

รายงานสถานการณ์น้ำลุ่มน้ำบางปะกง-ปราจีนบุรี

วันที่ 31 สิงหาคม 2564

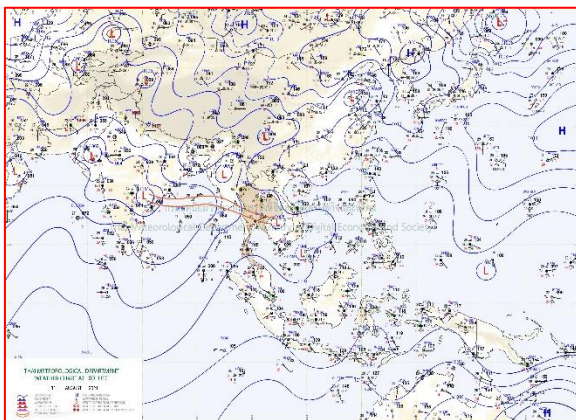
1) สภาพภูมิอากาศ (ที่มา : กรมอุตุนิยมวิทยา)

ลักษณะอากาศทั่วไป

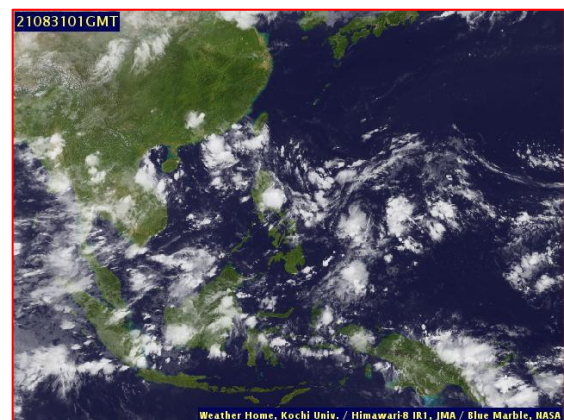
พยากรณ์อากาศ 24 ชั่วโมงข้างหน้า ร่องมรสุมพาดผ่านภาคเหนือตอนล่าง ภาคกลาง ภาคตะวันออก และภาคตะวันออกเฉียงเหนือตอนล่างเข้าสู่หย่อมความกดอากาศต่ำบริเวณประเทศกัมพูชา ประกอบกับมรสุมตะวันตกเฉียงใต้ยังคงพัดปกคลุมทะเลอันดามัน ประเทศไทย และอ่าวไทย ลักษณะเช่นนี้ทำให้ประเทศไทย ยังคงมีฟ้าคะนองเกิดขึ้น โดยมีฝนตกหนักบางแห่งในภาคเหนือ ภาคตะวันออกเฉียงเหนือ ภาคกลาง ภาคตะวันออก และภาคใต้

สภาพอากาศภาคตะวันออก

มีฝนฟ้าคะนองร้อยละ 70 ของพื้นที่ และมีฝนตกหนักบางแห่ง บริเวณจังหวัดนครนายก ปราจีนบุรี สระแก้ว ระยอง จันทบุรี และตราด อุณหภูมิต่ำสุด 24-26 องศาเซลเซียส อุณหภูมิสูงสุด 30-33 องศาเซลเซียส ลมตะวันตกเฉียงใต้ ความเร็ว 15-30 กม./ชม. ทะเลมีคลื่นสูงประมาณ 1 เมตร บริเวณที่มีฝนฟ้าคะนองคลื่นสูง 1-2 เมตร



แผนที่อากาศวันที่ 31 ส.ค. 2564 เวลา 07.00 น.



ภาพถ่ายจากดาวเทียมวันที่ 31 ส.ค. 2564 เวลา 08.00 น.

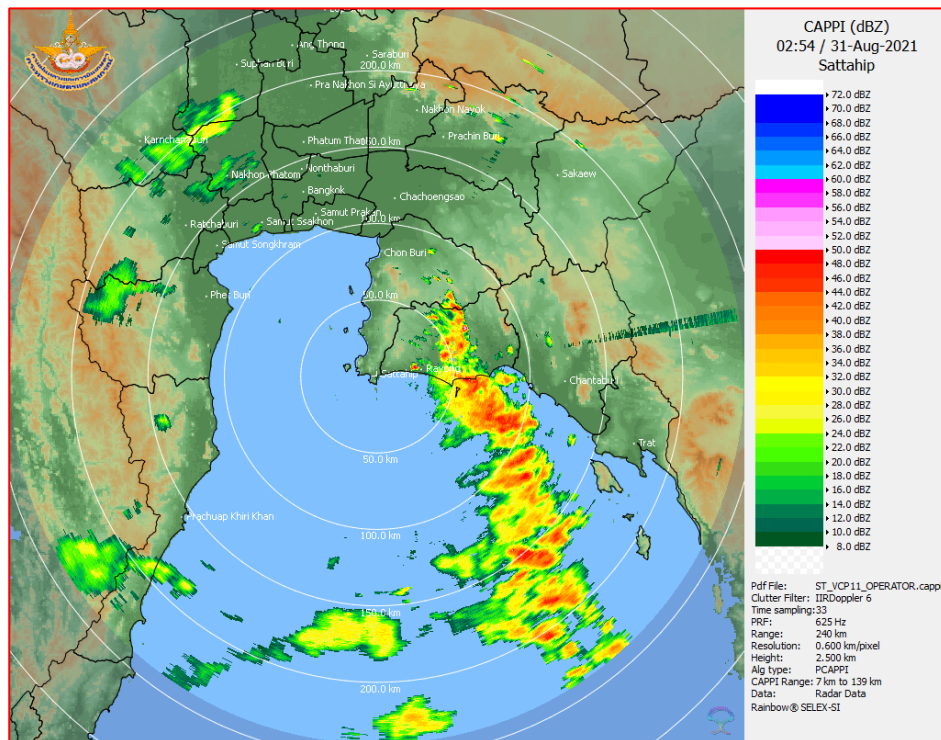
2) สถานการณ์ฝน

จากข้อมูลสถานการณ์ฝนในพื้นที่ลุ่มน้ำบางปะกง-ปราจีนบุรี ของวันที่ 31 สิงหาคม 2564 จากกรมอุตุนิยมวิทยา สถาบันสารสนเทศทรัพยากรน้ำ (องค์การมหาชน) กรมชลประทาน และกรมทรัพยากรน้ำ พบว่า มีฝนตกเล็กน้อยถึงปานกลาง และมีฝนตกหนักในบางพื้นที่ บริเวณจังหวัดนครนายก ฉะเชิงเทรา ปราจีนบุรี และสระแก้ว โดยมีปริมาณฝน 1.0 – 60.1 มม.

ข้อมูลสถานการณ์ฝนในพื้นที่ลุ่มน้ำบางปะกง-ปราจีนบุรี ณ วันที่ 31 สิงหาคม 2564
(ข้อมูลจากกรมอุตุนิยมวิทยา เวลา 07.00 น.)

ลำดับ	พื้นที่	ปริมาณฝน (มม.)
1	อ.เมือง จ.นครนายก	60.1
2	อ.สนามชัยเขต จ.ฉะเชิงเทรา	33.5
3	สนง.เกษตร จ.ฉะเชิงเทรา	15.0
4	อ.ราชสำนั จ.ฉะเชิงเทรา	4.2
5	อ.ท่าตะเกียบ จ.ฉะเชิงเทรา	4.6
6	อ.ศรีมโหสถ จ.ปราจีนบุรี	1.0
7	อ.กบินทร์บุรี จ.ปราจีนบุรี	4.3
8	อ.วังน้ำเย็น จ.สระแก้ว	1.7
9	อ.คลองหาด จ.สระแก้ว	21.6
10	อ.เขาฉกรรจ์ จ.สระแก้ว	6.3
11	อ.วัฒนานคร จ.สระแก้ว	38.6
12	อ.เมือง จ.สระแก้ว	6.8

หมายเหตุ“ฝน” คือ ฝนวัดปริมาณไม่ได้ (ต่ำกว่า 0.1 มิลลิเมตร), “*” คือ ไม่ได้รับข้อมูล



ภาพเรดาร์ตรวจอากาศ “สถานีสีตหีบ”
ณ วันที่ 31 สิงหาคม 2564 เวลา 09.54 น.
(ที่มา : กรมอุตุนิยมวิทยา)

สถานการณ์น้ำฝน

<p>WRF-ROMS (ThaiGeo), 24-Hour Precipitation, Thailand Model (3x3 km) 30-Aug-2021 19:00 to 31-Aug-2021 19:00 (Bangkok Time)</p> <p>Created by HII Initial date: 30-Aug-2021 19:00 (Bangkok Time)</p>	<p>WRF-ROMS (ThaiGeo), 24-Hour Precipitation, Thailand Model (3x3 km) 31-Aug-2021 19:00 to 01-Sep-2021 19:00 (Bangkok Time)</p> <p>Created by HII Initial date: 30-Aug-2021 19:00 (Bangkok Time)</p>
<p>แผนที่การคาดการณ์น้ำฝนวันที่ 31 ส.ค. 64</p>	<p>แผนที่การคาดการณ์น้ำฝนวันที่ 1 ก.ย. 64</p>
<p>WRF-ROMS (ThaiGeo), 24-Hour Precipitation, Thailand Model (3x3 km) 01-Sep-2021 19:00 to 02-Sep-2021 19:00 (Bangkok Time)</p> <p>Created by HII Initial date: 30-Aug-2021 19:00 (Bangkok Time)</p>	<p>WRF-ROMS (ThaiGeo), 24-Hour Precipitation, Southeast Asia Model (9x9 km) 02-Sep-2021 19:00 to 03-Sep-2021 19:00 (Bangkok Time)</p> <p>Created by HII Initial date: 30-Aug-2021 19:00 (Bangkok Time)</p>
<p>แผนที่การคาดการณ์น้ำฝนวันที่ 2 ก.ย. 64</p>	<p>แผนที่การคาดการณ์น้ำฝนวันที่ 3 ก.ย. 64</p>
<p>WRF-ROMS (ThaiGeo), 24-Hour Precipitation, Southeast Asia Model (9x9 km) 03-Sep-2021 19:00 to 04-Sep-2021 19:00 (Bangkok Time)</p> <p>Created by HII Initial date: 30-Aug-2021 19:00 (Bangkok Time)</p>	<p>WRF-ROMS (ThaiGeo), 24-Hour Precipitation, Southeast Asia Model (9x9 km) 04-Sep-2021 19:00 to 05-Sep-2021 19:00 (Bangkok Time)</p> <p>Created by HII Initial date: 30-Aug-2021 19:00 (Bangkok Time)</p>
<p>แผนที่การคาดการณ์น้ำฝนวันที่ 4 ก.ย. 64</p>	<p>แผนที่การคาดการณ์น้ำฝนวันที่ 5 ก.ย. 64</p>
<p>ที่มา : www.thaiwater.net</p>	
<p>ผลการคาดการณ์ปริมาณฝนล่วงหน้า</p>	

3) ข้อมูลปริมาณน้ำในลำน้ำ

สถานการณ์น้ำท่า (27 - 31 ส.ค. 64 ที่มา : กรมชลประทาน เวลา 06.00 น.)

สถานี	อำเภอ	จังหวัด	ลุ่มน้ำ	ระดับ	ศุกร์	เสาร์	อาทิตย์	จันทร์	อังคาร	แนวโน้ม (เพิ่ม/ ลด)
				ตลิ่ง(ม.)	27	28	29	30	31	
				ความจุ ลำน้ำ (ลบ.ม./ วิ.)	ส.ค	ส.ค	ส.ค	ส.ค	ส.ค	
Kgt.19A	เกาะ จันทร์	ชลบุรี	บางปะกง	4.8	1.65	1.74	2.02	1.85	1.84	ลดลง
				83.95	1.70	2.65	6.85	4.30	4.15	
Kgt.30	เทศบาล เมือง	ฉะเชิงเทรา	บางปะกง	1.70	-0.20	-0.32	-0.34	-0.33	-0.28	เพิ่มขึ้น
				น้ำหนุน	*	*	*	*	*	
Ny.1B	เมือง	นครนายก	บางปะกง	8.81	5.60	6.12	6.70	6.02	5.73	ลดลง
				246.90	50.00	74.00	106.00	69.00	55.20	
Ny.3	บ้านนา	นครนายก	บางปะกง	6.26	4.11	4.11	4.19	4.21	4.22	เพิ่มขึ้น
				80.10	8.20	8.20	9.80	10.20	10.40	
Ny.4	เมือง	ปราจีนบุรี	บางปะกง	3.34	1.76	2.50	2.46	1.60	1.52	ลดลง
				185.00	43.60	100.00	96.40	35.00	31.00	
Ny.7	เมือง	นครนายก	บางปะกง	6.56	4.76	5.04	4.97	4.61	4.28	ลดลง
				*	*	*	*	*	*	
Kgt.1	เมือง	ปราจีนบุรี	ปราจีนบุรี	4.13	1.72	2.41	2.88	3.08	3.19	เพิ่มขึ้น
				774.00	*	*	*	*	*	
Kgt.3	กบินทร์ บุรี	ปราจีนบุรี	ปราจีนบุรี	8.79	6.50	8.13	9.01	9.10	9.02	ลดลง
				519.00	317.00	474.00	568.10	578.00	569.20	
Kgt.6	ศรีมหา โพธิ์	ปราจีนบุรี	ปราจีนบุรี	7.10	3.55	4.72	5.42	5.71	5.82	เพิ่มขึ้น
				-	*	*	*	*	*	
Kgt.9	เขา ฉกรรจ์	สระแก้ว	ปราจีนบุรี	10.00	4.44	5.04	4.81	4.53	4.86	เพิ่มขึ้น
				483.30	53.90	116.20	89.00	62.00	94.60	
Kgt.10	เมือง	สระแก้ว	ปราจีนบุรี	11.00	6.97	8.53	7.88	6.77	6.95	เพิ่มขึ้น
				300.00	98.95	166.50	137.10	92.70	98.25	
Kgt.13A	กบินทร์ บุรี	ปราจีนบุรี	ปราจีนบุรี	16.17	10.87	12.63	14.19	14.01	13.52	ลดลง
				448.90	132.80	219.50	302.95	293.05	266.10	
Kgt.14	นาดี	ปราจีนบุรี	ปราจีนบุรี	7.06	5.06	3.68	2.60	2.21	2.07	ลดลง
				370.50	163.80	72.00	25.00	13.30	10.40	

หมายเหตุ* ไม่ได้รับข้อมูล

ปริมาณน้ำในลำน้ำในพื้นที่ลุ่มน้ำบางปะกง-ปราจีนบุรี วันที่ 31 สิงหาคม 2564



สถานีเชิงสะพานฉะเชิงเทรา ต.หน้าเมือง อ.เมือง จ.ฉะเชิงเทรา
(ลุ่มน้ำบางปะกง – แม่น้ำบางปะกง)

4) สรุป

- สถานการณ์น้ำในลุ่มน้ำบางปะกง อยู่ในภาวะปกติ และระดับน้ำในลำน้ำส่วนใหญ่มีแนวโน้มลดลง
- สถานการณ์น้ำในลุ่มน้ำปราจีนบุรี อยู่ในภาวะปกติ และระดับน้ำในลำน้ำส่วนใหญ่มีแนวโน้มเพิ่มขึ้น