

# รายงานสถานการณ์น้ำลุ่มน้ำเจ้าพระยา

## วันที่ 31 สิงหาคม 2564

### 1. สภาพภูมิอากาศ

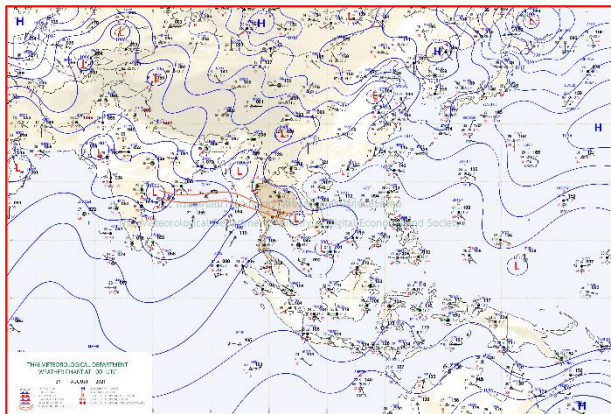
ลักษณะอากาศทั่วไป (ที่มา: กรมอุตุนิยมวิทยา)

พยากรณ์อากาศ 24 ชั่วโมงข้างหน้า ร่องมรสุมพาดผ่านภาคเหนือตอนล่าง ภาคกลาง ภาคตะวันออก และภาคตะวันออกเฉียงเหนือตอนล่างเข้าสู่หย่อมความกดอากาศต่ำบริเวณประเทศกัมพูชา ประกอบกับมรสุมตะวันตกเฉียงใต้ยังคงพัดปกคลุมทะเลอันดามัน ประเทศไทย และอ่าวไทย ลักษณะเช่นนี้ทำให้ประเทศไทยยังคงมีฟ้าคะนองเกิดขึ้น โดยมีฝนตกหนักบางแห่งในภาคเหนือ ภาคตะวันออกเฉียงเหนือ ภาคกลาง ภาคตะวันออก และภาคใต้ ขอให้ประชาชนที่อาศัยอยู่ในพื้นที่เสี่ยงภัยบริเวณดังกล่าวระวังอันตรายจากฝนตกหนักและฝนที่ตกสะสม ซึ่งอาจทำให้เกิดน้ำท่วมฉับพลันและน้ำป่าไหลหลากในระยะนี้ไว้ด้วย

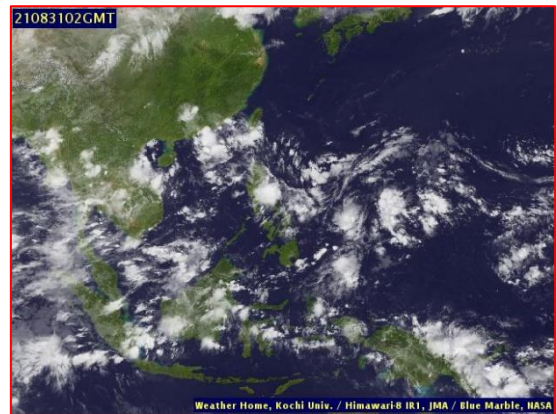
สภาพอากาศภาคกลาง มีฝนฟ้าคะนองร้อยละ 70 ของพื้นที่ และมีฝนตกหนักบางแห่ง บริเวณจังหวัด อุทัยธานี ชัยนาท กาญจนบุรี สุพรรณบุรี ราชบุรี นครปฐม สมุทรสงคราม และสมุทรสาคร อุณหภูมิต่ำสุด 24-26 องศาเซลเซียส อุณหภูมิสูงสุด 31-34 องศาเซลเซียส ลมตะวันตกเฉียงใต้ ความเร็ว 10-20 กม./ชม.

ผลคาดการณ์ปริมาณน้ำฝนล่วงหน้า 1-7 วัน ภาคกลาง

มีฝนฟ้าคะนอง ร้อยละ 60-70 ของพื้นที่ ตลอดช่วง กับมีฝนตกหนักบางแห่ง ในช่วงวันที่ 30 – 31 ส.ค. 64 ลมตะวันตกเฉียงใต้ ความเร็ว 10-20 กม./ชม. ส่วนในช่วงวันที่ 1 – 5 ก.ย. 64 ลมตะวันตกเฉียงใต้ ความเร็ว 10-25 กม./ชม. อุณหภูมิต่ำสุด 23-26 องศาเซลเซียส อุณหภูมิสูงสุด 30-34 องศาเซลเซียส



แผนที่อากาศ วันที่ 31 ส.ค. 2564 เวลา 01.00 น.



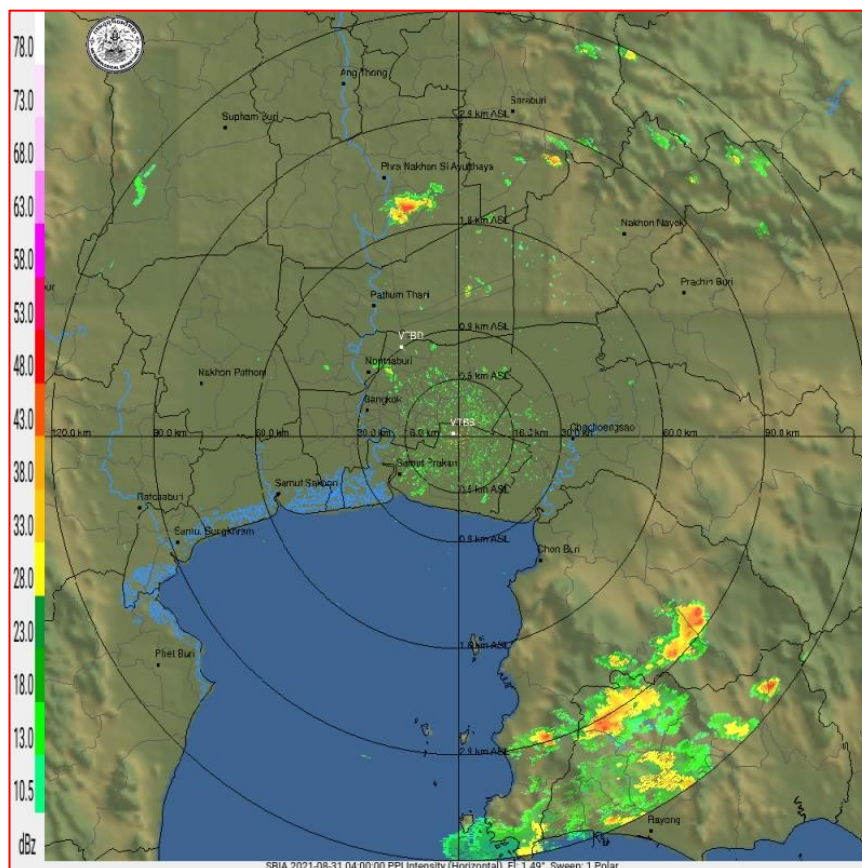
ภาพถ่ายจากดาวเทียม วันที่ 31 ส.ค. 2564

## 2. สถานการณ์ฝน

จากข้อมูลสถานการณ์ฝนในพื้นที่ลุ่มน้ำเจ้าพระยาของวันที่ 30 สิงหาคม 2564 จากกรมทรัพยากรน้ำ กรมอุตุนิยมวิทยา กรมชลประทาน และสถาบันสารสนเทศทรัพยากรน้ำ (องค์การมหาชน) พบว่ามีปริมาณฝนตกในพื้นที่ลุ่มน้ำเจ้าพระยา

ข้อมูลสถานการณ์ฝนในพื้นที่ลุ่มน้ำเจ้าพระยา ณ วันที่ 30 สิงหาคม 2564 เวลา 07.00 น.

| ลุ่มน้ำ  | จังหวัด*              | ปริมาณฝน<br>24 ชม.(มม.) |
|--|-----------------------|-------------------------|
| เจ้าพระยา  | นครสวรรค์             | 5.2                     |
|  | พระนครศรีอยุธยา       | ไม่มีฝน                 |
|  | ปทุมธานี (สกษ.)       | 7.6                     |
|  | ลพบุรี                | 44.8                    |
|  | กรุงเทพฯ (บางนา สกษ.) | ฝนเล็กน้อย              |
| หมายเหตุ “ - ” คือ ยังไม่ได้รับรายงาน, *จังหวัดมีพื้นที่ลุ่มน้ำมากกว่าร้อยละ 50 ขึ้นไป |                       |                         |

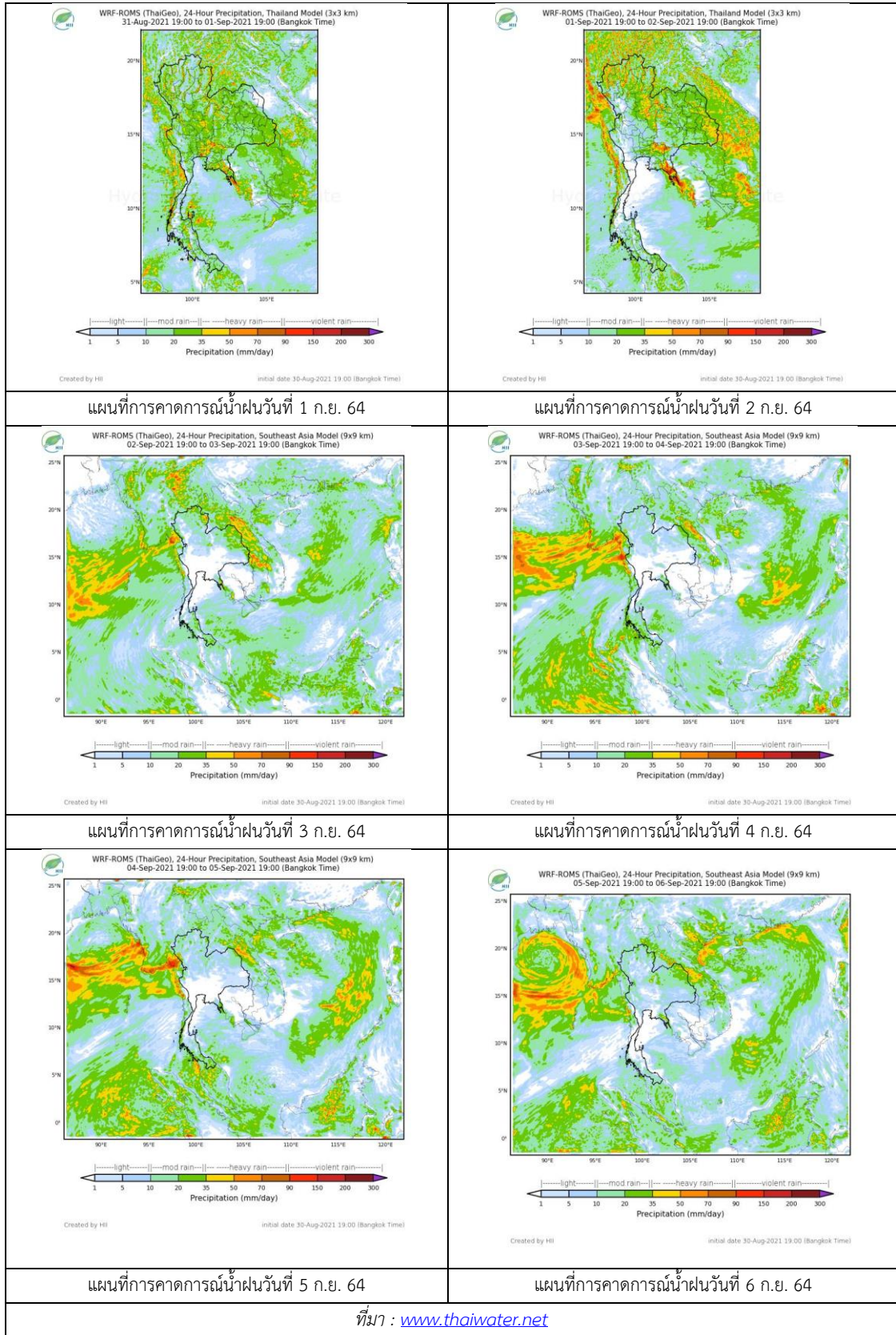


ภาพเรดาร์ตรวจอากาศ “สถานีสุวรรณภูมิ”

ณ วันที่ 31 สิงหาคม 2564 เวลา 11.00 น.

(ที่มา : กรมอุตุนิยมวิทยา <https://weather.tmd.go.th/phs.php>)

สถานการณ์น้ำฝน (แผนภาพคาดการณ์ฝนล่วงหน้าความละเอียดสูง WRF-ROMS Model)



### 3. ข้อมูลปริมาณน้ำในลำน้ำ

สถานการณ์น้ำท่า (27 – 31 ส.ค. 2564 ที่มา: กรมชลประทาน)

| สถานี | แม่น้ำ    | อำเภอ     | จังหวัด   | ระดับตลิ่ง               | ตุร        | เสาร์      | อาทิตย์    | จันทร์     | อังคาร     | แนวโน้ม<br>(เพิ่ม/ลด) |
|-------|-----------|-----------|-----------|--------------------------|------------|------------|------------|------------|------------|-----------------------|
|       |           |           |           | ปริมาณน้ำ<br>(ลบ.ม./วิ.) | 27<br>ส.ค. | 28<br>ส.ค. | 29<br>ส.ค. | 30<br>ส.ค. | 31<br>ส.ค. |                       |
| C.2   | เจ้าพระยา | เมือง     | นครสวรรค์ | 26.20                    | 17.26      | 17.03      | 17.16      | 17.54      | 18.20      | เพิ่มขึ้น             |
|       |           |           |           | 3590.00                  | 191.00     | 167.00     | 180.00     | 241.00     | 426.00     |                       |
| C.13  | เจ้าพระยา | สรรพยา    | ชัยนาท    | 16.34                    | 14.24      | 14.24      | 14.20      | 14.36      | 14.71      | เพิ่มขึ้น             |
|       |           |           |           | 2840.00                  | 60.00      | 50.00      | 50.00      | 50.00      | 50.00      |                       |
| C.3   | เจ้าพระยา | เมือง     | สิงห์บุรี | 13.40                    | 1.62       | 1.67       | 1.59       | 1.60       | 1.64       | เพิ่มขึ้น             |
|       |           | สิงห์บุรี |           | 2900.00                  | **         | **         | **         | **         | **         |                       |
| C.35  | เจ้าพระยา | พระนคร    | พระนคร    | 4.58                     | 0.67       | 0.51       | 0.75       | 0.80       | 0.84       | เพิ่มขึ้น             |
|       |           | ศรีอยุธยา |           | 1179.00                  | **         | **         | **         | **         | **         |                       |
| C.36  | เจ้าพระยา | บางบาล    | พระนคร    | 4.00                     | 0.37       | 0.48       | 0.47       | 0.44       | 0.52       | เพิ่มขึ้น             |
|       |           |           | ศรีอยุธยา | 420.00                   | **         | **         | **         | **         | **         |                       |
| C.37  | เจ้าพระยา | บางบาล    | พระนคร    | 3.80                     | 0.47       | 0.57       | 0.54       | 0.51       | 0.57       | เพิ่มขึ้น             |
|       |           |           | ศรีอยุธยา | 148.00                   | **         | **         | **         | **         | **         |                       |

\*\*\* ยังไม่ได้รับรายงาน



บ้านยางมณี  
จ.อ่างทอง (ลุ่มน้ำเจ้าพระยา)



บ้านท้ายดง ต.บางกระบือ อ.สามโคก  
จ.ปทุมธานี (ลุ่มน้ำเจ้าพระยา)

ปริมาณน้ำในลำน้ำในพื้นที่ลุ่มน้ำเจ้าพระยา

(หมายเหตุ ที่มา : <http://mekhala.dwr.go.th/cctv/> )

### 4. สรุป

รายงานสถานการณ์น้ำลุ่มน้ำเจ้าพระยาวันที่ 31 สิงหาคม 2564

- สถานการณ์น้ำในลุ่มน้ำเจ้าพระยาอยู่ในภาวะปกติ ระดับน้ำในลำน้ำส่วนใหญ่มีแนวโน้มเพิ่มขึ้น