



รายงานการเฝ้าระวังติดตามสถานการณ์น้ำ ๒๔ ชั่วโมง

ศูนย์ป้องกันวิกฤติน้ำ กรมทรัพยากรน้ำ กระทรวงทรัพยากรธรรมชาติและสิ่งแวดล้อม
โทรศัพท์ ๐ ๒๒๘๘ ๖๖๓๑ โทรสาร ๐ ๒๒๘๘ ๖๖๒๙ <http://www.dwr.go.th>

รายงานฉบับที่ ๗๖๖/๒๕๖๐

เวลา ๑๕.๐๐ น.

วันที่ ๒๔ มกราคม ๒๕๖๐

เรื่อง รายงานการเฝ้าระวังติดตามสถานการณ์น้ำ ๒๔ ชั่วโมง

เรียน รมว.ทส. เลขานุการ รมว.ทส. ปกท.ทส. รอง ปกท.ทส. อทน. รอง อทน. และหน่วยงานที่เกี่ยวข้อง

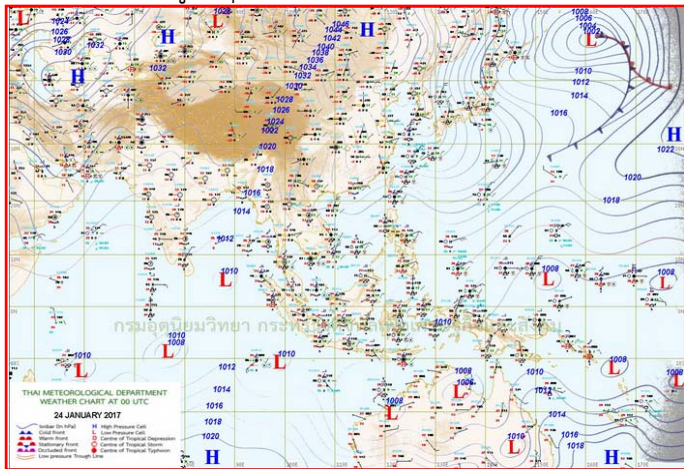
กรมทรัพยากรน้ำขอรายงานการเฝ้าระวังและติดตามสถานการณ์น้ำ ประจำวันที่ ๒๔ มกราคม ๒๕๖๐ ดังนี้

๑. สภาวะอากาศ ณ เวลา ๑๒.๐๐ น. (ที่มา: กรมอุตุนิยมวิทยา)

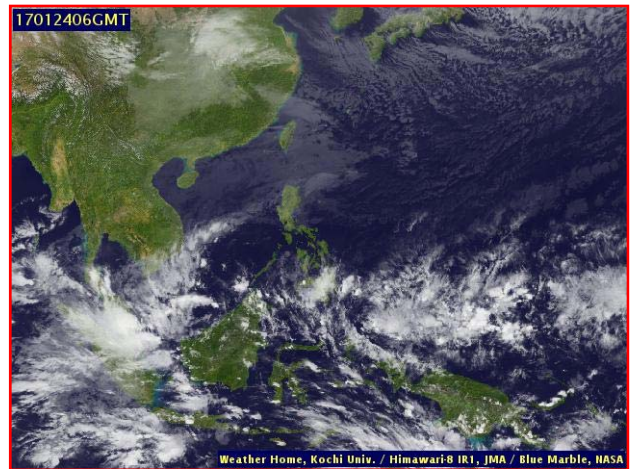
พยากรณ์อากาศ ๒๔ ชั่วโมงข้างหน้า ภาคใต้ยังคงมีฝนตกหนักบางพื้นที่โดยเฉพาะจังหวัดพัทลุง สงขลา ปัตตานี ยะลา และนราธิวาส ขอให้ประชาชนบริเวณดังกล่าวระวังอันตรายจากฝนตกหนัก ฝนที่ตกสะสม น้ำท่วมฉับพลัน น้ำป่าไหลหลาก และในพื้นที่เสี่ยงภัยขอให้เฝ้าระวังดินโคลนถล่ม

สำหรับคลื่นลมบริเวณอ่าวไทยมีกำลังแรง โดยอ่าวไทยตอนล่างตั้งแต่จังหวัดสุราษฎร์ธานีลงไป มีคลื่นสูง ๒-๓ เมตร ชาวเรือควรเดินเรือด้วยความระมัดระวัง เรือเล็กควรงดออกจากฝั่งในระยะนี้ และขอให้ติดตามข่าวพยากรณ์อากาศจากกรมอุตุนิยมวิทยาอย่างใกล้ชิด

สำหรับประเทศไทยตอนบนยังคงมีอากาศหนาวเย็นในภาคเหนือ และภาคตะวันออกเฉียงเหนือ ขอให้ประชาชนในบริเวณดังกล่าวดูแลสุขภาพเนื่องจากสภาพอากาศที่หนาวเย็นไว้ด้วย

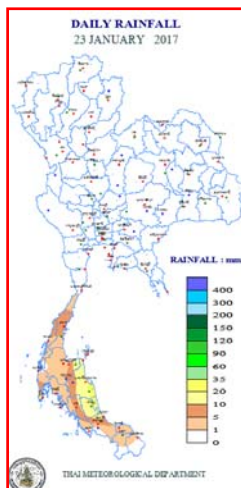


แผนที่อากาศ วันที่ ๒๔ ม.ค. ๒๕๖๐ เวลา ๐๗.๐๐ น.



ภาพถ่ายจากดาวเทียม วันที่ ๒๔ ม.ค. ๒๕๖๐ เวลา ๑๓.๐๐ น.

๒. ปริมาณฝนสะสม ณ เวลา ๐๗.๐๐ น. (เมื่อวาน) - ๐๗.๐๐ น. (วันนี้) (ที่มา: กรมอุตุนิยมวิทยา)

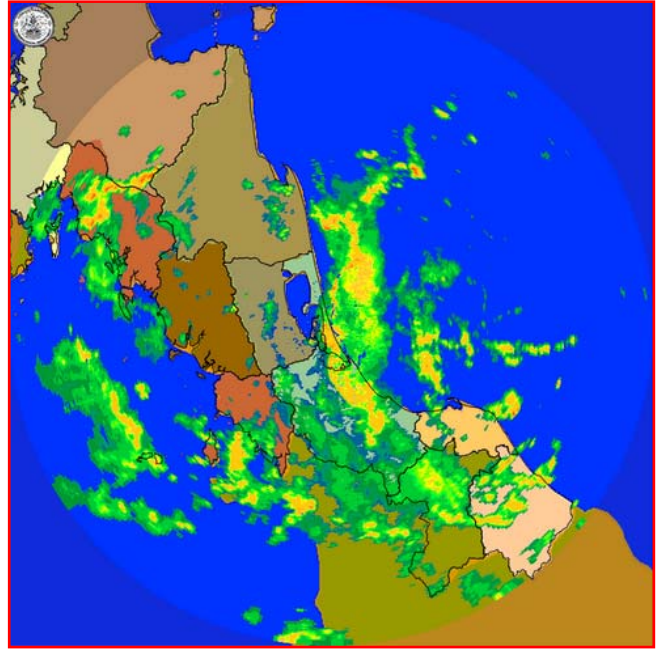


จุดตรวจวัด	ปริมาณฝน (มม.)
จ.นครศรีธรรมราช (สภช.)	๒๑.๔
จ.พัทลุง (สภช.)	๒๐.๘
จ.นครศรีธรรมราช	๑๗.๔
จ.สุราษฎร์ธานี (สภช.)	๑๕.๐
จ.ภูเก็ต	๑๑.๔
จ.สงขลา (คองษ์ สภช.)	๘.๘
จ.ตรัง	๕.๕

๓. เรดาร์ตรวจอากาศ ณ วันที่ ๒๔ มกราคม ๒๕๖๐ (ที่มา: กรมอุตุนิยมวิทยา)



สถานีสุวรรณภูมิ เวลา ๑๔.๓๐ น.



สถานีสงขลา เวลา ๑๔.๓๐ น.

จากเรดาร์ตรวจอากาศ จะพบว่ามียกุ่มเมฆฝนกระจายบริเวณภาคกลาง และภาคใต้

๔. สถานการณ์น้ำในอ่างเก็บน้ำขนาดใหญ่ ณ วันที่ ๒๔ มกราคม ๒๕๖๐ (ที่มา: กรมชลประทาน)

สภาพน้ำในอ่างเก็บน้ำขนาดใหญ่ ปริมาณน้ำในอ่างฯ ๔๗,๘๗๐ ล้าน ลบ.ม. คิดเป็นร้อยละ ๖๘ (ปริมาณน้ำใช้การได้ ๒๔,๓๕๓ ล้าน ลบ.ม. คิดเป็นร้อยละ ๕๒) ปริมาณน้ำในอ่างฯ เทียบกับปี ๒๕๕๙ (๓๘,๔๒๙ ล้าน ลบ.ม. คิดเป็นร้อยละ ๕๔) มากกว่าปี ๒๕๕๙ จำนวน ๙,๔๔๑ ล้าน ลบ.ม. ปริมาณน้ำไหลลงอ่างฯ จำนวน ๒๖.๖๗ ล้าน ลบ.ม. ปริมาณน้ำระบายจำนวน ๘๔.๑๕ ล้าน ลบ.ม. สามารถรับน้ำได้อีก ๒๒,๘๘๗ ล้าน ลบ.ม. ในช่วงฤดูแล้งตั้งแต่วันที่ ๑ พฤศจิกายน ๒๕๕๙ ถึงปัจจุบัน ปริมาณน้ำไหลลงอ่างฯ สะสม จำนวน ๕,๔๕๒ ลบ.ม. ปริมาณน้ำระบายสะสม จำนวน ๕,๖๙๐ ล้าน ลบ.ม.

อ่างเก็บน้ำ	ปริมาณน้ำในอ่าง		ปริมาณน้ำใช้การได้		ปริมาณน้ำไหลลงอ่าง		ปริมาณน้ำระบาย		ปริมาณน้ำรับได้อีก (ล้าน ม. ^๓) (ความจุที่ รนส.- ปริมาณน้ำปัจจุบัน)
	ปริมาณ (ล้าน ม. ^๓)	% น้ำเก็บกัก	ปริมาณ (ล้าน ม. ^๓)	% น้ำใช้การ	วันนี้ (ล้าน ม. ^๓)	เมื่อวาน (ล้าน ม. ^๓)	วันนี้ (ล้าน ม. ^๓)	เมื่อวาน (ล้าน ม. ^๓)	
๑.ภูมิพล	๖,๘๓๓	๕๑	๓,๐๓๓	๓๑	๑.๓๐	๑.๔๓	๑๑.๐๐	๑๑.๐๐	๖,๖๒๙
๒.สิริกิติ์	๖,๘๖๑	๗๒	๔,๐๑๑	๖๐	๕.๘๓	๘.๑๘	๒๕.๐๐	๒๕.๑๔	๓,๗๗๙
๓.จุฬาภรณ์	๑๔๑	๘๖	๑๐๔	๘๒	๐.๐๕	๐.๒๓	๐.๕๓	๐.๕๑	๖๖
๔.อุบลรัตน์	๑,๘๙๕	๗๘	๑,๓๑๔	๗๑	๐.๐๐	๐.๐๐	๘.๐๘	๘.๐๐	๕๓๖
๕.ลำปาว	๙๙๐	๕๐	๘๙๐	๔๗	๐.๐๐	๐.๐๐	๔.๘๑	๔.๘๕	๑,๔๖๐
๖.สิรินธร	๑,๔๗๔	๗๕	๖๔๒	๕๗	๐.๐๐	๐.๐๐	๐.๓๗	๑.๑๘	๔๙๒
๗.ป่าสักชลสิทธิ์	๗๔๘	๗๘	๗๔๕	๗๘	๐.๑๘	๐.๒๘	๕.๒๓	๕.๑๙	๒๑๒
๘.ศรีนครินทร์	๑๓,๕๒๕	๗๖	๓,๒๖๐	๔๔	๓.๒๕	๐.๐๐	๖.๐๑	๕.๙๖	๕,๓๒๕
๙.วีรลพการณ	๕,๕๐๐	๖๒	๒,๔๘๘	๔๓	๐.๐๐	๐.๐๐	๙.๙๘	๑๐.๐๙	๕,๕๐๐
๑๐.ขุนด่านปราการชล	๑๖๔	๗๓	๑๖๐	๗๓	๐.๐๑	๐.๐๑	๒.๔๐	๒.๓๙	๖๒
๑๑.รัชชประภา	๕,๐๑๘	๘๙	๓,๖๖๖	๘๖	๒.๑๙	๒.๑๘	๐.๐๐	๐.๐๐	๑,๖๐๒
๑๒.บางยาง	๘๕๗	๕๙	๕๘๑	๔๙	๑๑.๗๕	๑๑.๖๕	๐.๐๐	๐.๐๐	๘๑๗

๕. สถานการณ์น้ำในประเทศ ณ วันที่ ๒๐ - ๒๔ มกราคม ๒๕๖๐ (ที่มา: กรมชลประทาน)

สถานี	แม่น้ำ	อำเภอ	จังหวัด	ระดับตลิ่ง (ม.รทก.)	ระดับน้ำ (ม.รทก.)					แนวโน้ม
					ศุกร์	เสาร์	อาทิตย์	จันทร์	อังคาร	
					๒๐ ม.ค.	๒๑ ม.ค.	๒๒ ม.ค.	๒๓ ม.ค.	๒๔ ม.ค.	
P.๑	ปิง	เมือง	เชียงใหม่	๓.๗๐	๑.๐๘	๑.๐๘	๑.๐๗	๑.๐๕	๑.๐๘	เพิ่มขึ้น
W.๑C	วัง	เมือง	ลำปาง	๕.๒๐	-๐.๖๐	-๐.๖๓	-๐.๖๒	-๐.๖๕	-๐.๖๖	ลดลง
Y.๔	ยม	เมือง	สุโขทัย	๗.๔๕	๓.๒๐	๓.๓๖	๓.๒๗	๒.๘๖	๒.๖๑	ลดลง
N.๗A	น่าน	เมือง	พิจิตร	๑๐.๗๘	๓.๒๕	๓.๒๗	๓.๑๘	๓.๐๕	๓.๒๔	เพิ่มขึ้น
C.๑๓	เจ้าพระยา	สรรพยา	ชัยนาท	๑๖.๓๔	๑๕.๓๗	๑๕.๓๖	๑๕.๓๗	๑๕.๓๓	๑๕.๓๓	ทรงตัว
M.๖A	มูล	สตึก	บุรีรัมย์	๖.๐๐	๐.๘๐	๐.๘๐	๐.๙๕	๑.๐๓	๐.๙๙	ลดลง
M.๗	มูล	เมือง	อุบลราชธานี	๗.๐๐	๑.๖๗	๑.๗๑	๑.๗๙	๑.๘๖	๒.๐๑	เพิ่มขึ้น
M.๑๙๑	ลำตะคอง	เมือง	นครราชสีมา	๓.๐๐	๐.๖๗	๐.๗๕	๐.๘๑	๐.๗๙	๐.๗๗	ลดลง
M.๑๕๙	ลำชี	จอมพระ	สุรินทร์	๑๑.๓๐	๒.๒๕	๒.๑๒	๒.๐๐	๑.๙๗	๑.๙๕	ลดลง
M.๙๕	ลำเสียวใหญ่	สุวรรณภูมิ	ร้อยเอ็ด	๓.๒๐	๒.๑๐	๒.๐๐	๒.๐๗	๒.๐๕	๒.๐๔	ลดลง
X.๖๔	คลองท่าแซะ	ท่าแซะ	ชุมพร	๑๗.๑๓	๑๐.๑๖	๙.๖๖	๑๐.๑๙	๙.๐๙	๘.๖๙	ลดลง
X.๑๔๙	คลองกลาย	นบพิตำ	นครศรีธรรมราช	๓๓.๙๖	๒๙.๘๐	๓๐.๑๓	๓๐.๐๒	๓๐.๒๕	๒๙.๙๘	ลดลง
X.๒๗๔	แม่น้ำโก-ลก	แว้ง	นราธิวาส	๒๒.๔๐	๒๒.๓๗	๒๑.๘๐	๒๑.๙๑	๒๑.๐๒	๒๐.๗๙	ลดลง
X.๓๗A	แม่น้ำตาปี	พระแสง	สุราษฎร์ธานี	๑๐.๗๖	๙.๙๙	๑๐.๐๐	๑๐.๐๓	๑๐.๑๗	๑๐.๓๒	เพิ่มขึ้น

*** ยังไม่ได้รับรายงาน

สถานการณ์น้ำในพื้นที่ลุ่มน้ำโขง ณ วันที่ ๒๔ มกราคม ๒๕๖๐ (ที่มา:MRC: Mekong River Commission)

สถานี	ระดับตลิ่ง(เมตร)	ระดับน้ำ (เมตร)	ต่ำกว่าระดับตลิ่ง (เมตร)	แนวโน้ม
อ.เชียงแสน จ.เชียงราย	๑๒.๘๐	๒.๘๐	๑๐.๐๐	เพิ่มขึ้น
อ.เชียงคาน จ.เลย	๑๖.๐๐	๔.๖๕	๑๑.๓๕	เพิ่มขึ้น
อ.เมือง จ.หนองคาย	๑๒.๒๐	๑.๘๙	๑๐.๓๑	ลดลง
อ.เมือง จ.นครพนม	๑๒.๕๐	๑.๙๓	๑๐.๕๗	ลดลง
อ.เมือง จ.มุกดาหาร	๑๒.๐๐	๒.๒๒	๙.๗๘	ลดลง
อ.โขงเจียม จ.อุบลราชธานี	๑๔.๕๐	๒.๖๒	๑๑.๘๘	ลดลง

๖. สถานการณ์เตือนภัย Early Warning ณ วันที่ ๒๔ มกราคม ๒๕๖๐ (ที่มา: สำนักวิจัย พัฒนาและอุทกวิทยา กรมทรัพยากรน้ำ) [เวลา ๐๘.๐๐ น. - ๑๕.๐๐ น.(วันนี้)]

การแจ้งเตือน	สถานี	การแจ้งเตือน
เตือนสีแดง (อพยพ)	-	-
เตือนสีเหลือง (เตือนภัย)	-	-
เตือนสีเขียว (เฝ้าระวัง)	-	-

*ได้รับข้อมูลจากทาง Social Media โดยโปรแกรม Line ศูนย์อุทกภัย ทน.

๗. สถานการณ์ธรณีพิบัติ ณ วันที่ ๒๔ มกราคม ๒๕๖๐ (ที่มา : กรมทรัพยากรธรณี)

ไม่มีสถานการณ์ธรณีพิบัติ

๘. เหตุการณ์วิกฤตน้ำปัจจุบัน ณ วันที่ ๒๔ มกราคม ๒๕๖๐ [เวลา ๐๘.๐๐ น. - ๑๕.๐๐ น.(วันนี้)]

จ.นราธิวาส - วันนี้ (๒๔ ม.ค.) สถานการณ์น้ำท่วมในพื้นที่ จ.นราธิวาส ยังคงน่าเป็นห่วง ถนนทางเข้าหมู่บ้านถูกน้ำท่วมสูง ชาวบ้านยังคงเดินทางลำบาก ในพื้นที่ อ.เมืองนราธิวาส ยังคงมีน้ำท่วมสูง ประชาชนได้รับความเดือดร้อน บริเวณบ้านเรือนของประชาชนริมคลองชุมชน ถนนวัชรบุรีชุม เขตเทศบาลเมืองนราธิวาส

จ.พัทลุง - วันนี้ (๒๔ ม.ค.) สถานการณ์น้ำท่วมในพื้นที่ลุ่มริมทะเลสาบสงขลา ระดับน้ำยังท่วมขังสูง บวกกับน้ำป่าที่ฝนตกลงมาในช่วงวันที่ ๑๘-๒๐ ที่ผ่านมา ใน ๕ อำเภอของ จ.พัทลุง ประกอบด้วย อ.ควนขนุน อ.เมือง อ.เขาชัยสน อ.บางแก้ว และ อ.ปากพะยูน ทำให้ระดับน้ำที่ท่วมอยู่เดิมมีระดับน้ำที่เพิ่มขึ้น ทำให้ชาวบ้านกว่า ๒๐ หมู่บ้าน ยังได้รับความเดือดร้อน เส้นทางเข้าหมู่บ้านไม่สามารถสัญจรผ่านไปมาได้ ต้องใช้เรือในการเดินทางเข้าออกเพียงอย่างเดียว ด้านชาวบ้านที่ถูกน้ำท่วม นานต่างระบุสิ่งที่อยากได้มากที่สุดขณะนี้ คือ น้ำดื่มที่สะอาดเพราะยังมีไม่เพียงพอ พร้อมทั้งหญ้าแห้งสำหรับสัตว์เลี้ยง

๙. สถานการณ์อุทกภัย ณ วันที่ ๒๔ มกราคม ๒๕๖๐ (ที่มา : กรมป้องกันและบรรเทาสาธารณภัย)

สถานการณ์อุทกภัย วาตภัย และน้ำป่าไหลหลาก ในพื้นที่จังหวัดภาคใต้

ตั้งแต่วันที่ ๑ มกราคม ๒๕๖๐ - ๒๔ มกราคม ๒๕๖๐ เวลา ๐๖.๐๐ น.

- จังหวัดที่ได้รับผลกระทบ จำนวน ๑๒ จังหวัด (นครศรีธรรมราช สุราษฎร์ธานี พัทลุง ประจวบคีรีขันธ์ สงขลา ตรัง ชุมพร นราธิวาส ปัตตานี กระบี่ ระนอง ยะลา) ๑๒๔ อำเภอ ๗๗๘ ตำบล ๖,๐๓๑ หมู่บ้าน ๕๘๒,๗๒๕ ครัวเรือน ๑,๗๘๔,๙๔๒ คน เสียชีวิต ๘๕ ราย

ความเสียหายด้านสิ่งสาธารณประโยชน์ ประกอบด้วย ถนน ๔,๓๑๔ จุด คอสะพาน ๓๔๘ แห่ง ท่อระบายน้ำ ๒๔๓ แห่ง ฝาย ๑๒๖ แห่ง อ่างเก็บน้ำ ๒ แห่ง ประตูระบายน้ำ ๑ แห่ง แนวกันคลื่น ๑ แห่ง สถานีราชการ ๒๕ แห่ง โรงเรียน ๒,๓๓๖ แห่ง วัด/มัสยิด ๒๙๒ แห่ง

- จังหวัดที่สถานการณ์คลี่คลายแล้วอยู่ระหว่างฟื้นฟู ๕ จังหวัด (จ.ระนอง กระบี่ ตรัง ชุมพร ประจวบคีรีขันธ์)

- ปัจจุบันยังคงได้รับผลกระทบจำนวน ๗ จังหวัด ๓๕ อำเภอ ๒๐๐ ตำบล ๑,๑๑๓ หมู่บ้าน เรียงตามความรุนแรง ดังนี้ (จ.นครศรีธรรมราช สุราษฎร์ธานี พัทลุง ยะลา สงขลา ปัตตานี นราธิวาส)

๑๐. การคาดหมายลักษณะอากาศ ๗ วันข้างหน้า (ระหว่างวันที่ ๒๔ - ๓๐ มกราคม ๒๕๖๐)

ในช่วงวันที่ ๒๔-๒๖ ม.ค. ๖๐ ตั้งแต่จังหวัดสงขลาลงไปยังคงมีฝนตกหนักบางพื้นที่ ส่วนภาคใต้ตอนบนจะมีฝนลดลง สำหรับคลื่นลมบริเวณอ่าวไทยตั้งแต่จังหวัดสุราษฎร์ธานีลงไปจะมีกำลังแรงตลอดช่วง โดยมีคลื่นสูง ๒-๓ เมตร

ในช่วงวันที่ ๒๕-๒๖ ม.ค. ๖๐ อุณหภูมิจะสูงขึ้นเล็กน้อย และในช่วงวันที่ ๒๗-๒๙ ม.ค. ๖๐ อุณหภูมิจะลดลงอีก ๑-๓ องศาเซลเซียส

จึงเรียนมาเพื่อโปรดทราบ

นายวรศาสตร์ อภัยพงษ์
อธิบดีกรมทรัพยากรน้ำ