



รายงานการเฝ้าระวังติดตามสถานการณ์น้ำและความช่วยเหลือ ศูนย์ปฏิบัติการทรัพยากรธรรมชาติและสิ่งแวดล้อม (ด้านทรัพยากรน้ำ)

กระทรวงทรัพยากรธรรมชาติและสิ่งแวดล้อม

ศูนย์ป้องกันวิกฤติน้ำ กรมทรัพยากรน้ำ

โทรศัพท์ ๐ ๒๒๗๑ ๖๐๐๐ ต่อ ๖๔๔๕ โทรสาร ๐ ๒๒๗๘ ๖๖๒๙ www.dwr.go.th IDLine: mekhalawoc Email: mekhala@dwr.mail.go.th

ศูนย์เทคโนโลยีสารสนเทศทรัพยากรน้ำบาดาล กรมทรัพยากรน้ำบาดาล

โทรศัพท์ ๐ ๒๖๖๖ ๗๐๙๐ โทรสาร ๐ ๒๖๖๖ ๗๑๐๐ www.dgr.go.th Email: itcenter@dgr.mail.go.th

สำนักงานนโยบายและแผนทรัพยากรธรรมชาติและสิ่งแวดล้อม

โทรศัพท์ ๐ ๒๒๖๕๖๕๐๐ www.onep.go.th Email: webmaster@onep.go.th

รายงานฉบับที่ ๔๗๗/๒๕๖๔

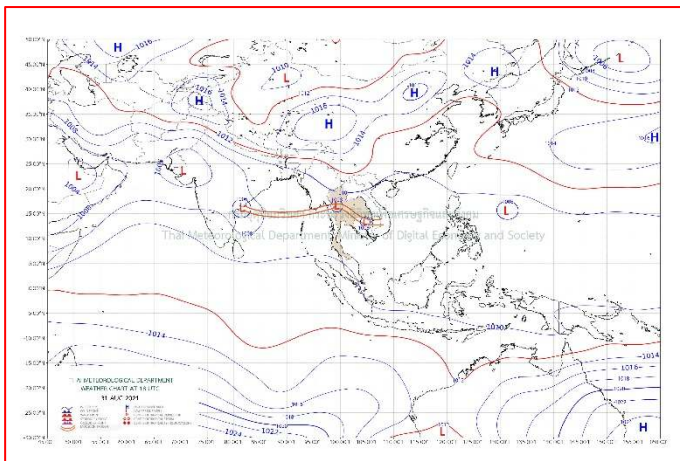
เวลา ๐๘.๐๐ น.

วันที่ ๑ กันยายน ๒๕๖๔

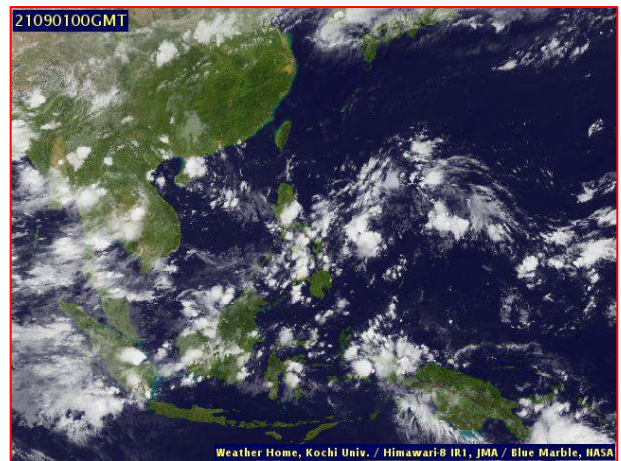
เรียนรมว.ทส. เลขานุการ รมว.ทส. ที่ปรึกษา รมว.ทส. ปกท.ทส. รอง ปกท.ทส. อทน. อทบ. และหน่วยงานที่เกี่ยวข้อง

๑. สภาวะอากาศ เวลา ๐๖.๐๐ น. (กรมอุตุนิยมวิทยา)

พยากรณ์อากาศ ๒๔ ชั่วโมงข้างหน้า ร่องมรสุมพาดผ่านภาคเหนือตอนล่าง ภาคกลาง และภาคตะวันออกเฉียงเหนือ ประกอบกับมรสุมตะวันตกเฉียงใต้ที่พัดปกคลุมทะเลอันดามัน ประเทศไทย และอ่าวไทยเริ่มมีกำลังแรงขึ้น ลักษณะเช่นนี้ทำให้ประเทศไทยยังคงมีฝนตกต่อเนื่องกับมีฝนตกหนักบางแห่งในภาคเหนือ ภาคตะวันออกเฉียงเหนือ ภาคกลาง ภาคตะวันออก และภาคใต้ ขอให้ประชาชนที่อาศัยอยู่ในพื้นที่เสี่ยงภัยบริเวณดังกล่าวระวังอันตรายจากฝนตกหนักและฝนที่ตกสะสม ซึ่งอาจทำให้เกิดน้ำท่วมฉับพลันและน้ำป่าไหลหลากในระยะนี้ไว้ด้วย

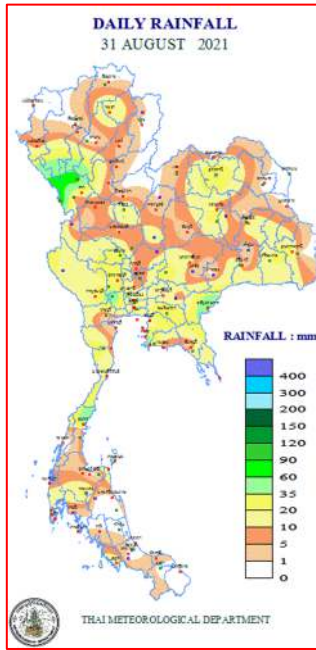


แผนที่อากาศ วันที่ ๑ ก.ย. ๒๕๖๔ เวลา ๐๑.๐๐ น.



ภาพถ่ายดาวเทียม วันที่ ๑ ก.ย. ๒๕๖๔ เวลา ๐๗.๐๐ น.

๒. ปริมาณฝนสะสม ณ เวลา ๐๗.๐๐น.(เมื่อวาน) - ๐๗.๐๐ น.(วันนี้) (กรมอุตุนิยมวิทยา)



จุดตรวจวัด	ปริมาณฝน (มม.)
จ.ตาก (แม่สอด)	๘๗.๐
จ.นครนายก	๗๗.๔
จ.สระแก้ว (อรัญประเทศ)	๖๕.๑
จ.นครปฐม	๖๑.๔
จ.สุราษฎร์ธานี (เกาะสมุย)	๕๙.๒
จ.บึงกาฬ	๕๒.๙
จ.ชลบุรี (พัทยา)	๔๙.๖

๓. ปริมาณฝนสะสมของพื้นที่ลาดเชิงเขา ๑๒ ชม. ที่ผ่านมา (กรมทรัพยากรน้ำ)

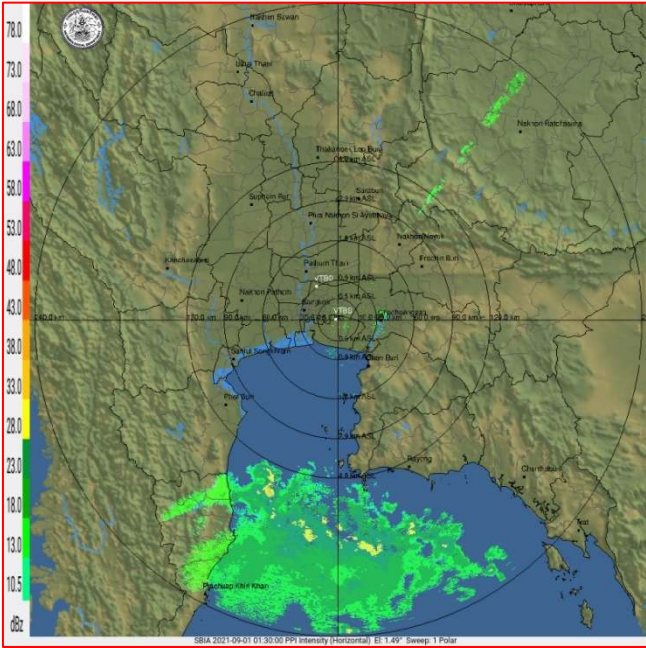
จุดตรวจวัด	ระดับการเตือน	ปริมาณฝน (มม./๑๒ ชม.)
บ้านหนองบาง ต.ลิ้นถิ่น อ.ทองผาภูมิ จ.กาญจนบุรี	-	๙๕.๐
บ้านหนองขาหย่าง ต.สวนเมือง อ.ชาติตระการ จ.พิษณุโลก	-	๙๐.๐
บ้านไทยสามัคคี ต.แม่กาษา อ.แม่สอด จ.ตาก	-	๘๖.๕
บ้านกลุ่มตาขวัญ ต.คลองไถ่ อ.คลองหาด จ.สระแก้ว	-	๘๕.๕
บ้านน้ำต๊ะ ต.น้ำหมัน อ.ท่าปลา จ.อุตรดิตถ์	-	๘๓.๐
บ้านปากห้วยแม่ปะ ต.แม่ปะ อ.แม่สอด จ.ตาก	-	๗๙.๕
บ้านทุ่งพล้อ ต.ป่าจิว อ.ศรีสัชชนาลัย จ.สุโขทัย	-	๗๘.๕
บ้านน้ำลี ต.น้ำหมัน อ.ท่าปลา จ.อุตรดิตถ์	-	๗๖.๐
บ้านป่าผาก ต.ป่าเต็ง อ.แก่งกระจาน จ.เพชรบุรี	-	๗๒.๐
บ้านห้วยบงใหม่ ต.แม่จะรา อ.แม่ระมาด จ.ตาก	-	๖๗.๐

๔. ค่าความชื้นในดิน (กรมทรัพยากรน้ำ/คณะกรรมการแม่ข่าย)

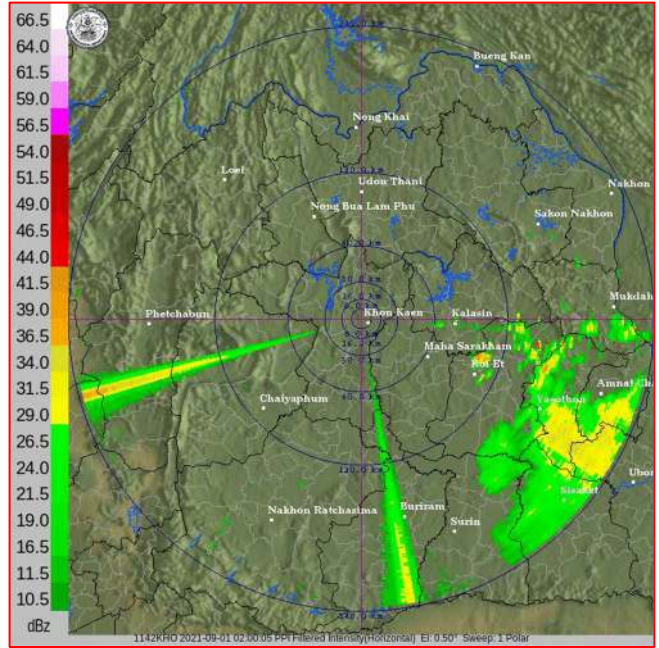
ภูมิภาค	ความชื้นในดิน [-] ๑ ส.ค. ๖๔	ความชื้นในดิน [-] ๓๑ ส.ค. ๖๔	แนวโน้ม
เหนือ	๒๐-๔๐	๒๐-๔๐	ทรงตัว
กลาง	๒๐-๔๐	๖๐-๘๐	เพิ่มขึ้น
ตะวันออกเฉียงเหนือ	๖๐-๘๐	๖๐-๘๐	ทรงตัว
ตะวันออก	๖๐-๘๐	๖๐-๘๐	ทรงตัว
ตะวันตก	๒๐-๔๐	๔๐-๖๐	เพิ่มขึ้น
ใต้	๖๐-๘๐	๖๐-๘๐	ทรงตัว

หมายเหตุ : ความชื้นในดิน ๐ หมายถึง ดินที่แห้งสนิท และ ๑๐๐ หมายถึง ดินที่อิ่มน้ำ

๕. เรดาร์ตรวจอากาศ ณ วันที่ ๑ กันยายน ๒๕๖๔ (กรมอุตุนิยมวิทยา)



สถานีสุวรรณภูมิ เวลา ๐๘.๓๐ น.



สถานีขอนแก่น เวลา ๐๙.๐๐ น.

จากเรดาร์ตรวจอากาศจะพบว่ามีกลุ่มเมฆฝนบริเวณภาคตะวันออกเฉียงเหนือ และภาคใต้ของประเทศไทย

๖. สถานการณ์น้ำในแหล่งเก็บกักน้ำ ณ วันที่ ๓๑ สิงหาคม ๒๕๖๔ (กรมชลประทาน กรมทรัพยากรน้ำ และสททช.)

๖.๑ สภาพน้ำในอ่างเก็บน้ำขนาดใหญ่ ปริมาณน้ำในอ่างฯ ๓๖,๙๓๔ ล้าน ลบ.ม. คิดเป็นร้อยละ ๕๒ (ปริมาณน้ำใช้การได้ ๑๓,๓๙๒ ล้าน ลบ.ม. คิดเป็นร้อยละ ๒๘) ปริมาณน้ำในอ่างฯ เทียบกับปี ๒๕๖๓ (๓๓,๘๓๑ ล้าน ลบ.ม. คิดเป็นร้อยละ ๔๘) มากกว่าปี ๒๕๖๓ จำนวน ๓,๑๐๓ ล้าน ลบ.ม. ปริมาณน้ำไหลลงอ่างฯ จำนวน ๑๙๒.๒๔ ลบ.ม. ปริมาณน้ำระบายจำนวน ๖๐.๖๒ ล้าน ลบ.ม. สามารถรับน้ำได้อีก ๓๓,๙๙๒ ล้าน ลบ.ม.

อ่างเก็บน้ำ	ปริมาณน้ำในอ่าง		ปริมาณน้ำใช้การได้		ปริมาณน้ำไหลลงอ่าง		ปริมาณน้ำระบาย		ปริมาณน้ำรับได้อีก (ล้าน ม. ^๓) (ความจุที่ รนส.- ปริมาณน้ำ ปัจจุบัน)
	ปริมาณ (ล้าน ม. ^๓)	% น้ำเก็บ กัก	ปริมาณ (ล้าน ม. ^๓)	% น้ำใช้ การ	วันนี้ (ล้าน ม. ^๓)	เมื่อวาน (ล้าน ม. ^๓)	วันนี้ (ล้าน ม. ^๓)	เมื่อวาน (ล้าน ม. ^๓)	
๑.ภูมิพล	๔,๕๖๘	๓๔	๗๖๘	๘	๑๙.๗๓	๒๓.๕๑	๐.๕๐	๓.๐๐	๘,๘๙๔
๒.สิริกิติ์	๓,๖๑๕	๓๘	๗๖๕	๑๑	๑๓.๔๙	๑๓.๔๒	๗.๐๕	๗.๐๐	๖,๘๙๓
๓.จุฬารัตน์	๙๐	๕๕	๕๓	๔๒	๐.๙๒	๐.๗๙	๐.๗๓	๑.๐๖	๙๑
๔.อุบลรัตน์	๖๗๘	๒๘	๙๗	๕	๕.๐๖	๓.๓๔	๔.๐๗	๔.๐๕	๓,๙๖๒
๕.ลำปาว	๖๒๐	๓๑	๕๒๐	๒๘	๑.๖๖	๐.๒๔	๔.๐๑	๓.๙๙	๑,๘๓๐
๖.สิรินธร	๑,๒๖๑	๖๔	๔๒๙	๓๘	๕.๐๓	๕.๐๒	๐.๐๐	๐.๐๐	๗๐๕
๗.ป่าสักชลสิทธิ์	๔๗	๕	๔๔	๕	๒.๒๙	๒.๒๑	๐.๒๖	๐.๔๔	๙๑๓
๘.ศรีนครินทร์	๑๒,๔๒๘	๗๐	๒,๑๖๓	๒๙	๕๘.๑๒	๓๕.๓๑	๖.๐๐	๘.๐๖	๖,๓๔๒
๙.วชิราลงกรณ์	๖,๑๖๖	๗๐	๓,๑๕๔	๕๔	๒๔.๑๘	๒๒.๙๖	๑๔.๐๔	๑๕.๙๘	๔,๘๓๔
๑๐.ขุนด่านปราการชล	๑๖๕	๗๔	๑๖๐	๗๓	๓.๗๗	๕.๖๐	๒.๖๕	๒.๓๔	๖๐
๑๑.รัชชประภา	๓,๖๘๕	๖๕	๒,๓๓๔	๕๔	๗.๖๑	๑๓.๕๔	๕.๘๔	๔.๘๒	๒,๔๕๙
๑๒.บางกลาง	๖๙๓	๔๘	๔๑๗	๓๕	๙.๖๕	๓.๑๗	๔.๙๖	๓.๐๖	๘๙๗

๖.๒ อ่างเก็บน้ำขนาดกลาง ๔๑๒ แห่ง มีปริมาณน้ำ ๒,๔๖๘ ล้าน ลบ.ม. (๔๘%) ปริมาณน้ำใช้การ ๒,๐๘๑ ล้าน ลบ.ม. (๔๔%)

๖.๓ แหล่งน้ำธรรมชาติขนาดใหญ่ ๗ แห่ง มีปริมาณน้ำรวม ๒๐๕.๐๐ ล้าน ลบ.ม. (๓๕%)

๖.๔ แหล่งน้ำในพื้นที่นอกเขตชลประทาน ๑๐๒,๐๙๙ แห่ง มีปริมาณน้ำรวม ๔,๐๙๓ ล้าน ลบ.ม. (๔๘%)

๖.๕ อ่างเก็บน้ำขนาดกลางนอกเขตชลประทาน ๖๕ แห่ง ภายใต้การดูแลของกรมทรัพยากรน้ำปริมาณน้ำปัจจุบัน ๑๒๒.๑๖ ล้านลบ.ม. (๕๒%)

ภูมิภาค	จำนวน (แห่ง)	ปริมาณรวม (ล้าน ลบ.ม.)	ปริมาณน้ำ (ล้าน ลบ.ม.)							
			เดือน						ปัจจุบัน	
			ก.พ. ๖๔	มี.ค. ๖๔	เม.ย. ๖๔	พ.ค. ๖๔	มิ.ย. ๖๔	ก.ค. ๖๔	๓๐ ส.ค. ๖๔	ร้อยละ
เหนือ	๑๗,๒๔๙	๑,๑๐๓	๔๕๘.๔๓	๔๒๐.๐๙	๓๔๙.๔๒	๓๕๓.๔๑	๓๖๕.๔๑	๓๕๐.๙๔	๔๑๑.๙๓	๔๓
ตะวันออกเฉียงเหนือ	๕๔,๕๔๗	๓,๕๖๔	๒,๙๑๘.๙๔	๒,๖๒๕.๑๑	๒,๒๕๖.๘๗	๒,๑๗๐.๘๐	๒,๑๓๓.๖๔	๒,๑๕๐.๓๖	๒,๑๑๖.๗๕	๔๗
กลาง	๑๖,๓๖๗	๑,๑๓๗	๑,๑๓๕.๔๔	๙๗๑.๕๒	๗๙๐.๐๙	๗๕๑.๒๒	๗๓๒.๐๔	๖๐๙.๗๔	๖๗๐.๐๐	๓๘
ตะวันออก	๗,๘๐๔	๖๓๕	๗๕๘.๐๕	๖๔๙.๓๗	๕๔๒.๘๕	๕๐๐.๓๙	๕๒๒.๕๕	๔๗๙.๖๕	๖๑๔.๒๗	๕๓
ตะวันตก	๒,๕๐๖	๗๑๑	๑๔๖.๙๙	๑๓๕.๗๐	๑๒๑.๐๕	๑๑๙.๘๔	๑๑๓.๙๒	๙๖.๓๔	๙๐.๘๓	๖๒
ใต้	๓,๖๒๖	๑,๓๑๙	๒๙๘.๕๙	๒๘๑.๐๘	๒๕๔.๐๖	๒๔๒.๑๗	๒๒๖.๔๓	๒๐๐.๙๕	๑๘๙.๓๗	๕๐
รวม	๑๐๒,๐๙๙	๘,๔๗๐	๕,๗๑๖.๔๔	๕,๐๘๒.๘๘	๔,๓๑๔.๓๕	๔,๑๓๗.๘๓	๔,๐๙๓.๙๙	๓,๘๘๗.๙๙	๔,๐๙๓.๑๕	๔๘

๗. สถานการณ์น้ำในประเทศ ณ วันที่ ๒๙ สิงหาคม - ๑ กันยายน ๒๕๖๔ (กรมชลประทาน)

สถานี	แม่น้ำ	อำเภอ	จังหวัด	ระดับตลิ่ง (ม.รทก.)	ระดับน้ำ (ม.รทก.)				แนวโน้ม	เปรียบเทียบระดับตลิ่ง
					อาทิตย	จันทร์	อังคาร	พุธ		
					๒๙ ส.ค.	๓๐ ส.ค.	๓๑ ส.ค.	๑ ก.ย.		
P.๑	ปิง	เมือง	เชียงใหม่	๓.๗๐	๑.๔๔	๑.๔๔	๑.๔๒	๑.๒๙	ลดลง	-๒.๔๑
W.๑C	วัง	เมือง	ลำปาง	๕.๒๐	๐.๓๗	๐.๔๓	๐.๖๗	๐.๓๕	ลดลง	-๔.๘๕
Y.๑๖	ยม	บางระกำ	พิษณุโลก	๗.๓๐	๓.๑๘	๔.๐๙	๔.๙๕	๕.๒๔	เพิ่มขึ้น	-๒.๐๖
N.๗A	น่าน	เมือง	พิจิตร	๙.๘๗	๒.๒๗	๒.๕๘	๒.๙๖	๓.๐๐	เพิ่มขึ้น	-๖.๘๗
C.๒	เจ้าพระยา	เมือง	นครสวรรค์	๒๖.๒๐	๑๗.๑๖	๑๗.๕๔	๑๘.๒๐	๑๙.๒๐	เพิ่มขึ้น	-๗.๐๐
C.๑๓	เจ้าพระยา	สรรพยา	ชัยนาท	๑๖.๓๔	๕.๑๗	๕.๑๗	๕.๑๗	๕.๓๑	เพิ่มขึ้น	-๑๑.๐๓
M.๖A	มูล	สตึก	บุรีรัมย์	๖.๐๐	๐.๑๔	๐.๑๑	๐.๑๑	๐.๒๗	เพิ่มขึ้น	-๕.๗๓
M.๗	มูล	เมือง	อุบลราชธานี	๗.๐๐	๒.๒๒	๒.๒๒	๒.๒๐	๒.๒๓	เพิ่มขึ้น	-๔.๗๗
M.๑๙๑	ลำตะคอง	เมือง	นครราชสีมา	๓.๕๐	๑.๗๖	๑.๗๔	๑.๖๙	๑.๓๓	ลดลง	-๒.๑๗
M.๖๙	ลำเซบก	ตระการพืชผล	อุบลราชธานี	๗.๓๐	๔.๙๖	๔.๘๓	๔.๗๐	๔.๗๘	เพิ่มขึ้น	-๒.๕๒
X.๖๔	คลองท่าแซะ	ท่าแซะ	ชุมพร	๑๗.๑๓	๘.๔๗	๘.๑๔	๙.๐๖	๘.๑๘	ลดลง	-๘.๙๕
X.๑๔๙	คลองกลาย	นบพิตำ	นครศรีธรรมราช	๓๓.๙๖	๒๗.๖๐	๒๗.๗๓	๒๗.๕๘	๒๗.๕๕	ลดลง	-๖.๔๑
X.๒๗๔	แม่น้ำโก-ลก	แว้ง	นราธิวาส	๒๔.๑๘	๑๘.๙๐	๑๘.๘๖	๑๘.๘๓	***	***	***
X.๓๗A	แม่น้ำตาปี	พระแสง	สุราษฎร์ธานี	๑๑.๗๐	๘.๗๑	๘.๒๖	๗.๙๑	๗.๖๔	ลดลง	-๔.๐๖

*** ยังไม่ได้รับรายงาน

๘. สถานการณ์น้ำในพื้นที่ลุ่มน้ำโขง ณ วันที่ ๓๑ สิงหาคม ๒๕๖๔ (คณะกรรมการจัดการแม่น้ำโขง)

สถานี	ระดับอ้างอิง (ม.รทก.)	ระดับ ตลิ่ง (ม.)	ระดับน้ำ (ม.)		เทียบกับ ระดับตลิ่ง (ม.)	ระดับน้ำคาดการณ์ (ม.)				
			๓๐ ส.ค.	๓๑ ส.ค.		๑ ก.ย.	๒ ก.ย.	๓ ก.ย.	๔ ก.ย.	๕ ก.ย.
เขื่อนจันทง (จีน)	-	-	๕๓๕.๕๙	๕๓๕.๖๐	-	-	-	-	-	-
เชียงแสน (เชียงราย)	๓๕๗.๑๑๐	๑๒.๘๐	๓.๕๗	๓.๔๓	-๙.๓๗	๓.๓๗	๓.๔๐	๓.๔๓	๓.๔๗	๓.๕๑
หลวงพระบาง (สปป.ลาว)	๒๖๗.๑๙๕	๑๘.๐๐	๑๐.๖๘	๑๐.๕๒	-๗.๔๘	๑๐.๒๖	๑๐.๑๒	๑๐.๐๖	๑๐.๑๑	๑๐.๑๗
เชียงคาน (เลย)	๑๙๙.๑๑๘	๑๖.๐๐	๘.๒๙	๘.๓๔	-๗.๖๖	๘.๒๕	๘.๑๒	๘.๐๕	๘.๐๒	๘.๐๖
เวียงจันทน์ (สปป.ลาว)	๑๕๘.๐๔๐	๑๒.๕๐	๕.๔๑	๕.๔๒	-๗.๐๘	๕.๔๖	๕.๓๖	๕.๒๒	๕.๑๕	๕.๑๑
เมือง (หนองคาย)	๑๕๓.๖๔๘	๑๒.๒๐	๕.๓๕	๕.๓๕	-๖.๘๕	๕.๔๐	๕.๓๐	๕.๑๗	๕.๑๐	๕.๐๕
ปากซัน (สปป.ลาว)	๑๔๒.๑๒๕	๑๔.๕๐	๖.๖๘	๖.๕๑	-๗.๙๙	๖.๔๕	๖.๔๒	๖.๓๕	๖.๒๗	๖.๒๓
เมือง (นครพนม)	๑๓๐.๙๖๑	๑๒.๐๐	๕.๘๕	๕.๖๑	-๖.๓๙	๕.๔๘	๕.๔๔	๕.๔๒	๕.๓๘	๕.๓๔
ท่าแขก (สปป.ลาว)	๑๒๙.๖๒๙	๑๔.๐๐	๗.๐๐	๖.๗๖	-๗.๒๔	๖.๖๒	๖.๕๗	๖.๕๔	๖.๕๐	๖.๔๕
เมือง (มุกดาหาร)	๑๒๔.๒๑๙	๑๒.๕๐	๕.๗๐	๕.๔๘	-๗.๐๒	๕.๒๙	๕.๑๙	๕.๑๖	๕.๑๔	๕.๑๒
สะพานมิตรภาพ (สปป.ลาว)	๑๒๕.๔๑๐	๑๓.๐๐	๔.๒๐	๔.๑๒	-๘.๘๘	๔.๐๒	๓.๙๖	๓.๙๔	๓.๙๓	๓.๙๒
โขงเจียม (อุบลราชธานี)	๘๙.๐๓๐	๑๔.๕๐	๖.๕๗	๖.๔๑	-๘.๐๙	๖.๒๓	๖.๑๐	๖.๐๐	๕.๙๕	๕.๙๐
ปากซ (สปป.ลาว)	๘๖.๔๙๐	๑๒.๐๐	๕.๑๐	๔.๙๘	-๗.๐๒	๔.๘๕	๔.๗๗	๔.๗๓	๔.๗๐	๔.๖๗

*** ไม่มีสถานการณ์, สีเขียว (น้ำต่ำกว่าตลิ่ง) / สีแดง (น้ำล้นตลิ่ง)

๙. สถานการณ์เตือนภัย Early Warning ณ วันที่ ๑ กันยายน ๒๕๖๔ (กรมทรัพยากรน้ำ)

[เวลา ๑๕.๐๐ น.(เมื่อวาน) - ๐๘.๐๐ น. (วันนี้)]

การแจ้งเตือน	สถานี	การแจ้งเตือน
เตือนสีแดง (อพยพ)	-	-
เตือนสีเหลือง (เตือนภัย)	บ้านไร่พริก ตำบลบ้านบึง อำเภอบ้านไร่ จังหวัดอุทัยธานี บ้านหนองยายเงิน ตำบลวังคัน อำเภอด่านช้าง จังหวัดสุพรรณบุรี	ปริมาณฝนสะสม ๑๒ ชั่วโมง ๑๐๔.๐ มิลลิเมตร ปริมาณฝนสะสม ๑๒ ชั่วโมง ๙๙.๐ มิลลิเมตร
เตือนสีเขียว (เฝ้าระวัง)	บ้านปากห้วยแม่ปะ ตำบลแม่ปะ อำเภอแม่สอด จังหวัดตาก บ้านน้ำต๊ะ ตำบลน้ำหมัน อำเภอท่าปลา จังหวัดอุตรดิตถ์ บ้านท่าเรือชัย ตำบลทุ่งพระ อำเภอคอนสาร จังหวัดชัยภูมิ บ้านหนองบาง ตำบลลิ้นถิ่น อำเภอทองผาภูมิ จังหวัดกาญจนบุรี บ้านกลุ่มตาขวัญ ตำบลคลองไถ่ อำเภอคลองหาด จังหวัดสระแก้ว บ้านป่าผาก ตำบลป่าเต็ง อำเภอแก่งกระจาน จังหวัดเพชรบุรี	ปริมาณฝนสะสม ๑๒ ชั่วโมง ๘๒.๕ มิลลิเมตร ปริมาณฝนสะสม ๑๒ ชั่วโมง ๘๒.๕ มิลลิเมตร ระดับน้ำ ๕.๒๐ เมตร ระดับบึงฤทธิ ๗.๐๐ เมตร ปริมาณฝนสะสม ๑๒ ชั่วโมง ๙๕.๐ มิลลิเมตร ปริมาณฝนสะสม ๑๒ ชั่วโมง ๙๔.๐ มิลลิเมตร ปริมาณฝนสะสม ๑๒ ชั่วโมง ๘๔.๐ มิลลิเมตร

*** สำนักงานทรัพยากรน้ำภาคที่เกี่ยวข้องได้ดำเนินการแจ้งอาสาสมัครและเครือข่าย รวมถึงหน่วยงานที่เกี่ยวข้องในพื้นที่เสี่ยงภัยแล้ว

๑๐. พื้นที่ติดตามและเฝ้าระวังสถานการณ์ธรณีพิบัติภัย ณ วันที่ ๑ กันยายน ๒๕๖๔ (กรมทรัพยากรธรณี)

เนื่องจากในพื้นที่เสี่ยงดินถล่มมีฝนตกต่อเนื่อง โดยเฉพาะในบริเวณภาคเหนือ จังหวัดพิษณุโลก เพชรบูรณ์ และภาคตะวันออกเฉียงเหนือ จังหวัดชัยภูมิ และอุบลราชธานี ศูนย์ปฏิบัติการธรณีพิบัติภัย จึงได้ทำการเฝ้าระวังและติดตามสถานการณ์ธรณีพิบัติภัยดินถล่มและน้ำป่าไหลหลากเป็นพิเศษ และจะทำการแจ้งอาสาสมัครเครือข่ายในพื้นที่เสี่ยงภัยต่อไป

๑๑. เหตุการณ์วิกฤตน้ำปัจจุบัน ณ วันที่ ๑ กันยายน ๒๕๖๔ [เวลา ๑๕.๐๐ น.(เมื่อวาน) - ๐๘.๐๐ น. (วันนี้)]

จ.ประจวบคีรีขันธ์ - เกิดฝนตกหนักติดต่อกัน ๒ วันในพื้นที่อำเภอสามร้อยยอด ทำให้มีน้ำป่าจากเทือกเขาตะนาวศรี ไหลลงท่วมนาข้าวเสียหายเกือบ ๑๒๐ ไร่ คาดว่าเกิดจากลำห้วยที่เคยเป็นช่องทางระบายน้ำลงสู่ทุ่งสามร้อยยอดถูกปิดกั้น ทำให้น้ำมีขนาดเล็กลงทำให้น้ำไหลไม่สะดวกเอ่อล้นจนท่วมนาข้าว

๑๒. สถานการณ์ภาวะน้ำท่วม และสถานการณ์ฝนแล้ง/ฝนทิ้งช่วง ณ วันที่ ๑ กันยายน ๒๕๖๔ (ปก.)

สถานการณ์สาธารณภัย

จากสถานการณ์หย่อมความกดอากาศต่ำบริเวณประเทศเวียดนามตอนล่าง ประกอบกับมรสุมตะวันตกเฉียงใต้ที่พัดปกคลุมทะเลอันดามัน ประเทศไทย และอ่าวไทย ทำให้เกิดฝนตกหนัก ตั้งแต่วันที่ ๒๗ ส.ค. ๖๔ - ปัจจุบัน ส่งผลให้เกิดน้ำท่วมฉับพลันและน้ำป่าไหลหลาก ในพื้นที่ ๑๑ จังหวัด (ตาก พิษณุโลก กำแพงเพชร นครราชสีมา ปราจีนบุรี ชลบุรี ระยอง จันทบุรี สระแก้ว สิงห์บุรี สมุทรปราการ) ๒๓ อำเภอ ๕๕ ตำบล ๑๔๙ หมู่บ้าน บ้านเรือนประชาชนได้รับผลกระทบ ๖๕,๑๓๘ครัวเรือน ไม่มีผู้บาดเจ็บและเสียชีวิต ปัจจุบันสถานการณ์คลี่คลายแล้ว ยังคงมีน้ำท่วมขังในพื้นที่ จ.สมุทรปราการ ดังนี้

จ.สมุทรปราการ วันที่ ๒๙ ส.ค. ๖๔ เวลา ๐๗.๓๐ น. เกิดฝนตกหนักน้ำท่วมในพื้นที่ อ.เมืองฯ อ.บางพลี อ.บางบ่อ อ.บางเสาธง ปัจจุบันระดับน้ำลดลง

๑๓. การคาดหมายลักษณะอากาศ ๗ วันข้างหน้า (ระหว่างวันที่ ๓๑ สิงหาคม - ๖ กันยายน ๒๕๖๔)

วันที่ ๓๑ ส.ค. ๖๔ ร่องมรสุมพาดผ่านภาคกลาง ภาคตะวันออก และภาคตะวันออกเฉียงเหนือตอนล่าง ในขณะที่มรสุมตะวันตกเฉียงใต้พัดปกคลุมทะเลอันดามัน ประเทศไทย และอ่าวไทยมีกำลังอ่อนลง แต่ยังคงทำให้ประเทศไทยมีฝนตกหนักบางแห่งบริเวณภาคเหนือ ภาคตะวันออกเฉียงเหนือ ภาคกลาง ภาคตะวันออก และภาคใต้ ส่วนในช่วงวันที่ ๑ - ๖ ก.ย. ๖๔ ร่องมรสุมจะเลื่อนขึ้นไปพาดผ่านภาคเหนือ ภาคตะวันออกเฉียงเหนือ และภาคกลาง ประกอบกับมรสุมตะวันตกเฉียงใต้ที่พัดปกคลุมทะเลอันดามัน ประเทศไทย และอ่าวไทยจะมีกำลังแรงขึ้น ทำให้บริเวณดังกล่าวมีฝนตกต่อเนื่อง กับมีฝนตกหนักบางแห่ง สำหรับคลื่นลมบริเวณทะเลอันดามันและอ่าวไทยตอนบนมีกำลังปานกลาง โดยคลื่นสูง ๑-๒ เมตร และบริเวณที่มีฝนฟ้าคะนองคลื่นสูงมากกว่า ๒ เมตร

๑๔. ความช่วยเหลือภัยแล้งสะสมของกรมทรัพยากรน้ำ

ความช่วยเหลือในพื้นที่ประสบปัญหาภัยแล้ง ตั้งแต่วันที่ ๑ ตุลาคม ๒๕๖๓ - ๓๑ สิงหาคม ๒๕๖๔

หน่วยงาน	จังหวัด	ปริมาณการสูบน้ำ (ลบ.ม.)	ปริมาณการแจกจ่ายน้ำสะอาด (ลิตร)	น้ำดื่มบรรจุขวด (ขวด)	ประโยชน์ที่ได้รับ		
					อุปโภค-บริโภค		พื้นที่เกษตร (ไร่)
					ครัวเรือน	ประชากร	
ภาค ๑	ลำปาง	๕๑๔,๓๐๐	๔,๒๔๒,๓๙๗	๖๐๐	๑๗๑,๖๘๐	๔๖๒,๐๔๘	๒,๖๑๑
	เชียงใหม่	-	๒๐๑,๒๓๕	-	๒๑,๒๐๑	๘๗,๖๗๕	-
	แม่ฮ่องสอน	-	๑๗๖,๗๔๐	-	๙,๒๔๘	๖๐,๙๘๖	-
	เชียงราย	๒๒๐,๐๐๐	๙๖๗,๕๗๘	๑,๙๐๐	๕๘,๔๖๗	๑๘๑,๕๓๗	-
	กำแพงเพชร	-	๑๙๓,๒๗๓	-	๔๔,๑๒๕	๑๗๙,๓๑๐	-
	พะเยา	๓๘๕,๕๐๐	-	-	๕๐๐	๑,๓๕๐	-
	ตาก	๑๐๘,๐๐๐	-	-	๒๐๒	๖,๐๐๐	๕,๕๐๐
ลำพูน	๓,๐๘๖,๙๐๐	-	๒,๐๐๐	๑๐๐	๔๒๐	๔,๗๐๐	
ภาค ๒	อุทัยธานี	๗๗,๗๖๐	-	-	-	-	๔,๐๐๐
	นครสวรรค์	๓,๔๖๔,๖๔๐	๓๐,๐๐๐	-	๑๔,๘๗๒	๑๑,๙๒๙	๘,๘๐๐
	เพชรบูรณ์	๑๖,๒๐๐	-	-	๑,๒๐๐	๔,๘๐๐	-
ภาค ๓	สกลนคร	๓,๕๖๖,๒๐๐	-	-	๔,๑๔๒	๑๕,๑๓๑	๒,๓๘๓
	อุดรธานี	๕,๑๓๐,๕๐๐	๑๐๒,๐๐๐	๑,๕๐๐	๔,๓๑๑	๒๐,๒๒๕	๑,๓๙๐
	หนองคาย	๕๘๘,๔๐๐	-	-	๓๗๐	๑,๔๔๒	๕,๘๐๐
	เลย	-	๗๒,๐๐๐	-	๗๖	๑,๐๗๙	-
	หนองบัวลำภู	-	-	๑,๐๐๐	-	-	-
ภาค ๔	ขอนแก่น	๑,๗๔๐,๗๓๐	-	-	๒,๗๐๗	๑๐,๒๓๐	-
	มหาสารคาม	๑๒๐,๓๐๐	-	-	๔๖๙	๑,๘๗๖	-
ภาค ๕	บุรีรัมย์	๔๑๒,๐๐๐	-	-	๓,๐๒๘	๘,๖๔๙	-
	นครราชสีมา	๘๙๙,๕๐๐	-	-	๓,๒๖๖	๑๐,๕๔๐	๑,๐๐๐
	สระแก้ว	๑,๑๖๙,๖๐๐	-	-	๑๔,๓๕๐	๕๐,๐๐๐	-

ภาค ๖	ปราจีนบุรี	๔,๕๐๗,๙๐๐	-	-	๑,๐๒๒	๓,๔๘๖	๖,๑๕๐
	จันทบุรี	๔,๓๖๔,๔๐๐	-	-	๒,๒๓๐	๖,๔๑๕	๘,๐๐๐
	ระยอง	๒๔๗,๓๐๐	-	-	๔๗๘	๑,๓๗๘	๗๐๐
	ตราด	๓๔๖,๘๐๐	-	-	๒,๓๑๐	๕,๒๘๕	๑๖,๘๐๐
ภาค ๗	สุพรรณบุรี	๑๔,๘๘๔,๒๖๐	-	-	๑,๕๑๔	๔,๘๙๘	๖,๙๕๙
	ราชบุรี	๔๔๓,๘๘๐	๑๒,๐๐๐	-	๑๒๑	๓๙๓	๗๒๔
ภาค ๘	นครศรีธรรมราช	๘,๕๒๗,๖๘๐	-	-	๑,๘๐๐	๕,๔๘๘	๑๘,๕๐๐
ภาค ๙	พิจิตร	๑,๘๒๗,๗๒๐	-	-	๗,๗๑๔	๒๑,๙๘๔	๘๒,๕๐๐
	แพร่	๒,๒๒๖,๗๒๐	-	-	๑,๕๐๓	๔,๕๐๕	๖,๖๐๐
	พิษณุโลก	๑,๕๐๖,๖๐๐	-	๖,๙๙๗	๑๙๕	๕๑๕	๑,๖๒๓
	สุโขทัย	๒๗๗,๙๒๐	-	๓,๓๙๖	๓๐๖	๑,๑๒๔	-
	น่าน	-	-	๑,๕๐๐	-	-	-
	อุตรดิตถ์	๔๑๑,๐๐๐	๑,๓๕๔,๐๕๐	๑,๐๐๘	๔,๗๖๐	๑๕,๒๕๐	๒,๐๐๐
ภาค ๑๐	สุราษฎร์ธานี	๖๓๒,๐๐๐	๑๖๔,๐๐๐	-	๑๘๐	๖๔๐	๑,๑๐๐
ภาค ๑๑	อุบลราชธานี	๑๒๕,๓๐๐	-	-	๑,๒๗๔	๔,๒๔๑	-
	อำนาจเจริญ	๓๐๐,๖๕๐	-	๖๐๐	๓,๗๕๓	๑๑,๗๒๖	-
	๓๗ จังหวัด	๖๒,๑๓๐,๖๖๐	๗,๕๑๕,๒๗๓	๒๐,๕๐๑	๓๘๓,๔๗๔	๑,๒๐๒,๕๕๕	๑๘๗,๘๔๐

จึงเรียนมาเพื่อโปรดทราบ

นายสมฤทธิ วิไลภรณ์
รองอธิบดีกรมทรัพยากรน้ำ
ประธานคณะทำงานศูนย์ปฏิบัติการ
ทรัพยากรธรรมชาติและสิ่งแวดล้อม
(ด้านทรัพยากรน้ำ)