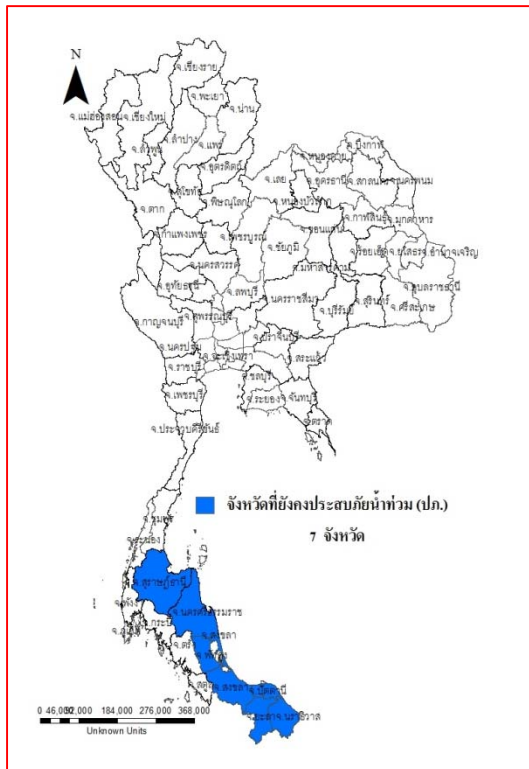




รายงานสถานการณ์น้ำ  
ศูนย์ป้องกันวิกฤติน้ำ กรมทรัพยากรน้ำ  
วันพุธที่ ๒๕ มกราคม ๒๕๖๐

**สภาวะอากาศ** ภาคใต้ยังคงมีฝนหนักถึงหนักมากบางพื้นที่โดยเฉพาะจังหวัดพัทลุง สงขลา ปัตตานี ยะลา และนราธิวาส ขอให้ประชาชนบริเวณดังกล่าวระวังอันตรายจากฝนตกหนัก ฝนที่ตกสะสม น้ำท่วมฉับพลัน น้ำป่าไหลหลาก และในพื้นที่เสี่ยงภัย ขอให้เฝ้าระวังดินโคลนถล่ม สำหรับคลื่นลมบริเวณอ่าวไทยมีกำลังแรง โดยอ่าวไทยตอนล่างตั้งแต่จังหวัดสุราษฎร์ธานีลงไป มีคลื่นสูง ๒-๓ เมตร ชาวเรือควรเดินเรือด้วยความระมัดระวัง เรือเล็กควรงดออกจากฝั่งในระยะนี้ และขอให้ติดตามข่าวพยากรณ์ อากาศจากกรมอุตุนิยมวิทยาอย่างใกล้ชิด สำหรับประเทศไทยตอนบนยังคงมีอากาศหนาวเย็นในภาคเหนือ และภาคตะวันออกเฉียงเหนือ ขอให้ประชาชนในบริเวณดังกล่าวดูแลสุขภาพเนื่องจากสภาพอากาศที่หนาวเย็นไว้ด้วย



**สถานการณ์น้ำ**

กรมอุตุนิยมวิทยา เตือน ๖ ภาคใต้ยังมีฝนตกหนัก แนะนำเฝ้าระวังดินโคลนถล่ม  
กรมชลประทาน จับตากลุ่มน้ำ ๓ จังหวัดชายแดนใต้พบแนวโน้มดีขึ้น  
จ.สุราษฎร์ธานี ยังจม ๓ อ.พื้นที่ลุ่มต่ำ อ.เคียนซาณ้ำยังสูง  
จ.นครศรีธรรมราช ยังอ่วม ๕ อำเภอ ท่วม ๕๐ ซม.หวั่นฝนซ้ำอีกระลอก  
จ.ตรัง ระดับน้ำในแม่น้ำตรังที่อำเภอวังวิเศษเพิ่มสูงขึ้น  
จ.พัทลุง ชาวพัทลุงวอนขอเรือผลักดันน้ำช่วยขณะฝนตกต่อเนื่อง  
จ.สงขลา อ.สะบ้าย้อยท่วมยังไม่พ้นวิกฤติน้ำเกือบ๑ม.  
จ.ปัตตานี อ.ลุ่มแม่น้ำปัตตานี-สายบุรียังอ่วม  
จ.ยะลา น้ำท่วมยะลาเริ่มคลี่คลาย หลังแม่น้ำปัตตานีลดระดับลงเกือบ ๒ เมตร  
จ.นราธิวาส ยังท่วม ๙ อ.-คาดโลกต่ำกว่าตลิ่ง ๒๕ ม.ค.

**สถานการณ์น้ำต่างประเทศ**

เฟรนช์พอลินีเซีย น้ำท่วมเสียหายหนักยกเลิกหลายเที่ยวบิน

**การช่วยเหลือ**

**สถานการณ์น้ำ**

**ระดับน้ำในแม่น้ำโขง ที่มาข้อมูล :** สรุปสถานการณ์น้ำประจำวัน : ศูนย์ประมวลวิเคราะห์สถานการณ์น้ำ กรมชลประทานระดับน้ำ แม่น้ำโขง ณ วันที่ ๒๔ มกราคม ๒๕๖๐ ที่สถานีเชียงแสน เชียงคาน หนองคาย นครพนม มุกดาหาร และโขงเจียม วัดได้ ๒.๘๐. ๔.๖๕ ๑.๘๘ ๑.๙๓ ๒.๒๒ และ ๒.๖๒ เมตร ตามลำดับ เปรียบเทียบกับตลิ่ง มีค่าเท่ากับ -๑๐.๐๐ -๑๑.๓๕ ๑๐.๓๑ -๑๐.๕๗ -๙.๗๘ และ -๑๑.๘๘ เมตร ตามลำดับ **แนวโน้มระดับน้ำท่า** สถานีเชียงแสน สถานีเชียงคาน **มีแนวโน้มระดับน้ำเพิ่มขึ้น** สถานีหนองคาย สถานีนครพนม สถานีมุกดาหาร สถานีอุบลราชธานี **มีแนวโน้มระดับน้ำลดลง**

**ระดับน้ำและคุณภาพน้ำของกลุ่มน้ำสงขลา**

**ลุ่มน้ำทะเลสาบสงขลา** ปัจจุบันสถานการณ์น้ำในลำน้ำ โดยทั่วไปยังคงอยู่ในภาวะปกติ (ระดับน้ำต่ำกว่าระดับตลิ่งต่ำสุด) ระดับน้ำในลำน้ำส่วนใหญ่มีแนวโน้มลดลง แต่ยังคงมีน้ำท่วมบริเวณที่ลุ่มริมทะเลสาบสงขลา ขอให้ประชาชนในพื้นที่เสี่ยงภัยติดตามเฝ้าระวังสถานการณ์น้ำ อย่างใกล้ชิด เนื่องจากมีฝนตกหนักในระยะนี้ สถานการณ์น้ำท่า (๒๐ ม.ค.- ๒๔ ม.ค.๒๕๖๐) (ที่มา: กรมชลประทาน) สถานีคลองลำ อ.ศรีนครินทร์ จ.พัทลุง สถานีคลองนุ้ย อ.เมือง จ.พัทลุง สถานีคลองหระ อ.หาดใหญ่ จ.สงขลา สถานีคลองอู่ตะเภา อ.หาดใหญ่ จ.สงขลา สถานีคลองอู่ตะเภา อ.คลองหอยโข่ง จ.สงขลา สถานีคลองอู่ตะเภา อ.สะเดา จ.สงขลา วัดปริมาณน้ำได้ ๕๙.๙๐ ๐.๙๐ ๕.๗๐ ๗๓.๐๐ ๗๘.๙๐ และ ๓๓.๘๕ ลบม./วินาที

สถานีตรวจวัดระดับน้ำ (CCTV) ณ วันที่ ๒๔ มกราคม ๒๕๖๐ การตรวจวัดระดับน้ำจากกล้อง (CCTV) ระดับน้ำส่วนใหญ่อยู่ในเกณฑ์ปกติ

จังหวัด	สถานที่ตั้งกล้อง	แม่น้ำ/คูน้ำ	วิกฤติ	วิกฤติ	ระดับน้ำ (ม.รทก.)			สถานการณ์	หมายเหตุ
			น้ำแล้ง	น้ำท่วม	พ.ศ.2560				
			ระดับน้อยกว่า	ระดับมากกว่า	20 ม.ค	23 ม.ค	24 ม.ค		
จ.สุโขทัย	สะพานพระเมเย์ อ.เมือง	ยม	42.48	48.59	46.70	46.25	46.00	น้ำปกติ	↓
จ.อุตรดิตถ์	สะพานท่าเสา อ.เมือง	น่าน	49.22	56.91	55.60	55.65	55.30	น้ำปกติ	↓
จ.น่าน	สะพานนครน่านพัฒนา อ.เมือง		192.17	197.73	192.00	192.00	192.00	น้ำปกติ	↔
จ.พิษณุโลก	สะพานสุพรรณกัลยา อ.เมือง	น่าน	33.98	44.52	36.85	36.85	36.85	น้ำปกติ	↔
จ.นครพนม	เทศบาล ต.นาแก อ.นาแก	ห้วยน้ำกุ่ม/โขงอีสาน	139.05	142.42	141.63	141.58	141.53	น้ำปกติ	↓
จ.ขอนแก่น	บ้านเหล่านกขุม อ.เมือง	ชี	142.78	149.71	145.30	145.30	145.30	น้ำปกติ	↔
จ.บุรีรัมย์	สตึก อ.สตึก	มูล	123.13	128.76	125.15	125.35	125.30	น้ำปกติ	↓
จ.สิงห์บุรี	เขิงสะพานสิงห์บุรี อ.เมือง	เจ้าพระยา	3.45	11.50	2.00	2.00	2.00	น้ำปกติ	↔
จ.พระนครศรีอยุธยา	อ.เสนา	น้อย/เจ้าพระยา	2.00	5.00	0.30	1.05	1.00	น้ำปกติ	↓
จ.พระนครศรีอยุธยา	บ้านป้อม อ.พระนครศรีอยุธยา	เจ้าพระยา	-	-	-0.20	0.40	0.40	น้ำปกติ	↔
จ.อุทัยธานี	เขิงสะพานบริรักษ์ อ.เมือง	สะแกกรัง	15.16	19.90	4.90	4.90	4.90	น้ำปกติ	↔
จ.สมุทรสาคร	สะพานข้ามแม่น้ำท่าจีน3 อ.เมือง	ท่าจีน	-5.11	0.57	0.41	0.21	0.21	น้ำปกติ	↔
จ.สุพรรณบุรี	สะพานวัดพระรูป อ.เมือง	ท่าจีน	-1.26	2.75	0.19	0.04	0.04	น้ำปกติ	↔
จ.สุพรรณบุรี	สะพานข้ามแม่น้ำท่าจีนทพทว365 อ.สามชุก	ท่าจีน	1.55	5.18	3.11	3.11	3.11	น้ำปกติ	↔
จ.ชัยนาท	สะพานสามง่าม-ท่าโบสถ์ อ.หันคา	ท่าจีน	10.69	12.83	11.47	11.52	11.52	น้ำปกติ	↔
จ.จันทบุรี	ตรงข้ามวัดจันทนาราม อ.เมือง	จันทบุรี/ ชายฝั่งทะเลวันออก	0.20	3.73	1.00	1.00	1.00	น้ำปกติ	↔
จ.เพชรบุรี	เทศบาลเมืองเพชรบุรี อ.เมือง	เพชรบุรี	-	3.18	1.20	1.20	1.10	น้ำปกติ	↓
จ.ประจวบคีรีขันธ์	ร.ร.อนุบาลบางสะพาน อ.บางสะพาน	คลองบางสะพาน/ ชายฝั่งทะเลวันตก	-	3.30	1.50	1.40	1.20	น้ำท่วม	↓
จ.สงขลา	สถานีคลองอู่ตะเภาตอนล่าง อ.หาดใหญ่	ทะเลสาบสงขลา	-	-	1.85	2.20	1.20	น้ำปกติ	↓
					23.25	23.20	23.10	น้ำปกติ	↓
จ.พัทลุง	สถานีคลองตะโหมด อ.ตะโหมด	ทะเลสาบสงขลา	-	-	0.20	0.20	0.40	น้ำปกติ	↑

\*\*ม.รทก. คือ เมตรเทียบกับระดับน้ำทะเลปานกลาง

\*\* ระดับน้ำทะเลปานกลาง (Mean Sea Level) หรือ ร.ท.ก. เป็นค่าการวัด ระดับน้ำทะเลขึ้นสูงสุด (High Tide : HT) และลงต่ำสุด (Low Tide : LT) ของแต่ละวัน ในช่วงระยะเวลาที่กำหนด แล้วนำค่ามาเฉลี่ยเป็นระดับน้ำทะเลปานกลาง สำหรับระยะเวลาที่ทำกรวัดโดยทั่วไปจะต้องวัดเป็นเวลา ๑๘.๖ ปี ตามวัฏจักรของน้ำ ระดับน้ำทะเลปานกลางของแต่ละบริเวณทั่วโลกอาจมีความสูงไม่เท่ากัน

ในประเทศไทยใช้เวลาในการวัด ๕ ปี โดยเลือกที่ตำบลเกาะหลัก จังหวัดประจวบคีรีขันธ์ เป็นที่วัด แล้วนำมาหาค่าเฉลี่ย เพื่อใช้เป็นค่าระดับน้ำทะเลปานกลาง ให้มีค่า ๐.๐๐๐ เมตร ทำการถ่ายโยงมายังหมุด BM-A (ซึ่งถือว่าเป็นหมุดหลักฐานหมุดแรกของประเทศไทย) ซึ่งมีค่าระดับน้ำทะเลปานกลาง ๑.๔๔๗๗ เมตร

\*N/A คือ อ่านค่าระดับจากไม้วัดระดับ (Staff) ไม่ได้ / ไม้วัดระดับ (Staff) ชำรุด

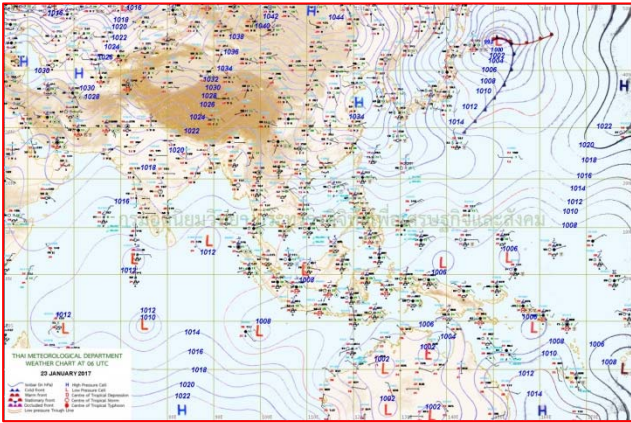
ปริมาณน้ำฝนสูงสุด (มม.)

จังหวัด	๑๙ ม.ค.๕๙	๒๐ ม.ค.๕๙	๒๑ ม.ค.๕๙	๒๒ ม.ค.๕๙	๒๓ ม.ค.๕๙
จ.นครสวรรค์	-		-	-	-
จ.ชัยนาท	-		-	-	-
จ.พระนครศรีอยุธยา	-		-	-	-
จ.สุพรรณบุรี	-		-	-	-
จ.ลพบุรี	-		-	-	-
จ.กาญจนบุรี	-		-	-	-
จ.ราชบุรี	-		-	-	-
จ.นครปฐม	-		-	-	-
จ.นนทบุรี	-		-	-	-
จ.ปทุมธานี	-		-	-	-
จ.สมุทรปราการ	-		-	-	-
จ.นครนายก	-		-	-	-
จ.ปราจีนบุรี	-		-	-	-
จ.สระแก้ว	-		-	-	-
จ.ฉะเชิงเทรา	-		-	-	-
จ.ชลบุรี	-		-	-	-
จ.ระยอง	-		-	-	-
จ.จันทบุรี	-		-	-	-
จ.ตราด	-		-	-	-
จ.เพชรบุรี	-		-	-	-
จ.ประจวบคีรีขันธ์	-		๐.๔	-	-
จ.ชุมพร	-		๒๐.๐	-	๔๗.๕
จ.สุราษฎร์ธานี	๑๗.๐		๑๕.๐	๒๒.๐	๓๐.๐
จ.นครศรีธรรมราช	๗๔.๕		๖๐.๕	๑๑๓.๗	๖๐.๐
จ.พัทลุง	๘๐.๐		๓๒.๖	๖๐.๐	๓๕.๐
จ.สงขลา	๘๓.๐		๕.๓	๘.๔	๒๘.๐
จ.ปัตตานี	๑๓๐.๗		๒๒.๘	๑๕.๑	๑๖.๐
จ.ยะลา	๑๔๐.๐		๑๑.๘	๑๐.๕	๗.๓
จ.นราธิวาส	๒๔๐.๗		๓๘.๑	๔๒.๔	๕.๐
จ.ระนอง	-		๐.๓	-	๔.๘
จ.พังงา	-		-	๗.๕	-
จ.กระบี่	๑.๔		-	๑๓.๒	๐.๔
จ.ภูเก็ต	๘.๓		๐.๑	๕.๖	๑๑.๔
จ.ตรัง	๒๐.๖		๓.๓	๗.๖	๕.๕
จ.สตูล	๓๕.๖		-	๐.๒	-



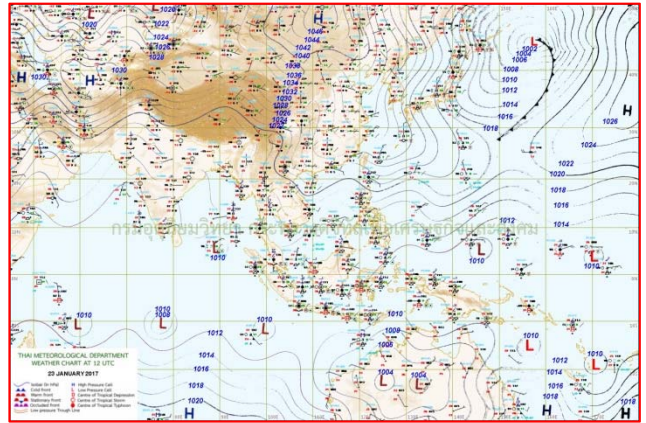


# แผนที่อากาศ



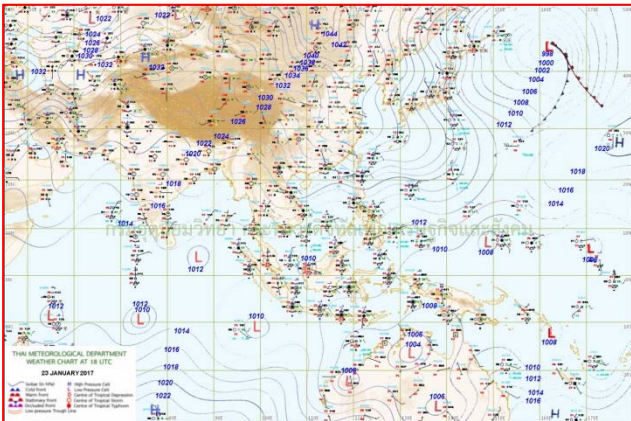
๒๓ ม.ค.๖๐ เวลา ๐๓:๐๐ น.

๑



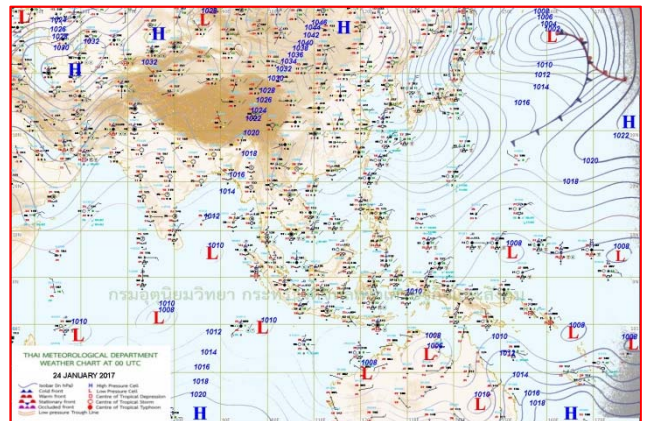
๒๓ ม.ค.๖๐ เวลา ๑๕:๐๐ น.

๒



๒๔ ม.ค.๖๐ เวลา ๐๙:๐๐ น.

๓




๒๔.ม.ค ๖๐ เวลา ๑๗:๐๐ น.

๔

รายงานปริมาณน้ำฝนจากกรมอุตุนิยมวิทยา

วันที่ 24 มกราคม 2560

รายงานฝน เวลา 07.00 น.ของวันที่ 23 มกราคม 2560

สถานีอุตุนิยมวิทยา					ปริมาณน้ำฝน24 ชม.(mm)	ปริมาณน้ำฝนสะสม(mm.)								
<b>ภาคเหนือ</b>					สูงสุด ของประเทศ	21.4	1,632.7	<b>ภาคใต้ฝั่งตะวันออก</b>						
สถานีอุตุนิยมวิทยา	ปริมาณน้ำฝน24 ชม.(mm)	ปริมาณน้ำฝนสะสม(mm.)	ปริมาณฝนม.ค.(mm.)	สถานะฝนสะสมปัจจุบันเทียบกับค่าเฉลี่ย 30 ปี	สูงสุด ของภาคเหนือ	-	88.3	สถานีอุตุนิยมวิทยา	ปริมาณน้ำฝน24 ชม.(mm)	ปริมาณน้ำฝนสะสม(mm.)	ปริมาณฝนม.ค.(mm.)	สถานะฝนสะสมปัจจุบันเทียบกับค่าเฉลี่ย 30 ปี		
แม่ฮ่องสอน	ไม่มีฝน	11.1	6.4	สูงกว่า	สูงสุด ของภาคตะวันออกเฉียงเหนือ	-	37.0	เพชรบุรี	ไม่มีฝน	168.8	11.4	สูงกว่า		
ดอยอ่างขาง	ไม่มีฝน	23.2	***	***	สูงสุด ของภาคกลาง	-	85.8	หนองพลับ สกษ.	-	266.6	6.9	สูงกว่า		
เชียงใหม่	ไม่มีฝน	74.5	7.5	สูงกว่า	สูงสุด ของภาคใต้ฝั่งตะวันตก	11.4	469.9	หัวหิน	ไม่มีฝน	239.2	11.8	สูงกว่า		
เชียงใหม่ สกษ.	-	72.4	9.9	สูงกว่า	<b>ภาคตะวันออกเฉียงเหนือ</b>				ประจวบคีรีขันธ์	ไม่มีฝน	441.2	24.4	สูงกว่า	
ทุ่งช้าง	ไม่มีฝน	76.2	22.5	สูงกว่า	สถานีอุตุนิยมวิทยา	ปริมาณน้ำฝน24 ชม.(mm)	ปริมาณน้ำฝนสะสม(mm.)	ปริมาณฝนม.ค.(mm.)	สถานะฝนสะสมปัจจุบันเทียบกับค่าเฉลี่ย 30 ปี	ชุมพร	-	584.7	59.4	สูงกว่า
พะเยา	-	63.0	5.7	สูงกว่า	ปริมาณน้ำฝน24 ชม.(mm)	ปริมาณน้ำฝนสะสม(mm.)	ปริมาณฝนม.ค.(mm.)	สถานะฝนสะสมปัจจุบันเทียบกับค่าเฉลี่ย 30 ปี	สวี สกษ.	5.4	735.2	82.3	สูงกว่า	
ห้วยฝาง	ไม่มีฝน	37.9	7.0	สูงกว่า	เลย สกษ.	ไม่มีฝน	8.9	5.4	สูงกว่า	เกาะสมุย	-	578.0	86.2	สูงกว่า
เด่น	ไม่มีฝน	36.8	6.2	สูงกว่า	หนองคาย	-	2.6	8.3	ต่ำกว่า	นครศรีธรรมราช	17.4	1,632.7	145.4	สูงกว่า
แม่สะเรียง	ไม่มีฝน	9.9	1.5	สูงกว่า	เลย	ไม่มีฝน	10.8	6.2	สูงกว่า	นครศรีธรรมราช สกษ.	21.4	1,609.6	103.0	สูงกว่า
แม่ใจ สกษ.	-	-	3.0	ต่ำกว่า	อุดรธานี	ไม่มีฝน	5.7	6.3	สูงกว่า	สุราษฎร์ธานี สกษ.	15.0	701.4	144.2	สูงกว่า
เชียงใหม่	ไม่มีฝน	27.4	4.2	สูงกว่า	สกลนคร สกษ.	ไม่มีฝน	4.9	5.4	สูงกว่า	พระแสง สอท.	5.0	272.5	43.8	สูงกว่า
ลำปาง	-	76.5	2.8	สูงกว่า	สกลนคร	ไม่มีฝน	2.8	4.7	ต่ำกว่า	ฉวาง	6.5	458.8	38.4	สูงกว่า
ลำพูน	ไม่มีฝน	36.7	2.8	สูงกว่า	นครพนม	ไม่มีฝน	1.8	3.0	ต่ำกว่า	พิทลุง สกษ.	20.8	978.3	58.4	สูงกว่า
แพร่	ไม่มีฝน	27.1	5.8	สูงกว่า	นครพนม สกษ.	ไม่มีฝน	2.0	2.0	สูงกว่า	สงขลา	12.1	612.9	74.8	สูงกว่า
น่าน	ไม่มีฝน	43.8	4.4	สูงกว่า	หนองบัวลำภู	ไม่มีฝน	13.2	***	***	หาดใหญ่	6.8	402.8	53.8	สูงกว่า
น่าน สกษ.	ไม่มีฝน	41.3	5.1	สูงกว่า	ขอนแก่น	ไม่มีฝน	1.2	4.0	ต่ำกว่า	ดอนขันธ์ สกษ.	8.8	481.7	100.9	สูงกว่า
ลำปาง สกษ.	ไม่มีฝน	88.3	0.7	สูงกว่า	มหาสารคาม	ไม่มีฝน	6.4	3.5	สูงกว่า	สะเดา	0.3	263.8	82.9	สูงกว่า
อุดรดิตถ์	ไม่มีฝน	40.3	5.5	สูงกว่า	มุกดาหาร	ไม่มีฝน	0.3	3.7	ต่ำกว่า	ปัตตานี	3.5	579.0	50.9	สูงกว่า
สุโขทัย	ไม่มีฝน	44.6	11.7	สูงกว่า	กาฬสินธุ์	ไม่มีฝน	0.8	3.4	ต่ำกว่า	ยะลา สกษ.	4.4	676.0	***	***
ศรีสะเกษ สกษ.	-	42.7	7.6	สูงกว่า	ชัยภูมิ	-	1.3	4.5	ต่ำกว่า	นราธิวาส	-	446.6	101.6	สูงกว่า
นลัมสีก	ไม่มีฝน	5.7	4.8	สูงกว่า	ร้อยเอ็ด สกษ.	ไม่มีฝน	2.9	4.5	ต่ำกว่า	<b>ภาคใต้ฝั่งตะวันตก</b>				
แม่สอด	ไม่มีฝน	12.3	1.7	สูงกว่า	ร้อยเอ็ด	ไม่มีฝน	2.1	3.6	ต่ำกว่า	สถานีอุตุนิยมวิทยา	ปริมาณน้ำฝน24 ชม.(mm)	ปริมาณน้ำฝนสะสม(mm.)	ปริมาณฝนม.ค.(mm.)	สถานะฝนสะสมปัจจุบันเทียบกับค่าเฉลี่ย 30 ปี
ตาก	ไม่มีฝน	43.9	2.1	สูงกว่า	อุบลราชธานี (ศูนย์)	ไม่มีฝน	0.6	2.0	ต่ำกว่า	ระนอง	4.8	469.90	18.60	สูงกว่า
เขื่อนภูมิพล	ไม่มีฝน	31.7	2.8	สูงกว่า	อุบลราชธานี สกษ.	-	0.4	0.7	ต่ำกว่า	ตะกั่วป่า	-	115.90	33.40	สูงกว่า
พิษณุโลก	ไม่มีฝน	22.1	3.9	สูงกว่า	ศรีสะเกษ	ไม่มีฝน	0.5	2.4	ต่ำกว่า	กระบี่	0.4	276.30	32.00	สูงกว่า
เพชรบูรณ์	ไม่มีฝน	57.3	5.6	สูงกว่า	ท่าตูม	-	-	5.1	ต่ำกว่า	ภูเก็ต	11.4	319.80	30.30	สูงกว่า
กำแพงเพชร	ไม่มีฝน	11.7	2.3	สูงกว่า	นครราชสีมา	ไม่มีฝน	6.0	8.2	ต่ำกว่า	ภูเก็ต (ศูนย์)	11.3	173.00	36.20	สูงกว่า
อุ้มผาง	ไม่มีฝน	7.6	6.8	สูงกว่า	สุรินทร์	ไม่มีฝน	3.9	5.6	ต่ำกว่า	เกาะลันตา	-	239.10	14.90	สูงกว่า
พิจิตร สกษ.	ไม่มีฝน	69.9	7.5	สูงกว่า	สุรินทร์ สกษ.	-	2.8	4.2	ต่ำกว่า	ตรัง	5.5	352.40	32.50	สูงกว่า
ดอยมเขตร์ สกษ.	ไม่มีฝน	10.5	6.7	สูงกว่า	ไซคชัย	ไม่มีฝน	9.1	4.0	สูงกว่า	สตูล	ไม่มีฝน	180.80	21.20	สูงกว่า
วิเชียรบุรี	ไม่มีฝน	4.9	7.7	ต่ำกว่า	ปากช่อง สกษ.	ไม่มีฝน	3.2	8.5	ต่ำกว่า	<b>สรุปปริมาณฝนมาก สถานีอุตุนิยมวิทยา</b>				
<b>ภาคกลาง</b>					นางรอง	ไม่มีฝน	1.8	4.7	ต่ำกว่า	ปริมาณน้ำฝน24 ชม.(mm)	ปริมาณน้ำฝนสะสม(mm.)	ปริมาณน้ำฝน24 ชม.(mm)	ปริมาณน้ำฝนสะสม(mm.)	
สถานีอุตุนิยมวิทยา	ปริมาณน้ำฝน24 ชม.(mm)	ปริมาณน้ำฝนสะสม(mm.)	ปริมาณฝนม.ค.(mm.)	สถานะฝนสะสมปัจจุบันเทียบกับค่าเฉลี่ย 30 ปี	บุรีรัมย์	-	37.0	8.4	สูงกว่า					
นครสวรรค์	ไม่มีฝน	38.6	4.3	สูงกว่า	<b>ภาคตะวันออก</b>				1	นครศรีธรรมราช สกษ.	21.4	1,609.6		
ตากฟ้า สกษ.	ไม่มีฝน	48.6	5.5	สูงกว่า	สถานีอุตุนิยมวิทยา	ปริมาณน้ำฝน24 ชม.(mm)	ปริมาณน้ำฝนสะสม(mm.)	ปริมาณฝนม.ค.(mm.)	สถานะฝนสะสมปัจจุบันเทียบกับค่าเฉลี่ย 30 ปี	2	พิทลุง สกษ.	20.8	978.3	
ชัยนาท สกษ.	ไม่มีฝน	10.4	5.2	สูงกว่า	นครนายก	ไม่มีฝน	8.8	***	***	3	นครศรีธรรมราช	17.4	1,632.7	
อุทัยธานี	ไม่มีฝน	17.8	2.4	สูงกว่า	ปราจีนบุรี	ไม่มีฝน	4.9	7.7	ต่ำกว่า	4	สุราษฎร์ธานี สกษ.	15.0	701.4	
พระนครศรีอยุธยา	ไม่มีฝน	5.3	***	***	กบินทร์บุรี	ไม่มีฝน	10.8	9.0	สูงกว่า	5	สงขลา	12.1	612.9	
บัวชุม	ไม่มีฝน	0.8	6.7	ต่ำกว่า	สระแก้ว	ไม่มีฝน	9.7	9.9	สูงกว่า	<b>ปริมาณฝนสูงสุด</b>				
ปทุมธานี สกษ.	ไม่มีฝน	8.2	4.2	สูงกว่า	ฉะเชิงเทรา	ไม่มีฝน	15.1	3.0	สูงกว่า	<b>ฝนสะสมสูงสุด</b>				
สมุทรปราการ สกษ.	ไม่มีฝน	54.0	***	***	ชลบุรี	ไม่มีฝน	59.1	9.9	สูงกว่า					
ทองผาภูมิ	ไม่มีฝน	20.0	5.4	สูงกว่า	เกาะสีชัง	-	123.8	10.9	สูงกว่า					
สุพรรณบุรี	ไม่มีฝน	14.0	3.7	สูงกว่า	ทันทยา	ไม่มีฝน	94.5	15.6	สูงกว่า					
ลพบุรี	ไม่มีฝน	14.1	5.7	สูงกว่า	ลจบุรีประเทศ	ไม่มีฝน	64.7	5.4	สูงกว่า					
อุทงคะ สกษ.	ไม่มีฝน	21.4	5.3	สูงกว่า	แหลมฉบัง	ไม่มีฝน	96.3	20.9	สูงกว่า					
สนามบินสุวรรณภูมิ	ไม่มีฝน	7.1	11.3	ต่ำกว่า	สัตหีบ	ไม่มีฝน	97.9	25.6	สูงกว่า					
สมุทรสงคราม	ไม่มีฝน	85.8	***	***	ระยอง	ไม่มีฝน	107.1	20.7	สูงกว่า					
กาญจนบุรี	-	47.7	3.3	สูงกว่า	หัวไผ่ สกษ.	ไม่มีฝน	66.8	25.9	สูงกว่า					
นครปฐม	ไม่มีฝน	35.7	4.5	สูงกว่า	จันทบุรี	ไม่มีฝน	70.8	18.7	สูงกว่า					
กรุงเทพฯ บางนา สกษ.	ไม่มีฝน	41.5	11.9	สูงกว่า	พัลวัน สกษ.	-	63.6	31.8	สูงกว่า					
กรุงเทพฯ ท่าเรือคลองเตย	-	17.0	23.9	ต่ำกว่า	ตราด	ไม่มีฝน	36.9	37.2	สูงกว่า					
กรุงเทพฯ หนองจอก	ไม่มีฝน	45.1	13.3	สูงกว่า										
สนามบินดอนเมือง	ไม่มีฝน	-	11.4	ต่ำกว่า										
ปาร์ก	ไม่มีฝน	-	10.0	ต่ำกว่า										
ราชบุรี	ไม่มีฝน	59.7	3.0	สูงกว่า										

สัญลักษณ์ \*\*\*ไม่มีข้อมูล - ยังไม่ได้รับรายงาน/ไม่มีข้อมูล/ไม่มีฝน

หมายเหตุ ได้รับรายงานเพิ่มเติมโดยการบันทึกของเจ้าหน้าที่เป็นรายวัน ณ เวลา 07:00 น.

ปริมาณฝนสูงสุดรายวันเท่ากับ 60.0 มม. ที่ อ.เข็ญใหญ่ จ.นครศรีธรรมราช





## เดือน ๖ ภาคใต้ยังมีฝนตกหนัก และเฝ้าระวังดินโคลนถล่ม

กรมอุตุนิยมวิทยา พยากรณ์อากาศ ๒๔ ชั่วโมงข้างหน้า ภาคใต้ยังคงมีฝนหนักถึงหนักมากบางพื้นที่โดยเฉพาะ จังหวัดนครศรีธรรมราช พัทลุง สงขลา ปัตตานี ยะลา และนราธิวาส ขอให้ประชาชนบริเวณดังกล่าวระวังอันตรายจากฝนตกหนัก ฝนที่ตกสะสม น้ำท่วมฉับพลัน น้ำป่าไหลหลาก และในพื้นที่เสี่ยงภัยขอให้เฝ้าระวังดินโคลนถล่ม สำหรับคลื่นลมบริเวณอ่าวไทย มีกำลังแรง โดยอ่าวไทยตอนล่างตั้งแต่จังหวัดสุราษฎร์ธานีลงไป มีคลื่นสูง ๒-๓ เมตร ชาวเรือควรเดินเรือด้วยความระมัดระวัง เรือเล็กควรงดออกจากฝั่งในระยะนี้ และขอให้ติดตามข่าวพยากรณ์อากาศจากกรมอุตุนิยมวิทยาอย่างใกล้ชิด สำหรับประเทศไทย ตอนบนมีอากาศหนาวเย็น และอุณหภูมิจะลดลงอีก ๑-๓ องศาเซลเซียสในภาคเหนือ ส่วนภาคตะวันออกเฉียงเหนือ ภาคกลาง และภาคตะวันออกอุณหภูมิจะเปลี่ยนแปลงเล็กน้อย ขอให้ประชาชนในภาคเหนือและภาคตะวันออกเฉียงเหนือดูแลสุขภาพ เนื่องจากสภาพอากาศที่หนาวเย็นไว้ด้วย

พยากรณ์อากาศสำหรับประเทศไทยตั้งแต่ ๖.๐๐ น. วันนี้ถึง ๖.๐๐ น. วันพรุ่งนี้

ภาคเหนือ อากาศเย็นถึงหนาว อุณหภูมิจะลดลง ๑-๓ องศา อุณหภูมิต่ำสุด ๑๔-๑๙ องศาเซลเซียส อุณหภูมิสูงสุด ๒๙-๓๒ องศาเซลเซียส บริเวณยอดดอยอากาศหนาวถึงหนาวจัด อุณหภูมิต่ำสุด ๖-๑๐ องศาเซลเซียส ลมตะวันออกเฉียงเหนือ ความเร็ว ๑๐-๒๕ กม./ชม.

ภาคตะวันออกเฉียงเหนือ อากาศเย็นถึงหนาว อุณหภูมิจะเปลี่ยนแปลงเล็กน้อย อุณหภูมิต่ำสุด ๑๓-๑๘ องศาเซลเซียส อุณหภูมิสูงสุด ๒๘-๓๑ องศาเซลเซียส บริเวณยอดภูอากาศหนาว อุณหภูมิต่ำสุด ๘-๑๒ องศาเซลเซียส ลมตะวันออกเฉียงเหนือ ความเร็ว ๑๕-๓๕ กม./ชม.

ภาคกลาง อากาศเย็น อุณหภูมิจะลดลงเล็กน้อย อุณหภูมิต่ำสุด ๑๘-๒๑ องศาเซลเซียส อุณหภูมิสูงสุด ๓๑-๓๒ องศาเซลเซียส ลมตะวันออกเฉียงเหนือ ความเร็ว ๑๕-๓๐ กม./ชม.

ภาคตะวันออก อากาศเย็น อุณหภูมิจะลดลงเล็กน้อย อุณหภูมิต่ำสุด ๒๒-๒๓ องศาเซลเซียส อุณหภูมิสูงสุด ๓๒-๓๓ องศาเซลเซียส ลมตะวันออกเฉียงเหนือ ความเร็ว ๑๕-๓๕ กม./ชม. ทะเลมีคลื่นสูง ๑-๒ เมตร ห่างฝั่งคลื่นสูงประมาณ ๒ เมตร

ภาคใต้ (ฝั่งตะวันออก) มีเมฆมาก กับมีฝนฟ้าคะนอง ร้อยละ ๖๐ ของพื้นที่ และมีฝนตกหนักถึงหนักมากบางพื้นที่ ในบริเวณจังหวัดนครศรีธรรมราช พัทลุง สงขลา ปัตตานี ยะลา และนราธิวาส อุณหภูมิต่ำสุด ๒๑-๒๕ องศาเซลเซียส อุณหภูมิสูงสุด ๒๙-๓๐ องศาเซลเซียส ตั้งแต่จังหวัดชุมพรขึ้นมา: ลมตะวันออกเฉียงเหนือ ความเร็ว ๒๐-๓๕ กม/ชม. ทะเลมีคลื่นสูงประมาณ ๒ เมตร บริเวณที่มีฝนฟ้าคะนองคลื่นสูงมากกว่า ๒ เมตร ตั้งแต่จังหวัดสุราษฎร์ธานีลงไป: ลมตะวันออกเฉียงเหนือ ความเร็ว ๒๐-๔๐ กม/ชม. ทะเลมีคลื่นสูง ๒-๓ เมตร บริเวณที่มีฝนฟ้าคะนองคลื่นสูงมากกว่า ๓ เมตร

ภาคใต้ (ฝั่งตะวันตก) มีเมฆเป็นส่วนมาก กับมีฝนฟ้าคะนอง ร้อยละ ๔๐ ของพื้นที่ บริเวณจังหวัดกระบี่ ตรัง และสตูล อุณหภูมิต่ำสุด ๒๑-๒๖ องศาเซลเซียส อุณหภูมิสูงสุด ๓๒-๓๓ องศาเซลเซียส ลมตะวันออกเฉียงเหนือ ความเร็ว ๒๐-๓๕ กม/ชม. ทะเล มีคลื่นสูงประมาณ ๒ เมตร ห่างฝั่งคลื่นสูงมากกว่า ๒ เมตร

กรุงเทพมหานครและปริมณฑล อากาศเย็น อุณหภูมิต่ำสุด ๒๑-๒๓ องศาเซลเซียส อุณหภูมิสูงสุด ๓๑-๓๒ องศาเซลเซียส ลมตะวันออกเฉียงเหนือ ความเร็ว ๑๕-๓๐ กม./ชม.

## จับตามลุน้ำ๓จังหวัดชายแดนใต้พบแนวโน้มดีขึ้น

จับตา ๓ จังหวัดชายแดนใต้ ขณะภาพรวมลุน้ำสายสำคัญมีแนวโน้มดีขึ้น แต่หากปริมาณฝนเกิน ๑๐๐ มิลลิเมตร คาดกระทบทันที

นายอุดม ทิพย์เดช ผู้อำนวยการสำนักงานชลประทานที่ ๑๗ (ผส.ชป.๑๗) ดูแลพื้นที่ ๓ จังหวัดชายแดนภาคใต้ ประกอบด้วย จ.ยะลา นราธิวาส และ ปัตตานี เปิดเผยกับสำนักข่าว ไอ.เอ็น.เอ็น. ว่า สถานการณ์ของลุน้ำต่าง ๆ เช่นลุน้ำสายบุรี , บางนรา และ โก-ลก ในพื้นที่ ๓ จังหวัดชายแดนภาคใต้ ล่าสุด เริ่มมีแนวโน้มดีขึ้น ระดับน้ำลดลงตามลำดับ แต่ก็ยังถือว่าสูงอยู่ เบื้องต้นเจ้าหน้าที่จากทุกภาคส่วนกำลังเร่งระบายมวลน้ำออกสู่ทะเลพร้อมจับตาเฝ้าระวังปริมาณฝนอย่างต่อเนื่อง ควบคู่กับการ ตรวจสอบภาวะทะเลหนุนสูง เพราะถือเป็นปัจจัยสำคัญที่ส่งผลทำให้การระบายน้ำออกสู่ทะเลล่าช้า โดยมีจุดที่น่าเป็นห่วง คือบริเวณลุน้ำสายบุรี ซึ่งไหลผ่าน อ.จะนะ, ศรีสาคร, รือเสาะ จ.นราธิวาส และ อ.รามัน จ.ยะลา ก่อนไหลลงสู่ทะเลที่ อ.สายบุรี จ.ปัตตานี เนื่องจากมีมวลน้ำสะสมค่อนข้างมากกว่าลุน้ำอื่น ๆ

ทั้งนี้ จากการตรวจสอบพบว่าปัจจุบันยังคงมีน้ำท่วมขังอยู่ในหลายจุดของ ๓ จังหวัด โดยเฉพาะบริเวณซึ่งมีลักษณะเป็นแบบราบลุ่มต่ำและอำเภอริมทะเล เช่นที่ อ.รามัญ จ.ยะลา, อ.เมืองปัตตานี, ทุ่งยางแดง, สายบุรี จ.ปัตตานี และที่ อ.เมืองนราธิวาส, สุโงโกล-ลก จ.นราธิวาส อย่างไรก็ตาม ภายในวันนี้เริ่มมีฝนตกลงมาบ้างแล้ว ภาพรวมยังอยู่ในเกณฑ์ที่สามารถรับมือได้ แต่หากปริมาณฝนมีมากกว่า ๑๐๐ มิลลิเมตร ก็คาดว่าจะส่งผลกระทบต่อพื้นที่ลุ่มน้ำต่าง ๆ เข้าสู่ภาวะวิกฤติได้ทันที (ไอ เอ็น เอ็น)

### สุราษฎร์ฯยังจม๓อ.พื้นที่ลุ่มต่ำอ.เคียนซา น้ำยังสูง

จ.สุราษฎร์ธานี ยังคงมีพื้นที่น้ำท่วมในพื้นที่ลุ่มต่ำ ๓ อำเภอ ส่วน อ.เคียนซา น้ำยังสูง กรมชลประทาน คาดต่ำกว่าตลิ่งในวันที่ ๒๖ ม.ค. นี้

ศูนย์ประมวลและวิเคราะห์สถานการณ์น้ำ กรมชลประทาน กระทรวงเกษตรและสหกรณ์ รายงานสถานการณ์น้ำท่วมวันนี้ (๒๓ ม.ค.๒๕๖๐) ว่า จ.สุราษฎร์ธานี ยังคงมีพื้นที่น้ำท่วมในพื้นที่ลุ่มต่ำ อ.เคียนซา อ.พุนพิน และ อ.บ้านนาเดิม โดย อ.พระแสง ระดับน้ำลดลงต่ำกว่าระดับตลิ่ง ๐.๕๗ เมตร มีแนวโน้มลดลง, อ.เคียนซา ระดับน้ำลดลงแต่ยังสูงกว่าระดับตลิ่ง ๐.๑๓ เมตร แนวโน้มลดลง คาดต่ำกว่าตลิ่งในวันที่ ๒๖ ม.ค. ๖๐, อ.พุนพินระดับน้ำลดลงต่ำกว่าระดับตลิ่ง ๐.๑๑ เมตร (เนื่องจากได้รับอิทธิพลจากน้ำทะเลหนุนในบางช่วงเวลา) แต่ไม่มีผลกระทบต่อพื้นที่เศรษฐกิจในเขตเทศบาลเมืองท่าข้าม, อ.เมือง ระดับน้ำลดลงต่ำกว่าระดับตลิ่งไม่มีผลกระทบ

ทาง ชลประทานสุราษฎร์ธานี เร่งผลักดันน้ำ ตัดยอดน้ำออกสู่ทะเลทางคลองพุนพิน เพื่อลดปริมาณน้ำที่ไหลเข้าเขตอำเภอเมืองสุราษฎร์ธานี และได้ติดตั้ง เครื่องผลักดันน้ำ จำนวน ๒๗ เครื่อง ที่ ปตร.คลองท่าโพธิ์ ๒ เครื่อง ปตร. ไซยา ๒ เครื่อง และคลองบางกล้วยใหญ่ ๖ เครื่อง และสะพานศรีวิชัยข้ามคลองพุนพิน ๑๕ เครื่อง และได้รับการสนับสนุนจากกองทัพเรือ สนับสนุนเรือผลักดันน้ำ จำนวน ๒๖ ลำ ดำเนินการติดตั้งบริเวณสะพานพระจุฬา จำนวน ๑๖ เครื่อง และบริเวณสะพานพุนพิน จำนวน ๑๐ เครื่อง และเพิ่มเครื่องผลักดันน้ำบริเวณสะพานข้ามแม่น้ำตาปี (บริเวณร้านอาหารอาเตีย) จำนวน ๑๐ เครื่อง (ไอ เอ็น เอ็น)

### นครศรีฯยังอ่วม๕อำเภอท่วม๕๐ซม.หวั่นฝนซ้ำอีกระลอก

๕ อำเภอนครศรีธรรมราช ยังอ่วม น้ำท่วม ๔๐ - ๕๐ ซม. หวั่นฝนซ้ำอีกระลอก ผู้ว่าฯ กำชับทุกหน่วยเตรียมความพร้อมทุกด้าน

นายณรงค์พร ณ พัทลุง ปลัดจังหวัดนครศรีธรรมราช เปิดเผยกับสำนักข่าว ไอ.เอ็น.เอ็น. ว่า ขณะนี้ใน จ.นครศรีธรรมราช คงเหลือ ๕ อำเภอ ที่ยังประสบปัญหาน้ำท่วมขังบริเวณลุ่มแม่น้ำปากพนัง ประกอบด้วย อ.เมือง (บางส่วน), ปากพนัง, เขียวใหญ่, เฉลิมพระเกียรติ และ ชะอวด วัดระดับน้ำสูงสุดประมาณ ๔๐ - ๕๐ เซนติเมตร เบื้องต้นพบสถานการณ์มีแนวโน้มดีขึ้นอย่างต่อเนื่อง ปริมาณน้ำค่อย ๆ ลดลง แต่ทั้งนี้หลายฝ่ายยังคงต้องจับตาปริมาณฝนหลังกรมอุตุนิยมวิทยาออกประกาศแจ้งเตือนว่าจะเกิดฝนตกหนักในวันที่ ๒๕ ธ.ค. ๖๐

ล่าสุด นายจำเริญ ทิพญพงศ์ธาดา ผู้ว่าราชการจังหวัดนครศรีธรรมราช ได้กำชับให้ทุกหน่วยงานเตรียมความพร้อมทั้งอุปกรณ์เครื่องมือ, กำลังพล อาหาร และ น้ำดื่ม ไว้รองรับกรณีเกิดน้ำท่วมอีกระลอก สำหรับพื้นที่ที่น่าเป็นห่วงมากที่สุดหากเกิดอุทกภัย คือ อ.ปากพนัง, ชะอวด และ เขียวใหญ่ เพราะเป็นจุดที่มวลน้ำจากทางตอนเหนือจะมากองรวมกัน โดยหากเกิดภาวะทะเลหนุนสูงร่วมด้วย ก็จะทำให้น้ำระบายออกสู่ทะเลช้าและเน่าเสียสะสม จนกระทบกับชาวบ้านทั้งด้านการใช้ชีวิตประจำวัน รวมถึงสุขภาพ (ไอ เอ็น เอ็น)

### ระดับน้ำในแม่น้ำตรังที่อำเภอวังวิเศษเพิ่มสูงขึ้น

ระดับน้ำในแม่น้ำตรัง ในพื้นที่ตำบลท่าสะบ้า อ.วังวิเศษ เพิ่มสูงขึ้นทำให้ระดับน้ำล้นตลิ่ง ไหลลงสู่พื้นที่ลุ่มต่ำ ผู้ว่าฯ สั่งเฝ้าระวังติดตามสถานการณ์อย่างใกล้ชิด

นายศิริพัฒน์ พัฒกุล ผู้ว่าราชการจังหวัดตรัง กล่าวว่า วันนี้ (๒๓ ม.ค.) สถานการณ์อุทกภัยในพื้นที่คงเฝ้าระวังติดตามสถานการณ์อย่างใกล้ชิด โดยเฉพาะพื้นที่ที่เฝ้าระวังในแม่น้ำตรัง และริมฝั่งแม่น้ำตรัง โดยระดับน้ำของแม่น้ำตรังที่อำเภอวังวิเศษ



เพิ่มสูงขึ้น ทำให้ระดับน้ำล้นตลิ่ง ไหลลงสู่พื้นที่ลุ่มต่ำ ริมแม่น้ำตรงในพื้นที่ตำบลท่าสะบ้า และระดับน้ำในอำเภอเมืองตรังมีระดับเพิ่มสูงขึ้น

ส่วนการเกิดอุทกภัยของจังหวัดตรังในพื้นที่จำนวน ๖ อำเภอ แต่ละพื้นที่ได้รับความเสียหายทั้งต่อบ้านเรือน ทรัพย์สิน และพื้นที่ทางการเกษตรของประชาชนในพื้นที่ แต่สภาพของการเกิดอุทกภัยในครั้งนี้ประชาชนสามารถขนย้ายทรัพย์สินต่าง ๆ ได้ทันท่วงที เนื่องจากมีการแจ้งเตือนและส่วนราชการได้ลงพื้นที่ดูแลประชาชน และให้การช่วยเหลือในการขนย้ายทรัพย์สิน ตั้งแต่เริ่มแจ้งเตือน ประชาชนจึงได้มีการเตรียมความพร้อมรับสถานการณ์ภัยที่เกิดขึ้น ขณะนี้สถานการณ์อุทกภัยในพื้นที่คลี่คลาย เข้าสู่ภาวะปกติแล้ว ยังคงเหลือเพียงพื้นที่เกษตรในที่ลุ่มต่ำ ได้แก่ สวนยางพารา สวนปาล์ม ยังมีน้ำท่วมขังอีกเล็กน้อย สำหรับพื้นที่วิกฤติ ระดับน้ำในแม่น้ำตรัง เพิ่มสูงขึ้น โดยเฉพาะจุดบริเวณพ่วงกันน้ำ หมู่ที่ ๒ ต.หนองตรุด อ.เมืองตรัง (จุดที่พ่วงแตกเดิม) น้ำได้ไหลเข้าสู่พื้นที่ หมู่ที่ ๑ และหมู่ที่ ๒ ต.หนองตรุด ราษฎรได้รับผลกระทบประมาณ ๓๐ ครัวเรือน ระดับน้ำประมาณ ๖๐ ซม. และในพื้นที่ ต.ท่าสะบ้า ระดับน้ำได้ล้นตลิ่ง ทำให้พื้นที่ลุ่มต่ำ ริมฝั่งแม่น้ำตรัง ได้เอ่อเข้าท่วมพื้นที่การเกษตร ในการช่วยเหลือเบื้องต้น อำเภอและท้องถิ่นได้เข้าไปสำรวจและให้ความช่วยเหลือแล้ว (ไอ เอ็น เอ็น)

### ชาวพัทลุงวอนขอเรือผลักดันน้ำช่วยขณะฝนตกต่อเนื่อง

ชาวพัทลุง วอนจังหวัดประสานขอเรือผลักดันน้ำช่วยเร่งระบาย ขณะฝนตกต่อเนื่องยิ่งเติมปริมาณน้ำสะสม

สถานการณ์น้ำท่วมบริเวณที่ลุ่มริมทะเลสาบสงขลา ของ จ.พัทลุง ล่าสุดพบปริมาณฝนได้ตกลงมาเติมมวลน้ำสะสมใน ๕ อำเภอ ประกอบด้วย อ.ควนขนุน, เมืองพัทลุง, เขาชัยสน, บางแก้ว และ ปากพะยูน ทำให้ระดับน้ำที่ท่วมอยู่เดิมสูงเพิ่มขึ้น ๕ เซนติเมตร ในเวลา ๑ ชั่วโมง ราษฎร ๒๐ หมู่บ้าน ได้รับความเดือดร้อน เส้นทางเข้าออกหมู่บ้านไม่สามารถสัญจรผ่านไปมา ต้องใช้เรือเดินทางเพียงอย่างเดียว

ขณะที่ประชาชนต่าง ระบุว่า สิ่งที่ยากได้มากที่สุดขณะนี้ คือ น้ำดื่มสะอาด เพราะยังมีไม่เพียงพอ รวมถึงหญ้าแห้ง สำหรับสัตว์เลี้ยง ส่วนสภาพน้ำท่วมบ้านเรือนประชาชนในพื้นที่ หมู่ ๒ ต.มะกอกเหนือ และหมู่ ๙ ต.พะนางตุง อ.ควนขนุน ซึ่งเป็นพื้นที่ลุ่มและมีน้ำท่วมขังมาตั้งแต่วันที่ ๒ ธันวาคม ๒๕๕๙ จนถึงขณะนี้ ปัจจุบันยังไม่ทีท่าว่าจะลดลง เนื่องจากฝนยังคงตกลงมาอย่างต่อเนื่อง ประกอบกับน้ำไม่สามารถระบายออกสู่ทะเลสาบได้ ซึ่งชาวบ้านระบุว่า อยากให้ทางจังหวัดเร่งหาเรือผลักดันน้ำ มาช่วยระบายน้ำออกสู่ทะเลสาบ เหมือนกับ จ.นครศรีธรรมราช และ สุราษฎร์ธานี เพราะสามารถเร่งระบายน้ำท่วมขังได้ดี แต่ในส่วนของ จ.พัทลุง ยังไม่มีการบริหารจัดการน้ำและแก้ไขปัญหาอย่างเป็นระบบ จึงทำให้น้ำท่วมขังนานกว่าทุกปี ชาวบ้านบางรายเริ่มมีอาการเครียดอย่างเห็นได้ชัด ขณะที่ความช่วยและแก้ปัญหาหน้าน้ำท่วม นั้น ทางจังหวัดทำได้เพียงมอบถุงยังชีพเท่านั้น แทนที่จะประสานหน่วยงานส่วนกลางนำเครื่องสูบน้ำ และเครื่องผลักดันน้ำที่มีประสิทธิภาพเร่งดันน้ำที่ท่วมออกสู่อ่าวไทยให้เร็วขึ้น แต่กลับไม่มีแผนดังกล่าวแต่อย่างใด (ไอ เอ็น เอ็น)

### อ.สะบ้าย้อยท่วมยังไม่พ้นวิกฤติน้ำเกือบ ๑๓.

น้ำท่วมในพื้นที่บ้านแลแบง อ.สะบ้าย้อย จ.สงขลา ซึ่งถูกน้ำท่วมรอบที่ ๔ ยังไม่พ้นวิกฤติบางจุดที่อยู่ใกล้กับคลองเทพา ระดับน้ำยังสูงเกือบ ๑ เมตร

สถานการณ์น้ำท่วมในพื้นที่หมู่ ๑ บ้านแลแบง อ.สะบ้าย้อย จ.สงขลา ซึ่งถูกน้ำท่วมรอบที่ ๔ มาตั้งแต่วันที่ ๒๑ มกราคม ที่ผ่านมา ขณะนี้ยังไม่พ้นวิกฤติน้ำยังท่วมขังบ้านเรือนของชาวบ้าน โดยเฉพาะจุดที่อยู่ใกล้กับคลองเทพาน้ำยังท่วมสูงเกือบ ๑ เมตร และมีชาวบ้านประมาณ ๒๐ ครัวเรือน ซึ่งต้องอาศัยอยู่บนชั้น ๒ ส่วนอีก ๓๒ ครัวเรือนกว่า ๒๐๐ คน ยังไม่สามารถกลับเข้าบ้านได้ ต้องอาศัยอยู่ที่ศูนย์พักพิงชั่วคราวภายในศาลาประชาคมอำเภอสะบ้าย้อยมา ๓ วัน

ล่าสุดทาง พ.ต.อ.กองทัพบก เสนาธิปไตย ผกก.สภ.สะบ้าย้อย พ.ต.ท.วิจิตร ยกทรัพย์ รอง ผกก.ป.ฯ พ.ต.ท.วีระชาติ ศิริสวป ร่วมกับ นายมณฑล ไทยสมบูรณ์ รองนายกเทศมนตรีเทศบาลตำบลสะบ้าย้อย พร้อมด้วยข้าราชการตำรวจ สภ.สะบ้าย้อย พนักงานเทศบาลตำบลสะบ้าย้อย เจ้าหน้าที่ป่าไม้ ได้ลงพื้นที่โดยใช้เรือนำเครื่องยังชีพและน้ำดื่มไปแจกจ่ายให้กับชาวบ้านที่ยังถูกน้ำท่วม อย่างไรก็ตาม ระดับน้ำที่ท่วมในพื้นที่บ้านแลแบงเริ่มลดลงเรื่อย ๆ หากไม่มีฝนตกลงมาเพิ่มสถานการณ์น่าจะดีขึ้น

ส่วนน้ำท่วมในพื้นที่เขตเทศบาลตำบลสะบ้าย้อยขณะนี้กลับเข้าสู่ภาวะปกติแล้วและมีการจัดกิจกรรมปักกลดนั่งทำความสะอาดเมืองทั้งถนนและบ้านเรือนของชาวบ้านที่เสียหายจากน้ำท่วม (ไอ เอ็น เอ็น)

## อ.ลุ่มแม่น้ำปัตตานี-สายบุรียังอ่วม

จ.ปัตตานี ประกาศภัยพิบัติ ๑๒ อำเภอ กระทบ ๘๗,๐๐๐ คน ขณะจับตาอำเภอลุ่มแม่น้ำปัตตานี-สายบุรี คาดสิ้นเดือน ม.ค. คลี่คลาย

นายอำนาจ ผลมาตย์ หัวหน้าสำนักงานป้องกันและบรรเทาสาธารณภัยจังหวัดปัตตานี (ปภ.ปัตตานี) กล่าวกับ สำนักข่าว ไอ.เอ็น.เอ็น. ว่า ขณะนี้สถานการณ์อุทกภัยยังคงมีน้ำท่วมขังในหลายพื้นที่ ซึ่งเป็นรอบที่ ๓ แล้ว และได้ประกาศพื้นที่ เขตภัยพิบัติฉุกเฉินแล้ว ๑๒ อำเภอ ๑๐๓ ตำบล ๔๙๓ หมู่บ้าน ๗ ชุมชน รวมแล้วประมาณ ๘๗,๐๐๐ กว่าคน ที่ได้รับผลกระทบ กระจายอยู่ใน ๑๒ อำเภอ คือ อำเภอเมืองปัตตานี อำเภอโคกโพธิ์ อำเภอหนองจิก อำเภอปะนาเระ อำเภอมายอ อำเภอทุ่งยางแดง อำเภอสายบุรี อำเภอไม้แก่น อำเภอยะหริ่ง อำเภอยะรัง อำเภอกะพ้อ อำเภอแม่ลาน ส่วนที่ยังมีระดับน้ำสูงอยู่ในพื้นที่ ลุ่มแม่น้ำปัตตานี เช่น อำเภอยะรัง อำเภอแม่ลาน อำเภอหนองจิก อำเภอเมืองปัตตานี ส่วน ลุ่มน้ำสายบุรี อย่าง อำเภอสายบุรี อำเภอกะพ้อ อำเภอไม้แก่น ยังประสบปัญหาอยู่ ทั้งนี้ปัจจัยหลักมาจากปริมาณฝนที่หนักมากใน ๑-๒ วันที่ผ่านมา นอกจากนี้แล้ว ยังต้องรับน้ำจากจังหวัดนราธิวาส และ จังหวัดยะลา มาสมทบอีก ทำให้น้ำระบายออกได้ช้า คาดว่าถ้าไม่มีฝนเพิ่ม สถานการณ์น่าจะกลับเข้าสู่ภาวะปกติได้ ในปลายเดือน มกราคมนี้ อย่างไรก็ตามที่ผ่านมาทาง ปภ. ได้มีการแจ้งเตือน พร้อมกับ เข้าไปช่วยเหลือประชาชนในด้านต่างๆ ไม่ว่าจะเป็นเรื่องของเรือ กุ้งซีฟ ฯลฯ (ไอ เอ็น เอ็น)

## น้ำท่วมยะลาเริ่มคลี่คลาย หลังแม่น้ำปัตตานีลดระดับลงเกือบ ๒ เมตร

คืบหน้าสถานการณ์น้ำท่วมที่ จ.ยะลา เริ่มคลี่คลาย หลังระดับในแม่น้ำปัตตานีลดลงเกือบ ๒ เมตร ขณะที่ ผอ.โรงเรียน บ้านทุ่งเหรียง ต.ยุโป อ.เมืองยะลา เผยถูกน้ำท่วมเป็นครั้งที่ ๒ แล้ว

ผู้สื่อข่าวรายงานความคืบหน้าสถานการณ์น้ำท่วมที่ จ.ยะลา โดยล่าสุด ยังคงมีฝนตกลงมาในพื้นที่ จ.ยะลา แต่มีปริมาณฝน ไม่มาก ขณะที่ปริมาณน้ำในแม่น้ำปัตตานี ที่ไหลผ่าน อ.เมืองยะลา บริเวณสวนศรีเมือง เขตเทศบาลนครยะลา พบว่า ระดับน้ำ ลดลงแล้วเกือบ ๒ เมตร

โดยทางศูนย์ป้องกันและบรรเทาสาธารณภัย จ.ยะลา ได้รายงานสถานการณ์ในพื้นที่ล่าสุด เมื่อวันที่ ๒๔ ม.ค.๖๐ เวลา ๐๖.๐๐ น. ว่า มีฝนตกเล็กน้อยบางพื้นที่ ขณะที่แม่น้ำปัตตานีสามารถวัดระดับน้ำที่สถานีจุดวัด บ.ท่าสาป อ.เมือง ต่ำกว่าตลิ่ง ซ้าย ๑.๗๖ เมตร ส่วนที่แม่น้ำสายบุรี สามารถวัดระดับน้ำที่สถานีจุดวัด บ.ปายอโยนิ อ.รามัน ต่ำกว่าตลิ่งซ้าย ๐.๘๙ เมตร สถานการณ์คลี่คลายตามลำดับ มีน้ำท่วมขังบางพื้นที่ในที่ลุ่ม

ส่วนที่โรงเรียนบ้านทุ่งเหรียง ม.๒ ต.ยุโป อ.เมืองยะลา จ.ยะลา คณะครู และบุคลากรของโรงเรียนได้ช่วยกันเตรียม ทำความสะอาดห้องเรียน โรงครัว ห้องละหมาด และอาคารเรียน เป็นครั้งที่ ๒ หลังจากทีครั้งแรกเมื่อต้นปีได้ถูกน้ำท่วมมาแล้ว หนึ่งครั้ง

น.ส.นิธิตา โยธาทิพย์ ผู้อำนวยการโรงเรียนบ้านทุ่งเหรียง เปิดเผยว่า ครั้งนี้เป็นครั้งที่ ๒ แล้วที่โรงเรียนประสบปัญหา ถูกน้ำท่วม หลังจากที่ผ่านมาในครั้งแรกก็ถูกน้ำท่วม และได้เปิดเรียนไป ๑ สัปดาห์ จากนั้นก็มาถูกน้ำท่วมอีกรอบ ซึ่งโชคดี ที่ทางโรงเรียนโดยคณะครู และคนในชุมชนได้ช่วยกันเคลื่อนย้ายสิ่งของสำคัญไปไว้ในที่สูงก่อนที่จะถูกน้ำท่วมเสียหาย ส่วนอาคารเรียน และห้องเรียนชั้นล่างก็ต้องทำความสะอาดใหม่กันอีกครั้ง

“อย่างไรก็ตาม จากปัญหาน้ำท่วมทั้ง ๒ รอบ อาจส่งผลกระทบต่อการศึกษาของนักเรียน ซึ่งเด็กในชุมชนก็จะ มาเรียนน้อย เพราะที่บ้านก็ประสบปัญหาน้ำท่วมเช่นกัน แต่ทางโรงเรียนจะดำเนินการแก้ปัญหาในการเรียนเสริมให้แก่นักเรียน เพื่อชดเชยช่วงเวลาที่ยุติเรียนไป” ผู้อำนวยการโรงเรียน กล่าว (ผู้จัดการ)

## นราธิวาสยังท่วม ๙ อ.-คาดโลกต่ำกว่าตลิ่ง ๒๕ ม.ค.

นราธิวาสยังมีพื้นที่น้ำท่วมพื้นที่ลุ่มต่ำ ริมลุ่มน้ำโก-ลก - ลุ่มน้ำบางนรา - ลุ่มน้ำสายบุรี ๙ อำเภอ ขณะกรมชลประทาน คาด อำเภอสุไหงโก-ลก น้ำจะลดลงต่ำกว่าตลิ่งในวันที่ ๒๕ ม.ค. นี้

ศูนย์ประมวลและวิเคราะห์สถานการณ์น้ำ กรมชลประทาน กระทรวงเกษตรและสหกรณ์ รายงานสถานการณ์น้ำท่วมวันนี้ (๒๓ ม.ค.๒๕๖๐) ว่า จ.นราธิวาส ยังมีพื้นที่น้ำท่วมพื้นที่ลุ่มต่ำ ริมลุ่มน้ำโก-ลก - ลุ่มน้ำบางนรา - ลุ่มน้ำสายบุรี รวม ๙ อำเภอ ได้แก่ อ.เมือง อ.ระแงง อ.จะนะ อ.สุไหงปาดี อ.เจาะไอร้อง อ.ยี่งอ อ.บาเจาะ อ.สุไหงโก-ลก และ อ.แว้ง ทางกรมชลประทาน

คาดการณ์ว่า อ.สุโขทัย-ลพบุรี (๒๒ ม.ค.) ระดับน้ำวัดได้ ๙.๗๗ ม. สูงกว่า ระดับตลิ่ง ๑.๕๗ เมตร และวันนี้มีแนวโน้มลดลง คาดว่าระดับน้ำจะลดลงต่ำกว่าตลิ่งในวันที่ ๒๕ ม.ค. ๖๐

ทั้งนี้ โครงการชลประทานนครราชสีมา สนับสนุนเครื่องสูบน้ำขนาด ๘ นิ้ว จำนวน ๒ เครื่อง และขนาด ๑๒ นิ้ว ๔ เครื่อง โครงการส่งน้ำและบำรุงรักษาโก-ลก สนับสนุนเครื่องสูบน้ำเขตโครงการขนาด ๘ นิ้ว จำนวน ๕ เครื่องและขนาด ๑๐ นิ้ว จำนวน ๑ เครื่อง ร่วมกับสูบน้ำด้วยสถานีสูบน้ำด้วยไฟฟ้า จำนวน ๖ สถานี เพื่อช่วยระบายน้ำในพื้นที่ โครงการส่งน้ำและบำรุงรักษาบางระจัน สนับสนุนเครื่องสูบน้ำขนาด ๑๒ นิ้ว จำนวน ๑ เครื่อง และขนาด ๘ นิ้ว จำนวน ๓ เครื่อง (ไอ เอ็น เอ็น)

### น้ำท่วมเฟรนช์พอลินีเชียเสียหายหนักยกเลิกหลายเที่ยวบิน

เกิดเหตุน้ำท่วมหนักบนเกาะอาณานิคมฝรั่งเศส รวมตาดิประชาชนเดือดร้อนหนัก มีประชาชนได้รับบาดเจ็บสาหัสจากอุทกภัยครั้งนี้ ๑ คน ขณะที่บ้านเรือนพังเสียหายกว่า ๑๐๐ หลังคาเรือน

สำนักข่าวต่างประเทศ รายงาน เกิดน้ำท่วมหนักในเฟรนช์พอลินีเชีย ทำให้ประชาชนในพื้นที่ต้องอพยพทางการตัดไฟฟ้า และสั่งปิดสนามบินแล้ว สภาพสูงของเฟรนช์พอลินีเชีย กล่าวว่า มีประชาชนได้รับบาดเจ็บสาหัสจากอุทกภัยครั้งนี้ ๑ คน ขณะที่บ้านเรือนพังเสียหายกว่า ๑๐๐ หลังคาเรือน ถนนสายหลักเสียหายจากการเกิดแผ่นดินสไลด์ด้วย

อย่างไรก็ตาม น้ำท่วมครั้งนี้รุนแรงที่สุดบนเกาะตาดิและมูเรีย ทำให้สายการบินฝรั่งเศสต้องเปลี่ยนเส้นทางไปยังเกาะคุกแทน เนื่องจากรันเวย์ ถูกน้ำท่วม และเที่ยวบินนานาชาติถูกยกเลิก ล่าสุดบ้านเรือนกว่า ๖ พันหลังถูกตัดไฟฟ้าเรียบร้อยแล้ว

อย่างไรก็ตาม กองทัพได้เข้าไปเคลียร์ถนนและปรับปรุงความเสียหายของสนามบินแล้ว สำหรับเฟรนช์พอลินีเชียเป็นดินแดนของฝรั่งเศสในมหาสมุทรแปซิฟิกใต้ มีฐานะเป็นน่านน้ำนานาชาติด้วย (ไอ เอ็น เอ็น)

