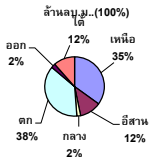


รายงานสรุปสภาพน้ำในอ่างเก็บน้ำขนาดใหญ่และขนาดกลาง

ปริมาณน้ำรวมทั้งประเทศ 70,921 ล้าน ลบ.ม. (100%)



เปรียบเทียบปริมาณน้ำรวมทั้งประเทศ ปัจจุบัน ปี 66 และ ปี 63

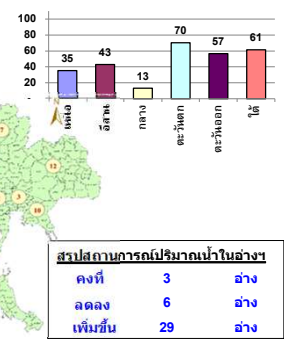
วันที่ 1 กันยายน 2564 เท่ากับ 37,175 ล้าน ลบ.ม. หรือ เท่ากับ 52%
 วันที่ 1 กันยายน 2563 เท่ากับ 34,375 ล้าน ลบ.ม. หรือ เท่ากับ 48%

รายงานสถานการณ์ ณ. วันที่ 1 กันยายน 2564

ปริมาณน้ำในอ่างที่ใช้การได้ในสัดส่วนนี้ + มากกว่า / - น้อยกว่า สัปดาห์ก่อน 677.26 ล้าน ลบ.ม.

สรุปสถานการณ์ปริมาณน้ำในอ่างเก็บน้ำที่ใช้ในทุกกิจกรรมทั่วประเทศ มากกว่า ปริมาณน้ำที่ไหลเข้าอ่าง เพื่อเพิ่มเก็บกักน้ำไว้ผ่านอ่าง ควรใช้อย่างระมัดระวัง

% ปริมาณน้ำรวมและภาคปัจจุบัน



คงที่	3	อ่าง
ลดลง	6	อ่าง
เพิ่มขึ้น	29	อ่าง

ภาค	สถานการณ์ปริมาณน้ำในอ่าง				ปริมาณน้ำเปลี่ยนแปลง (ล้าน ม.³)	สถานะ
	ลดลง (แห่ง)	คงที่ (แห่ง)	เพิ่มขึ้น (แห่ง)	รวม (แห่ง)		
ภาคเหนือ	-	1	6	7	218.00	ปริมาณน้ำในอ่างเก็บน้ำเพิ่มขึ้น
ภาคตะวันออกเฉียงเหนือ	5	1	6	12	23.00	ปริมาณน้ำในอ่างเก็บน้ำเพิ่มขึ้น
ภาคกลาง	-	1	2	3	33.00	ปริมาณน้ำในอ่างเก็บน้ำเพิ่มขึ้น
ภาคตะวันออก	-	-	2	2	215.00	ปริมาณน้ำในอ่างเก็บน้ำเพิ่มขึ้น
ภาคตะวันตก	-	-	10	10	131.26	ปริมาณน้ำในอ่างเก็บน้ำเพิ่มขึ้น
ภาคใต้	1	-	3	4	57.00	ปริมาณน้ำในอ่างเก็บน้ำเพิ่มขึ้น
รวมทั้งประเทศ	6	3	29	38	677.26	ปริมาณน้ำในอ่างเก็บน้ำเพิ่มขึ้น

ภาค	อ่างเก็บน้ำ	ความจุที่ รก. (ล้าน ม.³)	ปริมาณน้ำ ที่ใช้งาน ไม่ได้ (ล้าน ม.³)	ใช้การ ได้จริง (ล้าน ม.³)	ปริมาณน้ำรวม วันที่ 1 กันยายน 2563		ปัจจุบัน วันที่ 1 กันยายน 2564				สัปดาห์ก่อน วันที่ 26 สิงหาคม 2564				ปริมาณน้ำ + ลดลง (ล้าน ม.³)	สถานการณ์ ในอ่าง
					%	ปริมาณน้ำรวม (ล้าน ม.³)	%	ปริมาณน้ำใช้การได้จริง (ล้าน ม.³)	%	ปริมาณน้ำใช้การได้จริง (ล้าน ม.³)	%	ปริมาณน้ำใช้การได้จริง (ล้าน ม.³)	%			
														ปริมาณน้ำรวม (ล้าน ม.³)		
ภาคเหนือ (7)																
1	ภูมิพล (2) ดาก	13,462	3,800	9,662	4,454	33%	4,583	34%	783	8%	4,489	33%	689	7%	94.00	เพิ่มขึ้น
2	สิริรัตน์ (2) อุดรศักดิ์	9,510	2,850	6,660	4,968	52%	3,620	38%	770	12%	3,560	37%	710	11%	60.00	เพิ่มขึ้น
3	แม่จิด เชียงใหม่	265	12	253	121	46%	92	35%	80	32%	92	35%	80	32%	-	คงที่
4	แม่แก้ว เชียงใหม่	263	14	249	107	41%	45	17%	31	12%	43	16%	29	12%	2.00	เพิ่มขึ้น
5	กัลม ลำปาง	106	3	103	64	60%	43	41%	40	39%	42	40%	39	38%	1.00	เพิ่มขึ้น
6	แก้วคณา ลำปาง	170	6	164	91	54%	55	32%	49	30%	52	31%	46	28%	3.00	เพิ่มขึ้น
7	แกว๋มฝอย พัทลุงโลก	939	43	896	274	29%	264	28%	221	25%	240	26%	197	22%	24.00	เพิ่มขึ้น
	แม่เมือก	110	16	94	25	23%	52	47%	36	38%	41	37%	25	27%	11.00	เพิ่มขึ้น
	รวมภาคเหนือ 34.85%	24,825	6,744	18,081	10,103	41%	8,752	35%	2,008	11%	8,559	34%	1,790	10%	218.00	เพิ่มขึ้น
ภาคตะวันออกเฉียงเหนือ (12)																
8	ห้วยหลวง อุดรธานี	136	7	129	43	32%	45	33%	38	29%	45	33%	38	29%	-	คงที่
9	น้ำจืด สกลนคร	520	45	475	233	45%	217	42%	172	36%	221	43%	176	37%	-4.00	ลดลง
10	น้ำพอง (2) สกลนคร	165	8	157	51	31%	57	35%	49	31%	55	33%	47	30%	2.00	เพิ่มขึ้น
11	จุฬารัตน์ (2) ขัยภูมิ	164	37	127	57	35%	91	55%	54	43%	94	57%	57	45%	-3.00	ลดลง
12	อุบลรัตน์ (2) ขอนแก่น	2,431	581	1,850	453	19%	678	28%	97	5%	699	29%	118	6%	-21.00	ลดลง
13	ลำปาว กาฬสินธุ์	1,980	100	1,880	766	39%	619	31%	519	28%	648	33%	548	29%	-29.00	ลดลง
14	ลำตะคอง นครราชสีมา	314	22	292	95	30%	205	65%	183	63%	191	61%	169	58%	14.00	เพิ่มขึ้น
15	ลำพระเพลิง นครราชสีมา	155	1	154	45	29%	96	62%	95	62%	72	46%	71	46%	24.00	เพิ่มขึ้น
16	มูลนง นครราชสีมา	141	7	134	27	19%	95	67%	88	66%	88	62%	81	60%	7.00	เพิ่มขึ้น
17	ลำปะเทาะ นครราชสีมา	275	7	268	49	18%	163	59%	156	58%	153	56%	146	54%	10.00	เพิ่มขึ้น
18	ลำน้ำทรงบุรีบุรีรัมย์	121	3	118	20	17%	65	54%	62	53%	68	56%	65	55%	-3.00	ลดลง
19	สิรินธร (2) อุบลราชธานี	1,966	831	1,135	1,230	63%	1,263	64%	432	38%	1,237	63%	406	36%	26.00	เพิ่มขึ้น
	รวมภาคตะวันออกเฉียงเหนือ 11.80%	8,369	1,649	6,720	3,069	37%	3,594	43%	1,945	29%	3,572	43%	1,922	29%	23.00	เพิ่มขึ้น
ภาคกลาง (3)																
20	ป่าสักชลสิทธิ์ ลพบุรี	960	3	957	66	7%	54	6%	51	5%	41	4%	38	4%	13.00	เพิ่มขึ้น
21	ห้วยเสลา อุทัยธานี	160	17	143	31	19%	36	23%	19	13%	33	21%	16	11%	3.00	เพิ่มขึ้น
22	กระเสียว สุพรรณบุรี	299	99	200	57	19%	96	32%	-	0%	81	27%	-	0%	-	คงที่
	รวมภาคกลาง 1.92%	1,419	119	1,300	155	11%	186	13%	70	5%	156	11%	37	3%	33.00	เพิ่มขึ้น
ภาคตะวันออก (2)																
23	ศรีนครินทร์ (2) กาญจนบุรี	17,745	10,265	7,480	11,846	67%	12,482	70%	2,217	30%	12,305	69%	2,040	27%	177.00	เพิ่มขึ้น
24	วีรราชกรณ (2) กาญจนบุรี	8,860	3,012	5,848	3,892	44%	6,175	70%	3,163	54%	6,137	69%	3,125	53%	38.00	เพิ่มขึ้น
	รวมภาคตะวันออก 37.51%	26,605	13,277	13,328	15,738	59%	18,657	70%	5,380	40%	18,442	69%	5,165	39%	215.00	เพิ่มขึ้น
ภาคตะวันตก (6+4)																
25	ขุนด่าน นครนายก	224	5.00	219	114	51%	166	74%	161	74%	138	62%	133	61%	28.00	เพิ่มขึ้น
26	คลองสีมิต ฉะเชิงเทรา	420	30.00	390	64	15%	98	23%	68	17%	67	16%	37	9%	31.00	เพิ่มขึ้น
27	บางพระ (3) ชลบุรี	117	12.00	105	22	19%	38	32%	26	25%	36	31%	24	23%	2.00	เพิ่มขึ้น
28	หนองปลาไหล (3) ระยอง	164	13.75	150	129	79%	124	76%	110	74%	110	67%	96	64%	14.00	เพิ่มขึ้น
29	ประแสร์ (3) ระยอง	295	20.00	275	109	37%	224	76%	204	74%	206	70%	186	68%	18.00	เพิ่มขึ้น
30	มาบประชัน (3) ระยอง	17	0.72	16	5	30%	10	63%	10	61%	9	56%	8.54	54%	1.21	เพิ่มขึ้น
31	หนองคล้า (3) ระยอง	21	1.00	20	11	52%	12	58%	11	56%	11	52%	10.22	50%	1.12	เพิ่มขึ้น
32	คลองทราย (3) ระยอง	79	3.00	76	51	64%	46	57%	43	56%	41	51%	37.78	49%	4.77	เพิ่มขึ้น
33	คลองใหญ่ (3) ระยอง	45	3.00	42	36	78%	35	77%	32	75%	28	61%	24.76	58%	7.17	เพิ่มขึ้น
34	กบตันพิจิตรลำ ป่าจันทบุรี	295	19.00	276	556	188%	200	68%	181	66%	176	60%	157.00	57%	24.00	เพิ่มขึ้น
	รวมภาคตะวันตก 2.37%	1,678	107	1,570	1,096	65%	953	57%	846	54%	822	49%	715	46%	131.26	เพิ่มขึ้น
ภาคใต้ (4)																
35	แก่งกระจาน เพชรบุรี	710	65	645	236	33%	439	62%	374	58%	434	61%	369	57%	5.00	เพิ่มขึ้น
36	ป่าแก่งกระจาน ประจวบคีรีขันธ์	391	18	373	123	31%	212	54%	194	52%	208	53%	190	51%	4.00	เพิ่มขึ้น
37	ห้วยประจักษ์ (2) สุราษฎร์ธานี	5,639	1,352	4,287	2,882	51%	3,688	65%	2,336	54%	3,638	65%	2,286	53%	50.00	เพิ่มขึ้น
38	บางยาง (2) ยะลา	1,454	276	1,178	972	67%	693	48%	417	35%	695	48%	419	36%	-2.00	ลดลง
	รวมภาคใต้ 11.55%	8,194	1,711	6,483	4,214	51%	5,032	61%	3,321	51%	4,975	61%	3,264	50%	57.00	เพิ่มขึ้น
	รวมทั้งประเทศ 100% (38)	71,090	23,607	47,482	34,375	48%	37,175	52%	13,570	29%	30,132	42%	12,893	27%	677.26	เพิ่มขึ้น

หมายเหตุ :

- อ่างเก็บน้ำขนาดใหญ่ หมายถึง อ่างเก็บน้ำที่มีความจุตั้งแต่ 100 ล้าน ลบ.ม ขึ้นไป
- เป็นอ่างเก็บน้ำอยู่ในความรับผิดชอบของการไฟฟ้าฝ่ายผลิตแห่งประเทศไทย (10) นอกนั้นอยู่ในความรับผิดชอบของกรมชลประทาน (28)
- เป็นอ่างเก็บน้ำขนาดกลางที่มีความสำคัญต่อการอุตสาหกรรมและการประปา ของลุ่มน้ำชายฝั่งทะเลตะวันออก
- ที่มา : กรมชลประทาน และการไฟฟ้าฝ่ายผลิตแห่งประเทศไทย
- จังหวัดที่มีอ่างเก็บน้ำขนาดใหญ่มีจำนวน 26 จังหวัด ไม่มี 50 จังหวัด

รก. หมายถึง ระดับเก็บกักของอ่าง

ที่มาข้อมูล : ตารางสรุปสภาพน้ำในอ่างเก็บน้ำขนาดใหญ่ทั่วประเทศ และตารางสรุปสภาพน้ำในอ่างเก็บน้ำภาคตะวันออก กรมชลประทาน



ศูนย์เผยแพร่



ศูนย์ป้องกันภัยพิบัติ กรมทรัพยากรน้ำ

ลำดับของเขื่อนตามความจุ

1.ศรีนครินทร์ 2.ภูมิพล 3.สิริกิติ์ 4.วีรราชกรณ 5.รัชชประภา

6.อุบลรัตน์ 7.สิรินธร 8.บางยาง 9.ลำปาว 10.ป่าสัก

ลำดับของเขื่อนตามปริมาณน้ำใช้การได้

1.ภูมิพล 2.ศรีนครินทร์ 3.สิริกิติ์ 4.วีรราชกรณ 5.รัชชประภา

6.ลำปาว 7.อุบลรัตน์ 8.บางยาง 9.สิรินธร 10.ป่าสัก