

รายงานสถานการณ์น้ำลุ่มน้ำบางปะกง-ปราจีนบุรี

วันที่ 2 กันยายน 2564

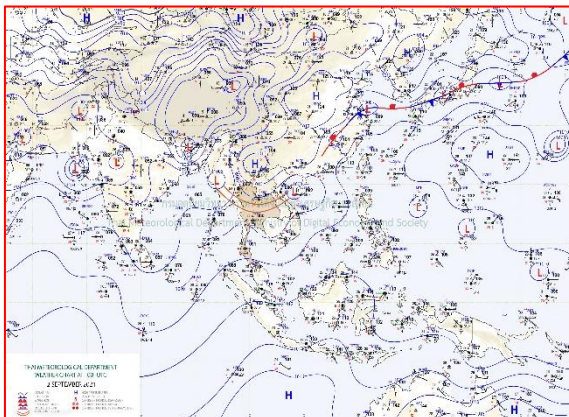
1) สภาพภูมิอากาศ (ที่มา : กรมอุตุนิยมวิทยา)

ลักษณะอากาศทั่วไป

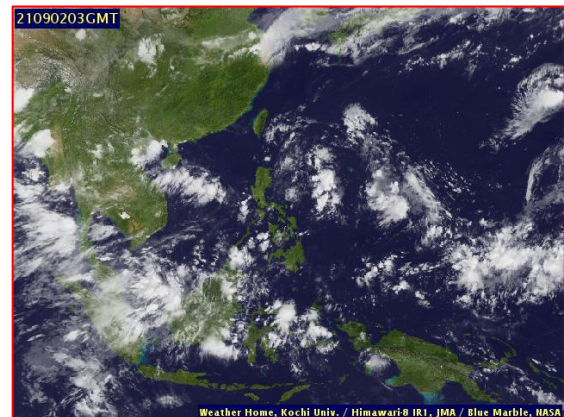
พยากรณ์อากาศ 24 ชั่วโมงข้างหน้า ร่องมรสุมพาดผ่านภาคเหนือตอนล่าง ภาคกลางตอนบน และภาคตะวันออกเฉียงเหนือ เข้าสู่หย่อมความกดอากาศต่ำบริเวณเกาะไหหลำ ประกอบกับมรสุมตะวันตกเฉียงใต้ ยังคงพัดปกคลุมทะเลอันดามัน ประเทศไทย และอ่าวไทย ลักษณะเช่นนี้ทำให้ประเทศไทยยังคงมีฝนตกต่อเนื่องกับมีฝนตกหนักบางแห่งในภาคเหนือ ภาคตะวันออกเฉียงเหนือ ภาคกลาง ภาคตะวันออก และภาคใต้

สภาพอากาศภาคตะวันออก

มีฝนฟ้าคะนองร้อยละ 70 ของพื้นที่ และมีฝนตกหนักบางแห่ง บริเวณจังหวัดนครนายก ฉะเชิงเทรา ชลบุรี ระยอง จันทบุรี และตราด อุณหภูมิต่ำสุด 24-25 องศาเซลเซียส อุณหภูมิสูงสุด 31-33 องศาเซลเซียส ลมตะวันตกเฉียงใต้ ความเร็ว 15-30 กม./ชม. ทะเลมีคลื่นสูงประมาณ 1 เมตร บริเวณที่มีฝนฟ้าคะนองคลื่นสูง 1-2 เมตร



แผนที่อากาศวันที่ 2 ก.ย. 2564 เวลา 07.00 น.



ภาพถ่ายจากดาวเทียมวันที่ 2 ก.ย. 64 2564 เวลา 10.00 น.

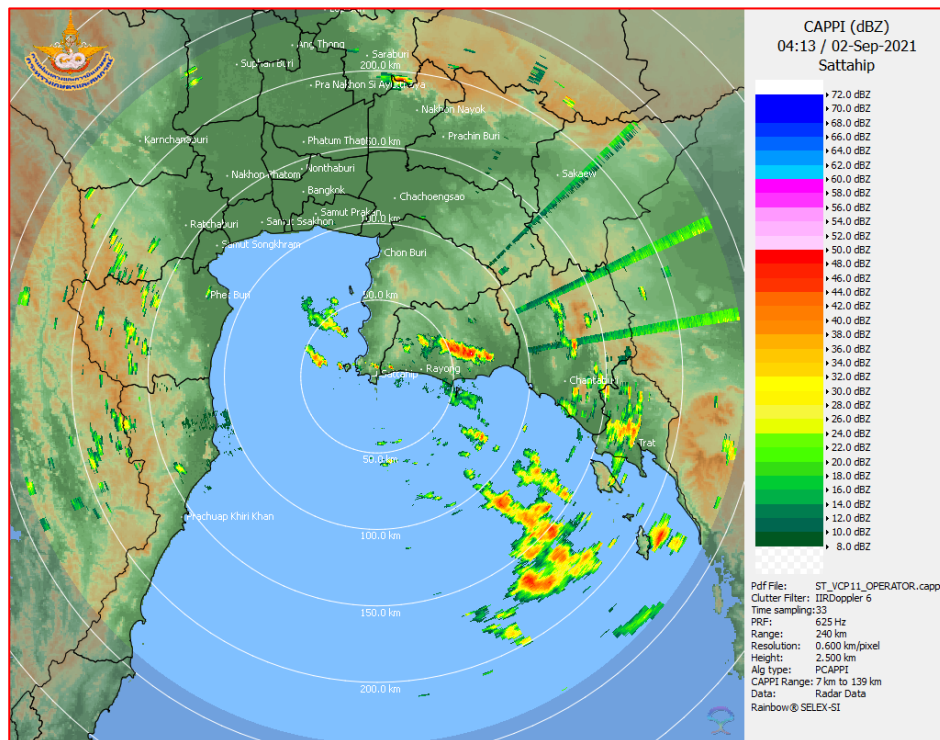
2) สถานการณ์ฝน

จากข้อมูลสถานการณ์ฝนในพื้นที่ลุ่มน้ำบางปะกง-ปราจีนบุรี ของวันที่ 2 ก.ย. 2564 จากกรมอุตุนิยมวิทยา สถาบันสารสนเทศทรัพยากรน้ำ (องค์การมหาชน) กรมชลประทาน และกรมทรัพยากรน้ำ พบว่า มีฝนตกเล็กน้อยถึงปานกลาง และมีฝนตกหนักในบางพื้นที่ บริเวณจังหวัดนครนายก ฉะเชิงเทรา ปราจีนบุรี สระแก้ว และชลบุรี โดยมีปริมาณฝน 2.5 – 62.0 มม.

ข้อมูลสถานการณ์ฝนในพื้นที่ลุ่มน้ำบางปะกง-ปราจีนบุรี ณ วันที่ 2 กันยายน 2564
(ข้อมูลจากกรมอุตุนิยมวิทยา เวลา 07.00 น.)

| ลำดับ | พื้นที่ | ปริมาณฝน (มม.) |
|-------|---------------------------------|----------------|
| 1 | อ.เมือง จ.นครนายก | 16.4 |
| 2 | อ.บ้านนา จ.นครนายก | 2.5 |
| 3 | อ.องครักษ์ จ.นครนายก | 9.8 |
| 4 | สนง.เกษตร จ.ฉะเชิงเทรา | 17.5 |
| 5 | สนง.เกษตรบ้านโพธิ์ จ.ฉะเชิงเทรา | 42.7 |
| 6 | อ.บางคล้า จ.ฉะเชิงเทรา | 62.0 |
| 7 | อ.บางปะกง จ.ฉะเชิงเทรา | 19.4 |
| 8 | อ.กบินทร์บุรี จ.ปราจีนบุรี | 38.5 |
| 9 | อ.คลองหาด จ.สระแก้ว | 8.5 |
| 10 | อ.วัฒนานคร จ.สระแก้ว | 26.2 |
| 11 | อ.วังน้ำเย็น จ.สระแก้ว | 3.1 |
| 12 | อ.เมือง จ.ชลบุรี | 29.1 |

หมายเหตุ“ฝน” คือ ฝนวัดปริมาณไม่ได้ (ต่ำกว่า 0.1 มิลลิเมตร), “*” คือ ไม่ได้รับข้อมูล



ภาพเรดาร์ที่ตรวจอากาศ “สถานีสัตหีบ”
ณ วันที่ 2 กันยายน 2564 เวลา 11.13 น.
(ที่มา : กรมอุตุนิยมวิทยา)

สถานการณ์น้ำฝน

| | |
|---|---|
| <p>WRF-ROMS (ThaiGeo), 24-Hour Precipitation, Thailand Model (3x3 km) 01-Sep-2021 19:00 to 02-Sep-2021 19:00 (Bangkok Time)</p> <p>Created by HII initial date 01-Sep-2021 19:00 (Bangkok Time)</p> | <p>WRF-ROMS (ThaiGeo), 24-Hour Precipitation, Thailand Model (3x3 km) 02-Sep-2021 19:00 to 03-Sep-2021 19:00 (Bangkok Time)</p> <p>Created by HII initial date 01-Sep-2021 19:00 (Bangkok Time)</p> |
| <p>แผนที่การคาดการณ์น้ำฝนวันที่ 2 ก.ย. 64</p> | <p>แผนที่การคาดการณ์น้ำฝนวันที่ 3 ก.ย. 64</p> |
| <p>WRF-ROMS (ThaiGeo), 24-Hour Precipitation, Thailand Model (3x3 km) 03-Sep-2021 19:00 to 04-Sep-2021 19:00 (Bangkok Time)</p> <p>Created by HII initial date 03-Sep-2021 19:00 (Bangkok Time)</p> | <p>WRF-ROMS (ThaiGeo), 24-Hour Precipitation, Southeast Asia Model (9x9 km) 04-Sep-2021 19:00 to 05-Sep-2021 19:00 (Bangkok Time)</p> <p>Created by HII initial date 01-Sep-2021 19:00 (Bangkok Time)</p> |
| <p>แผนที่การคาดการณ์น้ำฝนวันที่ 4 ก.ย. 64</p> | <p>แผนที่การคาดการณ์น้ำฝนวันที่ 5 ก.ย. 64</p> |
| <p>WRF-ROMS (ThaiGeo), 24-Hour Precipitation, Southeast Asia Model (9x9 km) 05-Sep-2021 19:00 to 06-Sep-2021 19:00 (Bangkok Time)</p> <p>Created by HII initial date 01-Sep-2021 19:00 (Bangkok Time)</p> | <p>WRF-ROMS (ThaiGeo), 24-Hour Precipitation, Southeast Asia Model (9x9 km) 06-Sep-2021 19:00 to 07-Sep-2021 19:00 (Bangkok Time)</p> <p>Created by HII initial date 01-Sep-2021 19:00 (Bangkok Time)</p> |
| <p>แผนที่การคาดการณ์น้ำฝนวันที่ 6 ก.ย. 64</p> | <p>แผนที่การคาดการณ์น้ำฝนวันที่ 7 ก.ย. 64</p> |
| <p>ที่มา : www.thaiwater.net</p> | |
| <p>ผลการคาดการณ์ปริมาณฝนล่วงหน้า</p> | |

3) ข้อมูลปริมาณน้ำในลำน้ำ

สถานการณ์น้ำท่า (29 ส.ค. - 2 ก.ย. 64 ที่มา : กรมชลประทาน เวลา 06.00 น.)

| สถานี | อำเภอ | จังหวัด | ลุ่มน้ำ | ระดับ | อาทิตย์ | จันทร์ | อังคาร | พุธ | พฤหัสบดี | แนวโน้ม (เพิ่ม/ ลด) |
|---------|-----------------|------------|------------|------------------------------------|---------|--------|--------|--------|----------|---------------------------|
| | | | | ตลิ่ง(ม.) | 29 | 30 | 31 | 1 | 2 | |
| | | | | ความจุ ลำน้ำ (ลบ.ม./ วิ.) | ส.ค | ส.ค | ส.ค | ก.ย. | ก.ย. | |
| Kgt.19A | เกาะ จันทร์ | ชลบุรี | บางปะกง | 4.8 | 2.02 | 1.85 | 1.84 | 1.77 | 1.82 | เพิ่มขึ้น |
| | | | | 83.95 | 6.85 | 4.30 | 4.15 | 3.10 | 3.85 | |
| Kgt.30 | เทศบาล เมือง | ฉะเชิงเทรา | บางปะกง | 1.70 | -0.34 | -0.33 | -0.28 | -0.27 | -0.16 | เพิ่มขึ้น |
| | | | | น้ำหนุน | * | * | * | * | * | |
| Ny.1B | เมือง | นครนายก | บางปะกง | 8.81 | 6.70 | 6.02 | 5.73 | 5.80 | 5.93 | เพิ่มขึ้น |
| | | | | 246.90 | 106.00 | 69.00 | 55.20 | 58.00 | 64.50 | |
| Ny.3 | บ้านนา | นครนายก | บางปะกง | 6.26 | 4.19 | 4.21 | 4.22 | 4.26 | 4.34 | เพิ่มขึ้น |
| | | | | 80.10 | 9.80 | 10.20 | 10.40 | 11.20 | 13.00 | |
| Ny.4 | เมือง | ปราจีนบุรี | บางปะกง | 3.34 | 2.46 | 1.60 | 1.52 | 1.68 | 1.46 | ลดลง |
| | | | | 185.00 | 96.40 | 35.00 | 31.00 | 39.00 | 28.40 | |
| Ny.7 | เมือง | นครนายก | บางปะกง | 6.56 | 4.97 | 4.61 | 4.28 | 4.28 | 4.34 | เพิ่มขึ้น |
| | | | | * | * | * | * | * | * | |
| Kgt.1 | เมือง | ปราจีนบุรี | ปราจีนบุรี | 4.13 | 2.88 | 3.08 | 3.19 | 3.27 | 3.31 | เพิ่มขึ้น |
| | | | | 774.00 | * | * | * | * | * | |
| Kgt.3 | กบินทร์ บุรี | ปราจีนบุรี | ปราจีนบุรี | 8.79 | 9.01 | 9.10 | 9.02 | 8.78 | 8.74 | ลดลง |
| | | | | 519.00 | 568.10 | 578.00 | 569.20 | 542.80 | 538.40 | |
| Kgt.6 | ศรีมหา โพธิ์ | ปราจีนบุรี | ปราจีนบุรี | 7.10 | 5.42 | 5.71 | 5.82 | 5.86 | 5.88 | เพิ่มขึ้น |
| | | | | - | * | * | * | * | * | |
| Kgt.9 | เขา ฉกรรจ์ | สระแก้ว | ปราจีนบุรี | 10.00 | 4.81 | 4.53 | 4.86 | 4.83 | 5.54 | เพิ่มขึ้น |
| | | | | 483.30 | 89.00 | 62.00 | 94.60 | 91.00 | 151.40 | |
| Kgt.10 | เมือง | สระแก้ว | ปราจีนบุรี | 11.00 | 7.88 | 6.77 | 6.95 | 7.73 | 7.94 | เพิ่มขึ้น |
| | | | | 300.00 | 137.10 | 92.70 | 98.25 | 130.35 | 139.80 | |
| Kgt.13A | กบินทร์ บุรี | ปราจีนบุรี | ปราจีนบุรี | 16.17 | 14.19 | 14.01 | 13.52 | 13.31 | 13.08 | ลดลง |
| | | | | 448.90 | 302.95 | 293.05 | 266.10 | 254.55 | 242.00 | |
| Kgt.14 | นาดี | ปราจีนบุรี | ปราจีนบุรี | 7.06 | 2.60 | 2.21 | 2.07 | 2.79 | 2.44 | ลดลง |
| | | | | 370.50 | 25.00 | 13.30 | 10.40 | 32.60 | 20.20 | |

หมายเหตุ* ไม่ได้รับข้อมูล

ปริมาณน้ำในลำน้ำในพื้นที่ลุ่มน้ำบางปะกง-ปราจีนบุรี วันที่ 2 กันยายน 2564



สถานีเชิงสะพานฉะเชิงเทรา ต.หน้าเมือง อ.เมือง จ.ฉะเชิงเทรา
(ลุ่มน้ำบางปะกง – แม่น้ำบางปะกง)

4) สรุป

- สถานการณ์น้ำในลุ่มน้ำบางปะกง อยู่ในภาวะปกติ และระดับน้ำในลำน้ำส่วนใหญ่มีแนวโน้มเพิ่มขึ้น
- สถานการณ์น้ำในลุ่มน้ำปราจีนบุรี อยู่ในภาวะปกติ และระดับน้ำในลำน้ำส่วนใหญ่มีแนวโน้มเพิ่มขึ้น