



## รายงานการเฝ้าระวังติดตามสถานการณ์น้ำและความช่วยเหลือ ศูนย์ปฏิบัติการทรัพยากรธรรมชาติและสิ่งแวดล้อม (ด้านทรัพยากรน้ำ)

### กระทรวงทรัพยากรธรรมชาติและสิ่งแวดล้อม

**ศูนย์ป้องกันวิกฤติน้ำ กรมทรัพยากรน้ำ**

โทรศัพท์ ๐ ๒๒๗๑ ๖๐๐๐ ต่อ ๖๔๔๕ โทรสาร ๐ ๒๒๗๘ ๖๖๒๙ [www.dwr.go.th](http://www.dwr.go.th) IDLine: mekhalawoc Email: mekhala@dwr.mail.go.th

**ศูนย์เทคโนโลยีสารสนเทศทรัพยากรน้ำบาดาล กรมทรัพยากรน้ำบาดาล**

โทรศัพท์ ๐ ๒๖๖๖ ๗๐๙๐ โทรสาร ๐ ๒๖๖๖ ๗๑๐๐ [www.dgr.go.th](http://www.dgr.go.th) Email: itcenter@dgr.mail.go.th

**สำนักงานนโยบายและแผนทรัพยากรธรรมชาติและสิ่งแวดล้อม**

โทรศัพท์ ๐ ๒๖๖๕๖๕๐๐ [www.onep.go.th](http://www.onep.go.th) Email: webmaster@onep.go.th

รายงานฉบับที่ ๔๘๑/๒๕๖๔

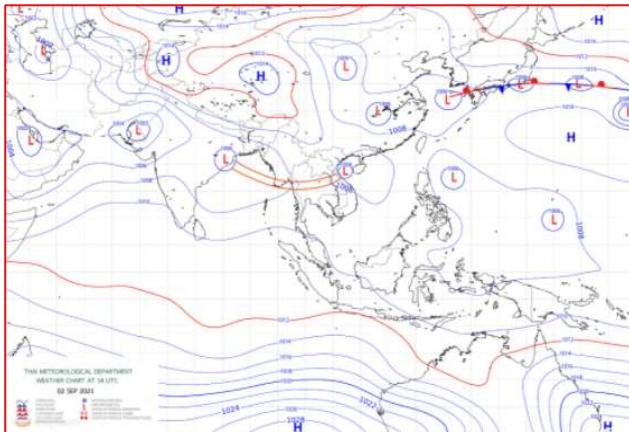
เวลา ๐๘.๐๐ น.

วันที่ ๓ กันยายน ๒๕๖๔

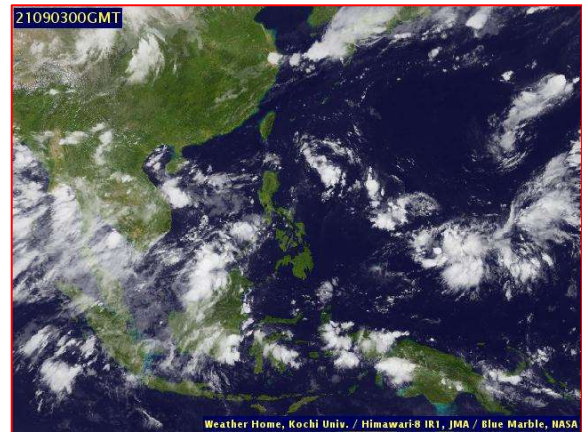
เรียนรมว.ทส. เลขาธิการ รมว.ทส. ที่ปรึกษา รมว.ทส. ปกท.ทส. รอง ปกท.ทส. อทน. อทบ. และหน่วยงานที่เกี่ยวข้อง

#### ๑. สภาวะอากาศ เวลา ๐๖.๐๐ น. (กรมอุตุนิยมวิทยา)

พยากรณ์อากาศ ๒๔ ชั่วโมงข้างหน้า ร่องมรสุมพาดผ่านภาคเหนือตอนล่าง ภาคกลางตอนบน และภาคตะวันออกเฉียงเหนือ เข้าสู่หย่อมความกดอากาศต่ำบริเวณอ่าวตังเกี๋ย ประกอบกับมรสุมตะวันตกเฉียงใต้ที่พัดปกคลุมทะเลอันดามัน ประเทศไทย และอ่าวไทย มีกำลังปานกลาง ลักษณะเช่นนี้ทำให้ประเทศไทยยังคงมีฝนตกต่อเนื่องกับมีฝนตกหนักบางแห่ง ในภาคเหนือตอนล่าง ภาคตะวันออกเฉียงเหนือ ภาคกลาง ภาคตะวันออก และภาคใต้ ขอให้ประชาชนที่อาศัยอยู่ในพื้นที่เสี่ยงภัยในบริเวณดังกล่าว ระวังอันตรายจากฝนตกหนักและฝนที่ตกสะสมซึ่งอาจทำให้เกิดน้ำท่วมฉับพลันและน้ำป่าไหลหลากในระยะนี้

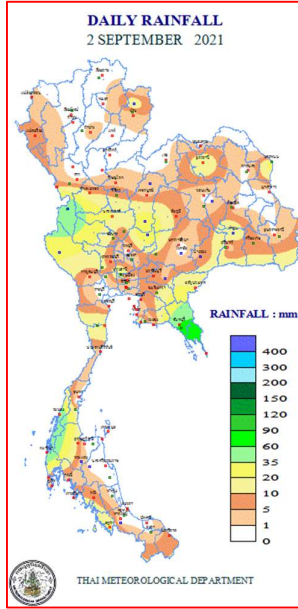


แผนที่อากาศ วันที่ ๓ ก.ย. ๒๕๖๔ เวลา ๐๑.๐๐ น.



ภาพถ่ายดาวเทียม วันที่ ๓ ก.ย. ๒๕๖๔ เวลา ๐๗.๐๐ น.

๒. ปริมาณฝนสะสม ณ เวลา ๐๗.๐๐น.(เมื่อวาน) - ๐๗.๐๐ น.(วันนี้) (กรมอุตุนิยมวิทยา)



จุดตรวจวัด	ปริมาณฝน (มม.)
จ.ตราด	๙๓.๗
จ.บึงกาฬ	๗๐.๒
จ.ตาก (อุ้มผาง)	๖๒.๒
จ.พังงา (ตะกั่วป่า)	๕๙.๒
จ.ระนอง	๕๕.๖
จ.นครพนม	๓๐.๕
จ.เพชรบูรณ์ (วิเชียรบุรี)	๒๙.๙

๓. ปริมาณฝนสะสมของพื้นที่ลาดเชิงเขา ๑๒ ชม. ที่ผ่านมา (กรมทรัพยากรน้ำ)

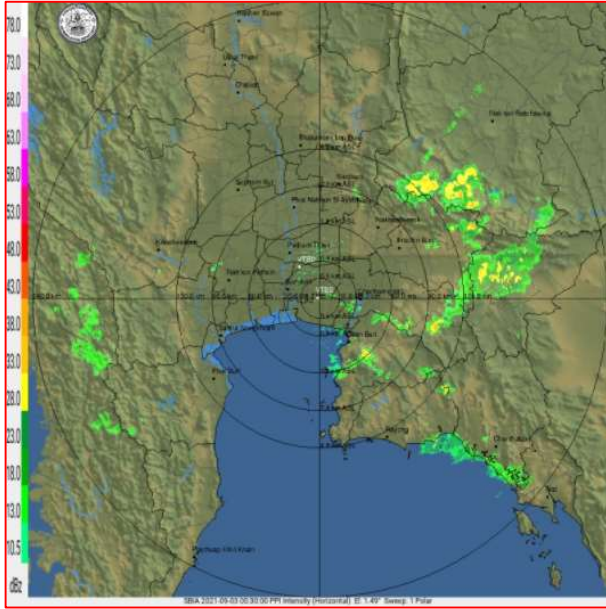
จุดตรวจวัด	ระดับการเตือน	ปริมาณฝน (มม./๑๒ ชม.)
บ้านบางติบ ต.บางวัน อ.คุระบุรี จ.พังงา	-	๘๒.๐
บ้านห้วยทรายเหนือ ต.ห้วยเสี้ย อ.นครไทย จ.พิษณุโลก	-	๗๕.๕
บ้านดอกแดง ต.บางไทร อ.ตะกั่วป่า จ.พังงา	-	๗๑.๐
บ้านไทรทอง ต.บางวัน อ.คุระบุรี จ.พังงา	-	๖๗.๕
บ้านปึกริม ต.คลองทับจันทร์ อ.รัฐประศาสตร์ จ.สระแก้ว	-	๖๒.๕
บ้านหินประกาย ต.บ้านกลาง อ.วังทอง จ.พิษณุโลก	-	๕๕.๐
บ้านช่วงบุก ต.ห้วยไร่ อ.เด่นชัย จ.แพร่	-	๕๓.๐
บ้านคลองแรด ต.แหลมสัก อ.อ่าวลึก จ.กระบี่	-	๕๐.๐
บ้านสกาดกลาง ต.สกาด อ.ปัว จ.น่าน	-	๔๙.๕
บ้านเนินพยอม ต.บ้านดง อ.ชาติตระการ จ.พิษณุโลก	-	๔๙.๕

๔. ค่าความชื้นในดิน (กรมทรัพยากรน้ำ/คณะกรรมการแม่น้ำโขง)

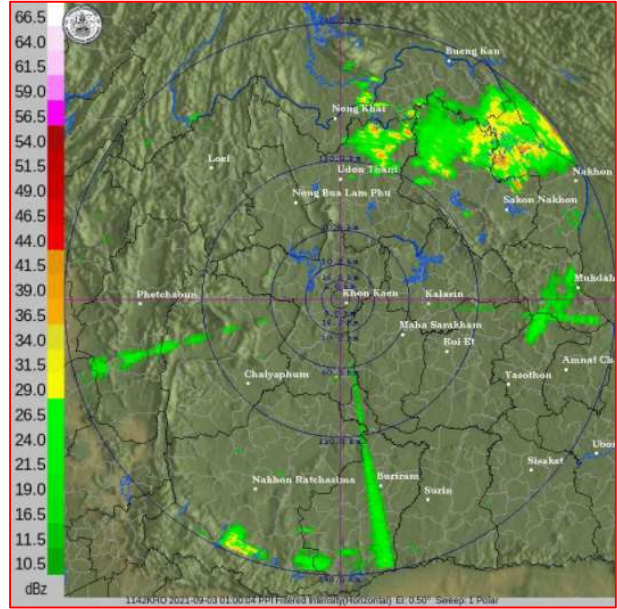
ภูมิภาค	ความชื้นในดิน [-] ๑ ส.ค. ๖๔	ความชื้นในดิน [-] ๓๑ ส.ค. ๖๔	แนวโน้ม
เหนือ	๒๐-๔๐	๒๐-๔๐	ทรงตัว
กลาง	๒๐-๔๐	๖๐-๘๐	เพิ่มขึ้น
ตะวันออกเฉียงเหนือ	๖๐-๘๐	๖๐-๘๐	ทรงตัว
ตะวันออก	๖๐-๘๐	๖๐-๘๐	ทรงตัว
ตะวันตก	๒๐-๔๐	๔๐-๖๐	เพิ่มขึ้น
ใต้	๖๐-๘๐	๖๐-๘๐	ทรงตัว

หมายเหตุ : ความชื้นในดิน ๐ หมายถึง ดินที่แห้งสนิท และ ๑๐๐ หมายถึง ดินที่อิ่มน้ำ

๕. เรดาร์ตรวจอากาศ ณ วันที่ ๓ กันยายน ๒๕๖๔ (กรมอุตุนิยมวิทยา)



สถานีสุวรรณภูมิ เวลา ๐๗.๓๐ น.



สถานีขอนแก่น เวลา ๐๘.๐๐ น.

จากเรดาร์ตรวจอากาศจะพบว่ามียกุ่มเมฆฝนปกคลุมทุกภาคของประเทศไทย

๖. สถานการณ์น้ำในแหล่งเก็บกักน้ำ ณ วันที่ ๒ กันยายน ๒๕๖๔ (กรมชลประทาน กรมทรัพยากรน้ำ และสทช.)

๖.๑ สภาพน้ำในอ่างเก็บน้ำขนาดใหญ่ ปริมาตรน้ำในอ่างฯ ๓๗,๒๒๗ ล้าน ลบ.ม. คิดเป็นร้อยละ ๕๒ (ปริมาตรน้ำใช้การได้ ๑๓,๖๘๔ ล้าน ลบ.ม. คิดเป็นร้อยละ ๒๙) ปริมาตรน้ำในอ่างฯ เทียบกับปี ๒๕๖๓ (๓๓,๙๑๐ ล้าน ลบ.ม. คิดเป็นร้อยละ ๔๘) มากกว่าปี ๒๕๖๓ จำนวน ๓,๓๑๖ ล้าน ลบ.ม. ปริมาณน้ำไหลลงอ่างฯ จำนวน ๒๑๕.๖๕ ลบ.ม. ปริมาณน้ำระบายจำนวน ๕๕.๐๙ ล้าน ลบ.ม. สามารถรับน้ำได้อีก ๓๓,๗๐๐ ล้าน ลบ.ม.

อ่างเก็บน้ำ	ปริมาตรน้ำในอ่าง		ปริมาตรน้ำใช้การได้		ปริมาตรน้ำไหลลงอ่าง		ปริมาตรน้ำระบาย		ปริมาตรน้ำรับได้อีก (ล้าน ม. <sup>๓</sup> ) (ความจุที่ รนส.- ปริมาตรน้ำ ปัจจุบัน)
	ปริมาตร (ล้าน ม. <sup>๓</sup> )	% น้ำเก็บ กัก	ปริมาตร (ล้าน ม. <sup>๓</sup> )	% น้ำใช้ การ	วันนี้ (ล้าน ม. <sup>๓</sup> )	เมื่อวาน (ล้าน ม. <sup>๓</sup> )	วันนี้ (ล้าน ม. <sup>๓</sup> )	เมื่อวาน (ล้าน ม. <sup>๓</sup> )	
๑.ภูมิพล	๔,๖๐๗	๓๔	๘๐๗	๘	๒๕.๑๙	๑๕.๗๑	๐.๕๐	๐.๕๐	๘,๘๕๕
๒.สิริกิติ์	๓,๖๒๖	๓๘	๗๗๖	๑๒	๑๒.๔๖	๑๑.๙๕	๕.๙๙	๖.๙๙	๖,๘๘๒
๓.จุฬารัตน์	๙๒	๕๖	๕๕	๔๓	๑.๑๙	๑.๒๗	๐.๑๔	๐.๐๐	๘๙
๔.อุบลรัตน์	๖๘๐	๒๘	๙๙	๕	๖.๖๔	๕.๐๓	๔.๐๐	๔.๐๕	๓,๙๖๐
๕.ลำปาว	๖๑๖	๓๑	๕๑๖	๒๗	๑.๕๘	๓.๐๒	๓.๙๙	๔.๐๐	๑,๘๓๔
๖.สิรินธร	๑,๒๖๗	๖๔	๔๓๖	๓๘	๕.๐๗	๒.๘๓	๐.๐๐	๐.๐๐	๖๙๙
๗.ป่าสักชลสิทธิ์	๖๔	๗	๖๑	๖	๙.๙๓	๗.๖๗	๐.๒๗	๐.๒๖	๘๙๖
๘.ศรีนครินทร์	๑๒,๕๒๖	๗๑	๒,๒๖๑	๓๐	๕๔.๓๑	๕๖.๔๙	๔.๙๘	๖.๐๐	๖,๒๔๔
๙.วชิราลงกรณ์	๖,๑๙๗	๗๐	๓,๑๘๕	๕๔	๓๕.๘๙	๒๔.๐๗	๑๓.๐๔	๑๓.๙๓	๔,๘๐๓
๑๐.ขุนด่านปราการชล	๑๖๗	๗๔	๑๖๒	๗๔	๓.๗๒	๓.๙๙	๓.๐๗	๒.๖๕	๕๘
๑๑.รัชชประภา	๓,๖๘๘	๖๕	๒,๓๓๗	๕๕	๕.๗๒	๖.๖๐	๕.๓๘	๓.๔๕	๒,๔๕๖
๑๒.บางบาล	๖๙๙	๔๘	๔๒๓	๓๖	๙.๕๙	๙.๖๕	๓.๐๖	๔.๙๖	๘๙๑

๖.๒ อ่างเก็บน้ำขนาดกลาง ๔๑๒ แห่ง มีปริมาณน้ำ ๒,๕๕๗ ล้าน ลบ.ม. (๕๐%) ปริมาณน้ำใช้การ ๒,๑๗๐ ล้าน ลบ.ม. (๔๖%)

๖.๓ แหล่งน้ำธรรมชาติขนาดใหญ่ ๗ แห่ง มีปริมาณน้ำรวม ๒๐๖.๐๐ ล้าน ลบ.ม. (๓๕%)

๖.๔ แหล่งน้ำในพื้นที่นอกเขตชลประทาน ๑๐๒,๐๙๙ แห่ง มีปริมาณน้ำรวม ๔,๑๖๖ ล้าน ลบ.ม. (๔๙%)

๖.๕ อ่างเก็บน้ำขนาดกลางนอกเขตชลประทาน ๖๕ แห่ง ภายใต้งานดูแลของกรมทรัพยากรน้ำปริมาณน้ำปัจจุบัน ๑๒๓.๘๓ ล้านลบ.ม. (๕๒%)

ภูมิภาค	จำนวน (แห่ง)	ปริมาณรวม (ล้าน ลบ.ม.)	ปริมาณน้ำ (ล้าน ลบ.ม.)							
			เดือน						ปัจจุบัน	
			มี.ค. ๖๔	เม.ย. ๖๔	พ.ค. ๖๔	มิ.ย. ๖๔	ก.ค. ๖๔	ส.ค. ๖๔	๑ ก.ย. ๖๔	ร้อยละ
เหนือ	๑๗,๒๔๙	๑,๑๐๓	๔๒๐.๐๙	๓๔๙.๔๒	๓๕๓.๔๑	๓๖๕.๔๑	๓๕๐.๙๔	๓๙๔.๓๗	๔๒๓.๔๖	๔๔.๐๐
ตะวันออกเฉียงเหนือ	๕๔,๕๔๗	๓,๕๖๔	๒,๖๒๕.๑๑	๒,๒๕๖.๘๗	๒,๑๗๐.๘๐	๒,๑๓๓.๖๔	๒,๑๕๐.๓๖	๒,๒๓๕.๕๕	๒,๑๕๖.๔๑	๔๙.๐๐
กลาง	๑๖,๓๖๗	๑,๑๓๗	๙๗๑.๕๒	๗๙๐.๐๙	๗๕๑.๒๒	๗๓๒.๐๔	๖๐๙.๗๔	๗๒๓.๖๘	๖๙๐.๗๓	๔๐.๐๐
ตะวันออกเฉียงใต้	๗,๘๐๔	๖๓๕	๖๔๙.๓๗	๕๔๒.๘๕	๕๐๐.๓๙	๕๒๒.๕๕	๔๗๙.๖๕	๕๕๐.๔๐	๖๒๕.๔๘	๕๕.๐๐
ตะวันตก	๒,๕๐๖	๗๑๑	๑๓๕.๗๐	๑๒๑.๐๕	๑๑๙.๘๔	๑๑๓.๙๒	๙๖.๓๔	๙๔.๔๓	๙๑.๙๗	๖๓.๐๐
ใต้	๓,๖๒๖	๑,๓๑๙	๒๘๑.๐๘	๒๕๔.๐๖	๒๔๒.๑๗	๒๒๖.๔๓	๒๐๐.๙๕	๑๙๕.๒๒	๑๘๕.๕๘	๕๐.๐๐
รวม	๑๐๒,๐๙๙.๐๐	๘,๔๗๐	๕,๐๘๒.๘๘	๔,๓๑๕.๓๕	๔,๑๓๗.๘๓	๔,๐๙๓.๙๙	๓,๘๘๗.๙๙	๔,๑๘๓.๖๕	๔,๑๖๖.๖๓	๔๙.๐๐

### ๗. สถานการณ์น้ำในประเทศ ณ วันที่ ๓๑ สิงหาคม – ๓ กันยายน ๒๕๖๔ (กรมชลประทาน)

สถานี	แม่น้ำ	อำเภอ	จังหวัด	ระดับตลิ่ง (ม.รทก.)	ระดับน้ำ (ม.รทก.)				แนวโน้ม	เปรียบเทียบกับระดับตลิ่ง
					อังคาร	พุธ	พฤหัสบดี	ศุกร์		
					๓๑ ส.ค.	๑ ก.ย.	๒ ก.ย.	๓ ก.ย.		
P.๑	ปิง	เมือง	เชียงใหม่	๓.๗๐	๑.๔๒	๑.๒๙	๑.๔๐	๑.๔๖	เพิ่มขึ้น	-๒.๒๔
W.๑C	วัง	เมือง	ลำปาง	๕.๒๐	๐.๖๗	๐.๓๕	๐.๔๑	๐.๒๒	ลดลง	-๔.๙๘
Y.๑๖	ยม	บางระกำ	พิษณุโลก	๗.๓๐	๔.๙๕	๕.๒๔	๕.๓๒	๕.๓๖	เพิ่มขึ้น	-๑.๙๔
N.๗A	น่าน	เมือง	พิจิตร	๙.๘๗	๒.๙๖	๓.๐๐	๒.๘๔	๒.๙๔	เพิ่มขึ้น	-๖.๙๓
C.๒	เจ้าพระยา	เมือง	นครสวรรค์	๒๖.๒๐	๑๘.๒๐	๑๙.๒๐	๑๙.๒๓	๑๙.๒๑	ลดลง	-๖.๙๙
C.๑๓	เจ้าพระยา	สรรพยา	ชัยนาท	๑๖.๓๔	๕.๑๗	๕.๓๑	๕.๙๑	๖.๘๕	เพิ่มขึ้น	-๙.๔๙
M.๖A	มูล	สตึก	บุรีรัมย์	๖.๐๐	๐.๑๑	๐.๒๗	๐.๓๓	๐.๓๐	ลดลง	-๕.๗
M.๗	มูล	เมือง	อุบลราชธานี	๗.๐๐	๒.๒๐	๒.๒๓	๒.๓๓	๒.๔๔	เพิ่มขึ้น	-๔.๕๖
M.๑๙๑	ลำตะคอง	เมือง	นครราชสีมา	๓.๕๐	๑.๖๙	๑.๓๓	๑.๓๕	๑.๒๘	ลดลง	-๒.๒๒
M.๖๙	ลำเซบก	ตระการพืชผล	อุบลราชธานี	๗.๓๐	๔.๗๐	๔.๗๘	๕.๒๗	๕.๐๗	ลดลง	-๒.๒๓
X.๖๔	คลองท่าแซะ	ท่าแซะ	ชุมพร	๑๗.๑๓	๙.๐๖	๘.๑๘	๙.๐๙	๙.๐๔	ลดลง	-๘.๐๙
X.๑๔๙	คลองกลาย	นบพิตำ	นครศรีธรรมราช	๓๓.๙๖	๒๗.๕๘	๒๗.๕๕	๒๗.๕๑	๒๗.๕๑	ทรงตัว	-๖.๔๕
X.๒๗๔	แม่น้ำโก-ลก	แว้ง	นราธิวาส	๒๔.๑๘	๑๘.๘๓	***	***	***	***	***
X.๓๗A	แม่น้ำตาปี	พระแสง	สุราษฎร์ธานี	๑๑.๗๐	๗.๙๑	๗.๖๔	๗.๔๕	๗.๗๐	เพิ่มขึ้น	-๔.๐๐

\*\*\* ยังไม่ได้รับรายงาน

## ๘. สถานการณ์น้ำในพื้นที่ลุ่มน้ำโขง ณ วันที่ ๒ กันยายน ๒๕๖๔ (คณะกรรมการแม่น้ำโขง)

สถานี	ระดับอ้างอิง (ม.รทก.)	ระดับ ตลิ่ง (ม.)	ระดับน้ำ (ม.)		เทียบกับ ระดับตลิ่ง (ม.)	ระดับน้ำคาดการณ์ (ม.)				
			๑ ก.ย.	๒ ก.ย.		๓ ก.ย.	๔ ก.ย.	๕ ก.ย.	๖ ก.ย.	๗ ก.ย.
เขื่อนจันทอง (จีน)	-	-	๕๓๕.๖๒	๕๓๕.๕๙	-	-	-	-	-	-
เชียงแสน (เชียงราย)	๓๕๗.๑๑๐	๑๒.๘๐	๓.๒๗	๓.๑๙	-๙.๖๑	๓.๓๕	๓.๔๐	๓.๔๕	๓.๕๑	๓.๕๕
หลวงพระบาง (สปป.ลาว)	๒๖๗.๑๙๕	๑๘.๐๐	๑๐.๓๘	๑๐.๒๒	-๗.๑๖	๑๐.๑๖	๑๐.๓๓	๑๐.๔๐	๑๐.๔๖	๑๐.๕๒
เชียงคาน (เลย)	๑๙๔.๑๑๘	๑๖.๐๐	๘.๕๒	๘.๒๖	-๗.๗๔	๘.๑๒	๘.๐๕	๘.๑๗	๘.๒๒	๘.๒๗
เวียงจันทน์ (สปป.ลาว)	๑๕๘.๐๔๐	๑๒.๕๐	๕.๕๖	๕.๗๐	-๖.๘๐	๕.๕๘	๕.๔๗	๕.๔๒	๕.๕๕	๕.๖๒
เมือง (หนองคาย)	๑๕๓.๖๔๘	๑๒.๒๐	๕.๔๒	๕.๖๒	-๖.๕๘	๕.๖๘	๕.๖	๕.๕๖	๕.๗	๕.๗๘
ปากซัน (สปป.ลาว)	๑๔๒.๑๒๕	๑๔.๕๐	๖.๔๕	๖.๕๓	-๗.๙๗	๖.๙๕	๗.๐๐	๖.๙๕	๖.๙๒	๗.๐๐
เมือง (นครพนม)	๑๓๐.๙๖๑	๑๒.๐๐	๕.๔๓	๕.๑๘	-๖.๘๒	๕.๑๓	๕.๔๑	๕.๔๕	๕.๕๒	๕.๕๐
ท่าแขก (สปป.ลาว)	๑๒๙.๖๒๙	๑๔.๐๐	๖.๖๐	๖.๕๕	-๗.๔๕	๖.๕๐	๖.๗๙	๖.๘๕	๖.๘๒	๖.๘๐
เมือง (มุกดาหาร)	๑๒๔.๒๑๙	๑๒.๕๐	๕.๒๙	๕.๑๘	-๗.๓๒	๕.๑๕	๕.๑๒	๕.๒๗	๕.๓๑	๕.๓๐
สะพานมิตรภาพ (สปป.ลาว)	๑๒๕.๔๑๐	๑๓.๐๐	๓.๗๙	๓.๕๗	-๙.๔๓	๓.๕๒	๓.๕๐	๓.๖๐	๓.๖๒	๓.๖๑
โขงเทียม (อุบลราชธานี)	๘๙.๐๓๐	๑๔.๕๐	๖.๒๒	๖.๑๐	-๘.๔๐	๖.๐๐	๕.๙๕	๕.๙๐	๖.๐๘	๖.๑๕
ปากซ (สปป.ลาว)	๘๖.๔๙๐	๑๒.๐๐	๔.๘๐	๔.๗๐	-๗.๓๐	๔.๖๗	๔.๖๕	๔.๖๒	๔.๗๕	๔.๘๐

\*\*\* ไม่มีสถานการณ์, สีเขียว (น้ำต่ำกว่าตลิ่ง) / สีแดง (น้ำล้นตลิ่ง)

## ๙. สถานการณ์เตือนภัย Early Warning ณ วันที่ ๓ กันยายน ๒๕๖๔ (กรมทรัพยากรน้ำ)

[เวลา ๑๕.๐๐ น.(เมื่อวาน) - ๐๘.๐๐ น. (วันนี้)]

การแจ้งเตือน	สถานี	การแจ้งเตือน
เตือนสีแดง (อพยพ)	-	-
เตือนสีเหลือง (เตือนภัย)	บ้านแก่งหิน ต.วังประจวบ อ.เมืองตาก จ.ตาก	ค่าระดับน้ำ ๓.๕๖ เมตร ระดับวิกฤติ ๔.๕๐ เมตร
เตือนสีเขียว (เฝ้าระวัง)	บ้านนาป่าแบก ต.หมอกจำแป่ อ.เมืองแม่ฮ่องสอน จ.แม่ฮ่องสอน บ้านคลองกะพง ต.เขาบายศรี อ.ท่าใหม่ จ.จันทบุรี	ปริมาณฝนสะสม ๑๒ ชั่วโมง ๘๒.๕ มิลลิเมตร ปริมาณฝนสะสม ๑๒ ชั่วโมง ๙๙.๐ มิลลิเมตร

\*\*\*สำนักงานทรัพยากรน้ำภาคที่เกี่ยวข้องได้ดำเนินการแจ้งอาสาสมัครและเครือข่าย รวมถึงหน่วยงานที่เกี่ยวข้องในพื้นที่เสี่ยงภัยแล้ว

## ๑๐. พื้นที่ติดตามและเฝ้าระวังสถานการณ์ธรณีพิบัติภัย ณ วันที่ ๓ กันยายน ๒๕๖๔ (กรมทรัพยากรธรณี)

เนื่องจากในพื้นที่เสี่ยงดินถล่มมีฝนตกต่อเนื่อง โดยเฉพาะในบริเวณภาคเหนือ จังหวัดพิษณุโลก เพชรบูรณ์ และภาคตะวันออกเฉียงเหนือ จังหวัดชัยภูมิ และอุบลราชธานี ศูนย์ปฏิบัติการธรณีพิบัติภัย จึงได้ทำการเฝ้าระวังและติดตามสถานการณ์ธรณีพิบัติภัยดินถล่มและน้ำป่าไหลหลากเป็นพิเศษ และจะทำการแจ้งอาสาสมัครเครือข่ายในพื้นที่เสี่ยงภัยต่อไป

## ๑๑. เหตุการณ์วิกฤตน้ำปัจจุบัน ณ วันที่ ๓ กันยายน ๒๕๖๔ [เวลา ๑๕.๐๐ น.(เมื่อวาน) - ๐๘.๐๐ น. (วันนี้)]

ไม่มีสถานการณ์

## ๑๒. สถานการณ์ภาวะน้ำท่วม และสถานการณ์ฝนแล้ง/ฝนทิ้งช่วง ณ วันที่ ๓ กันยายน ๒๕๖๔ (ปก.)

สถานการณ์สาธารณภัย

จากสถานการณ์หย่อมความกดอากาศต่ำบริเวณประเทศเวียดนามตอนล่าง ประกอบกับมรสุมตะวันตกเฉียงใต้ที่พัดปกคลุมทะเลอันดามัน ประเทศไทย และอ่าวไทย ทำให้เกิดฝนตกหนัก ตั้งแต่วันที่ ๒๗ ส.ค. ๖๔ - ปัจจุบัน ส่งผลให้เกิดน้ำท่วมฉับพลันและน้ำป่าไหลหลาก ในพื้นที่ ๑๓ จังหวัด (ตาก พิษณุโลก กำแพงเพชร นครราชสีมา ปราจีนบุรี ชลบุรี ระยอง จันทบุรี ประจวบคีรีขันธ์ สระแก้ว สิงห์บุรี สมุทรปราการ กาญจนบุรี) ๒๘ อำเภอ ๖๒ ตำบล ๑๖๖ หมู่บ้าน บ้านเรือนประชาชนได้รับผลกระทบ ๖๕,๔๖๔ ครัวเรือน ไม่มีผู้บาดเจ็บและเสียชีวิต ปัจจุบันสถานการณ์คลี่คลายแล้วทุกจังหวัด อยู่ระหว่างการฟื้นฟู

จ.ชลบุรี วันที่ ๒ ก.ย. ๖๔ เวลา ๐๔.๐๐ น. เกิดฝนตกหนักส่งผลให้น้ำท่วมขังในพื้นที่ อ.เมืองฯ ต.เสม็ด (ม.๒,๓,๔) ความเสียหายอยู่ระหว่างสำรวจ ไม่มีผู้บาดเจ็บและเสียชีวิต สถานการณ์ปัจจุบัน คาดว่าระดับน้ำจะเข้าสู่ภาวะปกติในวันนี้

### ๑๓. การคาดหมายลักษณะอากาศ ๗ วันข้างหน้า (ระหว่างวันที่ ๒ - ๘ กันยายน ๒๕๖๔)

ร่องมรสุมพาดผ่านภาคเหนือ ภาคกลาง และภาคตะวันออกเฉียงเหนือ ตลอดช่วง ประกอบกับในช่วงวันที่ ๒ - ๖ ก.ย. ๖๔ มรสุมตะวันตกเฉียงใต้ที่พัดปกคลุมทะเลอันดามัน ประเทศไทย และอ่าวไทย มีกำลังปานกลางส่วนในช่วงวันที่ ๗ - ๘ ก.ย. ๖๔ มรสุมตะวันตกเฉียงใต้ที่พัดปกคลุมทะเลอันดามัน ประเทศไทย และอ่าวไทย จะมีกำลังแรงขึ้น ทำให้ประเทศไทยมีฝนตกต่อเนื่อง กับมีฝนตกหนักบางแห่ง ตลอดช่วง

ในช่วงวันที่ ๒ - ๖ ก.ย. ๖๔ บริเวณทะเลอันดามันและอ่าวไทยตอนบน ทะเลมีคลื่นสูง ๑-๒ เมตร และบริเวณที่มีฝนฟ้าคะนองคลื่นสูงมากกว่า ๒ เมตร

ในช่วงวันที่ ๗ - ๘ ก.ย. ๖๔ คลื่นลมบริเวณทะเลอันดามันและอ่าวไทยตอนบนจะมีกำลังแรงขึ้น โดยมีคลื่นสูงประมาณ ๒ เมตร และบริเวณที่มีฝนฟ้าคะนองคลื่นสูงมากกว่า ๒ เมตร

### ๑๔. ความช่วยเหลือภัยแล้งสะสมของกรมทรัพยากรน้ำ

ความช่วยเหลือในพื้นที่ประสบปัญหาภัยแล้ง ตั้งแต่วันที่ ๑ ตุลาคม ๒๕๖๓ - ๓๑ สิงหาคม ๒๕๖๔

หน่วยงาน	จังหวัด	ปริมาณการ สูบน้ำ (ลบ.ม.)	ปริมาณการ แจกจ่ายน้ำสะอาด (ลิตร)	น้ำดื่ม บรรจุขวด (ขวด)	ประโยชน์ที่ได้รับ		
					อุปโภค-บริโภค		พื้นที่เกษตร (ไร่)
					ครัวเรือน	ประชากร	
ภาค ๑	ลำปาง	๕๑๔,๓๐๐	๔,๒๔๒,๓๙๗	๖๐๐	๑๗๑,๖๘๐	๔๖๒,๐๔๘	๒,๖๑๑
	เชียงใหม่	-	๒๐๑,๒๓๕	-	๒๑,๒๐๑	๘๗,๖๗๕	-
	แม่ฮ่องสอน	-	๑๓๖,๗๔๐	-	๙,๒๔๘	๖๐,๙๘๖	-
	เชียงราย	๒๒๐,๐๐๐	๙๖๗,๕๗๘	๑,๙๐๐	๕๘,๔๖๗	๑๘๑,๕๓๗	-
	กำแพงเพชร	-	๑๙๓,๒๗๓	-	๔๔,๑๒๕	๑๗๙,๓๑๐	-
	พะเยา	๓๘๕,๕๐๐	-	-	๕๐๐	๑,๓๕๐	-
	ตาก	๑๐๘,๐๐๐	-	-	๒๐๒	๖,๐๐๐	๕,๕๐๐
	ลำพูน	๓,๐๘๖,๙๐๐	-	๒,๐๐๐	๑๐๐	๔๒๐	๔,๗๐๐
ภาค ๒	อุทัยธานี	๗๗,๗๖๐	-	-	-	-	๔,๐๐๐
	นครสวรรค์	๓,๔๖๔,๖๔๐	๓๐,๐๐๐	-	๑๔,๘๗๒	๑๑,๙๒๙	๘,๘๐๐
	เพชรบูรณ์	๑๖,๒๐๐	-	-	๑,๒๐๐	๔,๘๐๐	-
ภาค ๓	สกลนคร	๓,๕๖๖,๒๐๐	-	-	๔,๑๔๒	๑๕,๑๓๑	๒,๓๘๓
	อุดรธานี	๕,๑๓๐,๕๐๐	๑๐๒,๐๐๐	๑,๕๐๐	๔,๓๑๑	๒๐,๒๒๕	๑,๓๙๐
	หนองคาย	๕๘๘,๔๐๐	-	-	๓๗๐	๑,๔๔๒	๕,๘๐๐
	เลย	-	๗๒,๐๐๐	-	๗๖	๑,๐๗๙	-
	หนองบัวลำภู	-	-	๑,๐๐๐	-	-	-
ภาค ๔	ขอนแก่น	๑,๗๔๐,๗๓๐	-	-	๒,๗๐๗	๑๐,๒๓๐	-
	มหาสารคาม	๑๒๐,๓๐๐	-	-	๔๖๙	๑,๘๗๖	-
ภาค ๕	บุรีรัมย์	๔๑๒,๐๐๐	-	-	๓,๐๒๘	๘,๖๔๙	-
	นครราชสีมา	๘๙๙,๕๐๐	-	-	๓,๒๖๖	๑๐,๕๔๐	๑,๐๐๐
ภาค ๖	สระแก้ว	๑,๑๖๙,๖๐๐	-	-	๑๔,๓๕๐	๕๐,๐๐๐	-
	ปราจีนบุรี	๔,๕๐๗,๙๐๐	-	-	๑,๐๒๒	๓,๔๘๖	๖,๑๕๐
	จันทบุรี	๔,๓๖๔,๔๐๐	-	-	๒,๒๓๐	๖,๔๑๕	๘,๐๐๐
	ระยอง	๒๔๗,๓๐๐	-	-	๔๗๘	๑,๓๗๘	๗๐๐
	ตราด	๓๔๖,๘๐๐	-	-	๒,๓๑๐	๕,๒๘๕	๑๖,๘๐๐
ภาค ๗	สุพรรณบุรี	๑๔,๘๘๔,๒๖๐	-	-	๑,๕๑๔	๔,๘๘๘	๖,๙๕๙
	ราชบุรี	๔๔๓,๘๘๐	๑๒,๐๐๐	-	๑๒๑	๓๙๓	๗๒๔
ภาค ๘	นครศรีธรรมราช	๘,๕๒๗,๖๘๐	-	-	๑,๘๐๐	๕,๔๘๘	๑๘,๕๐๐

ภาค ๙	พิจิตร	๑,๘๒๗,๗๒๐	-	-	๗,๗๑๔	๒๑,๙๘๔	๘๒,๕๐๐
	แพร่	๒,๒๒๖,๗๒๐	-	-	๑,๕๐๓	๔,๕๐๕	๖,๖๐๐
	พิษณุโลก	๑,๕๐๖,๖๐๐	-	๖,๙๙๗	๑๙๕	๕๑๕	๑,๖๒๓
	สุโขทัย	๒๗๗,๙๒๐	-	๓,๓๙๖	๓๐๖	๑,๑๒๔	-
	น่าน	-	-	๑,๕๐๐	-	-	-
	อุตรดิตถ์	๔๑๑,๐๐๐	๑,๓๕๔,๐๕๐	๑,๐๐๘	๔,๗๖๐	๑๕,๒๕๐	๒,๐๐๐
ภาค ๑๐	สุราษฎร์ธานี	๖๓๒,๐๐๐	๑๖๔,๐๐๐	-	๑๘๐	๖๔๐	๑,๑๐๐
ภาค ๑๑	อุบลราชธานี	๑๒๕,๓๐๐	-	-	๑,๒๗๔	๔,๒๔๑	-
	อำนาจเจริญ	๓๐๐,๖๕๐	-	๖๐๐	๓,๗๕๓	๑๑,๗๒๖	-
	๓๗ จังหวัด	๖๒,๑๓๐,๖๖๐	๗,๕๑๕,๒๗๓	๒๐,๕๐๑	๓๘๓,๔๗๔	๑,๒๐๒,๕๕๕	๑๘๗,๘๔๐

จึงเรียนมาเพื่อโปรดทราบ

นายสมฤทธิ์ วิไลพรรณานา  
รองอธิบดีกรมทรัพยากรน้ำ  
ประธานคณะทำงานศูนย์ปฏิบัติการ  
ทรัพยากรธรรมชาติและสิ่งแวดล้อม  
(ด้านทรัพยากรน้ำ)