

สรุปสถานการณ์น้ำของประเทศ วันที่ ๒๕ มกราคม ๒๕๖๐

๑. ฝน การคาดการณ์ปริมาณฝน (มิลลิเมตร) เดือน มกราคม กุมภาพันธ์ และ มีนาคม ๒๕๖๐ เปรียบเทียบกับค่าปกติ [ค่าปกติ = ค่าเฉลี่ยฝนในคาบ ๓๐ ปี (๒๕๒๔ - ๒๕๕๓)] มีรายละเอียดตามตาราง/

ภาค/เดือน (ปริมาณฝนคาดการณ์)	มกราคม ๒๕๖๐		กุมภาพันธ์ ๒๕๖๐		มีนาคม ๒๕๖๐	
	ค่าประมาณ (มม.)	ความหมาย	ค่าประมาณ (มม.)	ความหมาย	ค่าประมาณ (มม.)	ความหมาย
เหนือ	๐ - ๑๐ มม.	ใกล้เคียงค่าปกติ	๕ - ๑๕ มม.	ใกล้เคียงค่าปกติ	๒๐ - ๔๐ มม.	ใกล้เคียงค่าปกติ
ตะวันออกเฉียงเหนือ	๐ - ๑๐ มม.	ใกล้เคียงค่าปกติ	๑๐ - ๒๐ มม.	ใกล้เคียงค่าปกติ	๓๐ - ๕๐ มม.	ใกล้เคียงค่าปกติ
กลาง	๑๐ - ๒๐ มม.	สูงกว่าค่าปกติเล็กน้อย	๑๕ - ๓๐ มม.	สูงกว่าค่าปกติเล็กน้อย	๔๐ - ๖๐ มม.	สูงกว่าค่าปกติเล็กน้อย
ตะวันออกเฉียงเหนือ	๑๕ - ๓๐ มม.	สูงกว่าค่าปกติเล็กน้อย	๓๐ - ๕๐ มม.	สูงกว่าค่าปกติเล็กน้อย	๖๐ - ๙๐ มม.	สูงกว่าค่าปกติเล็กน้อย
ภาคใต้ฝั่งตะวันออก	๒๐ - ๔๐ มม.	สูงกว่าค่าปกติเล็กน้อย	๓๐ - ๕๐ มม.	สูงกว่าค่าปกติเล็กน้อย	๖๐ - ๙๐ มม.	สูงกว่าค่าปกติเล็กน้อย
ภาคใต้ฝั่งตะวันตก	๒๐ - ๔๐ มม.	ใกล้เคียงค่าปกติ	๒๐ - ๔๐ มม.	ใกล้เคียงค่าปกติ	๗๐ - ๑๐๐ มม.	ใกล้เคียงค่าปกติ
กรุงเทพฯ และปริมณฑล	๑๐ - ๒๐ มม.	สูงกว่าค่าปกติเล็กน้อย	๒๐ - ๔๐ มม.	สูงกว่าค่าปกติเล็กน้อย	๔๐ - ๖๐ มม.	สูงกว่าค่าปกติเล็กน้อย

ที่มาข้อมูล : กรมอุตุนิยมวิทยา พยากรณ์อากาศ ๓ เดือน (http://www.tmd.go.th/month_forecast.php)

ปริมาณฝน ณ วันที่ ๒๓ มกราคม ๒๕๖๐	หน่วย	เหนือ	กลาง	ตะวันออกเฉียงเหนือ	ตะวันออก	ใต้	ทั้งประเทศ
ฝนสูงสุด ๒๔ ชม. สถานีอุตุนิยมวิทยา	มม.	ไม่มีฝน	ไม่มีฝน	ไม่มีฝน	ไม่มีฝน	๒๑.๔ นครศรีธรรมราช สกษ.	๒๑.๔ นครศรีธรรมราช สกษ.
ฝนสะสมปี ๕๙	มม.	๓๓.๓ + ๕.๔	๔.๖ + ๒๒.๔	๒.๗ + ๒.๒	๕.๔ + ๖๐.๔	๒๖.๙ + ๔๗.๘	๑๗.๕ + ๑๒๖.๐
ฝนสะสมปี ๖๐	มม.	๓๘.๗ + ๑๔%	๒๗.๐ + ๘๓%	๔.๘ + ๔๔.๓%	๖๕.๙ + ๙๒%	๕๐.๘ + ๙๕%	๑๔๓.๕ + ๘๘%
ฝนสะสม ๓๐ ปี	มม.	๓.๔	๕.๐	๓.๖	๑๑.๙	๔๐.๔	๑๒.๖

ที่มาข้อมูล : กรมอุตุนิยมวิทยา สรุปลักษณะอากาศรายวัน (<http://www.tmd.go.th/climate/climate.php>)

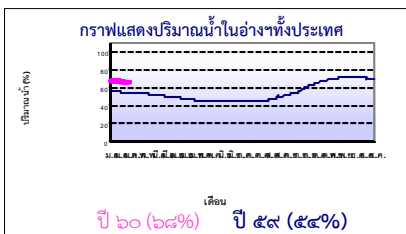
ปริมาณฝนสูงสุด ๒๔ ชม.เพิ่มเติม กรมอุตุนิยมวิทยาได้รายงานเพิ่มเติมโดยการบันทึกของเจ้าหน้าที่เป็นรายวัน ณ เวลา ๐๗.๐๐ น.ของวันนี้ ปริมาณฝนสูงสุดวันนี้เท่ากับ ๖๐.๐ มม. ที่ อ.เชียรใหญ่ จ.นครศรีธรรมราช

๒. น้ำในอ่างเก็บน้ำขนาดใหญ่



ปริมาณน้ำในอ่าง	หน่วย	เหนือ	กลาง	ต.เฉียงเหนือ	ตะวันออก	ตะวันตก	ใต้	ทั้งประเทศ
น้ำในอ่างปี ๕๙	ล้าน(ลบ.ม) %	๙,๙๐๘ ๔๐%	๕๘๕ ๔๓%	๓,๕๖๓ ๔๓%	๗๓๓ ๔๘%	๑๗,๖๘๐ ๖๖%	๕,๙๖๑ ๗๓%	๓๘,๕๓๕ ๕๔%
น้ำในอ่างปี ๖๐ ๒๔ ม.ค. ๖๐	ล้าน(ลบ.ม) %	๑๔,๙๙๐ + ๒๑% ๖๑%	๑,๑๑๔ + ๓๙% ๘๒%	๕,๓๒๕ + ๒๑% ๖๔%	๙๗๔ + ๑๖% ๖๔%	๑๙,๐๒๕ + ๖% ๗๒%	๖,๔๔๒ + ๖% ๗๙%	๔๗,๙๘๖ + ๑๔% ๖๘%
น้ำในอ่างปี ๕๙ ๒๔ ม.ค. ๕๙	ล้าน(ลบ.ม) %	๑๘,๒๒๖ - ๑๖% ๗๗%	๑,๐๓๙ + ๖% ๗๖%	๔,๘๘๖ + ๐% ๖๔%	๗๐๓ + ๑% ๖๕%	๒๒,๔๑๖ - ๑๒% ๘๔%	๗,๐๔๙ - ๗% ๘๖%	๕๕,๓๑๙ - ๑๑% ๗๙%

ที่มาข้อมูล : กรมชลประทาน ตารางสรุปข้อมูลอ่างขนาดใหญ่ทั่วประเทศ (http://water.rid.go.th/flood/flood/res_table.htm)



หมายเหตุ ๑. อ่างที่มีปริมาณน้ำต่ำกว่า ๕๐% ของความจุมี ๕ อ่าง คือ ๑.ลำตะคอง (๓๖%) ๒.น้ำพุง (๓๖%) ๓.แม่กวัง (๔๐%) ๔.คลองสิียด (๔๕%) ๕.ลำพระเพลิง (๔๕%) ๖.ลำแจะ (๔๕%) ๗.น้ำอูน (๕๖%) และ ๘.มูลบน (๕๙%)

๒. อ่างที่มีปริมาณน้ำเก็บกักตั้งแต่ ๘๐% ของความจุ มี ๗ อ่าง ได้แก่ ๑.แควน้อย (๘๑%) ๒.นฤปดินทรจินดา (๘๐%) ๓.จุฬารามณ์ (๘๖%) ๔.รัชชประภา (๘๙%) ๕.กวิถิม (๙๒%) ๖.กวิคองหมา (๙๔%) และ ๗.กระเสี้ยว (๑๐๒%)

๓. สรุปสถานการณ์น้ำในแม่น้ำและลุ่มน้ำสำคัญ

กรมชลประทาน : (<http://www.rid.go.th/๒๐๐๙/>)

- สรุปสถานการณ์น้ำท่าทั่วประเทศ (ศูนย์ประมวลวิเคราะห์สถานการณ์น้ำ: สรุปสถานการณ์น้ำประจำวัน (๒๔ ม.ค.) : สถานีนน้ำท่าที่อยู่ในเกณฑ์น้ำน้อย ได้แก่ สถานี P.๑ เชียงใหม่ สถานี P.๗A จ.กำแพงเพชร, สถานี P.๑๗ จ.นครสวรรค์, สถานี W.๕A จ.ตาก, สถานี Y.๑ C จ.แพร่, สถานี N.๑ จ.น่าน, สถานี Kgt.๑๐ จ.สระแก้ว, สถานี M.๙ จ.ศรีสะเกษ, สถานี N.๖๗ จ.นครสวรรค์, สถานี M.๖A จ.บุรีรัมย์, สถานี M.๗ จ.อุบลราชธานี สถานี Kgt.๓ จ.ปราจีนบุรี และสถานี X.๑๕๘ จ.ชุมพร **สถานีน้ำท่าที่อยู่ในเกณฑ์ปกติ** ได้แก่ สถานี Y.๑๖ จ.พิษณุโลก และสถานี N.๕A จ.พิษณุโลก **สถานีที่อยู่ในเกณฑ์น้ำมาก** ได้แก่ สถานี X.๑๗A จ.สุราษฎร์ธานี และ **สถานีที่อยู่ในเกณฑ์น้ำท่วม** ได้แก่ สถานี X.๑๑๙A จ.นราธิวาส **แนวโน้มระดับน้ำ** แม่น้ำวัง แม่น้ำยม แม่น้ำพระลี้ แม่น้ำบางปะกง แม่น้ำท่าตะเภา และแม่น้ำ-โลก มีแนวโน้มระดับน้ำลดลง แม่น้ำน่าน และแม่น้ำมูล มีแนวโน้มระดับน้ำทรงตัว แม่น้ำปิง และแม่น้ำตาปี มีแนวโน้มระดับน้ำเพิ่มขึ้น

- สถานการณ์น้ำในแม่น้ำโขง (ศูนย์ประมวลวิเคราะห์สถานการณ์น้ำ: สรุปสถานการณ์น้ำประจำวัน : อ้างอิง MRC: Mekong River Commission ; <http://division.dwr.go.th/brdh/>) ณ วันที่ ๒๔ มกราคม ๒๕๖๐ ที่สถานีเชียงแสน เชียงคาน หอนกคาย นครพนม มุกดาหาร และโขงเจียม วัดระดับน้ำได้ ๒.๘๐, ๔.๖๕, ๑.๘๘, ๑.๙๓, ๒.๒๒ และ ๒.๖๒ เมตร ตามลำดับ เปรียบเทียบกับตลิ่ง มีค่าเท่ากับ -๑๐.๐๐, -๑๐.๓๕, -๑๐.๓๑, -๑๐.๕๗, -๙.๗๘ และ -๑๑.๘๘ เมตร ตามลำดับ **แนวโน้มระดับน้ำท่า** สถานีหนองคาย นครพนม มุกดาหาร และโขงเจียม มีแนวโน้มระดับน้ำลดลง สถานีเชียงแสน และเชียงคาน มีแนวโน้มระดับน้ำเพิ่มขึ้น

กรมทรัพยากรน้ำ : (<http://www.dwr.go.th/home>)

- ระบบปฏิบัติการเฝ้าระวัง และเตือนภัยล่วงหน้าทางลัด - ดินถล่ม (Early Warning) (สำนักวิจัย พัฒนา และอุทกวิทยา : <http://ews.dwr.go.th>) (๒๔ ม.ค.) - ไม่มีการเตือนภัย -
- ระบบติดตามและเฝ้าระวังสถานการณ์น้ำ (ศูนย์ป้องกันวิกฤติน้ำ : <http://mekhala.dwr.go.th/main/> และ line:รายงานสถานการณ์น้ำ)
- โครงการสำรวจติดตั้งระบบตรวจวัดสถานภาพน้ำทางไกลอัตโนมัติ (ในลุ่มน้ำ) ได้แก่

- สถานการณ์น้ำของสถานีโทรมาตรลุ่มน้ำเจ้าพระยา (ณ วันที่ ๒๔ ม.ค.๖๐) ลุ่มน้ำเจ้าพระยา ปัจจุบันสถานการณ์น้ำในลำน้ำโดยทั่วไปยังคงอยู่ในภาวะปกติ (ระดับน้ำต่ำกว่าระดับตลิ่งต่ำสุด) มีระดับน้ำลดลงกว่าเมื่อก่อน
- สถานการณ์น้ำของสถานีโทรมาตรลุ่มน้ำยม-น่าน (ณ วันที่ ๒๔ ม.ค.๖๐) ลุ่มน้ำยม-น่าน ปัจจุบันสถานการณ์น้ำในลำน้ำโดยทั่วไปยังคงอยู่ในภาวะปกติ (ระดับน้ำต่ำกว่าระดับตลิ่งต่ำสุด) ระดับน้ำในลำน้ำยมส่วนใหญ่มีแนวโน้มลดลง ส่วนลำน้ำน่านส่วนใหญ่มีแนวโน้มเพิ่มขึ้น
- สถานการณ์น้ำของสถานีโทรมาตรลุ่มน้ำบางปะกง-ปราจีนบุรี (ณ วันที่ ๒๔ ม.ค.๖๐) ลุ่มน้ำบางปะกง ปัจจุบันสถานการณ์น้ำในลำน้ำโดยทั่วไปยังคงอยู่ในภาวะปกติ (ระดับน้ำต่ำกว่าระดับตลิ่งต่ำสุด) ระดับน้ำในลำน้ำส่วนใหญ่มีแนวโน้มเพิ่มขึ้น
- สถานการณ์น้ำของสถานีโทรมาตรลุ่มน้ำโขง ซี มูล (ณ วันที่ ๒๔ ม.ค.๖๐) ลุ่มน้ำโขง ซี มูล ปัจจุบันสถานการณ์น้ำในลำน้ำโดยทั่วไปยังคงอยู่ในภาวะปกติ (ระดับน้ำต่ำกว่าระดับตลิ่งต่ำสุด) ระดับน้ำในลำน้ำส่วนใหญ่มีแนวโน้มลดลง
- สถานการณ์น้ำของสถานีโทรมาตรลุ่มน้ำทะเลสาบสงขลา (ณ วันที่ ๒๔ ม.ค.๖๐) ลุ่มน้ำทะเลสาบสงขลา ปัจจุบันสถานการณ์น้ำในลำน้ำโดยทั่วไปยังคงอยู่ในภาวะปกติ (ระดับน้ำต่ำกว่าระดับตลิ่งต่ำสุด) ระดับน้ำในลำน้ำส่วนใหญ่มีแนวโน้มระดับน้ำในลำน้ำลดลง แต่ยังคงมีน้ำท่วมบริเวณที่ลุ่มริมทะเลสาบสงขลา โดยมีพื้นที่ประสบอุทกภัย ได้แก่ จ.พัทลุง และสงขลา
- โครงการจัดตั้งศูนย์ปฏิบัติการและข้อมูลเพื่อการบริหารจัดการทรัพยากรน้ำ ได้แก่
 - สถานการณ์น้ำจากกล้องเฝ้าระวังสัญญาณภาพจากกล้อง CCTV ณ วันที่ ๒๔ ม.ค.๖๐ : สถานการณ์น้ำทั่วไปอยู่ในเกณฑ์ปกติ

๔. พายุหมุน (อุตุนิยมวิทยา) - ไม่มี -

๕. สถานการณ์น้ำ กรมป้องกันและบรรเทาสาธารณภัย(๒๔ ม.ค.) รายงานน้ำท่วม : ปัจจุบันยังคงมีสถานการณ์ ๗ จังหวัด ๓๕ อำเภอ ๒๐๐ ตำบล ๑,๑๑๓ หมู่บ้าน ได้แก่ จ.นครศรีธรรมราช (อ.ปากพนัง หัวไร่ เขียวใหญ่) ๓๘ ตำบล ๓๓๗ หมู่บ้าน ประชาชนได้รับผลกระทบ ๔๔,๗๓๑ครัวเรือน ยังคงมีประชาชนอพยพ (ที่อ.ทุ่งสง และอ.เมือง) จ.สุราษฎร์ธานี (อ.พุนพิน บ้านนาเดิม) ๘ ตำบล ๑๘ หมู่บ้าน ประชาชนได้รับผลกระทบ ๑,๓๒๕ ครัวเรือน ยังคงมีประชาชนอพยพ (ที่อ.พุนพิน) จ.นราธิวาส (อ.เมือง ตากใบ บาเจาะ ยี่งอ ระแงะ รือเสาะ ศรีสาคร ม่วง สุคีริน สุโหงโลก สุโหงปัตติ จะนะ เจาะไอร้อง) ๖๖ ตำบล ๔๐๘ หมู่บ้าน ประชาชนได้รับผลกระทบ ๓๐,๒๑๒ ครัวเรือน มีประชาชนอพยพ (ที่อ.สุโหงปัตติ สุโหงโลกและสุคีริน) จ.ยะลา (อ.เมืองฯ รามัน ยะหา) ๒๕ ตำบล ๑๑๘ หมู่บ้าน ๒ ชุมชน ประชาชนได้รับผลกระทบ ๓,๓๙๙ ครัวเรือน ยังคงมีอพยพ (ที่อ.เมืองฯ) จ.พัทลุง (อ.ควนขนุน บางแก้ว เขาชัยสน เมืองฯ) ๗ ตำบล ๒๐ หมู่บ้าน ประชาชนได้รับผลกระทบ ๔,๖๙๑ ครัวเรือน จ.สงขลา (อ.กระแสสินธุ์ ระโนด สะบ้าย้อย) ๑๒ ตำบล ๓๗ หมู่บ้าน ประชาชนได้รับผลกระทบ ๑๓,๔๓๒ ครัวเรือน จ.ปัตตานี (อ.ทุ่งยางแดง มายอ แม่ลาน ปะนาเระ สายบุรี ไม่นั่น โกลิโธ) ๔๔ ตำบล ๑๗๕ หมู่บ้าน ๖ ชุมชน ประชาชนได้รับผลกระทบ ๕,๖๕๗ ครัวเรือน กรมชลประทาน (๒๔ ม.ค.) รายงานน้ำท่วม ได้แก่ จ.ประจวบคีรีขันธ์ สถานการณ์น้ำท่วมเข้าสู่ปกติแล้ว จ.อุพพรม ปัจจุบันเข้าสู่ภาวะปกติแล้ว จ.สุราษฎร์ธานี ยังคงมีน้ำท่วมขังในพื้นที่ อ.เคียนซา พุนพิน และบ้านนาเดิม ทั้งนี้ ที่อ.เคียนซา ระดับน้ำลดลง แต่ยังคงสูงกว่าตลิ่ง มีแนวโน้มลดลง และคาดว่าระดับน้ำจะลดต่ำกว่าตลิ่งในวันที่ ๒๖ ม.ค. จ.ตรัง ยังคงมีน้ำท่วมใน อ.ห้วยยอด วังวิเศษ และอ.เมือง ระดับน้ำท่วมเฉลี่ยสูงประมาณ ๐.๒๐-๐.๕๐ เมตร ทั้งนี้ ที่ อ.กันตัง อ.วังวิเศษ มีน้ำท่วมพื้นที่ลุ่มต่ำปากแม่น้ำ แต่ไม่มีผลต่อพื้นที่เศรษฐกิจ จ.นครศรีธรรมราช สถานการณ์น้ำท่วมรอบนอกเทศบาลนครศรีธรรมราช เข้าสู่ภาวะปกติแล้ว แต่พื้นที่ลุ่มต่ำปากพนัง (ปากพนัง เขียวใหญ่ เฉลิมพระเกียรติ ชะอวด) ในพื้นที่ลุ่มต่ำ ยังคงมีน้ำท่วมขัง ๐.๔๐ - ๐.๕๐ เมตร ปัจจุบันมีน้ำค้างเหลือในพื้นที่ประมาณ ๕๕๑ ล้านลบ.ม. ทั้งนี้ สภาพน้ำท่าในคลองสายหลักในพื้นที่ด้านล่าง บริเวณออกสู่ทะเล มีแนวโน้มเริ่มทรุด รอคอยระบายออก ขณะที่พื้นที่ลุ่มต่ำ ยังคงมีน้ำท่วมขังในบางพื้นที่ จ.พัทลุง ปัจจุบันมีน้ำท่วมบริเวณ อ.ควนขนุน เมือง บางแก้ว และเขาชัยสน ทั้งนี้ระดับน้ำทะเลสาบยังมีระดับน้ำสูงกว่าค่าเฉลี่ย และยังคงมีน้ำส่วนหนึ่งท่วมขังในพื้นที่ลุ่มต่ำ จ.สงขลา มีน้ำท่วมในพื้นที่อ.ระโนด กระแสสินธุ์ สทิงพระ และสิงหนคร ระดับน้ำสูงประมาณ ๐.๑๐-๐.๓๐ เมตร ปัจจุบันระดับน้ำลดลงอย่างต่อเนื่อง และระดับน้ำในพื้นที่ จะขึ้นตามรอบการขึ้น-ลงจากอิทธิพลของน้ำขึ้น-ลงจากอิทธิพลของน้ำทะเลหนุนในบางช่วงเวลา คาดว่าระดับน้ำจะทรงตัวและลดลง ต้องอาศัยระยะเวลาระบายน้ำออกจากพื้นที่สู่ทะเลสาบสงขลา จนกว่าจะเข้าสู่ภาวะปกติ จ.นราธิวาส ฝนตกหนักช่วงวันที่ ๑๘-๑๙ ม.ค. ส่งผลให้เกิดน้ำท่วมในพื้นที่ลุ่มต่ำ อ.เมือง ระแงะ จะนะ สุโหงปัตติ บาเจาะ เจาะไอร้อง ยี่งอ บาเจาะ สุโหงโลกและอ.เมือง จ.ปัตตานี ฝนตกหนักช่วงวันที่ ๑๘-๑๙ ม.ค.ทำให้มีน้ำท่วมในพื้นที่อ.เมืองปัตตานี กะพ้อ โกลิโธ แม่ลาน หนองจิก ยะรัง มายอ สายบุรี จ.ยะลา ฝนตกหนักช่วงวันที่ ๑๘-๑๙ ม.ค. ทำให้มีพื้นที่น้ำท่วมในพื้นที่ลุ่มต่ำบางแห่งของ อ.เมือง ยะลา รามัน ยะหา สถานการณ์วิกฤติน้ำ (ข่าว) กรมป้องกันและบรรเทาสาธารณภัย ประสานแจ้งเตือน ๑๐ จังหวัด ประกอบด้วย สุราษฎร์ธานี นครศรีธรรมราช พัทลุง กระบี่ ตรัง สตูล สงขลา ปัตตานี ยะลา และนราธิวาส พร้อมสั่งการให้ศูนย์ป้องกันและบรรเทาสาธารณภัยเขต ๑๑ สุราษฎร์ธานี และเขต ๑๒ สงขลา เตรียมพร้อมรับมือฝนตกหนักและฝนตกสะสม ที่อาจทำให้เกิดน้ำท่วมฉับพลัน น้ำป่าไหลหลาก และดินโคลนถล่ม ในพื้นที่เสี่ยงภัย ในช่วงวันที่ ๒๔ - ๒๕ ม.ค. ที่จะมีฝนตกหนักถึงหนักมากบางพื้นที่ในภาคใต้ตอนล่าง จ.พัทลุง สถานการณ์น้ำท่วมในพื้นที่ลุ่มริมทะเลสาบสงขลา ระดับน้ำยังท่วมขังสูง บวกกับน้ำป่าที่ฝนตกลงมาในช่วงวันที่ ๑๘-๒๐ ที่ผ่านมา ใน ๕ อำเภอของ จ.พัทลุง ประกอบด้วย อ.ควนขนุน อ.เมือง อ.เขาชัยสน อ.บางแก้ว และ อ.ปากพะยูน ทำให้ระดับน้ำที่ท่วมอยู่เดิมมีระดับน้ำที่เพิ่มขึ้น ทำให้ชาวบ้านกว่า ๒๐ หมู่บ้าน ยังได้รับความเดือดร้อน เส้นทางเข้าหมู่บ้านไม่สามารถสัญจรผ่านไปมาได้ ต้องใช้เรือในการเดินทางเข้าออกเพียงอย่างเดียว ขณะที่ประชาชนต่าง ระบุงว่า สิ่งที่ยากได้มากที่สุดขณะนี้คือ น้ำดื่มสะอาด เพราะยังมีไม่เพียงพอ รวมถึงหมักแห้งสำหรับสัตว์เลี้ยง ส่วนสภาพน้ำท่วมบ้านเรือนประชาชนในพื้นที่ หมู่ ๒ ต.มะกอกเหนือ และหมู่ ๙ ต.พระนางตุง อ.ควนขนุน ซึ่งเป็นพื้นที่ลุ่มและมีน้ำท่วมขังมาตั้งแต่วันที่ ๒ ธ.ค.๕๙ จนถึงขณะนี้ ปัจจุบันยังไม่มีที่ที่ว่าจะลดลง เนื่องจากฝนยังคงตกลงมาอย่างต่อเนื่อง ประกอบกับน้ำไม่สามารถระบายออกสู่ทะเลสาบได้ ซึ่งชาวบ้านระบุว่า อยากให้ทางจังหวัดเร่งหาเรือผลักดันน้ำมาช่วยระบายน้ำออกสู่ทะเลสาบ เหมือนกับ จ.นครศรีธรรมราช และ สุราษฎร์ธานี จ.ตรัง ชาวบ้านในพื้นที่ ต.หนองตรุด อ.เมืองตรัง แจ้งว่า ขณะนี้มวลน้ำจำนวนมากที่เกิดมาจากฝนที่ตกลงมาอย่างหนักในพื้นที่ อ.ทุ่งสง จ.นครศรีธรรมราช ได้ไหลเข้าท่วมในพื้นที่ ต.หนองตรุด และใกล้เคียง ซึ่งส่วนใหญ่เป็นบ้านเรือนที่อยู่ใกล้กับแม่น้ำตรังเป็นครั้งที่ ๓ ในรอบ ๒ เดือน ส่งผลให้ชาวบ้านจำนวนมากหลายร้อยครัวเรือนได้รับความเดือดร้อนอย่างมาก ขณะที่ อ.รัชภา ซึ่งเป็นรอยต่อระหว่าง จ.ตรัง กับ จ.นครศรีธรรมราช ได้มีมวลน้ำก้อนใหญ่กำลังไหลลงสู่แม่น้ำตรัง ผ่าน อ.รัชภา มายัง อ.ห้วยยอด อ.วังวิเศษ และ อ.เมืองตรัง ก่อนไหลออกสู่ทะเลอันดามันที่ อ.กันตัง ส่งผลให้เกิดน้ำท่วมอีกครั้งในพื้นที่เดิมๆ จนชาวบ้านหลายคนต้องอพยพสิ่งของมาอนริมถนน และล่าสุด น้ำยังไหลเข้าท่วม ต.บางรัก อีกด้วย จ.ยะลา วันนี้นี้ยังคงมีฝนตกลงมา ขณะที่ปริมาณน้ำในแม่ปัตตานี ซึ่งไหลผ่าน อ.เมืองยะลา บริเวณ ต.ยูโป และ ท่าสาป พบว่า ระดับน้ำลดลงแล้ว ส่วนที่โรงเรียนบ้านทุ่งเรียง ม.๒ ต.ยูโป อ.เมืองยะลา คณะครูและบุคลากรของโรงเรียนและเจ้าหน้าที่ทหารจากชุด ขป.ที่ ๑๒๔ หน่วยเฉพาะกิจยะลา ๑๒ ช่วยกันทำความสะอาดโรงเรียน จ.ปัตตานี หัวหน้าป.ก.ปัตตานี เปิดเผยว่า ยังมีระดับน้ำสูงอยู่ในพื้นที่ลุ่มแม่น้ำปัตตานี เช่น อ.ยะรัง แม่ลาน หนองจิก เมืองปัตตานี ส่วน ลุ่มน้ำสายบุรี อย่าง อ.สายบุรี กะพ้อ ไม่นั่น ยังประสบปัญหาอยู่ ทั้งนี้ปัจจัยหลักมาจากปริมาณฝนที่หนักมากใน ๑-๒ วันที่ผ่านมา นอกจากนี้แล้วยังต้องรับน้ำจากจ.นราธิวาส และ จ.ยะลา มาสมทบอีก ทำให้น้ำระบายออกได้ช้า คาดว่าถ้าไม่มีฝนเพิ่ม สถานการณ์น้ำจะกลับเข้าสู่ภาวะปกติได้ ในปลายเดือน ม.ค.นี้ จ.นราธิวาส ล่าสุด บรรยากาศบนท้องฟ้ายังคงมีตกริมฝั่งปกคลุมพื้นที่ทั้ง ๑๓ อำเภอ และมีฝนตกลงมาเป็นช่วงในบางพื้นที่แต่ไม่หนักมากนัก ส่งผลทำให้ปริมาณน้ำในแม่น้ำสายหลัก ๓ สาย ที่ไหลเข้าท่วมบ้านเรือน และพื้นที่ทางเกษตรของประชาชนในที่ราบลุ่มริมแม่น้ำของทั้ง ๓ สายน้ำได้ลดปริมาณลงอย่างต่อเนื่อง โดยมีปริมาณน้ำท่วมขังลดลงจากวานนี้ ๔๐-๕๐ ซม. และมีแนวโน้มจะลดลงไปอย่างช้าๆ อย่างต่อเนื่องหากสภาวะฝนไม่ตกลงมาซ้ำ โดยพื้นที่น้ำท่วมหนักที่สุด คือ อ.สุโหงปัตติ ตากใบ สุโหงโลก-ลก และเมือง ส่วนอ.สุคีรินนั้นได้เกิดดินสไลด์ตามแนวเนินเขาทำให้ถนนขาดหายไปเกือบครึ่งจนใช้สัญจรไม่ได้ นอกจากนี้ ยังพบสวนปาล์ม สวนผลไม้ และบ่อเลี้ยงปลาของชาวบ้านถูกน้ำท่วมเสียหายทั้งหมด สัตว์เลี้ยง ตายยกฟาร์ม และหมู่บ้านหลายแห่งจมอยู่ใต้น้ำ ประชาชนได้นำทรัพย์สินมาเก็บไว้ในที่สูง พร้อมนำรถมาจอดไว้บนถนนเป็นจำนวนมาก ขณะที่ชุมชนหัวสะพาน เขตเทศบาลเมืองสุโหงโลก พบว่า บ้านทุกหลังคารือนถูกน้ำท่วมขัง โดยมีระดับความสูงในภาพรวมเฉลี่ย ๑-๑.๔๐ เมตร ซึ่งประชาชนบางส่วนต้องอาศัยอยู่ที่บ้านพักบริเวณชั้น ๒ และประชาชนอีกส่วนได้อพยพไปอาศัยอยู่ที่ศูนย์อพยพชั่วคราวโรงเรียนเทศบาล ๔ และอพยพไปอาศัยอยู่ตามบ้านของเครือญาติบางส่วน ขณะที่นายอำเภอสุโหงโลก-ลก เปิดเผยว่า สถานการณ์น้ำท่วมในเขต อ.สุโหงโลก-ลก มีแนวโน้มดีขึ้น แต่ล่าสุดยังพบบางจุดประสบปัญหาน้ำท่วมขังอยู่ โดยเฉพาะชุมชนริมแม่น้ำโก-ลก ทั้ง ๓ ตำบลของอำเภอ คือ ต.มูโนะ, สุโหงโลก-ลก และ ปาเสม็ด สาเหตุที่ทำให้เกิดน้ำท่วมขังมาจากการที่ฝนตกต่อเนื่อง ทำให้มีมวลน้ำสะสมในแม่น้ำโก-ลกมาก จนระบายออกสู่ทะเลไม่ทัน ส่งผลให้ออคันตลิ่งเข้าท่วมบ้านเรือนประชาชนประมาณ ๕๐ - ๖๐ ซม. ส่วนที่หมู่ ๔ บ้านภูอ้อเฒ่า ต.ยูโยะ ก็พบว่า มวลน้ำจากป่าพรุโต๊ะแดง ได้ทะลักเข้าท่วมบ้านเรือนประชาชน ระดับน้ำสูง ๕๐ - ๖๐ ซม.เช่นกัน คาดว่าหากไม่มีฝนตกลงมาเพิ่มเติม ภายใน ๔ - ๕ วัน ระดับน้ำของทุกจุดจะลดลงจนกลับเข้าสู่ภาวะปกติ

๖.คาดการณ์สภาพอากาศ ๗ วัน (กรมอุตุนิยมวิทยา) ในช่วงวันที่ ๒๔-๒๖ ม.ค. ตั้งแต่จ.สงขลาไปยังยังมีฝนตกหนักบางพื้นที่ ส่วนภาคใต้ตอนบนจะมีฝนลดลง สำหรับคลื่นลมบริเวณอ่าวไทยตั้งแต่จ.สุราษฎร์ธานีลงไปจะมีกำลังแรงตลอดช่วง โดยมีคลื่นสูง ๒-๓ เมตร ในช่วงวันที่ ๒๕-๒๖ ม.ค. ๖๐ อุณหภูมิจะสูงขึ้นเล็กน้อย และในช่วงวันที่ ๒๗-๒๙ ม.ค. อุณหภูมิจะลดลงอีก ๑-๓ องศาเซลเซียส

๗. **พื้นที่ที่ควรเฝ้าระวังเตือนภัยวิกฤติน้ำ(น้ำท่วม ภัยแล้ง) กรมทรัพยากรธรณี (๒๕ ม.ค.)** รายงานพื้นที่คาดการณ์ปริมาณน้ำฝนที่อาจก่อให้เกิดดินถล่มล่วงหน้า ๓ วัน คือ จ.กระบี่ ตรัง สตูล พัทลุง สงขลา นราธิวาส ปัตตานี และยะลา เฝ้าระวังในระยะ ๒-๓ วันนี้ **กรมอุตุนิยมวิทยา** ได้มีประกาศ “ฝนตกหนักถึงหนักมากบริเวณภาคใต้และคลื่นลมแรงบริเวณอ่าวไทย ฉบับที่ ๒๘ ลว.๒๕ ม.ค.๖๐ เวลา ๑๑.๐๐ น. โดยสรุปว่า บริเวณความกดอากาศสูงกำลังค่อนข้างแรงปกคลุมประเทศไทยและทะเลจีนใต้ ทำให้มรสุมตะวันออกเฉียงเหนือที่พัดปกคลุมอ่าวไทยและภาคใต้มีกำลังแรง ส่งผลให้จะมีฝนตกหนักบางพื้นที่ทางภาคใต้ตอนล่างบริเวณจ.พัทลุง สงขลา ปัตตานี ยะลา และนราธิวาส จนถึงวันที่ ๒๕ ม.ค.นี้ ขอให้ประชาชนบริเวณดังกล่าวระวังอันตรายจากฝนตกหนัก ฝนที่ตกสะสม น้ำท่วมฉับพลัน น้ำป่าไหลหลาก

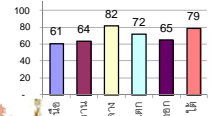
รายงานสรุปสภาพน้ำในอ่างเก็บน้ำขนาดใหญ่และขนาดกลาง

รายงานสถานการณ์ ณ วันที่ 24 มกราคม 2560

ปริมาณน้ำในอ่างที่ใช้การได้ในสัปดาห์นี้ + มากกว่า / - น้อยกว่า สัปดาห์ก่อน **400.16** ล้าน ลบ.ม.

สถานการณ์ปริมาณน้ำในอ่างเก็บน้ำที่ใช้ในกิจกรรมท่องเที่ยว มากกว่าปริมาณน้ำไหลเข้าอ่าง เนื่องด้วยกับสัปดาห์ที่ผ่านมา ครัวเรือนอย่างระมัดระวัง

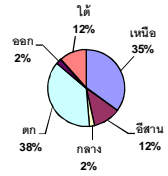
% ปริมาณน้ำรวมและแต่ละภาคปัจจุบัน



สรุปสถานการณ์ปริมาณน้ำในอ่างฯ

คงที่	4	อ่าง
ลดลง	29	อ่าง
เพิ่มขึ้น	5	อ่าง

ปริมาณน้ำรวมทั้งประเทศ 70,921 ล้าน ลบ.ม. (100%)



เพิ่มขึ้นเทียบกับปริมาณน้ำในสัปดาห์ก่อน

วันที่ 24 มกราคม 2560

47,986 ล้าน ลบ.ม. หรือเท่ากับ

68%

วันที่ 24 มกราคม 2559

38,535 ล้าน ลบ.ม. หรือเท่ากับ

54%

ภาค	สถานการณ์ปริมาณน้ำในอ่าง				ปริมาณน้ำเปลี่ยนแปลง (ล้าน ม.³)	สถานะ
	ลดลง (แห่ง)	คงที่ (แห่ง)	เพิ่มขึ้น (แห่ง)	รวม (แห่ง)		
ภาคเหนือ	6	1	-	7	-194.00	ปริมาณน้ำในอ่างเก็บน้ำลดลง
ภาคตะวันออกเฉียงเหนือ	9	3	-	12	-145.00	ปริมาณน้ำในอ่างเก็บน้ำลดลง
ภาคกลาง	2	-	1	3	-41.00	ปริมาณน้ำในอ่างเก็บน้ำลดลง
ภาคตะวันออก	2	-	-	2	-87.00	ปริมาณน้ำในอ่างเก็บน้ำลดลง
ภาคตะวันออก	10	-	-	10	-32.16	ปริมาณน้ำในอ่างเก็บน้ำลดลง
ภาคใต้	-	-	4	4	99.00	ปริมาณน้ำในอ่างเก็บน้ำเพิ่มขึ้น
รวมทั้งประเทศ	29	4	5	38	-400.16	ปริมาณน้ำในอ่างเก็บน้ำลดลง

ภาค	อ่างเก็บน้ำ	ความจุที่ใช้งาน (ล้าน ม.³)	ปริมาณน้ำที่ใช้งานได้ (ล้าน ม.³)	ปริมาณน้ำรวม วันที่ 24 มกราคม 2559 (ล้าน ม.³)	%	ปัจจุบัน วันที่ 24 มกราคม 2560				สัปดาห์ก่อน วันที่ 18 มกราคม 2560				ปริมาณน้ำ + เพิ่มขึ้น (ล้าน ม.³)	สถานการณ์ในอ่าง	
						ปริมาณรวม (ล้าน ม.³)	%	ปริมาณน้ำใช้การได้จริง (ล้าน ม.³)	%	ปริมาณรวม (ล้าน ม.³)	%	ปริมาณน้ำใช้การได้จริง (ล้าน ม.³)	%			
ภาคเหนือ (7)																
ภูมิพล (2)	ตาก	13,462	3,800	9,662	4,807	36%	6,833	51%	3,033	23%	6,892	51%	3,092	23%	-59.00	ลดลง
สิริกิติ์ (2)	อุดรดิต์	9,510	2,850	6,660	4,589	48%	6,861	72%	4,011	42%	6,975	73%	4,125	43%	-114.00	ลดลง
แม่กวด	เชียงใหม่	265	12	253	65	25%	181	68%	169	64%	182	69%	170	64%	-1.00	ลดลง
แม่กวด	เชียงใหม่	263	14	249	31	12%	106	40%	92	35%	107	41%	93	35%	-1.00	ลดลง
กุ่ม	ลำปาง	106	3	103	27	25%	98	92%	95	90%	101	95%	98	92%	-3.00	ลดลง
กุ่ม	ลำปาง	170	6	164	26	15%	160	94%	154	91%	160	94%	154	91%	-	คงที่
แควน้อย	พิษณุโลก	939	43	896	363	39%	751	80%	708	75%	767	82%	724	77%	-16.00	ลดลง
รวมภาคเหนือ	34.85%	24,715	6,728	17,987	9,908	40%	14,990	61%	8,262	33%	15,184	61%	8,456	34%	-194.00	ลดลง
ภาคตะวันออกเฉียงเหนือ (12)																
ห้วยหลวง	อุดรธานี	136	7	129	31	23%	91	67%	84	62%	95	70%	88	65%	-4.00	ลดลง
น้ำจูน	สกลนคร	520	45	475	183	35%	237	46%	192	37%	243	47%	198	38%	-6.00	ลดลง
น้ำพุง (2)	สกลนคร	165	8	157	66	40%	59	36%	51	31%	60	36%	52	32%	-1.00	ลดลง
จุฬารัตน์ (2)	ชัยภูมิ	164	37	127	80	49%	141	86%	104	63%	144	88%	107	65%	-3.00	ลดลง
อุบลรัตน์ (2)	ขอนแก่น	2,431	581	1,850	697	29%	1,895	78%	1,314	54%	1,955	80%	1,374	57%	-60.00	ลดลง
ลำปาว	กาฬสินธุ์	1,980	100	1,880	813	41%	990	50%	890	45%	1,022	52%	922	47%	-32.00	ลดลง
ลำดอง	นครราชสีมา	314	22	292	119	38%	112	36%	90	29%	114	36%	92	29%	-2.00	ลดลง
ลำพระเพลิง	นครราชสีมา	155	1	154	86	55%	70	45%	69	45%	70	45%	69	45%	-	คงที่
มูลบน	นครราชสีมา	141	7	134	47	33%	69	49%	62	44%	69	49%	62	44%	-	คงที่
ลำน้ำพระ	นครราชสีมา	275	7	268	93	34%	125	45%	118	43%	126	46%	119	43%	-1.00	ลดลง
ลำน้ำระยอง	บุรีรัมย์	121	3	118	65	54%	62	51%	59	49%	62	51%	59	49%	-	คงที่
สิรินธร (2)	อุบลราชธานี	1,966	831	1,135	1,283	65%	1,474	75%	643	33%	1,510	77%	679	35%	-36.00	ลดลง
รวมภาคตะวันออกเฉียงเหนือ	11.80%	8,369	1,649	6,720	3,563	43%	5,325	64%	3,676	44%	5,471	65%	3,821	46%	-145.00	ลดลง
ภาคกลาง (3)																
ปสักชลสิทธิ์	ลพบุรี	960	3	957	467	49%	748	78%	745	78%	778	81%	775	81%	-30.00	ลดลง
ห้วยเสลา	อุทัยธานี	160	17	143	49	31%	121	76%	104	65%	133	83%	116	73%	-12.00	ลดลง
กระเสียว	สุพรรณบุรี	240	40	200	69	29%	245	102%	205	85%	244	102%	204	85%	1.00	เพิ่มขึ้น
รวมภาคกลาง	1.92%	1,360	60	1,300	585	43%	1,114	82%	1,054	78%	1,155	85%	1,095	81%	-41.00	ลดลง
ภาคตะวันออก (2)																
ศรีนครินทร์ (2)	กาญจนบุรี	17,745	10,265	7,480	12,711	72%	13,525	76%	3,260	18%	13,550	76%	3,285	19%	-25.00	ลดลง
วชิราลงกรณ (2)	กาญจนบุรี	8,860	3,012	5,848	4,969	56%	5,500	62%	2,488	28%	5,562	63%	2,550	29%	-62.00	ลดลง
รวมภาคตะวันออก	37.51%	26,605	13,277	13,328	17,680	66%	19,025	72%	5,748	22%	19,112	72%	5,835	22%	-87.00	ลดลง
ภาคตะวันออก (6+4)																
ขุนด่าน	นครนายก	224	5.00	219	137	61%	164	73%	159	71%	177	79%	172	77%	-13.00	ลดลง
คลองสิียด	ฉะเชิงเทรา	420	30.00	390	166	40%	188	45%	158	38%	197	47%	167	40%	-9.00	ลดลง
บางพระ (3)	ชลบุรี	117	12.00	105	41	35%	90	77%	78	67%	91	78%	79	68%	-1.00	ลดลง
หนองปลาไหล (3)	ระยอง	164	13.75	150	156	95%	112	68%	98	60%	113	69%	99	61%	-1.00	ลดลง
ประแสร์ (3)	ระยอง	295	20.00	275	233	79%	184	62%	164	56%	189	64%	169	57%	-5.00	ลดลง
มาบประชัน (3)	ระยอง	17	0.72	16	11	67%	10	58%	9	53%	10	58%	8.98	54%	-0.15	ลดลง
หนองค้อ (3)	ระยอง	21	1.00	20	7	31%	13	61%	12	56%	13	62%	12.21	57%	-0.17	ลดลง
คลองกราย (3)	ระยอง	79	3.00	76	57	71%	63	86%	65	82%	69	87%	68.44	84%	-0.97	ลดลง
คลองใหญ่ (3)	ระยอง	45	3.00	42	29	64%	26	57%	23	51%	27	59%	23.88	53%	-0.87	ลดลง
นขตบริหารนครา	ปราจีนบุรี	295	19.00	276	-	0%	236	80%	217	74%	237	80%	218.00	74%	-1.00	ลดลง
รวมภาคตะวันออก	2.37%	1,678	107	1,570	838	50%	1,091	65%	984	59%	1,123	67%	1,016	61%	-32.16	ลดลง
ภาคใต้ (4)																
แก่งกระจาน	เพชรบุรี	710	65	645	305	43%	370	52%	305	43%	369	52%	304	43%	1.00	เพิ่มขึ้น
ปราณบุรี	ประจวบคีรีขันธ์	391	18	373	114	29%	197	50%	179	46%	194	50%	176	45%	3.00	เพิ่มขึ้น
รัชชประภา (2)	สุราษฎร์ธานี	5,639	1,352	4,287	4,523	80%	5,018	89%	3,666	65%	5,004	89%	3,652	65%	14.00	เพิ่มขึ้น
บางกลาง (2)	ยะลา	1,454	276	1,178	1,019	70%	857	59%	581	40%	776	53%	500	34%	81.00	เพิ่มขึ้น
รวมภาคใต้	11.55%	8,194	1,711	6,483	5,961	73%	6,442	79%	4,731	58%	6,343	77%	4,632	57%	99.00	เพิ่มขึ้น
รวมทั้งประเทศ	100%(38)	70,921	23,532	47,388	38,535	54%	47,986	68%	24,455	34%	48,387	68%	24,855	35%	-400.16	ลดลง

ที่มาข้อมูล : ตารางสรุปสภาพน้ำในอ่างเก็บน้ำขนาดใหญ่ทั่วประเทศ และตารางสรุปสภาพน้ำในอ่างเก็บน้ำภาคตะวันออก กรมชลประทาน

หมายเหตุ :

- 1) อ่างเก็บน้ำขนาดใหญ่ หมายถึง อ่างเก็บน้ำที่มีความจุตั้งแต่ 100 ล้าน ลบ.ม. ขึ้นไป
- 2) เป็นอ่างเก็บน้ำอยู่ในความรับผิดชอบของการไฟฟ้าฝ่ายผลิตแห่งประเทศไทย(10) นอกนั้นอยู่ในความรับผิดชอบของกรมชลประทาน (28)
- 3) เป็นอ่างเก็บน้ำขนาดกลางที่มีความสำคัญต่อการชลประทานและการประปาฯ ของลุ่มน้ำชายฝั่งทะเลตะวันออก
- 4) ที่มา : กรมชลประทาน และการไฟฟ้าฝ่ายผลิตแห่งประเทศไทย
- 5) จังหวัดที่มีอ่างเก็บน้ำขนาดใหญ่มีจำนวน 26 จังหวัด ไม่มี 50 จังหวัด

รท. นายถียง ระดมเกียรติทองอ่าง



ศูนย์เขื่อนฯ



ศูนย์ป้องกันวิกฤตน้ำ กรมทรัพยากรน้ำ

ลำดับของเขื่อนตามความจุ

- 1.ศรีนครินทร์ 2.ภูมิพล 3.สิริกิติ์ 4.วชิราลงกรณ 5.รัชชประภา
- 6.มูลรัตน์ 7.สิรินธร 8.บางกลาง 9.ลำปาว 10.ป่าสัก

ลำดับของเขื่อนตามปริมาณน้ำใช้การได้

- 1.ภูมิพล 2.ศรีนครินทร์ 3.สิริกิติ์ 4.วชิราลงกรณ 5.รัชชประภา
- 6.ลำปาว 7.มูลรัตน์ 8.บางกลาง 9.สิรินธร 10.ป่าสัก