



รายงานการเฝ้าระวังติดตามสถานการณ์น้ำและความช่วยเหลือ ศูนย์ปฏิบัติการทรัพยากรธรรมชาติและสิ่งแวดล้อม (ด้านทรัพยากรน้ำ)

กระทรวงทรัพยากรธรรมชาติและสิ่งแวดล้อม

ศูนย์ป้องกันวิกฤติน้ำ กรมทรัพยากรน้ำ

โทรศัพท์ ๐ ๒๒๗๑ ๖๐๐๐ ต่อ ๖๔๔๕ โทรสาร ๐ ๒๒๗๘ ๖๖๒๙ www.dwr.go.th IDLine: mekhalawoc Email: mekhala@dwr.mail.go.th

ศูนย์เทคโนโลยีสารสนเทศทรัพยากรน้ำบาดาล กรมทรัพยากรน้ำบาดาล

โทรศัพท์ ๐ ๒๖๖๖ ๗๐๙๐ โทรสาร ๐ ๒๖๖๖ ๗๑๐๐ www.dgr.go.th Email: itcenter@dgr.mail.go.th

สำนักงานนโยบายและแผนทรัพยากรธรรมชาติและสิ่งแวดล้อม

โทรศัพท์ ๐ ๒๒๖๕๖๕๐๐ www.onep.go.th Email: webmaster@onep.go.th

รายงานฉบับที่ ๔๘๓/๒๕๖๔

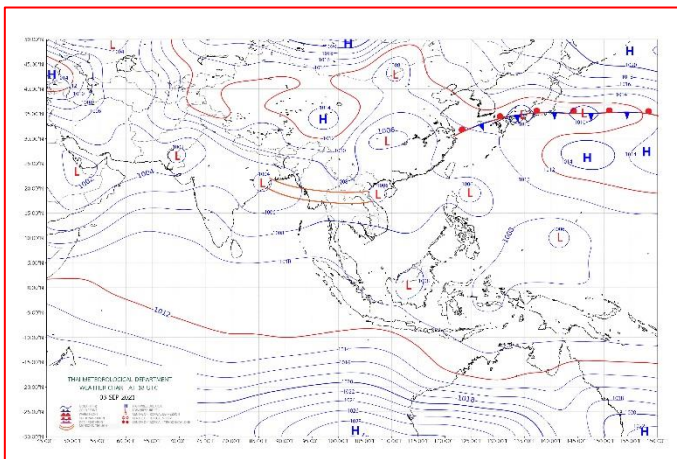
เวลา ๐๘.๐๐ น.

วันที่ ๔ กันยายน ๒๕๖๔

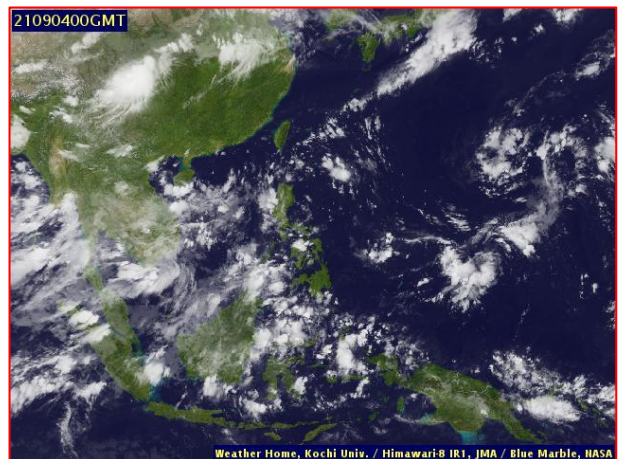
เรียนร.ม.ท. เลขานุการ ร.ม.ท. ที่ปรึกษา ร.ม.ท. ปกท.ท. รอง ปกท.ท. อท.น. อท.บ. และหน่วยงานที่เกี่ยวข้อง

๑. สภาวะอากาศ เวลา ๐๖.๐๐ น. (กรมอุตุนิยมวิทยา)

พยากรณ์อากาศ ๒๔ ชั่วโมงข้างหน้า ร่องมรสุมพาดผ่านภาคเหนือ และภาคตะวันออกเฉียงเหนือตอนบน เข้าสู่หย่อมความกดอากาศต่ำบริเวณอ่าวตังเกี๋ย ประกอบกับมรสุมตะวันตกเฉียงใต้กำลังปานกลางพัดปกคลุมทะเลอันดามัน ประเทศไทย และอ่าวไทย ลักษณะเช่นนี้ทำให้ภาคเหนือ ภาคตะวันออกเฉียงเหนือ และภาคตะวันออก ยังคงมีฝนตกหนักบางแห่ง

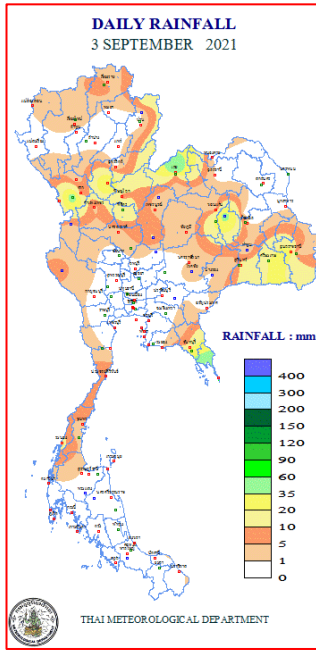


แผนที่อากาศ วันที่ ๔ ก.ย. ๒๕๖๔ เวลา ๐๑.๐๐ น.



ภาพถ่ายดาวเทียม วันที่ ๔ ก.ย. ๒๕๖๔ เวลา ๐๗.๐๐ น.

๒. ปริมาณฝนสะสม ณ เวลา ๐๗.๐๐น.(เมื่อวาน) - ๐๗.๐๐ น.(วันนี้) (กรมอุตุนิยมวิทยา)



| จุดตรวจวัด | ปริมาณฝน (มม.) |
|---------------------------|----------------|
| จ.ตราด | ๖๑.๒ |
| จ.เลย | ๕๘.๘ |
| จ.ตาก (ดอยมูเซอร์ สกษ.) | ๔๘.๙ |
| จ.มหาสารคาม | ๔๖.๐ |
| จ.ยโสธร | ๓๖.๘ |
| จ.สุโขทัย (ศรีสำโรง สกษ.) | ๓๖.๔ |
| จ.อุบลราชธานี (ศูนย์ฯ) | ๒๕.๙ |

๓. ปริมาณฝนสะสมของพื้นที่ลาดเชิงเขา ๑๒ ชม. ที่ผ่านมา (กรมทรัพยากรน้ำ)

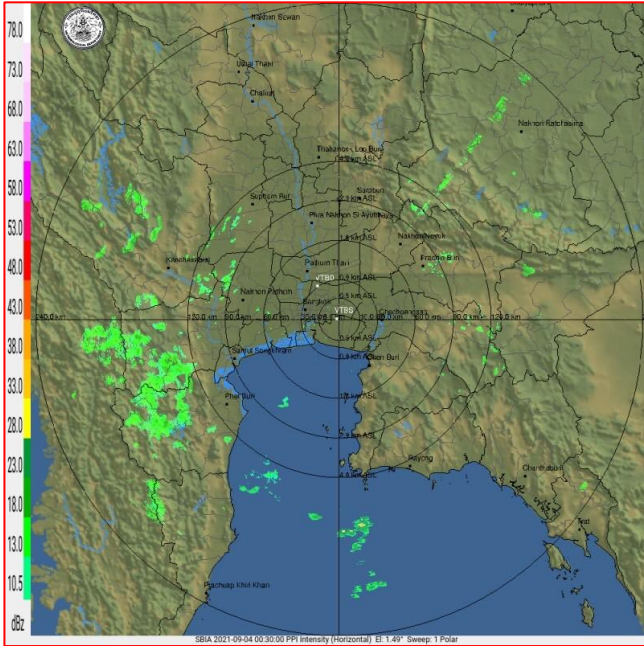
| จุดตรวจวัด | ระดับการเตือน | ปริมาณฝน (มม./๑๒ ชม.) |
|--|---------------|-----------------------|
| บ้านบ่อโพธิ์ ต.บ่อโพธิ์ อ.นครไทย จ.พิษณุโลก | - | ๙๙.๐ |
| บ้านหินประกาย ต.บ้านกลาง อ.วังทอง จ.พิษณุโลก | - | ๘๓.๕ |
| บ้านส่องสี ต.ห้วยมุ่น อ.น้ำปาด จ.อุตรดิตถ์ | - | ๗๗.๕ |
| บ้านป่ารวก ต.บ่อโพธิ์ อ.นครไทย จ.พิษณุโลก | - | ๗๕.๕ |
| บ้านโคก ต.นามาลา อ.นาแห้ว จ.เลย | - | ๕๖.๐ |
| บ้านน้ำจวง ต.บ่อภาค อ.ชาติตระการ จ.พิษณุโลก | - | ๕๖.๐ |
| บ้านพร้าว ต.บ้านพร้าว อ.นครไทย จ.พิษณุโลก | - | ๕๔.๐ |
| บ้านน้ำพริก ต.ยางโกลน อ.นครไทย จ.พิษณุโลก | - | ๕๓.๕ |
| บ้านห้วยน้ำอุ่น ต.บ้านดง อ.ชาติตระการ จ.พิษณุโลก | - | ๔๖.๕ |
| บ้านแม่หงานหลวง ต.ปางหินฝน อ.แม่แจ่ม จ.เชียงใหม่ | - | ๔๔.๕ |

๔. ค่าความชื้นในดิน (กรมทรัพยากรน้ำ/คณะกรรมการแม่น้ำโขง)

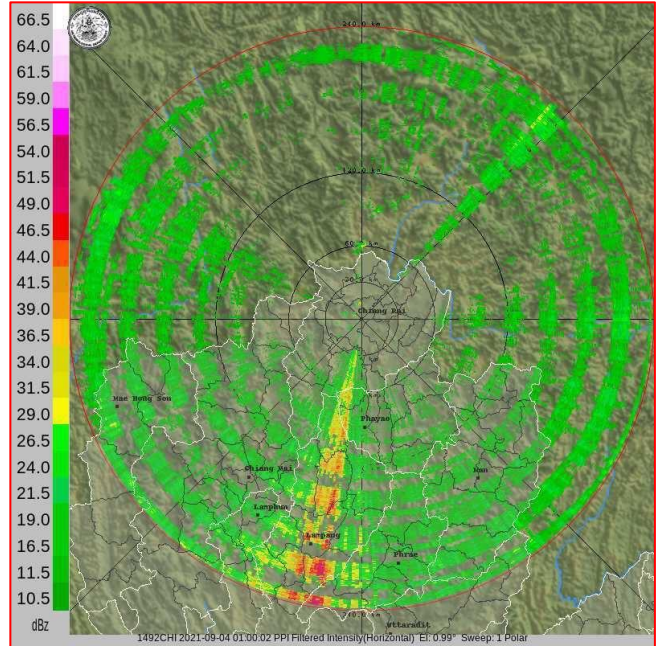
| ภูมิภาค | ความชื้นในดิน [-] ๑ ส.ค. ๖๔ | ความชื้นในดิน [-] ๓๑ ส.ค. ๖๔ | แนวโน้ม |
|--------------------|-----------------------------|------------------------------|-----------|
| เหนือ | ๒๐-๔๐ | ๒๐-๔๐ | ทรงตัว |
| กลาง | ๒๐-๔๐ | ๖๐-๘๐ | เพิ่มขึ้น |
| ตะวันออกเฉียงเหนือ | ๖๐-๘๐ | ๖๐-๘๐ | ทรงตัว |
| ตะวันออก | ๖๐-๘๐ | ๖๐-๘๐ | ทรงตัว |
| ตะวันตก | ๒๐-๔๐ | ๔๐-๖๐ | เพิ่มขึ้น |
| ใต้ | ๖๐-๘๐ | ๖๐-๘๐ | ทรงตัว |

หมายเหตุ : ความชื้นในดิน ๐ หมายถึง ดินที่แห้งสนิท และ ๑๐๐ หมายถึง ดินที่อิ่มน้ำ

๕. เรดาร์ตรวจอากาศ ณ วันที่ ๔ กันยายน ๒๕๖๔ (กรมอุตุนิยมวิทยา)



สถานีสุวรรณภูมิ เวลา ๐๗.๓๐ น.



สถานีเชียงใหม่ เวลา ๐๘.๐๐ น.

จากเรดาร์ตรวจอากาศจะพบว่ามีกุ่มเมฆฝนปกคลุมภาคตะวันตก ตะวันออก ตะวันออกเฉียงเหนือ และภาคเหนือของประเทศไทย

๖. สถานการณ์น้ำในแหล่งเก็บกักน้ำ ณ วันที่ ๓ กันยายน ๒๕๖๔ (กรมชลประทาน กรมทรัพยากรน้ำ และสทช.)

๖.๑ สภาพน้ำในอ่างเก็บน้ำขนาดใหญ่ ปริมาณน้ำในอ่างฯ ๓๗,๔๐๑ ล้าน ลบ.ม. คิดเป็นร้อยละ ๕๓ (ปริมาณน้ำใช้การได้ ๑๓,๘๕๙ ล้าน ลบ.ม. คิดเป็นร้อยละ ๒๙) ปริมาณน้ำในอ่างฯ เทียบกับปี ๒๕๖๓ (๓๓,๙๓๔ ล้าน ลบ.ม. คิดเป็นร้อยละ ๔๘) มากกว่าปี ๒๕๖๓ จำนวน ๓,๔๖๗ ล้าน ลบ.ม. ปริมาณน้ำไหลลงอ่างฯ จำนวน ๒๔๐.๒๘ ลบ.ม. ปริมาณน้ำระบายจำนวน ๕๕.๙๖ ล้าน ลบ.ม. สามารถรับน้ำได้อีก ๓๓,๕๒๕ ล้าน ลบ.ม.

| อ่างเก็บน้ำ | ปริมาณน้ำในอ่าง | | ปริมาณน้ำใช้การได้ | | ปริมาณน้ำไหลลงอ่าง | | ปริมาณน้ำระบาย | | ปริมาณน้ำรับได้อีก (ล้าน ม. ^๓) (ความจุที่ รนส.- ปริมาณน้ำปัจจุบัน) |
|--------------------|--------------------------------|--------------|--------------------------------|-------------|--------------------------------|----------------------------------|--------------------------------|----------------------------------|--|
| | ปริมาณ (ล้าน ม. ^๓) | % น้ำเก็บกัก | ปริมาณ (ล้าน ม. ^๓) | % น้ำใช้การ | วันนี้ (ล้าน ม. ^๓) | เมื่อวาน (ล้าน ม. ^๓) | วันนี้ (ล้าน ม. ^๓) | เมื่อวาน (ล้าน ม. ^๓) | |
| ๑.ภูมิพล | ๔,๖๒๕ | ๓๔ | ๘๒๕ | ๙ | ๑๘.๔๙ | ๒๕.๑๙ | ๐.๕๐ | ๐.๕๐ | ๘,๘๓๗ |
| ๒.สิริกิติ์ | ๓,๖๓๕ | ๓๘ | ๗๘๕ | ๑๒ | ๑๕.๔๕ | ๑๒.๔๖ | ๕.๙๗ | ๕.๙๙ | ๖,๘๗๓ |
| ๓.จุฬารัตน์ | ๙๓ | ๕๖ | ๕๖ | ๔๔ | ๐.๘๘ | ๑.๑๙ | ๐.๓๕ | ๐.๑๔ | ๘๘ |
| ๔.อุบลรัตน์ | ๖๙๓ | ๒๙ | ๑๑๒ | ๖ | ๑๘.๖๔ | ๖.๖๔ | ๔.๐๐ | ๔.๐๐ | ๓,๙๔๗ |
| ๕.ลำปาง | ๖๑๔ | ๓๑ | ๕๑๔ | ๒๗ | ๓.๐๔ | ๑.๕๘ | ๓.๙๙ | ๓.๙๙ | ๑,๘๓๖ |
| ๖.สิรินธร | ๑,๒๗๖ | ๖๕ | ๔๔๕ | ๓๙ | ๙.๕๒ | ๕.๐๗ | ๐.๐๐ | ๐.๐๐ | ๖๙๐ |
| ๗.ป่าสักชลสิทธิ์ | ๗๔ | ๘ | ๗๑ | ๗ | ๑๐.๐๓ | ๙.๙๓ | ๐.๒๖ | ๐.๒๗ | ๘๘๖ |
| ๘.ศรีนครินทร์ | ๑๒,๕๗๖ | ๗๑ | ๒,๓๑๑ | ๓๑ | ๕๘.๗๗ | ๕๔.๓๑ | ๔.๙๖ | ๔.๙๘ | ๖,๑๙๔ |
| ๙.วชิราลงกรณ์ | ๖,๒๑๐ | ๗๐ | ๓,๑๙๘ | ๕๕ | ๒๖.๕๒ | ๓๕.๘๙ | ๑๓.๐๙ | ๑๓.๐๔ | ๔,๗๙๐ |
| ๑๐.ขุนด่านปราการชล | ๑๖๗ | ๗๔ | ๑๖๒ | ๗๔ | ๒.๕๕ | ๓.๗๒ | ๒.๖๔ | ๓.๐๗ | ๕๘ |
| ๑๑.รัชชประภา | ๓,๖๙๗ | ๖๖ | ๒,๓๔๕ | ๕๕ | ๑๕.๔๖ | ๕.๗๒ | ๖.๗๕ | ๕.๓๘ | ๒,๔๔๗ |
| ๑๒.บางกลาง | ๗๐๒ | ๔๘ | ๔๒๖ | ๓๖ | ๕.๖๓ | ๔.๕๙ | ๓.๐๓ | ๓.๐๖ | ๘๘๘ |

- ๖.๒ อ่างเก็บน้ำขนาดกลาง ๔๑๒ แห่ง มีปริมาณน้ำ ๒,๕๗๕ ล้าน ลบ.ม. (๕๐%) ปริมาณน้ำใช้การ ๒,๑๘๙ ล้าน ลบ.ม. (๔๖%)
- ๖.๓ แหล่งน้ำธรรมชาติขนาดใหญ่ ๗ แห่ง มีปริมาณน้ำรวม ๒๐๗.๐๐ ล้าน ลบ.ม. (๓๕%)
- ๖.๔ แหล่งน้ำในพื้นที่นอกเขตชลประทาน ๑๐๒,๐๙๙ แห่ง มีปริมาณน้ำรวม ๔,๒๕๒ ล้าน ลบ.ม. (๕๐%)
- ๖.๕ อ่างเก็บน้ำขนาดกลางนอกเขตชลประทาน ๖๕ แห่ง ภายใต้การดูแลของกรมทรัพยากรน้ำปริมาณน้ำปัจจุบัน ๑๒๔.๔๕ ล้านลบ.ม. (๕๓%)

| ภูมิภาค | จำนวน (แห่ง) | ปริมาณรวม (ล้าน ลบ.ม.) | ปริมาณน้ำ (ล้าน ลบ.ม.) | | | | | | | |
|--------------------|--------------|------------------------|------------------------|----------|----------|----------|----------|----------|-----------|--------|
| | | | เดือน | | | | | | ปัจจุบัน | |
| | | | มี.ค. ๖๔ | เม.ย. ๖๔ | พ.ค. ๖๔ | มิ.ย. ๖๔ | ก.ค. ๖๔ | ส.ค. ๖๔ | ๓ ก.ย. ๖๔ | ร้อยละ |
| เหนือ | ๑๗,๒๔๙ | ๑,๑๐๓ | ๔๒๐.๐๙ | ๓๔๙.๔๒ | ๓๕๓.๔๑ | ๓๖๕.๔๑ | ๓๕๐.๙๔ | ๓๙๔.๓๗ | ๔๓๔.๓๕ | ๔๕.๐๐ |
| ตะวันออกเฉียงเหนือ | ๕๔,๕๔๗ | ๓,๕๖๔ | ๒,๖๒๕.๑๑ | ๒,๒๕๖.๘๗ | ๒,๑๗๐.๘๐ | ๒,๑๓๓.๖๔ | ๒,๑๕๐.๓๖ | ๒,๒๓๕.๕๕ | ๒,๑๗๕.๗๗ | ๔๙.๐๐ |
| กลาง | ๑๖,๓๖๗ | ๑,๑๓๗ | ๙๗๑.๕๒ | ๗๙๐.๐๙ | ๗๕๑.๒๒ | ๗๓๒.๐๔ | ๖๐๙.๗๔ | ๗๒๓.๖๘ | ๗๒๖.๐๐ | ๔๓.๐๐ |
| ตะวันออกเฉียง | ๗,๘๐๔ | ๖๓๕ | ๖๔๙.๓๗ | ๕๔๒.๘๕ | ๕๐๐.๓๙ | ๕๒๒.๕๕ | ๔๗๙.๖๕ | ๕๔๐.๔๐ | ๖๓๓.๒๔ | ๕๕.๐๐ |
| ตะวันตก | ๒,๕๐๖ | ๗๑๑ | ๑๓๕.๗๐ | ๑๒๑.๐๕ | ๑๑๙.๘๔ | ๑๑๓.๙๒ | ๙๖.๓๔ | ๙๔.๘๓ | ๙๔.๖๕ | ๖๔.๐๐ |
| ใต้ | ๓,๖๒๖ | ๑,๓๑๙ | ๒๘๑.๐๘ | ๒๕๔.๐๖ | ๒๔๒.๑๗ | ๒๒๖.๔๓ | ๒๐๐.๙๕ | ๑๙๕.๒๒ | ๑๘๘.๙๗ | ๕๐.๐๐ |
| รวม | ๑๐๒,๐๙๙.๐๐ | ๘,๔๗๐ | ๕,๐๘๒.๘๘ | ๔,๓๑๔.๓๕ | ๔,๑๓๗.๘๓ | ๔,๐๙๓.๙๙ | ๓,๘๘๗.๙๙ | ๔,๑๘๓.๖๕ | ๔,๒๕๒.๙๗ | ๕๐.๐๐ |

๗. สถานการณ์น้ำในประเทศ ณ วันที่ ๑ - ๔ กันยายน ๒๕๖๔ (กรมชลประทาน)

| สถานี | แม่น้ำ | อำเภอ | จังหวัด | ระดับตลิ่ง (ม.รทก.) | ระดับน้ำ (ม.รทก.) | | | | แนวโน้ม | เปรียบเทียบระดับตลิ่ง |
|-------|-------------|-------------|---------------|---------------------|-------------------|--------|--------|--------|-----------|-----------------------|
| | | | | | พุทธ | พฤษภ | ศุกร | เสาร์ | | |
| | | | | | ๑ ก.ย. | ๒ ก.ย. | ๓ ก.ย. | ๔ ก.ย. | | |
| P.๑ | ปิง | เมือง | เชียงใหม่ | ๓.๗๐ | ๑.๒๙ | ๑.๔๐ | ๑.๔๖ | ๑.๔๘ | เพิ่มขึ้น | -๒.๒๒ |
| W.๑C | วัง | เมือง | ลำปาง | ๕.๒๐ | ๐.๓๕ | ๐.๔๑ | ๐.๒๒ | ๐.๑๑ | ลดลง | -๕.๐๙ |
| Y.๑๖ | ยม | บางระกำ | พิษณุโลก | ๗.๓๐ | ๕.๒๔ | ๕.๓๒ | ๕.๓๖ | ๕.๓๙ | เพิ่มขึ้น | -๑.๙๑ |
| N.๗A | น่าน | เมือง | พิจิตร | ๙.๘๗ | ๓.๐๐ | ๒.๘๔ | ๒.๙๔ | ๓.๐๕ | เพิ่มขึ้น | -๖.๘๒ |
| C.๒ | เจ้าพระยา | เมือง | นครสวรรค์ | ๒๖.๒๐ | ๑๙.๒๐ | ๑๙.๒๓ | ๑๙.๒๑ | ๑๙.๓๖ | เพิ่มขึ้น | -๖.๘๔ |
| C.๑๓ | เจ้าพระยา | สรรพยา | ชัยนาท | ๑๖.๓๔ | ๕.๓๑ | ๕.๙๑ | ๖.๘๕ | ๘.๓๘ | เพิ่มขึ้น | -๗.๙๖ |
| M.๖A | มูล | สตึก | บุรีรัมย์ | ๖.๐๐ | ๐.๒๗ | ๐.๓๓ | ๐.๓๐ | ๐.๓๕ | เพิ่มขึ้น | -๕.๖๕ |
| M.๗ | มูล | เมือง | อุบลราชธานี | ๗.๐๐ | ๒.๒๓ | ๒.๓๓ | ๒.๔๔ | ๒.๕๓ | เพิ่มขึ้น | -๔.๔๗ |
| M.๑๙๑ | ลำตะคอง | เมือง | นครราชสีมา | ๓.๕๐ | ๑.๓๓ | ๑.๓๕ | ๑.๒๘ | ๑.๓๒ | เพิ่มขึ้น | -๒.๑๘ |
| M.๖๙ | ลำเซบก | ตระการพืชผล | อุบลราชธานี | ๗.๓๐ | ๔.๗๘ | ๕.๒๗ | ๕.๐๗ | ๕.๒๖ | เพิ่มขึ้น | -๒.๐๔ |
| X.๖๔ | คลองท่าแซะ | ท่าแซะ | ชุมพร | ๑๗.๑๓ | ๘.๑๘ | ๙.๐๙ | ๙.๐๔ | ๗.๘๘ | ลดลง | -๙.๒๕ |
| X.๑๔๙ | คลองกลาย | นบพิตำ | นครศรีธรรมราช | ๓๓.๙๖ | ๒๗.๕๕ | ๒๗.๕๑ | ๒๗.๕๑ | ๒๗.๔๙ | ลดลง | -๖.๔๗ |
| X.๒๗๔ | แม่น้ำโก-ลก | แว้ง | นราธิวาส | ๒๔.๑๘ | ๑๘.๘๓ | ๑๘.๘๒ | ๑๘.๘๐ | ๑๘.๘๐ | ทรงตัว | -๕.๓๘ |
| X.๓๗A | แม่น้ำตาปี | พระแสง | สุราษฎร์ธานี | ๑๑.๗๐ | ๗.๖๔ | ๗.๔๕ | ๗.๗๐ | ๗.๖๙ | ลดลง | -๔.๐๑ |

*** ยังไม่ได้รับรายงาน

๘. สถานการณ์น้ำในพื้นที่ลุ่มน้ำโขง ณ วันที่ ๓ กันยายน ๒๕๖๔ (คณะกรรมการจัดการแม่น้ำโขง)

| สถานี | ระดับอ้างอิง (ม.รทก.) | ระดับ ตลิ่ง (ม.) | ระดับน้ำ (ม.) | | เทียบกับ ระดับตลิ่ง (ม.) | ระดับน้ำคาดการณ์ (ม.) | | | | |
|------------------------|--------------------------|------------------------|---------------|--------|--------------------------------|-----------------------|--------|--------|--------|--------|
| | | | ๒ ก.ย. | ๓ ก.ย. | | ๔ ก.ย. | ๕ ก.ย. | ๖ ก.ย. | ๗ ก.ย. | ๘ ก.ย. |
| เขื่อนจิ่งหง (จีน) | - | - | ๕๓๕.๕๙ | ๕๓๕.๖๐ | - | - | - | - | - | - |
| เชียงแสน (เชียงราย) | ๓๕๗.๑๑๐ | ๑๒.๘๐ | ๓.๑๙ | ๓.๑๗ | -๙.๖๓ | ๓.๒๕ | ๓.๓๐ | ๓.๓๕ | ๓.๓๘ | ๓.๔๒ |
| หลวงพระบาง (สปป.ลาว) | ๒๖๗.๑๙๕ | ๑๘.๐๐ | ๑๐.๒๒ | ๑๐.๒๖ | -๗.๗๔ | ๑๐.๓๘ | ๑๐.๕๕ | ๑๐.๖๗ | ๑๐.๗๓ | ๑๐.๗๘ |
| เชียงคาน (เลย) | ๑๙๕.๑๑๘ | ๑๖.๐๐ | ๘.๒๖ | ๘.๑๒ | -๗.๘๘ | ๘.๐๗ | ๘.๑๖ | ๘.๓๑ | ๘.๔๐ | ๘.๔๕ |
| เวียงจันทน์ (สปป.ลาว) | ๑๕๘.๐๔๐ | ๑๒.๕๐ | ๕.๗๐ | ๕.๔๖ | -๗.๐๔ | ๕.๓๕ | ๕.๓๐ | ๕.๔๐ | ๕.๕๖ | ๕.๖๗ |
| เมือง (หนองคาย) | ๑๕๓.๖๔๘ | ๑๒.๒๐ | ๕.๖๒ | ๕.๔๕ | -๖.๗๕ | ๕.๓๗ | ๕.๓๓ | ๕.๔๕ | ๕.๖๒ | ๕.๗๕ |
| ปากซัน (สปป.ลาว) | ๑๔๒.๑๒๕ | ๑๔.๕๐ | ๖.๕๓ | ๖.๖๕ | -๗.๘๕ | ๖.๘๕ | ๖.๘๐ | ๖.๗๗ | ๖.๘๖ | ๗.๐๐ |
| เมือง (นครพนม) | ๑๓๐.๙๖๑ | ๑๒.๐๐ | ๕.๑๘ | ๕.๔๑ | -๖.๕๙ | ๕.๖๗ | ๕.๙๕ | ๕.๙๐ | ๕.๘๘ | ๕.๙๓ |
| ท่าแขก (สปป.ลาว) | ๑๒๙.๖๒๙ | ๑๔.๐๐ | ๖.๕๕ | ๖.๕๗ | -๗.๔๓ | ๖.๘๒ | ๗.๐๗ | ๗.๐๒ | ๗.๐๐ | ๗.๐๖ |
| เมือง (มุกดาหาร) | ๑๒๔.๒๑๙ | ๑๒.๕๐ | ๕.๑๘ | ๕.๑๗ | -๗.๓๓ | ๕.๑๙ | ๕.๓๘ | ๕.๕๘ | ๕.๕๕ | ๕.๕๔ |
| สะพานฆะต (สปป.ลาว) | ๑๒๕.๔๑๐ | ๑๓.๐๐ | ๓.๕๗ | ๓.๔๒ | -๙.๕๘ | ๓.๓๕ | ๓.๔๕ | ๓.๕๘ | ๓.๕๗ | ๓.๕๗ |
| โขงเจียม (อุบลราชธานี) | ๘๙.๐๓๐ | ๑๔.๕๐ | ๖.๑๐ | ๕.๙๙ | -๘.๕๑ | ๖.๐๓ | ๖.๐๙ | ๖.๓๒ | ๖.๕๙ | ๖.๕๕ |
| ปากศ (สปป.ลาว) | ๘๖.๔๙๐ | ๑๒.๐๐ | ๔.๗๐ | ๔.๖๐ | -๗.๔ | ๔.๖๔ | ๔.๖๙ | ๔.๘๘ | ๕.๑๑ | ๕.๐๙ |

*** ไม่มีสถานการณ์, สีเขียว (น้ำต่ำกว่าตลิ่ง) / สีแดง (น้ำล้นตลิ่ง)

๙. สถานการณ์เตือนภัย Early Warning ณ วันที่ ๔ กันยายน ๒๕๖๔ (กรมทรัพยากรน้ำ)

[เวลา ๑๕.๐๐ น. (เมื่อวาน) - ๐๘.๐๐ น. (วันนี้)]

| การแจ้งเตือน | สถานี | การแจ้งเตือน |
|--------------------------|---|---|
| เตือนสีแดง (อพยพ) | - | - |
| เตือนสีเหลือง (เตือนภัย) | - | - |
| เตือนสีเขียว (เฝ้าระวัง) | บ้านเนินพยอม ตำบลบ้านดง อำเภอชาติตระการ จังหวัดพิษณุโลก | ค่าระดับน้ำ ๒.๘๓ เมตร ระดับวิกฤติ ๕.๑๐ เมตร |
| | บ้านหินประกาย ตำบลบ้านกลาง อำเภอวังทอง จังหวัดพิษณุโลก | ปริมาณฝนสะสม ๑๒ ชั่วโมง ๘๓.๕ มิลลิเมตร |
| | บ้านป่ารก ตำบลบ่อโพธิ์ อำเภอนครไทย จังหวัดพิษณุโลก | ปริมาณฝนสะสม ๑๒ ชั่วโมง ๘๓.๐ มิลลิเมตร |
| | บ้านบ่อโพธิ์ ตำบลบ่อโพธิ์ อำเภอนครไทย จังหวัดพิษณุโลก | ปริมาณฝนสะสม ๑๒ ชั่วโมง ๘๕.๕ มิลลิเมตร |

***สำนักงานทรัพยากรน้ำภาคที่เกี่ยวข้องได้ดำเนินการแจ้งอาสาสมัครและเครือข่าย รวมถึงหน่วยงานที่เกี่ยวข้องในพื้นที่เสี่ยงภัยแล้ว

๑๐. พื้นที่ติดตามและเฝ้าระวังสถานการณ์ธรณีพิบัติภัย ณ วันที่ ๔ กันยายน ๒๕๖๔ (กรมทรัพยากรธรณี)

เนื่องจากในพื้นที่เสี่ยงดินถล่มมีฝนตกต่อเนื่อง โดยเฉพาะในบริเวณภาคเหนือ จังหวัดเชียงใหม่ น่าน ตาก พิษณุโลก แม่ฮ่องสอน ภาคกลาง จังหวัดกาญจนบุรี และภาคตะวันออก จังหวัดจันทบุรี และตราด ศูนย์ปฏิบัติการธรณีพิบัติภัยจึงได้ทำการติดตามและเฝ้าระวังสถานการณ์ธรณีพิบัติภัยดินถล่มและน้ำป่าไหลหลากเป็นพิเศษ และจะทำการแจ้งอาสาสมัครเครือข่ายในพื้นที่เสี่ยงภัยต่อไป

๑๑. เหตุการณ์วิกฤตน้ำปัจจุบัน ณ วันที่ ๔ กันยายน ๒๕๖๔ [เวลา ๑๕.๐๐ น. (เมื่อวาน) - ๐๘.๐๐ น. (วันนี้)]

ไม่มีสถานการณ์

๑๒. สถานการณ์ภาวะน้ำท่วม และสถานการณ์ฝนแล้ง/ฝนทิ้งช่วง ณ วันที่ ๔ กันยายน ๒๕๖๔ (ปก.)

อุทกภัย

จ.อ่างทอง วันที่ ๓ ก.ย. ๖๔ เวลา ๑๔.๒๓ น. เกิดฝนตกหนักน้ำเอ่อล้นเข้าท่วมในพื้นที่ อ.วิเศษชัยชาญ ต.สาวร้องไห้ (ม.๖) บ้านเรือนประชาชนได้รับผลกระทบ ๑๐ ครัวเรือน พื้นที่ทางการเกษตรประมาณ ๑๐๐ ไร่ ไม่มีผู้บาดเจ็บและเสียชีวิต ปัจจุบันหากฝนไม่ตกจะทำให้สถานการณ์คลี่คลาย

จ.แม่ฮ่องสอน วันที่ ๓ ก.ย. ๖๔ เวลา ๑๘.๑๕ น. เกิดฝนตกหนักน้ำป่าไหลหลากเข้าท่วมในพื้นที่ อ.ปางมะผ้า ต.สบป่อง (ม.๑,๗) ความเสียหายอยู่ระหว่างการสำรวจ ไม่มีผู้บาดเจ็บและเสียชีวิต ปัจจุบันสถานการณ์คลี่คลายแล้ว

๑๓. การคาดหมายลักษณะอากาศ ๗ วันข้างหน้า (ระหว่างวันที่ ๔ - ๙ กันยายน ๒๕๖๔)

ในช่วงวันที่ ๔ - ๖ ก.ย. ๖๔ ร่องมรสุมพาดผ่านภาคเหนือ และภาคตะวันออกเฉียงเหนือตอนบน ประกอบกับมรสุมตะวันตกเฉียงใต้ที่พัดปกคลุมทะเลอันดามัน ประเทศไทย และอ่าวไทยมีกำลังปานกลาง ทำให้ประเทศไทยมีฝนตกหนักบางแห่งในภาคเหนือ ภาคตะวันออกเฉียงเหนือ และภาคตะวันออก

ส่วนในช่วงวันที่ ๗ - ๙ ก.ย. ๖๔ ร่องมรสุมจะเลื่อนลงมาพาดผ่านภาคกลาง ภาคตะวันออก และภาคตะวันออกเฉียงเหนือตอนล่าง ในขณะที่มรสุมตะวันตกเฉียงใต้ยังคงพัดปกคลุมทะเลอันดามัน ประเทศไทย และอ่าวไทย ทำให้ประเทศไทยมีฝนเพิ่มขึ้น กับมีฝนตกหนักบางแห่ง

๑๔. ความช่วยเหลือภัยแล้งสะสมของกรมทรัพยากรน้ำ

ความช่วยเหลือในพื้นที่ประสบปัญหาภัยแล้ง ตั้งแต่วันที่ ๑ ตุลาคม ๒๕๖๓ - ๓๑ สิงหาคม ๒๕๖๔

| หน่วยงาน | จังหวัด | ปริมาณการ สูบน้ำ (ลบ.ม.) | ปริมาณการ แจกจ่ายน้ำสะอาด (ลิตร) | น้ำดื่ม บรรจุขวด (ขวด) | ประโยชน์ที่ได้รับ | | |
|----------|---------------|--------------------------------|--|------------------------------|-------------------|---------|-----------------------|
| | | | | | อุปโภค-บริโภค | | พื้นที่เกษตร (ไร่) |
| | | | | | ครัวเรือน | ประชากร | |
| ภาค ๑ | ลำปาง | ๕๑๔,๓๐๐ | ๔,๒๔๒,๓๙๗ | ๖๐๐ | ๑๗๑,๖๘๐ | ๔๖๒,๐๔๘ | ๒,๖๑๑ |
| | เชียงใหม่ | - | ๒๐๑,๒๓๕ | - | ๒๑,๒๐๑ | ๘๗,๖๗๕ | - |
| | แม่ฮ่องสอน | - | ๑๗๖,๗๔๐ | - | ๙,๒๔๘ | ๖๐,๙๘๖ | - |
| | เชียงราย | ๒๒๐,๐๐๐ | ๙๖๗,๕๗๘ | ๑,๙๐๐ | ๕๘,๔๖๗ | ๑๘๑,๕๓๗ | - |
| | กำแพงเพชร | - | ๑๙๓,๒๗๓ | - | ๔๔,๑๒๕ | ๑๗๙,๓๑๐ | - |
| | พะเยา | ๓๘๕,๕๐๐ | - | - | ๕๐๐ | ๑,๓๕๐ | - |
| | ตาก | ๑๐๘,๐๐๐ | - | - | ๒๐๒ | ๖,๐๐๐ | ๕,๕๐๐ |
| ลำพูน | ๓,๐๘๖,๙๐๐ | - | ๒,๐๐๐ | ๑๐๐ | ๔๒๐ | ๔,๗๐๐ | |
| ภาค ๒ | อุทัยธานี | ๗๗,๗๖๐ | - | - | - | - | ๔,๐๐๐ |
| | นครสวรรค์ | ๓,๔๖๔,๖๔๐ | ๓๐,๐๐๐ | - | ๑๔,๘๗๒ | ๑๑,๙๒๙ | ๘,๘๐๐ |
| | เพชรบูรณ์ | ๑๖,๒๐๐ | - | - | ๑,๒๐๐ | ๔,๘๐๐ | - |
| ภาค ๓ | สกลนคร | ๓,๕๖๖,๒๐๐ | - | - | ๔,๑๔๒ | ๑๕,๑๓๑ | ๒,๓๘๓ |
| | อุดรธานี | ๕,๑๓๐,๕๐๐ | ๑๐๒,๐๐๐ | ๑,๕๐๐ | ๔,๓๑๑ | ๒๐,๒๒๕ | ๑,๓๙๐ |
| | หนองคาย | ๕๘๘,๔๐๐ | - | - | ๓๗๐ | ๑,๔๔๒ | ๕,๘๐๐ |
| | เลย | - | ๗๒,๐๐๐ | - | ๗๖ | ๑,๐๗๙ | - |
| | หนองบัวลำภู | - | - | ๑,๐๐๐ | - | - | - |
| ภาค ๔ | ขอนแก่น | ๑,๗๔๐,๗๓๐ | - | - | ๒,๗๐๗ | ๑๐,๒๓๐ | - |
| | มหาสารคาม | ๑๒๐,๓๐๐ | - | - | ๔๖๙ | ๑,๘๗๖ | - |
| ภาค ๕ | บุรีรัมย์ | ๔๑๒,๐๐๐ | - | - | ๓,๐๒๘ | ๘,๖๔๙ | - |
| | นครราชสีมา | ๘๙๙,๕๐๐ | - | - | ๓,๒๖๖ | ๑๐,๕๔๐ | ๑,๐๐๐ |
| ภาค ๖ | สระแก้ว | ๑,๑๖๙,๖๐๐ | - | - | ๑๔,๓๕๐ | ๕๐,๐๐๐ | - |
| | ปราจีนบุรี | ๔,๕๐๗,๙๐๐ | - | - | ๑,๐๒๒ | ๓,๔๘๖ | ๖,๑๕๐ |
| | จันทบุรี | ๔,๓๖๔,๔๐๐ | - | - | ๒,๒๓๐ | ๖,๔๑๕ | ๘,๐๐๐ |
| | ระยอง | ๒๔๗,๓๐๐ | - | - | ๔๗๘ | ๑,๓๗๘ | ๗๐๐ |
| | ตราด | ๓๔๖,๘๐๐ | - | - | ๒,๓๑๐ | ๕,๒๘๕ | ๑๖,๘๐๐ |
| ภาค ๗ | สุพรรณบุรี | ๑๔,๘๘๔,๒๖๐ | - | - | ๑,๕๑๔ | ๔,๘๙๘ | ๖,๙๕๙ |
| | ราชบุรี | ๔๔๓,๘๘๐ | ๑๒,๐๐๐ | - | ๑๒๑ | ๓๙๓ | ๗๒๔ |
| ภาค ๘ | นครศรีธรรมราช | ๘,๕๒๗,๖๘๐ | - | - | ๑,๘๐๐ | ๕,๔๘๘ | ๑๘,๕๐๐ |
| ภาค ๙ | พิจิตร | ๑,๘๒๗,๗๒๐ | - | - | ๗,๗๑๔ | ๒๑,๙๘๔ | ๘๒,๕๐๐ |
| | แพร่ | ๒,๒๒๖,๗๒๐ | - | - | ๑,๕๐๓ | ๔,๕๐๕ | ๖,๖๐๐ |

| | | | | | | | |
|--------|-------------------|-------------------|------------------|---------------|----------------|------------------|----------------|
| | พิษณุโลก | ๑,๕๐๖,๖๐๐ | - | ๖,๙๙๗ | ๑๙๕ | ๕๑๕ | ๑,๖๒๓ |
| | สุโขทัย | ๒๗๗,๙๒๐ | - | ๓,๓๙๖ | ๓๐๖ | ๑,๑๒๔ | - |
| | น่าน | - | - | ๑,๕๐๐ | - | - | - |
| | อุตรดิตถ์ | ๔๑๑,๐๐๐ | ๑,๓๕๔,๐๕๐ | ๑,๐๐๘ | ๔,๗๖๐ | ๑๕,๒๕๐ | ๒,๐๐๐ |
| ภาค ๑๐ | สุราษฎร์ธานี | ๖๓๒,๐๐๐ | ๑๖๔,๐๐๐ | - | ๑๘๐ | ๖๔๐ | ๑,๑๐๐ |
| ภาค ๑๑ | อุบลราชธานี | ๑๒๕,๓๐๐ | - | - | ๑,๒๗๔ | ๔,๒๔๑ | - |
| | อำนาจเจริญ | ๓๐๐,๖๕๐ | - | ๖๐๐ | ๓,๗๕๓ | ๑๑,๗๒๖ | - |
| | ๓๗ จังหวัด | ๖๒,๑๓๐,๖๖๐ | ๗,๕๑๕,๒๗๓ | ๒๐,๕๐๑ | ๓๘๓,๔๗๔ | ๑,๒๐๒,๕๕๕ | ๑๘๗,๘๔๐ |

กระทรวงทรัพยากรธรรมชาติและสิ่งแวดล้อม
วันที่ ๓ กันยายน ๒๕๖๔

๑. กรม ทรัพยากรน้ำ สำนักงาน ทรัพยากรน้ำภาค ๖
๒. กิจกรรมที่ดำเนินการ ติดตั้งเครื่องสูบน้ำ ขนาด ๑๒ นิ้ว จำนวน ๑ เครื่อง เพื่อบรรเทาสถานการณ์น้ำท่วมชุมชน และพื้นที่การเกษตรของประชาชน หมู่ที่ ๕ บ้านดอนพูน ตำบลดอนยอ อำเภอเมืองนครนายก จังหวัดนครนายก
๓. ประโยชน์ที่ได้รับ ๓,๘๑๔ ไร่ - ลิตร
๒๕๔ คน คน



กระทรวงทรัพยากรธรรมชาติและสิ่งแวดล้อม
วันที่ ๓ กันยายน ๒๕๖๔

๑. กรม ทรัพยากรน้ำ สำนักงาน ทรัพยากรน้ำภาค ๔
๒. กิจกรรมที่ดำเนินการ ติดตั้งเครื่องสูบน้ำ ขนาด ๑๒ นิ้ว อัตราการสูบ ๑,๖๒๐ ลบ.ม./ชม. สูบน้ำจากบึงทุ่งพึงพิชไปยังหนองผักต้อ ระยะทาง ๖๐๐ เมตร เพื่อเพิ่มน้ำต้นทุนผลิตประปาหมู่บ้านสำหรับ อุบโภาค-บริโภาค บ้านโนนหอม หมู่ที่ ๘ ตำบลเพ็กใหญ่ อำเภอลำทะเมนชัย จังหวัดขอนแก่น
๓. ประโยชน์ที่ได้รับ _____ - _____ ไร่ _____ - _____ ลิตร
_____ ๒๐๙ ครัวเรือน _____ ๗๒๘ คน



