



รายงานการเฝ้าระวังติดตามสถานการณ์น้ำและความช่วยเหลือ ศูนย์ปฏิบัติการทรัพยากรธรรมชาติและสิ่งแวดล้อม (ด้านทรัพยากรน้ำ)

กระทรวงทรัพยากรธรรมชาติและสิ่งแวดล้อม

ศูนย์ป้องกันวิกฤติน้ำ กรมทรัพยากรน้ำ

โทรศัพท์ ๐ ๒๒๗๑ ๖๐๐๐ ต่อ ๖๔๔๕ โทรสาร ๐ ๒๒๗๘ ๖๖๒๙ www.dwr.go.th IDLine: mekhalawoc Email: mekhala@dwr.mail.go.th

ศูนย์เทคโนโลยีสารสนเทศทรัพยากรน้ำบาดาล กรมทรัพยากรน้ำบาดาล

โทรศัพท์ ๐ ๒๖๖๖ ๗๐๙๐ โทรสาร ๐ ๒๖๖๖ ๗๑๐๐ www.dgr.go.th Email: itcenter@dgr.mail.go.th

สำนักงานนโยบายและแผนทรัพยากรธรรมชาติและสิ่งแวดล้อม

โทรศัพท์ ๐ ๒๒๖๕๖๕๐๐ www.onep.go.th Email: webmaster@onep.go.th

รายงานฉบับที่ ๔๙๐/๒๕๖๔

เวลา ๑๕.๐๐ น.

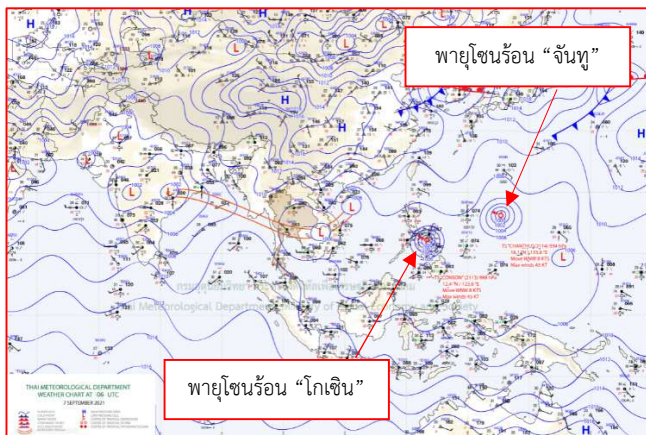
วันที่ ๗ กันยายน ๒๕๖๔

เรียนรมว.ทส. เลขานุการ รมว.ทส. ที่ปรึกษา รมว.ทส. ปกท.ทส. รอง ปกท.ทส. อทน. อทบ. และหน่วยงานที่เกี่ยวข้อง

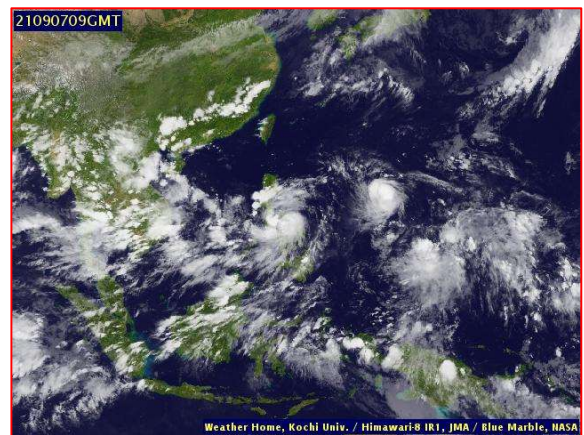
๑. สภาวะอากาศ เวลา ๑๒.๐๐ น. (กรมอุตุนิยมวิทยา)

พยากรณ์อากาศ ๒๔ ชั่วโมงข้างหน้า ประเทศไทยมีฝนตกต่อเนื่องและมีฝนตกหนักหลายพื้นที่ โดยมีฝนตกหนักมากบางแห่งในภาคตะวันออกเฉียงเหนือตอนล่าง ภาคกลาง และภาคตะวันออก เนื่องจากร่องมรสุมพาดผ่านภาคกลาง ภาคตะวันออก และภาคตะวันออกเฉียงเหนือตอนล่าง เข้าสู่หย่อมความกดอากาศต่ำบริเวณทะเลจีนใต้ ประกอบกับมรสุมตะวันตกเฉียงใต้ที่พัดปกคลุมทะเลอันดามัน ประเทศไทย และอ่าวไทย ขอให้ประชาชนที่อาศัยอยู่ในพื้นที่เสี่ยงภัยบริเวณภาคเหนือ ภาคตะวันออกเฉียงเหนือตอนล่าง ภาคกลาง และภาคตะวันออกระวังอันตรายจากฝนตกหนักและฝนตกสะสม ซึ่งอาจทำให้เกิดน้ำท่วมฉับพลันและน้ำป่าไหลหลากไว้ด้วย

อนึ่ง พายุโซนร้อน “โกนเซิน” (CONSON) ที่ปกคลุมตอนกลางของประเทศฟิลิปปินส์ กำลังเคลื่อนตัวไปทางทิศตะวันตกค่อนทางเหนือเล็กน้อย คาดว่าจะเคลื่อนตัวลงสู่ทะเลจีนใต้ในวันที่ ๙ กันยายน ๒๕๖๔ และจะเคลื่อนผ่านเกาะไหหลำลงสู่อ่าวตังเกี๋ยในช่วงวันที่ ๑๒-๑๓ กันยายน ๒๕๖๔

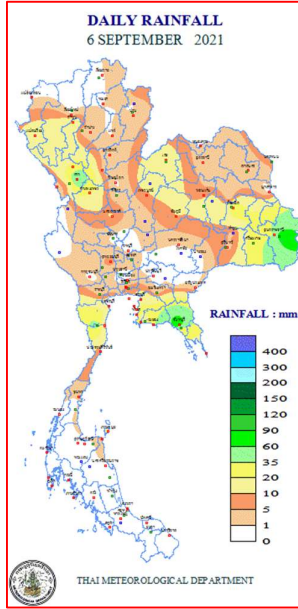


แผนที่อากาศ วันที่ ๗ ก.ย. ๒๕๖๔ เวลา ๑๓.๐๐ น.



ภาพถ่ายดาวเทียม วันที่ ๗ ก.ย. ๒๕๖๔ เวลา ๑๖.๐๐ น.

๒. ปริมาณฝนสะสม ณ เวลา ๐๗.๐๐น.(เมื่อวาน) - ๐๗.๐๐ น.(วันนี้) (กรมอุตุนิยมวิทยา)



จุดตรวจวัด	ปริมาณฝน (มม.)
จ.ยโสธร	๙๗.๖
จ.จันทบุรี	๘๑.๕
จ.อุบลราชธานี (สกษ.)	๖๙.๙
จ.ตาก	๖๒.๒
จ.ประจวบคีรีขันธ์ (หนองพลับ สกษ.)	๔๑.๙
จ.ชลบุรี (สัตหีบ)	๓๕.๓
จ.ระยอง	๓๒.๒

๓. ปริมาณฝนสะสมของพื้นที่ลาดเชิงเขา ๑๒ ชม. ที่ผ่านมา (กรมทรัพยากรน้ำ)

จุดตรวจวัด	ระดับการเตือน	ปริมาณฝน (มม./๑๒ ชม.)
บ้านมนต์คีรี ต.เมืองเก่า อ.เมืองสุโขทัย จ.สุโขทัย	-	๘๑.๕
บ้านขุนปวย ต.แม่วิน อ.แม่วาง จ.เชียงใหม่	-	๖๕.๕
บ้านน้ำพิ ต.ทุ่งช้าง อ.ทุ่งช้าง จ.น่าน	-	๖๒.๐
บ้านนาวัง ต.ตะเคียนเตี้ย อ.บางละมุง จ.ชลบุรี	-	๖๑.๐
บ้านสมัยเหนือ ต.สมัย อ.สบบปราบ จ.ลำปาง	-	๕๖.๕
บ้านก้อดยาว ต.แม่ข้าวต้ม อ.เมืองเชียงราย จ.เชียงราย	-	๔๙.๐
บ้านหนองเต่า ต.ลานหอย อ.บ้านด่านลานหอย จ.สุโขทัย	-	๔๘.๕
บ้านปางกุ่ม ต.แม่ปะ อ.เถิน จ.ลำปาง	-	๔๘.๐
บ้านห้วยไทรง ต.น้ำบ่อหลวง อ.สันป่าตอง จ.เชียงใหม่	-	๔๗.๐
บ้านหนองมะค่า ต.โป่งแดง อ.เมืองตาก จ.ตาก	-	๔๓.๕

๔. ค่าความชื้นในดิน (กรมทรัพยากรน้ำ/คณะกรรมการแม่น้ำโขง)

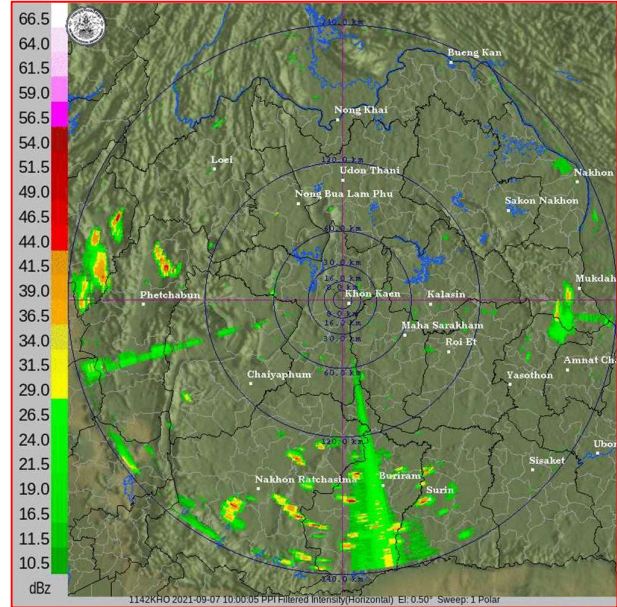
ภูมิภาค	ความชื้นในดิน [-] ๑ ส.ค. ๖๔	ความชื้นในดิน [-] ๓๑ ส.ค. ๖๔	แนวโน้ม
เหนือ	๒๐-๔๐	๒๐-๔๐	ทรงตัว
กลาง	๒๐-๔๐	๖๐-๘๐	เพิ่มขึ้น
ตะวันออกเฉียงเหนือ	๖๐-๘๐	๖๐-๘๐	ทรงตัว
ตะวันออก	๖๐-๘๐	๖๐-๘๐	ทรงตัว
ตะวันตก	๒๐-๔๐	๔๐-๖๐	เพิ่มขึ้น
ใต้	๖๐-๘๐	๖๐-๘๐	ทรงตัว

หมายเหตุ : ความชื้นในดิน ๐ หมายถึง ดินที่แห้งสนิท และ ๑๐๐ หมายถึง ดินที่อิ่มน้ำ

๕. เรดาร์ตรวจอากาศ ณ วันที่ ๗ กันยายน ๒๕๖๔ (กรมอุตุนิยมวิทยา)



สถานีสุวรรณภูมิ เวลา ๑๖.๓๐ น.



สถานีขอนแก่น เวลา ๑๗.๐๐ น.

จากเรดาร์ตรวจอากาศจะพบว่ามียกลุ่มเมฆฝนปกคลุมทั่วทุกภาคของประเทศไทย

๖. สถานการณ์น้ำในแหล่งเก็บกักน้ำ ณ วันที่ ๗ กันยายน ๒๕๖๔ (กรมชลประทาน กรมทรัพยากรน้ำ และสทช.)

๖.๑ สภาพน้ำในอ่างเก็บน้ำขนาดใหญ่ ปริมาณน้ำในอ่างฯ ๓๘,๑๑๒ ล้าน ลบ.ม. คิดเป็นร้อยละ ๕๔ (ปริมาณน้ำใช้การได้ ๑๔,๕๗๐ ล้าน ลบ.ม. คิดเป็นร้อยละ ๓๑) ปริมาณน้ำในอ่างฯ เทียบกับปี ๒๕๖๓ (๓๓,๙๙๒ ล้าน ลบ.ม. คิดเป็นร้อยละ ๔๘) มากกว่าปี ๒๕๖๓ จำนวน ๔,๑๒๐ ล้าน ลบ.ม. ปริมาณน้ำไหลลงอ่างฯ จำนวน ๒๒๕.๙๕ ลบ.ม. ปริมาณน้ำระบายจำนวน ๔๘.๖๐ ล้าน ลบ.ม. สามารถรับน้ำได้อีก ๓๒,๘๑๔ ล้าน ลบ.ม.

อ่างเก็บน้ำ	ปริมาตรน้ำในอ่าง		ปริมาตรน้ำใช้การได้		ปริมาตรน้ำไหลลงอ่าง		ปริมาตรน้ำระบาย		ปริมาตรน้ำรับได้อีก (ล้าน ม. ^๓) (ความจุที่ รณส.- ปริมาตรน้ำ ปัจจุบัน)
	ปริมาตร (ล้าน ม. ^๓)	% น้ำเก็บ กัก	ปริมาตร (ล้าน ม. ^๓)	% น้ำใช้ การ	วันนี้ (ล้าน ม. ^๓)	เมื่อวาน (ล้าน ม. ^๓)	วันนี้ (ล้าน ม. ^๓)	เมื่อวาน (ล้าน ม. ^๓)	
๑.ภูมิพล	๔,๖๙๖	๓๕	๘๙๖	๙	๑๙.๐๙	๑๓.๖๓	๑.๐๐	๑.๐๐	๘,๗๖๖
๒.สิริกิติ์	๓,๖๖๘	๓๙	๘๑๘	๑๒	๑๔.๕๕	๑๗.๐๓	๕.๐๐	๖.๐๐	๖,๘๔๐
๓.จุฬารัตน์	๙๕	๕๘	๕๘	๔๖	๑.๖๐	๐.๗๕	๐.๕๔	๐.๕๓	๘๖
๔.อุบลรัตน์	๗๒๗	๓๐	๑๔๖	๘	๒๑.๖๑	๑๒.๖๗	๓.๐๑	๓.๐๑	๓,๙๑๓
๕.ลำปาว	๖๒๙	๓๒	๕๒๙	๒๘	๑๑.๑๒	๘.๑๑	๓.๖๐	๓.๔๓	๑,๘๒๑
๖.สิรินธร	๑,๒๙๖	๖๖	๔๖๕	๔๑	๕.๑๔	๒.๙๐	๐.๐๐	๐.๐๐	๖๗๐
๗.ป่าสักชลสิทธิ์	๑๒๒	๑๓	๑๑๙	๑๒	๓.๘๖	๑๖.๓๑	๐.๒๖	๐.๒๖	๘๓๘
๘.ศรีนครินทร์	๑๒,๗๘๖	๗๒	๒,๕๒๑	๓๔	๔๕.๔๗	๕๓.๗๕	๕.๐๖	๕.๐๑	๕,๙๘๔
๙.วีรลวงกรณ์	๖,๓๒๗	๗๑	๓,๓๑๕	๕๗	๓๕.๒๑	๓๘.๔๔	๘.๘๗	๙.๐๐	๔,๖๗๓
๑๐.ขุนด่านปราการชล	๑๖๘	๗๕	๑๖๓	๗๔	๑.๕๖	๒.๓๐	๐.๙๑	๑.๗๗	๕๗
๑๑.รัชชประภา	๓,๗๐๔	๖๖	๒,๓๕๒	๕๕	๖.๒๘	๔.๗๖	๕.๙๓	๓.๐๑	๒,๔๔๐
๑๒.บางกลาง	๗๐๓	๔๘	๔๒๖	๓๖	๒.๓๕	๒.๗๒	๒.๙๕	๒.๙๘	๘๘๗

๖.๒ อ่างเก็บน้ำขนาดกลาง ๔๑๒ แห่ง มีปริมาณน้ำ ๒,๗๐๕ ล้าน ลบ.ม. (๕๓%) ปริมาณน้ำใช้การ ๒,๓๑๖ ล้าน ลบ.ม. (๔๙%)

๖.๓ แหล่งน้ำธรรมชาติขนาดใหญ่ ๗ แห่ง มีปริมาณน้ำรวม ๒๑๐.๐๐ ล้าน ลบ.ม. (๓๖%)

๖.๔ แหล่งน้ำในพื้นที่นอกเขตชลประทาน ๑๐๒,๐๙๙ แห่ง มีปริมาณน้ำรวม ๔,๔๒๓ ล้าน ลบ.ม. (๕๒%)

๖.๕ อ่างเก็บน้ำขนาดกลางนอกเขตชลประทาน ๖๕ แห่ง ภายใต้งานดูแลของกรมทรัพยากรน้ำปริมาณน้ำปัจจุบัน ๑๒๘.๘๑ ล้านลบ.ม. (๕๕%)

ภูมิภาค	จำนวน (แห่ง)	ปริมาณรวม (ล้าน ลบ.ม.)	ปริมาณน้ำ (ล้าน ลบ.ม.)							ปัจจุบัน	
			เดือน						๖ ก.ย. ๖๔	ร้อยละ	
			มี.ค. ๖๔	เม.ย. ๖๔	พ.ค. ๖๔	มิ.ย. ๖๔	ก.ค. ๖๔	ส.ค. ๖๔			
เหนือ	๑๗,๒๔๙	๑,๑๐๓	๔๒๐.๐๙	๓๔๙.๕๒	๓๕๓.๔๑	๓๖๕.๕๑	๓๕๐.๙๔	๓๙๔.๓๗	๔๔๙.๐๘	๔๕	
ตะวันออกเฉียงเหนือ	๕๔,๕๕๗	๓,๕๖๔	๒,๖๒๕.๑๑	๒,๒๕๖.๘๗	๒,๑๗๐.๘๐	๒,๑๓๓.๖๔	๒,๑๕๐.๓๖	๒,๒๓๕.๕๕	๒,๒๗๔.๕๑	๔๙	
กลาง	๑๖,๓๖๗	๑,๑๓๗	๙๗๑.๕๒	๗๙๐.๐๙	๗๕๑.๒๒	๗๓๒.๐๔	๖๐๙.๗๔	๗๒๓.๖๘	๗๖๗.๐๒	๔๓	
ตะวันออก	๗,๘๐๔	๖๓๕	๖๔๙.๓๗	๕๕๒.๘๕	๕๐๐.๓๙	๕๒๒.๕๕	๔๗๙.๖๕	๕๔๐.๔๐	๖๔๘.๐๙	๕๕	
ตะวันตก	๒,๕๐๖	๗๑๑	๑๓๕.๗๐	๑๒๑.๐๕	๑๑๙.๘๔	๑๑๓.๙๒	๙๖.๓๔	๙๔.๔๓	๙๖.๖๙	๖๔	
ใต้	๓,๖๒๖	๑,๓๑๙	๒๘๑.๐๘	๒๕๔.๐๖	๒๔๒.๑๗	๒๒๖.๔๓	๒๐๐.๙๕	๑๙๕.๒๒	๑๘๗.๖๖	๕๐	
รวม	๑๐๒,๐๙๙.๐๐	๘,๔๗๐	๕,๐๘๒.๘๘	๔,๓๑๔.๓๕	๔,๑๓๗.๘๓	๔,๐๙๓.๙๙	๓,๘๘๗.๙๙	๔,๑๘๓.๖๕	๔,๔๒๓.๐๕	๕๐	

๗. สถานการณ์น้ำในประเทศ ณ วันที่ ๔ - ๗ กันยายน ๒๕๖๔ (กรมชลประทาน)

สถานี	แม่น้ำ	อำเภอ	จังหวัด	ระดับตลิ่ง (ม.รทก.)	ระดับน้ำ (ม.รทก.)				แนวโน้ม	เปรียบเทียบระดับตลิ่ง
					เสาร์	อาทิตย์	จันทร์	อังคาร		
					๔ ก.ย.	๕ ก.ย.	๖ ก.ย.	๗ ก.ย.		
P.๑	ปิง	เมือง	เชียงใหม่	๓.๗๐	๑.๔๘	๑.๔๕	๑.๓๓	๑.๓๐	ลดลง	-๒.๔๐
W.๑C	วัง	เมือง	ลำปาง	๕.๒๐	๐.๑๑	-๐.๐๗	๐.๐๒	-๐.๐๗	ลดลง	-๕.๒๗
Y.๑๖	ยม	บางระกำ	พิษณุโลก	๗.๓๐	๕.๓๙	๕.๔๑	๕.๔๑	๕.๐๖	ลดลง	-๒.๒๔
N.๗A	น่าน	เมือง	พิจิตร	๙.๘๗	๓.๐๕	๓.๑๘	๓.๑๗	๒.๙๐	ลดลง	-๖.๙๗
C.๒	เจ้าพระยา	เมือง	นครสวรรค์	๒๖.๒๐	๑๙.๓๖	๑๙.๖๑	๑๙.๘๙	๒๐.๐๒	เพิ่มขึ้น	-๖.๑๘
C.๑๓	เจ้าพระยา	สรรพยา	ชัยนาท	๑๖.๓๔	๘.๓๘	๘.๗๓	๙.๐๕	๙.๓๗	เพิ่มขึ้น	-๖.๙๗
M.๖A	มูล	สตึก	บุรีรัมย์	๖.๐๐	๐.๓๕	๐.๕๘	๐.๗๑	๐.๘๑	เพิ่มขึ้น	-๕.๑๙
M.๗	มูล	เมือง	อุบลราชธานี	๗.๐๐	๒.๕๓	๒.๖๖	๒.๘๑	๒.๙๘	เพิ่มขึ้น	-๔.๐๒
M.๑๙๑	ลำตะคอง	เมือง	นครราชสีมา	๓.๕๐	๑.๓๒	๑.๒๑	๑.๒๑	๑.๑๙	ลดลง	-๒.๓๑
M.๖๙	ลำเซบก	ตระการพืชผล	อุบลราชธานี	๗.๓๐	๕.๒๖	๕.๔๗	๕.๗๐	๕.๘๓	เพิ่มขึ้น	-๑.๔๗
X.๖๔	คลองท่าแซะ	ท่าแซะ	ชุมพร	๑๗.๑๓	๗.๘๘	๘.๑๘	๘.๑๘	๘.๑๗	ลดลง	-๘.๙๖
X.๑๔๙	คลองกลาย	นบพิตำ	นครศรีธรรมราช	๓๓.๙๖	๒๗.๔๙	๒๗.๕๖	๒๗.๔๔	๒๗.๔๔	ทรงตัว	-๖.๕๒
X.๒๗๔	แม่น้ำโก-ลก	แว้ง	นราธิวาส	๒๔.๑๘	๑๘.๘๐	๑๘.๗๗	๑๘.๗๔	๑๘.๗๒	ลดลง	-๕.๔๖
X.๓๗A	แม่น้ำตาปี	พระแสง	สุราษฎร์ธานี	๑๑.๗๐	๗.๖๙	๗.๓๕	๖.๙๓	๖.๕๙	ลดลง	-๕.๑๑

*** ยังไม่ได้รับรายงาน

๘. สถานการณ์น้ำในพื้นที่ลุ่มน้ำโขง ณ วันที่ ๗ กันยายน ๒๕๖๔ (คณะกรรมการแม่น้ำโขง)

สถานี	ระดับอ้างอิง (ม.รทก.)	ระดับตลิ่ง (ม.)	ระดับน้ำ (ม.)		เทียบกับ ระดับตลิ่ง (ม.)	ระดับน้ำคาดการณ์ (ม.)				
			๖ ก.ย.	๗ ก.ย.		๘ ก.ย.	๙ ก.ย.	๑๐ ก.ย.	๑๑ ก.ย.	๑๒ ก.ย.
เขื่อนจันทอง (จีน)	-	-	๕๓๕.๖๓	๕๓๕.๖๕	-	-	-	-	-	-
เชียงแสน (เชียงราย)	๓๕๗.๑๑๐	๑๒.๘๐	๓.๒๒	๓.๓๐	-๙.๕๐	๓.๔๐	๓.๔๗	๓.๕๑	๓.๕๙	๓.๖๕
หลวงพระบาง (สปป.ลาว)	๒๖๗.๑๙๕	๑๘.๐๐	๑๐.๒๔	๑๐.๒๘	-๗.๗๒	๑๐.๔๐	๑๐.๕๓	๑๐.๖๓	๑๐.๗๐	๑๐.๗๕
เชียงคาน (เลย)	๑๙๔.๑๑๘	๑๖.๐๐	๗.๙๑	๘.๑๐	-๗.๙๐	๘.๒๐	๘.๓๐	๘.๔๐	๘.๔๖	๘.๕๒
เวียงจันทน์ (สปป.ลาว)	๑๕๘.๐๔๐	๑๒.๕๐	๕.๒๘	๕.๑๔	-๗.๓๖	๕.๒๕	๕.๓๕	๕.๔๖	๕.๕๖	๕.๖๓
เมือง (หนองคาย)	๑๕๓.๖๔๘	๑๒.๒๐	๕.๓๑	๕.๑๓	-๗.๐๗	๕.๒๐	๕.๒๙	๕.๔๐	๕.๕๒	๕.๖๑
ปากซัน (สปป.ลาว)	๑๔๒.๑๒๕	๑๔.๕๐	๖.๘๑	๖.๖๙	-๗.๘๑	๖.๔๗	๖.๕๐	๖.๕๖	๖.๖๓	๖.๗๒
เมือง (นครพนม)	๑๓๐.๙๖๑	๑๒.๐๐	๕.๗๔	๕.๗๕	-๖.๒๕	๕.๗๐	๕.๖๐	๕.๖๒	๕.๖๖	๕.๗๑
ท่าแขก (สปป.ลาว)	๑๒๙.๖๒๙	๑๔.๐๐	๖.๙๐	๖.๙๐	-๗.๑๐	๖.๘๔	๖.๗๒	๖.๗๕	๖.๘๐	๖.๘๖
เมือง (มุกดาหาร)	๑๒๔.๒๑๙	๑๒.๕๐	๕.๕๕	๕.๕๗	-๖.๙๓	๕.๕๕	๕.๕๒	๕.๔๖	๕.๔๘	๕.๕๓
สะพานมิตรภาพ (สปป.ลาว)	๑๒๕.๕๑๐	๑๓.๐๐	๓.๒๐	๓.๓๘	-๙.๖๒	๓.๔๕	๓.๕๐	๓.๕๒	๓.๕๕	๓.๕๘
โขงเดิม (อุบลราชธานี)	๘๙.๐๓๐	๑๔.๕๐	๖.๓๑	๖.๔๗	-๘.๐๓	๖.๕๖	๖.๕๒	๖.๔๗	๖.๔๐	๖.๔๔
ปากซัน (สปป.ลาว)	๘๖.๔๙๐	๑๒.๐๐	๔.๖๒	๕.๐๕	-๖.๙๕	๕.๒๕	๕.๑๕	๕.๐๕	๕.๐๐	๕.๐๓

*** ไม่มีสถานการณ์, สีเขียว (น้ำต่ำกว่าตลิ่ง) / สีแดง (น้ำล้นตลิ่ง)

๙. สถานการณ์เตือนภัย Early Warning ณ วันที่ ๗ กันยายน ๒๕๖๔ (กรมทรัพยากรน้ำ)

[เวลา ๐๘.๐๐ น. - ๑๕.๐๐ น. (วันนี้)]

การแจ้งเตือน	สถานี	การแจ้งเตือน
เตือนสีแดง (อพยพ)	-	-
เตือนสีเหลือง (เตือนภัย)	บ้านคลองพร้าว ตำบลเกาะช้าง อำเภอเกาะช้าง จังหวัดตราด	ปริมาณฝนสะสม ๑๒ ชั่วโมง ๑๒๖.๐ มิลลิเมตร
เตือนสีเขียว (เฝ้าระวัง)	บ้านคลองสน ตำบลเกาะช้าง อำเภอเกาะช้าง จังหวัดตราด	ปริมาณฝนสะสม ๑๒ ชั่วโมง ๑๐๘.๕ มิลลิเมตร

***สำนักงานทรัพยากรน้ำภาคที่เกี่ยวข้องได้ดำเนินการแจ้งอาสาสมัครและเครือข่าย รวมถึงหน่วยงานที่เกี่ยวข้องในพื้นที่เสี่ยงภัยแล้ว

๑๐. พื้นที่ติดตามและเฝ้าระวังสถานการณ์ธรณีพิบัติภัย ณ วันที่ ๗ กันยายน ๒๕๖๔ (กรมทรัพยากรธรณี)

เนื่องจากในพื้นที่เสี่ยงดินถล่มมีฝนตกต่อเนื่อง โดยเฉพาะในบริเวณภาคเหนือ จังหวัดตาก เชียงใหม่ เชียงราย น่าน ภาคกลาง จังหวัดกาญจนบุรี และภาคตะวันออก จังหวัดจันทบุรี และตราด ศูนย์ปฏิบัติการธรณีพิบัติภัย จึงได้ทำการเฝ้าระวัง และติดตามสถานการณ์ธรณีพิบัติภัยดินถล่มและน้ำป่าไหลหลากเป็นพิเศษ และจะทำการแจ้งอาสาสมัครเครือข่ายในพื้นที่เสี่ยงภัยต่อไป

๑๑. เหตุการณ์วิกฤตน้ำปัจจุบัน ณ วันที่ ๗ กันยายน ๒๕๖๔ [เวลา ๐๘.๐๐ น. - ๑๕.๐๐ น. (วันนี้)]

ไม่มีสถานการณ์

๑๒. สถานการณ์ภาวะน้ำท่วม และสถานการณ์ฝนแล้ง/ฝนทิ้งช่วง ณ วันที่ ๗ กันยายน ๒๕๖๔ (ปก.)

อุทกภัย

จนครราชสีมา วันที่ ๕ ก.ย. ๖๔ เวลา ๑๗.๐๐ น. เกิดฝนตกหนักส่งผลให้น้ำเอ่อล้นตลิ่งเข้าท่วมในพื้นที่ อ.โนนสูง ต.จันอัด ประชาชนได้รับผลกระทบ ๓ คราวเรือน ไม่มีผู้บาดเจ็บและเสียชีวิต ปัจจุบันระดับน้ำลดลง

จนครสวรรค์ วันที่ ๖ ก.ย. ๖๔ เวลา ๑๑.๓๐ น. เกิดฝนตกหนักส่งผลให้น้ำท่วมขังในพื้นที่ อ.ตาคลี ต.ตาคลี (ม.๕,๖,๒๓) ประชาชนได้รับผลกระทบ ๓๐ คราวเรือน ไม่มีผู้บาดเจ็บและเสียชีวิต ปัจจุบันระดับน้ำลดลง

๑๓. การคาดหมายลักษณะอากาศ ๗ วันข้างหน้า (ระหว่างวันที่ ๗ - ๑๓ กันยายน ๒๕๖๔)

ในช่วงวันที่ ๗ - ๑๐ ก.ย. ๖๔ ร่องมรสุมพาดผ่านภาคเหนือ ภาคกลาง ภาคตะวันออก และภาคตะวันออกเฉียงเหนือ เข้าสู่หย่อมความกดอากาศต่ำบริเวณทะเลจีนใต้ ประกอบกับมรสุมตะวันตกเฉียงใต้ที่พัดปกคลุมทะเลอันดามัน ประเทศไทย และอ่าวไทยจะมีกำลังแรงขึ้น ทำให้ประเทศไทยมีฝนเพิ่มขึ้นและมีฝนตกหนักถึงหนักมากบางแห่ง

ในช่วงวันที่ ๑๑ - ๑๓ ก.ย. ๖๔ ร่องมรสุมจะเลื่อนขึ้นมาพาดภาคเหนือและภาคตะวันออกเฉียงเหนือตอนบน ในขณะที่มรสุมตะวันตกเฉียงใต้ที่ยังคงพัดปกคลุมทะเลอันดามัน ภาคใต้ และอ่าวไทยทำให้ประเทศไทยมีฝนลดลงแต่ยังคงมีฝนฟ้าคะนองเกิดขึ้นและมีฝนตกหนักบางแห่ง

สำหรับในช่วงวันที่ ๘ - ๑๓ ก.ย. ๖๔ คลื่นลมบริเวณทะเลอันดามันและอ่าวไทยจะมีกำลังแรงขึ้น โดยบริเวณทะเลอันดามันและอ่าวไทยตอนบนมีคลื่นสูงประมาณ ๒ เมตร บริเวณที่มีฝนฟ้าคะนองคลื่นสูงมากกว่า ๒ เมตร

อนึ่ง พายุโซนร้อน “โกนเซิน” (CONSON) ที่ปกคลุมตอนกลางของประเทศฟิลิปปินส์ กำลังเคลื่อนตัวไปทางทิศตะวันตกค่อนทางเหนือเล็กน้อย คาดว่าจะเคลื่อนตัวลงสู่ทะเลจีนใต้ในวันที่ ๙ กันยายน ๒๕๖๔ และจะเคลื่อนผ่านเกาะไหหลำลงสู่อ่าวตังเกี๋ยในช่วงวันที่ ๑๒-๑๓ กันยายน ๒๕๖๔

๑๔. ความช่วยเหลือภัยแล้งสะสมของกรมทรัพยากรน้ำ

ความช่วยเหลือในพื้นที่ประสบปัญหาภัยแล้ง ตั้งแต่วันที่ ๑ ตุลาคม ๒๕๖๓ - ๗ กันยายน ๒๕๖๔

หน่วยงาน	จังหวัด	ปริมาณการ สูบน้ำ (ลบ.ม.)	ปริมาณการ แจกจ่ายน้ำสะอาด (ลิตร)	น้ำดื่ม บรรจุ ขวด (ขวด)	ประโยชน์ที่ได้รับ		
					อุปโภค-บริโภค		พื้นที่เกษตร (ไร่)
					ครัวเรือน	ประชากร	
ภาค ๑	ลำปาง	๕๑๔,๓๐๐	๔,๓๐๒,๑๖๙	๖๐๐	๑๗๑,๖๘๐	๔๖๒,๐๔๘	๒,๖๑๑
	เชียงใหม่	-	๒๐๕,๕๕๖	-	๒๑,๒๐๑	๘๗,๖๗๕	-
	แม่ฮ่องสอน	-	๑๘๑,๓๑๙	-	๙,๒๔๘	๖๐,๙๘๖	-
	เชียงราย	๒๕๕,๐๐๐	๙๘๐,๖๘๒	๑,๙๐๐	๕๘,๔๖๗	๑๘๑,๕๓๗	-
	กำแพงเพชร	-	๑๙๗,๕๕๖	-	๔๔,๑๒๕	๑๗๙,๓๑๐	-
	พะเยา	๓๘๕,๕๐๐	-	-	๕๐๐	๑,๓๕๐	-
	ตาก	๑๙๒,๐๐๐	-	-	๒๐๒	๖,๐๐๐	๕,๕๐๐
	ลำพูน	๓,๑๓๔,๙๐๐	-	๒,๐๐๐	๑๐๐	๔๒๐	๔,๗๐๐
ภาค ๒	อุทัยธานี	๗๗,๗๖๐	-	-	-	-	๔,๐๐๐
	นครสวรรค์	๑๑,๕๐๘,๔๘๐	๓๐,๐๐๐	-	๖,๙๓๑	๔๐,๕๖๔	๔๕,๓๐๐
	เพชรบูรณ์	๑๖,๒๐๐	-	-	๑,๒๐๐	๔,๘๐๐	-
	ลพบุรี	๔,๒๗๑,๔๐๐	-	-	๔๓,๘๑๒	๑๖๓,๑๗๒	-
	ปทุมธานี	๓,๓๒๖,๔๐๐	-	-	๕,๒๒๘	๑๗,๗๒๕	๑๗,๗๖๔
	สระบุรี	๕,๑๕๓,๔๐๐	-	-	๑,๖๓๐	๑๓,๘๑๑	๒๐,๙๐๐
ภาค ๓	สกลนคร	๓,๕๖๖,๒๐๐	-	-	๔,๑๔๒	๑๕,๑๓๑	๒,๓๘๓
	อุดรธานี	๕,๒๓๔,๕๐๐	๑๐๘,๐๐๐	๑,๕๐๐	๔,๓๑๑	๒๐,๒๒๕	๑,๓๙๐
	หนองคาย	๕๘๘,๔๐๐	-	-	๓๗๐	๑,๔๔๒	๕,๘๐๐
	เลย	-	๗๒,๐๐๐	-	๗๖	๑,๐๗๙	-
	หนองบัวลำภู	-	-	๑,๐๐๐	-	-	-
ภาค ๔	ขอนแก่น	๑,๗๗๔,๗๕๐	-	-	๒,๗๐๗	๑๐,๒๓๐	-
	มหาสารคาม	๑๒๐,๓๐๐	-	-	๔๖๙	๑,๘๗๖	-
ภาค ๕	บุรีรัมย์	๕๑๒,๐๐๐	-	-	๓,๒๙๖	๑๐,๐๖๙	-
	นครราชสีมา	๘๙๙,๕๐๐	-	-	๓,๒๖๖	๑๐,๕๔๐	๑,๐๐๐
ภาค ๖	สระแก้ว	๑,๑๖๙,๖๐๐	-	-	๑๔,๓๕๐	๕๐,๐๐๐	-
	ปราจีนบุรี	๔,๕๐๗,๙๐๐	-	-	๑,๐๒๒	๓,๔๘๖	๖,๑๕๐
	จันทบุรี	๔,๓๖๔,๔๐๐	-	-	๒,๒๓๐	๖,๔๑๕	๘,๐๐๐

	ระยอง	๒๔๗,๓๐๐	-	-	๔๗๘	๑,๓๗๘	๗๐๐
	ตราด	๑๔,๔๐๐	-	-	๒๕๔	๗๙๕	๓,๘๑๔
ภาค ๗	สุพรรณบุรี	๓๔๖,๘๐๐	-	-	๒,๓๑๐	๕,๒๘๕	๑๖,๘๐๐
	ราชบุรี	๑๕,๐๗๕,๗๘๐	-	-	๑,๕๑๔	๔,๘๙๘	๖,๙๕๙
ภาค ๘	นครศรีธรรมราช	๔๙๘,๙๖๐	๑๒,๐๐๐	-	๑๒๑	๓๙๓	๗๒๔
ภาค ๙	พิจิตร	๘,๕๒๗,๖๘๐	-	-	๑,๘๐๐	๕,๔๘๘	๑๘,๕๐๐
	แพร่	๑,๘๕๐,๒๒๐	-	-	๗,๗๑๔	๒๑,๙๘๔	๘๒,๕๐๐
	พิษณุโลก	๒,๒๒๖,๗๒๐	-	-	๑,๕๐๓	๔,๕๐๕	๖,๖๐๐
	สุโขทัย	๑,๕๐๖,๖๐๐	-	๖,๙๙๗	๑๙๕	๕๑๕	๑,๖๒๓
	น่าน	๒๗๗,๙๒๐	-	๓,๓๙๖	๓๐๖	๑,๑๒๔	-
	อุตรดิตถ์	-	-	๑,๕๐๐	-	-	-
ภาค ๑๐	สุราษฎร์ธานี	๔๑๑,๐๐๐	๑,๔๑๘,๔๕๐	๑,๐๐๘	๔,๗๖๐	๑๕,๒๕๐	๒,๐๐๐
ภาค ๑๑	อุบลราชธานี	๖๓๒,๐๐๐	๑๖๔,๐๐๐	-	๑๘๐	๖๔๐	๑,๑๐๐
	อำนาจเจริญ	๑๒๕,๓๐๐	-	-	๑,๒๗๔	๔,๒๔๑	-
	๔๑ จังหวัด	๘๓,๖๑๔,๒๒๐	๗,๖๗๑,๗๓๒	๒๐,๕๐๑	๔๒๖,๗๒๕	๑,๔๒๘,๑๑๓	๒๖๖,๘๑๘

จึงเรียนมาเพื่อโปรดทราบ

นายสมฤทธิ์ วิไลพรรัตน์
รองอธิบดีกรมทรัพยากรน้ำ
ประธานคณะกรรมการศูนย์ปฏิบัติการ
ทรัพยากรธรรมชาติและสิ่งแวดล้อม
(ด้านทรัพยากรน้ำ)