

# รายงานสรุปสภาพน้ำในอ่างเก็บน้ำขนาดใหญ่และขนาดกลาง

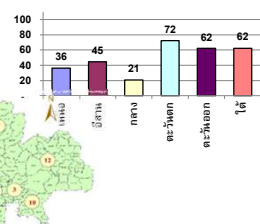
รายงานสถานการณ์ ณ วันที่ 8 กันยายน 2564



ปริมาณน้ำในอ่างที่ใช้การได้ในสปีดน้ำ + มากกว่า / - น้อยกว่า สปีดน้ำก่อน 1,138.68 ล้าน ลบ.ม.

สรุปสถานการณ์ปริมาณน้ำในอ่างเก็บน้ำที่ใช้ในทุกกิจกรรมทั่วประเทศ มากกว่า ปริมาณน้ำที่เก็บเข้าอ่าง เมื่อเทียบกับสปีดน้ำที่ผ่านมา ควรใช้ไม่อย่างระมัดระวัง

% ปริมาณน้ำรวมแต่ละภาคภูมิ



เปรียบเทียบปริมาณน้ำรวมทั่วประเทศ ปัจจุบัน  
กับปี 64 และ ปี 63

วันที่ 8 กันยายน 2564 เท่ากับ

38,432 ล้าน ลบ.ม. หรือ เท่ากับ

64%

วันที่ 8 กันยายน 2563 เท่ากับ

34,580 ล้าน ลบ.ม. หรือ เท่ากับ

49%

ภาค	สถานการณ์ปริมาณน้ำในอ่าง				ปริมาณน้ำเปลี่ยนแปลง (ล้าน ม.³)	สถานะ
	ลดลง (แห่ง)	คงที่ (แห่ง)	เพิ่มขึ้น (แห่ง)	รวม (แห่ง)		
ภาคเหนือ	-	1	6	7	302.00	ปริมาณน้ำในอ่างเก็บน้ำเพิ่มขึ้น
ภาคตะวันออกเฉียงเหนือ	-	-	12	12	144.00	ปริมาณน้ำในอ่างเก็บน้ำเพิ่มขึ้น
ภาคกลาง	-	-	3	3	97.00	ปริมาณน้ำในอ่างเก็บน้ำเพิ่มขึ้น
ภาคตะวันออก	-	-	2	2	460.00	ปริมาณน้ำในอ่างเก็บน้ำเพิ่มขึ้น
ภาคตะวันออกเฉียงเหนือ	-	-	10	10	80.68	ปริมาณน้ำในอ่างเก็บน้ำเพิ่มขึ้น
ภาคใต้	-	-	4	4	55.00	ปริมาณน้ำในอ่างเก็บน้ำเพิ่มขึ้น
รวมทั้งประเทศ	-	1	37	38	1138.68	ปริมาณน้ำในอ่างเก็บน้ำเพิ่มขึ้น



ภาค	อ่างเก็บน้ำ	ความจุที่ (ล้าน ม.³)	ปริมาณน้ำที่ใช้งานได้จริง (ล้าน ม.³)	ใช้การได้จริง (ล้าน ม.³)	ปริมาณน้ำรวม วันที่ 8 กันยายน 2563		ปัจจุบัน วันที่ 8 กันยายน 2564				สปีดน้ำก่อน วันที่ 2 กันยายน 2564				ปริมาณน้ำ + เพิ่มขึ้น - ลดลง (ล้าน ม.³)	สถานการณ์ปริมาณน้ำในอ่าง
					%	%	ปริมาณน้ำรวม		ปริมาณน้ำใช้การได้จริง		ปริมาณน้ำรวม		ปริมาณน้ำใช้การได้จริง			
							ปริมาณน้ำ (ล้าน ม.³)	%	ปริมาณน้ำ (ล้าน ม.³)	%	ปริมาณน้ำ (ล้าน ม.³)	%	ปริมาณน้ำ (ล้าน ม.³)	%		
<b>ภาคเหนือ (7)</b>																
1	ภูฝอยลม (2) ลาก	13,462	3,800	9,662	4,516	34%	4,711	35%	911	9%	4,607	34%	807	8%	104.00	เพิ่มขึ้น
2	สิริกิติ์ (2) อุดรศักดิ์	9,510	2,850	6,660	5,011	53%	3,678	39%	828	12%	3,626	38%	776	12%	52.00	เพิ่มขึ้น
3	แม่จัด เชียงใหม่	265	12	253	122	46%	92	35%	80	32%	92	35%	80	32%	-	คงที่
4	แม่แฝด เชียงใหม่	263	14	249	105	40%	47	18%	33	13%	46	17%	32	13%	1.00	เพิ่มขึ้น
5	กัวลม ลำปาง	106	3	103	58	55%	46	43%	43	42%	43	41%	40	39%	3.00	เพิ่มขึ้น
6	กัวลันดา ลำปาง	170	6	164	94	55%	56	33%	50	30%	55	32%	49	30%	1.00	เพิ่มขึ้น
7	แควน้อย พิษณุโลก	939	43	896	264	28%	359	38%	316	35%	273	29%	230	26%	86.00	เพิ่มขึ้น
	แม่เมอ	110	16	94	25	23%	70	64%	54	57%	54	49%	38	40%	16.00	เพิ่มขึ้น
	<b>รวมภาคเหนือ 34.85%</b>	<b>24,825</b>	<b>6,744</b>	<b>18,081</b>	<b>10,195</b>	<b>41%</b>	<b>9,060</b>	<b>36%</b>	<b>2,316</b>	<b>13%</b>	<b>8,796</b>	<b>35%</b>	<b>2,014</b>	<b>11%</b>	<b>302.00</b>	<b>เพิ่มขึ้น</b>
<b>ภาคตะวันออกเฉียงเหนือ (12)</b>																
8	ห้วยหลวง อุดรธานี	136	7	129	44	32%	47	35%	40	31%	45	33%	38	29%	2.00	เพิ่มขึ้น
9	น้ำอูน สกลนคร	520	45	475	236	45%	222	43%	177	37%	217	42%	172	36%	5.00	เพิ่มขึ้น
10	น้ำพอง (2) สกลนคร	165	8	157	54	33%	61	37%	53	34%	57	35%	49	31%	4.00	เพิ่มขึ้น
11	จันทบูรณ์ (2) ขัยภูมิ	164	37	127	55	34%	96	59%	59	46%	92	56%	55	43%	4.00	เพิ่มขึ้น
12	อุบลรัตน์ (2) ขอนแก่น	2,431	581	1,850	460	19%	734	30%	153	8%	680	28%	99	5%	54.00	เพิ่มขึ้น
13	ลำปาว กาฬสินธุ์	1,980	100	1,880	777	39%	632	32%	532	28%	616	31%	516	27%	16.00	เพิ่มขึ้น
14	ลำตะคอง นครราชสีมา	314	22	292	99	32%	215	68%	193	66%	209	67%	187	64%	6.00	เพิ่มขึ้น
15	ลำพระเพลิง นครราชสีมา	155	1	154	42	27%	103	66%	102	66%	98	63%	97	63%	5.00	เพิ่มขึ้น
16	มูลบน นครราชสีมา	141	7	134	27	19%	103	73%	96	72%	96	68%	89	66%	7.00	เพิ่มขึ้น
17	ลำตะของ นครราชสีมา	275	7	268	44	16%	167	61%	160	60%	163	59%	156	58%	4.00	เพิ่มขึ้น
18	ลำางทอง บุรีรัมย์	121	3	118	20	17%	66	55%	63	53%	65	54%	62	53%	1.00	เพิ่มขึ้น
19	สิรินธร (2) อุบลราชธานี	1,966	831	1,135	1,235	63%	1,303	66%	472	42%	1,267	64%	436	38%	36.00	เพิ่มขึ้น
	<b>รวมภาคตะวันออกเฉียงเหนือ 11.80%</b>	<b>8,369</b>	<b>1,649</b>	<b>6,720</b>	<b>3,092</b>	<b>37%</b>	<b>3,749</b>	<b>45%</b>	<b>2,100</b>	<b>31%</b>	<b>3,607</b>	<b>43%</b>	<b>1,956</b>	<b>29%</b>	<b>144.00</b>	<b>เพิ่มขึ้น</b>
<b>ภาคกลาง (3)</b>																
20	ป่าสักชลสิทธิ์ ลพบุรี	960	3	957	67	7%	136	14%	133	14%	64	7%	61	6%	72.00	เพิ่มขึ้น
21	ทับเสลา อุทัยธานี	160	17	143	33	21%	44	28%	27	19%	37	23%	20	14%	7.00	เพิ่มขึ้น
22	กระเสียว สุพรรณบุรี	299	99	200	60	20%	117	39%	18	9%	99	33%	-	0%	18.00	เพิ่มขึ้น
	<b>รวมภาคกลาง 1.92%</b>	<b>1,419</b>	<b>119</b>	<b>1,300</b>	<b>161</b>	<b>11%</b>	<b>297</b>	<b>21%</b>	<b>178</b>	<b>13%</b>	<b>200</b>	<b>14%</b>	<b>81</b>	<b>6%</b>	<b>97.00</b>	<b>เพิ่มขึ้น</b>
<b>ภาคตะวันออก (2)</b>																
23	ศรีนครินทร์ (2) กาญจนบุรี	17,745	10,265	7,480	11,898	67%	12,827	72%	2,562	34%	12,526	71%	2,261	30%	301.00	เพิ่มขึ้น
24	วชิราลงกรณ (2) กาญจนบุรี	8,860	3,012	5,848	3,913	44%	6,356	72%	3,344	57%	6,197	70%	3,185	54%	159.00	เพิ่มขึ้น
	<b>รวมภาคตะวันออก 37.51%</b>	<b>26,605</b>	<b>13,277</b>	<b>13,328</b>	<b>15,811</b>	<b>59%</b>	<b>19,183</b>	<b>72%</b>	<b>5,906</b>	<b>44%</b>	<b>18,723</b>	<b>70%</b>	<b>5,446</b>	<b>41%</b>	<b>460.00</b>	<b>เพิ่มขึ้น</b>
<b>ภาคใต้ (4)</b>																
25	ขุนด่าน นครนายก	224	5.00	219	125	56%	170	76%	165	75%	167	75%	162	74%	3.00	เพิ่มขึ้น
26	คลองสีป่อ ระยอง	420	30.00	390	67	16%	115	27%	85	22%	98	23%	68	17%	17.00	เพิ่มขึ้น
27	บางพระ (3) ชลบุรี	117	12.00	105	27	23%	46	39%	34	32%	39	33%	27	26%	7.00	เพิ่มขึ้น
28	หนองปลาไหล (3) ระยอง	164	13.75	150	133	81%	133	81%	119	80%	126	77%	112	75%	7.00	เพิ่มขึ้น
29	ประแสร์ (3) ระยอง	295	20.00	275	118	40%	240	81%	220	80%	226	77%	206	75%	14.00	เพิ่มขึ้น
30	มาบประชัน (3) ระยอง	17	0.72	16	5	30%	11	65%	10	64%	10	63%	9.74	61%	0.36	เพิ่มขึ้น
31	พองค้อ (3) ระยอง	21	1.00	20	12	54%	13	59%	12	57%	12	58%	11.34	56%	0.27	เพิ่มขึ้น
32	คลองทราย (3) ระยอง	79	3.00	76	54	68%	51	64%	48	62%	46	58%	43.30	57%	4.46	เพิ่มขึ้น
33	คลองใหญ่ (3) ระยอง	45	3.00	42	37	82%	37	81%	34	79%	35	77%	32.02	75%	1.59	เพิ่มขึ้น
34	นฤปดินทรจินดา ปราจีนบุรี	295	19.00	276	589	200%	226	77%	207	75%	200	68%	181.00	66%	26.00	เพิ่มขึ้น
	<b>รวมภาคใต้ 11.55%</b>	<b>8,194</b>	<b>1,711</b>	<b>6,483</b>	<b>4,154</b>	<b>51%</b>	<b>5,101</b>	<b>62%</b>	<b>3,389</b>	<b>52%</b>	<b>5,046</b>	<b>62%</b>	<b>3,334</b>	<b>51%</b>	<b>55.00</b>	<b>เพิ่มขึ้น</b>
	<b>รวมทั้งประเทศ 100%(38)</b>	<b>71,090</b>	<b>23,607</b>	<b>47,482</b>	<b>34,580</b>	<b>49%</b>	<b>38,432</b>	<b>54%</b>	<b>14,822</b>	<b>31%</b>	<b>30,132</b>	<b>42%</b>	<b>13,684</b>	<b>29%</b>	<b>1,138.68</b>	<b>เพิ่มขึ้น</b>

ที่มาข้อมูล : ตารางสรุปสภาพน้ำในอ่างเก็บน้ำขนาดใหญ่ทั่วประเทศ และตารางสรุปสภาพน้ำในอ่างเก็บน้ำภาคตะวันออกเฉียงเหนือ กรมชลประทาน

หมายเหตุ :

- อ่างเก็บน้ำขนาดใหญ่ หมายถึง อ่างเก็บน้ำที่มีความจุตั้งแต่ 100 ล้าน ลบ.ม. ขึ้นไป
- เป็นอ่างเก็บน้ำอยู่ใต้วงล้อมรอบของการไฟฟ้าฝ่ายผลิตแห่งประเทศไทย (10) นอกนั้นอยู่ในความรับผิดชอบของกรมชลประทาน (28)
- เป็นอ่างเก็บน้ำขนาดกลางที่มีความสำคัญต่อการอุตสาหกรรมและการประปา ของลุ่มน้ำชายฝั่งทะเลตะวันออก
- ที่มา : กรมชลประทาน และการไฟฟ้าฝ่ายผลิตแห่งประเทศไทย
- จังหวัดที่มีอ่างเก็บน้ำขนาดใหญ่มีจำนวน 26 จังหวัด ไม่มี 50 จังหวัด

รท. หมายถึง ระดับเก็บกักน้ำของอ่าง



ศูนย์เฝ้าระวัง ศูนย์ป้องกันวิกฤตน้ำ กรมทรัพยากรน้ำ

**ลำดับของเขื่อนตามความจุ**

1.ศรีนครินทร์ 2.ภูมิพล 3.สิริกิติ์ 4.วชิราลงกรณ 5.รัชชประภา

6.อุบลรัตน์ 7.สิรินธร 8.มาบประชัน 9.ลำปาว 10.ป่าสัก

**ลำดับของเขื่อนตามปริมาณน้ำใช้การได้**

1.ภูมิพล 2.ศรีนครินทร์ 3.สิริกิติ์ 4.วชิราลงกรณ 5.รัชชประภา

6.ลำปาว 7.อุบลรัตน์ 8.มาบประชัน 9.สิรินธร 10.ป่าสัก