



## รายงานการเฝ้าระวังติดตามสถานการณ์น้ำและความช่วยเหลือ ศูนย์ปฏิบัติการทรัพยากรธรรมชาติและสิ่งแวดล้อม (ด้านทรัพยากรน้ำ)

### กระทรวงทรัพยากรธรรมชาติและสิ่งแวดล้อม

ศูนย์ป้องกันวิกฤติน้ำ กรมทรัพยากรน้ำ

โทรศัพท์ ๐ ๒๒๓๑ ๖๐๐๐ ต่อ ๖๔๔๕ โทรสาร ๐ ๒๒๔๘ ๖๖๒๙ www.dwr.go.th IDLine: mekhalawoc Email: mekhala@dwr.mail.go.th

ศูนย์เทคโนโลยีสารสนเทศทรัพยากรน้ำบาดาล กรมทรัพยากรน้ำบาดาล

โทรศัพท์ ๐ ๒๖๖๖ ๗๐๙๐ โทรสาร ๐ ๒๖๖๖ ๗๑๐๐ www.dgr.go.th Email: itcenter@dgr.mail.go.th

สำนักงานนโยบายและแผนทรัพยากรธรรมชาติและสิ่งแวดล้อม

โทรศัพท์ ๐ ๒๒๖๕๖๕๐๐ www.onep.go.th Email: webmaster@onep.go.th

รายงานฉบับที่ ๔๙๓/๒๕๖๔

เวลา ๐๘.๐๐ น.

วันที่ ๙ กันยายน ๒๕๖๔

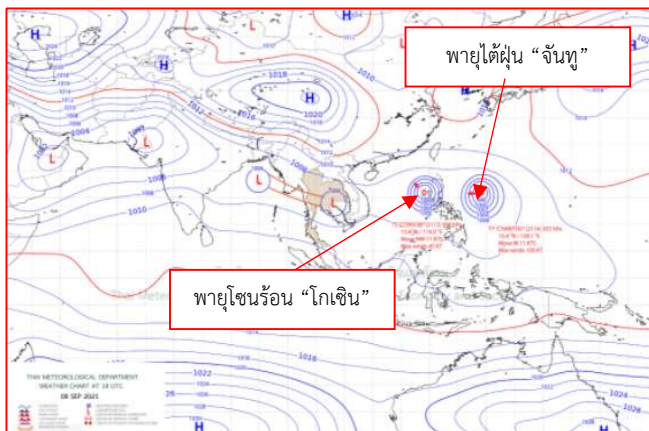
เรียนรมว.ทส. เลขานุการ รมว.ทส. ที่ปรึกษา รมว.ทส. ปกท.ทส. รอง ปกท.ทส. อทท. อทบ. และหน่วยงานที่เกี่ยวข้อง

#### ๑. สภาวะอากาศ เวลา ๐๘.๐๐ น. (กรมอุตุนิยมวิทยา)

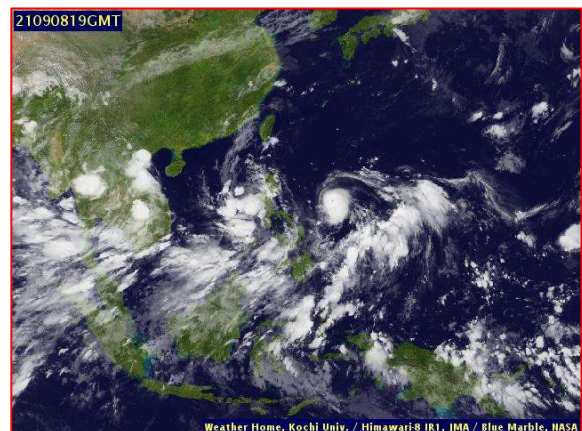
พยากรณ์อากาศ ๒๔ ชั่วโมงข้างหน้า บริเวณประเทศไทยยังคงมีฝนตกต่อเนื่อง กับมีฝนตกหนักบางแห่งในภาคเหนือ ภาคตะวันออกเฉียงเหนือ ภาคกลาง ภาคตะวันออก และภาคใต้ ขอให้ประชาชนที่อาศัยอยู่ในพื้นที่เสี่ยงภัยบริเวณดังกล่าว ระวังอันตรายจากฝนตกหนักและฝนตกสะสมซึ่งอาจทำให้เกิดน้ำท่วมฉับพลันและน้ำป่าไหลหลากไว้ด้วย สำหรับคลื่นลม บริเวณทะเลอันดามันและอ่าวไทยมีกำลังแรงขึ้น โดยทะเลอันดามันมีคลื่นสูง ๒-๓ เมตรและอ่าวไทยตอนบนคลื่นสูง ประมาณ ๒ เมตร ส่วนบริเวณที่มีฝนฟ้าคะนองคลื่นสูงมากกว่า ๓ เมตร ขอให้ชาวเรือเดินเรือด้วยความระมัดระวังและเรือเล็กบริเวณทะเลอันดามันควรงดออกฝั่งจนถึงวันที่ ๑๔ กันยายน ๒๕๖๔

เนื่องจากร่องมรสุมกำลังแรงพาดผ่านภาคกลาง ภาคตะวันออก และภาคตะวันออกเฉียงเหนือตอนล่าง ประกอบกับ มรสุมตะวันตกเฉียงใต้ที่พัดปกคลุมทะเลอันดามัน ภาคใต้ และอ่าวไทยมีกำลังแรง

พายุโซนร้อน “โกนจั่น” (CONSON) บริเวณทะเลจีนใต้ตอนบน กำลังเคลื่อนตัวไปทางทิศตะวันตกเฉียงเหนือ คาดว่า จะเคลื่อนผ่านเกาะไหหล่อง่าวตังเกี๋ยในช่วงวันที่ ๑๒-๑๓ กันยายน ๒๕๖๔

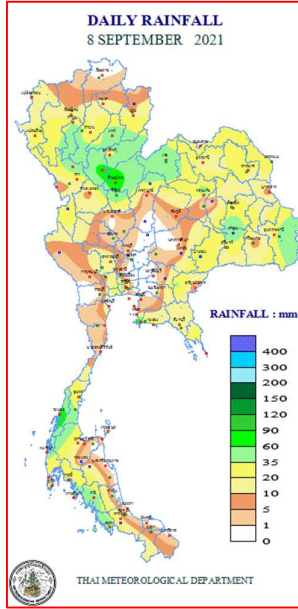


แผนที่อากาศ วันที่ ๙ ก.ย. ๒๕๖๔ เวลา ๐๑.๐๐ น.



ภาพถ่ายดาวเทียม วันที่ ๙ ก.ย. ๒๕๖๔ เวลา ๐๑.๐๐ น.

## ๒. ปริมาณฝนสะสม ณ เวลา ๐๗.๐๐น.(เมื่อวาน) - ๐๗.๐๐ น.(วันนี้) (กรมอุตุนิยมวิทยา)



จุดตรวจวัด	ปริมาณฝน (มม.)
จ.สุโขทัย	๗๒.๘
จ.พิษณุโลก	๗๒.๒
จ.ลำปาง (เถิน)	๖๔.๕
จ.พิจิตร (สภข.)	๕๙.๒
จ.สุรินทร์ (ท่าตูม)	๕๘.๒
จ.เลย (สภข.)	๕๖.๗
จ.กรุงเทพฯ (ท่าเรือคลองเตย)	๕๒.๙

## ๓. ปริมาณฝนสะสมของพื้นที่ลาดเชิงเขา ๑๒ ชม. ที่ผ่านมา (กรมทรัพยากรน้ำ)

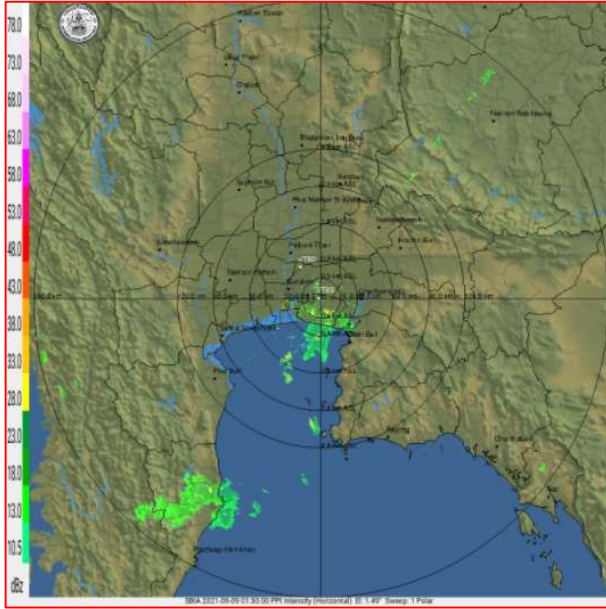
จุดตรวจวัด	ระดับการเตือน	ปริมาณฝน (มม./๑๒ ชม.)
บ้านสามพวง๑ ต.สามพวง อ.คีรีมาศ จ.สุโขทัย	-	๑๖๑.๕
บ้านหินใหญ่ ต.น้ำจืด อ.กระบุรี จ.ระนอง	-	๑๐๙.๕
บ้านนากล่า ต.น้ำไคร้ อ.น้ำปาด จ.อุตรดิตถ์	-	๑๐๘.๐
บ้านปางเคาะ ต.ไทรย้อย อ.เด่นชัย จ.แพร่	-	๑๐๗.๐
บ้านโรงกลวง ต.นบปริง อ.เมืองพังงา จ.พังงา	-	๑๐๖.๕
บ้านอีเลิศใหม่ ต.นาซ่า อ.หล่มเก่า จ.เพชรบูรณ์	-	๑๐๓.๕
บ้านหนองจิก ต.เขาคราม อ.เมืองกระบี่ จ.กระบี่	-	๑๐๒.๕
บ้านน้ำตอน ต.นาบัว อ.นครไทย จ.พิษณุโลก	-	๙๔.๕
บ้านห้วยหินลับ ต.วังกวาง อ.น้ำหนาว จ.เพชรบูรณ์	-	๙๓.๐
บ้านดงสุระ ต.แม่จิวะ อ.เด่นชัย จ.แพร่	-	๙๒.๕

## ๔. ค่าความชื้นในดิน (กรมทรัพยากรน้ำ/คณะกรรมการแม่น้ำโขง)

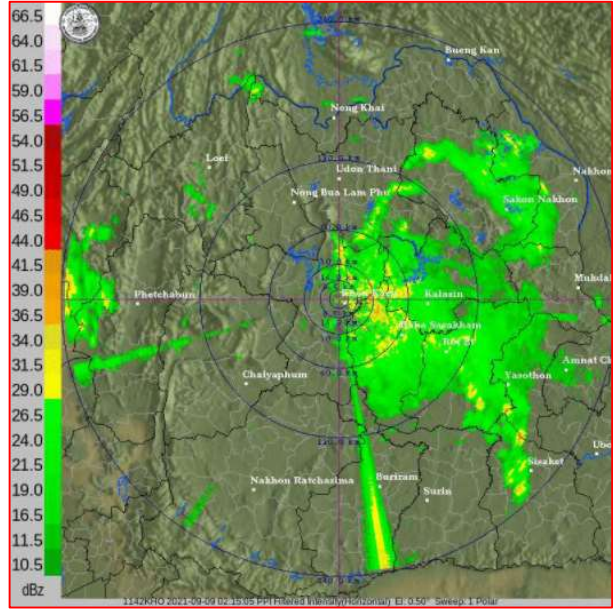
ภูมิภาค	ความชื้นในดิน [-] ๑ ส.ค. ๖๔	ความชื้นในดิน [-] ๓๑ ส.ค. ๖๔	แนวโน้ม
เหนือ	๒๐-๔๐	๒๐-๔๐	ทรงตัว
กลาง	๒๐-๔๐	๖๐-๘๐	เพิ่มขึ้น
ตะวันออกเฉียงเหนือ	๖๐-๘๐	๖๐-๘๐	ทรงตัว
ตะวันออก	๖๐-๘๐	๖๐-๘๐	ทรงตัว
ตะวันตก	๒๐-๔๐	๔๐-๖๐	เพิ่มขึ้น
ใต้	๖๐-๘๐	๖๐-๘๐	ทรงตัว

หมายเหตุ : ความชื้นในดิน ๐ หมายถึง ดินที่แห้งสนิท และ ๑๐๐ หมายถึง ดินที่อิ่มน้ำ

๕. เรดาร์ตรวจอากาศ ณ วันที่ ๙ กันยายน ๒๕๖๔ (กรมอุตุนิยมวิทยา)



สถานีสุวรรณภูมิ เวลา ๐๘.๓๐ น.



สถานีขอนแก่น เวลา ๐๙.๑๕ น.

จากเรดาร์ตรวจอากาศจะพบว่ามีกลุ่มเมฆฝนปกคลุมภาคกลาง ตะวันออก ตะวันออกเฉียงเหนือ และภาคใต้ของประเทศไทย

๖. สถานการณ์น้ำในแหล่งเก็บกักน้ำ ณ วันที่ ๘ กันยายน ๒๕๖๔ (กรมชลประทาน กรมทรัพยากรน้ำ และสททช.)

๖.๑ สภาพน้ำในอ่างเก็บน้ำขนาดใหญ่ ปริมาณน้ำในอ่างฯ ๓๘,๓๑๘ ล้าน ลบ.ม. คิดเป็นร้อยละ ๕๔ (ปริมาณน้ำใช้การได้ ๑๔,๗๗๖ ล้าน ลบ.ม. คิดเป็นร้อยละ ๓๑) ปริมาณน้ำในอ่างฯ เทียบกับปี ๒๕๖๓ (๓๔,๐๐๑ ล้าน ลบ.ม. คิดเป็นร้อยละ ๔๘) มากกว่าปี ๒๕๖๓ จำนวน ๔,๓๑๗ ล้าน ลบ.ม. ปริมาณน้ำไหลลงอ่างฯ จำนวน ๒๕๐.๑๔ ลบ.ม. ปริมาณน้ำระบายจำนวน ๔๖.๑๓ ล้าน ลบ.ม. สามารถรับน้ำได้อีก ๓๒,๖๐๘ ล้าน ลบ.ม.

อ่างเก็บน้ำ	ปริมาณน้ำในอ่าง		ปริมาณน้ำใช้การได้		ปริมาณน้ำไหลลงอ่าง		ปริมาณน้ำระบาย		ปริมาณน้ำรับได้อีก (ล้าน ม. <sup>๓</sup> ) (ความจุที่ รนส.- ปริมาณน้ำ ปัจจุบัน)
	ปริมาณ (ล้าน ม. <sup>๓</sup> )	% น้ำเก็บ กัก	ปริมาณ (ล้าน ม. <sup>๓</sup> )	% น้ำใช้ การ	วันนี้ (ล้าน ม. <sup>๓</sup> )	เมื่อวาน (ล้าน ม. <sup>๓</sup> )	วันนี้ (ล้าน ม. <sup>๓</sup> )	เมื่อวาน (ล้าน ม. <sup>๓</sup> )	
๑.ภูมิพล	๔,๗๑๑	๓๕	๙๑๑	๙	๑๖.๔๘	๑๙.๐๙	๑.๐๐	๑.๐๐	๘,๗๕๑
๒.สิริกิติ์	๓,๖๗๘	๓๙	๘๒๘	๑๒	๑๖.๐๒	๑๔.๕๕	๔.๙๓	๕.๐๐	๖,๘๓๐
๓.จุฬารัตน์	๙๖	๕๙	๕๙	๔๗	๑.๙๖	๑.๖๐	๐.๕๓	๐.๕๔	๘๕
๔.อุบลรัตน์	๗๓๔	๓๐	๑๕๓	๘	๑๑.๑๑	๒๑.๖๑	๓.๐๐	๓.๐๑	๓,๙๐๖
๕.ลำปาว	๖๓๒	๓๒	๕๓๒	๒๘	๗.๐๔	๑๑.๑๒	๓.๕๕	๓.๖๐	๑,๘๑๘
๖.สิรินธร	๑,๓๐๓	๖๖	๔๗๒	๔๒	๗.๔๐	๕.๑๔	๐.๐๐	๐.๐๐	๖๖๓
๗.ป่าสักชลสิทธิ์	๑๓๖	๑๔	๑๓๓	๑๔	๑๔.๒๖	๓.๘๖	๐.๒๖	๐.๒๖	๘๒๔
๘.ศรีนครินทร์	๑๒,๘๒๗	๗๒	๒,๕๖๒	๓๔	๔๔.๑๖	๔๕.๔๗	๕.๐๕	๕.๐๖	๕,๙๔๓
๙.วีราลงกรณ์	๖,๓๕๖	๗๒	๓,๓๔๔	๕๗	๓๘.๖๓	๓๕.๒๑	๙.๐๓	๘.๘๗	๔,๖๔๔
๑๐.ขุนด่านปราการชล	๑๗๐	๗๖	๑๖๕	๗๕	๒.๑๒	๑.๕๖	๐.๔๕	๐.๙๑	๕๕
๑๑.รัชชประภา	๓,๗๐๖	๖๖	๒,๓๕๕	๕๕	๖.๑๕	๖.๒๘	๓.๐๑	๕.๙๓	๒,๔๓๘
๑๒.บางกลาง	๗๐๑	๔๘	๔๒๕	๓๖	๒.๐๔	๒.๓๕	๓.๐๑	๒.๙๕	๘๘๙

๖.๒ อ่างเก็บน้ำขนาดกลาง ๔๑๒ แห่ง มีปริมาณน้ำ ๒,๗๔๘ ล้าน ลบ.ม. (๕๓%) ปริมาณน้ำใช้การ ๒,๓๖๑ ล้าน ลบ.ม. (๕๐%)

๖.๓ แหล่งน้ำธรรมชาติขนาดใหญ่ ๗ แห่ง มีปริมาณน้ำรวม ๒๑๒.๐๐ ล้าน ลบ.ม. (๓๖%)

๖.๔ แหล่งน้ำในพื้นที่นอกเขตชลประทาน ๑๐๒,๐๙๙ แห่ง มีปริมาณน้ำรวม ๔,๕๔๒ ล้าน ลบ.ม. (๕๓%)

๖.๕ อ่างเก็บน้ำขนาดกลางนอกเขตชลประทาน ๖๕ แห่ง ภายใต้การดูแลของกรมทรัพยากรน้ำปริมาณน้ำปัจจุบัน ๑๓๐.๘๑ ล้านลบ.ม. (๕๖%)

ภูมิภาค	จำนวน (แห่ง)	ปริมาณรวม (ล้าน ลบ.ม.)	ปริมาณน้ำ (ล้าน ลบ.ม.)							ปัจจุบัน	
			เดือน						๘ ก.ย. ๖๔	ร้อยละ	
			มี.ค. ๖๔	เม.ย. ๖๔	พ.ค. ๖๔	มิ.ย. ๖๔	ก.ค. ๖๔	ส.ค. ๖๔			
เหนือ	๑๗,๒๔๙	๑,๑๐๓	๔๒๐.๐๙	๓๔๙.๔๒	๓๕๓.๔๑	๓๖๕.๔๑	๓๕๐.๙๔	๓๔๙.๓๗	๔๕๕.๑๕	๔๗.๐๐	
ตะวันออกเฉียงเหนือ	๕๔,๕๔๗	๓,๕๖๔	๒,๖๒๕.๑๑	๒,๒๕๖.๘๗	๒,๑๗๐.๘๐	๒,๑๓๓.๖๔	๒,๑๕๐.๓๖	๒,๒๓๕.๕๕	๒,๓๔๘.๘๗	๕๓.๐๐	
กลาง	๑๖,๓๖๗	๑,๑๓๗	๙๗๑.๕๒	๗๙๐.๐๙	๗๕๒.๒๒	๗๓๒.๐๔	๖๐๙.๗๔	๗๒๓.๖๘	๗๘๘.๓๗	๔๘.๐๐	
ตะวันออก	๗,๘๐๔	๖๓๕	๖๔๙.๓๗	๕๔๒.๘๕	๕๐๐.๓๙	๕๒๒.๕๕	๔๗๗.๖๕	๕๔๐.๔๐	๖๖๓.๗๒	๖๑.๐๐	
ตะวันตก	๒,๕๐๖	๗๑๑	๑๓๕.๗๐	๑๒๑.๐๕	๑๑๙.๘๘	๑๑๓.๙๒	๙๖.๓๔	๙๔.๔๓	๙๙.๑๒	๖๕.๐๐	
ใต้	๓,๖๒๖	๑,๓๑๙	๒๘๑.๐๘	๒๕๔.๐๖	๒๔๒.๑๗	๒๒๖.๔๓	๒๐๐.๙๕	๑๙๕.๒๒	๑๘๗.๒๐	๕๐.๐๐	
รวม	๑๐๒,๐๙๙.๐๐	๘,๔๗๐	๕,๐๘๒.๘๘	๔,๓๑๔.๓๕	๔,๑๓๗.๘๓	๔,๐๙๓.๙๙	๓,๘๘๗.๙๙	๔,๑๘๓.๖๕	๔,๕๓๙.๔๔	๕๓.๐๐	

### ๗. สถานการณ์น้ำในประเทศ ณ วันที่ ๖ - ๙ กันยายน ๒๕๖๔ (กรมชลประทาน)

สถานี	แม่น้ำ	อำเภอ	จังหวัด	ระดับตลิ่ง (ม.รทก.)	ระดับน้ำ (ม.รทก.)				แนวโน้ม	เปรียบเทียบระดับตลิ่ง
					จันทร์	อังคาร	พุธ	พฤหัสบดี		
					๖ ก.ย.	๗ ก.ย.	๘ ก.ย.	๙ ก.ย.		
P.๑	ปิง	เมือง	เชียงใหม่	๓.๗๐	๑.๓๓	๑.๓๐	๑.๕๗	๑.๓๔	ลดลง	-๒.๓๖
W.๑C	วัง	เมือง	ลำปาง	๕.๒๐	๐.๐๒	-๐.๐๗	-๐.๑๐	๐.๑๑	เพิ่มขึ้น	-๕.๐๙
Y.๑๖	ยม	บางระกำ	พิษณุโลก	๗.๓๐	๕.๔๑	๕.๐๖	๔.๙๒	๔.๙๙	เพิ่มขึ้น	-๒.๓๑
N.๗A	น่าน	เมือง	พิจิตร	๙.๘๗	๓.๑๗	๒.๙๐	๒.๕๑	๒.๕๙	เพิ่มขึ้น	-๗.๒๘
C.๒	เจ้าพระยา	เมือง	นครสวรรค์	๒๖.๒๐	๑๙.๘๙	๒๐.๐๒	๑๙.๘๘	๑๙.๖๑	ลดลง	-๖.๕๙
C.๑๓	เจ้าพระยา	สรรพยา	ชัยนาท	๑๖.๓๔	๙.๐๕	๙.๓๗	๙.๖๐	๙.๖๐	ทรงตัว	-๖.๗๔
M.๖A	มูล	สตึก	บุรีรัมย์	๖.๐๐	๐.๗๑	๐.๘๑	๑.๐๑	๑.๕๐	เพิ่มขึ้น	-๔.๕
M.๗	มูล	เมือง	อุบลราชธานี	๗.๐๐	๒.๘๑	๒.๙๘	๓.๑๑	๓.๓๓	เพิ่มขึ้น	-๓.๖๗
M.๑๙๑	ลำตะคอง	เมือง	นครราชสีมา	๓.๕๐	๑.๒๑	๑.๑๙	๑.๓๐	๑.๓๒	เพิ่มขึ้น	-๒.๑๘
M.๖๙	ลำเซบก	โครงการพิชผล	อุบลราชธานี	๗.๓๐	๕.๗๐	๕.๘๓	๕.๘๐	๕.๗๕	ลดลง	-๑.๕๕
X.๖๔	คลองท่าชะ	ท่าชะ	ชุมพร	๑๗.๑๓	๘.๑๘	๘.๑๗	๘.๘๕	๗.๘๒	ลดลง	-๙.๓๑
X.๑๔๙	คลองกลาย	นบพิตำ	นครศรีธรรมราช	๓๓.๙๖	๒๗.๔๔	๒๗.๔๔	๒๗.๔๕	๒๗.๔๔	ลดลง	-๖.๕๒
X.๒๗๔	แม่น้ำโก-ลก	แว้ง	นราธิวาส	๒๔.๑๘	๑๘.๗๔	๑๘.๗๒	๑๘.๖๙	***	***	***
X.๓๗A	แม่น้ำตาปี	พระแสง	สุราษฎร์ธานี	๑๑.๗๐	๖.๙๓	๖.๕๙	๖.๓๗	๖.๒๙	ลดลง	-๕.๔๑

\*\*\* ยังไม่ได้รับรายงาน



#### ๘. สถานการณ์น้ำในพื้นที่ลุ่มน้ำโขง ณ วันที่ ๘ กันยายน ๒๕๖๔ (คณะกรรมการแม่น้ำโขง)

สถานี	ระดับอ้างอิง (ม.รทก.)	ระดับตลิ่ง (ม.)	ระดับน้ำ (ม.)		เทียบกับ ระดับตลิ่ง (ม.)	ระดับน้ำคาดการณ์ (ม.)				
			๗ ก.ย.	๘ ก.ย.		๙ ก.ย.	๑๐ ก.ย.	๑๑ ก.ย.	๑๒ ก.ย.	๑๓ ก.ย.
เขื่อนจันทอง (จีน)	-	-	๕๓๕.๖๕	๕๓๕.๖๐	-	-	-	-	-	-
เชียงแสน (เชียงราย)	๓๕๗.๑๑๐	๑๒.๘๐	๓.๓๐	๓.๒๓	-๐.๕๗	๓.๒๐	๓.๑๖	๓.๒๒	๓.๒๘	๓.๓๕
หลวงพระบาง (สปป.ลาว)	๒๖๗.๑๙๕	๑๘.๐๐	๑๐.๒๘	๙.๙๔	-๐.๖๖	๙.๖๖	๙.๕๗	๙.๕๓	๙.๕๐	๙.๕๘
เชียงคาน (เลย)	๑๙๔.๑๑๘	๑๖.๐๐	๘.๑๐	๘.๑๘	-๐.๘๒	๘.๐๐	๗.๘๘	๗.๘๓	๗.๘๐	๗.๘๓
เวียงจันทน์ (สปป.ลาว)	๑๕๘.๐๔๐	๑๒.๕๐	๕.๑๔	๕.๔๐	-๐.๑๐	๕.๕๖	๕.๔๐	๕.๓๐	๕.๒๕	๕.๒๒
เมือง (หนองคาย)	๑๕๓.๖๔๘	๑๒.๒๐	๕.๑๓	๕.๒๕	-๐.๙๕	๕.๓๕	๕.๒๒	๕.๑๕	๕.๑๒	๕.๑๐
ปากซัน (สปป.ลาว)	๑๔๒.๑๒๕	๑๔.๕๐	๖.๖๙	๖.๔๗	-๐.๐๓	๖.๕๓	๖.๖๑	๖.๕๕	๖.๕๒	๖.๕๐
เมือง (นครพนม)	๑๓๐.๙๖๑	๑๒.๐๐	๕.๗๕	๕.๖๔	-๐.๓๖	๕.๔๗	๕.๕๑	๕.๕๗	๕.๕๔	๕.๕๒
ท่าแขก (สปป.ลาว)	๑๒๙.๖๒๙	๑๔.๐๐	๖.๙๐	๖.๘๐	-๐.๒	๖.๖๕	๖.๗๐	๖.๗๘	๖.๗๕	๖.๗๓
เมือง (มุกดาหาร)	๑๒๔.๒๑๙	๑๒.๕๐	๕.๕๗	๕.๕๑	-๐.๙๙	๕.๓๘	๕.๒๒	๕.๒๖	๕.๓๓	๕.๓๒
สะพานนะเขต (สปป.ลาว)	๑๒๕.๔๑๐	๑๓.๐๐	๓.๓๘	๓.๕๕	-๐.๔๕	๓.๖๒	๓.๖๗	๓.๖๘	๓.๗๒	๓.๗๑
โขงเลียม (อุบลราชธานี)	๘๙.๐๓๐	๑๔.๕๐	๖.๔๗	๖.๖๔	-๐.๘๖	๖.๘๕	๖.๙๕	๗.๐๕	๗.๑๖	๗.๓๐
ปากซ (สปป.ลาว)	๘๖.๔๙๐	๑๒.๐๐	๕.๐๕	๕.๑๒	-๐.๘๘	๕.๒๕	๕.๓๒	๕.๓๘	๕.๔๗	๕.๕๕

\*\*\* ไม่มีสถานการณ์, สีเขียว (น้ำต่ำกว่าตลิ่ง) / สีแดง (น้ำล้นตลิ่ง)

#### ๙. สถานการณ์เตือนภัย Early Warning ณ วันที่ ๙ กันยายน ๒๕๖๔ (กรมทรัพยากรน้ำ)

[เวลา ๑๕.๐๐ น.(เมื่อวาน) - ๐๘.๐๐ น. (วันนี้)]

การแจ้งเตือน	สถานี	การแจ้งเตือน
<b>เตือนสีแดง (อพยพ)</b>	บ้านบางใหญ่ ตำบลบางนายสี อำเภอตะกั่วป่า จังหวัดพังงา บ้านบางดิบ ตำบลบางวัน อำเภอกะบุรี จังหวัดพังงา	ปริมาณฝนสะสม ๑๒ ชั่วโมง ๑๔๖.๐ มิลลิเมตร ปริมาณฝนสะสม ๑๒ ชั่วโมง ๑๖๙.๐ มิลลิเมตร
<b>เตือนสีเหลือง (เตือนภัย)</b>	บ้านศรีอหยา ตำบลโป่งน้ำร้อน อำเภโป่งน้ำร้อน จังหวัดจันทบุรี บ้านชำป๋น ตำบลศิลา อำเภอห่มเกล้า จังหวัดเพชรบูรณ์ บ้านเลยวังไสย์ ตำบลเลยวังไสย์ อำเภอภูหลวง จังหวัดเลย บ้านหินใหญ่ ตำบลน้ำจืด อำเภอกะบุรี จังหวัดระนอง บ้านชำม่วง ตำบลวังขวาง อำเภอน้ำหนาว จังหวัดเพชรบูรณ์ บ้านนอกด่าน ตำบลแม่พูล อำเภอลับแล จังหวัดอุตรดิตถ์ บ้านป่ากรอง ตำบลชาติตระการ อำเภอชาติตระการ จังหวัดพิษณุโลก บ้านปางเคาะ ตำบลไทรย้อย อำเภอด่านซ้าย จังหวัดแพร่ บ้านหนองน้ำเย็น* ตำบลทุ่งควายกิน อำเภอแกลง จังหวัดระยอง บ้านน้ำตอน ตำบลนาบัว อำเภอนครไทย จังหวัดพิษณุโลก บ้านนากล่า ตำบลน้ำไคร้ อำเภอน้ำปาด จังหวัดอุตรดิตถ์ บ้านอีเลืคใหม่ ตำบลนาซำ อำเภอห่มเกล้า จังหวัดเพชรบูรณ์ บ้านด่านห้วยไต้ ตำบลห้วยตึง อำเภอลับแล จังหวัดอุตรดิตถ์ บ้านสามพวง ๑ ตำบลสามพวง อำเภอศรีมหา จังหวัดสุโขทัย บ้านแสนขัน ตำบลบ่อทอง อำเภอทองแสนขัน จังหวัดอุตรดิตถ์ บ้านหลุกใต้ ตำบลนาคร้ว อำเภอแม่ทะ จังหวัดลำปาง บ้านช่วงบุก ตำบลห้วยไร่ อำเภอด่านซ้าย จังหวัดแพร่ บ้านไทรทอง ตำบลบางวัน อำเภอกะบุรี จังหวัดพังงา บ้านวังนาโน ตำบลน้ำผุด อำเภอละงู จังหวัดสตูล บ้านปู ตำบลทตลี้ อำเภอลี้ จังหวัดลำพูน บ้านโรงกลวง ตำบลนบปริง อำเภอเมืองพังงา จังหวัดพังงา	ปริมาณฝนสะสม ๑๒ ชั่วโมง ๓๗๔.๕ มิลลิเมตร ปริมาณฝนสะสม ๑๒ ชั่วโมง ๙๘.๐ มิลลิเมตร ปริมาณฝนสะสม ๑๒ ชั่วโมง ๑๐๗.๐ มิลลิเมตร ปริมาณฝนสะสม ๑๒ ชั่วโมง ๑๑๘.๐ มิลลิเมตร ปริมาณฝนสะสม ๑๒ ชั่วโมง ๙๗.๕ มิลลิเมตร ปริมาณฝนสะสม ๑๒ ชั่วโมง ๑๑๑.๕ มิลลิเมตร ค่าระดับน้ำ ๔.๐๒ เมตร ระดับวิกฤติ ๕.๐๐ เมตร ปริมาณฝนสะสม ๑๒ ชั่วโมง ๑๐๖.๕ มิลลิเมตร ค่าระดับน้ำ ๔.๐๐ เมตร ระดับวิกฤติ ๔.๔๐ เมตร ปริมาณฝนสะสม ๑๒ ชั่วโมง ๑๐๒.๐ มิลลิเมตร ปริมาณฝนสะสม ๑๒ ชั่วโมง ๑๐๖.๕ มิลลิเมตร ปริมาณฝนสะสม ๑๒ ชั่วโมง ๑๐๓.๕ มิลลิเมตร ปริมาณฝนสะสม ๑๒ ชั่วโมง ๙๙.๐ มิลลิเมตร ปริมาณฝนสะสม ๑๒ ชั่วโมง ๑๒๑.๕ มิลลิเมตร ค่าระดับน้ำ ๕.๕๖ เมตร ระดับวิกฤติ ๖.๐๐ เมตร ปริมาณฝนสะสม ๑๒ ชั่วโมง ๙๗.๕ มิลลิเมตร ปริมาณฝนสะสม ๑๒ ชั่วโมง ๘๑.๐ มิลลิเมตร ปริมาณฝนสะสม ๑๒ ชั่วโมง ๑๑๘.๕ มิลลิเมตร ปริมาณฝนสะสม ๑๒ ชั่วโมง ๑๑๗.๕ มิลลิเมตร ปริมาณฝนสะสม ๑๒ ชั่วโมง ๙๙.๐ มิลลิเมตร ปริมาณฝนสะสม ๑๒ ชั่วโมง ๑๑๙.๐ มิลลิเมตร

<p><b>เดือนสี่เขียว (เผ่าระวัง)</b></p>	<p>บ้านวังรี ตำบลเขาพระ อำเภอเมืองนครนายก จังหวัดนครนายก บ้านคลองใหญ่ ตำบลจันทเขลม อำเภอเขาฉิมชุก จังหวัดจันทบุรี บ้านยุบตาแหน่ง ตำบลป่ายุบใน อำเภอวังจันทร์ จังหวัดระยอง บ้านชมภูเหนือ ตำบลชมพู อำเภอเนินมะปราง จังหวัดพิษณุโลก บ้านข้าปูน ตำบลศิลา อำเภอห่มเกล้า จังหวัดเพชรบูรณ์ บ้านทุ่งตาพล ตำบลบางแก้ว อำเภอละอุ่น จังหวัดระนอง บ้านท่าข้าม ตำบลวังนกแอ่น อำเภอวังทอง จังหวัดพิษณุโลก บ้านห้วยหินลับ ตำบลวังยาง อำเภอน้ำหนาว จังหวัดเพชรบูรณ์ บ้านยาบนาเดิม ตำบลแม่ชะนิง อำเภอเวียงสา จังหวัดน่าน บ้านโคกหนองแห้ว ตำบลเลยวังไสย์ อำเภอภูหลวง จังหวัดเลย บ้านเนินพยอม ตำบลบ้านดง อำเภอชาติตระการ จังหวัดพิษณุโลก บ้านวังเป่ง ตำบลน้ำพูน อำเภอท่าลี่ จังหวัดเลย บ้านบ่อแก้ว ตำบลไทรย้อย อำเภอเด่นชัย จังหวัดแพร่ บ้านดงสุระ ตำบลแม่จ๊ะ อำเภอเด่นชัย จังหวัดแพร่ บ้านแก่งลาด ตำบลห้วยเฮี้ย อำเภอนครไทย จังหวัดพิษณุโลก บ้านโป่งสามขา ตำบลศิลา อำเภอห่มเกล้า จังหวัดเพชรบูรณ์ บ้านหนองจิก ตำบลเขาคราม อำเภอเมืองกระบี่ จังหวัดกระบี่ บ้านย่านอุดม ตำบลลำทับ อำเภอลำทับ จังหวัดกระบี่ บ้านหินลาด ตำบลคุระ อำเภอคุระบุรี จังหวัดพังงา บ้านขุนสถาน ตำบลสันทะ อำเภอน่าน้อย จังหวัดน่าน บ้านแม่กีด ตำบลทุ่งงาม อำเภอเสริมงาม จังหวัดลำปาง บ้านห้วยตม ตำบลบ้านตึก อำเภอศรีสัชชนาลัย จังหวัดสุโขทัย บ้านแม่เทินเหนือ ตำบลแม่สิน อำเภอศรีสัชชนาลัย จังหวัดสุโขทัย บ้านดงหนองจอก ตำบลทต.เสริมซ้าย อำเภอเสริมงาม จังหวัดลำปาง บ้านแม่หาด ตำบลป่าพลู อำเภอบ้านโฮ่ง จังหวัดลำพูน บ้านหัวน้ำพัฒนา ตำบลแม่มอก อำเภอเถิน จังหวัดลำปาง บ้านแม่พวก ตำบลห้วยไร่ อำเภอเด่นชัย จังหวัดแพร่ บ้านบางบอน ตำบลคลองศก อำเภอพนม จังหวัดสุราษฎร์ธานี บ้านเหนือ ตำบลกำแพงน อำเภอสุขสำราญ จังหวัดระนอง บ้านไทรห้อย ตำบลนาเมืองเพชร อำเภอเสีเกา จังหวัดตรัง บ้านแม่แก ตำบลแม่ถอด อำเภอเถิน จังหวัดลำปาง บ้านแพะดอนมูล ตำบลสรอย อำเภอวังชิ้น จังหวัดแพร่</p>	<p>ปริมาณฝนสะสม ๑๒ ชั่วโมง ๙๘.๐ มิลลิเมตร ปริมาณฝนสะสม ๑๒ ชั่วโมง ๑๓๕.๐ มิลลิเมตร ปริมาณฝนสะสม ๑๒ ชั่วโมง ๙๑.๕ มิลลิเมตร ค่าระดับน้ำ ๔.๐๓ เมตร ระดับวิกฤติ ๗.๐๐ เมตร ปริมาณฝนสะสม ๑๒ ชั่วโมง ๘๒.๕ มิลลิเมตร ปริมาณฝนสะสม ๑๒ ชั่วโมง ๑๐๐.๐ มิลลิเมตร ปริมาณฝนสะสม ๑๒ ชั่วโมง ๘๒.๕ มิลลิเมตร ปริมาณฝนสะสม ๑๒ ชั่วโมง ๘๕.๐ มิลลิเมตร ปริมาณฝนสะสม ๑๒ ชั่วโมง ๘๕.๕ มิลลิเมตร ปริมาณฝนสะสม ๑๒ ชั่วโมง ๘๕.๐ มิลลิเมตร ค่าระดับน้ำ ๒.๖๘ เมตร ระดับวิกฤติ ๕.๑๐ เมตร ปริมาณฝนสะสม ๑๒ ชั่วโมง ๘๒.๕ มิลลิเมตร ปริมาณฝนสะสม ๑๒ ชั่วโมง ๘๘.๕ มิลลิเมตร ปริมาณฝนสะสม ๑๒ ชั่วโมง ๘๓.๕ มิลลิเมตร ปริมาณฝนสะสม ๑๒ ชั่วโมง ๘๒.๕ มิลลิเมตร ปริมาณฝนสะสม ๑๒ ชั่วโมง ๘๒.๕ มิลลิเมตร ปริมาณฝนสะสม ๑๒ ชั่วโมง ๑๑๐.๕ มิลลิเมตร ปริมาณฝนสะสม ๑๒ ชั่วโมง ๑๐๙.๐ มิลลิเมตร ปริมาณฝนสะสม ๑๒ ชั่วโมง ๑๐๑.๕ มิลลิเมตร ปริมาณฝนสะสม ๑๒ ชั่วโมง ๘๓.๐ มิลลิเมตร ปริมาณฝนสะสม ๑๒ ชั่วโมง ๘๒.๕ มิลลิเมตร ปริมาณฝนสะสม ๑๒ ชั่วโมง ๘๒.๕ มิลลิเมตร ปริมาณฝนสะสม ๑๒ ชั่วโมง ๘๙.๐ มิลลิเมตร ปริมาณฝนสะสม ๑๒ ชั่วโมง ๘๕.๕ มิลลิเมตร ค่าระดับน้ำ ๒.๓๐ เมตร ระดับวิกฤติ ๔.๕๐ เมตร ปริมาณฝนสะสม ๑๒ ชั่วโมง ๘๗.๕ มิลลิเมตร ค่าระดับน้ำ ๓.๐๐ เมตร ระดับวิกฤติ ๔.๐๐ เมตร ปริมาณฝนสะสม ๑๒ ชั่วโมง ๑๑๓.๕ มิลลิเมตร ปริมาณฝนสะสม ๑๒ ชั่วโมง ๙๙.๕ มิลลิเมตร ปริมาณฝนสะสม ๑๒ ชั่วโมง ๑๐๗.๐ มิลลิเมตร ปริมาณฝนสะสม ๑๒ ชั่วโมง ๘๓.๐ มิลลิเมตร ปริมาณฝนสะสม ๑๒ ชั่วโมง ๒๑.๕ มิลลิเมตร</p>
---	---	---

\*\*\*สำนักงานทรัพยากรน้ำภาคที่เกี่ยวข้องได้ดำเนินการแจ้งอาสาสมัครและเครือข่าย รวมถึงหน่วยงานที่เกี่ยวข้องในพื้นที่เสี่ยงภัยแล้ว

**๑๐. พื้นที่ติดตามและเผ่าระวังสถานการณ์ภัยพิบัติภัย ณ วันที่ ๙ กันยายน ๒๕๖๔ (กรมทรัพยากรธรณี)**

เนื่องจากในพื้นที่เสี่ยงดินถล่มมีฝนตกต่อเนื่อง โดยเฉพาะในบริเวณภาคเหนือ จังหวัดแม่ฮ่องสอน เชียงใหม่ ลำพูน ลำปาง อุตรดิตถ์ พิษณุโลก เพชรบูรณ์ ภาคตะวันออกเฉียงเหนือ จังหวัดชัยภูมิ นครราชสีมา ภาคตะวันออก จังหวัดปราจีนบุรี สระแก้ว ฉะเชิงเทรา ชลบุรี ระยอง จันทบุรี ตราด และภาคใต้ จังหวัดระนอง พังงา และกระบี่ ศูนย์ปฏิบัติการธรณีพิบัติภัย จึงได้ทำการ เผ่าระวังและติดตามสถานการณ์ภัยพิบัติภัยดินถล่มและน้ำป่าไหลหลากเป็นพิเศษ และจะทำการแจ้งอาสาสมัครเครือข่ายในพื้นที่เสี่ยงภัยต่อไป

**๑๑. เหตุการณ์วิกฤตน้ำปัจจุบัน ณ วันที่ ๙ กันยายน ๒๕๖๔ [เวลา ๑๕.๐๐ น.(เมื่อวาน) - ๐๘.๐๐ น. (วันนี้)]**

ไม่มีสถานการณ์

**๑๒. สถานการณ์ภาวะน้ำท่วม และสถานการณ์ฝนแล้ง/ฝนทิ้งช่วง ณ วันที่ ๙ กันยายน ๒๕๖๔ (ปก.)**

**สถานการณ์สาธารณภัย**

จากอิทธิพลร่องมรสุมพาดผ่านภาคเหนือ ภาคกลางตอนบน และภาคตะวันออกเฉียงเหนือ เข้าสู่หย่อมความกดอากาศต่ำ บริเวณทะเลจีนใต้และมรสุมตะวันตกเฉียงใต้กำลังค่อนข้างแรงพัดปกคลุมทะเลอันดามันและภาคใต้ฝั่งตะวันตก ทำให้บริเวณภาคใต้ฝั่งตะวันตกจะมีฝนตกหนักถึงหนักมากบางพื้นที่ และคลื่นลมในทะเลอันดามันตอนบนมีกำลังแรงขึ้น ตั้งแต่วันที่ ๗ ก.ย. ๖๔ - ปัจจุบัน ส่งผลให้เกิดน้ำท่วมฉับพลันและน้ำป่าไหลหลาก ในพื้นที่ ๙ จ. (แม่ฮ่องสอน ชัยภูมิสระแก้ว ปราจีนบุรี

ชลบุรีตราด ระยอง จันทบุรีลพบุรี) ๑๕ อ. ๒๑ ต. ๓๗ ม. ประชาชนได้รับผลกระทบ ๑๖๙ ครัวเรือน ไม่มีผู้บาดเจ็บและเสียชีวิต ปัจจุบันสถานการณ์คลี่คลายแล้วทุกจังหวัด

### ๑๓. การคาดหมายลักษณะอากาศ ๗ วันข้างหน้า (ระหว่างวันที่ ๘ - ๑๔ กันยายน ๒๕๖๔)

ในช่วงวันที่ ๘ - ๑๐ ก.ย. ๖๔ ร่องมรสุมกำลังแรงพาดผ่านภาคกลาง ภาคตะวันออก และภาคตะวันออกเฉียงเหนือ ทำให้ประเทศไทยมีฝนเพิ่มขึ้นและมีฝนตกหนักถึงหนักมากบางแห่ง ส่วนในช่วงวันที่ ๑๑ - ๑๔ ก.ย. ๖๔ ร่องมรสุมจะเลื่อนขึ้นมาพาดภาคเหนือและภาคตะวันออกเฉียงเหนือตอนบน ทำให้ประเทศไทยตอนบนมีฝนลดลงแต่ยังคงมีฝนตกหนักบางแห่งในภาคตะวันออก และภาคใต้

สำหรับมรสุมตะวันตกเฉียงใต้ที่พัดปกคลุมทะเลอันดามัน ประเทศไทย และอ่าวไทยมีกำลังแรงขึ้นตลอดช่วง ทำให้คลื่นลมบริเวณทะเลอันดามันและอ่าวไทยมีกำลังแรง โดยบริเวณทะเลอันดามันคลื่นสูง ๒-๓ เมตร และอ่าวไทยตอนบนคลื่นสูงประมาณ ๒ เมตร บริเวณที่มีฝนฟ้าคะนองคลื่นสูงมากกว่า ๓ เมตร

อนึ่ง พายุโซนร้อน “โกนเซิน” (CONSON) บริเวณตอนกลางของประเทศฟิลิปปินส์ กำลังเคลื่อนตัวไปทางทิศตะวันตกเฉียงเหนือ คาดว่าจะเคลื่อนผ่านเกาะไหหลำลงอ่าวตังเกี๋ยในช่วงวันที่ ๑๒-๑๓ กันยายน ๒๕๖๔

### ๑๔. ความช่วยเหลือภัยแล้งสะสมของกรมทรัพยากรน้ำ

ความช่วยเหลือในพื้นที่ประสบปัญหาภัยแล้ง ตั้งแต่วันที่ ๑ ตุลาคม ๒๕๖๓ - ๘ กันยายน ๒๕๖๔

หน่วยงาน	จังหวัด	ปริมาณการ สูบน้ำ (ลบ.ม.)	ปริมาณการ แจกจ่ายน้ำสะอาด (ลิตร)	น้ำดื่ม บรรจุ ขวด (ขวด)	ประโยชน์ที่ได้รับ		
					อุปโภค-บริโภค		พื้นที่เกษตร (ไร่)
					ครัวเรือน	ประชากร	
ภาค ๑	ลำปาง	๕๑๔,๓๐๐	๔,๓๐๒,๑๖๙	๖๐๐	๑๗๑,๖๘๐	๔๖๒,๐๔๘	๒,๖๑๑
	เชียงใหม่	-	๒๐๕,๕๕๖	-	๒๑,๒๐๑	๘๗,๖๗๕	-
	แม่ฮ่องสอน	-	๑๘๑,๓๑๙	-	๙,๒๔๘	๖๐,๙๘๖	-
	เชียงราย	๒๕๕,๐๐๐	๙๘๐,๖๘๒	๑,๙๐๐	๕๘,๕๖๗	๑๘๑,๕๓๗	-
	กำแพงเพชร	-	๑๙๗,๕๕๖	-	๔๔,๑๒๕	๑๗๙,๓๑๐	-
	พะเยา	๓๘๕,๕๐๐	-	-	๕๐๐	๑,๓๕๐	-
	ตาก	๑๙๒,๐๐๐	-	-	๒๐๒	๖,๐๐๐	๕,๕๐๐
	ลำพูน	๓,๑๓๔,๙๐๐	-	๒,๐๐๐	๑๐๐	๔๒๐	๔,๗๐๐
ภาค ๒	อุทัยธานี	๗๗,๗๖๐	-	-	-	-	๔,๐๐๐
	นครสวรรค์	๑๑,๕๐๘,๔๘๐	๓๐,๐๐๐	-	๖,๙๓๑	๔๐,๕๖๔	๔๕,๓๐๐
	เพชรบูรณ์	๑๖,๒๐๐	-	-	๑,๒๐๐	๔,๘๐๐	-
	ลพบุรี	๔,๒๗๑,๔๐๐	-	-	๔๓,๘๑๒	๑๖๓,๑๗๒	-
	พทุมธานี	๓,๓๒๖,๔๐๐	-	-	๕,๒๒๘	๑๗,๗๒๕	๑๗,๗๖๔
	สระบุรี	๕,๑๕๓,๔๐๐	-	-	๑,๖๓๐	๑๓,๘๑๑	๒๐,๙๐๐
ภาค ๓	สกลนคร	๓,๕๖๖,๒๐๐	-	-	๔,๑๔๒	๑๕,๑๓๑	๒,๓๘๓
	อุดรธานี	๕,๒๓๔,๕๐๐	๑๐๘,๐๐๐	๑,๕๐๐	๔,๓๑๑	๒๐,๒๒๕	๑,๓๙๐
	หนองคาย	๕๘๘,๔๐๐	-	-	๓๗๐	๑,๔๔๒	๕,๘๐๐
	เลย	-	๗๒,๐๐๐	-	๗๖	๑,๐๗๙	-
	หนองบัวลำภู	-	-	๑,๐๐๐	-	-	-
ภาค ๔	ขอนแก่น	๑,๗๗๔,๗๕๐	-	-	๒,๗๐๗	๑๐,๒๓๐	-
	มหาสารคาม	๑๒๐,๓๐๐	-	-	๔๖๙	๑,๘๗๖	-
ภาค ๕	บุรีรัมย์	๕๑๒,๐๐๐	-	-	๓,๒๙๖	๑๐,๐๖๙	-
	นครราชสีมา	๘๙๙,๕๐๐	-	-	๓,๒๖๖	๑๐,๕๔๐	๑,๐๐๐
ภาค ๖	สระแก้ว	๑,๑๖๙,๖๐๐	-	-	๑๔,๓๕๐	๕๐,๐๐๐	-
	ปราจีนบุรี	๔,๕๐๗,๙๐๐	-	-	๑,๐๒๒	๓,๔๘๖	๖,๑๕๐
	จันทบุรี	๔,๓๖๔,๔๐๐	-	-	๒,๒๓๐	๖,๔๑๕	๘,๐๐๐

	ระยอง	๒๔๗,๓๐๐	-	-	๔๗๘	๑,๓๗๘	๗๐๐
	ตราด	๑๔,๔๐๐	-	-	๒๕๔	๗๙๕	๓,๘๑๔
ภาค ๗	สุพรรณบุรี	๓๔๖,๘๐๐	-	-	๒,๓๑๐	๕,๒๘๕	๑๖,๘๐๐
	ราชบุรี	๑๕,๐๗๕,๗๘๐	-	-	๑,๕๑๔	๔,๘๙๘	๖,๙๕๙
ภาค ๘	นครศรีธรรมราช	๔๙๘,๙๖๐	๑๒,๐๐๐	-	๑๒๑	๓๙๓	๗๒๔
ภาค ๙	พิจิตร	๘,๕๒๗,๖๘๐	-	-	๑,๘๐๐	๕,๔๘๘	๑๘,๕๐๐
	แพร่	๑,๘๕๐,๒๒๐	-	-	๗,๗๑๔	๒๑,๙๘๔	๘๒,๕๐๐
	พิษณุโลก	๒,๒๒๖,๗๒๐	-	-	๑,๕๐๓	๔,๕๐๕	๖,๖๐๐
	สุโขทัย	๑,๕๐๖,๖๐๐	-	๖,๙๙๗	๑๙๕	๕๑๕	๑,๖๒๓
	น่าน	๒๗๗,๙๒๐	-	๓,๓๙๖	๓๐๖	๑,๑๒๔	-
	อุตรดิตถ์	-	-	๑,๕๐๐	-	-	-
ภาค ๑๐	สุราษฎร์ธานี	๔๑๑,๐๐๐	๑,๔๑๘,๔๕๐	๑,๐๐๘	๔,๗๖๐	๑๕,๒๕๐	๒,๐๐๐
ภาค ๑๑	อุบลราชธานี	๖๓๒,๐๐๐	๑๖๔,๐๐๐	-	๑๘๐	๖๔๐	๑,๑๐๐
	อำนาจเจริญ	๑๒๕,๓๐๐	-	-	๑,๒๗๔	๔,๒๔๑	-
	<b>๔๑ จังหวัด</b>	<b>๘๓,๖๑๔,๒๒๐</b>	<b>๗,๖๗๑,๗๓๒</b>	<b>๒๐,๕๐๑</b>	<b>๔๒๖,๗๒๕</b>	<b>๑,๔๒๘,๑๑๓</b>	<b>๒๖๖,๘๑๘</b>

จึงเรียนมาเพื่อโปรดทราบ

นายสมฤทธิ์ วิไลพรรัตน์  
รองอธิบดีกรมทรัพยากรน้ำ  
ประธานคณะกรรมการศูนย์ปฏิบัติการ  
ทรัพยากรธรรมชาติและสิ่งแวดล้อม  
(ด้านทรัพยากรน้ำ)