

# รายงานสถานการณ์น้ำลุ่มน้ำยมและน่าน

## วันที่ 9 กันยายน 2564

### 1) สภาพภูมิอากาศ

ลักษณะอากาศทั่วไป (ที่มา: กรมอุตุนิยมวิทยา)

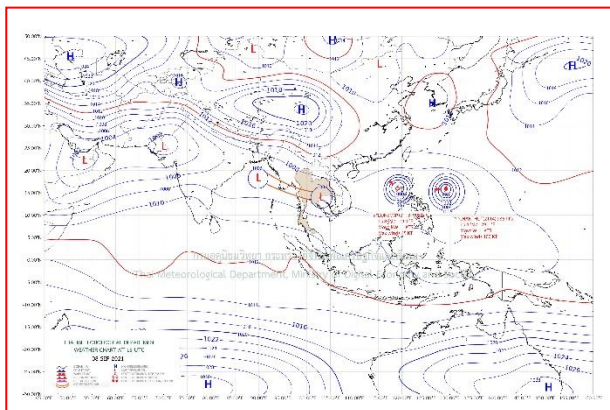
พยากรณ์อากาศ 24 ชั่วโมงข้างหน้า บริเวณประเทศไทยยังคงมีฝนตกต่อเนื่อง กับมีฝนตกหนักบางแห่ง ในภาคเหนือ ภาคตะวันออกเฉียงเหนือ ภาคกลาง ภาคตะวันออก และภาคใต้ ขอให้ประชาชนที่อาศัยอยู่ในพื้นที่เสี่ยงภัยบริเวณดังกล่าว ระวังอันตรายจากฝนตกหนักและฝนตกสะสมซึ่งอาจทำให้เกิดน้ำท่วมฉับพลัน และน้ำป่าไหลหลากไว้ด้วย สำหรับคลื่นลมบริเวณทะเลอันดามันและอ่าวไทยมีกำลังแรงขึ้น โดยทะเลอันดามันมีคลื่นสูง 2-3 เมตรและอ่าวไทยตอนบนคลื่นสูงประมาณ 2 เมตร ส่วนบริเวณที่มีฝนฟ้าคะนองคลื่นสูงมากกว่า 3 เมตร ขอให้ชาวเรือเดินเรือด้วยความระมัดระวังและเรือเล็กบริเวณทะเลอันดามันควรงดออกฝั่งจนถึงวันที่ 14 กันยายน 2564 เนื่องจากร่องมรสุมกำลังแรงพาดผ่านภาคกลาง ภาคตะวันออก และภาคตะวันออกเฉียงเหนือตอนล่าง ประกอบกับมรสุมตะวันตกเฉียงใต้ที่พัดปกคลุมทะเลอันดามัน ภาคใต้ และอ่าวไทยมีกำลังแรง

อนึ่ง พายุโซนร้อน “โกนเซิน” (CONSON) บริเวณทะเลจีนใต้ตอนบน กำลังเคลื่อนตัวไปทางทิศตะวันตกเฉียงเหนือ คาดว่าจะเคลื่อนผ่านเกาะไหหลำลงอ่าวตังเกี๋ยในช่วงวันที่ 12-13 กันยายน 2564

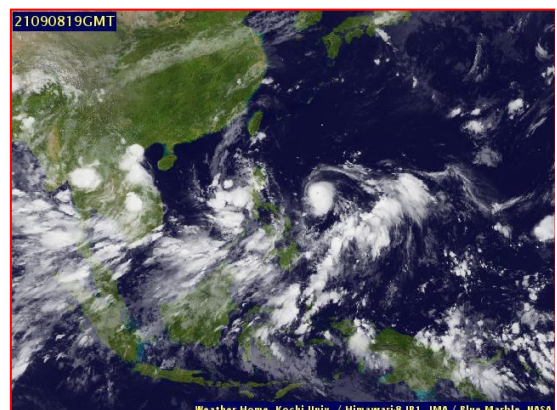
สภาพอากาศภาคเหนือ มีฝนฟ้าคะนองร้อยละ 80 ของพื้นที่ และมีฝนตกหนักบางแห่ง บริเวณจังหวัดแม่ฮ่องสอน เชียงใหม่ ลำพูน ลำปาง น่าน แพร่ อุตรดิตถ์ สุโขทัย พิษณุโลก พิจิตร เพชรบูรณ์ กำแพงเพชร และตาก อุณหภูมิต่ำสุด 23-24 องศาเซลเซียส อุณหภูมิสูงสุด 29-32 องศาเซลเซียส ลมตะวันตกเฉียงใต้ ความเร็ว 10-20 กม./ชม.

### ผลคาดการณ์ปริมาณน้ำฝนล่วงหน้า 1-7 วัน ภาคเหนือ

ในช่วงวันที่ 8 - 10 ก.ย. 64 มีฝนฟ้าคะนอง ร้อยละ 70-80 ของพื้นที่ กับมีฝนตกหนักบางแห่ง ส่วนในช่วงวันที่ 11 - 14 ก.ย. 64 มีฝนฟ้าคะนอง ร้อยละ 40-60 ของพื้นที่ อุณหภูมิต่ำสุด 22-25 องศาเซลเซียส อุณหภูมิสูงสุด 30-33 องศาเซลเซียส ลมตะวันตกเฉียงใต้ ความเร็ว 10-25 กม./ชม. อุณหภูมิต่ำสุด 23-26 องศาเซลเซียส อุณหภูมิสูงสุด 31-34 องศาเซลเซียส



แผนที่อากาศ วันที่ 9 ก.ย. 2564 เวลา 01.00 น.



ภาพถ่ายจากดาวเทียม วันที่ 9 ก.ย. 2564

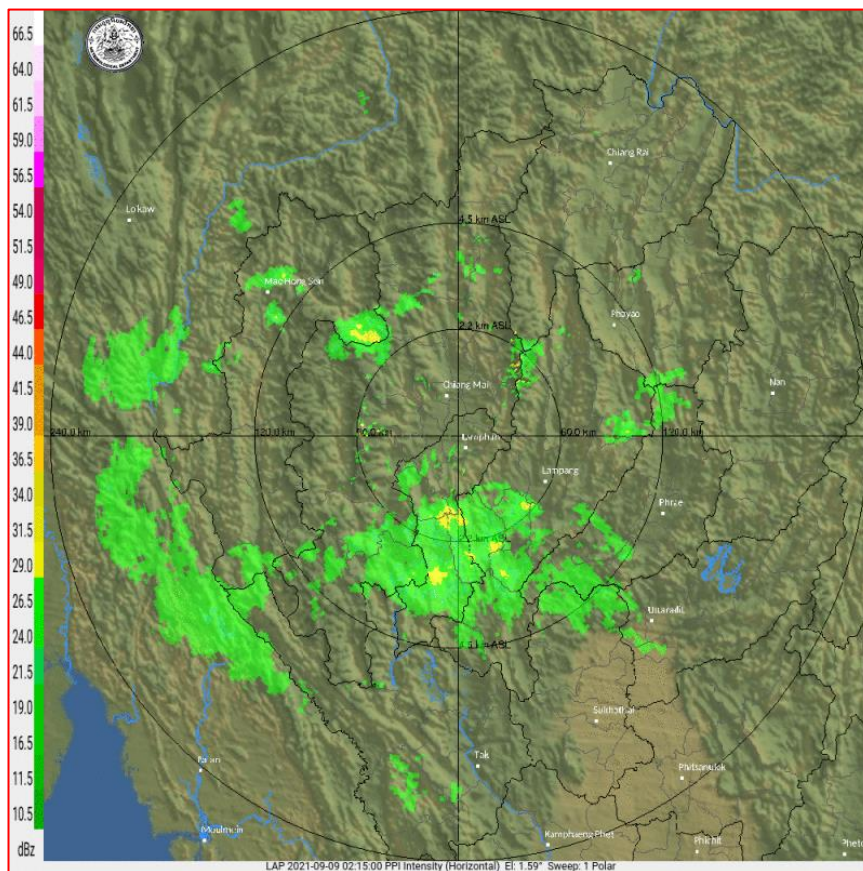
2) สถานการณ์ฝน

จากข้อมูลสถานการณ์ฝนในพื้นที่ลุ่มน้ำยมและน่านของวันที่ 8 กันยายน 2564 จากกรมทรัพยากรน้ำ กรมอุตุนิยมวิทยา กรมชลประทาน และสถาบันสารสนเทศทรัพยากรน้ำ (องค์การมหาชน) พบว่ามีปริมาณฝนตกในพื้นที่ลุ่มน้ำยมและน่าน

ข้อมูลสถานการณ์ฝนในพื้นที่ลุ่มน้ำยมและน่าน ณ วันที่ 8 กันยายน 2564 เวลา 07.00 น.

| ลุ่มน้ำ | จังหวัด*      | ปริมาณฝน<br>24 ชม.(มม.) |
|---------|---------------|-------------------------|
| ยม      | สุโขทัย       | 72.8                    |
|         | แพร่          | -                       |
| น่าน    | น่าน          | 18.1                    |
|         | อุตรดิตถ์     | 29.2                    |
|         | พิษณุโลก      | 72.2                    |
|         | พิจิตร (สภช.) | 59.2                    |

หมายเหตุ “ - ” คือ ยังไม่ได้รับรายงาน, \*จังหวัดที่มีพื้นที่ลุ่มน้ำมากกว่าร้อยละ 50 ขึ้นไป

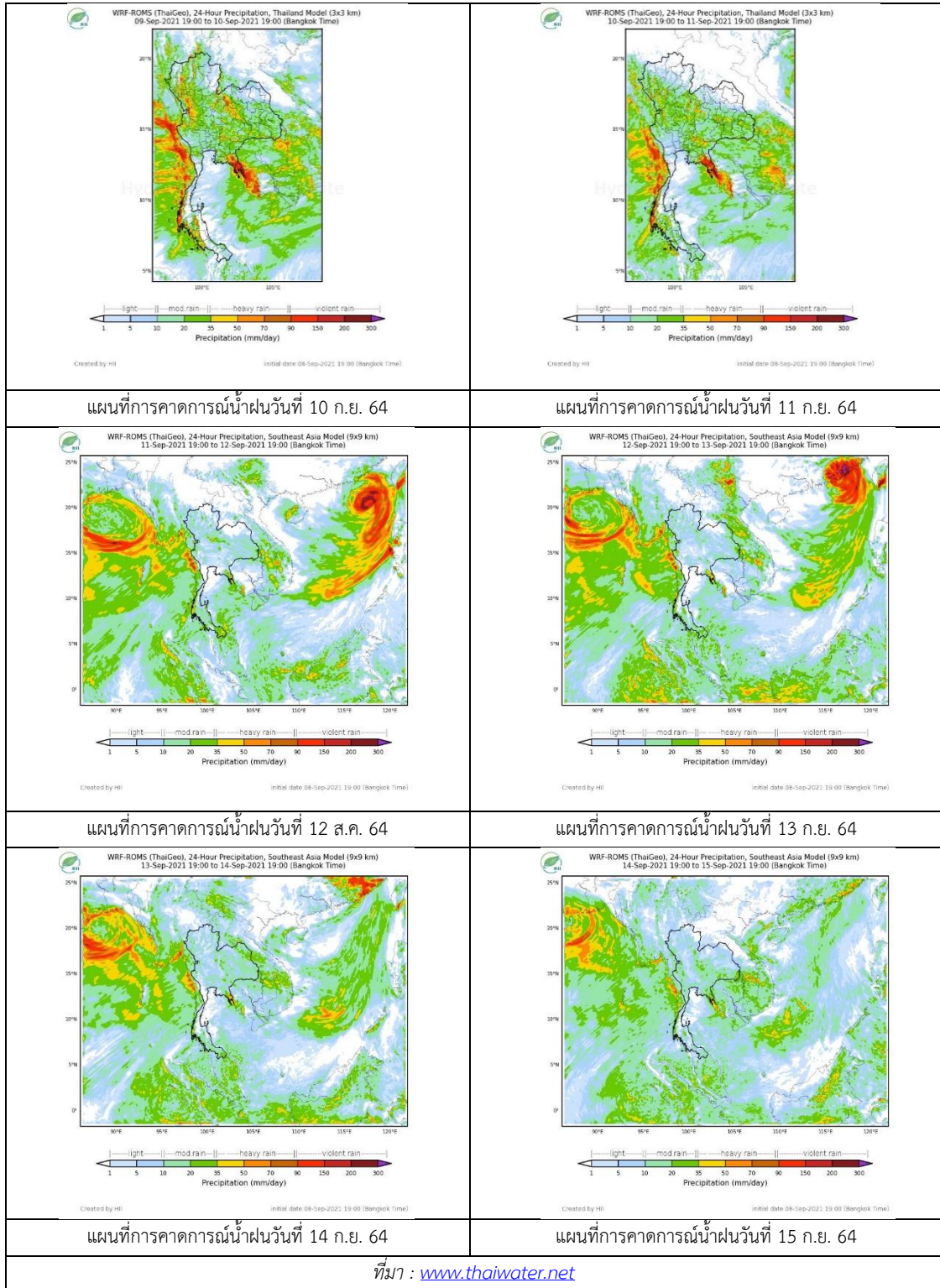


ภาพเรดาร์ตรวจอากาศ “ลำพูน”

ณ วันที่ 9 กันยายน 2564 เวลา 09.15 น.

(ที่มา : กรมอุตุนิยมวิทยา <https://weather.tmd.go.th/phs.php>)

สถานการณ์น้ำฝน (แผนภาพคาดการณ์ฝนล่วงหน้าความละเอียดสูง WRF-ROMS Model)



### 3) ข้อมูลปริมาณน้ำในลำน้ำ

สถานการณ์น้ำท่า ( 5 – 9 ก.ย. 2564 ที่มา: กรมชลประทาน)

| สถานี | แม่น้ำ | อำเภอ       | จังหวัด   | ระดับตลิ่ง               | อาทิตย์   | จันทร์    | อังคาร    | พุธ       | พฤหัสบดี  | แนวโน้ม<br>(เพิ่ม/<br>ลด) |
|-------|--------|-------------|-----------|--------------------------|-----------|-----------|-----------|-----------|-----------|---------------------------|
|       |        |             |           | ปริมาณน้ำ<br>(ลบ.ม./วิ.) | 5<br>ก.ย. | 6<br>ก.ย. | 7<br>ก.ย. | 8<br>ก.ย. | 9<br>ก.ย. |                           |
| Y.14A | ยม     | ศรีสัชนาลัย | สุโขทัย   | 11.30                    | 2.49      | 2.57      | 2.58      | 2.52      | 2.97      | เพิ่มขึ้น                 |
|       |        |             |           |                          | 78.86     | 85.71     | 86.25     | 83.05     | 110.20    |                           |
| Y.16  | ยม     | บางระกำ     | พิษณุโลก  | 7.30                     | 5.41      | 5.41      | 5.06      | 4.92      | 4.99      | เพิ่มขึ้น                 |
|       |        |             |           |                          | 207.00    | 78.69     | 78.69     | 68.07     | 64.21     |                           |
| Y.5   | ยม     | โพทะเล      | พิจิตร    | 8.10                     | 5.34      | 5.26      | 5.34      | 5.27      | 5.21      | ลดลง                      |
|       |        |             |           |                          | 464.00    | ***       | ***       | ***       | ***       |                           |
| N.60  | น่าน   | ตรอน        | อุตรดิตถ์ | 8.00                     | 0.71      | 0.50      | 0.51      | 0.42      | 0.53      | เพิ่มขึ้น                 |
|       |        |             |           |                          | 1990.00   | 97.86     | 70.76     | 71.86     | 62.51     |                           |
| N.27A | น่าน   | พรหมพิราม   | พิษณุโลก  | 8.64                     | 0.69      | 0.45      | 0.22      | 0.19      | 0.19      | ทรงตัว                    |
|       |        |             |           |                          | 1056.00   | 67.30     | 55.59     | ***       | ***       |                           |
| N.7A  | น่าน   | บางมูลนาก   | พิจิตร    | 10.37                    | 3.18      | 3.17      | 2.90      | 2.51      | 2.59      | เพิ่มขึ้น                 |
|       |        |             |           |                          | 1365.00   | 246.60    | 245.90    | 219.80    | 181.40    |                           |

\*\*\* ยังไม่ได้รับรายงาน



สะพานพระแม่ย่า ต.ธานี อ.เมือง  
จ.สุโขทัย (ลุ่มน้ำยม)



สะพานเฉลิมพระเกียรติ 48 พรรษา  
ต.ไผ่ขวาง อ.เมือง จ.พิจิตร (ลุ่มน่าน)

### ปริมาณน้ำในลำน้ำในพื้นที่ลุ่มน้ำยมและน่าน

(หมายเหตุ ที่มา : <http://mekhala.dwr.go.th/cctv/>)

#### 4) สรุป

รายงานสถานการณ์น้ำลุ่มน้ำยมและน่านวันที่ 9 กันยายน 2564

- สถานการณ์น้ำในลุ่มน้ำยมอยู่ในภาวะปกติ ระดับน้ำในลำน้ำส่วนใหญ่มีแนวโน้มเพิ่มขึ้น
- สถานการณ์น้ำในลุ่มน่านอยู่ในภาวะปกติ ระดับน้ำในลำน้ำส่วนใหญ่มีแนวโน้มเพิ่มขึ้น