



รายงานการเฝ้าระวังติดตามสถานการณ์น้ำ ๒๔ ชั่วโมง

ศูนย์ป้องกันวิกฤติน้ำ กรมทรัพยากรน้ำ กระทรวงทรัพยากรธรรมชาติและสิ่งแวดล้อม
โทรศัพท์ ๐ ๒๒๙๘ ๖๖๓๑ โทรสาร ๐ ๒๒๙๘ ๖๖๒๙ <http://www.dwr.go.th>

รายงานฉบับที่ ๗๖๘/๒๕๖๐

เวลา ๑๕.๐๐ น.

วันที่ ๒๕ มกราคม ๒๕๖๐

เรื่อง รายงานการเฝ้าระวังติดตามสถานการณ์น้ำ ๒๔ ชั่วโมง

เรียน รมว.ทส. เลขานุการ รมว.ทส. ปกท.ทส. รอง ปกท.ทส. อทน. รอง อทน. และหน่วยงานที่เกี่ยวข้อง

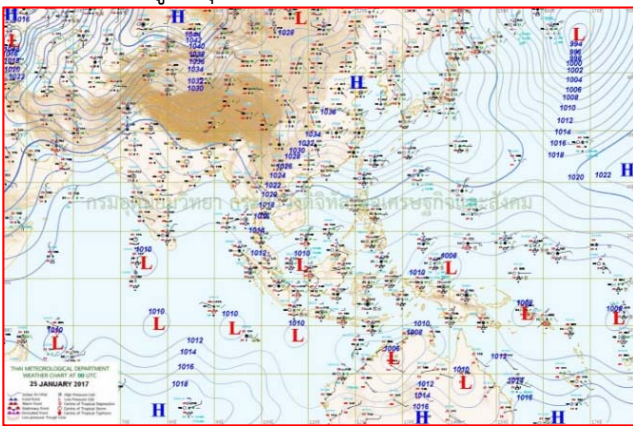
กรมทรัพยากรน้ำขอรายงานการเฝ้าระวังและติดตามสถานการณ์น้ำ ประจำวันที่ ๒๕ มกราคม ๒๕๖๐ ดังนี้

๑. สภาวะอากาศ ณ เวลา ๑๒.๐๐ น. (ที่มา: กรมอุตุนิยมวิทยา)

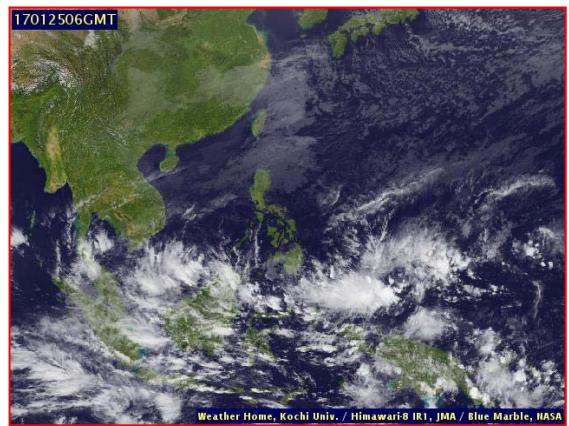
พยากรณ์อากาศ ๒๔ ชั่วโมงข้างหน้า ภาคใต้ยังคงมีฝนตกหนักบางพื้นที่โดยเฉพาะจังหวัดนครศรีธรรมราช พัทลุง สงขลา ปัตตานี ยะลา และนราธิวาสในระยะ ๑-๒ วันข้างหน้า ขอให้ประชาชนบริเวณดังกล่าวระวังอันตรายจากฝนตกหนัก ฝนที่ตกสะสม น้ำท่วมฉับพลัน น้ำป่าไหลหลาก และในพื้นที่เสี่ยงภัยขอให้เฝ้าระวังดินโคลนถล่ม และตั้งแต่วันที่ ๒๗ มกราคม ๒๕๖๐ ภาคใต้มีแนวโน้มฝนลดลง

สำหรับคลื่นลมบริเวณอ่าวไทยมีกำลังแรง โดยอ่าวไทยตอนล่างตั้งแต่จังหวัดสุราษฎร์ธานีลงไป มีคลื่นสูง ๒-๓ เมตร ชาวเรือควรเดินเรือด้วยความระมัดระวังเรือเล็กควรงดออกจากฝั่งจนถึงวันที่ ๒๙ มกราคม ๒๕๖๐ และขอให้ติดตามข่าวพยากรณ์อากาศจากกรมอุตุนิยมวิทยาอย่างใกล้ชิด

สำหรับประเทศไทยตอนบนยังคงมีอากาศหนาวเย็นในภาคเหนือ และภาคตะวันออกเฉียงเหนือ ขอให้ประชาชนในบริเวณดังกล่าวดูแลสุขภาพเนื่องจากสภาพอากาศที่หนาวเย็นไว้ด้วย

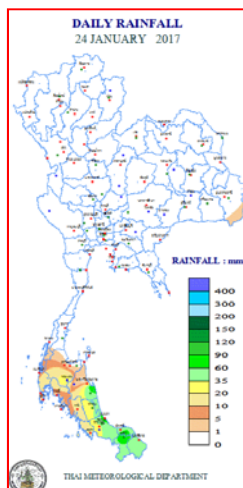


แผนที่อากาศ วันที่ ๒๕ ม.ค. ๒๕๖๐ เวลา ๐๗.๐๐ น.



ภาพถ่ายจากดาวเทียม วันที่ ๒๕ ม.ค. ๒๕๖๐ เวลา ๑๓.๐๐ น.

๒. ปริมาณฝนสะสม ณ เวลา ๐๗.๐๐ น. (เมื่อวาน) - ๐๗.๐๐ น. (วันนี้) (ที่มา: กรมอุตุนิยมวิทยา)

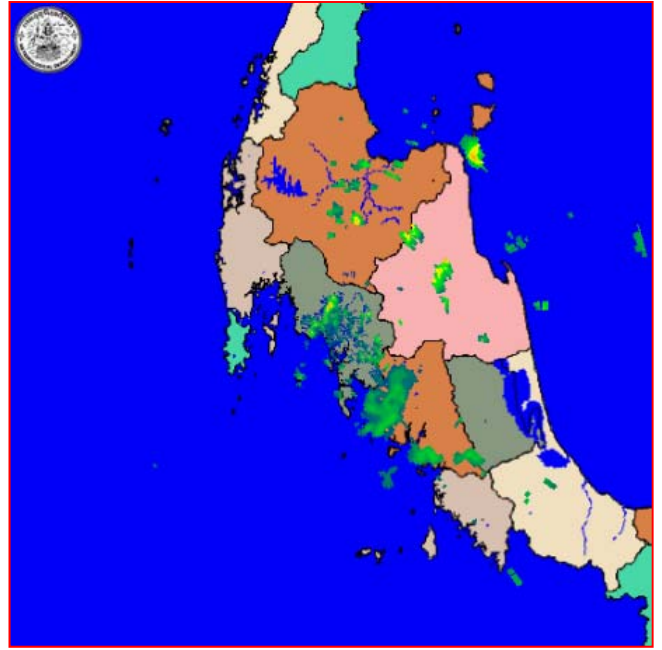


จุดตรวจวัด	ปริมาณฝน (มม.)
จ.ยะลา (สภข.)	๗๔.๒
จ.สงขลา	๗๒.๙
จ.นครศรีธรรมราช (สภข.)	๖๙.๗
จ.ปัตตานี	๕๒.๔
จ.สงขลา (คองษ์ สภข.)	๕๐.๒
จ.สุราษฎร์ธานี (พระแสง สอท.)	๓๒.๐
จ.สงขลา (หาดใหญ่)	๒๙.๔

๓. เรดาร์ตรวจอากาศ ณ วันที่ ๒๕ มกราคม ๒๕๖๐ (ที่มา: กรมอุตุนิยมวิทยา)



สถานีสุวรรณภูมิ เวลา ๑๔.๓๐ น.



สถานีกระบี่ เวลา ๑๔.๓๐ น.

จากเรดาร์ตรวจอากาศ จะพบว่ามียกุ่มเมฆฝนกระจายบริเวณภาคกลาง ภาคตะวันออก และภาคใต้

๔. สถานการณ์น้ำในอ่างเก็บน้ำขนาดใหญ่ ณ วันที่ ๒๕ มกราคม ๒๕๖๐ (ที่มา: กรมชลประทาน)

สภาพน้ำในอ่างเก็บน้ำขนาดใหญ่ ปริมาณน้ำในอ่างฯ ๔๗,๘๐๖ ล้าน ลบ.ม. คิดเป็นร้อยละ ๖๘ (ปริมาณน้ำใช้การได้ ๒๔,๒๘๐ ล้าน ลบ.ม. คิดเป็นร้อยละ ๕๑) ปริมาณน้ำในอ่างฯ เทียบกับปี ๒๕๕๙ (๓๘,๓๘๓ ล้าน ลบ.ม. คิดเป็นร้อยละ ๕๔) มากกว่าปี ๒๕๕๙ จำนวน ๙,๔๒๓ ล้าน ลบ.ม. ปริมาณน้ำไหลลงอ่างฯ จำนวน ๓๑.๔๓ ล้าน ลบ.ม. ปริมาณน้ำระบายจำนวน ๘๑.๕๑ ล้าน ลบ.ม. สามารถรับน้ำได้อีก ๒๒,๙๕๑ ล้าน ลบ.ม. ในช่วงฤดูแล้งตั้งแต่วันที่ ๑ พฤศจิกายน ๒๕๕๙ ถึงปัจจุบัน ปริมาณน้ำไหลลงอ่างฯ สะสม จำนวน ๕,๔๘๓ ลบ.ม. ปริมาณน้ำระบายสะสม จำนวน ๕,๗๗๒ ล้าน ลบ.ม.

อ่างเก็บน้ำ	ปริมาณน้ำในอ่าง		ปริมาณน้ำใช้การได้		ปริมาณน้ำไหลลงอ่าง		ปริมาณน้ำระบาย		ปริมาณน้ำรับได้อีก (ล้าน ม. ^๓) (ความจุที่ รนส.- ปริมาณน้ำปัจจุบัน)
	ปริมาณ (ล้าน ม. ^๓)	% น้ำเก็บกัก	ปริมาณ (ล้าน ม. ^๓)	% น้ำใช้การ	วันนี้ (ล้าน ม. ^๓)	เมื่อวาน (ล้าน ม. ^๓)	วันนี้ (ล้าน ม. ^๓)	เมื่อวาน (ล้าน ม. ^๓)	
๑.ภูมิพล	๖,๘๒๔	๕๑	๓,๐๒๔	๓๑	๓.๐๗	๑.๓๐	๑๑.๐๐	๑๑.๐๐	๖,๖๓๘
๒.สิริกิติ์	๖,๘๓๙	๗๒	๓,๙๘๙	๖๐	๓.๗๐	๕.๘๓	๒๕.๐๕	๒๕.๐๐	๓,๘๐๑
๓.จุฬาภรณ์	๑๔๑	๘๖	๑๐๔	๘๒	๐.๐๐	๐.๐๕	๐.๕๒	๐.๕๓	๖๖
๔.อุบลรัตน์	๑,๘๘๕	๗๘	๑,๓๐๔	๗๑	๐.๐๐	๐.๐๐	๗.๓๕	๘.๐๘	๕๔๖
๕.ลำปาว	๙๘๔	๕๐	๘๘๔	๔๗	๐.๐๐	๐.๐๐	๔.๘๙	๔.๘๑	๑,๔๖๖
๖.สิรินธร	๑,๔๗๑	๗๕	๖๔๐	๕๖	๐.๐๑	๐.๐๐	๐.๐๐	๐.๓๗	๔๙๕
๗.ป่าสักชลสิทธิ์	๗๔๔	๗๗	๗๔๑	๗๗	๑.๖๐	๐.๑๘	๕.๒๒	๕.๒๓	๒๑๖
๘.ศรีนครินทร์	๑๓,๕๒๑	๗๖	๓,๒๕๖	๔๔	๓.๘๕	๓.๒๕	๖.๒๐	๖.๐๑	๕,๓๒๙
๙.วชิราลงกรณ	๕,๔๘๙	๖๒	๒,๔๗๗	๔๒	๐.๐๐	๐.๐๐	๑๐.๐๔	๙.๙๘	๕,๕๑๑
๑๐.ขุนด่านปราการชล	๑๖๓	๗๓	๑๕๘	๗๒	๐.๐๑	๐.๐๑	๑.๑๙	๒.๔๐	๖๓
๑๑.รัชชประภา	๕,๐๑๘	๘๙	๓,๖๖๖	๘๖	๐.๔๘	๒.๑๙	๐.๐๐	๐.๐๐	๑,๖๐๒
๑๒.บางบาล	๘๗๔	๖๐	๕๙๗	๕๑	๑๖.๓๓	๑๑.๗๕	๐.๐๐	๐.๐๐	๘๐๐

๕. สถานการณ์น้ำในประเทศ ณ วันที่ ๒๑ - ๒๕ มกราคม ๒๕๖๐ (ที่มา: กรมชลประทาน)

สถานี	แม่น้ำ	อำเภอ	จังหวัด	ระดับตลิ่ง (ม.รทก.)	ระดับน้ำ (ม.รทก.)					แนวโน้ม
					เสาร์	อาทิตย์	จันทร์	อังคาร	พุธ	
					๒๑ ม.ค.	๒๒ ม.ค.	๒๓ ม.ค.	๒๔ ม.ค.	๒๕ ม.ค.	
P.๑	ปิง	เมือง	เชียงใหม่	๓.๗๐	๑.๐๘	๑.๐๗	๑.๐๕	๑.๐๘	๑.๐๘	ทรงตัว
W.๑C	วัง	เมือง	ลำปาง	๕.๒๐	-๐.๖๓	-๐.๖๒	-๐.๖๕	-๐.๖๖	-๐.๖๕	เพิ่มขึ้น
Y.๔	ยม	เมือง	สุโขทัย	๗.๔๕	๓.๓๖	๓.๒๗	๒.๘๖	๒.๖๑	๒.๔๔	ลดลง
N.๗A	น่าน	เมือง	พิจิตร	๑๐.๗๘	๓.๒๗	๓.๑๘	๓.๐๕	๓.๒๔	๓.๓๐	เพิ่มขึ้น
C.๑๓	เจ้าพระยา	สรรพยา	ชัยนาท	๑๖.๓๔	๑๕.๓๖	๑๕.๓๗	๑๕.๓๓	๑๕.๓๓	๑๕.๒๙	ลดลง
M.๖A	มูล	สตึก	บุรีรัมย์	๖.๐๐	๐.๘๐	๐.๙๕	๑.๐๓	๐.๙๙	๐.๙๒	ลดลง
M.๗	มูล	เมือง	อุบลราชธานี	๗.๐๐	๑.๗๑	๑.๗๙	๑.๘๖	๒.๐๑	๑.๙๖	ลดลง
M.๑๙๑	ลำตะคอง	เมือง	นครราชสีมา	๓.๐๐	๐.๗๕	๐.๘๑	๐.๗๙	๐.๗๗	๐.๗๕	ลดลง
M.๑๕๙	ลำชี	จอมพระ	สุรินทร์	๑๑.๓๐	๒.๑๒	๒.๐๐	๑.๙๗	๑.๙๕	๒.๓๙	เพิ่มขึ้น
M.๙๕	ลำเสียวใหญ่	สุวรรณภูมิ	ร้อยเอ็ด	๓.๒๐	๒.๐๐	๒.๐๗	๒.๐๕	๒.๐๔	๒.๐๓	ลดลง
X.๖๔	คลองท่าแซะ	ท่าแซะ	ชุมพร	๑๗.๑๓	๙.๖๖	๑๐.๑๙	๙.๐๙	๘.๖๙	๘.๖๘	ลดลง
X.๑๔๙	คลองกลาย	นบพิตำ	นครศรีธรรมราช	๓๓.๙๖	๓๐.๑๓	๓๐.๐๒	๓๐.๒๕	๒๙.๙๘	๒๙.๘๑	ลดลง
X.๒๗๔	แม่น้ำโก-ลก	เวียง	นราธิวาส	๒๒.๔๐	๒๑.๘๐	๒๑.๙๑	๒๑.๐๒	๒๐.๗๙	๒๐.๙๕	เพิ่มขึ้น
X.๓๗A	แม่น้ำตาปี	พระแสง	สุราษฎร์ธานี	๑๐.๗๖	๑๐.๐๐	๑๐.๐๓	๑๐.๑๗	๑๐.๓๒	๑๐.๔๔	เพิ่มขึ้น

*** ยังไม่ได้รับรายงาน

สถานการณ์น้ำในพื้นที่ลุ่มน้ำโขง ณ วันที่ ๒๕ มกราคม ๒๕๖๐ (ที่มา:MRC: Mekong River Commission)

สถานี	ระดับตลิ่ง(เมตร)	ระดับน้ำ (เมตร)	ต่ำกว่าระดับตลิ่ง (เมตร)	แนวโน้ม
อ.เชียงแสน จ.เชียงราย	๑๒.๘๐	๓.๒๗	๙.๕๓	เพิ่มขึ้น
อ.เชียงคาน จ.เลย	๑๖.๐๐	๔.๘๔	๑๑.๑๖	เพิ่มขึ้น
อ.เมือง จ.หนองคาย	๑๒.๒๐	๑.๘๒	๑๐.๓๘	ลดลง
อ.เมือง จ.นครพนม	๑๒.๕๐	๑.๘๐	๑๐.๗๐	ลดลง
อ.เมือง จ.มุกดาหาร	๑๒.๐๐	๒.๑๔	๙.๘๖	ลดลง
อ.โขงเจียม จ.อุบลราชธานี	๑๔.๕๐	๒.๖๑	๑๑.๘๙	ลดลง

๖. สถานการณ์เตือนภัย Early Warning ณ วันที่ ๒๕ มกราคม ๒๕๖๐ (ที่มา: สำนักวิจัย พัฒนาและอุทกวิทยา กรมทรัพยากรน้ำ)
[เวลา ๐๘.๐๐ น. - ๑๕.๐๐ น.(วันนี้)]

การแจ้งเตือน	สถานี	การแจ้งเตือน
เตือนสีแดง (อพยพ)	-	-
เตือนสีเหลือง (เตือนภัย)	-	-
เตือนสีเขียว (เฝ้าระวัง)	-	-

*ได้รับข้อมูลจากทาง Social Media โดยโปรแกรม Line ศูนย์อุทกภัย ทน.

๗. สถานการณ์ธรณีพิบัติ ณ วันที่ ๒๕ มกราคม ๒๕๖๐ (ที่มา : กรมทรัพยากรธรณี)

ไม่มีสถานการณ์ธรณีพิบัติ

๘. เหตุการณ์วิกฤตน้ำปัจจุบัน ณ วันที่ ๒๕ มกราคม ๒๕๖๐ [เวลา ๐๘.๐๐ น. - ๑๕.๐๐ น.(วันนี้)]

จ.ตรัง - หลังจากที่มึ่น้ำท่วมในพื้นที่จังหวัดนครศรีธรรมราช และแนวเขตเทือกเขาบรรทัด ระหว่างจังหวัดตรัง นครศรีธรรมราช และพัทลุง ทำให้มีมวลน้ำจำนวนมากไหลลงสู่แม่น้ำตรัง ส่งผลให้มีน้ำท่วมสูงไหลเอ่อผนังกันแม่น้ำตรัง เข้าท่วมพื้นที่ ๖ ตำบลของอำเภอเมืองตรัง และอำเภอกันตัง เป็นครั้งที่ ๓ ตั้งแต่ตำบลนาท่ามใต้ ตำบลนาตาล่วง ตำบลบางรัก ตำบลหนองตรุด ตำบลควนปริง และตำบลควนธานี โดยเฉพาะพื้นที่หมู่ที่ ๑, ๒ และ ๔ ตำบลหนองตรุด มีน้ำท่วมถนนสายนาตาล่วง-หนองตรุด สูงประมาณ ๓๐-๕๐ เซนติเมตร และยังมีน้ำท่วมสูงขึ้นเรื่อยๆ ทำให้รถเล็กต้องใช้ความระมัดระวังอย่างมาก

จ.พัทลุง - สถานะน้ำท่วมในพื้นที่ จ.พัทลุง ยังมีฝนตกหนักเป็นช่วงๆ และน้ำที่ไหลจากเทือกเขาบรรทัด ยังคงไหลลงมาท่วมในพื้นที่ริมทะเลสาบสงขลา และมีน้ำทะเลหนุนสูง ทำให้น้ำท่วมขังตลอดแนวทะเลสาบใน ๕ อำเภอ โดยเฉพาะบริเวณลุ่มน้ำคลองปากประ ระดับน้ำยังเพิ่มสูงขึ้นเล็กน้อย ทำให้ชาวบ้านตลอดสองฝั่งลำคลองปากประ ในพื้นที่ หมู่ ๔, ๗, ๙ ต.พะนางตุง อ.ควนขนุน หมู่ ๗ ต.ชัยบุรี และหมู่ที่ ๘, ๑๑ ต.ลำป่า อ.เมือง กว่า ๔๗๐ ครอบครัว ยังได้รับความเดือดร้อนน้ำยังท่วมบ้านเรือน พื้นที่การเกษตร เส้นทางเข้าหมู่บ้าน และสัตว์ยังคงเลี้ยงเอาไว้บนถนน

๙. สถานการณ์อุทกภัย ณ วันที่ ๒๕ มกราคม ๒๕๖๐ (ที่มา : กรมป้องกันและบรรเทาสาธารณภัย)

สถานการณ์อุทกภัย วาตภัย และน้ำป่าไหลหลาก ในพื้นที่จังหวัดภาคใต้

ตั้งแต่วันที่ ๑ มกราคม ๒๕๖๐ - ๒๖ มกราคม ๒๕๖๐ เวลา ๐๖.๐๐ น.

- จังหวัดที่ได้รับผลกระทบ จำนวน ๑๒ จังหวัด (นครศรีธรรมราช สุราษฎร์ธานี พัทลุง ประจวบคีรีขันธ์ สงขลา ตรัง ชุมพร นราธิวาส ปัตตานี กระบี่ ระนอง ยะลา) ๑๒๗ อำเภอ ๘๓๑ ตำบล ๖,๒๘๖ หมู่บ้าน ๕๘๔,๖๔๓ ครัวเรือน ๑,๘๐๐,๔๑๖ คน เสียชีวิต ๙๐ ราย

ความเสียหายด้านสิ่งสาธารณประโยชน์ ประกอบด้วย ถนน ๔,๓๑๔ จุด คอสะพาน ๓๔๘ แห่ง ท่อระบายน้ำ ๒๔๓ แห่ง ฝาย ๑๒๖ แห่ง อ่างเก็บน้ำ ๒ แห่ง ประตูระบายน้ำ ๑ แห่ง แนวกันคลื่น ๑ แห่ง สถานที่ราชการ ๒๕ แห่ง โรงเรียน ๒,๓๓๖ แห่ง วัด/มัสยิด ๒๙๒ แห่ง

- จังหวัดที่สถานการณ์คลี่คลายแล้วอยู่ระหว่างฟื้นฟู ๕ จังหวัด (จ.ระนอง กระบี่ ตรัง ชุมพร ประจวบคีรีขันธ์)

ปัจจุบันยังคงได้รับผลกระทบจำนวน ๗ จังหวัด ๓๕ อำเภอ ๒๐๐ ตำบล ๑,๑๑๓ หมู่บ้าน เรียงตามความรุนแรง ดังนี้ (จ. นครศรีธรรมราช สุราษฎร์ธานี พัทลุง ยะลา สงขลา ปัตตานี นราธิวาส)

๑๐. การเตรียมความพร้อมรับมือสถานการณ์ภัยแล้ง (กรมทรัพยากรน้ำ)

สำนักงานทรัพยากรน้ำ ภาค๑

ติดตามสถานการณ์และให้ความช่วยเหลือบรรเทาปัญหาภัยแล้งในพื้นที่ สทภ.๑, ประสานงานกับหน่วยงานที่เกี่ยวข้อง ในการแก้ไขปัญหาภัยแล้ง, รายงานสถานการณ์พื้นที่ที่ได้รับผลกระทบจากภัยแล้ง, จัดทำบัญชีรายชื่อเครื่องมือ เครื่องจักรที่สามารถช่วยเหลือภัยแล้ง

เครื่องมือ/เครื่องจักร	หน่วย	จำนวน
รถบรรทุกน้ำ ขนาด ๖,๐๐๐ ลิตร	คัน	๓
รถบรรทุกพร้อมเครน	คัน	๑
รถบรรทุก ๖ ล้อ	คัน	๖
เครื่องผลิตน้ำประปาสนาม	ชุด	๑
เครื่องสูบน้ำขนาดท่อส่ง ๑๒ นิ้ว	ชุด	๑๕
เครื่องสูบน้ำขนาดท่อส่ง ๑๐ นิ้ว	ชุด	๓
เครื่องสูบน้ำขนาดท่อส่ง ๘ นิ้ว	ชุด	๒
เครื่องสูบน้ำขนาดท่อส่ง ๓ นิ้ว	ชุด	๑๐

๑๑. การคาดหมายลักษณะอากาศ ๗ วันข้างหน้า (ระหว่างวันที่ ๒๕ - ๓๑ มกราคม ๒๕๖๐)

ในช่วงวันที่ ๒๕-๒๖ ม.ค. ๖๐ ตั้งแต่จังหวัดนครศรีธรรมราชลงไปยังคงมีฝนตกหนักบางพื้นที่ หลังจากนั้นจะมีฝนลดลง สำหรับคลื่นลมบริเวณอ่าวไทยตั้งแต่จังหวัดสุราษฎร์ธานีลงไปจะมีกำลังแรงตลอดช่วง โดยมีคลื่นสูง ๒-๓ เมตร

ในช่วงวันที่ ๒๕-๒๖ ม.ค. ๖๐ ประเทศไทยตอนบนยังคงมีอากาศหนาวเย็น และในช่วงวันที่ ๒๗-๓๑ ม.ค. ๖๐ อุณหภูมิจะลดลงอีก ๒-๔ องศาเซลเซียส

จึงเรียนมาเพื่อโปรดทราบ

นายวรศาสตร์ อภัยพงษ์
อธิบดีกรมทรัพยากรน้ำ