

รายงานสถานการณ์น้ำลุ่มน้ำทะเลสาบสงขลา

วันที่ 9 กันยายน 2564

1. สภาพภูมิอากาศ

ลักษณะอากาศทั่วไป (ที่มา: กรมอุตุนิยมวิทยา)

พยากรณ์อากาศ 24 ชั่วโมงข้างหน้า บริเวณประเทศไทยยังคงมีฝนตกต่อเนื่อง กับมีฝนตกหนักบางแห่ง ในภาคเหนือ ภาคตะวันออกเฉียงเหนือ ภาคกลาง ภาคตะวันออก และภาคใต้ ขอให้ประชาชนที่อาศัยอยู่ในพื้นที่เสี่ยงภัยบริเวณดังกล่าว ระวังอันตรายจากฝนตกหนักและฝนตกสะสมซึ่งอาจทำให้เกิดน้ำท่วมฉับพลัน และน้ำป่าไหลหลากไว้ด้วย สำหรับคลื่นลมบริเวณทะเลอันดามันและอ่าวไทยมีกำลังแรงขึ้น โดยทะเลอันดามันมีคลื่นสูง 2-3 เมตรและอ่าวไทยตอนบนคลื่นสูงประมาณ 2 เมตร ส่วนบริเวณที่มีฝนฟ้าคะนองคลื่นสูงมากกว่า 3 เมตร ขอให้ชาวเรือเดินเรือด้วยความระมัดระวังและเรือเล็กบริเวณทะเลอันดามันควรงดออกฝั่ง จนถึงวันที่ 14 กันยายน 2564

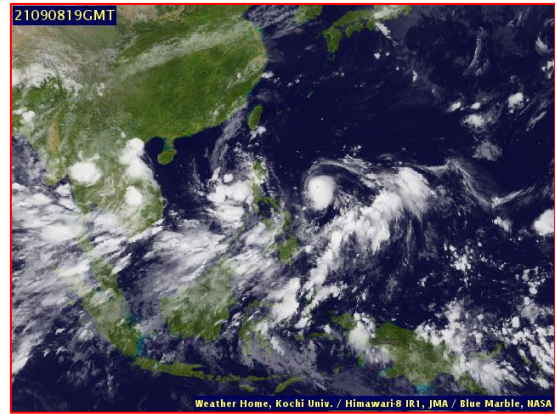
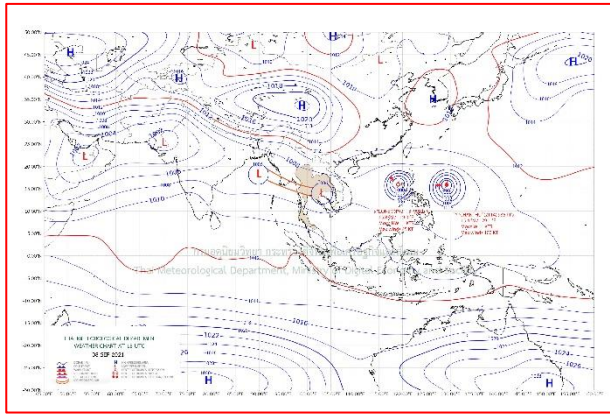
เนื่องจากร่องมรสุมกำลังแรงพาดผ่านภาคกลาง ภาคตะวันออก และภาคตะวันออกเฉียงเหนือตอนล่าง ประกอบกับมรสุมตะวันตกเฉียงใต้ที่พัดปกคลุมทะเลอันดามัน ภาคใต้ และอ่าวไทยมีกำลังแรง

อนึ่ง พายุโซนร้อน “โกนเซิน” (CONSON) บริเวณทะเลจีนใต้ตอนบน กำลังเคลื่อนตัวไปทางทิศตะวันตกเฉียงเหนือ คาดว่าจะเคลื่อนผ่านเกาะไหหลำลงอ่าวตังเกี๋ยในช่วงวันที่ 12-13 กันยายน 2564

สภาพอากาศภาคใต้ (ฝั่งตะวันออก) มีฝนฟ้าคะนองร้อยละ 40 ของพื้นที่ บริเวณจังหวัดเพชรบุรี ประจวบคีรีขันธ์ ชุมพร สงขลา ปัตตานี ยะลา และนราธิวาส อุณหภูมิต่ำสุด 23-25 องศาเซลเซียส อุณหภูมิสูงสุด 32-36 องศาเซลเซียส ตั้งแต่จังหวัดสุราษฎร์ธานีขึ้นมา : ลมตะวันตกเฉียงใต้ ความเร็ว 20-35 กม./ชม. ทะเลมีคลื่นสูงประมาณ 2 เมตร บริเวณที่มีฝนฟ้าคะนองคลื่นสูงมากกว่า 2 เมตร ตั้งแต่จังหวัดนครศรีธรรมราชลงไป : ลมตะวันตกเฉียงใต้ ความเร็ว 15-35 กม./ชม. ทะเลมีคลื่นสูง 1-2 เมตร ห่างฝั่งคลื่นสูงประมาณ 2 เมตร

ผลคาดการณ์ปริมาณน้ำฝนล่วงหน้า 1-7 วัน ภาคใต้ (ฝั่งตะวันออก)

ในช่วงวันที่ 8 - 10 ก.ย. 64 มีฝนฟ้าคะนอง ร้อยละ 60-70 ของพื้นที่ กับมีฝนตกหนักบางแห่ง ส่วนในช่วงวันที่ 11 - 14 ก.ย. 64 มีฝนฟ้าคะนอง ร้อยละ 40-60 ของพื้นที่ ตั้งแต่จังหวัดสุราษฎร์ธานีขึ้นมา: ลมตะวันตกเฉียงใต้ ความเร็ว 20-35 กม./ชม. ทะเลมีคลื่นสูงประมาณ 2 เมตร ห่างฝั่งคลื่นสูงมากกว่า 2 เมตร ตั้งแต่จังหวัดนครศรีธรรมราชลงไป: ลมตะวันตกเฉียงใต้ ความเร็ว 15-35 กม./ชม. ทะเลมีคลื่นสูง 1- 2 เมตร ห่างฝั่งคลื่นสูงประมาณ 2 เมตร อุณหภูมิต่ำสุด 23-26 องศาเซลเซียส อุณหภูมิสูงสุด 31-34 องศาเซลเซียส



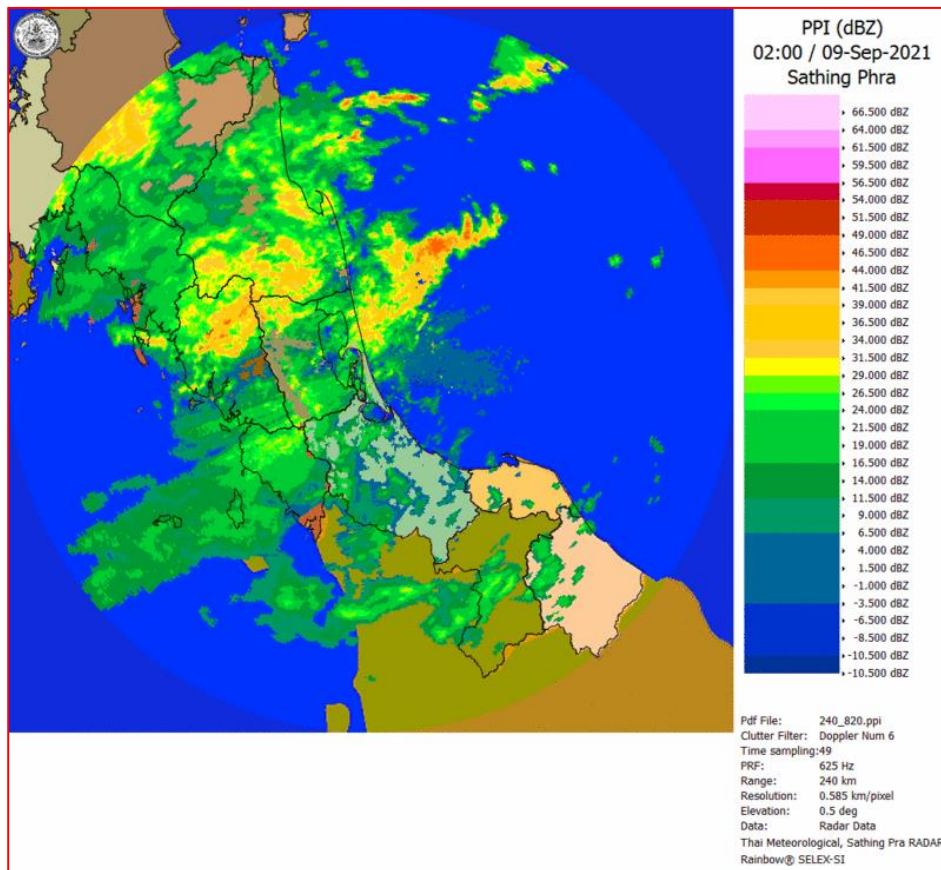
แผนที่อากาศ วันที่ 9 ก.ย. 2564 เวลา 01.00 น.

ภาพถ่ายจากดาวเทียม วันที่ 9 ก.ย. 2564

สถานการณ์ฝน

จากข้อมูลสถานการณ์ฝนในพื้นที่ลุ่มน้ำทะเลสาบสงขลา ภาคใต้ (ฝั่งตะวันออก) ของวันที่ 8 กันยายน 2564 จากกรมทรัพยากรน้ำ กรมอุตุนิยมวิทยา กรมชลประทาน และสถาบันสารสนเทศทรัพยากรน้ำ (องค์การมหาชน) พบว่า มีฝนตกในพื้นที่ลุ่มน้ำทะเลสาบสงขลา ข้อมูลสถานการณ์ฝนในพื้นที่ลุ่มน้ำทะเลสาบสงขลา ณ วันที่ 8 กันยายน 2564 เวลา 07.00 น.

| ลุ่มน้ำ | จังหวัด* | ปริมาณฝน 24 ชม.(มม.) |
|--|---------------|-------------------------|
| ทะเลสาบ สงขลา | นครศรีธรรมราช | ไม่มีฝน |
| | พัทลุง สกษ. | 0.8 |
| | สงขลา | ฝนเล็กน้อย |
| หมายเหตุ “ - ” คือ ยังไม่ได้รับรายงาน, *จังหวัดมีพื้นที่ลุ่มน้ำมากกว่าร้อยละ 50 ขึ้นไป | | |

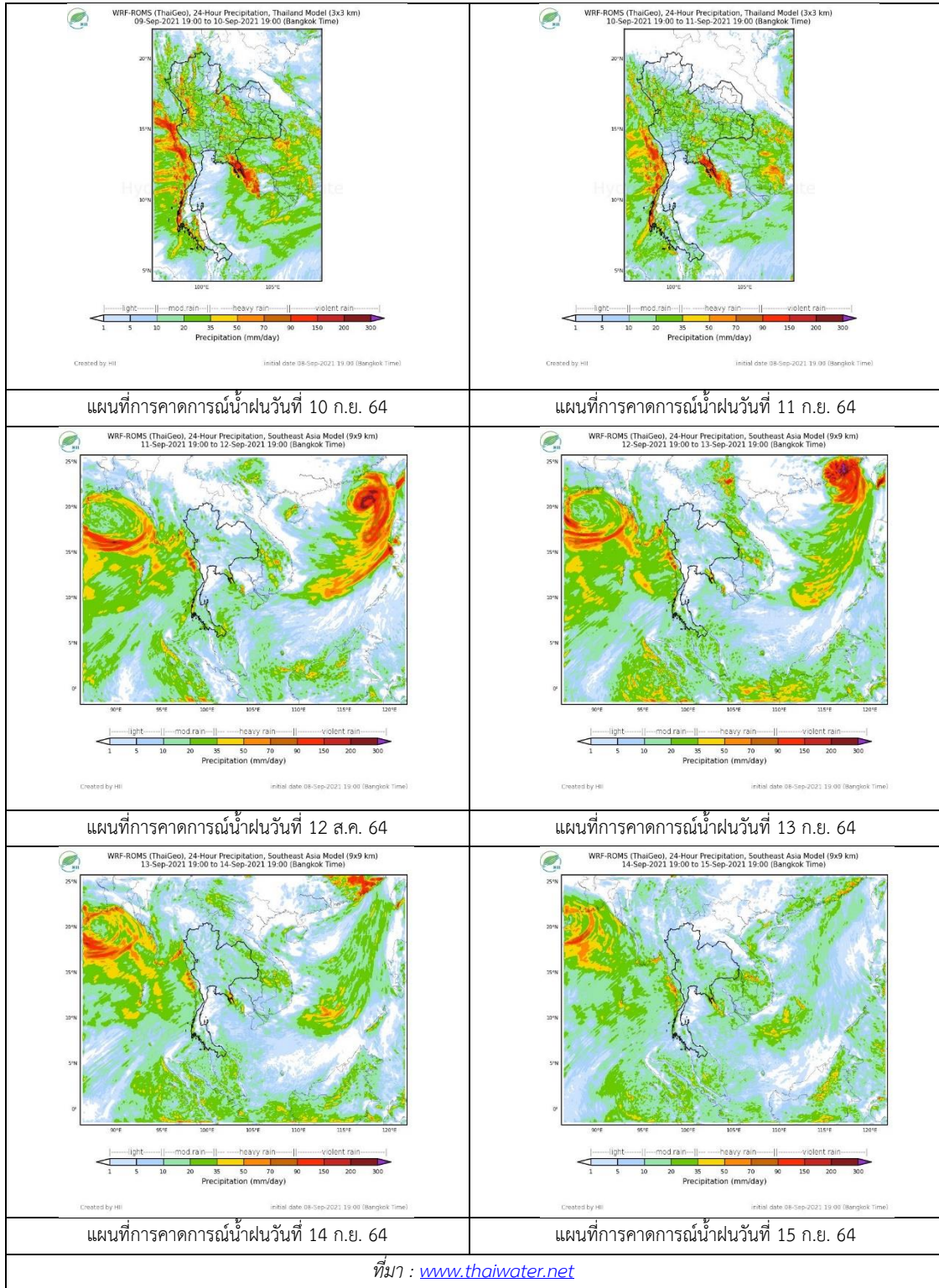


ภาพเรดาร์ตรวจอากาศ “สทิงพระ”

ณ วันที่ 9 กันยายน 2564 เวลา 09.00 น.

(ที่มา : กรมอุตุนิยมวิทยา <https://weather.tmd.go.th/phs.php>)

สถานการณ์น้ำฝน (แผนภาพคาดการณ์ฝนล่วงหน้าความละเอียดสูง WRF-ROMS Model)



2. ข้อมูลปริมาณน้ำในลำน้ำ

สถานการณ์น้ำท่า (5 – 9 ก.ย. 2564 ที่มา: กรมชลประทาน)

| สถานี | ลุ่มน้ำ | อำเภอ | จังหวัด | ระดับน้ำ-ม. | อาทิตย | จันทร์ | อังคาร | พุธ | พฤหัสบดี | แนวโน้ม (เพิ่ม/ลด) |
|--------|--------------|-----------------|---------|---|-----------|-----------|-----------|-----------|-----------|-----------------------|
| | | | | ปริมาณน้ำ-ลบ. ม./ว. (ระดับเตือนภัย) | 5 ก.ย. | 6 ก.ย. | 7 ก.ย. | 8 ก.ย. | 9 ก.ย. | |
| X.170 | ทะเลสาบสงขลา | ศรีนครินทร์ | พัทลุง | 25.20 | 20.79 | 20.78 | 20.77 | 20.77 | 20.77 | ทรงตัว |
| | | | | 290.00 | 6.65 | 6.30 | 5.95 | 5.95 | 5.95 | |
| X.265 | ทะเลสาบสงขลา | เมือง | พัทลุง | 8.00 | 6.55 | 6.55 | 6.54 | 6.37 | 6.37 | ทรงตัว |
| | | | | - | - | - | - | - | - | |
| X.44 | ทะเลสาบสงขลา | หาดใหญ่ | สงขลา | 7.40 | 0.35 | 0.05 | 0.03 | 0.04 | -0.04 | ลดลง |
| | | | | 534.00 | 16.50 | 7.50 | 6.90 | 7.20 | 4.80 | |
| X.90 | ทะเลสาบสงขลา | คลองหอย โข่ง | สงขลา | 9.53 | 2.89 | 2.54 | 2.55 | 2.54 | 2.53 | ลดลง |
| | | | | 908.00 | 36.05 | 21.60 | 22.00 | 21.60 | 21.20 | |
| X.173A | ทะเลสาบสงขลา | สะเดา | สงขลา | 16.13 | 9.72 | 9.68 | 9.63 | 9.60 | 9.73 | เพิ่มขึ้น |
| | | | | 259.00 | 4.20 | 3.80 | 3.30 | 3.00 | 4.30 | |
| X.174 | ทะเลสาบสงขลา | หาดใหญ่ | สงขลา | 8.88 | 4.18 | 4.17 | 4.17 | 4.31 | 4.23 | ลดลง |
| | | | | 210.60 | 0.90 | 0.85 | 0.85 | 1.55 | 1.15 | |



สถานีคลองอู่ตะเภาตอนล่าง - ต.หาดใหญ่ อ.หาดใหญ่ จ.สงขลา

(ลุ่มน้ำทะเลสาบสงขลา)

(หมายเหตุ ที่มา : <http://mekhala.dwr.go.th/cctv/>)

3. สรุป

สถานการณ์น้ำในลุ่มน้ำทะเลสาบสงขลาประจำวันที่ 9 กันยายน 2564

สถานการณ์น้ำในลำน้ำโดยทั่วไปอยู่ในภาวะเฝ้าระวังน้ำน้อย ระดับน้ำในลำน้ำส่วนใหญ่มีแนวโน้มลดลง ทรงตัว เพิ่มขึ้น