

# รายงานสถานการณ์น้ำลุ่มน้ำเจ้าพระยา

## วันที่ 10 กันยายน 2564

### 1. สภาพภูมิอากาศ

#### ลักษณะอากาศทั่วไป (ที่มา: กรมอุตุนิยมวิทยา)

พยากรณ์อากาศ 24 ชั่วโมงข้างหน้า บริเวณประเทศไทยยังคงมีฝนตกต่อเนื่อง กับมีฝนตกหนักถึงหนักมากบางแห่งในภาคเหนือ ภาคตะวันออกเฉียงเหนือ ภาคกลาง ภาคตะวันออก และภาคใต้ ขอให้ประชาชนที่อาศัยอยู่ในพื้นที่เสี่ยงภัยบริเวณดังกล่าว ระวังอันตรายจากฝนตกหนักและฝนตกสะสมซึ่งอาจทำให้เกิดน้ำท่วมฉับพลันและน้ำป่าไหลหลากไว้ด้วย สำหรับคลื่นลมบริเวณทะเลอันดามันและอ่าวไทยมีกำลังแรงขึ้น โดยทะเลอันดามันมีคลื่นสูง 2-3 เมตร และอ่าวไทยตอนบนคลื่นสูงประมาณ 2 เมตร ส่วนบริเวณที่มีฝนฟ้าคะนองคลื่นสูงมากกว่า 3 เมตร ขอให้ชาวเรือเดินเรือด้วยความระมัดระวังโดยหลีกเลี่ยงบริเวณที่มีฝนฟ้าคะนอง และเรือเล็กบริเวณทะเลอันดามันและอ่าวไทยตอนบนควรงดออกจากฝั่ง จนถึงวันที่ 14 กันยายน 2564

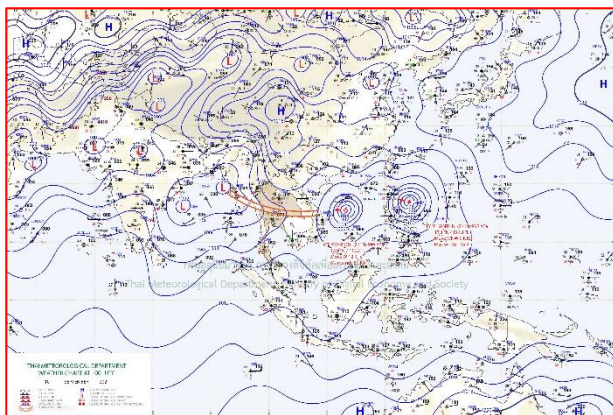
เนื่องจากร่องมรสุมกำลังแรงพาดผ่านภาคเหนือตอนล่าง ภาคกลาง และภาคตะวันออกเฉียงเหนือตอนล่าง ประกอบกับมรสุมตะวันตกเฉียงใต้ที่พัดปกคลุมทะเลอันดามัน ภาคใต้ และอ่าวไทยมีกำลังแรง

อนึ่ง พายุโซนร้อนกำลังแรง “โกนเซิน” (CONSON) บริเวณทะเลจีนใต้ตอนบน กำลังเคลื่อนตัวไปทางทิศตะวันตก มีแนวโน้มจะทวีกำลังแรงขึ้น คาดว่าจะเคลื่อนเข้าใกล้ชายฝั่งประเทศเวียดนามตอนบนประมาณวันที่ 13 กันยายน 2564 ส่งผลทำให้ประเทศไทยยังคงมีฝนตกต่อเนื่องและมีฝนตกหนักบางแห่ง

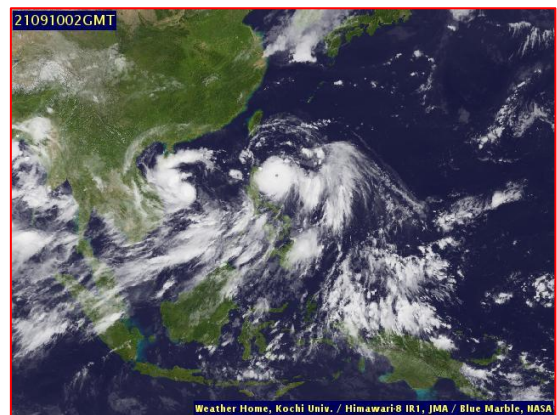
**สภาพอากาศภาคกลาง** มีฝนฟ้าคะนองร้อยละ 80 ของพื้นที่ และมีฝนตกหนักบางแห่ง บริเวณจังหวัด นครสวรรค์ อุทัยธานี ชัยนาท สิงห์บุรี อ่างทอง พระนครศรีอยุธยา กาญจนบุรี สุพรรณบุรี ราชบุรี นครปฐม สมุทรสงคราม และสมุทรสาคร อุณหภูมิต่ำสุด 24-25 องศาเซลเซียส อุณหภูมิสูงสุด 33-34 องศาเซลเซียส ลมตะวันตกเฉียงใต้ ความเร็ว 10-20 กม./ชม.

#### ผลคาดการณ์ปริมาณน้ำฝนล่วงหน้า 1-7 วัน ภาคกลาง

ในช่วงวันที่ 9 - 10 ก.ย. 64 มีฝนฟ้าคะนอง ร้อยละ 70-80 ของพื้นที่ กับมีฝนตกหนักถึงหนักมากบางแห่ง ลมตะวันตกเฉียงใต้ ความเร็ว 10-25 กม./ชม. ส่วนในช่วงวันที่ 11 - 15 ก.ย. 64 มีฝนฟ้าคะนอง ร้อยละ 40-60 ของพื้นที่ ลมตะวันตกเฉียงใต้ ความเร็ว 10-20 กม./ชม. อุณหภูมิต่ำสุด 23-25 องศาเซลเซียส อุณหภูมิสูงสุด 30-33 องศาเซลเซียส



แผนที่อากาศ วันที่ 10 ก.ย. 2564 เวลา 07.00 น.



ภาพถ่ายจากดาวเทียม วันที่ 10 ก.ย. 2564

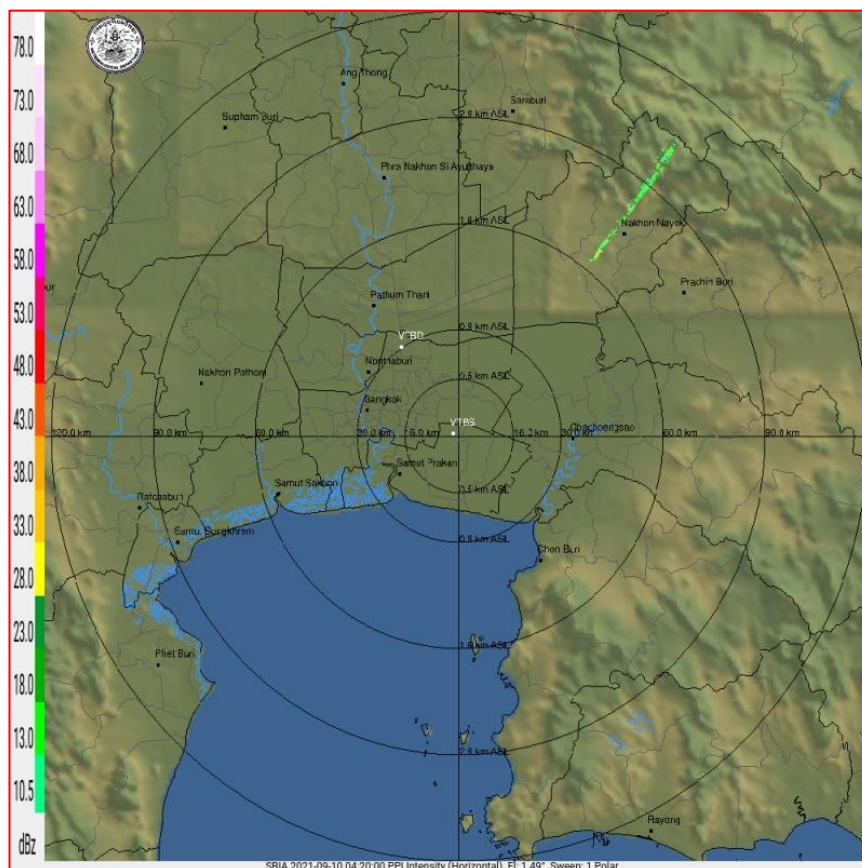
## 2. สถานการณ์ฝน

จากข้อมูลสถานการณ์ฝนในพื้นที่ลุ่มน้ำเจ้าพระยาของวันที่ 9 กันยายน 2564 จากกรมทรัพยากรน้ำ กรมอุตุนิยมวิทยา กรมชลประทาน และสถาบันสารสนเทศทรัพยากรน้ำ (องค์การมหาชน) พบว่ามีปริมาณฝนตกในพื้นที่ลุ่มน้ำเจ้าพระยา

ข้อมูลสถานการณ์ฝนในพื้นที่ลุ่มน้ำเจ้าพระยา ณ วันที่ 9 กันยายน 2564 เวลา 07.00 น.

ลุ่มน้ำ	จังหวัด*	ปริมาณฝน 24 ชม.(มม.)
เจ้าพระยา	นครสวรรค์	12.1
	พระนครศรีอยุธยา	0.2
	ปทุมธานี (สภช.)	2.1
	ลพบุรี	1.6
	กรุงเทพฯ (บางนา สภช.)	13.0

หมายเหตุ “ - ” คือ ยังไม่ได้รับรายงาน, \*จังหวัดที่มีพื้นที่ลุ่มน้ำมากกว่าร้อยละ 50 ขึ้นไป

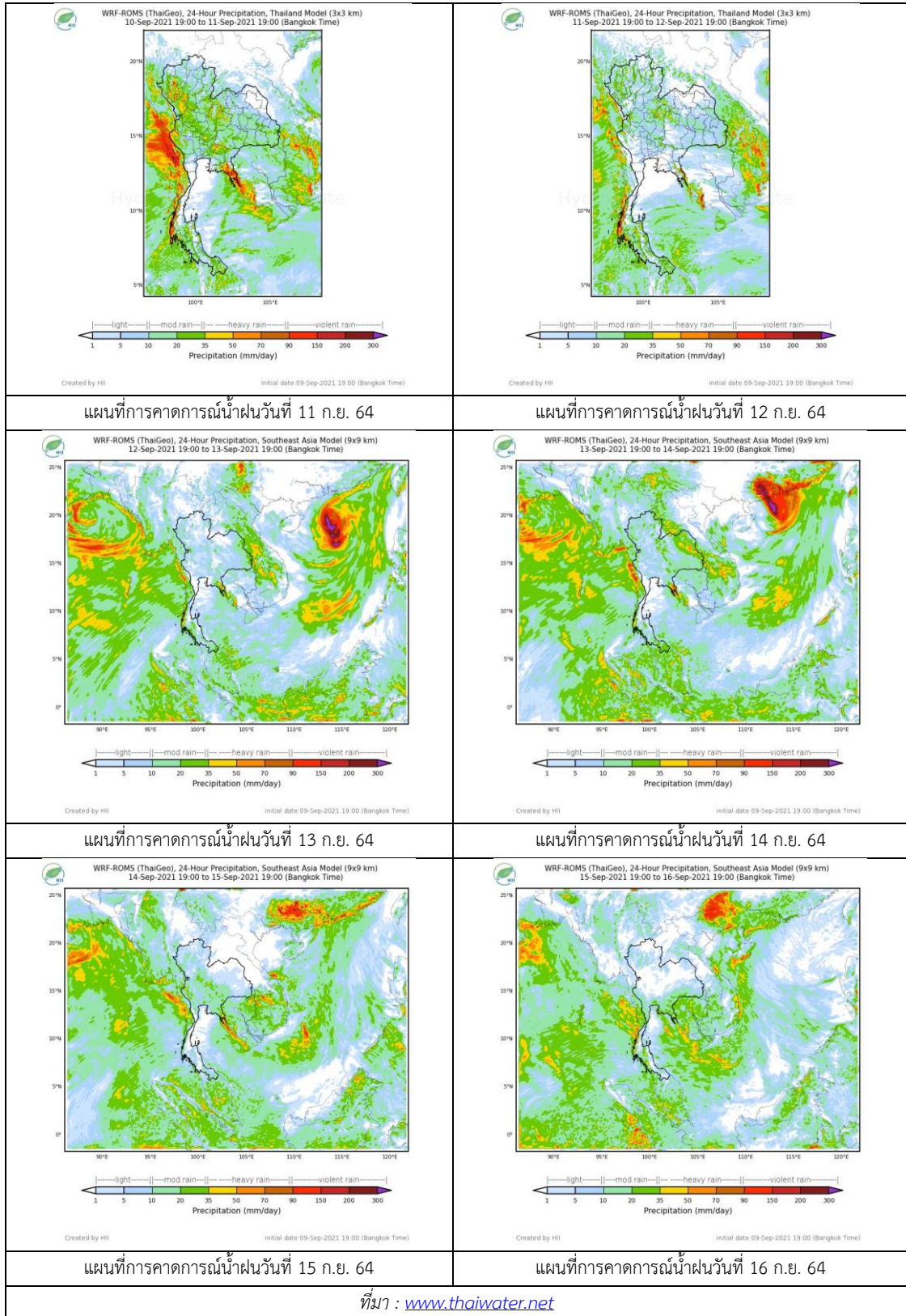


ภาพเรดาร์ตรวจอากาศ “สถานีสุวรรณภูมิ”

ณ วันที่ 9 กันยายน 2564 เวลา 11.20 น.

(ที่มา : กรมอุตุนิยมวิทยา <https://weather.tmd.go.th/phs.php>)

### สถานการณ์น้ำฝน (แผนภาพคาดการณ์ฝนล่วงหน้าความละเอียดสูง WRF-ROMS Model)



### 3. ข้อมูลปริมาณน้ำในลำน้ำ

สถานการณ์น้ำท่า (6 – 10 ก.ย. 2564 ที่มา: กรมชลประทาน)

สถานี	แม่น้ำ	อำเภอ	จังหวัด	ระดับตลิ่ง	จันทร์	อังคาร	พุธ	พฤหัสบดี	ศุกร์	แนวโน้ม (เพิ่ม/ลด)
				ปริมาณน้ำ (ลบ.ม./วิ.)	6 ก.ย.	7 ก.ย.	8 ก.ย.	9 ก.ย.	10 ก.ย.	
C.2	เจ้าพระยา	เมือง	นครสวรรค์	26.20	19.89	20.02	19.88	19.61	19.57	ลดลง
				3590.00	936.00	983.00	932.00	841.00	828.00	
C.13	เจ้าพระยา	สรรพยา	ชัยนาท	16.34	16.50	16.50	16.42	16.11	16.00	ลดลง
				2840.00	633.00	700.00	751.00	751.00	622.00	
C.3	เจ้าพระยา	เมือง สิงห์บุรี	สิงห์บุรี	13.40	5.24	5.71	5.93	5.98	5.71	ลดลง
				2900.00	556.00	645.00	688.00	698.00	645.00	
C.35	เจ้าพระยา	พระนคร ศรีอยุธยา	พระนคร ศรีอยุธยา	4.58	1.47	1.53	1.69	1.73	1.80	เพิ่มขึ้น
				1179.00	**	417.00	472.00	486.00	511.00	
C.36	เจ้าพระยา	บางบาล	พระนคร ศรีอยุธยา	4.00	1.54	1.72	1.93	2.08	2.10	เพิ่มขึ้น
				420.00	**	147.00	170.00	186.00	189.00	
C.37	เจ้าพระยา	บางบาล	พระนคร ศรีอยุธยา	3.80	1.27	1.23	1.23	1.68	1.75	เพิ่มขึ้น
				148.00	**	**	**	**	**	

\*\*\* ยังไม่ได้รับรายงาน



บ้านยางมณี  
จ.อ่างทอง (ลุ่มน้ำเจ้าพระยา)



บ้านท้ายดง ต.บางกระบือ อ.สามโคก  
จ.ปทุมธานี (ลุ่มน้ำเจ้าพระยา)

ปริมาณน้ำในลำน้ำในพื้นที่ลุ่มน้ำเจ้าพระยา

(หมายเหตุ ที่มา : <http://mekhala.dwr.go.th/cctv/> )

### 4. สรุป

รายงานสถานการณ์น้ำลุ่มน้ำเจ้าพระยาวันที่ 10 กันยายน 2564

- สถานการณ์น้ำในลุ่มน้ำเจ้าพระยาอยู่ในภาวะปกติ ระดับน้ำในลำน้ำส่วนใหญ่มีแนวโน้มเพิ่มขึ้น ลดลง