



รายงานการเฝ้าระวังติดตามสถานการณ์น้ำและความช่วยเหลือ ศูนย์ปฏิบัติการทรัพยากรธรรมชาติและสิ่งแวดล้อม (ด้านทรัพยากรน้ำ) กระทรวงทรัพยากรธรรมชาติและสิ่งแวดล้อม

ศูนย์ป้องกันวิกฤติน้ำ กรมทรัพยากรน้ำ

โทรศัพท์ ๐ ๒๒๗๑ ๖๐๐๐ ต่อ ๖๔๔๕ โทรสาร ๐ ๒๒๗๘ ๖๖๒๙ www.dwr.go.th IDLine: mekhalawoc Email: mekhala@dwr.mail.go.th

ศูนย์เทคโนโลยีสารสนเทศทรัพยากรน้ำบาดาล กรมทรัพยากรน้ำบาดาล

โทรศัพท์ ๐ ๒๖๖๖ ๗๐๙๐ โทรสาร ๐ ๒๖๖๖ ๗๑๐๐ www.dgr.go.th Email: itcenter@dgr.mail.go.th

สำนักงานนโยบายและแผนทรัพยากรธรรมชาติและสิ่งแวดล้อม

โทรศัพท์ ๐ ๒๒๖๕๖๕๐๐ www.onep.go.th Email: webmaster@onep.go.th

รายงานฉบับที่ ๔๙๗/๒๕๖๔

เวลา ๐๘.๐๐ น.

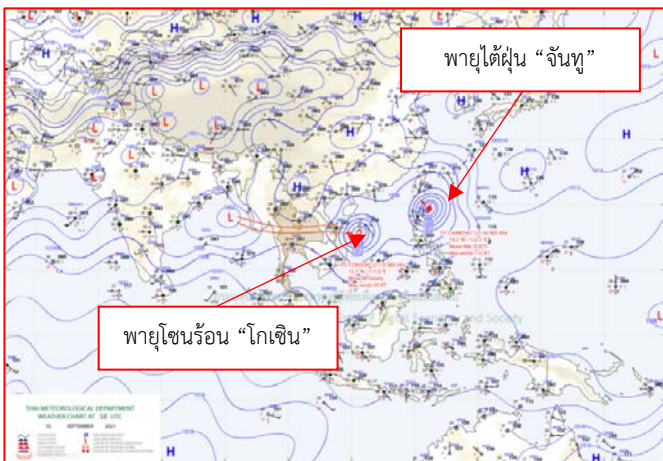
วันที่ ๑๑ กันยายน ๒๕๖๔

เรียนรมว.ทส. เลขาธิการ รมว.ทส. ที่ปรึกษา รมว.ทส. ปกท.ทส. รอง ปกท.ทส. อทท. อทบ. และหน่วยงานที่เกี่ยวข้อง

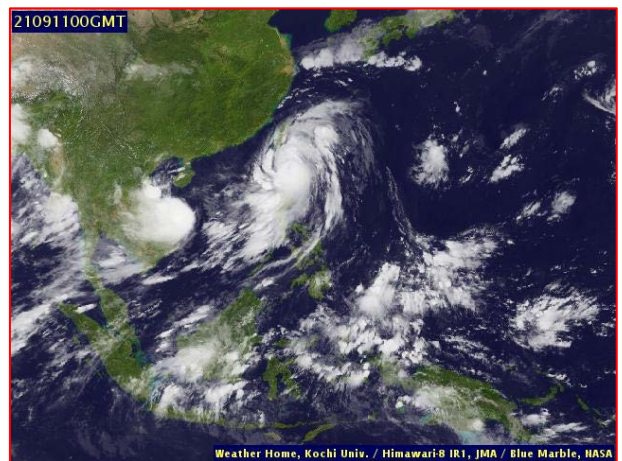
๑. สภาวะอากาศ เวลา ๐๖.๐๐ น. (กรมอุตุนิยมวิทยา)

พยากรณ์อากาศ ๒๔ ชั่วโมงข้างหน้า บริเวณประเทศไทยยังคงมีฝนตกต่อเนื่อง กับมีฝนตกหนักบางแห่งในภาคเหนือ ภาคตะวันออกเฉียงเหนือ ภาคกลาง ภาคตะวันออก และภาคใต้ ขอให้ประชาชนที่อาศัยอยู่ในพื้นที่เสี่ยงภัยบริเวณดังกล่าว ระวังอันตรายจากฝนตกหนักและฝนตกสะสมซึ่งอาจทำให้เกิดน้ำท่วมฉับพลันและน้ำป่าไหลหลากไว้ด้วย สำหรับคลื่นลม บริเวณทะเลอันดามันและอ่าวไทยมีกำลังแรงขึ้น โดยทะเลอันดามันมีคลื่นสูง ๒-๓ เมตร และอ่าวไทยตอนบนคลื่นสูง ประมาณ ๒ เมตร ส่วนบริเวณที่มีฝนฟ้าคะนองคลื่นสูงมากกว่า ๓ เมตร ขอให้ชาวเรือเดินเรือด้วยความระมัดระวังโดย หลีกเลี่ยงบริเวณที่มีฝนฟ้าคะนอง และเรือเล็กบริเวณทะเลอันดามันและอ่าวไทยตอนบนควรออกจากฝั่ง จนถึงวันที่ ๑๔ กันยายน ๒๕๖๔ เนื่องจากร่องมรสุมกำลังแรงพาดผ่านภาคเหนือตอนล่าง ภาคกลางตอนบน และภาคตะวันออกเฉียงเหนือ ประกอบกับมรสุมตะวันตกเฉียงใต้ที่พัดปกคลุมทะเลอันดามัน ภาคใต้ และอ่าวไทยมีกำลังแรง

อนึ่ง พายุโซนร้อนกำลังแรง “โกนเซิน” (CONSON) บริเวณทะเลจีนใต้ตอนกลาง กำลังเคลื่อนตัวไปทางทิศตะวันตก มีแนวโน้มจะทวีกำลังแรงขึ้น คาดว่าจะเคลื่อนขึ้นฝั่งประเทศเวียดนามตอนกลาง บริเวณตอนเหนือของเมืองดานัง ในช่วง วันที่ ๑๒-๑๓ กันยายน ๒๕๖๔ ส่งผลทำให้ประเทศไทยยังคงมีฝนตกต่อเนื่องและมีฝนตกหนักถึงหนักมากบางแห่ง

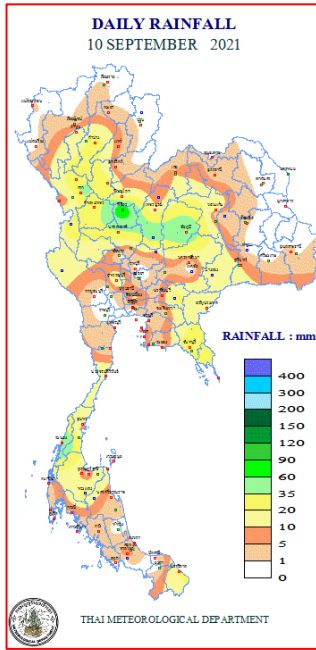


แผนที่อากาศ วันที่ ๑๑ ก.ย. ๒๕๖๔ เวลา ๐๑.๐๐ น.



ภาพถ่ายดาวเทียม วันที่ ๑๑ ก.ย. ๒๕๖๔ เวลา ๐๗.๐๐ น.

๒. ปริมาณฝนสะสม ณ เวลา ๐๗.๐๐น.(เมื่อวาน) - ๐๗.๐๐ น.(วันนี้) (กรมอุตุนิยมวิทยา)



จุดตรวจวัด	ปริมาณฝน (มม.)
จ.พิจิตร สกษ.	๘๑.๓
จ.ระนอง	๖๔.๔
จ.ชัยภูมิ	๕๗.๓
จ.อุทัยธานี	๔๖.๘
จ.ตาก	๓๘.๘
จ.ตราด	๓๗.๔
จ.นครสวรรค์	๓๑.๔

๓. ปริมาณฝนสะสมของพื้นที่ลาดเชิงเขา ๑๒ ซม. ที่ผ่านมา (กรมทรัพยากรน้ำ)

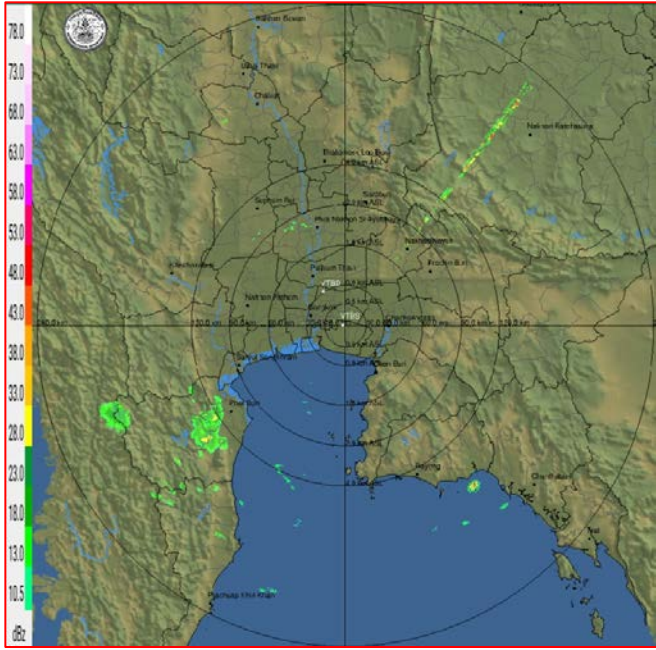
จุดตรวจวัด	ระดับการเตือน	ปริมาณฝน (มม./๑๒ ซม.)
บ้านซุ้มมงคล ต.โป่งนก อ.เทพสถิต จ.ชัยภูมิ	-	๙๙.๐
บ้านสะพานหิน ต.โป่งนก อ.เทพสถิต จ.ชัยภูมิ	-	๙๕.๕
บ้านวังอ้ายโพธิ์ ต.บ้านไร่ อ.เทพสถิต จ.ชัยภูมิ	-	๗๐.๕
บ้านซุ้มขมภู ต.วังทอง อ.ภักดีชุมพล จ.ชัยภูมิ	-	๖๖.๕
บ้านหินลาด ต.คุระ อ.คุระบุรี จ.พังงา	-	๖๖.๐
บ้านน้ำพุ ต.พุทธบาท อ.ชนแดน จ.เพชรบูรณ์	-	๖๑.๐
บ้านโคกสะอาด ต.นาบึงกอก อ.เทพสถิต จ.ชัยภูมิ	-	๕๙.๕
บ้านทุ่งนาดี ต.วังยาง อ.เนินมะปราง จ.พิษณุโลก	-	๕๗.๐
บ้านน้ำค้อ ต.ทรายขาว อ.วังสะพุง จ.เลย	-	๕๔.๕
บ้านเด่นวัวน้ำทิพย์ ต.เชียงทอง อ.วังเจ้า จ.ตาก	-	๕๒.๐

๔. ค่าความชื้นในดิน (กรมทรัพยากรน้ำ/คณะกรรมการแม่ข่าย)

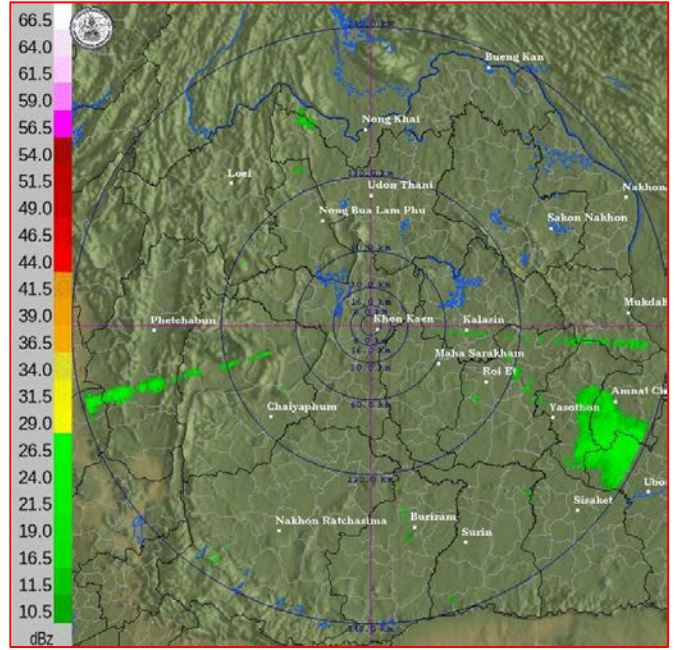
ภูมิภาค	ความชื้นในดิน [-] ๑ ก.ย. ๖๔	ความชื้นในดิน [-] ๑๑ ก.ย. ๖๔	แนวโน้ม
เหนือ	๒๐-๔๐	๒๐-๔๐	ทรงตัว
กลาง	๖๐-๘๐	๘๐-๑๐๐	เพิ่มขึ้น
ตะวันออกเฉียงเหนือ	๖๐-๘๐	๖๐-๘๐	ทรงตัว
ตะวันออก	๖๐-๘๐	๖๐-๘๐	ทรงตัว
ตะวันตก	๒๐-๔๐	๖๐-๘๐	เพิ่มขึ้น
ใต้	๖๐-๘๐	๖๐-๘๐	ทรงตัว

หมายเหตุ : ความชื้นในดิน ๐ หมายถึง ดินที่แห้งสนิท และ ๑๐๐ หมายถึง ดินที่อิ่มน้ำ

๕. เรดาร์ตรวจอากาศ ณ วันที่ ๑๑ กันยายน ๒๕๖๔ (กรมอุตุนิยมวิทยา)



สถานีสุวรรณภูมิ เวลา ๐๘.๓๐ น.



สถานีขอนแก่น เวลา ๐๘.๓๐ น.

จากเรดาร์ตรวจอากาศจะพบว่ามีกลุ่มเมฆฝนปกคลุมทุกภาคของประเทศไทย

๖. สถานการณ์น้ำในแหล่งเก็บกักน้ำ ณ วันที่ ๑๐ กันยายน ๒๕๖๔ (กรมชลประทาน กรมทรัพยากรน้ำ และสทช.)

๖.๑ สภาพน้ำในอ่างเก็บน้ำขนาดใหญ่ ปริมาณน้ำในอ่างฯ ๓๘,๙๔๒ ล้าน ลบ.ม. คิดเป็นร้อยละ ๕๕ (ปริมาณน้ำใช้การได้ ๑๕,๔๐๐ ล้าน ลบ.ม. คิดเป็นร้อยละ ๓๒) ปริมาณน้ำในอ่างฯ เทียบกับปี ๒๕๖๓ (๓๔,๐๗๖ ล้าน ลบ.ม. คิดเป็นร้อยละ ๔๘) มากกว่าปี ๒๕๖๓ จำนวน ๔,๘๖๖ ล้าน ลบ.ม. ปริมาณน้ำไหลลงอ่างฯ จำนวน ๔๒๒.๕๘ ลบ.ม. ปริมาณน้ำระบายจำนวน ๕๓.๘๕ ล้าน ลบ.ม. สามารถรับน้ำได้อีก ๓๑,๙๘๔ ล้าน ลบ.ม.

อ่างเก็บน้ำ	ปริมาณน้ำในอ่าง		ปริมาณน้ำใช้การได้		ปริมาณน้ำไหลลงอ่าง		ปริมาณน้ำระบาย		ปริมาณน้ำรับได้อีก (ล้าน ม. ^๓) (ความจุที่ รนส.- ปริมาณน้ำ ปัจจุบัน)
	ปริมาณ (ล้าน ม. ^๓)	% น้ำเก็บ กัก	ปริมาณ (ล้าน ม. ^๓)	% น้ำใช้ การ	วันนี้ (ล้าน ม. ^๓)	เมื่อวาน (ล้าน ม. ^๓)	วันนี้ (ล้าน ม. ^๓)	เมื่อวาน (ล้าน ม. ^๓)	
๑.ภูมิพล	๔,๘๑๔	๓๖	๑,๐๑๔	๑๐	๘๐.๔๐	๒๔.๗๖	๑.๐๐	๑.๐๐	๘,๖๔๘
๒.สิริกิติ์	๓,๗๑๘	๓๙	๘๖๘	๑๓	๒๙.๘๗	๒๐.๖๔	๕.๐๐	๔.๙๘	๖,๗๙๐
๓.จุฬารัตน์	๑๐๐	๖๑	๖๓	๕๐	๒.๗๔	๒.๐๕	๐.๕๓	๐.๕๓	๘๑
๔.อุบลรัตน์	๗๕๗	๓๑	๑๗๖	๑๐	๑๔.๙๒	๑๖.๕๙	๓.๐๑	๓.๐๐	๓,๘๘๓
๕.ลำปาว	๖๔๙	๓๓	๕๔๙	๒๙	๑๑.๒๐	๑๓.๑๕	๒.๗๔	๓.๐๖	๑,๘๐๑
๖.สิรินธร	๑,๓๓๓	๖๘	๕๐๑	๔๔	๑๓.๗๙	๒๑.๐๑	๔.๐๑	๐.๐๐	๖๓๓
๗.ป่าสักชลสิทธิ์	๑๗๕	๑๘	๑๗๒	๑๘	๑๙.๔๔	๒๐.๒๓	๐.๐๐	๐.๐๐	๗๘๕
๘.ศรีนครินทร์	๑๒,๘๙๙	๗๓	๒,๖๓๔	๓๕	๕๐.๒๔	๓๔.๐๗	๔.๙๙	๕.๐๐	๕,๘๗๑
๙.วชิราลงกรณ์	๖,๔๑๗	๗๒	๓,๔๐๕	๕๘	๓๘.๗๘	๔๑.๙๑	๙.๐๑	๙.๐๒	๔,๕๘๓
๑๐.ขุนด่านปราการชล	๑๗๗	๗๙	๑๗๓	๗๙	๔.๕๕	๔.๒๐	๐.๔๕	๐.๔๕	๔๘
๑๑.รัชชประภา	๓,๗๔๗	๖๖	๒,๓๙๕	๕๖	๔๔.๒๘	๖.๖๖	๔.๖๕	๔.๙๑	๒,๓๙๗
๑๒.บางลำ	๗๐๑	๔๘	๔๒๔	๓๖	๓.๔๓	๒.๐๔	๒.๙๗	๓.๐๑	๘๘๙

- ๖.๒ อ่างเก็บน้ำขนาดกลาง ๔๑๒ แห่ง มีปริมาณน้ำ ๒,๘๐๖ ล้าน ลบ.ม. (๕๕%) ปริมาณน้ำใช้การ ๒,๔๑๙ ล้าน ลบ.ม. (๕๑%)
- ๖.๓ แหล่งน้ำธรรมชาติขนาดใหญ่ ๗ แห่ง มีปริมาณน้ำรวม ๒๒๑.๐๐ ล้าน ลบ.ม. (๓๘%)
- ๖.๔ แหล่งน้ำในพื้นที่นอกเขตชลประทาน ๑๐๒,๐๙๙ แห่ง มีปริมาณน้ำรวม ๔,๖๙๘ ล้าน ลบ.ม. (๕๕%)
- ๖.๕ อ่างเก็บน้ำขนาดกลางนอกเขตชลประทาน ๖๕ แห่ง ภายใต้การดูแลของกรมทรัพยากรน้ำปริมาณน้ำปัจจุบัน ๑๓๕.๗๙ ล้านลบ.ม. (๕๘%)

ภูมิภาค	จำนวน (แห่ง)	ปริมาณรวม (ล้าน ลบ.ม.)	ปริมาณน้ำ (ล้าน ลบ.ม.)							
			เดือน						ปัจจุบัน	
			มี.ค. ๖๔	เม.ย. ๖๔	พ.ค. ๖๔	มิ.ย. ๖๔	ก.ค. ๖๔	ส.ค. ๖๔	๑๐ ก.ย. ๖๔	ร้อยละ
เหนือ	๑๗,๒๔๙	๑,๑๐๓	๔๒๐.๐๙	๓๔๙.๔๒	๓๕๓.๔๑	๓๖๕.๔๑	๓๕๐.๙๔	๓๙๔.๓๗	๔๙๒.๗๕	๕๑.๐๐
ตะวันออกเฉียงเหนือ	๕๔,๕๔๗	๓,๕๖๔	๒,๖๒๕.๑๑	๒,๒๕๖.๘๗	๒,๑๗๐.๘๐	๒,๑๓๓.๖๔	๒,๑๕๐.๓๖	๒,๒๓๕.๕๕	๒,๔๑๗.๐๓	๕๖.๐๐
กลาง	๑๖,๓๖๗	๑,๑๓๗	๙๗๑.๕๒	๗๙๐.๐๙	๗๕๑.๒๒	๗๓๒.๐๔	๖๐๙.๗๔	๗๒๓.๖๘	๘๑๔.๕๙	๕๐.๐๐
ตะวันออก	๗,๘๐๔	๖๓๕	๖๔๙.๓๗	๕๕๒.๘๕	๕๐๐.๓๙	๕๒๒.๕๕	๔๗๙.๖๕	๕๕๐.๔๐	๖๘๒.๕๕	๖๔.๐๐
ตะวันตก	๒,๕๐๖	๗๑๑	๑๓๕.๗๐	๑๒๑.๐๕	๑๑๙.๘๔	๑๑๓.๙๒	๙๖.๓๔	๙๔.๔๓	๑๐๒.๒๐	๖๖.๐๐
ใต้	๓,๖๒๖	๑,๓๑๙	๒๘๑.๐๘	๒๕๔.๐๖	๒๔๒.๑๗	๒๒๖.๔๓	๒๐๐.๙๕	๑๙๕.๒๒	๑๘๙.๓๖	๕๑.๐๐
รวม	๑๐๒,๐๙๙.๐๐	๘,๔๗๐	๕,๐๘๒.๘๘	๔,๓๑๔.๓๕	๔,๑๓๗.๘๓	๔,๐๙๓.๙๙	๓,๘๘๗.๙๙	๔,๑๘๓.๖๕	๔,๖๙๘.๔๘	๕๖.๐๐

๗. สถานการณ์น้ำในประเทศ ณ วันที่ ๘ - ๑๑ กันยายน ๒๕๖๔ (กรมชลประทาน)

สถานี	แม่น้ำ	อำเภอ	จังหวัด	ระดับตลิ่ง (ม.รทก.)	ระดับน้ำ (ม.รทก.)				แนวโน้ม	เปรียบเทียบระดับตลิ่ง
					พุทธ	พฤษภ	ศุกร	เสาร์		
					๘ ก.ย.	๙ ก.ย.	๑๐ ก.ย.	๑๑ ก.ย.		
P.๑	ปิง	เมือง	เชียงใหม่	๓.๗๐	๑.๕๗	๑.๓๔	๑.๕๗	๑.๕๙	เพิ่มขึ้น	-๒.๑๑
W.๑C	วัง	เมือง	ลำปาง	๕.๒๐	-๐.๑๐	๐.๑๑	๐.๒๑	๐.๓๒	เพิ่มขึ้น	-๔.๘๘
Y.๑๖	ยม	บางระกำ	พิษณุโลก	๗.๓๐	๔.๙๒	๔.๙๙	๕.๗๖	๖.๑๐	เพิ่มขึ้น	-๑.๒
N.๗A	น่าน	เมือง	พิจิตร	๙.๘๗	๒.๕๑	๒.๕๙	๓.๓๓	๕.๒๑	เพิ่มขึ้น	-๔.๖๖
C.๒	เจ้าพระยา	เมือง	นครสวรรค์	๒๖.๒๐	๑๙.๘๘	๑๙.๖๑	๑๙.๕๗	๑๙.๕๘	เพิ่มขึ้น	-๖.๖๒
C.๑๓	เจ้าพระยา	สรรพยา	ชัยนาท	๑๖.๓๔	๙.๖๐	๙.๖๐	๙.๐๐	๘.๙๕	ลดลง	-๗.๓๙
M.๖A	มูล	สตึก	บุรีรัมย์	๖.๐๐	๑.๐๑	๑.๕๐	๑.๔๙	๒.๕๒	เพิ่มขึ้น	-๓.๔๘
M.๗	มูล	เมือง	อุบลราชธานี	๗.๐๐	๓.๑๑	๓.๓๓	๓.๗๑	๔.๐๙	เพิ่มขึ้น	-๒.๙๑
M.๑๙๑	ลำตะคอง	เมือง	นครราชสีมา	๓.๕๐	๑.๓๐	๑.๓๒	๑.๓๔	๑.๔๖	เพิ่มขึ้น	-๒.๐๔
M.๖๙	ลำเซบก	ตระการพืชผล	อุบลราชธานี	๗.๓๐	๕.๘๐	๕.๗๕	๖.๔๙	๖.๘๑	เพิ่มขึ้น	-๐.๔๙
X.๖๔	คลองท่าแซะ	ท่าแซะ	ชุมพร	๑๗.๑๓	๘.๘๕	๗.๘๒	๘.๙๕	๙.๐๐	เพิ่มขึ้น	-๘.๑๓
X.๑๔๙	คลองกลาย	นบพิตำ	นครศรีธรรมราช	๓๓.๙๖	๒๗.๔๕	๒๗.๔๔	๒๗.๔๘	๒๗.๔๘	ทรงตัว	-๖.๔๘
X.๒๗๔	แม่น้ำโกลก	เวียง	นราธิวาส	๒๔.๑๘	๑๘.๖๙	***	๑๘.๖๘	๑๘.๖๘	ทรงตัว	-๕.๕
X.๓๗A	แม่น้ำตาปี	พระแสง	สุราษฎร์ธานี	๑๑.๗๐	๖.๓๗	๖.๒๙	๖.๔๖	๗.๔๕	เพิ่มขึ้น	-๔.๒๕

*** ยังไม่ได้รับรายงาน

๘. สถานการณ์น้ำในพื้นที่ลุ่มน้ำโขง ณ วันที่ ๑๐ กันยายน ๒๕๖๔ (คณะกรรมการจัดการแม่น้ำโขง)

สถานี	ระดับอ้างอิง (ม.รทท.)	ระดับตลิ่ง (ม.)	ระดับน้ำ (ม.)		เทียบกับ ระดับตลิ่ง (ม.)	ระดับน้ำคาดการณ์ (ม.)				
			๙ ก.ย.	๑๐ ก.ย.		๑๑ ก.ย.	๑๒ ก.ย.	๑๓ ก.ย.	๑๔ ก.ย.	๑๕ ก.ย.
เขื่อนจันทน์ (จีน)	-	-	๕๓๕.๕๘	๕๓๕.๘๘	-	-	-	-	-	-
เชียงแสน (เชียงราย)	๓๕๗.๑๑๐	๑๒.๘๐	๓.๑๒	๓.๐๘	-๙.๗๒	๓.๑๓	๓.๒๗	๓.๓๓	๓.๓๖	๓.๓๘
หลวงพระบาง (สปป.ลาว)	๒๖๗.๑๘๕	๑๘.๐๐	๑๐.๐๔	๙.๙๘	-๘.๐๒	๙.๘๗	๙.๘๓	๙.๘๘	๑๐.๐๓	๑๐.๑๐
เชียงคาน (เลย)	๑๙๔.๑๑๘	๑๖.๐๐	๘.๐๘	๘.๕๘	-๗.๔๒	๘.๙๓	๙.๑๐	๙.๑๕	๙.๒๐	๙.๓๓
เวียงจันทน์ (สปป.ลาว)	๑๕๘.๐๔๐	๑๒.๕๐	๕.๕๐	๕.๖๐	-๖.๙๐	๖.๑๐	๖.๔๕	๖.๖๓	๖.๗๐	๖.๗๗
เมือง (หนองคาย)	๑๕๓.๖๔๘	๑๒.๒๐	๕.๔๑	๕.๔๐	-๖.๘๐	๕.๘๑	๖.๑๓	๖.๓๐	๖.๓๕	๖.๔๐
ปากซัน (สปป.ลาว)	๑๔๒.๑๒๕	๑๔.๕๐	๖.๔๙	๖.๕๕	-๗.๙๕	๖.๖๑	๖.๙๕	๗.๑๕	๗.๒๘	๗.๓๑
เมือง (นครพนม)	๑๓๐.๙๖๑	๑๒.๐๐	๕.๗๒	๕.๘๕	-๖.๑๕	๕.๘๕	๕.๙๐	๖.๐๘	๖.๒๓	๖.๓๐
ท่าแขก (สปป.ลาว)	๑๒๙.๖๒๙	๑๔.๐๐	๖.๘๘	๗.๐๐	-๗.๐๐	๗.๑๘	๗.๒๘	๗.๕๑	๗.๗๐	๗.๘๐
เมือง (มุกดาหาร)	๑๒๔.๒๑๙	๑๒.๕๐	๕.๖๓	๕.๙๒	-๖.๕๘	๖.๒๕	๖.๔๘	๖.๕๗	๖.๗๗	๖.๙๒
สะพานระชา (สปป.ลาว)	๑๒๕.๔๑๐	๑๓.๐๐	๓.๗๒	๔.๐๐	-๙.๐๐	๔.๓๐	๔.๕๐	๔.๕๗	๔.๗๓	๔.๘๕
โง้งเลียม (อุบลราชธานี)	๘๙.๐๓๐	๑๔.๕๐	๖.๘๔	๗.๒๑	-๗.๒๙	๗.๗๕	๘.๑๐	๘.๓๗	๘.๕๑	๘.๗๖
ปากซ (สปป.ลาว)	๘๖.๔๙๐	๑๒.๐๐	๕.๒๖	๕.๖๐	-๖.๔๐	๖.๑๑	๖.๔๑	๖.๖๕	๖.๗๕	๖.๙๕

*** ไม่มีสถานการณ์, สีเขียว (น้ำต่ำกว่าตลิ่ง) / สีแดง (น้ำล้นตลิ่ง)

๙. สถานการณ์เตือนภัย Early Warning ณ วันที่ ๑๑ กันยายน ๒๕๖๔ (กรมทรัพยากรน้ำ)

[เวลา ๑๕.๐๐ น. (เมื่อวาน) - ๐๘.๐๐ น. (วันนี้)]

การแจ้งเตือน	สถานี	การแจ้งเตือน
เตือนสีแดง (อพยพ)	บ้านท่าเรือธรรมย์ ตำบลทุ่งพระ อำเภอคอนสาร จังหวัดชัยภูมิ	ค่าระดับน้ำ ๗.๐๑ เมตร ระดับวิกฤติ ๗.๐๐ เมตร
เตือนสีเหลือง (เตือนภัย)	บ้านแก่งหิน ตำบลวังประจวบ อำเภอเมืองตาก จังหวัดตาก	ค่าระดับน้ำ ๓.๘๖ เมตร ระดับวิกฤติ ๔.๕๐ เมตร
เตือนสีเขียว (เฝ้าระวัง)	บ้านท่าเรือธรรมย์ ตำบลทุ่งพระ อำเภอคอนสาร จังหวัดชัยภูมิ บ้านสุขเม่นเหนือ ตำบลแม่สิน อำเภอศรีสขนาลัย จังหวัดสุโขทัย บ้านสะพานหิน ตำบลโป่งนก อำเภอเทพสถิต จังหวัดชัยภูมิ	ค่าระดับน้ำ ๕.๖๙ เมตร ระดับวิกฤติ ๗.๐๐ เมตร ปริมาณฝนสะสม ๑๒ ชั่วโมง ๙๔.๕ มิลลิเมตร ปริมาณฝนสะสม ๑๒ ชั่วโมง ๘๘.๕ มิลลิเมตร

***สำนักงานทรัพยากรน้ำภาคที่เกี่ยวข้องได้ดำเนินการแจ้งอาสาสมัครและเครือข่าย รวมถึงหน่วยงานที่เกี่ยวข้องในพื้นที่เสี่ยงภัยแล้ว

๑๐. พื้นที่ติดตามและเฝ้าระวังสถานการณ์ภัยพิบัติ ณ วันที่ ๑๐ กันยายน ๒๕๖๔ (กรมทรัพยากรธรณี)

เนื่องจากในพื้นที่เสี่ยงดินถล่มมีฝนตกต่อเนื่อง โดยเฉพาะในบริเวณภาคเหนือ จังหวัดเชียงใหม่ เชียงราย น่าน ลำพูน ลำปาง อุตรดิตถ์ ตาก พิษณุโลก เพชรบูรณ์ ภาคกลาง จังหวัดลพบุรี ภาคตะวันออกเฉียงเหนือ จังหวัดเลย ชัยภูมิ ภาคตะวันออก จังหวัดจันทบุรี ตราด และภาคใต้ จังหวัดระนอง กระบี่ และพังงา ศูนย์ปฏิบัติการธรณีพิบัติภัยจึงได้ทำการเฝ้าระวังและติดตามสถานการณ์ภัยพิบัติดินถล่มและน้ำป่าไหลหลากเป็นพิเศษ และจะทำการแจ้งอาสาสมัครเครือข่ายในพื้นที่เสี่ยงภัยต่อไป

๑๑. เหตุการณ์วิกฤติน้ำปัจจุบัน ณ วันที่ ๑๑ กันยายน ๒๕๖๔ [เวลา ๑๕.๐๐ น. (เมื่อวาน) - ๐๘.๐๐ น. (วันนี้)]

ไม่มีสถานการณ์

๑๒. สถานการณ์ภาวะน้ำท่วม และสถานการณ์ฝนแล้ง/ฝนทิ้งช่วง ณ วันที่ ๑๑ กันยายน ๒๕๖๔ (ปก.)

สถานการณ์สาธารณภัย

จากอิทธิพลร่องมรสุมพาดผ่านภาคเหนือ ภาคกลางตอนบน และภาคตะวันออกเฉียงเหนือ เข้าสู่หย่อมความกดอากาศต่ำบริเวณทะเลจีนใต้ และมรสุมตะวันตกเฉียงใต้กำลังค่อนข้างแรงพัดปกคลุมทะเลอันดามันและภาคใต้ฝั่งตะวันตก ทำให้บริเวณภาคใต้ฝั่งตะวันตกจะมีฝนตกหนักถึงหนักมากบางพื้นที่ และคลื่นลมในทะเลอันดามันตอนบนมีกำลังแรงขึ้น ตั้งแต่วันที่ ๗ ก.ย. ๖๔ - ปัจจุบัน ส่งผลให้เกิดน้ำท่วมฉับพลันและน้ำป่าไหลหลาก ในพื้นที่ ๒๑ จังหวัด (แม่ฮ่องสอน แพร่ ลำพูน ลำปาง ตาก เพชรบูรณ์ กำแพงเพชร พิจิตร ชัยภูมิ เลย นครราชสีมา สระแก้ว ปราจีนบุรี ชลบุรี ตราด ระยอง จันทบุรี

ลพบุรี ระนอง กระบี่ ตรัง) ๕๕ อำเภอ ๙๒ ตำบล ๒๐๙ หมู่บ้าน ประชาชนได้รับผลกระทบ ๑,๒๕๖ครัวเรือน ไม่มีผู้บาดเจ็บ และเสียชีวิต

๑๓. การคาดหมายลักษณะอากาศ ๗ วันข้างหน้า (ระหว่างวันที่ ๑๐ - ๑๖ กันยายน ๒๕๖๔)

ในช่วงวันที่ ๑๑ - ๑๔ ก.ย. ๖๔ ร่องมรสุมจะเลื่อนขึ้นมาพาดภาคเหนือตอนล่าง ภาคกลาง และภาคตะวันออกเฉียงเหนือ ประกอบกับมรสุมตะวันตกเฉียงใต้ที่พัดปกคลุมทะเลอันดามัน ประเทศไทย และอ่าวไทยมีกำลังแรง ทำให้ประเทศไทยตอนบนมีฝนตกต่อเนื่องและมีฝนตกหนักถึงหนักมากบางแห่ง สำหรับคลื่นลมบริเวณทะเลอันดามันและอ่าวไทยมีกำลังแรง โดยบริเวณทะเลอันดามันคลื่นสูง ๒-๓ เมตร และอ่าวไทยตอนบนคลื่นสูงประมาณ ๒ เมตร บริเวณที่มีฝนฟ้าคะนองคลื่นสูงมากกว่า ๓ เมตร

ส่วนในช่วงวันที่ ๑๕ - ๑๖ ก.ย. ๖๔ มรสุมตะวันตกเฉียงใต้กำลังปานกลางพัดปกคลุมทะเลอันดามัน ประเทศไทย และอ่าวไทย ทำให้ประเทศไทยยังคงมีฝนฟ้าคะนองเกิดขึ้นและมีฝนตกหนักบางแห่งบริเวณภาคตะวันออกเฉียงเหนือ และภาคใต้ฝั่งตะวันตก สำหรับบริเวณทะเลอันดามันมีคลื่นสูงประมาณ ๒ เมตร ส่วนอ่าวไทยตอนบนทะเลมีคลื่นสูง ๑-๒ เมตร บริเวณที่มีฝนฟ้าคะนองคลื่นสูง มากกว่า ๒ เมตร

อนึ่ง พายุโซนร้อนกำลังแรง “โกนเซิน” (CONSON) บริเวณทะเลจีนใต้ตอนบน กำลังเคลื่อนตัวไปทางทิศตะวันตกเฉียงใต้ค่อนทางตะวันตกเฉียงเหนือ และมีแนวโน้มจะทวีกำลังแรงขึ้น คาดว่าจะเคลื่อนเข้าใกล้ชายฝั่งประเทศเวียดนามตอนกลาง ประมาณวันที่ ๑๓ กันยายน ๒๕๖๔ ส่งผลทำให้ประเทศไทยยังคงมีฝนตกต่อเนื่องและมีฝนตกหนักถึงหนักมากบางแห่ง

๑๔. ความช่วยเหลือภัยแล้งสะสมของกรมทรัพยากรน้ำ

ความช่วยเหลือในพื้นที่ประสบปัญหาภัยแล้ง ตั้งแต่วันที่ ๑ ตุลาคม ๒๕๖๓ - ๑๐ กันยายน ๒๕๖๔

หน่วยงาน	จังหวัด	ปริมาณการ สูบน้ำ (ลบ.ม.)	ปริมาณการ แจกจ่ายน้ำสะอาด (ลิตร)	น้ำดื่ม บรรจุ ขวด (ขวด)	ประโยชน์ที่ได้รับ		
					อุปโภค-บริโภค		พื้นที่เกษตร (ไร่)
					ครัวเรือน	ประชากร	
ภาค ๑	ลำปาง	๕๑๔,๓๐๐	๔,๓๐๒,๑๖๙	๖๐๐	๑๗๑,๖๘๐	๔๖๒,๐๔๘	๒,๖๑๑
	เชียงใหม่	-	๒๐๕,๕๕๖	-	๒๑,๒๐๑	๘๗,๖๗๕	-
	แม่ฮ่องสอน	-	๑๘๑,๓๑๙	-	๙,๒๔๘	๖๐,๙๘๖	-
	เชียงราย	๒๕๕,๐๐๐	๙๘๐,๖๘๒	๑,๙๐๐	๕๘,๔๖๗	๑๘๑,๕๓๗	-
	กำแพงเพชร	-	๑๙๗,๕๕๖	-	๔๔,๑๒๕	๑๗๙,๓๑๐	-
	พะเยา	๓๘๕,๕๐๐	-	-	๕๐๐	๑,๓๕๐	-
	ตาก	๑๙๒,๐๐๐	-	-	๒๐๒	๖,๐๐๐	๕,๕๐๐
ลำพูน	๓,๑๓๔,๙๐๐	-	๒,๐๐๐	๑๐๐	๔๒๐	๔,๗๐๐	
ภาค ๒	อุทัยธานี	๗๗,๗๖๐	-	-	-	-	๔,๐๐๐
	นครสวรรค์	๑๑,๕๐๘,๔๘๐	๓๐,๐๐๐	-	๖,๙๓๑	๔๐,๕๖๔	๔๕,๓๐๐
	เพชรบูรณ์	๑๖,๒๐๐	-	-	๑,๒๐๐	๔,๘๐๐	-
	ลพบุรี	๔,๒๗๑,๔๐๐	-	-	๔๓,๘๑๒	๑๖๓,๑๗๒	-
	ปทุมธานี	๓,๓๒๖,๔๐๐	-	-	๕,๒๒๘	๑๗,๗๒๕	๑๗,๗๖๔
	สระบุรี	๕,๑๕๓,๔๐๐	-	-	๑,๖๓๐	๑๓,๘๑๑	๒๐,๙๐๐
ภาค ๓	สกลนคร	๓,๕๖๖,๒๐๐	-	-	๔,๑๔๒	๑๕,๑๓๑	๒,๓๘๓
	อุดรธานี	๕,๒๓๔,๕๐๐	๑๐๘,๐๐๐	๑,๕๐๐	๔,๓๑๑	๒๐,๒๒๕	๑,๓๙๐
	หนองคาย	๕๘๘,๔๐๐	-	-	๓๗๐	๑,๔๔๒	๕,๘๐๐
	เลย	-	๗๒,๐๐๐	-	๗๖	๑,๐๗๙	-
	หนองบัวลำภู	-	-	๑,๐๐๐	-	-	-
ภาค ๔	ขอนแก่น	๑,๗๗๔,๗๕๐	-	-	๒,๗๐๗	๑๐,๒๓๐	-
	มหาสารคาม	๑๒๐,๓๐๐	-	-	๔๖๙	๑,๘๗๖	-
ภาค ๕	บุรีรัมย์	๕๑๒,๐๐๐	-	-	๓,๒๙๖	๑๐,๐๖๙	-
	นครราชสีมา	๘๙๙,๕๐๐	-	-	๓,๒๖๖	๑๐,๕๔๐	๑,๐๐๐

ภาค ๖	สระแก้ว	๑,๑๖๙,๖๐๐	-	-	๑๔,๓๕๐	๕๐,๐๐๐	-
	ปราจีนบุรี	๔,๕๐๗,๙๐๐	-	-	๑,๐๒๒	๓,๔๘๖	๖,๑๕๐
	จันทบุรี	๔,๓๖๔,๕๐๐	-	-	๒,๒๓๐	๖,๔๑๕	๘,๐๐๐
	ระยอง	๒๔๗,๓๐๐	-	-	๔๗๘	๑,๓๗๘	๗๐๐
	ตราด	๑๔,๕๐๐	-	-	๒๕๔	๗๙๕	๓,๘๑๔
ภาค ๗	สุพรรณบุรี	๓๔๖,๘๐๐	-	-	๒,๓๑๐	๕,๒๘๕	๑๖,๘๐๐
	ราชบุรี	๑๕,๐๗๕,๗๘๐	-	-	๑,๕๑๔	๔,๘๙๘	๖,๙๕๙
ภาค ๘	นครศรีธรรมราช	๔๙๘,๙๖๐	๑๒,๐๐๐	-	๑๒๑	๓๙๓	๗๒๔
ภาค ๙	พิจิตร	๘,๕๒๗,๖๘๐	-	-	๑,๘๐๐	๕,๔๘๘	๑๘,๕๐๐
	แพร่	๑,๘๕๐,๒๒๐	-	-	๗,๗๑๔	๒๑,๙๘๔	๘๒,๕๐๐
	พิษณุโลก	๒,๒๒๖,๗๒๐	-	-	๑,๕๐๓	๔,๕๐๕	๖,๖๐๐
	สุโขทัย	๑,๕๐๖,๖๐๐	-	๖,๙๙๗	๑๙๕	๕๑๕	๑,๖๒๓
	น่าน	๒๗๗,๙๒๐	-	๓,๓๙๖	๓๐๖	๑,๑๒๔	-
	อุตรดิตถ์	-	-	๑,๕๐๐	-	-	-
ภาค ๑๐	สุราษฎร์ธานี	๔๑๑,๐๐๐	๑,๔๑๘,๔๕๐	๑,๐๐๘	๔,๗๖๐	๑๕,๒๕๐	๒,๐๐๐
ภาค ๑๑	อุบลราชธานี	๖๓๒,๐๐๐	๑๖๔,๐๐๐	-	๑๘๐	๖๔๐	๑,๑๐๐
	อำนาจเจริญ	๑๒๕,๓๐๐	-	-	๑,๒๗๔	๔,๒๔๑	-
	๔๑ จังหวัด	๘๓,๖๑๔,๒๒๐	๗,๖๗๑,๗๓๒	๒๐,๕๐๑	๔๒๖,๗๒๕	๑,๔๒๘,๑๑๓	๒๖๖,๘๑๘

จึงเรียนมาเพื่อโปรดทราบ

นายสมฤทธิ์ วิไลพรรัตน์
รองอธิบดีกรมทรัพยากรน้ำ
ประธานคณะทำงานศูนย์ปฏิบัติการ
ทรัพยากรธรรมชาติและสิ่งแวดล้อม
(ด้านทรัพยากรน้ำ)