



รายงานการเฝ้าระวังติดตามสถานการณ์น้ำและความช่วยเหลือ ศูนย์ปฏิบัติการทรัพยากรธรรมชาติและสิ่งแวดล้อม (ด้านทรัพยากรน้ำ)

กระทรวงทรัพยากรธรรมชาติและสิ่งแวดล้อม

ศูนย์ป้องกันวิกฤติน้ำ กรมทรัพยากรน้ำ

โทรศัพท์ ๐ ๒๒๓๑ ๖๐๐๐ ต่อ ๖๔๔๕ โทรสาร ๐ ๒๒๔๘ ๖๖๒๙ www.dwr.go.th IDLine: mekhalawoc Email: mekhala@dwr.mail.go.th

ศูนย์เทคโนโลยีสารสนเทศทรัพยากรน้ำบาดาล กรมทรัพยากรน้ำบาดาล

โทรศัพท์ ๐ ๒๖๖๖ ๗๐๙๐ โทรสาร ๐ ๒๖๖๖ ๗๑๐๐ www.dgr.go.th Email: itcenter@dgr.mail.go.th

สำนักงานนโยบายและแผนทรัพยากรธรรมชาติและสิ่งแวดล้อม

โทรศัพท์ ๐ ๒๒๖๕๖๕๐๐ www.onep.go.th Email: webmaster@onep.go.th

รายงานฉบับที่ ๕๐๐/๒๕๖๔

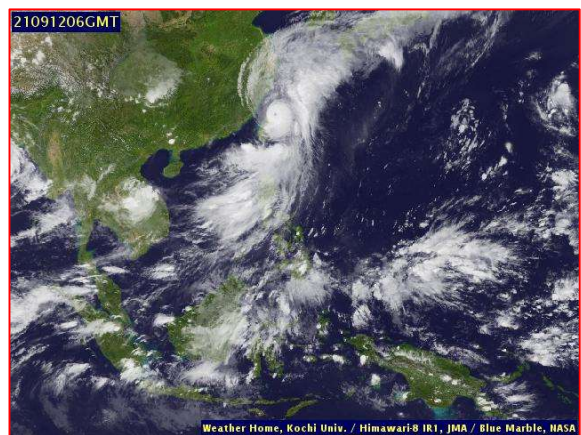
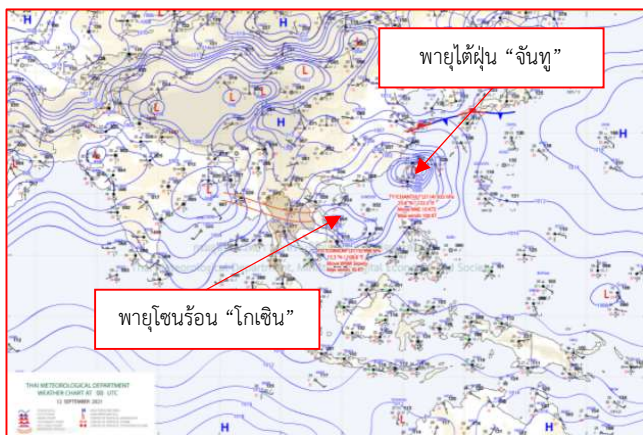
เวลา ๑๕.๐๐ น.

วันที่ ๑๒ กันยายน ๒๕๖๔

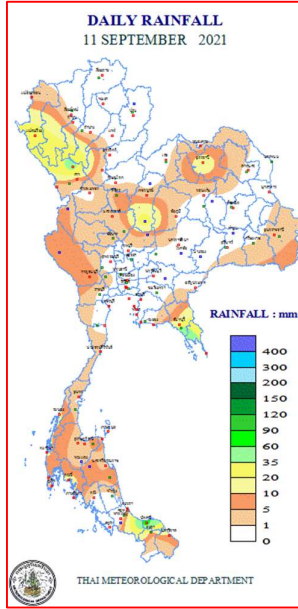
เรียนรมว.ทส. เลขาธิการ รมว.ทส. ที่ปรึกษา รมว.ทส. ปกท.ทส. รอง ปกท.ทส. อทท. อทบ. และหน่วยงานที่เกี่ยวข้อง

๑. สภาพอากาศ เวลา ๑๒.๐๐ น. (กรมอุตุนิยมวิทยา)

พยากรณ์อากาศ ๒๔ ชั่วโมงข้างหน้า บริเวณภาคตะวันออกเฉียงเหนือมีฝนตกหนักถึงหนักมากบางพื้นที่ ส่วนภาคตะวันออก และภาคใต้ฝั่งตะวันตกมีฝนตกหนักบางแห่ง ขอให้ประชาชนที่อาศัยอยู่ในพื้นที่เสี่ยงภัยบริเวณดังกล่าว ระวังอันตรายจากฝนตกหนักและฝนที่ตกสะสมซึ่งอาจทำให้เกิดน้ำท่วมฉับพลัน และน้ำป่าไหลหลากไว้ด้วย สำหรับคลื่นลมบริเวณทะเลอันดามันและอ่าวไทยมีกำลังแรง โดยทะเลอันดามันมีคลื่นสูง ๒-๓ เมตร และอ่าวไทยตอนบนคลื่นสูงประมาณ ๒ เมตร ส่วนบริเวณที่มีฝนฟ้าคะนองคลื่นสูงมากกว่า ๓ เมตร ขอให้ชาวเรือเดินเรือด้วยความระมัดระวัง โดยหลีกเลี่ยงบริเวณที่มีฝนฟ้าคะนอง และเรือเล็กบริเวณทะเลอันดามันและอ่าวไทยตอนบนควรงดออกจากฝั่ง จนถึงวันที่ ๑๔ กันยายน ๒๕๖๔ เนื่องจากร่องมรสุมกำลังแรงพาดผ่านภาคเหนือตอนล่าง และภาคตะวันออกเฉียงเหนือ เข้าสู่พายุดีเปรสชัน “โกนเซิน” บริเวณประเทศเวียดนามตอนกลาง ประกอบกับมรสุมตะวันตกเฉียงใต้ที่พัดปกคลุมทะเลอันดามัน ภาคใต้ และอ่าวไทยมีกำลังแรง สำหรับพายุดีเปรสชัน “โกนเซิน” (CONSON) บริเวณเมืองกวางกาย ประเทศเวียดนาม มีแนวโน้มจะอ่อนกำลังลงเป็นหย่อมความกดอากาศต่ำกำลังแรงในระยะต่อไป ส่งผลทำให้ภาคตะวันออกเฉียงเหนือมีฝนตกหนักถึงหนักมากบางแห่ง



๒. ปริมาณฝนสะสม ณ เวลา ๐๗.๐๐น.(เมื่อวาน) - ๐๗.๐๐ น.(วันนี้) (กรมอุตุนิยมวิทยา)



จุดตรวจวัด	ปริมาณฝน (มม.)
จ.ปัตตานี	๗๗.๖
จ.ตราด	๓๓.๗
จ.แม่ฮ่องสอน (แม่สะเรียง)	๒๘.๘
จ.เพชรบูรณ์ (วิเชียรบุรี)	๒๘.๑
จ.ลำปาง (เถิน)	๑๘.๓
จ.อุดรธานี	๑๖.๗
จ.จันทบุรี	๑๓.๕

๓. ปริมาณฝนสะสมของพื้นที่ลาดเชิงเขา ๑๒ ชม. ที่ผ่านมา (กรมทรัพยากรน้ำ)

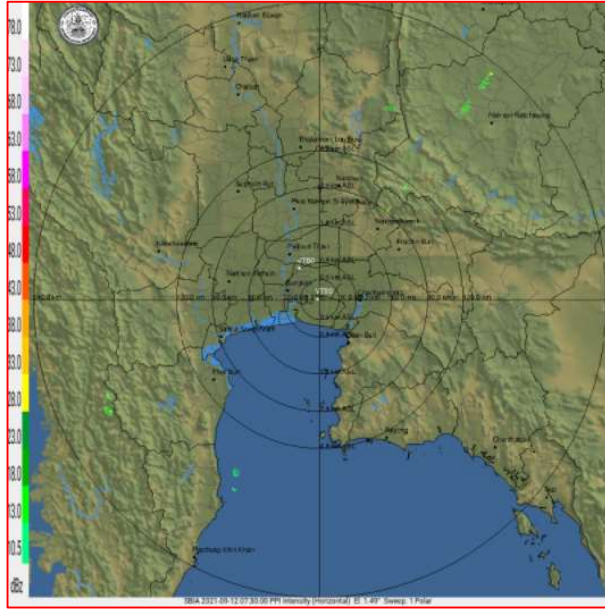
จุดตรวจวัด	ระดับการเตือน	ปริมาณฝน (มม./๑๒ ชม.)
บ้านพุดม ต.ห้วยลึก อ.บ้านลาด จ.เพชรบุรี	-	๙๓.๐
บ้านร่องกล้า ต.เนินเพิ่ม อ.นครไทย จ.พิษณุโลก	-	๘๔.๕
บ้านอุแบ ต.ยะตะ อ.รามัน จ.ยะลา	-	๗๒.๕
บ้านละแอ ต.ละแอ อ.ยะหา จ.ยะลา	-	๖๑.๕
บ้านห้วยทรายเหนือ ต.ห้วยเขย อ.นครไทย จ.พิษณุโลก	-	๕๓.๕
บ้านซับเปิบ ต.ซับเปิบ อ.วังโป่ง จ.เพชรบูรณ์	-	๔๘.๐
บ้านฟองใต้ ต.วังกวาง อ.น้ำหนาว จ.เพชรบูรณ์	-	๔๗.๐
บ้านมานเน ต.ยะหา อ.ยะหา จ.ยะลา	-	๔๗.๐
บ้านผาละปี ต.แม่ศึก อ.แม่แจ่ม จ.เชียงใหม่	-	๔๔.๐
บ้านโคกสะอาด ต.นายางลัก อ.เทพสถิต จ.ชัยภูมิ	-	๔๓.๕

๔. ค่าความชื้นในดิน (กรมทรัพยากรน้ำ/คณะกรรมการแม่น้ำโขง)

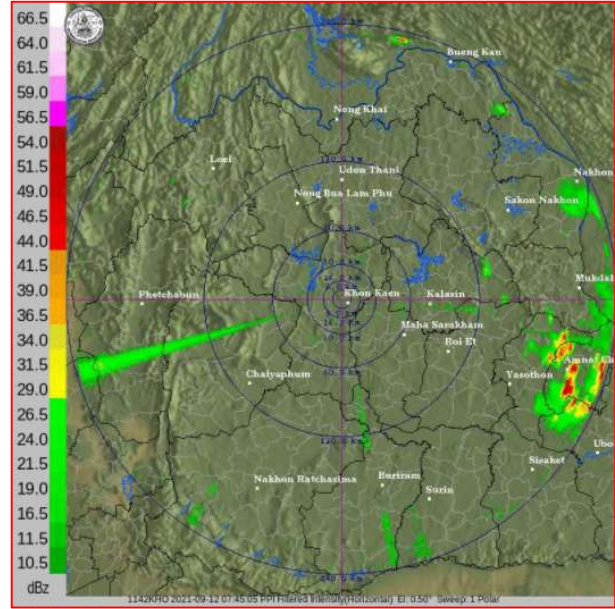
ภูมิภาค	ความชื้นในดิน [-] ๑ ก.ย. ๖๔	ความชื้นในดิน [-] ๑๑ ก.ย. ๖๔	แนวโน้ม
เหนือ	๒๐-๔๐	๒๐-๔๐	ทรงตัว
กลาง	๖๐-๘๐	๘๐-๑๐๐	เพิ่มขึ้น
ตะวันออกเฉียงเหนือ	๖๐-๘๐	๖๐-๘๐	ทรงตัว
ตะวันออก	๖๐-๘๐	๖๐-๘๐	ทรงตัว
ตะวันตก	๒๐-๔๐	๖๐-๘๐	เพิ่มขึ้น
ใต้	๖๐-๘๐	๖๐-๘๐	ทรงตัว

หมายเหตุ : ความชื้นในดิน ๐ หมายถึง ดินที่แห้งสนิท และ ๑๐๐ หมายถึง ดินที่อิ่มน้ำ

๕. เรดาร์ตรวจอากาศ ณ วันที่ ๑๒ กันยายน ๒๕๖๔ (กรมอุตุนิยมวิทยา)



สถานีสุวรรณภูมิ เวลา ๑๔.๓๐ น.



สถานีขอนแก่น เวลา ๑๔.๔๕ น.

จากเรดาร์ตรวจอากาศจะพบว่ามียกลุ่มเมฆฝนปกคลุมทุกภาคของประเทศไทย

๖. สถานการณ์น้ำในแหล่งเก็บกักน้ำ ณ วันที่ ๑๒ กันยายน ๒๕๖๔ (กรมชลประทาน กรมทรัพยากรน้ำ และสทช.)

๖.๑ สภาพน้ำในอ่างเก็บน้ำขนาดใหญ่ ปริมาณน้ำในอ่างฯ ๓๙,๖๗๓ ล้าน ลบ.ม. คิดเป็นร้อยละ ๕๖ (ปริมาณน้ำใช้การได้ ๑๖,๑๓๑ ล้าน ลบ.ม. คิดเป็นร้อยละ ๓๔) ปริมาณน้ำในอ่างฯ เทียบกับปี ๒๕๖๓ (๓๔,๒๐๙ ล้าน ลบ.ม. คิดเป็นร้อยละ ๔๘) มากกว่าปี ๒๕๖๓ จำนวน ๕,๔๖๔ ล้าน ลบ.ม. ปริมาณน้ำไหลลงอ่างฯ จำนวน ๔๓๒.๕๙ ลบ.ม. ปริมาณน้ำระบายจำนวน ๕๗.๖๓ ล้าน ลบ.ม. สามารถรับน้ำได้อีก ๓๑,๒๕๓ ล้าน ลบ.ม.

อ่างเก็บน้ำ	ปริมาตรน้ำในอ่าง		ปริมาตรน้ำใช้การได้		ปริมาตรน้ำไหลลงอ่าง		ปริมาตรน้ำระบาย		ปริมาตรน้ำรับได้อีก (ล้าน ม. ^๓) (ความจุที่ รนส.- ปริมาตรน้ำปัจจุบัน)
	ปริมาตร (ล้าน ม. ^๓)	% น้ำเก็บกัก	ปริมาตร (ล้าน ม. ^๓)	% น้ำใช้การ	วันนี้ (ล้าน ม. ^๓)	เมื่อวาน (ล้าน ม. ^๓)	วันนี้ (ล้าน ม. ^๓)	เมื่อวาน (ล้าน ม. ^๓)	
๑.ภูมิพล	๔,๙๙๑	๓๗	๑,๑๙๑	๑๒	๙๕.๔๑	๘๔.๑๑	๐.๕๐	๑.๐๐	๘,๔๗๑
๒.สิริกิติ์	๓,๗๘๑	๔๐	๙๓๑	๑๔	๓๔.๔๖	๒๙.๖๒	๐.๐๐	๐.๐๐	๖,๗๒๗
๓.จุฬารามณ์	๑๐๒	๖๒	๖๕	๕๑	๑.๒๒	๑.๘๘	๐.๕๓	๐.๕๓	๗๙
๔.อุบลรัตน์	๗๘๙	๓๒	๒๐๘	๑๑	๒๒.๖๘	๑๖.๘๙	๓.๐๐	๓.๐๑	๓,๘๕๑
๕.ลำปาว	๖๖๔	๓๔	๕๖๔	๓๐	๙.๕๔	๑๑.๐๕	๒.๔๙	๒.๔๙	๑,๗๘๖
๖.สิรินธร	๑,๓๘๑	๗๐	๕๕๐	๔๘	๒๔.๓๓	๓๐.๐๑	๗.๔๔	๔.๑๐	๕๘๕
๗.ป่าสักชลสิทธิ์	๒๐๘	๒๒	๒๐๕	๒๑	๑๕.๖๒	๑๗.๙๒	๐.๐๐	๐.๐๐	๗๕๒
๘.ศรีนครินทร์	๑๒,๙๙๑	๗๓	๒,๗๒๖	๓๖	๕๙.๖๔	๔๗.๘๐	๖.๐๖	๕.๙๖	๕,๗๗๙
๙.วชิราลงกรณ์	๖,๔๘๕	๗๓	๓,๔๗๓	๕๙	๕๓.๘๙	๓๗.๖๗	๑๑.๐๑	๑๑.๐๔	๔,๕๑๕
๑๐.ขุนด่านปราการชล	๑๘๑	๘๑	๑๗๖	๘๐	๒.๗๐	๓.๙๕	๑.๙๓	๐.๘๙	๔๔
๑๑.รัชชประภา	๓,๗๙๑	๖๗	๒,๔๓๙	๕๗	๒๔.๘๕	๒๙.๓๖	๔.๖๘	๕.๐๓	๒,๓๕๓
๑๒.บางบาล	๖๙๙	๔๘	๔๒๓	๓๖	๒.๐๖	๒.๗๙	๓.๐๑	๓.๐๔	๘๙๑

๖.๒ อ่างเก็บน้ำขนาดกลาง ๔๑๒ แห่ง มีปริมาณน้ำ ๒,๙๗๓ ล้าน ลบ.ม. (๕๘%) ปริมาณน้ำใช้การ ๒,๕๘๖ ล้าน ลบ.ม. (๕๔%)

๖.๓ แหล่งน้ำธรรมชาติขนาดใหญ่ ๗ แห่ง มีปริมาณน้ำรวม ๒๒๔.๐๐ ล้าน ลบ.ม. (๓๘%)

๖.๔ แหล่งน้ำในพื้นที่นอกเขตชลประทาน ๑๐๒,๐๙๙ แห่ง มีปริมาณน้ำรวม ๔,๖๙๘ ล้าน ลบ.ม. (๕๕%)

๖.๕ อ่างเก็บน้ำขนาดกลางนอกเขตชลประทาน ๖๕ แห่ง ภายใต้การดูแลของกรมทรัพยากรน้ำปริมาณน้ำปัจจุบัน ๑๓๕.๗๙ ล้านลบ.ม. (๕๘%)

ภูมิภาค	จำนวน (แห่ง)	ปริมาณรวม (ล้าน ลบ.ม.)	ปริมาณน้ำ (ล้าน ลบ.ม.)							ปัจจุบัน	
			เดือน						๑๐ ก.ย. ๖๔	ร้อยละ	
			มี.ค. ๖๔	เม.ย. ๖๔	พ.ค. ๖๔	มิ.ย. ๖๔	ก.ค. ๖๔	ส.ค. ๖๔			
เหนือ	๑๗,๒๔๙	๑,๑๐๓	๔๒๐.๐๙	๓๔๙.๕๒	๓๕๓.๔๑	๓๖๕.๕๑	๓๕๐.๙๔	๓๙๕.๓๗	๔๙๒.๗๕	๕๑.๐๐	
ตะวันออกเฉียงเหนือ	๕๔,๕๔๗	๓,๕๖๔	๒,๖๒๕.๑๑	๒,๒๕๖.๘๗	๒,๑๗๐.๘๐	๒,๑๓๓.๖๔	๒,๑๕๐.๓๖	๒,๒๓๕.๕๕	๒,๔๑๗.๐๓	๕๖.๐๐	
กลาง	๑๖,๓๖๗	๑,๑๓๗	๙๗๑.๕๒	๗๙๐.๐๙	๗๕๑.๒๒	๗๓๒.๐๔	๖๐๙.๗๔	๗๒๓.๖๘	๘๑๔.๕๙	๕๐.๐๐	
ตะวันออก	๗,๘๐๔	๖๓๕	๖๔๙.๓๗	๕๕๒.๘๕	๕๐๐.๓๙	๕๒๒.๕๕	๔๗๙.๖๕	๕๔๐.๔๐	๖๘๒.๕๕	๖๔.๐๐	
ตะวันตก	๒,๕๐๖	๗๑๑	๑๓๕.๗๐	๑๒๑.๐๕	๑๑๙.๘๔	๑๑๓.๙๒	๙๖.๓๔	๙๔.๔๓	๑๐๒.๒๐	๖๖.๐๐	
ใต้	๓,๖๒๖	๑,๓๑๙	๒๘๑.๐๘	๒๕๔.๐๖	๒๔๒.๑๗	๒๒๖.๔๓	๒๐๐.๙๕	๑๙๕.๒๒	๑๘๙.๓๖	๕๑.๐๐	
รวม	๑๐๒,๐๙๙.๐๐	๘,๔๗๐	๕,๐๘๒.๘๘	๔,๓๑๔.๓๕	๔,๑๓๗.๘๓	๔,๐๙๓.๙๙	๓,๘๘๗.๙๙	๔,๑๘๓.๖๕	๔,๖๙๘.๔๘	๕๖.๐๐	

๗. สถานการณ์น้ำในประเทศ ณ วันที่ ๙ - ๑๒ กันยายน ๒๕๖๔ (กรมชลประทาน)

สถานี	แม่น้ำ	อำเภอ	จังหวัด	ระดับตลิ่ง (ม.รทก.)	ระดับน้ำ (ม.รทก.)				แนวโน้ม	เปรียบเทียบระดับตลิ่ง
					พฤษหสดี	ศุกร์	เสาร์	อาทิตย์		
					๙ ก.ย.	๑๐ ก.ย.	๑๑ ก.ย.	๑๒ ก.ย.		
P.๑	ปิง	เมือง	เชียงใหม่	๓.๗๐	๑.๓๔	๑.๕๗	๑.๕๙	๑.๔๕	ลดลง	-๒.๒๕
W.๑C	วัง	เมือง	ลำปาง	๕.๒๐	๐.๑๑	๐.๒๑	๐.๓๒	๐.๐๙	ลดลง	-๕.๑๑
Y.๑๖	ยม	บางระกำ	พิษณุโลก	๗.๓๐	๔.๙๙	๕.๗๖	๖.๑๐	๖.๓๐	เพิ่มขึ้น	-๑.๐๐
N.๗A	น่าน	เมือง	พิจิตร	๙.๘๗	๒.๕๙	๓.๓๓	๕.๒๑	๖.๘๕	เพิ่มขึ้น	-๓.๐๒
C.๒	เจ้าพระยา	เมือง	นครสวรรค์	๒๖.๒๐	๑๙.๖๑	๑๙.๕๗	๑๙.๕๘	๒๐.๖๐	เพิ่มขึ้น	-๕.๖๐
C.๑๓	เจ้าพระยา	สรรพยา	ชัยนาท	๑๖.๓๔	๙.๖๐	๙.๐๐	๘.๙๕	๑๐.๒๘	เพิ่มขึ้น	-๖.๐๖
M.๖A	มูล	สตึก	บุรีรัมย์	๖.๐๐	๑.๕๐	๑.๔๙	๒.๕๒	๒.๕๐	ลดลง	-๓.๕๐
M.๗	มูล	เมือง	อุบลราชธานี	๗.๐๐	๓.๓๓	๓.๗๑	๔.๐๙	๔.๒๒	เพิ่มขึ้น	-๒.๗๘
M.๑๙๑	ลำตะคอง	เมือง	นครราชสีมา	๓.๕๐	๑.๓๒	๑.๓๔	๑.๔๖	๑.๔๘	เพิ่มขึ้น	-๒.๐๒
M.๖๙	ลำเซบก	ตระการพืชผล	อุบลราชธานี	๗.๓๐	๕.๗๕	๖.๔๙	๖.๘๑	๖.๔๖	ลดลง	-๐.๘๔
X.๖๔	คลองท่าแซะ	ท่าแซะ	ชุมพร	๑๗.๑๓	๗.๘๒	๘.๙๕	๙.๐๐	๙.๒๕	เพิ่มขึ้น	-๗.๘๘
X.๑๔๙	คลองกลาย	นบพิตำ	นครศรีธรรมราช	๓๓.๙๖	๒๗.๔๔	๒๗.๔๘	๒๗.๔๘	๒๗.๕๖	เพิ่มขึ้น	-๖.๔๐
X.๒๗๔	แม่น้ำโก-ลก	แว้ง	นราธิวาส	๒๔.๑๘	***	๑๘.๖๘	๑๘.๖๘	๑๘.๖๘	ทรงตัว	-๕.๕๐
X.๓๗A	แม่น้ำตาปี	พระแสง	สุราษฎร์ธานี	๑๑.๗๐	๖.๒๙	๖.๔๖	๗.๔๕	๗.๘๗	เพิ่มขึ้น	-๓.๘๓

*** ยังไม่ได้รับรายงาน

๘. สถานการณ์น้ำในพื้นที่ลุ่มน้ำโขง ณ วันที่ ๑๒ กันยายน ๒๕๖๔ (คณะกรรมการแม่น้ำโขง)

สถานี	ระดับอ้างอิง (ม.รทก.)	ระดับตลิ่ง (ม.)	ระดับน้ำ (ม.)		เทียบกับ ระดับตลิ่ง (ม.)	ระดับน้ำคาดการณ์ (ม.)				
			๑๑ ก.ย.	๑๒ ก.ย.		๑๓ ก.ย.	๑๔ ก.ย.	๑๕ ก.ย.	๑๖ ก.ย.	๑๗ ก.ย.
เขื่อนจันทอง (จีน)	-	-	๕๓๕.๘๘	๕๓๕.๒๒	-	-	-	-	-	-
เชียงแสน (เชียงราย)	๓๕๗.๑๑๐	๑๒.๘๐	๓.๑๐	๓.๒๐	-๙.๗๐	๓.๐๓	๒.๙๕	๒.๙๘	๓.๐๑	๓.๐๖
หลวงพระบาง (สปป.ลาว)	๒๖๗.๑๙๕	๑๘.๐๐	๙.๗๔	๙.๕๘	-๘.๒๖	๙.๕๖	๙.๔๙	๙.๔๒	๙.๔๐	๙.๔๓
เชียงคาน (เลย)	๑๙๔.๑๑๘	๑๖.๐๐	๙.๑๖	๘.๗๙	-๖.๘๔	๘.๕๘	๘.๕๓	๘.๔๗	๘.๔๐	๘.๔๓
เวียงจันทน์ (สปป.ลาว)	๑๕๘.๐๔๐	๑๒.๕๐	๖.๓๙	๖.๗๔	-๖.๑๑	๖.๔๕	๖.๒๗	๖.๒๔	๖.๒๐	๖.๑๖
เมือง (หนองคาย)	๑๕๓.๖๔๘	๑๒.๒๐	๖.๐๓	๖.๔๒	-๖.๑๗	๖.๑๘	๖.๐๕	๖.๐๐	๕.๙๖	๕.๙๓
ปากซัน (สปป.ลาว)	๑๔๒.๑๒๕	๑๔.๕๐	๖.๕๖	๖.๙๕	-๗.๙๔	๗.๒๓	๗.๑๑	๗.๐๕	๗.๐๒	๗.๐๐
เมือง (นครพนม)	๑๓๐.๙๖๑	๑๒.๐๐	๕.๙๐	๕.๘๙	-๖.๑๐	๖.๑๐	๖.๒๗	๖.๒๐	๖.๑๗	๖.๑๕
ท่าแขก (สปป.ลาว)	๑๒๙.๖๒๙	๑๔.๐๐	๗.๐๖	๗.๐๓	-๖.๙๔	๗.๒๓	๗.๔๑	๗.๓๓	๗.๓๐	๗.๒๘
เมือง (มุกดาหาร)	๑๒๔.๒๑๙	๑๒.๕๐	๖.๐๐	๕.๙๔	-๖.๕๐	๕.๙๒	๖.๐๗	๖.๑๙	๖.๑๕	๖.๑๓
สะพานมิตรภาพ (สปป.ลาว)	๑๒๕.๔๑๐	๑๓.๐๐	๔.๔๕	๔.๓๖	-๘.๕๕	๔.๓๓	๔.๔๕	๔.๕๗	๔.๕๕	๔.๕๓
โขงเลียม (อุบลราชธานี)	๘๙.๐๓๐	๑๔.๕๐	๗.๗๘	๘.๒๒	-๖.๗๒	๘.๕๗	๘.๗๓	๙.๐๐	๙.๒๐	๙.๒๓
ปากซัน (สปป.ลาว)	๘๖.๔๙๐	๑๒.๐๐	๕.๙๘	๖.๗๔	-๖.๐๒	๗.๕๗	๗.๙๕	๘.๒๓	๘.๔๗	๘.๕๒

*** ไม่มีสถานการณ์, สีเขียว (น้ำต่ำกว่าตลิ่ง) / สีแดง (น้ำเกินตลิ่ง)

๙. สถานการณ์เตือนภัย Early Warning ณ วันที่ ๑๒ กันยายน ๒๕๖๔ (กรมทรัพยากรน้ำ)

[เวลา ๐๘.๐๐ น. - ๑๕.๐๐ น. (วันนี้)]

การแจ้งเตือน	สถานี	การแจ้งเตือน
เตือนสีแดง (อพยพ)		
เตือนสีเหลือง (เตือนภัย)		
เตือนสีเขียว (เฝ้าระวัง)	บ้านใหม่สามัคคี ต.ห้วยแย้ อ.หนองบัวระเหว จ.ชัยภูมิ	ค่าระดับน้ำ ๙.๐๐ เมตร ระดับวิกฤติ ๑๑.๐๐ เมตร

***สำนักงานทรัพยากรน้ำภาคที่เกี่ยวข้องได้ดำเนินการแจ้งอาสาสมัครและเครือข่าย รวมถึงหน่วยงานที่เกี่ยวข้องในพื้นที่เสี่ยงภัยแล้ว

๑๐. พื้นที่ติดตามและเฝ้าระวังสถานการณ์ธรณีพิบัติภัย ณ วันที่ ๑๒ กันยายน ๒๕๖๔ (กรมทรัพยากรธรณี)

เนื่องจากในพื้นที่เสี่ยงดินถล่มมีฝนตกต่อเนื่อง โดยเฉพาะในบริเวณภาคเหนือ จังหวัดแม่ฮ่องสอน เชียงใหม่ ลำพูน ลำปาง ตาก แพร่ น่าน สุโขทัย พิษณุโลก เพชรบูรณ์ นครสวรรค์ อุทัยธานีภาคกลาง จังหวัดกาญจนบุรี สระบุรี ภาคตะวันออกเฉิงเหนือ จังหวัดเลย ชัยภูมิ ขอนแก่น นครราชสีมา ศรีสะเกษ อุบลราชธานี ภาคตะวันออก จังหวัดปราจีนบุรี ระยอง จันทบุรี ตราด ภาคใต้ จังหวัดกระบี่ ระนอง พังงา สุราษฎร์ธานี และนครศรีธรรมราช ศูนย์ปฏิบัติการธรณีพิบัติภัย จึงได้ทำการเฝ้าระวังและติดตามสถานการณ์ธรณีพิบัติภัยดินถล่มและน้ำป่าไหลหลากเป็นพิเศษ และจะทำการแจ้งอาสาสมัครเครือข่ายในพื้นที่เสี่ยงภัยต่อไป

๑๑. เหตุการณ์วิกฤตน้ำปัจจุบัน ณ วันที่ ๑๒ กันยายน ๒๕๖๔ [เวลา ๐๘.๐๐ น. - ๑๕.๐๐ น. (วันนี้)]

ไม่มีสถานการณ์

๑๒. สถานการณ์ภาวะน้ำท่วม และสถานการณ์ฝนแล้ง/ฝนทิ้งช่วง ณ วันที่ ๑๒ กันยายน ๒๕๖๔ (ปก.)

สถานการณ์สาธารณสุข

จากอิทธิพลร่องมรสุมพาดผ่านภาคเหนือ ภาคกลางตอนบน และภาคตะวันออกเฉียงเหนือ เข้าสู่หย่อมความกดอากาศต่ำบริเวณทะเลจีนใต้ และมรสุมตะวันตกเฉียงใต้กำลังค่อนข้างแรงพัดปกคลุมทะเลอันดามันและภาคใต้ฝั่งตะวันตก ทำให้บริเวณภาคใต้ฝั่งตะวันตกจะมีฝนตกหนักถึงหนักมากบางพื้นที่ และคลื่นลมในทะเลอันดามันตอนบนมีกำลังแรงขึ้น ตั้งแต่วันที่ ๗ ก.ย. ๖๔ - ปัจจุบัน ส่งผลให้เกิดน้ำท่วมฉับพลันและน้ำป่าไหลหลาก ในพื้นที่ ๒๔ จังหวัด (เชียงใหม่ แม่ฮ่องสอน แพร่ ลำพูน ลำปาง ตาก เพชรบูรณ์ กำแพงเพชร พิจิตร พิษณุโลก ชัยภูมิ เลย นครราชสีมา สระแก้ว ปราจีนบุรี ชลบุรี ตราด

ระยอง จันทบุรี ลพบุรี **สมุทรปราการ** ระนอง กระบี่ ตรัง) ๗๑ อำเภอ ๑๔๗ ตำบล ๔๙๓ หมู่บ้าน ประชาชนได้รับผลกระทบ ๕,๕๕๖ครัวเรือน ไม่มีผู้บาดเจ็บและเสียชีวิต **สูญหาย ๑ ราย (หญิง จ.เชียงใหม่ สาเหตุน้ำพัดพา)**

๑๓. การคาดหมายลักษณะอากาศ ๗ วันข้างหน้า (ระหว่างวันที่ ๑๒ - ๑๘ กันยายน ๒๕๖๔)

ในช่วงวันที่ ๑๒ - ๑๔ ก.ย. ๖๔ ร่องมรสุมพาดภาคเหนือตอนล่าง ภาคกลาง และภาคตะวันออกเฉียงเหนือ ประกอบกับมรสุมตะวันตกเฉียงใต้ที่พัดปกคลุมทะเลอันดามัน ประเทศไทย และอ่าวไทยมีกำลังแรง ทำให้ประเทศไทยตอนบนมีฝนตกต่อเนื่องและมีฝนตกหนักถึงหนักมากบางแห่ง สำหรับคลื่นลมบริเวณทะเลอันดามันและอ่าวไทยมีกำลังแรง โดยบริเวณทะเลอันดามันคลื่นสูง ๒-๓ เมตร และอ่าวไทยตอนบนคลื่นสูงประมาณ ๒ เมตร บริเวณที่มีฝนฟ้าคะนองคลื่นสูงมากกว่า ๓ เมตร ส่วนในช่วงวันที่ ๑๕ - ๑๘ ก.ย. ๖๔ มรสุมตะวันตกเฉียงใต้ที่พัดปกคลุมทะเลอันดามัน ประเทศไทย และอ่าวไทยจะมีกำลังอ่อนลง ทำให้ประเทศไทยมีฝนลดลง แต่ยังคงมีฝนตกหนักบางแห่งบริเวณภาคตะวันออกเฉียงเหนือ และภาคใต้ฝั่งตะวันตก สำหรับบริเวณทะเลอันดามันและอ่าวไทยจะมีกำลังอ่อนลง โดยทะเลอันดามันคลื่นสูง ๑-๒ เมตร ส่วนอ่าวไทยตอนบนทะเลคลื่นสูงประมาณ ๑ เมตร บริเวณที่มีฝนฟ้าคะนองคลื่นสูงประมาณ ๒ เมตร

อนึ่ง พายุดีเปรสชัน “โกนเซิน” (CONSON) บริเวณเมืองกวางงาย ประเทศเวียดนามแล้ว มีแนวโน้มจะอ่อนกำลังลงเป็นหย่อมความกดอากาศต่ำกำลังแรงในระยะต่อไป ส่งผลทำให้มีฝนตกหนักถึงหนักมากบางแห่งในภาคตะวันออกเฉียงเหนือ ในช่วงวันที่ ๑๒ - ๑๓ กันยายน ๒๕๖๔

๑๔. ความช่วยเหลือภัยแล้งสะสมของกรมทรัพยากรน้ำ

ความช่วยเหลือในพื้นที่ประสบปัญหาภัยแล้ง ตั้งแต่วันที่ ๑ ตุลาคม ๒๕๖๓ - ๑๐ กันยายน ๒๕๖๔

หน่วยงาน	จังหวัด	ปริมาณการ สูบน้ำ (ลบ.ม.)	ปริมาณการ แจกจ่ายน้ำสะอาด (ลิตร)	น้ำดื่ม บรรจุ ขวด (ขวด)	ประโยชน์ที่ได้รับ		
					อุปโภค-บริโภค		พื้นที่เกษตร (ไร่)
					ครัวเรือน	ประชากร	
ภาค ๑	ลำปาง	๕๑๔,๓๐๐	๔,๓๐๒,๑๖๙	๖๐๐	๑๗๑,๖๘๐	๔๖๒,๐๔๘	๒,๖๑๑
	เชียงใหม่	-	๒๐๕,๕๕๖	-	๒๑,๒๐๑	๘๗,๖๗๕	-
	แม่ฮ่องสอน	-	๑๘๑,๓๑๙	-	๙,๒๔๘	๖๐,๙๘๖	-
	เชียงราย	๒๕๕,๐๐๐	๙๘๐,๖๘๒	๑,๙๐๐	๕๘,๕๖๗	๑๘๑,๕๓๗	-
	กำแพงเพชร	-	๑๙๗,๕๕๖	-	๔๔,๑๒๕	๑๗๙,๓๑๐	-
	พะเยา	๓๘๕,๕๐๐	-	-	๕๐๐	๑,๓๕๐	-
	ตาก	๑๙๒,๐๐๐	-	-	๒๐๒	๖,๐๐๐	๕,๕๐๐
ลำพูน	๓,๑๓๔,๙๐๐	-	๒,๐๐๐	๑๐๐	๔๒๐	๔,๗๐๐	
ภาค ๒	อุทัยธานี	๗๗,๗๖๐	-	-	-	-	๔,๐๐๐
	นครสวรรค์	๑๑,๕๐๘,๔๘๐	๓๐,๐๐๐	-	๖,๙๓๑	๔๐,๕๖๔	๔๕,๓๐๐
	เพชรบูรณ์	๑๖,๒๐๐	-	-	๑,๒๐๐	๔,๘๐๐	-
	ลพบุรี	๔,๒๗๑,๔๐๐	-	-	๔๓,๘๑๒	๑๖๓,๑๗๒	-
	ปทุมธานี	๓,๓๒๖,๔๐๐	-	-	๕,๒๒๘	๑๗,๗๒๕	๑๗,๗๖๔
	สระบุรี	๕,๑๕๓,๔๐๐	-	-	๑,๖๓๐	๑๓,๘๑๑	๒๐,๙๐๐
ภาค ๓	สกลนคร	๓,๕๖๖,๒๐๐	-	-	๔,๑๔๒	๑๕,๑๓๑	๒,๓๘๓
	อุดรธานี	๕,๒๓๔,๕๐๐	๑๐๘,๐๐๐	๑,๕๐๐	๔,๓๑๑	๒๐,๒๒๕	๑,๓๙๐
	หนองคาย	๕๘๘,๔๐๐	-	-	๓๗๐	๑,๔๔๒	๕,๘๐๐
	เลย	-	๗๒,๐๐๐	-	๗๖	๑,๐๗๙	-
	หนองบัวลำภู	-	-	๑,๐๐๐	-	-	-
ภาค ๔	ขอนแก่น	๑,๗๗๔,๗๕๐	-	-	๒,๗๐๗	๑๐,๒๓๐	-
	มหาสารคาม	๑๒๐,๓๐๐	-	-	๔๖๙	๑,๘๗๖	-
ภาค ๕	บุรีรัมย์	๕๑๒,๐๐๐	-	-	๓,๒๙๖	๑๐,๐๖๙	-
	นครราชสีมา	๘๙๙,๕๐๐	-	-	๓,๒๖๖	๑๐,๕๔๐	๑,๐๐๐
ภาค ๖	สระแก้ว	๑,๑๖๙,๖๐๐	-	-	๑๔,๓๕๐	๕๐,๐๐๐	-

	ปราจีนบุรี	๔,๕๐๗,๙๐๐	-	-	๑,๐๒๒	๓,๔๘๖	๖,๑๕๐
	จันทบุรี	๔,๓๖๔,๔๐๐	-	-	๒,๒๓๐	๖,๔๑๕	๘,๐๐๐
	ระยอง	๒๔๗,๓๐๐	-	-	๔๗๘	๑,๓๗๘	๗๐๐
	ตราด	๑๔,๔๐๐	-	-	๒๕๔	๗๙๕	๓,๘๑๔
ภาค ๗	สุพรรณบุรี	๓๔๖,๘๐๐	-	-	๒,๓๑๐	๕,๒๘๕	๑๖,๘๐๐
	ราชบุรี	๑๕,๐๗๕,๗๘๐	-	-	๑,๕๑๔	๔,๘๙๘	๖,๙๕๙
ภาค ๘	นครศรีธรรมราช	๔๙๘,๙๖๐	๑๒,๐๐๐	-	๑๒๑	๓๙๓	๗๒๔
ภาค ๙	พิจิตร	๘,๕๒๗,๖๘๐	-	-	๑,๘๐๐	๕,๔๘๘	๑๘,๕๐๐
	แพร่	๑,๘๕๐,๒๒๐	-	-	๗,๗๑๔	๒๑,๙๘๔	๘๒,๕๐๐
	พิษณุโลก	๒,๒๒๖,๗๒๐	-	-	๑,๕๐๓	๔,๕๐๕	๖,๖๐๐
	สุโขทัย	๑,๕๐๖,๖๐๐	-	๖,๙๙๗	๑๙๕	๕๑๕	๑,๖๒๓
	น่าน	๒๗๗,๙๒๐	-	๓,๓๙๖	๓๐๖	๑,๑๒๔	-
	อุตรดิตถ์	-	-	๑,๕๐๐	-	-	-
ภาค ๑๐	สุราษฎร์ธานี	๔๑๑,๐๐๐	๑,๔๑๘,๔๕๐	๑,๐๐๘	๔,๗๖๐	๑๕,๒๕๐	๒,๐๐๐
ภาค ๑๑	อุบลราชธานี	๖๓๒,๐๐๐	๑๖๔,๐๐๐	-	๑๘๐	๖๔๐	๑,๑๐๐
	อำนาจเจริญ	๑๒๕,๓๐๐	-	-	๑,๒๗๔	๔,๒๔๑	-
	๔๑ จังหวัด	๘๓,๖๑๔,๒๒๐	๗,๖๗๑,๗๓๒	๒๐,๕๐๑	๔๒๖,๗๒๕	๑,๔๒๘,๑๑๓	๒๖๖,๘๑๘

จึงเรียนมาเพื่อโปรดทราบ

นายสมฤทธิ์ วิไลพรรัตน์
รองอธิบดีกรมทรัพยากรน้ำ
ประธานคณะทำงานศูนย์ปฏิบัติการ
ทรัพยากรธรรมชาติและสิ่งแวดล้อม
(ด้านทรัพยากรน้ำ)