

รายงานสรุปสภาพน้ำในอ่างเก็บน้ำขนาดใหญ่และขนาดกลาง

รายงานสถานการณ์ ณ วันที่ 13 กันยายน 2564

ปริมาณน้ำรวมทั่วประเทศ 70,921 ล้าน ลบ.ม. (100%)



เปรียบเทียบปริมาณน้ำรวมทั่วประเทศ ปัจจุบัน ใน ปี 64 และ ปี 63

วันที่ 13 กันยายน 2564 เท่ากับ

40,111 ล้าน ลบ.ม. หรือ เท่ากับ

56%

วันที่ 13 กันยายน 2563 เท่ากับ

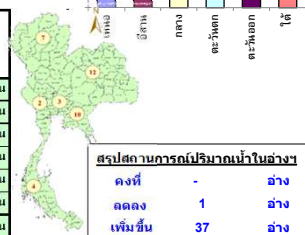
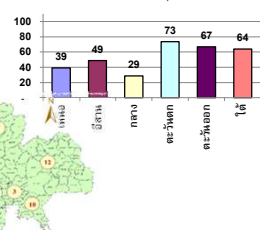
34,886 ล้าน ลบ.ม. หรือ เท่ากับ

49%

ปริมาณน้ำในอ่างที่ใช้การได้ในสัปดาห์นี้ +มากกว่า / -น้อยกว่า สัปดาห์ก่อน 1,938.63 ล้าน ลบ.ม.

สรุปสถานการณ์ปริมาณน้ำในอ่างเก็บน้ำที่ใช้ในทุกกิจกรรมทั่วประเทศ มากกว่า ปริมาณน้ำที่เก็บเข้าอ่าง เมื่อเทียบกับสัปดาห์ที่ผ่านมา ครบใช้ไม่อย่างระมัดระวัง

% ปริมาณน้ำรวมแต่ละภาคจตุรัส



สรุปสถานการณ์ปริมาณน้ำในอ่างฯ

คงที่	-	อ่าง
ลดลง	1	อ่าง
เพิ่มขึ้น	37	อ่าง

ภาค	สถานการณ์ปริมาณน้ำในอ่าง				ปริมาณน้ำเปลี่ยนแปลง (ล้าน ม.³)	สถานะ
	ลดลง (แห่ง)	คงที่ (แห่ง)	เพิ่มขึ้น (แห่ง)	รวม (แห่ง)		
ภาคเหนือ	-	-	7	7	763.00	ปริมาณน้ำในอ่างเก็บน้ำเพิ่มขึ้น
ภาคตะวันออกเฉียงเหนือ	-	-	12	12	348.00	ปริมาณน้ำในอ่างเก็บน้ำเพิ่มขึ้น
ภาคกลาง	-	-	3	3	123.00	ปริมาณน้ำในอ่างเก็บน้ำเพิ่มขึ้น
ภาคตะวันออก	-	-	2	2	441.00	ปริมาณน้ำในอ่างเก็บน้ำเพิ่มขึ้น
ภาคตะวันออกเฉียงเหนือ	-	-	10	10	115.63	ปริมาณน้ำในอ่างเก็บน้ำเพิ่มขึ้น
ภาคใต้	1	-	3	4	148.00	ปริมาณน้ำในอ่างเก็บน้ำเพิ่มขึ้น
รวมทั้งประเทศ	1	-	37	38	1938.63	ปริมาณน้ำในอ่างเก็บน้ำเพิ่มขึ้น

ภาค	อ่างเก็บน้ำ	ความจุที่ (ล้าน ม.³)	ปริมาณน้ำที่ใช้งานไม่ได้ (ล้าน ม.³)	ใช้การได้จริง (ล้าน ม.³)	ปริมาณน้ำรวม วันที่ 13 กันยายน 2563		ปัจจุบัน วันที่ 13 กันยายน 2564				สัปดาห์ก่อน วันที่ 7 กันยายน 2564				ปริมาณน้ำ + เพิ่มขึ้น - ลดลง (ล้าน ม.³)	สถานการณ์ในอ่าง
					ปริมาณน้ำรวม (ล้าน ม.³)	%	ปริมาณน้ำรวม		ปริมาณน้ำใช้การได้จริง		ปริมาณน้ำรวม		ปริมาณน้ำใช้การได้จริง			
							ปริมาณน้ำ (ล้าน ม.³)	%	ปริมาณน้ำ (ล้าน ม.³)	%	ปริมาณน้ำ (ล้าน ม.³)	%	ปริมาณน้ำ (ล้าน ม.³)	%		
ภาคเหนือ (7)																
1	ภูฝอย (2) ลาด	13,462	3,800	9,662	4,552	34%	5,080	38%	1,280	13%	4,696	35%	896	9%	384.00	เพิ่มขึ้น
2	สิริกิติ์ (2) อุดรธานี	9,510	2,850	6,660	5,153	54%	3,790	40%	949	14%	3,668	39%	818	12%	131.00	เพิ่มขึ้น
3	แม่จัน เชียงใหม่	265	12	253	123	46%	74	35%	82	32%	92	35%	80	32%	2.00	เพิ่มขึ้น
4	แม่กวาง เชียงใหม่	263	14	249	104	40%	50	19%	36	14%	47	18%	33	13%	3.00	เพิ่มขึ้น
5	กัลม ลำปาง	106	3	103	59	56%	56	53%	53	51%	45	42%	42	41%	11.00	เพิ่มขึ้น
6	กวดหมา ลำปาง	170	6	164	98	58%	58	34%	52	32%	56	33%	50	30%	2.00	เพิ่มขึ้น
7	แควน้อย พิษณุโลก	939	43	896	275	29%	477	51%	434	48%	339	36%	296	33%	138.00	เพิ่มขึ้น
	แม่เม็ก	110	16	94	25	23%	107	97%	91	97%	64	58%	48	51%	43.00	เพิ่มขึ้น
	รวมภาคเหนือ 34.85%	24,825	6,744	18,081	10,389	42%	9,722	39%	2,978	16%	9,007	36%	2,215	12%	763.00	เพิ่มขึ้น
ภาคตะวันออกเฉียงเหนือ (12)																
8	ห้วยหลวง อุดรธานี	136	7	129	44	32%	50	37%	43	33%	47	35%	40	31%	3.00	เพิ่มขึ้น
9	น้ำอูน สกลนคร	520	45	475	231	44%	229	44%	184	39%	221	43%	176	37%	8.00	เพิ่มขึ้น
10	น้ำพอง (2) สกลนคร	165	8	157	57	35%	63	38%	55	35%	60	36%	52	33%	3.00	เพิ่มขึ้น
11	จันทบูรณ์ (2) ขัยภูมิ	164	37	127	60	37%	103	63%	66	52%	95	58%	58	46%	8.00	เพิ่มขึ้น
12	อุบลรัตน์ (2) ขอนแก่น	2,431	581	1,850	464	19%	814	33%	233	13%	727	30%	146	8%	87.00	เพิ่มขึ้น
13	ลำปาว กาฬสินธุ์	1,980	100	1,880	771	39%	677	34%	577	31%	629	32%	529	28%	48.00	เพิ่มขึ้น
14	ลำตะคอง นครราชสีมา	314	22	292	101	32%	227	72%	205	70%	214	68%	192	66%	13.00	เพิ่มขึ้น
15	ลำพระเพลิง นครราชสีมา	155	1	154	39	25%	132	85%	131	85%	100	65%	99	64%	32.00	เพิ่มขึ้น
16	มูลบน นครราชสีมา	141	7	134	27	19%	112	79%	105	78%	100	71%	93	69%	12.00	เพิ่มขึ้น
17	ลำตะขาน นครราชสีมา	275	7	268	43	16%	188	68%	181	68%	165	60%	158	59%	23.00	เพิ่มขึ้น
18	ลำางรอง บุรีรัมย์	121	3	118	20	17%	69	57%	66	56%	66	55%	63	53%	3.00	เพิ่มขึ้น
19	สิรินธร (2) อุบลราชธานี	1,966	831	1,135	1,239	63%	1,404	71%	573	50%	1,296	66%	465	41%	108.00	เพิ่มขึ้น
	รวมภาคตะวันออกเฉียงเหนือ 11.80%	8,369	1,649	6,720	3,096	37%	4,068	49%	2,419	36%	3,720	44%	2,071	31%	348.00	เพิ่มขึ้น
ภาคกลาง (3)																
20	ป่าสักชลสิทธิ์ ลพบุรี	960	3	957	66	7%	221	23%	218	23%	122	13%	119	12%	99.00	เพิ่มขึ้น
21	ทับเสลา อุทัยธานี	160	17	143	35	22%	54	34%	37	26%	43	27%	26	18%	11.00	เพิ่มขึ้น
22	กระเสียว สุพรรณบุรี	299	99	200	63	21%	130	43%	31	16%	116	39%	17	9%	14.00	เพิ่มขึ้น
	รวมภาคกลาง 1.92%	1,419	119	1,300	164	12%	405	29%	286	20%	282	20%	163	13%	123.00	เพิ่มขึ้น
ภาคตะวันออก (2)																
23	ศรีนครินทร์ (2) กาญจนบุรี	17,745	10,265	7,480	11,888	67%	13,043	74%	2,778	37%	12,786	72%	2,521	34%	257.00	เพิ่มขึ้น
24	วชิราลงกรณ (2) กาญจนบุรี	8,860	3,012	5,848	3,949	45%	6,511	73%	3,499	60%	6,327	71%	3,315	57%	184.00	เพิ่มขึ้น
	รวมภาคตะวันออก 37.51%	26,605	13,277	13,328	15,837	60%	19,554	73%	6,277	47%	19,113	72%	5,836	44%	441.00	เพิ่มขึ้น
ภาคตะวันออก (6+4)																
25	ขุนด่าน นครนายก	224	5.00	219	127	57%	181	81%	176	80%	168	75%	163	74%	13.00	เพิ่มขึ้น
26	คลองลี้ด ฉะเชิงเทรา	420	30.00	390	71	17%	132	31%	102	26%	109	26%	79	20%	23.00	เพิ่มขึ้น
27	บางพระ (3) ชลบุรี	117	12.00	105	29	25%	49	42%	37	35%	43	37%	31	30%	6.00	เพิ่มขึ้น
28	หนองปลาไหล (3) ระยอง	164	13.75	150	140	85%	140	85%	126	84%	129	79%	115	77%	11.00	เพิ่มขึ้น
29	ประแสร์ (3) ระยอง	295	20.00	275	126	43%	252	85%	232	84%	235	80%	215	78%	17.00	เพิ่มขึ้น
30	มาบประชัน (3) ระยอง	17	0.72	16	5	30%	12	73%	11	72%	11	65%	10.10	64%	1.34	เพิ่มขึ้น
31	พองค้อ (3) ระยอง	21	1.00	20	13	59%	14	66%	13	65%	13	59%	11.61	57%	1.57	เพิ่มขึ้น
32	ดอกทราย (3) ระยอง	79	3.00	76	56	71%	55	69%	52	68%	48	60%	44.98	59%	6.96	เพิ่มขึ้น
33	คลองใหญ่ (3) ระยอง	45	3.00	42	40	88%	39	87%	36	86%	36	78%	32.37	77%	3.76	เพิ่มขึ้น
34	นฤมิตรพัฒนา ปราจีนบุรี	295	19.00	276	613	208%	247	84%	228	83%	215	73%	196.00	71%	32.00	เพิ่มขึ้น
	รวมภาคตะวันออก 2.37%	1,678	107	1,570	1,220	73%	1,122	67%	1,014	65%	1,006	60%	899	57%	115.63	เพิ่มขึ้น
ภาคใต้ (4)																
35	แก่งกระจาน เพชรบุรี	710	65	645	228	32%	493	69%	428	66%	454	64%	389	60%	39.00	เพิ่มขึ้น
36	ปราณบุรี ประจวบคีรีขันธ์	391	18	373	121	31%	246	63%	228	61%	231	59%	213	57%	15.00	เพิ่มขึ้น
37	รัชชประภา (2) สุราษฎร์ธานี	5,639	1,352	4,287	2,837	50%	3,802	67%	2,450	57%	3,704	66%	2,352	55%	98.00	เพิ่มขึ้น
38	บางลาง (2) ยะลา	1,454	276	1,178	993	68%	699	48%	423	36%	703	48%	427	36%	-4.00	ลดลง
	รวมภาคใต้ 11.55%	8,194	1,711	6,483	4,180	51%	5,239	64%	3,529	54%	5,091	62%	3,381	52%	148.00	เพิ่มขึ้น
	รวมทั้งประเทศ 100%(38)	71,090	23,607	47,482	34,886	49%	40,111	56%	16,503	35%	30,132	42%	14,565	31%	1,938.63	เพิ่มขึ้น

ที่มาข้อมูล : ตารางสรุปสภาพน้ำในอ่างเก็บน้ำขนาดใหญ่ทั่วประเทศ และตารางสรุปสภาพน้ำในอ่างเก็บน้ำภาคตะวันออกเฉียงเหนือ กรมชลประทาน

หมายเหตุ :

- อ่างเก็บน้ำขนาดใหญ่ หมายถึง อ่างเก็บน้ำที่มีความจุตั้งแต่ 100 ล้าน ลบ.ม. ขึ้นไป
- เป็นอ่างเก็บน้ำอยู่ใต้วงล้อมรอบของการไฟฟ้าฝ่ายผลิตแห่งประเทศไทย (10) นอกนั้นอยู่ในความรับผิดชอบของกรมชลประทาน (28)
- เป็นอ่างเก็บน้ำขนาดกลางที่มีความสำคัญต่อการอุตสาหกรรมและการประปา ของลุ่มน้ำชายฝั่งทะเลตะวันออก
- ที่มา : กรมชลประทาน และการไฟฟ้าฝ่ายผลิตแห่งประเทศไทย
- จังหวัดที่มีอ่างเก็บน้ำขนาดใหญ่มีจำนวน 26 จังหวัด ไม่มี 50 จังหวัด

รท. หมายถึง ระดับเก็บกักน้ำของอ่าง



ศูนย์เฝ้าระวัง ศูนย์ป้องกันวิกฤตน้ำ กรมทรัพยากรน้ำ

ลำดับของเขื่อนตามความจุ

- ศรีนครินทร์ 2.ภูฝอย 3.สิริกิติ์ 4.วชิราลงกรณ 5.รัชชประภา
- อุบลรัตน์ 7.สิรินธร 8.มาบประชัน 9.ลำปาว 10.ป่าสัก

ลำดับของเขื่อนตามปริมาณน้ำใช้การได้

- ภูฝอย 2.ศรีนครินทร์ 3.สิริกิติ์ 4.วชิราลงกรณ 5.รัชชประภา
- ลำปาว 7.อุบลรัตน์ 8.มาบประชัน 9.สิรินธร 10.ป่าสัก