



รายงานการเฝ้าระวังติดตามสถานการณ์น้ำและความช่วยเหลือ ศูนย์ปฏิบัติการทรัพยากรธรรมชาติและสิ่งแวดล้อม (ด้านทรัพยากรน้ำ) กระทรวงทรัพยากรธรรมชาติและสิ่งแวดล้อม

ศูนย์ป้องกันวิกฤติน้ำ กรมทรัพยากรน้ำ

โทรศัพท์ ๐ ๒๒๗๑ ๖๐๐๐ ต่อ ๖๔๔๕ โทรสาร ๐ ๒๒๗๘ ๖๖๒๙ www.dwr.go.th IDLine: mekhalawoc Email: mekhala@dwr.mail.go.th

ศูนย์เทคโนโลยีสารสนเทศทรัพยากรน้ำบาดาล กรมทรัพยากรน้ำบาดาล

โทรศัพท์ ๐ ๒๖๖๖ ๗๐๙๐ โทรสาร ๐ ๒๖๖๖ ๗๑๐๐ www.dgr.go.th Email: itcenter@dgr.mail.go.th

สำนักงานนโยบายและแผนทรัพยากรธรรมชาติและสิ่งแวดล้อม

โทรศัพท์ ๐ ๒๒๖๕๖๕๐๐ www.onep.go.th Email: webmaster@onep.go.th

รายงานฉบับที่ ๕๐๓/๒๕๖๔

เวลา ๐๘.๐๐ น.

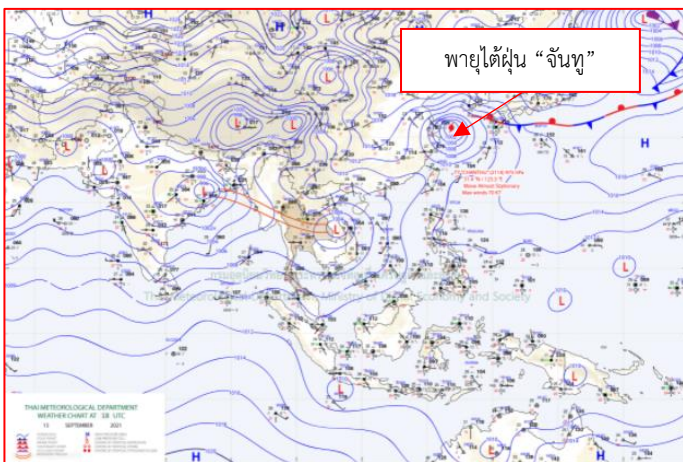
วันที่ ๑๔ กันยายน ๒๕๖๔

เรียนรมว.ทส. เลขานุการ รมว.ทส. ที่ปรึกษา รมว.ทส. ปกท.ทส. รอง ปกท.ทส. อทบ. อทบ. และหน่วยงานที่เกี่ยวข้อง

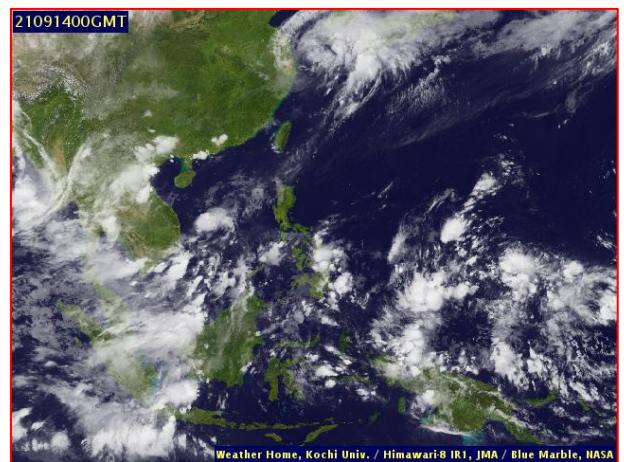
๑. สภาวะอากาศ เวลา ๐๖.๐๐ น. (กรมอุตุนิยมวิทยา)

พยากรณ์อากาศ ๒๔ ชั่วโมงข้างหน้า ร่องมรสุมพาดผ่านภาคเหนือตอนล่าง ภาคกลางตอนบน และภาคตะวันออกเฉียงเหนือ เข้าสู่หย่อมความกดอากาศต่ำบริเวณประเทศลาวตอนล่าง ประกอบกับมรสุมตะวันตกเฉียงใต้ที่พัดปกคลุมทะเลอันดามัน ภาคใต้ และอ่าวไทยมีกำลังค่อนข้างแรง ลักษณะเช่นนี้ทำให้บริเวณภาคเหนือ ภาคตะวันออกเฉียงเหนือ ภาคตะวันออก และภาคใต้มีฝนตกหนักบางแห่ง ขอให้ประชาชนที่อาศัยอยู่ในพื้นที่เสี่ยงภัยบริเวณดังกล่าว ระวังอันตรายจากฝนตกหนักและฝนที่ตกสะสมซึ่งอาจทำให้เกิดน้ำท่วมฉับพลัน และน้ำป่าไหลหลากไว้ด้วย

สำหรับคลื่นลมบริเวณทะเลอันดามันและอ่าวไทยยังคงมีกำลังแรง โดยทะเลอันดามันมีคลื่นสูง ๒-๓ เมตร และอ่าวไทยตอนบนคลื่นสูงประมาณ ๒ เมตร ส่วนบริเวณที่มีฝนฟ้าคะนองคลื่นสูงมากกว่า ๓ เมตร ขอให้ชาวเรือเดินเรือด้วยความระมัดระวัง โดยหลีกเลี่ยงบริเวณที่มีฝนฟ้าคะนอง และเรือเล็กบริเวณทะเลอันดามันตอนบน ควรงดออกจากฝั่งต่อไปอีก ๑ วัน

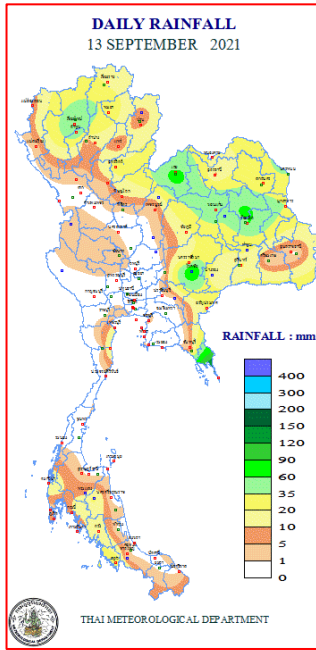


แผนที่อากาศ วันที่ ๑๔ ก.ย. ๒๕๖๔ เวลา ๐๑.๐๐ น.



ภาพถ่ายดาวเทียม วันที่ ๑๔ ก.ย. ๒๕๖๔ เวลา ๐๗.๐๐ น.

๒. ปริมาณฝนสะสม ณ เวลา ๐๗.๐๐น.(เมื่อวาน) - ๐๗.๐๐ น.(วันนี้) (กรมอุตุนิยมวิทยา)



จุดตรวจวัด	ปริมาณฝน (มม.)
จ.เลย (สภช.)	๘๐.๓
จ.กาฬสินธุ์	๗๐.๒
จ.ร้อยเอ็ด	๖๑.๗
จ.ลำพูน	๕๙.๐
จ.ขอนแก่น	๕๘.๙
จ.เชียงใหม่	๔๙.๘
จ.มหาสารคาม	๓๖.๖

๓. ปริมาณฝนสะสมของพื้นที่ลาดเชิงเขา ๑๒ ชม. ที่ผ่านมา (กรมทรัพยากรน้ำ)

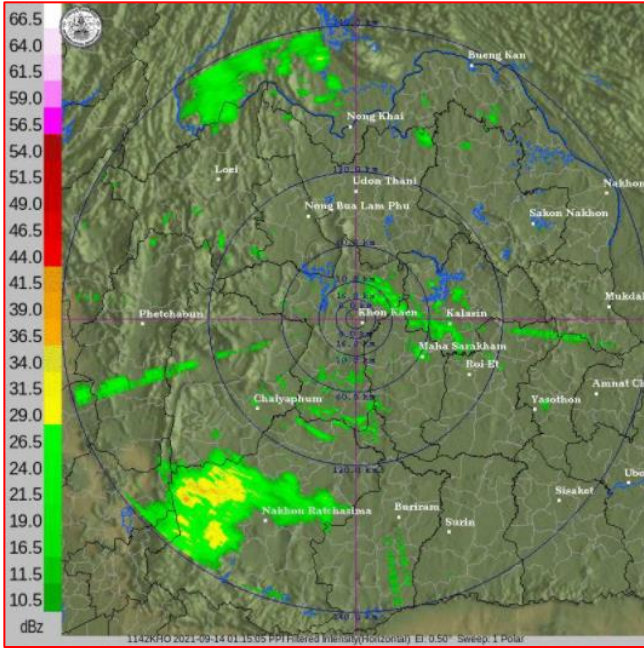
จุดตรวจวัด	ระดับการเตือน	ปริมาณฝน (มม./๑๒ ชม.)
บ้านวังผา ต.ห้วยบ่อซืน อ.ปากชม จ.เลย	-	๑๓๗.๐
บ้านสลักเพชรเหนือ ต.เกาะช้างใต้ อ.กิ่งเกาะช้าง จ.ตราด	-	๙๗.๕
บ้านคลองสน ต.เกาะช้าง อ.เกาะช้าง จ.ตราด	-	๙๑.๕
บ้านโพหนอง ต.เชียงกลม อ.ปากชม จ.เลย	-	๘๘.๐
บ้านหลวง ต.เมืองปาน อ.เมืองปาน จ.ลำปาง	-	๘๗.๕
บ้านสงเปือย ต.ธาตุ อ.เขียงคาน จ.เลย	-	๘๖.๕
บ้านทุ่งผึ้ง ต.ทุ่งผึ้ง อ.แจ้ห่ม จ.ลำปาง	-	๘๐.๐
บ้านนาแปน ต.ศรีฐาน อ.ภูกระดึง จ.เลย	-	๗๖.๕
บ้านน้ำพุ ต.พุทธบาท อ.ชนแดน จ.เพชรบูรณ์	-	๗๖.๕
บ้านปางเป็ย ต.สะเนียง อ.เมือง จ.น่าน	-	๗๕.๐

๔. ค่าความชื้นในดิน (กรมทรัพยากรน้ำ/คณะกรรมการแม่ข่าย)

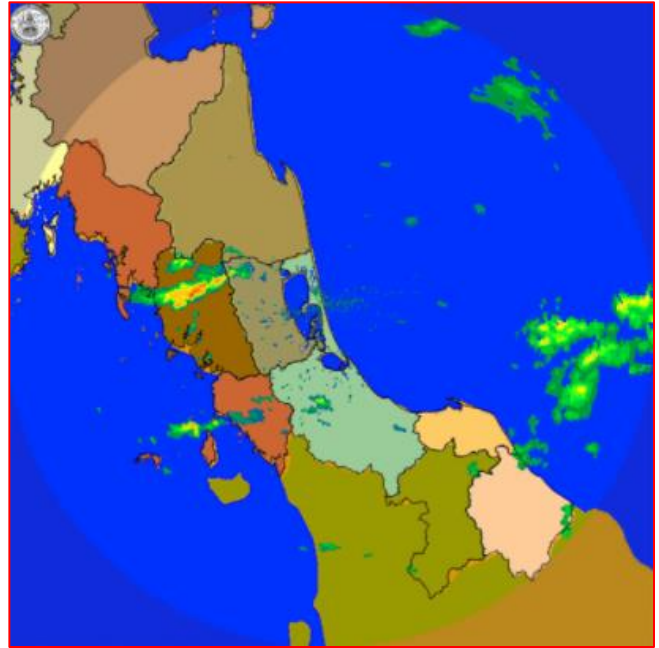
ภูมิภาค	ความชื้นในดิน [-] ๑ ก.ย. ๖๔	ความชื้นในดิน [-] ๑๑ ก.ย. ๖๔	แนวโน้ม
เหนือ	๒๐-๔๐	๒๐-๔๐	ทรงตัว
กลาง	๖๐-๘๐	๘๐-๑๐๐	เพิ่มขึ้น
ตะวันออกเฉียงเหนือ	๖๐-๘๐	๖๐-๘๐	ทรงตัว
ตะวันออก	๖๐-๘๐	๖๐-๘๐	ทรงตัว
ตะวันตก	๒๐-๔๐	๖๐-๘๐	เพิ่มขึ้น
ใต้	๖๐-๘๐	๖๐-๘๐	ทรงตัว

หมายเหตุ : ความชื้นในดิน ๐ หมายถึง ดินที่แห้งสนิท และ ๑๐๐ หมายถึง ดินที่อิ่มน้ำ

๕. เรดาร์ตรวจอากาศ ณ วันที่ ๑๔ กันยายน ๒๕๖๔ (กรมอุตุนิยมวิทยา)



สถานีขอนแก่น เวลา ๐๘.๑๕ น.



สถานีสีทิงพระ จ.สงขลา เวลา ๐๘.๓๐ น.

จากเรดาร์ตรวจอากาศจะพบว่ามียกุ่มเมฆฝนปกคลุมทุกภาคของประเทศไทย

๖. สถานการณ์น้ำในแหล่งเก็บกักน้ำ ณ วันที่ ๑๓ กันยายน ๒๕๖๔ (กรมชลประทาน กรมทรัพยากรน้ำ และสทช.)

๖.๑ ปริมาณน้ำในอ่างฯ ๓๙,๙๙๐ ล้าน ลบ.ม. คิดเป็นร้อยละ ๕๖ (ปริมาณน้ำใช้การได้ ๑๖,๔๔๘ ล้าน ลบ.ม. คิดเป็นร้อยละ ๓๕) ปริมาณน้ำในอ่างฯ เทียบกับปี ๒๕๖๓ (๓๔,๒๗๘ ล้าน ลบ.ม. คิดเป็นร้อยละ ๔๘) มากกว่าปี ๒๕๖๓ จำนวน ๕,๗๑๒ ล้าน ลบ.ม. ปริมาณน้ำไหลลงอ่างฯ จำนวน ๓๘๘.๒๒ ลบ.ม. ปริมาณน้ำระบายจำนวน ๕๖.๑๗ ล้าน ลบ.ม. สามารถรับน้ำได้อีก ๓๐,๙๓๖ ล้าน ลบ.ม.

อ่างเก็บน้ำ	ปริมาตรน้ำในอ่าง		ปริมาตรน้ำใช้การได้		ปริมาตรน้ำไหลลงอ่าง		ปริมาตรน้ำระบาย		ปริมาตรน้ำรับได้อีก (ล้าน ม. ^๓) (ความจุที่ รณส.- ปริมาตรน้ำ ปัจจุบัน)
	ปริมาตร (ล้าน ม. ^๓)	% น้ำเก็บ กัก	ปริมาตร (ล้าน ม. ^๓)	% น้ำใช้ การ	วันนี้ (ล้าน ม. ^๓)	เมื่อวาน (ล้าน ม. ^๓)	วันนี้ (ล้าน ม. ^๓)	เมื่อวาน (ล้าน ม. ^๓)	
๑.ภูมิพล	๕,๐๘๐	๓๘	๑,๒๘๐	๑๓	๘๙.๓๕	๙๕.๔๑	๐.๕๐	๐.๕๐	๘,๓๘๒
๒.สิริกิติ์	๓,๗๙๙	๔๐	๙๔๙	๑๔	๑๙.๑๓	๓๔.๔๖	๐.๐๐	๐.๐๐	๖,๗๐๙
๓.จุฬารัตน์	๑๐๓	๖๓	๖๖	๕๒	๑.๓๐	๑.๒๒	๐.๕๓	๐.๕๓	๗๘
๔.อุบลรัตน์	๘๑๔	๓๓	๒๓๓	๑๓	๒๖.๗๗	๒๒.๖๘	๑.๐๑	๓.๐๐	๓,๘๒๖
๕.ลำปาว	๖๗๗	๓๔	๕๗๗	๓๑	๑๕.๘๔	๙.๕๔	๒.๖๔	๒.๔๙	๑,๗๗๓
๖.สิรินธร	๑,๔๐๔	๗๑	๕๗๓	๕๐	๓๘.๘๗	๒๔.๓๓	๗.๗๗	๗.๔๔	๕๖๒
๗.ป่าสักชลสิทธิ์	๒๒๑	๒๓	๒๑๘	๒๓	๑๒.๕๕	๑๕.๖๒	๐.๐๐	๐.๐๐	๗๓๙
๘.ศรีนครินทร์	๑๓,๐๔๓	๗๔	๒,๗๗๘	๓๗	๖๐.๑๖	๕๙.๖๔	๖.๑๔	๖.๐๖	๕,๗๒๗
๙.วชิราลงกรณ์	๖,๕๑๑	๗๓	๓,๔๙๙	๖๐	๓๗.๘๔	๕๓.๘๙	๑๑.๐๖	๑๑.๐๑	๔,๔๘๙
๑๐.ขุนด่านปราการชล	๑๘๑	๘๑	๑๗๖	๘๐	๑.๙๖	๒.๗๐	๒.๑๘	๑.๙๓	๔๔
๑๑.รัชชประภา	๓,๘๐๒	๖๗	๒,๕๕๑	๕๗	๑๖.๑๗	๒๔.๘๕	๔.๔๗	๔.๖๘	๒,๓๔๒
๑๒.บางลำ	๖๙๙	๔๘	๔๒๒	๓๖	๒.๓๔	๒.๐๖	๒.๙๔	๓.๐๑	๘๙๑

- ๖.๒ อ่างเก็บน้ำขนาดกลาง ๔๑๒ แห่ง มีปริมาณน้ำ ๓,๑๒๔ ล้าน ลบ.ม. (๖๑%) ปริมาณน้ำใช้การ ๒,๗๓๔ ล้าน ลบ.ม. (๕๘%)
- ๖.๓ แหล่งน้ำธรรมชาติขนาดใหญ่ ๗ แห่ง มีปริมาณน้ำรวม ๒๒๔.๐๐ ล้าน ลบ.ม. (๓๘%)
- ๖.๔ แหล่งน้ำในพื้นที่นอกเขตชลประทาน ๑๐๒,๐๙๙ แห่ง มีปริมาณน้ำรวม ๕,๐๓๗ ล้าน ลบ.ม. (๕๙%)
- ๖.๕ อ่างเก็บน้ำขนาดกลางนอกเขตชลประทาน ๖๕ แห่ง ภายใต้การดูแลของกรมทรัพยากรน้ำปริมาณน้ำปัจจุบัน ๑๔๔.๒๗ ล้านลบ.ม. (๖๑%)

ภูมิภาค	จำนวน (แห่ง)	ปริมาณรวม (ล้าน ลบ.ม.)	ปริมาณน้ำ (ล้าน ลบ.ม.)							
			เดือน						ปัจจุบัน	
			มี.ค. ๖๔	เม.ย. ๖๔	พ.ค. ๖๔	มิ.ย. ๖๔	ก.ค. ๖๔	ส.ค. ๖๔	๑๓ ก.ย. ๖๔	ร้อยละ
เหนือ	๑๗,๒๔๙	๑,๑๐๓	๔๒๐.๐๙	๓๔๙.๔๒	๓๕๓.๔๑	๓๖๕.๔๑	๓๕๐.๙๔	๓๙๔.๓๗	๕๕๐.๑๙	๕๗
ตะวันออกเฉียงเหนือ	๕๔,๕๔๗	๓,๕๖๔	๒,๖๒๕.๑๑	๒,๒๕๖.๘๗	๒,๑๗๐.๘๐	๒,๑๓๓.๖๔	๒,๑๕๐.๓๖	๒,๒๓๕.๕๕	๒,๕๖๒.๘๔	๕๙
กลาง	๑๖,๓๖๗	๑,๑๓๗	๙๗๑.๕๒	๗๙๐.๐๙	๗๕๑.๒๒	๗๓๒.๐๔	๖๐๙.๗๔	๗๒๓.๖๘	๘๖๒.๔๒	๕๐
ตะวันออก	๗,๘๐๔	๖๓๕	๖๔๙.๓๗	๕๕๒.๘๕	๕๐๐.๓๙	๕๒๒.๕๕	๔๗๙.๖๕	๕๕๐.๔๐	๗๖๐.๘๐	๗๐
ตะวันตก	๒,๕๐๖	๗๑๑	๑๓๕.๗๐	๑๒๑.๐๕	๑๑๙.๘๔	๑๑๓.๙๒	๙๖.๓๔	๙๔.๔๓	๑๐๘.๗๔	๖๙
ใต้	๓,๖๒๖	๑,๓๑๙	๒๘๑.๐๘	๒๕๔.๐๖	๒๔๒.๑๗	๒๒๖.๔๓	๒๐๐.๙๕	๑๙๕.๒๒	๑๙๒.๒๐	๕๒
รวม	๑๐๒,๐๙๙.๐๐	๘,๔๗๐	๕,๐๘๒.๘๘	๔,๓๑๔.๓๕	๔,๑๓๗.๘๓	๔,๐๙๓.๙๙	๓,๘๘๗.๙๙	๔,๑๘๓.๖๕	๕,๐๓๗.๑๙	๖๐

๗. สถานการณ์น้ำในประเทศ ณ วันที่ ๑๑ - ๑๔ กันยายน ๒๕๖๔ (กรมชลประทาน)

สถานี	แม่น้ำ	อำเภอ	จังหวัด	ระดับตลิ่ง (ม.รทก.)	ระดับน้ำ (ม.รทก.)				แนวโน้ม	เปรียบเทียบระดับตลิ่ง
					เสาร์	อาทิตย์	จันทร์	อังคาร		
					๑๑ ก.ย.	๑๒ ก.ย.	๑๓ ก.ย.	๑๔ ก.ย.		
P.๑	ปิง	เมือง	เชียงใหม่	๓.๗๐	๑.๕๙	๑.๔๕	๑.๓๕	๑.๖๐	เพิ่มขึ้น	-๒.๑๖
W.๑C	วัง	เมือง	ลำปาง	๕.๒๐	๐.๓๒	๐.๐๙	-๐.๑๓	-๐.๒๘	ลดลง	-๕.๔๘
Y.๑๖	ยม	บางระกำ	พิษณุโลก	๗.๓๐	๖.๑๐	๖.๓๐	๖.๓๘	๖.๒๔	ลดลง	-๑.๐๖
N.๗A	น่าน	เมือง	พิจิตร	๙.๘๗	๕.๒๑	๖.๘๕	๗.๔๒	๗.๓๗	ลดลง	-๒.๕
C.๒	เจ้าพระยา	เมือง	นครสวรรค์	๒๖.๒๐	๑๙.๕๘	๒๐.๖๐	๒๒.๑๐	๒๒.๓๔	เพิ่มขึ้น	-๓.๘๖
C.๑๓	เจ้าพระยา	สรรพยา	ชัยนาท	๑๖.๓๔	๘.๙๕	๑๐.๒๘	๑๑.๖๔	๑๒.๐๘	เพิ่มขึ้น	-๔.๒๖
M.๖A	มูล	สตึก	บุรีรัมย์	๖.๐๐	๒.๕๒	๒.๕๐	๒.๕๓	๒.๖๕	เพิ่มขึ้น	-๓.๓๕
M.๗	มูล	เมือง	อุบลราชธานี	๗.๐๐	๔.๐๙	๔.๒๒	๔.๒๒	๔.๑๘	ลดลง	-๒.๘๒
M.๑๙๑	ลำตะคอง	เมือง	นครราชสีมา	๓.๕๐	๑.๔๖	๑.๔๘	๑.๖๓	๑.๖๘	เพิ่มขึ้น	-๑.๘๒
M.๖๙	ลำเซบก	ตระการพืชผล	อุบลราชธานี	๗.๓๐	๖.๘๑	๖.๔๖	๖.๒๓	๖.๔๓	เพิ่มขึ้น	-๐.๘๗
X.๖๔	คลองท่าแซะ	ท่าแซะ	ชุมพร	๑๗.๑๓	๙.๐๐	๙.๒๕	๘.๒๗	๘.๒๗	ทรงตัว	-๘.๘๖
X.๑๔๙	คลองกลาย	นบพิตำ	นครศรีธรรมราช	๓๓.๙๖	๒๗.๔๘	๒๗.๕๖	๒๗.๕๐	๒๗.๔๕	ลดลง	-๖.๕๑
X.๒๗๔	แม่น้ำโก-ลก	แว้ง	นราธิวาส	๒๔.๑๘	๑๘.๖๘	๑๘.๖๘	๑๘.๖๘	๑๘.๖๗	ลดลง	-๕.๕๑
X.๓๗A	แม่น้ำตาปี	พระแสง	สุราษฎร์ธานี	๑๑.๗๐	๗.๔๕	๗.๘๗	๗.๗๖	๗.๕๔	ลดลง	-๔.๑๖

*** ยังไม่ได้รับรายงาน

๘. สถานการณ์น้ำในพื้นที่ลุ่มน้ำโขง ณ วันที่ ๑๓ กันยายน ๒๕๖๔ (คณะกรรมการแม่น้ำโขง)

สถานี	ระดับอ้างอิง (ม.รทท.)	ระดับตลิ่ง (ม.)	ระดับน้ำ (ม.)		เทียบกับ ระดับตลิ่ง (ม.)	ระดับน้ำคาดการณ์ (ม.)				
			๑๒ ก.ย.	๑๓ ก.ย.		๑๔ ก.ย.	๑๕ ก.ย.	๑๖ ก.ย.	๑๗ ก.ย.	๑๘ ก.ย.
เขื่อนจันทน์ (จีน)	-	-	๕๓๕	๕๓๕.๒	-	-	-	-	-	-
เชียงแสน (เชียงราย)	๓๕๗.๑๑๐	๑๒.๘๐	๓.๒	๒.๗๕	-๑๐.๐๕	๒.๕๘	๒.๖๖	๒.๗๑	๒.๗๗	๒.๘๐
หลวงพระบาง (สปป.ลาว)	๒๖๗.๑๘๕	๑๘.๐๐	๙.๕๘	๙.๗	-๘.๓๐	๙.๘๕	๙.๕๐	๙.๓๕	๙.๔๒	๙.๕๐
เชียงคาน (เลย)	๑๙๔.๑๑๘	๑๖.๐๐	๘.๗๙	๘.๓	-๗.๗๐	๘.๑๕	๘.๐๗	๗.๙๐	๗.๘๐	๗.๘๕
เวียงจันทน์ (สปป.ลาว)	๑๕๘.๐๔๐	๑๒.๕๐	๖.๗๔	๖.๐๖	-๖.๔๔	๕.๕๑	๕.๓๐	๕.๒๐	๕.๐๕	๕.๐๐
เมือง (หนองคาย)	๑๕๓.๖๔๘	๑๒.๒๐	๖.๔๒	๖.๑๕	-๖.๐๕	๕.๕๙	๕.๓๘	๕.๒๘	๕.๑๒	๕.๐๖
ปากซัน (สปป.ลาว)	๑๔๒.๑๒๕	๑๔.๕๐	๖.๙๕	๗.๑๔	-๗.๓๖	๖.๙๑	๖.๗๐	๖.๖๒	๖.๕๖	๖.๔๗
เมือง (นครพนม)	๑๓๐.๙๖๑	๑๒.๐๐	๕.๘๙	๕.๙๙	-๖.๐๑	๖.๑๐	๕.๙๙	๕.๙๐	๕.๘๖	๕.๘๓
ท่าแขก (สปป.ลาว)	๑๒๙.๖๒๙	๑๔.๐๐	๗.๐๓	๗.๑๑	-๖.๘๙	๗.๒๑	๗.๑๐	๗.๐๐	๖.๙๖	๖.๙๒
เมือง (มุกดาหาร)	๑๒๔.๒๑๙	๑๒.๕๐	๕.๙๔	๕.๘๔	-๖.๖๖	๕.๘๙	๕.๙๖	๕.๙๐	๕.๘๖	๕.๘๖
สะพานนาครี (สปป.ลาว)	๑๒๕.๔๑๐	๑๓.๐๐	๔.๓๖	๔.๒๗	-๘.๗๓	๔.๓๐	๔.๓๕	๔.๓๓	๔.๓๐	๔.๓๑
โง้ง (อุบลราชธานี)	๘๙.๐๓๐	๑๔.๕๐	๘.๒๒	๘.๒	-๖.๓๐	๘.๖๐	๘.๗๓	๘.๘๕	๘.๙๐	๘.๘๕
ปากซอ (สปป.ลาว)	๘๖.๔๙๐	๑๒.๐๐	๖.๗๔	๗.๔๒	-๔.๕๘	๗.๘๘	๘.๐๓	๘.๑๕	๘.๒๐	๘.๑๕

*** ไม่มีสถานการณ์ สีเขียว (น้ำต่ำกว่าตลิ่ง) / สีแดง (น้ำล้นตลิ่ง)

๙. สถานการณ์เตือนภัย Early Warning ณ วันที่ ๑๔ กันยายน ๒๕๖๔ (กรมทรัพยากรน้ำ)

[เวลา ๑๕.๐๐ น.(เมื่อวาน) - ๐๘.๐๐ น. (วันนี้)]

การแจ้งเตือน	สถานี	การแจ้งเตือน
เตือนสีแดง (อพยพ)	-	-
เตือนสีเหลือง (เตือนภัย)	-	-
เตือนสีเขียว (เฝ้าระวัง)	บ้านวังผา ตำบลห้วยบ่อซืน อำเภอปากชม จังหวัดเลย บ้านโพนทอง ตำบลเชียงกลม อำเภอปากชม จังหวัดเลย บ้านนาแปน ตำบลศรีฐาน อำเภอภูกระดึง จังหวัดเลย บ้านสงเปือย ตำบลธาตุ อำเภอเชียงคาน จังหวัดเลย บ้านหลวง ตำบลเมืองปาน อำเภอเมืองปาน จังหวัดลำปาง	ปริมาณฝนสะสม ๑๒ ชั่วโมง ๘๓.๐ มิลลิเมตร ปริมาณฝนสะสม ๑๒ ชั่วโมง ๘๔.๐ มิลลิเมตร ค่าระดับน้ำ ๔.๐๔ เมตร ระดับวิกฤติ ๖.๐๐ เมตร ปริมาณฝนสะสม ๑๒ ชั่วโมง ๘๓.๕ มิลลิเมตร ปริมาณฝนสะสม ๑๒ ชั่วโมง ๘๒.๕ มิลลิเมตร

***สำนักงานทรัพยากรน้ำภาคที่เกี่ยวข้องได้ดำเนินการแจ้งอาสาสมัครและเครือข่าย รวมถึงหน่วยงานที่เกี่ยวข้องในพื้นที่เสี่ยงภัยแล้ว

๑๐. พื้นที่ติดตามและเฝ้าระวังสถานการณ์ธรณีพิบัติภัย ณ วันที่ ๑๓ กันยายน ๒๕๖๔ (กรมทรัพยากรธรณี)

เนื่องจากในพื้นที่เสี่ยงดินถล่มมีฝนตกต่อเนื่อง โดยเฉพาะในบริเวณภาคเหนือ จังหวัดแม่ฮ่องสอน เชียงใหม่ ลำพูน ลำปาง ตาก แพร่ น่าน สุโขทัย พิษณุโลก เพชรบูรณ์ นครสวรรค์ อุทัยธานี ภาคกลาง จังหวัดกาญจนบุรี สระบุรี ภาคตะวันออกเฉียงเหนือ จังหวัดเลย ชัยภูมิ ขอนแก่น นครราชสีมา ศรีสะเกษ อุบลราชธานี ภาคตะวันออก จังหวัดปราจีนบุรี ระยอง จันทบุรี ตราด ภาคใต้ จังหวัดกระบี่ ระนอง พังงา สุราษฎร์ธานี และนครศรีธรรมราช ศูนย์ปฏิบัติการธรณีพิบัติภัย จึงได้ทำการเฝ้าระวังและติดตามสถานการณ์ธรณีพิบัติภัยดินถล่มและน้ำป่าไหลหลากเป็นพิเศษ และจะทำการแจ้งอาสาสมัครเครือข่ายในพื้นที่เสี่ยงภัยต่อไป

๑๑. เหตุการณ์วิกฤตน้ำปัจจุบัน ณ วันที่ ๑๔ กันยายน ๒๕๖๔ [เวลา ๑๕.๐๐ น.(เมื่อวาน) - ๐๘.๐๐ น. (วันนี้)]

ไม่มีสถานการณ์

๑๒. สถานการณ์ภาวะน้ำท่วม และสถานการณ์ฝนแล้ง/ฝนทิ้งช่วง ณ วันที่ ๑๔ กันยายน ๒๕๖๔ (ปก.)

สถานการณ์สาธารณสุข

จากอิทธิพลร่องมรสุมพาดผ่านภาคเหนือ ภาคกลางตอนบน และภาคตะวันออกเฉียงเหนือ เข้าสู่หย่อมความกดอากาศต่ำบริเวณทะเลจีนใต้ และมรสุมตะวันตกเฉียงใต้กำลังค่อนข้างแรงพัดปกคลุมทะเลอันดามันและภาคใต้ฝั่งตะวันตก ทำให้บริเวณภาคใต้ฝั่งตะวันตกจะมีฝนตกหนักถึงหนักมากบางพื้นที่ และคลื่นลมในทะเลอันดามันตอนบนมีกำลังแรงขึ้น ตั้งแต่

วันที่ ๗ ก.ย. ๖๔ - ปัจจุบัน ส่งผลให้เกิดน้ำท่วมฉับพลันและน้ำป่าไหลหลาก ในพื้นที่ ๒๗ จังหวัด (เชียงใหม่ แม่ฮ่องสอน แพร่ ลำพูน ลำปาง ตาก พิชณุโลก เพชรบูรณ์ กำแพงเพชร พิจิตร นครสวรรค์ เลย ชัยภูมิ นครราชสีมา อุบลราชธานี ปราจีนบุรี สระแก้ว ชลบุรี จันทบุรี ระยอง ตรานครนายก ลพบุรี สมุทรปราการ ระนอง กระบี่ ตรัง) **๙๕ อำเภอ ๒๑๕ ตำบล ๗๕๕ หมู่บ้าน** ๑ เขตเทศบาล **ประชาชนได้รับผลกระทบ ๑๑,๒๐๐ครัวเรือน** มีผู้เสียชีวิต ๑ ราย (หญิง จ.เชียงใหม่ สาเหตุุน้ำพัดพา)

๑๓. การคาดหมายลักษณะอากาศ ๗ วันข้างหน้า (ระหว่างวันที่ ๑๓ - ๑๙ กันยายน ๒๕๖๔)

ในช่วงวันที่ ๑๓ - ๑๖ ก.ย. ๖๔ ร่องมรสุมพาดภาคเหนือตอนล่าง ภาคกลาง ภาคตะวันออก และภาคตะวันออกเฉียงเหนือ ประกอบกับมรสุมตะวันตกเฉียงใต้ที่พัดปกคลุมทะเลอันดามัน ประเทศไทย และอ่าวไทยมีกำลังค่อนข้างแรง ทำให้ประเทศไทยตอนบนมีฝนเพิ่มขึ้นและมีฝนตกหนักบางแห่ง ส่วนในช่วงวันที่ ๑๗ - ๑๙ ก.ย. ๖๔ มรสุมตะวันตกเฉียงใต้ที่พัดปกคลุมทะเลอันดามัน ประเทศไทย และอ่าวไทยจะมีกำลังอ่อนลง ทำให้ประเทศไทยมีฝนลดลง แต่ยังคงมีฝนตกหนักบางแห่งบริเวณภาคเหนือ ภาคตะวันออก และภาคใต้ฝั่งตะวันตก สำหรับบริเวณทะเลอันดามันและอ่าวไทยจะมีกำลังอ่อนลง โดยทะเลอันดามันคลื่นสูง ๑-๒ เมตร ส่วนอ่าวไทยตอนบนทะเลคลื่นสูงประมาณ ๑ เมตร บริเวณที่มีฝนฟ้าคะนองคลื่นสูงประมาณ ๒ เมตร

สำหรับในช่วงวันที่ ๑๓ - ๑๔ ก.ย. ๖๔ บริเวณทะเลอันดามันตอนบนและอ่าวไทยตอนบนมีคลื่นสูงประมาณ ๒ เมตร ส่วนทะเลอันดามันตอนล่างมีคลื่นสูง ๑-๒ เมตร บริเวณที่มีฝนฟ้าคะนองคลื่นสูง ๒ - ๓ เมตร ส่วนในช่วงวันที่ ๑๕ - ๑๙ ก.ย. ๖๔ คลื่นลมบริเวณทะเลอันดามันและอ่าวไทยจะมีกำลังอ่อนลง โดยทะเลอันดามันคลื่นสูง ๑-๒ เมตร ส่วนอ่าวไทยตอนบนทะเลคลื่นสูงประมาณ ๑ เมตร บริเวณที่มีฝนฟ้าคะนองคลื่นสูงประมาณ ๒ เมตร

๑๔. ความช่วยเหลือภัยแล้งสะสมของกรมทรัพยากรน้ำ

ความช่วยเหลือในพื้นที่ประสบปัญหาภัยแล้ง ตั้งแต่วันที่ ๑ ตุลาคม ๒๕๖๓ - ๑๓ กันยายน ๒๕๖๔

หน่วยงาน	จังหวัด	ปริมาณการสูบน้ำ (ลบ.ม.)	ปริมาณการแจกจ่ายน้ำสะอาด (ลิตร)	น้ำดื่มบรรจุขวด (ขวด)	ประโยชน์ที่ได้รับ		
					อุปโภค-บริโภค		พื้นที่เกษตร (ไร่)
					ครัวเรือน	ประชากร	
ภาค ๑	ลำปาง	๕๑๔,๓๐๐	๔,๓๖๒,๙๔๐	๖๐๐	๑๗๑,๖๘๐	๔๖๒,๐๔๘	๒,๖๑๑
	เชียงใหม่	-	๒๑๐,๑๓๙	-	๒๑,๒๐๑	๘๗,๖๗๕	-
	แม่ฮ่องสอน	-	๑๘๕,๕๑๖	-	๙,๒๔๘	๖๐,๙๘๖	-
	เชียงใหม่	๒๙๐,๐๐๐	๙๙๓,๑๘๐	๑,๙๐๐	๕๘,๔๖๗	๑๘๑,๕๓๗	-
	กำแพงเพชร	-	๒๐๑,๕๔๔	-	๔๔,๑๒๕	๑๗๙,๓๑๐	-
	พะเยา	๓๘๕,๕๐๐	-	-	๕๐๐	๑,๓๕๐	-
	ตาก	๒๗๖,๐๐๐	-	-	๒๐๒	๖,๐๐๐	๕,๕๐๐
ลำพูน	๓,๑๓๔,๙๐๐	-	๒,๐๐๐	๑๐๐	๔๒๐	๔,๗๐๐	
ภาค ๒	อุทัยธานี	๗๗,๗๖๐	-	-	-	-	๔,๐๐๐
	นครสวรรค์	๑๑,๕๐๘,๔๘๐	๓๐,๐๐๐	-	๖,๙๓๑	๔๐,๕๖๔	๔๕,๓๐๐
	เพชรบูรณ์	๑๖,๒๐๐	-	-	๑,๒๐๐	๔,๘๐๐	-
	ลพบุรี	๔,๒๗๑,๔๐๐	-	-	๔๓,๘๑๒	๑๖๓,๑๗๒	-
	ปทุมธานี	๓,๓๒๖,๔๐๐	-	-	๕,๒๒๘	๑๗,๗๒๕	๑๗,๗๖๔
	สระบุรี	๕,๑๕๓,๔๐๐	-	-	๑,๖๓๐	๑๓,๘๑๑	๒๐,๙๐๐
ภาค ๓	สกลนคร	๓,๕๖๖,๒๐๐	-	-	๔,๑๔๒	๑๕,๑๓๑	๒,๓๘๓
	อุดรธานี	๕,๓๖๐,๕๐๐	๑๐๘,๐๐๐	๑,๕๐๐	๔,๓๑๑	๒๐,๒๒๕	๑,๓๙๐
	หนองคาย	๕๘๘,๔๐๐	-	-	๓๗๐	๑,๔๔๒	๕,๘๐๐
	เลย	-	๗๒,๐๐๐	-	๗๖	๑,๐๗๙	-
	หนองบัวลำภู	-	-	๑,๐๐๐	-	-	-
ภาค ๔	ขอนแก่น	๑,๘๖๖,๖๑๐	-	-	๒,๗๐๗	๑๐,๒๓๐	-

	มหาสารคาม	๑๒๐,๓๐๐	-	-	๔๖๙	๑,๘๗๖	-
ภาค ๕	บุรีรัมย์	๕๑๒,๐๐๐	-	-	๓,๒๙๖	๑๐,๐๖๙	-
	นครราชสีมา	๘๙๙,๕๐๐	-	-	๓,๒๖๖	๑๐,๕๔๐	๑,๐๐๐
ภาค ๖	สระแก้ว	๑,๒๔๙,๖๐๐	-	-	๑๔,๓๕๐	๕๐,๐๐๐	-
	ปราจีนบุรี	๔,๕๐๗,๙๐๐	-	-	๑,๐๒๒	๓,๔๘๖	๖,๑๕๐
	จันทบุรี	๔,๓๖๔,๔๐๐	-	-	๒,๒๓๐	๖,๔๑๕	๘,๐๐๐
	ระยอง	๒๔๗,๓๐๐	-	-	๔๗๘	๑,๓๗๘	๗๐๐
	ตราด	๑๑๓,๖๐๐	-	-	๒๕๔	๗๙๕	๓,๘๑๔
ภาค ๗	สุพรรณบุรี	๓๔๖,๘๐๐	-	-	๒,๓๑๐	๕,๒๘๕	๑๖,๘๐๐
	ราชบุรี	๑๕,๐๗๕,๗๘๐	-	-	๑,๕๑๔	๔,๘๘๘	๖,๙๕๙
ภาค ๘	นครศรีธรรมราช	๕๘๖,๔๔๐	๑๒,๐๐๐	-	๑๒๑	๓๙๓	๗๒๔
ภาค ๙	พิจิตร	๘,๕๒๗,๖๘๐	-	-	๑,๘๐๐	๕,๔๘๘	๑๘,๕๐๐
	แพร่	๑,๘๗๑,๒๒๐	-	-	๗,๗๑๔	๒๑,๙๘๔	๘๒,๕๐๐
	พิษณุโลก	๒,๒๒๖,๗๒๐	-	-	๑,๕๐๓	๔,๕๐๕	๖,๖๐๐
	สุโขทัย	๑,๕๐๖,๖๐๐	-	๖,๙๙๗	๑๙๕	๕๑๕	๑,๖๒๓
	น่าน	๒๗๗,๙๒๐	-	๓,๓๙๖	๓๐๖	๑,๑๒๔	-
	อุตรดิตถ์	-	-	๑,๕๐๐	-	-	-
ภาค ๑๐	สุราษฎร์ธานี	๔๑๑,๐๐๐	๑,๔๒๒,๘๕๐	๑,๐๐๘	๔,๗๖๐	๑๕,๒๕๐	๒,๐๐๐
ภาค ๑๑	อุบลราชธานี	๖๕๗,๖๐๐	๑๖๔,๐๐๐	-	๑๘๐	๖๔๐	๑,๑๐๐
	อำนาจเจริญ	๑๒๕,๓๐๐	-	-	๑,๒๗๔	๔,๒๔๑	-
	๔๑ จังหวัด	๘๔,๒๖๔,๓๖๐	๗,๗๖๒,๑๖๙	๒๐,๕๐๑	๔๒๖,๗๒๕	๑,๔๒๘,๑๑๓	๒๖๖,๘๑๘

กระทรวงทรัพยากรธรรมชาติและสิ่งแวดล้อม
วันที่ ๑๐ กันยายน ๒๕๖๔

๑. กรม ทรัพยากรน้ำ สำนักงาน ทรัพยากรน้ำภาค ๖
๒. กิจกรรมที่ดำเนินการ ได้รับประสานจากสำนักงานทรัพยากรธรรมชาติและสิ่งแวดล้อมจังหวัดสมุทรปราการ และแขวงทางหลวงสมุทรปราการ ขอรับการสนับสนุนเครื่องสูบน้ำ ช่วยระบายน้ำท่วมบนพื้นถนนเทพรัตน (บางนา-ตราด) จึงได้นำกำลังพลพร้อมเครื่องมือเครื่องจักรลงพื้นที่ โดยติดตั้งเครื่องสูบน้ำขนาด ๑๒ นิ้ว จำนวน ๓ เครื่อง บริเวณทางคู่ขนานฝั่งขาเข้าจังหวัดชลบุรีที่ กม.๒๙+๐๐๐ และ กม.๓๐+๔๐๐ เร่งระบายน้ำท่วมซึ่งร่วมกับแขวงทางหลวงฯ และตำรวจทางหลวง เพื่อลดปัญหาการจราจรติดขัด และอำนวยความสะดวกให้แก่ประชาชนที่ใช้เส้นทางสัญจร
๓. ประโยชน์ที่ได้รับ _____ - _____ ไร่ _____ - _____ ลูกบาศก์เมตร
_____ - _____ คราวเรือน _____ - _____ คน



จึงเรียนมาเพื่อโปรดทราบ

นายสมฤทธิ์ วิไลพรรณานา
รองอธิบดีกรมทรัพยากรน้ำ
ประธานคณะทำงานศูนย์ปฏิบัติการ
ทรัพยากรธรรมชาติและสิ่งแวดล้อม
(ด้านทรัพยากรน้ำ)