



รายงานการเฝ้าระวังติดตามสถานการณ์น้ำ ๒๔ ชั่วโมง

ศูนย์ป้องกันวิกฤติน้ำ กรมทรัพยากรน้ำ กระทรวงทรัพยากรธรรมชาติและสิ่งแวดล้อม
โทรศัพท์ ๐ ๒๒๔๘ ๖๖๓๑ โทรสาร ๐ ๒๒๔๘ ๖๖๒๙ <http://www.dwr.go.th>

รายงานฉบับที่ ๗๗๐/๒๕๖๐

เวลา ๑๕.๐๐ น.

วันที่ ๒๖ มกราคม ๒๕๖๐

เรื่อง รายงานการเฝ้าระวังติดตามสถานการณ์น้ำ ๒๔ ชั่วโมง

เรียน รมว.ทส. เลขานุการ รมว.ทส. ปกท.ทส. รอง ปกท.ทส. อทท. รอง อทท. และหน่วยงานที่เกี่ยวข้อง

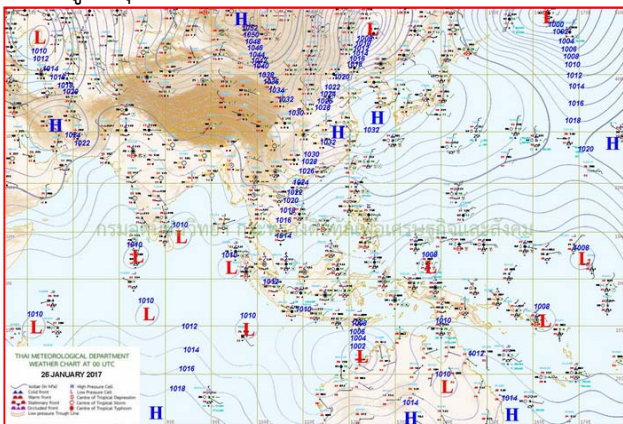
กรมทรัพยากรน้ำขอรายงานการเฝ้าระวังและติดตามสถานการณ์น้ำ ประจำวันที่ ๒๖ มกราคม ๒๕๖๐ ดังนี้

๑. สภาวะอากาศ ณ เวลา ๑๒.๐๐ น. (ที่มา: กรมอุตุนิยมวิทยา)

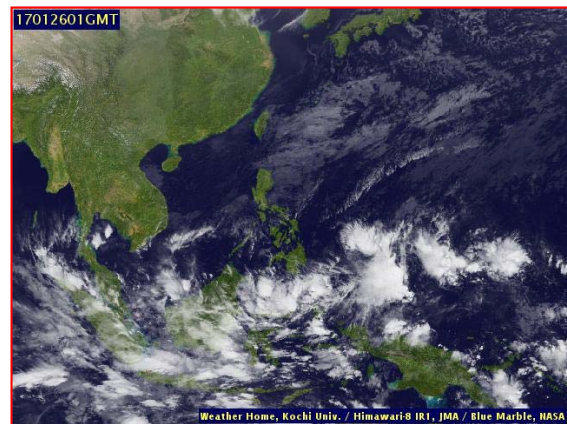
พยากรณ์อากาศ ๒๔ ชั่วโมงข้างหน้า ภาคใต้ยังคงมีฝนตกหนักบางพื้นที่ต่อไปอีก ๑ วัน โดยเฉพาะจังหวัด นครศรีธรรมราช พัทลุง สงขลา ปัตตานี ยะลา และนราธิวาส ขอให้ประชาชนบริเวณดังกล่าวระวังอันตรายจากฝนตกหนัก ฝนที่ตกสะสม น้ำท่วมฉับพลัน และน้ำป่าไหลหลาก สำหรับพื้นที่เสี่ยงภัยขอให้เฝ้าระวังดินโคลนถล่ม และตั้งแต่วันที่ ๒๗ มกราคม ๒๕๖๐ ภาคใต้จะมีแนวโน้มฝนลดลง

ในขณะที่คลื่นลมบริเวณอ่าวไทยมีกำลังแรงโดยทางตอนล่างตั้งแต่จังหวัดสุราษฎร์ธานีลงไป มีคลื่นสูง ๒-๓ เมตร ชาวเรือ ควรเดินเรือด้วยความระมัดระวัง เรือเล็กควรงดออกจากฝั่งจนถึงวันที่ ๒๙ มกราคม ๒๕๖๐ และขอให้ติดตามข่าวพยากรณ์ อากาศจากกรมอุตุนิยมวิทยาอย่างใกล้ชิด

ส่วนประเทศไทยตอนบนยังคงมีอากาศหนาวเย็นในภาคเหนือ และภาคตะวันออกเฉียงเหนือ ขอให้ประชาชนในบริเวณ ดังกล่าวดูแลสุขภาพเนื่องจากสภาพอากาศที่หนาวเย็นไว้ด้วย

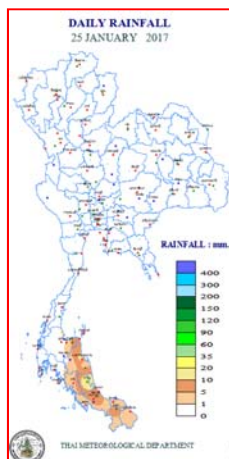


แผนที่อากาศ วันที่ ๒๖ ม.ค. ๒๕๖๐ เวลา ๐๗.๐๐ น.



ภาพถ่ายจากดาวเทียม วันที่ ๒๖ ม.ค. ๒๕๖๐ เวลา ๑๒.๐๐ น.

๒. ปริมาณฝนสะสม ณ เวลา ๐๗.๐๐ น. (เมื่อวาน) - ๐๗.๐๐ น. (วันนี้) (ที่มา: กรมอุตุนิยมวิทยา)

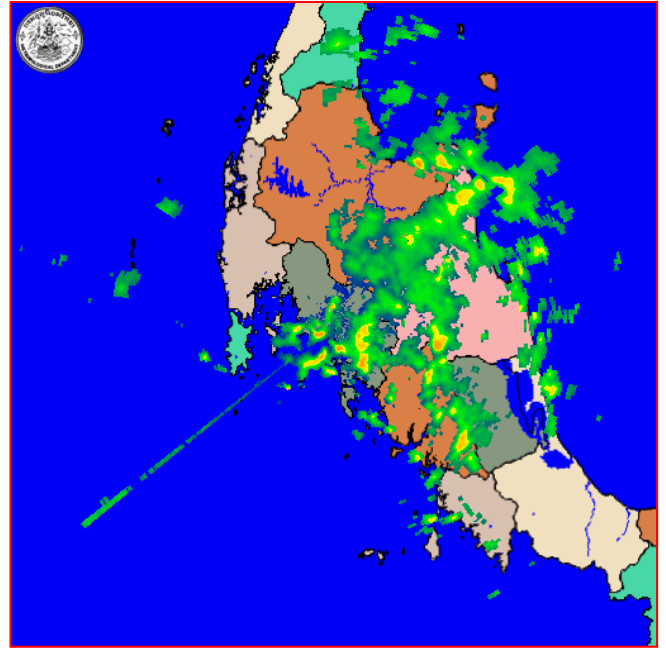


จุดตรวจวัด	ปริมาณฝน (มม.)
จ.พัทลุง สกข.	๑๕.๘
จ.นครศรีธรรมราช	๑๓.๔
จ.สงขลา (คองหษ์ สกข.)	๑๒.๐
จ.สุราษฎร์ธานี สกข.	๗.๒
จ.สงขลา (สะเดา)	๖.๔
จ.สุราษฎร์ธานี (เกาะสมุย)	๕.๘
จ.สงขลา	๕.๒

๓. เรดาร์ตรวจอากาศ ณ วันที่ ๒๖ มกราคม ๒๕๖๐ (ที่มา: กรมอุตุนิยมวิทยา)



สถานีสุวรรณภูมิ เวลา ๑๔.๓๐ น.



สถานีกระบี่ เวลา ๑๕.๑๕ น.

จากเรดาร์ตรวจอากาศ จะพบว่ามียกุ่มเมฆฝนกระจายบริเวณภาคกลาง ภาคตะวันออก และภาคใต้

๔. สถานการณ์น้ำในอ่างเก็บน้ำขนาดใหญ่ ณ วันที่ ๒๖ มกราคม ๒๕๖๐ (ที่มา: กรมชลประทาน)

สภาพน้ำในอ่างเก็บน้ำขนาดใหญ่ ปริมาณน้ำในอ่างฯ ๔๗,๗๔๑ ล้าน ลบ.ม. คิดเป็นร้อยละ ๖๗ (ปริมาณน้ำใช้การได้ ๒๔,๒๑๔ ล้าน ลบ.ม. คิดเป็นร้อยละ ๕๑) ปริมาณน้ำในอ่างฯ เทียบกับปี ๒๕๕๙ (๓๘,๓๓๔ ล้าน ลบ.ม. คิดเป็นร้อยละ ๕๔) มากกว่าปี ๒๕๕๙ จำนวน ๙,๔๐๗ ล้าน ลบ.ม. ปริมาณน้ำไหลลงอ่างฯ จำนวน ๓๔.๖๙ ล้าน ลบ.ม. ปริมาณน้ำระบายจำนวน ๘๒.๓๕ ล้าน ลบ.ม. สามารถรับน้ำได้อีก ๒๓,๐๑๖ ล้าน ลบ.ม. ในช่วงฤดูแล้งตั้งแต่วันที่ ๑ พฤศจิกายน ๒๕๕๙ ถึงปัจจุบัน ปริมาณน้ำไหลลงอ่างฯ สะสม จำนวน ๕,๕๑๘ ลบ.ม. ปริมาณน้ำระบายสะสม จำนวน ๕,๘๕๔ ล้าน ลบ.ม.

อ่างเก็บน้ำ	ปริมาณน้ำในอ่าง		ปริมาณน้ำใช้การได้		ปริมาณน้ำไหลลงอ่าง		ปริมาณน้ำระบาย		ปริมาณน้ำรับได้อีก (ล้าน ม. ^๓) (ความจุที่ รนส.- ปริมาณน้ำปัจจุบัน)
	ปริมาณ (ล้าน ม. ^๓)	% น้ำเก็บกัก	ปริมาณ (ล้าน ม. ^๓)	% น้ำใช้การ	วันนี้ (ล้าน ม. ^๓)	เมื่อวาน (ล้าน ม. ^๓)	วันนี้ (ล้าน ม. ^๓)	เมื่อวาน (ล้าน ม. ^๓)	
๑.ภูมิพล	๖,๘๑๔	๕๑	๓,๐๑๔	๓๑	๑.๓๙	๓.๐๗	๑๑.๐๐	๑๑.๐๐	๖,๖๔๘
๒.สิริกิติ์	๖,๘๑๗	๗๒	๓,๙๖๗	๖๐	๓.๘๐	๓.๗๐	๒๕.๑๒	๒๕.๐๕	๓,๘๒๓
๓.จุฬาภรณ์	๑๔๐	๘๖	๑๐๓	๘๑	๐.๐๓	๐.๐๐	๐.๕๐	๐.๕๒	๖๗
๔.อุบลรัตน์	๑,๘๗๕	๗๗	๑,๒๙๔	๗๐	๐.๐๐	๐.๐๐	๑.๑๗	๗.๓๕	๕๕๖
๕.ลำปาว	๙๗๙	๔๙	๘๗๙	๔๗	๐.๐๐	๐.๐๐	๔.๙๔	๔.๘๙	๑,๔๗๑
๖.สิรินธร	๑,๔๖๖	๗๕	๖๓๕	๕๖	๐.๐๐	๐.๐๑	๐.๐๐	๐.๐๐	๕๐๐
๗.ป่าสักชลสิทธิ์	๗๓๘	๗๗	๗๓๕	๗๗	๐.๒๐	๑.๖๐	๕.๒๑	๕.๒๒	๒๒๒
๘.ศรีนครินทร์	๑๓,๕๑๑	๗๖	๓,๒๔๖	๔๓	๐.๓๓	๓.๘๕	๖.๐๐	๖.๒๐	๕,๓๓๙
๙.วีรลพการณ	๕,๔๘๐	๖๒	๒,๔๖๘	๔๒	๒.๐๙	๐.๐๐	๑๐.๐๖	๑๐.๐๔	๕,๕๒๐
๑๐.ขุนด่านปราการชล	๑๖๒	๗๒	๑๕๗	๗๒	๐.๐๑	๐.๐๑	๑.๒๑	๑.๑๙	๖๔
๑๑.รัชชประภา	๕,๐๒๑	๘๙	๓,๖๗๐	๘๖	๓.๘๙	๐.๔๘	๐.๐๐	๐.๐๐	๑,๕๙๙
๑๒.บางยาง	๘๙๔	๖๑	๖๑๘	๕๒	๒๐.๖๓	๑๖.๓๓	๐.๐๐	๐.๐๐	๗๘๐

๕. สถานการณ์น้ำในประเทศ ณ วันที่ ๒๒ - ๒๖ มกราคม ๒๕๖๐ (ที่มา: กรมชลประทาน)

สถานี	แม่น้ำ	อำเภอ	จังหวัด	ระดับตลิ่ง (ม.รทก.)	ระดับน้ำ (ม.รทก.)					แนวโน้ม
					อาทิตย์	จันทร์	อังคาร	พุธ	พฤหัสบดี	
					๒๒ ม.ค.	๒๓ ม.ค.	๒๔ ม.ค.	๒๕ ม.ค.	๒๖ ม.ค.	
P.๑	ปิง	เมือง	เชียงใหม่	๓.๗๐	๑.๐๗	๑.๐๕	๑.๐๘	๑.๐๘	๑.๐๘	ทรงตัว
W.๑C	วัง	เมือง	ลำปาง	๕.๒๐	-๐.๖๒	-๐.๖๕	-๐.๖๖	-๐.๖๕	-๐.๖๙	ลดลง
Y.๔	ยม	เมือง	สุโขทัย	๗.๔๕	๓.๒๗	๒.๘๖	๒.๖๑	๒.๔๔	๒.๒๑	ลดลง
N.๗A	น่าน	เมือง	พิจิตร	๑๐.๗๘	๓.๑๘	๓.๐๕	๓.๒๔	๓.๓๐	๓.๒๖	ลดลง
C.๑๓	เจ้าพระยา	สรรพยา	ชัยนาท	๑๖.๓๔	๑๕.๓๗	๑๕.๓๓	๑๕.๓๓	๑๕.๒๙	๑๕.๒๖	ลดลง
M.๖A	มูล	สตึก	บุรีรัมย์	๖.๐๐	๐.๙๕	๑.๐๓	๐.๙๙	๐.๙๒	๐.๘๖	ลดลง
M.๗	มูล	เมือง	อุบลราชธานี	๗.๐๐	๑.๗๙	๑.๘๖	๒.๐๑	๑.๙๖	๑.๘๙	ลดลง
M.๑๙๑	ลำตะคอง	เมือง	นครราชสีมา	๓.๐๐	๐.๘๑	๐.๗๙	๐.๗๗	๐.๗๕	๐.๗๕	ทรงตัว
M.๑๕๙	ลำชี	จอมพระ	สุรินทร์	๑๑.๓๐	๒.๐๐	๑.๙๗	๑.๙๕	๒.๓๙	๒.๓๒	ลดลง
M.๙๕	ลำเสียวใหญ่	สุวรรณภูมิ	ร้อยเอ็ด	๓.๒๐	๒.๐๗	๒.๐๕	๒.๐๔	๒.๐๓	๒.๐๒	ลดลง
X.๖๔	คลองท่าแซะ	ท่าแซะ	ชุมพร	๑๗.๑๓	๑๐.๑๙	๙.๐๙	๘.๖๙	๘.๖๘	๘.๖๖	ลดลง
X.๑๔๙	คลองกลาย	นบพิตำ	นครศรีธรรมราช	๓๓.๙๖	๓๐.๐๒	๓๐.๒๕	๒๙.๙๘	๒๙.๘๑	๒๙.๗๘	ลดลง
X.๒๗๔	แม่น้ำโก-ลก	เวียง	นราธิวาส	๒๒.๔๐	๒๑.๙๑	๒๑.๐๒	๒๐.๗๙	๒๐.๙๕	๒๒.๕๑	เพิ่มขึ้น
X.๓๗A	แม่น้ำตาปี	พระแสง	สุราษฎร์ธานี	๑๐.๗๖	๑๐.๐๓	๑๐.๑๗	๑๐.๓๒	๑๐.๔๔	๑๐.๕๐	เพิ่มขึ้น

*** ยังไม่ได้รับรายงาน

สถานการณ์น้ำในพื้นที่ลุ่มน้ำโขง ณ วันที่ ๒๖ มกราคม ๒๕๖๐ (ที่มา:MRC: Mekong River Commission)

สถานี	ระดับตลิ่ง(เมตร)	ระดับน้ำ (เมตร)	ต่ำกว่าระดับตลิ่ง (เมตร)	แนวโน้ม
อ.เชียงแสน จ.เชียงราย	๑๒.๘๐	๒.๔๑	๑๐.๓๙	ลดลง
อ.เชียงคาน จ.เลย	๑๖.๐๐	๕.๐๖	๑๐.๙๔	เพิ่มขึ้น
อ.เมือง จ.หนองคาย	๑๒.๒๐	๑.๘๘	๑๐.๓๒	เพิ่มขึ้น
อ.เมือง จ.นครพนม	๑๒.๕๐	๑.๗๐	๑๐.๘๐	ลดลง
อ.เมือง จ.มุกดาหาร	๑๒.๐๐	๒.๐๓	๙.๙๗	ลดลง
อ.โขงเจียม จ.อุบลราชธานี	๑๔.๕๐	๒.๕๓	๑๑.๙๗	ลดลง

๖. สถานการณ์เตือนภัย Early Warning ณ วันที่ ๒๖ มกราคม ๒๕๖๐ (ที่มา: สำนักวิจัย พัฒนาและอุทกวิทยา กรมทรัพยากรน้ำ) [เวลา ๐๘.๐๐ น. - ๑๕.๐๐ น. (วันนี้)]

การแจ้งเตือน	สถานี	การแจ้งเตือน
เตือนสีแดง (อพยพ)	-	-
เตือนสีเหลือง (เตือนภัย)	-	-
เตือนสีเขียว (เฝ้าระวัง)	-	-

*ได้รับข้อมูลจากทาง Social Media โดยโปรแกรม Line ศูนย์อุทกภัย ทน.

๗. สถานการณ์ธรณีพิบัติ ณ วันที่ ๒๖ มกราคม ๒๕๖๐ (ที่มา : กรมทรัพยากรธรณี)

ไม่มีสถานการณ์ธรณีพิบัติ

๘. เหตุการณ์วิกฤตน้ำปัจจุบัน ณ วันที่ ๒๖ มกราคม ๒๕๖๐ [เวลา ๐๘.๐๐ น. - ๑๕.๐๐ น. (วันนี้)]

จ.นราธิวาส - วันนี้ (๒๖ ม.ค.) สถานการณ์น้ำท่วมในพื้นที่ จ.นราธิวาส บรรยากาศโดยทั่วไปยังคงมีฝนตกลงมาอย่างต่อเนื่อง แต่ไม่หนักมากนัก ส่งผลทำให้แม่น้ำสุโขงโก-ลก ซึ่งเป็น ๑ ใน ๓ ของแม่น้ำสายหลัก ที่มีปริมาณน้ำที่เคยล้นตลิ่งในช่วง ๑-๒ วันที่ผ่านมาเป็นช่วงๆ ได้ลดลงอย่างต่อเนื่อง จนอยู่ในระดับเสมอ และต่ำกว่าตลิ่งในบางช่วง ขยายผลทำให้บ้านเรือนของประชาชนที่ปลูกสร้างอยู่ริมตลิ่งใน ๓ ชุมชน เขตเทศบาลเมืองสุโขงโก-ลก ซึ่งมีประชาชนอาศัยอยู่กว่า ๔๐ ครัวเรือนคือ ชุมชนท่าโรงเลื่อย ชุมชนท่าประปา และชุมชนท่าเงาะกาเซ็ง ที่เคยมีปริมาณน้ำท่วมขังสูงโดยเฉลี่ย ๔๐-๖๐

เซนติเมตร ได้กลับคืนสู่ภาวะปกติแล้ว ประชาชนเริ่มทยอยทำความสะอาด และเก็บกวาดสิ่งปฏิกูลที่มากับกระแสน้ำภายในบ้านพักแล้ว แต่เพื่อความแน่ใจยังคงไม่จัดข้าวของสัมภาระไว้เข้าที่เข้าทางเช่นเดิม เนื่องจากเกรงว่าอาจมีน้ำท่วมซ้ำอีก ระวังเพราะฝนยังคงตกอยู่

๙. สถานการณ์อุทกภัย ณ วันที่ ๒๖ มกราคม ๒๕๖๐ (ที่มา : กรมป้องกันและบรรเทาสาธารณภัย)

สถานการณ์อุทกภัย วาตภัย และน้ำป่าไหลหลาก ในพื้นที่จังหวัดภาคใต้

ตั้งแต่วันที่ ๑ มกราคม ๒๕๖๐ - ๒๖ มกราคม ๒๕๖๐ เวลา ๐๖.๐๐ น.

- จังหวัดที่ได้รับผลกระทบ จำนวน ๑๒ จังหวัด (นครศรีธรรมราช สุราษฎร์ธานี พัทลุง ประจวบคีรีขันธ์ สงขลา ตรัง ชุมพร นราธิวาส ปัตตานี กระบี่ ระนอง ยะลา) ๑๒๗ อำเภอ ๘๓๑ ตำบล ๖,๒๘๖ หมู่บ้าน ๕๘๔,๖๔๓ ครัวเรือน ๑,๘๐๐,๔๑๖ คน เสียชีวิต ๙๐ ราย

ความเสียหายด้านสิ่งสาธารณประโยชน์ ประกอบด้วย ถนน ๔,๓๑๔ จุด คอสะพาน ๓๔๘ แห่ง ท่อระบายน้ำ ๒๔๓ แห่ง ฝาย ๑๒๖ แห่ง อ่างเก็บน้ำ ๒ แห่ง ประตูระบายน้ำ ๑ แห่ง แนวกันคลื่น ๑ แห่ง สถานที่ราชการ ๒๕ แห่ง โรงเรียน ๒,๓๓๖ แห่ง วัด/มัสยิด ๒๙๒ แห่ง

- จังหวัดที่สถานการณ์คลี่คลายแล้วอยู่ระหว่างฟื้นฟู ๕ จังหวัด (จ.ระนอง กระบี่ ตรัง ชุมพร ประจวบคีรีขันธ์)

ปัจจุบันยังคงได้รับผลกระทบจำนวน ๗ จังหวัด ๓๕ อำเภอ ๒๐๐ ตำบล ๑,๑๑๓ หมู่บ้าน เรียงตามความรุนแรง ดังนี้ (จ.นครศรีธรรมราช สุราษฎร์ธานี พัทลุง ยะลา สงขลา ปัตตานี นราธิวาส)

๑๐. การเตรียมความพร้อมรับมือสถานการณ์ภัยแล้ง (กรมทรัพยากรน้ำ)

สำนักงานทรัพยากรน้ำ ภาค ๑

ติดตามสถานการณ์และให้ความช่วยเหลือบรรเทาปัญหาภัยแล้งในพื้นที่ สทภ.๑, ประสานงานกับหน่วยงานที่เกี่ยวข้อง ในการแก้ไขปัญหาภัยแล้ง, รายงานสถานการณ์พื้นที่ที่ได้รับผลกระทบจากภัยแล้ง, จัดทำบัญชีรายชื่อเครื่องมือ เครื่องจักรที่สามารถช่วยเหลือภัยแล้ง

เครื่องมือ/เครื่องจักร	หน่วย	จำนวน
รถบรรทุกน้ำ ขนาด ๖,๐๐๐ ลิตร	คัน	๓
รถบรรทุกพร้อมเครน	คัน	๑
รถบรรทุก ๖ ล้อ	คัน	๖
เครื่องผลิตน้ำประปาสนาม	ชุด	๑
เครื่องสูบน้ำขนาดท่อส่ง ๑๒ นิ้ว	ชุด	๑๕
เครื่องสูบน้ำขนาดท่อส่ง ๑๐ นิ้ว	ชุด	๓
เครื่องสูบน้ำขนาดท่อส่ง ๘ นิ้ว	ชุด	๒
เครื่องสูบน้ำขนาดท่อส่ง ๓ นิ้ว	ชุด	๑๐

๑๑. การคาดหมายลักษณะอากาศ ๗ วันข้างหน้า (ระหว่างวันที่ ๒๖ - ๑ กุมภาพันธ์ ๒๕๖๐)

ในช่วงวันที่ ๒๗ ม.ค.- ๑ ก.พ. ๖๐ ตั้งแต่จังหวัดนครศรีธรรมราชลงไปจะมีฝนตกลง สำหรับในช่วงวันที่ ๒๖-๒๘ ม.ค. ๖๐ คลื่นลมบริเวณอ่าวไทยตั้งแต่จังหวัดสุราษฎร์ธานีลงไปจะมีกำลังแรง โดยมีคลื่นสูง ๒-๓ เมตร หลังจากนั้นคลื่นในอ่าวไทยตอนล่างจะมีกำลังอ่อนลง

ในช่วงวันที่ ๒๗ ม.ค.- ๑ ก.พ. ๖๐ ประเทศไทยตอนบนยังคงมีอากาศหนาวเย็น อุณหภูมิจะลดลงอีก ๒-๔ องศาเซลเซียส

จึงเรียนมาเพื่อโปรดทราบ

นายวรศาสตร์ อภัยพงษ์
อธิบดีกรมทรัพยากรน้ำ