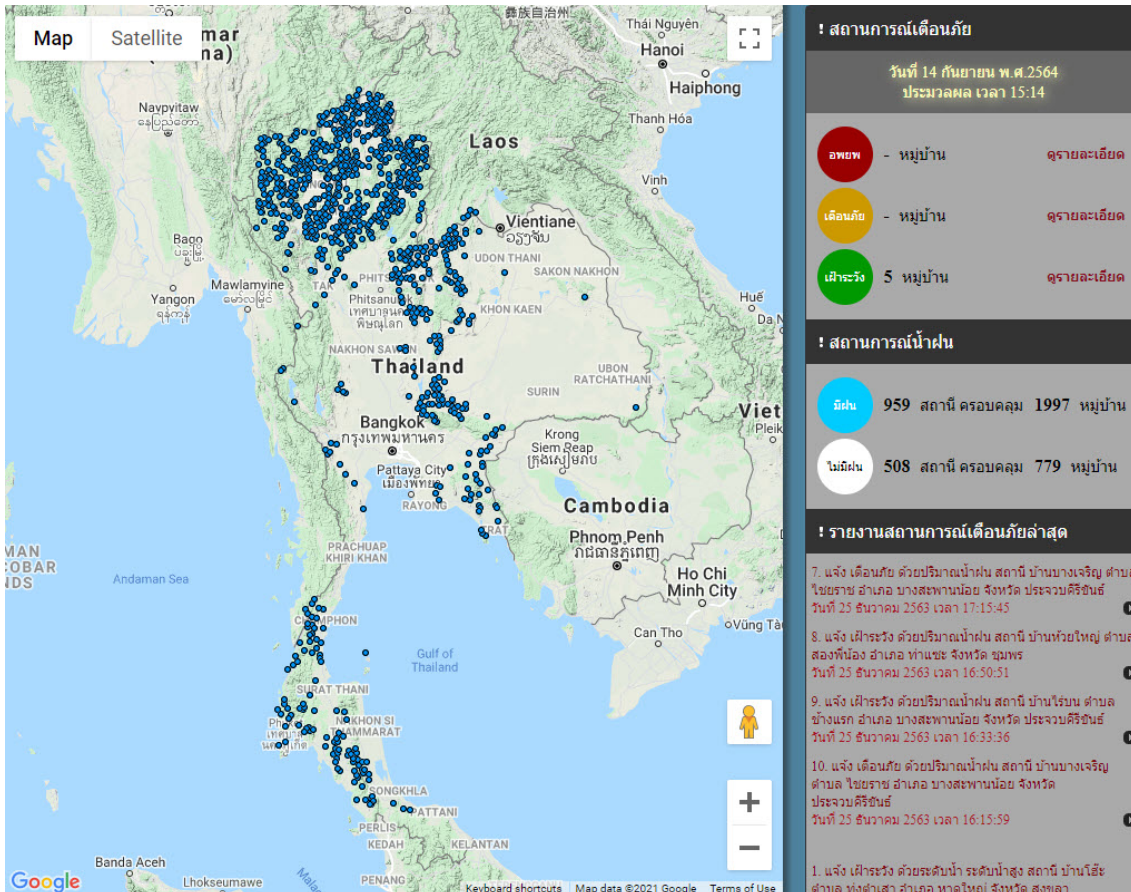


# รายงานสถานการณ์พื้นที่เสี่ยงอุทกภัยน้ำหลากในเขตพื้นที่ลาดเชิงเขา

วันที่ 14 กันยายน 2564 เวลา 15:00 น.

## 1) Early Warning System (14 ก.ย. 2564 เวลา 15.00 น)

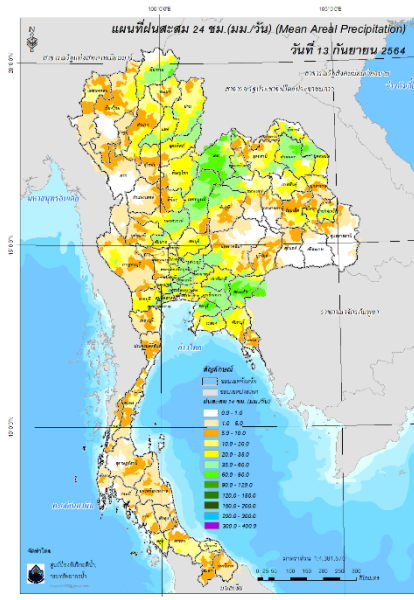
สถานี Early Warning System ที่มีฝนตกทั้งหมด 959 สถานี ครอบคลุม 1,997 หมู่บ้าน มีการแจ้งเตือนระวัง 5 หมู่บ้าน



ที่มา : สำนักวิจัย พัฒนาและอุทกวิทยา

## 2) ปริมาณฝน

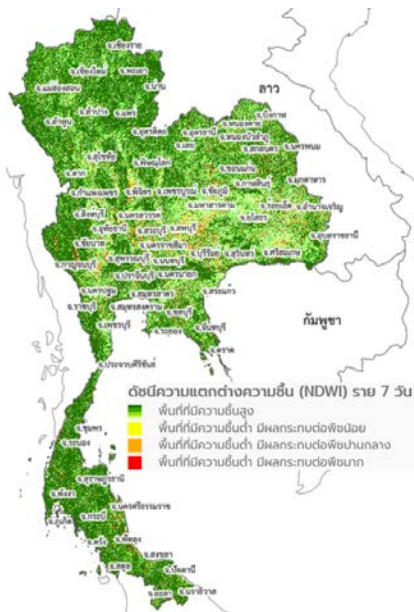
ผลการเปรียบเทียบปริมาณฝนสะสม 24 ชั่วโมง ของวันที่ 13 – 14 กันยายน 2564 (เวลา 15:00 น.) จากระบบของ Mekong River Commission Flash Flood Guidance System (MRCFFGS) แสดงให้เห็นว่ามีปริมาณฝนตกบริเวณภาคเหนือ ภาคตะวันออกเฉียงเหนือ ภาคกลาง ภาคตะวันออก และภาคใต้บางส่วน มีปริมาณฝนสะสมประมาณ 20 - 35 มม./วัน ส่วนบริเวณจังหวัดเชียงราย เลย หนองบัวลำภู เพชรบูรณ์ ชัยภูมิ สกลนคร นครพนม ปราจีนบุรี ฉะเชิงเทรา และชลบุรี มีปริมาณฝนสะสมประมาณ 60 - 90 มม./วัน และบริเวณจังหวัดสระแก้ว มีปริมาณฝนสะสมประมาณ 90 - 120 มม./วัน



ปริมาณฝนสะสม 24 ชั่วโมง (MRCFFGS)

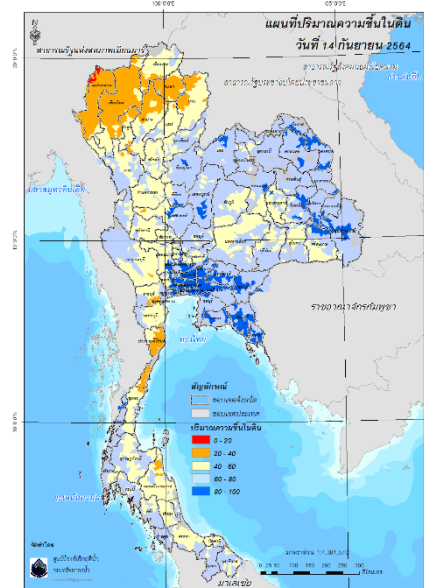
### 3) ปริมาณความชื้นในดิน

ปริมาณความชื้นในดินจากแผนที่ดาวเทียมของ Gistda (ดัชนีความแตกต่าง (NDWI) ราย 7 วัน) และค่าความชื้นในดินที่ได้จากระบบ MRCFFGS พบว่าบริเวณจังหวัดพิษณุโลก เลย พิจิตร นครสวรรค์ เพชรบูรณ์ สกลนคร บึงกาฬ นครพนม ขอนแก่น มหาสารคาม ร้อยเอ็ด ยโสธร สุรินทร์ ศรีสะเกษ อำนาจเจริญ อุบลราชธานี สุพรรณบุรี สระบุรี พระนครศรีอยุธยา นนทบุรี นครปฐม สมุทรสาคร ปทุมธานี กรุงเทพมหานคร สมุทรปราการ นครนายก ฉะเชิงเทรา ปราจีนบุรี ชลบุรี ระยอง จันทบุรี ตราด ระนอง และสตูล มีค่าความชื้นอยู่ในเกณฑ์ประมาณร้อยละ 80 - 100 สภาวะดังกล่าวหมายถึงดินในพื้นที่บริเวณดังกล่าวยังสามารถรองรับปริมาณน้ำฝนได้อีกประมาณ 20% ก่อนที่จะเข้าสู่สภาพอิ่มตัว



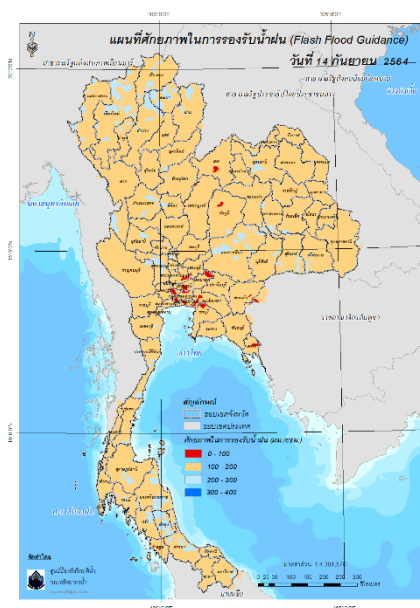
แผนที่ดาวเทียมของ Gistda

(8 - 14 ก.ย. 64)



ปริมาณความชื้นในดิน (MRCFFG)

#### 4) ศักยภาพในการรองรับน้ำฝน FFG (Flash Flood Guidance)



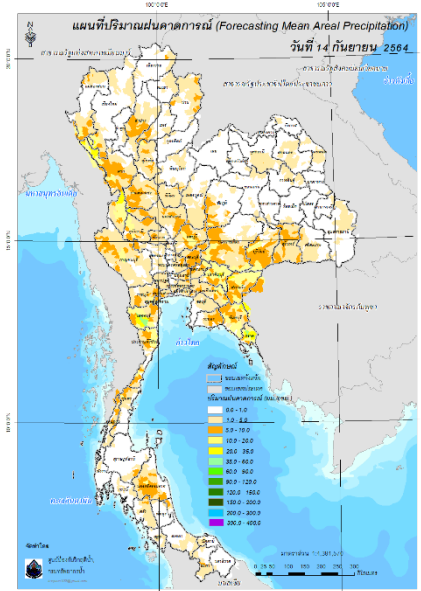
โดยศักยภาพในการรองรับน้ำฝนของพื้นที่จังหวัดพิษณุโลก เลย เพชรบูรณ์ ชัยภูมิ พระนครศรีอยุธยา นนทบุรี นครปฐม ปทุมธานี กรุงเทพมหานคร สมุทรปราการ นครนายก ฉะเชิงเทรา ชลบุรี ตราด และสตูล สามารถรองรับปริมาณฝนได้น้อยกว่า 100 มม./6ชม

FFG หมายถึง ค่าความสามารถในการรองรับปริมาณฝนของพื้นที่นั้นๆ ก่อนที่จะเกิดสภาวะน้ำล้นตลิ่งที่จุดออกของปลายพื้นที่ โดยค่า FFG 06-hr หมายถึง ปริมาณฝนที่จะส่งผลให้เกิดสภาวะน้ำล้นตลิ่งที่ปลายลุ่มน้ำในอีก 6 ชั่วโมงข้างหน้า (มม./6ชม.)

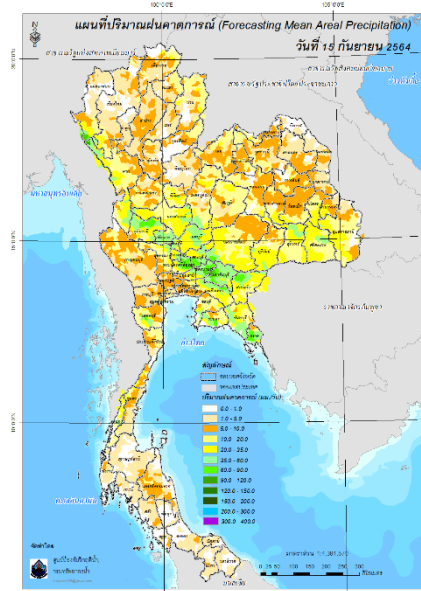
#### 5) ปริมาณฝนคาดการณ์ล่วงหน้า

ปริมาณฝนคาดการณ์ในวันที่ 14 กันยายน 2564 เวลา 21.00 น. บริเวณภาคเหนือ ภาคตะวันออกเฉียงเหนือ ภาคกลาง ภาคตะวันออก ภาคตะวันตก และภาคใต้ จะมีปริมาณฝนสะสม 6 ชั่วโมงข้างหน้า 5 – 10 มม. ส่วนบริเวณจังหวัดเชียงใหม่ ตาก นครสวรรค์ สระแก้ว และจันทบุรี จะมีปริมาณฝนสะสม 6 ชั่วโมงข้างหน้า 20 – 35 มม. และบริเวณจังหวัดเพชรบุรี ตราด และสระแก้ว จะมีปริมาณฝนสะสม 6 ชั่วโมงข้างหน้า 35 – 60 มม.

ปริมาณฝนคาดการณ์ในวันที่ 15 กันยายน 2564 เวลา 15.00 น. บริเวณภาคเหนือ ภาคตะวันออกเฉียงเหนือ ภาคกลาง ภาคตะวันออก ภาคตะวันตก และภาคใต้บางส่วน มีปริมาณฝนสะสม 24 ชั่วโมงข้างหน้า 20 – 35 มม. ส่วนบริเวณจังหวัดแม่ฮ่องสอน สระบุรี และตราด จะมีปริมาณฝนสะสม 24 ชั่วโมงข้างหน้า 90 – 120 มม. และบริเวณจังหวัดตาก พระนครศรีอยุธยา นครนายก และปราจีนบุรี จะมีปริมาณฝนสะสม 24 ชั่วโมงข้างหน้า 120 – 150 มม.



ปริมาณฝนคาดการณ์ในวันที่ 14 กันยายน 2564



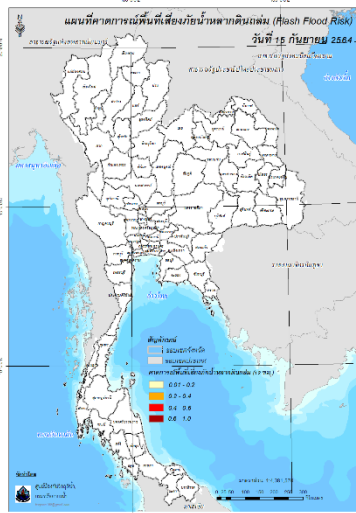
ปริมาณฝนคาดการณ์ในวันที่ 15 กันยายน 2564

6) ความเสี่ยงจากน้ำท่วม

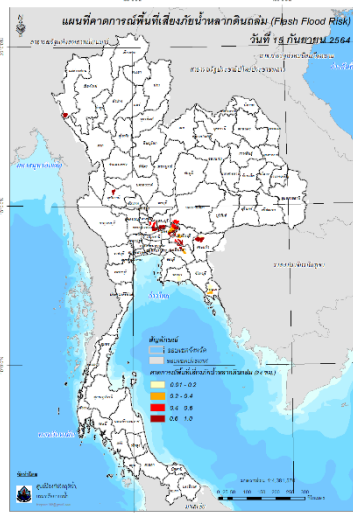
- การคาดการณ์พื้นที่เสี่ยงภัยน้ำหลากดินถล่มจากข้อมูล MRCFFGS วันที่ 14 กันยายน 2564 ในอีก 12 ชม. 24 ชม. และ 36 ชม. ชม. พบพื้นที่เสี่ยงบริเวณ

- จังหวัดแม่ฮ่องสอน (อ.สบเมย)
- จังหวัดตาก (อ.ท่าสองยาง)
- จังหวัดอุทัยธานี (อ.ลานสัก)
- จังหวัดพระนครศรีอยุธยา (อ.บางปะหัน อ.มหาราช อ.นครหลวง อ.ท่าเรือ อ.อุทัย อ.บางปะอิน อ.วังน้อย)
- จังหวัดสระบุรี (อ.หนองแค อ.วิหารแดง)
- จังหวัดนครราชสีมา (อ.ปากช่อง)
- จังหวัดนครนายก (อ.เมืองนครนายก อ.ปากพลี)
- จังหวัดปราจีนบุรี (อ.เมืองปราจีนบุรี อ.ศรีมโหสถ อ.บ้านสร้าง อ.ศรีมหาโพธิ์)
- จังหวัดฉะเชิงเทรา (อ.พนมสารคาม อ.สนามชัยเขต)
- จังหวัดสระแก้ว (อ.เมืองสระแก้ว อ.วัฒนานคร)
- จังหวัดตราด (อ.เมืองตราด)

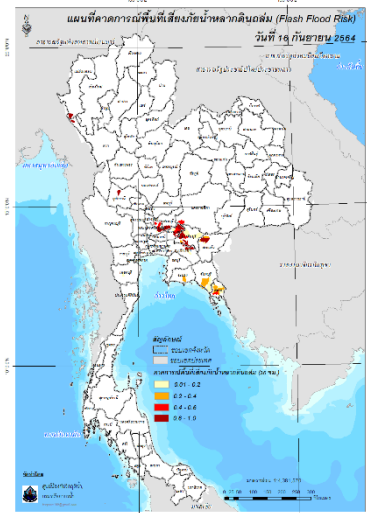
**แผนที่แสดงการคาดการณ์พื้นที่เสี่ยงภัยน้ำหลากดินถล่ม วันที่ 14 กันยายน 2564**



วันที่ 15 ก.ย. 2564 (03:00 น.)



วันที่ 15 ก.ย. 2564 (15:00 น.)



วันที่ 16 ก.ย. 2564 (03:00 น.)

คำแนะนำ: ข้อมูลดังกล่าวเป็นการคาดการณ์พื้นที่เสี่ยงภัยน้ำหลาก โดยอาศัยข้อมูลปริมาณฝนจากดาวเทียม ดังนั้น รายงานฉบับนี้ควรใช้งานควบคู่ไปกับการตรวจวัดปริมาณฝนจริงภาคสนาม และข้อมูลจากเรดาร์ เพื่อประกอบการตัดสินใจ