



# รายงานสถานการณ์น้ำรายวัน

เสนอโดย

ศูนย์เมขลา

ศูนย์ป้องกันวิกฤติน้ำ

## สารบัญ

### ๑) สรุปสถานการณ์น้ำ

๑.๑ นัยสำคัญประจำวัน

๑.๒ พื้นที่ที่คาดว่าจะมีฝนตกฟ้าคะนอง

๑.๓ สถานการณ์การเก็บน้ำในเขื่อนขนาดใหญ่

๑.๔ พื้นที่ที่ต้องให้ความสนใจเป็นพิเศษ

๑.๕ พื้นที่น้ำท่วม น้ำท่วมขัง น้ำป่าไหลหลาก และดินโคลนถล่ม

๑.๖ รายละเอียดข้อมูลสนับสนุน

๒) ปริมาณฝนสะสมปี พ.ศ. ๒๕๕๘ และ ๒๕๕๙ เทียบค่าเฉลี่ย ๓๐ ปี

๓) สถานการณ์น้ำในอ่างเก็บน้ำขนาดใหญ่ และขนาดกลาง

๔) สถานการณ์น้ำในลำน้ำ

๕) รายงานสถานการณ์น้ำรายลุ่มน้ำ

๖) รายงานระดับน้ำจากกล้อง CCTV

# สรุปสถานการณ์น้ำ



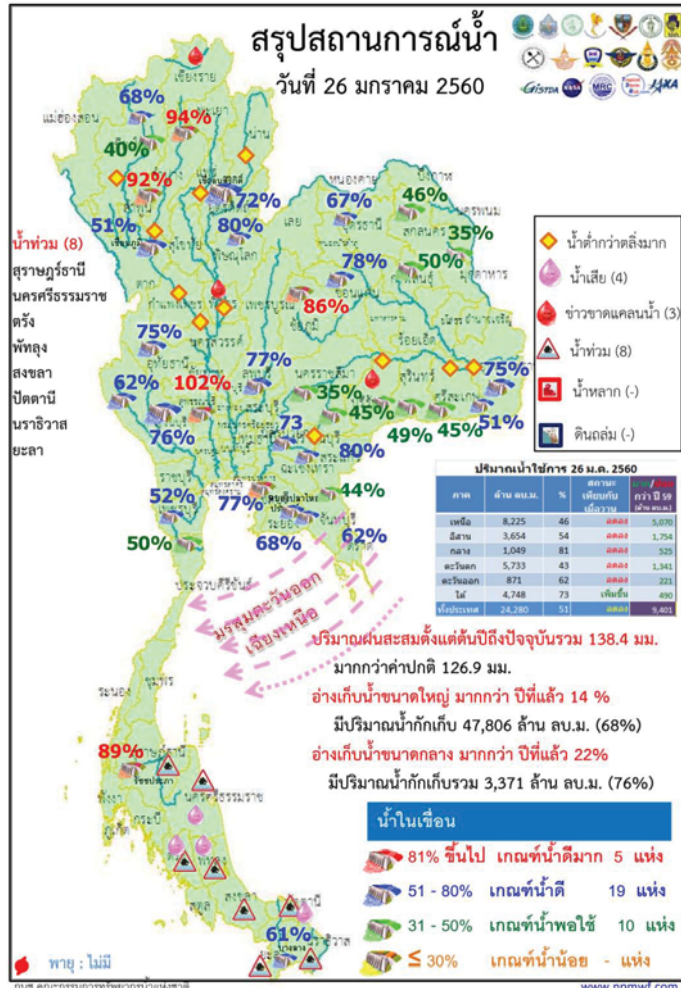


# สรุปสถานการณ์น้ำ

## 26 มกราคม 2560

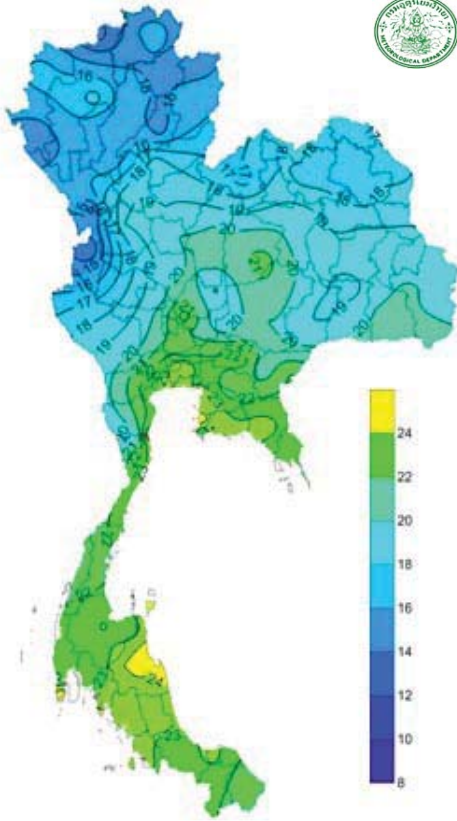
สำนักงานเลขาธิการ

คณะกรรมการทรัพยากรน้ำแห่งชาติ



- ปริมาณฝนสะสมตั้งแต่ต้นปี 2560 ถึงวันที่ 22 มกราคม 60 รวม 138.4 มม. มากกว่าค่าเฉลี่ย 126.9 มม.
- อ่างเก็บน้ำขนาดใหญ่ มีปริมาณน้ำเก็บกักรวม 47,806 ล้าน ลบ.ม. (68%) มากกว่าปีที่แล้ว 14% ( 9,423 ล้าน ลบ.ม.)
- อ่างเก็บน้ำขนาดกลาง มีปริมาณน้ำเก็บกักรวม 3,371 ล้าน ลบ.ม. (76%) มากกว่าปีที่แล้ว 22% ( 965 ล้าน ลบ.ม.)
- น้ำท่วม 8 จังหวัด สุราษฎร์ธานี นครศรีธรรมราช ตรัง พัทลุง สงขลา นราธิวาส ยะลา ปัตตานี
  - ขาดแคลนน้ำ
  - 4.2 ขาดแคลนน้ำ
    - 4.2.1 ขาดแคลนน้ำเกษตร 3 จังหวัด คือ เชียงราย พิจิตร บุรีรัมย์
  - 4.3 คุณภาพน้ำ
    - 4.3.1 น้ำเสียเนื่องจากสิ่งปฏิกูล - จังหวัด
    - 4.3.2 น้ำเสียเนื่องจากน้ำท่วมขัง 4 จังหวัด คือ ปัตตานี ตรัง นครศรีธรรมราช พัทลุง
- สถานะน้ำในแม่น้ำสำคัญหลักส่วนใหญ่อยู่ในสภาวะน้ำน้อย ที่น้ำน้อย ได้แก่ แม่น้ำปิง ที่ จ.น่าน ที่ อ.เมือง จ.พิษณุโลก ที่น้ำน้อย ได้แก่ แม่น้ำปิง ที่ จ.เชียงใหม่ ข.กำแพงเพชร และ อ.บรรพตพิสัย จ.นครสวรรค์ แม่น้ำวัง ที่ จ.ตาก แม่น้ำยม ที่ จ.แพร่ แม่น้ำน่านที่ จ.น่าน ที่ อ.ชุมแสง จ.นครสวรรค์ แม่น้ำมูล ที่ จ.บุรีรัมย์ และอุบลราชธานี แม่น้ำบางปะกง ที่ จ.ปราจีนบุรี แม่น้ำท่าตะเภา ที่ จ.ชุมพร
- ที่น้ำมาก ได้แก่ แม่น้ำตาปี ที่ จ.สุราษฎร์ธานี
- ที่น้ำท่วม ได้แก่ แม่น้ำโขง ที่ จ.นราธิวาส อ.พุนพินและ อ.เวียงสระ จ.สุราษฎร์ธานี อ.วังวิเศษ จ.ตรัง

คาดการณ์อุณหภูมิต่ำสุดและอากาศ



อุณหภูมิต่ำสุด 24 ซม.(องศาเซลเซียส)

ภาค	ลักษณะอากาศ พื้นที่จังหวัด	%ฝน	เทียบกับเมื่อวาน
ภาคเหนือ	อากาศเย็นถึงหนาวกับมีหมอกบางในตอนเช้า บริเวณยอดดอยอากาศหนาวถึงหนาวจัด อุณหภูมิ 6-32 องศา C	-	เท่ากับเมื่อวาน
ภาคตะวันออก, เชียงเหนือ	อากาศเย็นกับมีหมอกบางในตอนเช้า บริเวณยอดภูเขาอากาศหนาว อุณหภูมิ 7-32 องศา C	-	เท่ากับเมื่อวาน
ภาคกลาง	อากาศเย็นกับมีหมอกบางในตอนเช้า อุณหภูมิ 19-32 องศา C	-	เท่ากับเมื่อวาน
ภาคตะวันออกเฉียงเหนือ	อากาศเย็น อุณหภูมิ 20-33 องศา C ทะเลมีคลื่นสูง 1-2 เมตร	-	เท่ากับเมื่อวาน
ภาคใต้ฝั่งตะวันออก	มีฝนฟ้าคะนอง และมีฝนหนักบางพื้นที่ในบริเวณจังหวัด นครศรีธรรมราช พัทลุง สงขลา ปัตตานี ยะลา และ นราธิวาส อุณหภูมิ 22-31 องศา C ทะเลมีคลื่นสูง 2-3 เมตรขึ้นไป	60	เท่ากับเมื่อวาน
ภาคใต้ฝั่งตะวันตก	มีฝนฟ้าคะนองบริเวณจังหวัดพังงา ภูเก็ต ตรัง และ สตูล อุณหภูมิ 22-31 องศา C ทะเลมีคลื่นสูง 2 เมตร	40	เท่ากับเมื่อวาน
กทม.และปริมณฑล	อากาศเย็นในตอนเช้า อุณหภูมิ 21-33 องศา C	-	เท่ากับเมื่อวาน

สถานการณ์การเก็บกักน้ำ

ในเขื่อนขนาดใหญ่

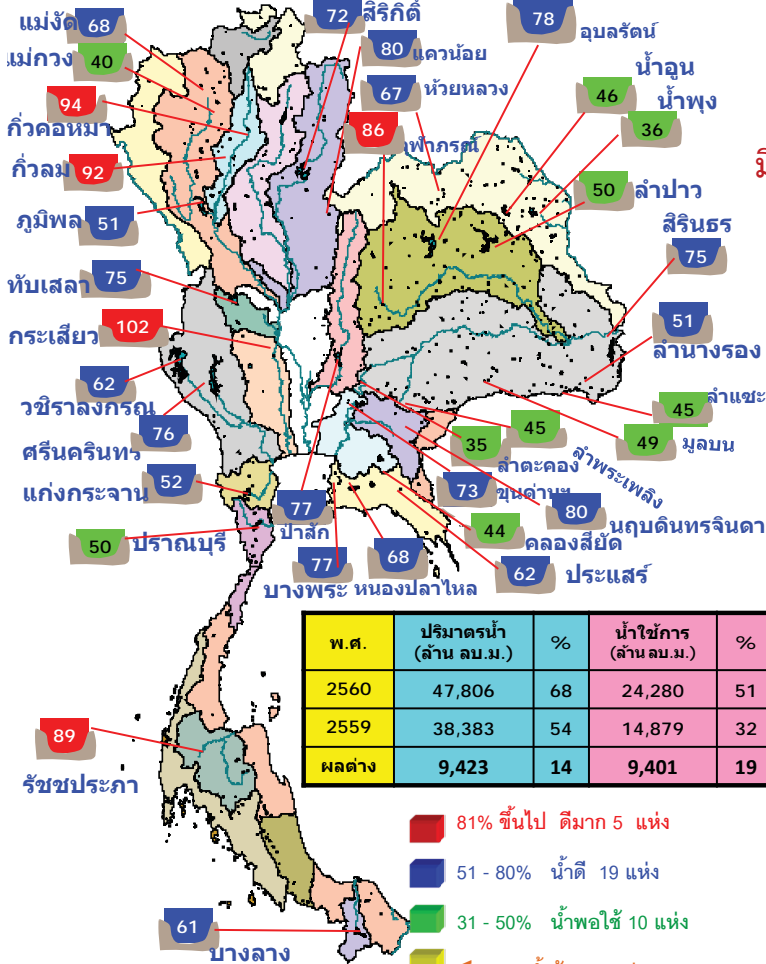
มีปริมาณน้ำต่ำกว่าเกณฑ์กักเก็บน้ำต่ำสุด 5 เขื่อน

มีปริมาณเพิ่มขึ้นจากเมื่อวาน 2 เขื่อน

บางหลวง	ยะลา	61%
แม่กวางอุดมธารา	เชียงใหม่	40%

มีปริมาณลดลงจากเมื่อวาน 3 เขื่อน

เขื่อนภูมิพล	ตาก	51%
เขื่อนน้ำพุง	สกลนคร	35%
เขื่อนศรีนครินทร์	กาญจนบุรี	76%



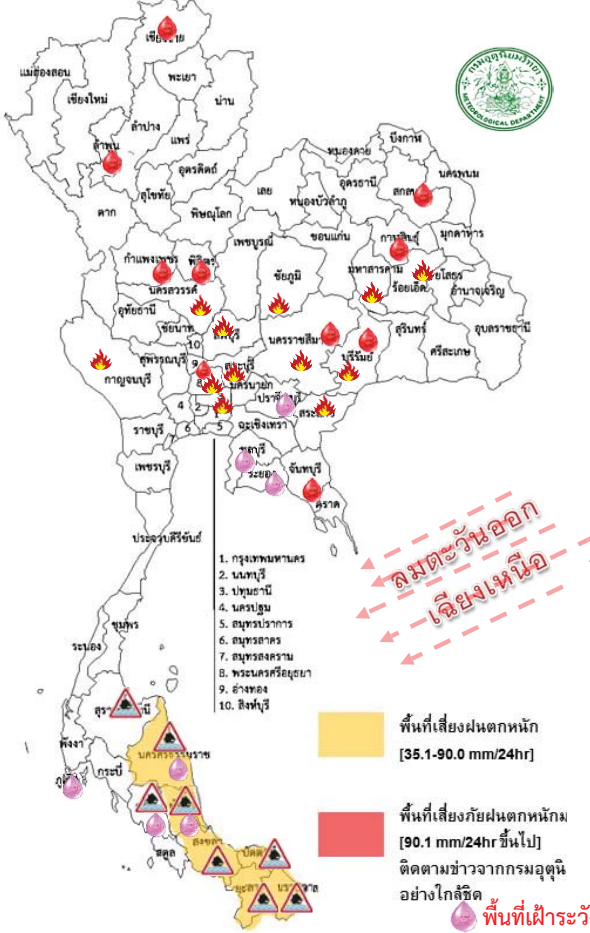
- 81% ขึ้นไป ดีมาก 5 แห่ง
- 51 - 80% น้ำดี 19 แห่ง
- 31 - 50% น้ำพอใช้ 10 แห่ง
- ≤ 30% นาน้อย - แห่ง

สภาพน้ำและการระบายน้ำ กทม

เขื่อน	ปริมาณน้ำไหลเข้าช่วง		ปริมาณน้ำที่สามารถใช้ งานได้		ปริมาณน้ำที่สามารถใช้ งานได้ คิดเป็น %	ร้อยละ (D/C)	ใช้ได้อีกถึงวันที่
	(ล้าน ลบ.ม.)	(ล้าน ลบ.ม.)	(ล้าน ลบ.ม.)	(ล้าน ลบ.ม.)			
1 เขื่อนภูมิพล	1.39	11.00	12.02	3013.87	31.19	251	3 ต.ค. 2560
2 เขื่อนสิริกิติ์	3.80	25.00	26.02	3966.94	59.56	152	26 มิ.ย. 2560
3 เขื่อนศรีนครินทร์	0.33	6.00	11.33	3245.66	43.39	286	7 พ.ย. 2560
4 เขื่อนศรีนครินทร์	2.09	10.00	11.06	2467.73	42.20	223	5 ก.ย. 2560
5 เขื่อนรัชชประภา	3.89	0.00	0.60	3669.40	85.59	6,116	24 ต.ค. 2576
6 เขื่อนบางลาง	20.63	0.00	0.15	617.83	52.44	4,119	6 พ.ค. 2571
7 เขื่อนอุบลรัตน์	0.00	8.00	9.00	1293.75	69.95	144	18 มิ.ย. 2560
8 เขื่อนน้ำอูน	0.00	0.00	0.10	49.86	31.80	499	8 มิ.ย. 2561
9 เขื่อนสิรินธร	0.00	0.00	0.90	635.00	55.94	706	1 ต.ค. 2562
10 เขื่อนห้วยกรัง	0.03	0.50	0.52	103.05	81.44	198	11 ส.ค. 2560
11 เขื่อนป่าสักชลสิทธิ์	1.60	5.22	5.22	740.60	77.39	142	16 มิ.ย. 2560
12 เขื่อนแม่งัดสมบูรณ์ชล**	0.40	4.32	4.32	704.00	78.57	163	7 ก.ค. 2560
รวม	34.16	70.04	81.24	20,508			

## พื้นที่เสี่ยงจะมีฝนตกหนักถึงหนักมาก

## พื้นที่ที่ต้องให้ความสนใจเป็นพิเศษ



- วันที่ 26 ม.ค. 60 ประเทศไทยตอนบน จะมีอากาศหนาวเย็นในภาคเหนือ และภาคตะวันออกเฉียงเหนือ ภาคใต้ยังคงมีฝนตกหนักบางพื้นที่ โดยเฉพาะจังหวัดนครศรีธรรมราช พัทลุง สงขลา ปัตตานี ยะลา และนราธิวาส คลื่นลมบริเวณอ่าวไทยจะมีกำลังแรง โดยอ่าวไทยตอนล่าง ตั้งแต่จังหวัดสุราษฎร์ธานีลงไป มีคลื่นสูง 2-3 เมตร
- วันที่ 27 - 31 ม.ค. 60 ประเทศไทยตอนบนยังคงมีอากาศหนาวเย็น อุณหภูมิจะลดลงอีก 2-4 องศาเซลเซียส ภาคใต้ฝนมีแนวโน้มลดลง เนื่องจาก บริเวณความกดอากาศสูงกำลังค่อนข้างแรงที่ปกคลุมประเทศไทยตอนบนมีกำลังอ่อนลงเป็นกำลังปานกลาง แต่มีลมตะวันตกในระดับบนพัดปกคลุมประเทศไทยตอนบน มรสุมตะวันออกเฉียงเหนือที่พัดปกคลุมภาคใต้และอ่าวไทยมีกำลังแรง

- น้ำท่วม 8 จังหวัด สุราษฎร์ธานี นครศรีธรรมราช ตรัง พัทลุง สงขลา ปัตตานี นราธิวาส ยะลา
- น้ำหลาก - จังหวัด -
- ดินถล่ม - จังหวัด -
- ไฟระว่างไฟฟ้า 9 จังหวัด กาญจนบุรี นครสวรรค์ ลพบุรี สระบุรี สระแก้ว ชัยภูมิ นครราชสีมา บุรีรัมย์ มหาสารคาม ร้อยเอ็ด
- เสี่ยงขาดแคลนน้ำ 10 จังหวัด เชียงราย ลำพูน พิจิตร กำแพงเพชร อ่างทอง สกลนคร กาฬสินธุ์ นครราชสีมา บุรีรัมย์ จันทบุรี
- พื้นที่ไฟระว่างน้ำคุณภาพน้ำ 7 จังหวัด ปราจีนบุรี ชลบุรี ระยอง ภูเก็ต ตรัง นครศรีธรรมราช พัทลุง ปัตตานี

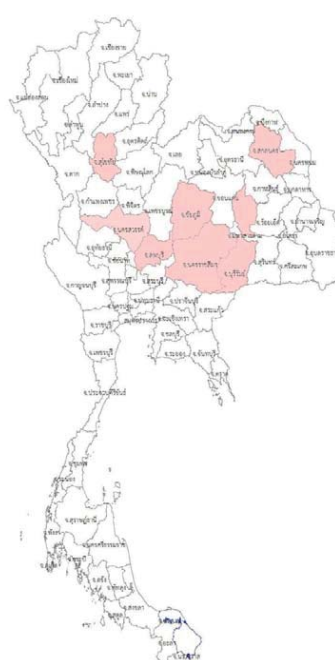
## พื้นที่น้ำท่วม น้ำท่วมขัง น้ำป่าไหลหลากและดินโคลนถล่มจากข่าว ข้อมูลวันที่ 25 ม.ค. ปี 2557 - 2560

ปี 2557

ปี 2558

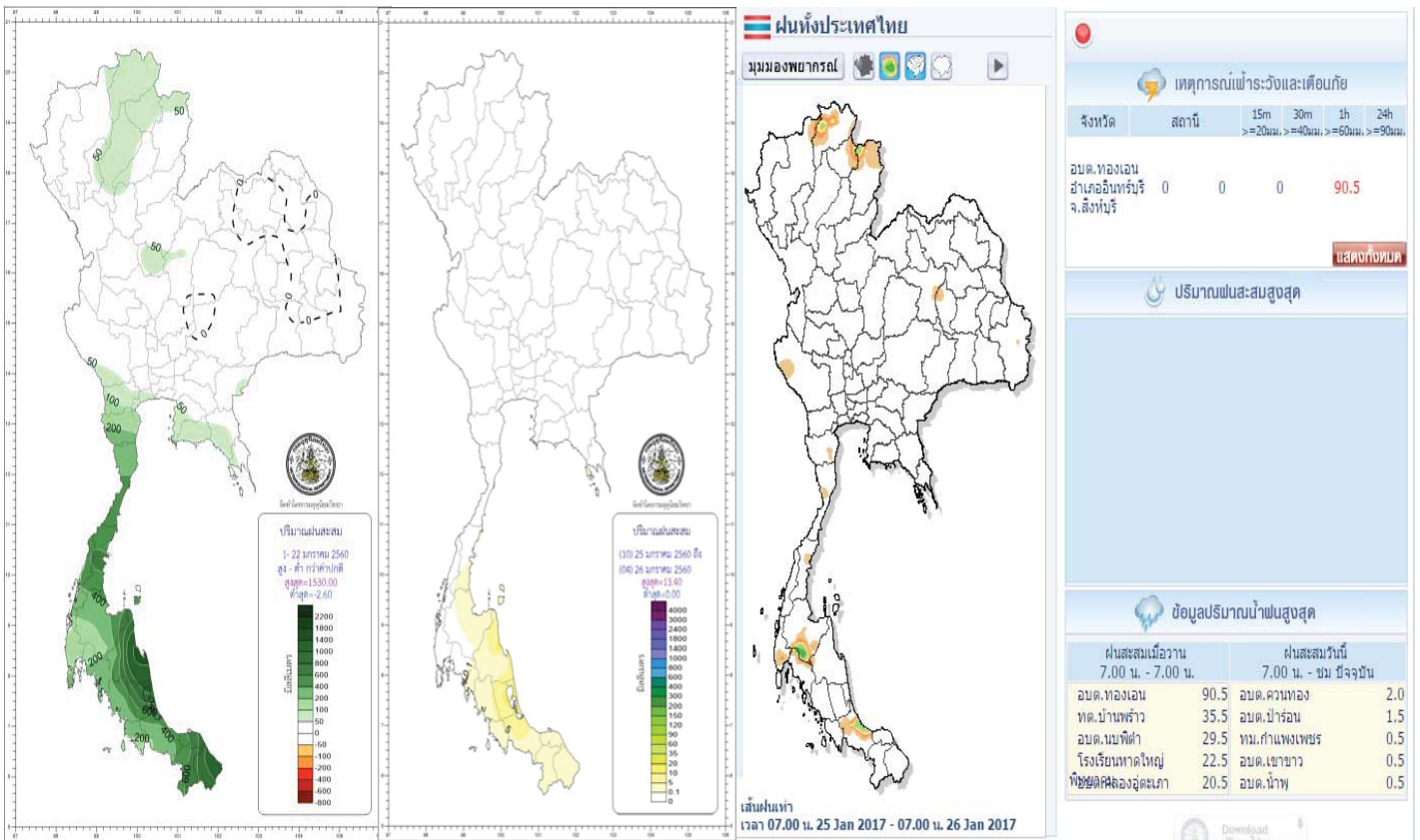
ปี 2559

ปี 2560



- น้ำแล้ง 5 จังหวัด อุดรดิตต์ สิงห์บุรี ขอนแก่น มหาสารคาม บุรีรัมย์
- น้ำแล้ง 8 จังหวัด สุโขทัย, นครสวรรค์,ลพบุรี,สกลนคร, พะเยา อุดรดิตต์ พิษณุโลก พิจิตร ขอนแก่น สุรินทร์ มหาสารคาม บุรีรัมย์,ชัยภูมิ
- น้ำแล้ง 13 จังหวัด เชียงราย เชียงใหม่ พะเยา อุดรดิตต์ พิษณุโลก พิจิตร ขอนแก่น สุรินทร์ มหาสารคาม นครราชสีมา นครพนม สระแก้ว กาญจนบุรี
- น้ำท่วม 8 จังหวัด สุราษฎร์ธานี นครศรีธรรมราช ตรัง พัทลุง สงขลา ปัตตานี นราธิวาส ยะลา 6

# ปริมาณฝน







ระดับน้ำในเขื่อน

วันที่ 26 มกราคม 2560 รายงานสถานการณ์การเก็บกักน้ำในเขื่อนขนาดใหญ่

เขื่อนขนาดใหญ่ที่มีปริมาณน้ำต่ำกว่าเกณฑ์กักเก็บน้ำต่ำสุด จำนวน 6 เขื่อน

เขื่อน	จังหวัด	% น้ำเมื่อเทียบกับความจุเก็บกัก	เทียบข้อมูลในอดีต	เทียบกับเมื่อวาน
1.เขื่อนภูมิพล	ตาก	51	มากกว่าปี 2558	เท่ากับเมื่อวาน
2.แม่กวางอุดมธารา	เชียงใหม่	40	มากกว่าปี 2558	เท่ากับเมื่อวาน
3.เขื่อนน้ำพุง	สกลนคร	36	มากกว่าปี 2558	เท่ากับเมื่อวาน
4.เขื่อนศรีนครินทร์	กาญจนบุรี	76	มากกว่าปี 2558	เท่ากับเมื่อวาน
5.เขื่อนบางลาง	ยะลา	59	น้อยกว่าปี 2558	เพิ่มขึ้น

สถานการณ์น้ำในลุ่มน้ำเจ้าพระยา

มีปริมาณน้ำต้นทุนเหลือในเขื่อนทั้ง 4 แห่ง ณ วันที่ 25 มกราคม 2560 รวม 8,458 ล้านลูกบาศก์เมตร

สภาพน้ำในอ่างเก็บน้ำ ภูมิพล สิริกิติ์ แควน้อยฯ และป่าสักฯ วันที่ 25 มกราคม 2560

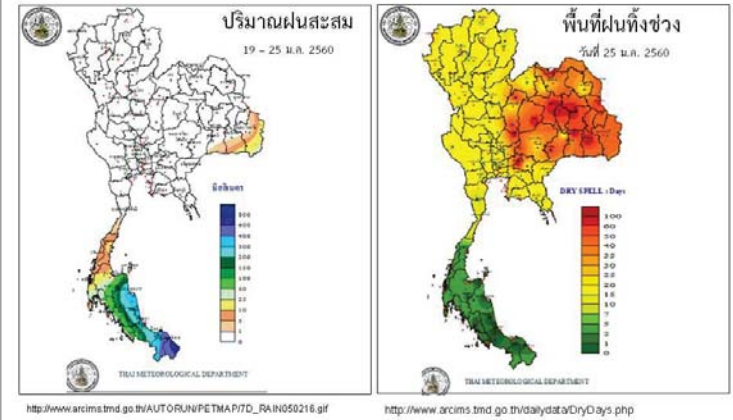
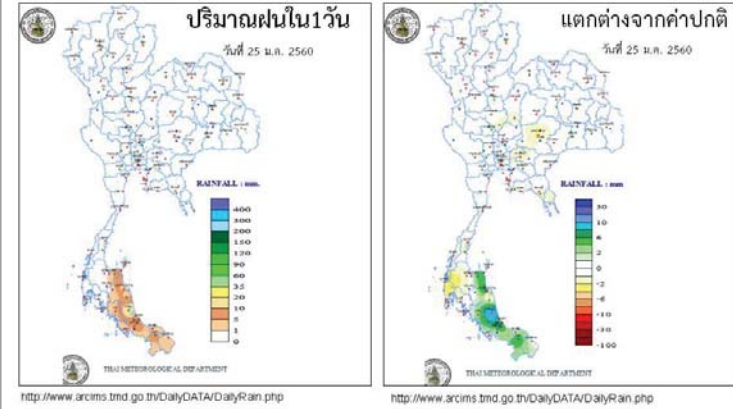
อ่างเก็บน้ำ	ปริมาณน้ำในอ่างฯ		ปริมาณน้ำใช้การได้		ปริมาณน้ำไหลลงอ่างฯ		ปริมาณน้ำระบาย		ปริมาณน้ำรับได้ชก
	ปริมาณน้ำ	% ความจุอ่างฯ	ปริมาณน้ำ	% น้ำใช้การ	วันนี้	เมื่อวาน	วันนี้	เมื่อวาน	
ภูมิพล	6,824	51	3,024	31	3.07	1.30	11.00	11.00	6,638
สิริกิติ์	6,839	72	3,989	60	3.70	5.83	25.05	25.00	2,671
ภูมิพล+สิริกิติ์	13,663	59	7,013	43	6.77	7.13	36.05	36.00	9,309
แควน้อยฯ	747	80	704	79	0.40	0.79	4.32	4.32	192
ป่าสักชลสิทธิ์	744	77	741	77	1.60	0.18	5.22	5.23	216
รวมทั้งหมด	15,154	61	8,458	47	8.77	8.10	45.59	45.55	9,717

(หน่วย : ล้าน ลบ.ม.)

กนช

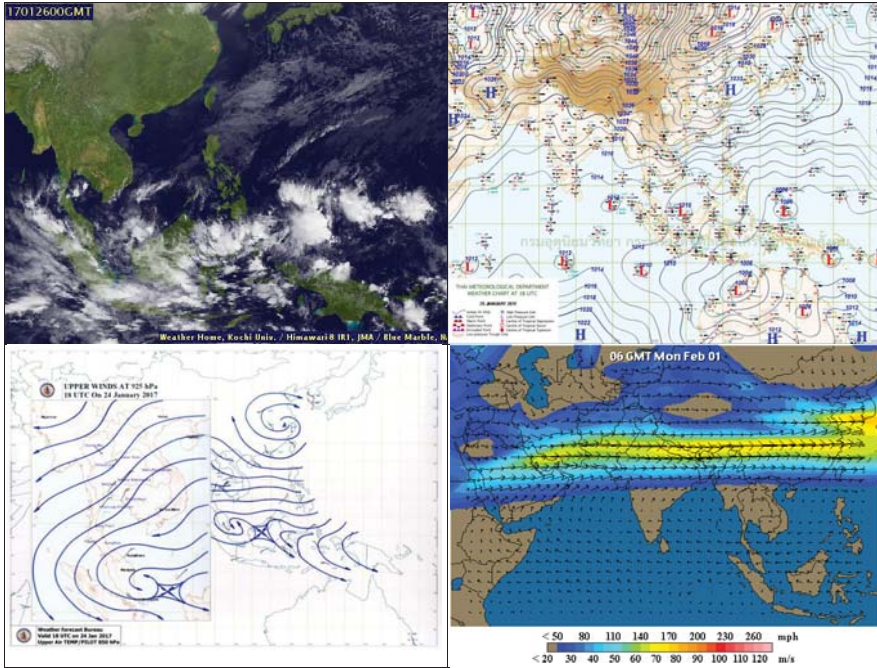
คณะกรรมการทรัพยากรน้ำแห่งชาติ

สถานการณ์ฝน 25 มกราคม 2560



Application : WaterThai

ข้อมูลสภาพอากาศ



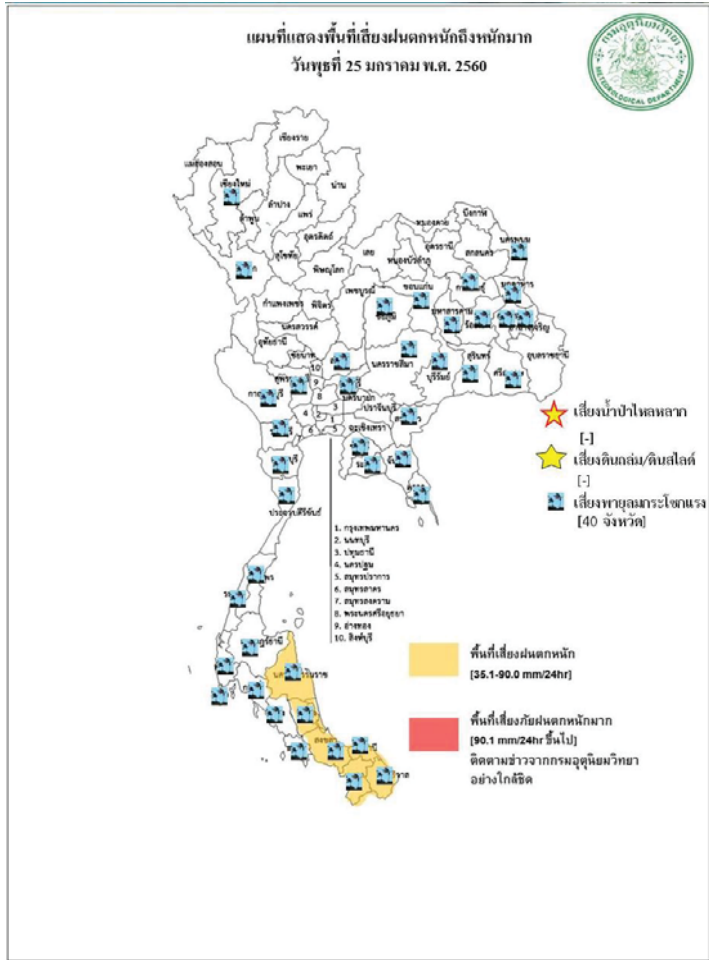
พยากรณ์อากาศ วันที่ 26 มกราคม 2560

พยากรณ์อากาศ 24 ชั่วโมงข้างหน้า ภาคใต้ยังคงมีฝนตกหนักบางพื้นที่โดยเฉพาะจังหวัดนครศรีธรรมราช พัทลุง สงขลา ปัตตานี ยะลา และนราธิวาสอีก 1 วัน ขอให้ประชาชนบริเวณดังกล่าวระวังอันตรายจากฝนตกหนัก ฝนที่ตกสะสม น้ำท่วมฉับพลัน น้ำป่าไหลหลาก และในพื้นที่เสี่ยงภัยขอให้เฝ้าระวังดินโคลนถล่ม และตั้งแต่วันที่ 27 มกราคม 2560 ภาคใต้มีแนวโน้มฝนลดลง สำหรับคลื่นลมบริเวณอ่าวไทยมีกำลังแรง โดยอ่าวไทยตอนล่างตั้งแต่จังหวัดสุราษฎร์ธานีลงไป มีคลื่นสูง 2-3 เมตร ชาวเรือควรเดินเรือด้วยความระมัดระวังเรือเล็กควรงดออกจากฝั่งจนถึงวันที่ 29 มกราคม 2560

ภาค	ลักษณะอากาศวันนี้	คาดหมาย
เหนือ	อากาศเย็นถึงหนาว กับมีหมอกบางในตอนเช้า อุณหภูมิ 15-32 องศาเซลเซียส บริเวณยอดดอยอากาศหนาวถึงหนาวจัด อุณหภูมิ 6-10 องศาเซลเซียส ลมตะวันออกเฉียงใต้ ความเร็ว 10-25 กม./ชม.	อากาศเย็นถึงหนาว ตลอดช่วง และในช่วงวันที่ 27-31 ม.ค. 60 อุณหภูมิจะลดลงอีก 2-4 องศาเซลเซียส อุณหภูมิ 13-31 องศาเซลเซียส บริเวณยอดดอยอากาศหนาวถึงหนาวจัด อุณหภูมิ 4-7 องศาเซลเซียส
ตะวันออกเฉียงเหนือ	อากาศเย็น กับมีหมอกบางในตอนเช้า อุณหภูมิ 17-32 องศาเซลเซียส บริเวณยอดดอยอากาศหนาว อุณหภูมิ 7-14 องศาเซลเซียส	วันที่ 25-26 ม.ค. 60 อากาศเย็นถึงหนาว อุณหภูมิจะสูงขึ้นเล็กน้อยกับมีหมอกในตอนเช้า อุณหภูมิ 15-32 องศาเซลเซียส บริเวณยอดดอยอากาศหนาว อุณหภูมิ 8-12 องศาเซลเซียส วันที่ 27-31 ม.ค. 60 อากาศเย็นถึงหนาว อุณหภูมิจะลดลงอีก 2-3 องศาเซลเซียส หลังจากนั้นอุณหภูมิจะสูงขึ้น อุณหภูมิ 13-33 องศาเซลเซียส
กลาง	อากาศเย็น กับมีหมอกบางในตอนเช้า อุณหภูมิ 19-32 องศาเซลเซียส ลมตะวันออกเฉียงเหนือ ความเร็ว 15-35 กม./ชม.	วันที่ 25-27 ม.ค. 60 อากาศเย็นกับมีหมอกในตอนเช้า ทะเลมีคลื่นสูง 1-2 เมตร ห่างฝั่งคลื่นสูงประมาณ 2 เมตร อุณหภูมิ 21-33 องศาเซลเซียส วันที่ 28-31 ม.ค. 60 อากาศเย็น อุณหภูมิจะลดลงอีก 1-2 องศาเซลเซียส หลังจากนั้นอุณหภูมิจะสูงขึ้น ทะเลมีคลื่นสูงประมาณ 1 เมตร ห่างฝั่งคลื่นสูง 1- 2 เมตร อุณหภูมิต่ำสุด 19-22 องศาเซลเซียส อุณหภูมิสูงสุด 30-33 องศาเซลเซียส
ตะวันออก	อากาศเย็น อุณหภูมิ 20-33 องศาเซลเซียส ทะเลมีคลื่นสูง 1-2 เมตร ห่างฝั่งคลื่นสูงประมาณ 2 เมตร	วันที่ 25-27 ม.ค. 60 อากาศเย็นกับมีหมอกในตอนเช้า ลมตะวันออกเฉียงเหนือ ความเร็ว 15-35 กม./ชม. ทะเลมีคลื่นสูง 1-2 เมตร ห่างฝั่งคลื่นสูงประมาณ 2 เมตร

		อุณหภูมิต่ำ 21-33 องศาเซลเซียส ส่วนในช่วงวันที่ 28-31 ม.ค. 60 อากาศเย็น อุณหภูมิจะลดลงอีก 1-2 องศาเซลเซียส หลังจากนั้น อุณหภูมิจะสูงขึ้น ลมตะวันออกเฉียงเหนือ ความเร็ว 15-30 กม./ชม. ทะเลมีคลื่นสูงประมาณ 1 เมตร ห่างฝั่งคลื่นสูง 1- 2 เมตร อุณหภูมิ 19-33 องศาเซลเซียส
ใต้ (ฝั่งตะวันออก)	มีเมฆมาก กับมีฝนฟ้าคะนอง ร้อยละ 60 ของพื้นที่ และมีฝนตกหนักบางพื้นที่ บริเวณจังหวัดนครศรีธรรมราช พัทลุง สงขลา ปัตตานี ยะลา และนราธิวาส อุณหภูมิ 22-31 องศาเซลเซียส ตั้งแต่จังหวัดชุมพรขึ้นมา: ลมตะวันออกเฉียงเหนือ ความเร็ว 20-35 กม/ชม. ทะเลมีคลื่นสูงประมาณ 2 เมตร ตั้งแต่จังหวัดสุราษฎร์ธานีลงไป: ลมตะวันออกเฉียงเหนือ ความเร็ว 20-40 กม/ชม. ทะเลมีคลื่นสูง 2-3 เมตร บริเวณที่มีฝนฟ้าคะนองคลื่นสูงประมาณ 3 เมตร	วันที่ 25-27 ม.ค. 60 มีฝนฟ้าคะนองร้อยละ 60-70 ของพื้นที่ มีฝนตกหนักบางพื้นที่ ตั้งแต่จังหวัดนครศรีธรรมราชลงไป ตั้งแต่จังหวัดชุมพรขึ้นมา : ลมตะวันออกเฉียงเหนือ ความเร็ว 20-35 กม./ชม. ทะเลมีคลื่นสูงประมาณ 2 เมตร บริเวณที่มีฝนฟ้าคะนองคลื่นสูงมากกว่า 2 เมตร ตั้งแต่จังหวัดสุราษฎร์ธานีลงไป: ลมตะวันออกเฉียงเหนือ ความเร็ว 20-40 กม./ชม. ทะเลมีคลื่นสูง 2-3 เมตร บริเวณที่มีฝนฟ้าคะนองคลื่นสูงมากกว่า 3 เมตร ส่วนในช่วงวันที่ 28-31 ม.ค. 60 มีฝนฟ้าคะนองร้อยละ 20-30 ของพื้นที่ ลมตะวันออกเฉียงเหนือ ความเร็ว 20-35 กม./ชม. ทะเลมีคลื่นสูงประมาณ 2 เมตร บริเวณที่มีฝนฟ้าคะนองคลื่นสูงมากกว่า 2 เมตร อุณหภูมิ 20-31 องศาเซลเซียส
ใต้ (ฝั่งตะวันตก)	มีเมฆเป็นส่วนมาก กับมีฝนฟ้าคะนอง ร้อยละ 40 ของพื้นที่ บริเวณจังหวัดพังงา ภูเก็ต และสตูล อุณหภูมิ 22-31 องศาเซลเซียส ทะเลมีคลื่นสูง 1-2 เมตร	วันที่ 25-27 ม.ค. 60 มีฝนฟ้าคะนองร้อยละ 40-60 ของพื้นที่ กับมีฝนตกหนักบางแห่ง ส่วนในช่วงวันที่ 28-30 ม.ค. 60 มีฝนฟ้าคะนองร้อยละ 10-20 ของพื้นที่ ลม

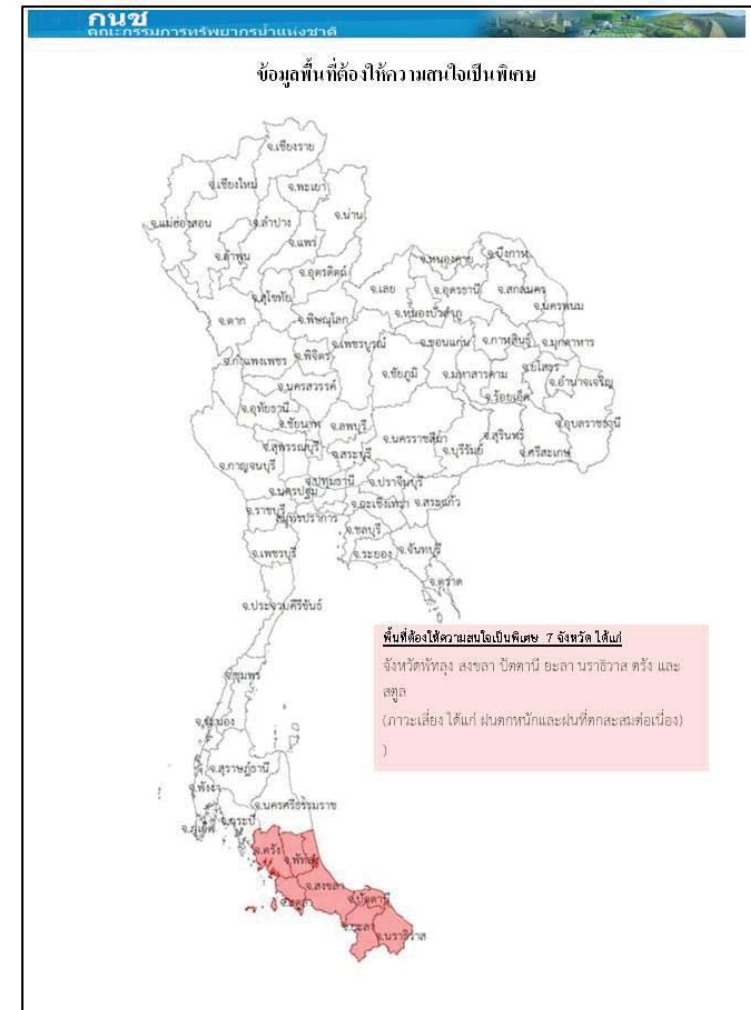
	ห่างฝั่งคลื่นสูงประมาณ 2 เมตร	ตะวันออกเฉียงเหนือ ความเร็ว 20-35 กม./ชม. ทะเลมีคลื่นสูง 1-2 เมตร บริเวณที่มีฝนฟ้าคะนองคลื่นสูงมากกว่า 2 เมตร อุณหภูมิ 22-33 องศาเซลเซียส
กรุงเทพมหานคร	อากาศเย็นกับมีลมแรง อุณหภูมิ 21-32 องศาเซลเซียส	อากาศเย็นกับมีลมแรง อุณหภูมิ 21-32 องศาเซลเซียส



สถานการณ์ความเค็มของน้ำในแม่น้ำเจ้าพระยา วันที่ 26 มกราคม 2560

สถานี	ค่าความเค็ม (g/l)	เทียบกับมาตรฐาน	เทียบกับเมื่อวาน	แนวโน้ม
วัดโพธิ์แดงเหนือ	0.17	อยู่ในมาตรฐานเพื่อการผลิตประปา	ต่ำกว่าเมื่อวาน	ทรงตัว
วัดไผ่ล้อม	0.18	อยู่ในมาตรฐานเพื่อการผลิตประปา	ต่ำกว่าเมื่อวาน	ทรงตัว
สถานีสูบน้ำสำแล	0.18	อยู่ในมาตรฐานเพื่อการผลิตประปา	ต่ำกว่าเมื่อวาน	ทรงตัว
คลองลัดโพธิ์	8.03	ไม่อยู่ในมาตรฐานเพื่อการผลิตประปา	ต่ำกว่าเมื่อวาน	สูงขึ้น
รังสิตไชฟอน	0.18	อยู่ในมาตรฐานเพื่อการผลิตประปา	ต่ำกว่าเมื่อวาน	ทรงตัว
เขื่อนแม่กลอง	0.10	อยู่ในมาตรฐานเพื่อการผลิตประปา	เท่ากับเมื่อวาน	ทรงตัว
ท่าม่วง	0.10	อยู่ในมาตรฐานเพื่อการผลิตประปา	เท่ากับเมื่อวาน	ทรงตัว
คลองประปา กม.54	0.10	อยู่ในมาตรฐานเพื่อการผลิตประปา	เท่ากับเมื่อวาน	ทรงตัว
บางเลน กม.35	0.10	อยู่ในมาตรฐานเพื่อการผลิตประปา	เท่ากับเมื่อวาน	ทรงตัว
คลองประปา กม.14	0.10	อยู่ในมาตรฐานเพื่อการผลิตประปา	เท่ากับเมื่อวาน	ทรงตัว

ตารางเปรียบเทียบสถานการณ์น้ำในแม่น้ำสายหลัก ปี 2560 กับ ปี 2559 (ข้อมูลวันที่ 25 มกราคม 2560)						
สถานี	ที่ตั้ง	ลุ่มน้ำ	ระดับตลิ่ง (ม.)	ระดับน้ำที่วัดได้ (ม.)		ระดับปี 2560 ต่างจาก ปี 2559 (ม.)
				ปี 2559	ปี 2560	
Y.3A	สุโขทัย-สวรรคโลก	ยม	10.5	0.00	0.16	na
W.4A	ตาก - สามเงา	วัง	6.1	0.00	0.72	na
P.7A	กำแพงเพชร - เมือง	ปิง	5.87	0.25	0.51	สูงกว่า 0.26
Y.16	พิษณุโลก - บางระกำ	ยม	7	0.02	1.66	สูงกว่า 1.64
Y.5	พิจิตร - โททะเล	ยม	8.25	1.70	2.16	สูงกว่า 0.46
N.2B	อุตรดิตถ์ - เมือง	น่าน	7.63	0.59	2.29	สูงกว่า 1.7
P.17	นครสวรรค์ - บรรพตพิสัย	ปิง	38.08	34.40	34.54	ต่ำกว่า 0.14
N.67	นครสวรรค์ - ชุมแสง	น่าน	28.3	18.72	20.23	สูงกว่า 1.51
C.2	นครสวรรค์ - เมือง	เจ้าพระยา	26.2	17.39	18.09	สูงกว่า 0.7
C.30	อุทัยธานี - ชุนแก้ว	เจ้าพระยา	108.3	101.64	101.55	ต่ำกว่า 0.09
C.13	ชัยนาท - สรรพยา	เจ้าพระยา	16.34	5.96	5.65	ต่ำกว่า 0.31
S.39	ลพบุรี - ชัยบาดาล	ป่าสัก	52.59	40.18	42.44	สูงกว่า 2.26
C.29A	อยุธยา - บางไทร	เจ้าพระยา	na.	0.04	0.56	สูงกว่า 0.52
แม่น้ำปราจีนบุรี	ปราจีนบุรี - อ.กบินทร์บุรี	ปราจีนบุรี	10.2	na	0.20	na.
หนองคาย อ.เมือง (โขง)	หนองคาย อ.เมือง (โขง)	โขง	12.1	3.2	1.9	na.
นครพนม อ.เมือง (โขง)	นครพนม อ.เมือง (โขง)	โขง	12.3	3.4	2.0	na.



**การปฏิบัติการและการช่วยเหลือผู้ประสบภัยแล้ง ของหน่วยงานต่าง ๆ หน่วยงานทหาร**

การให้ความช่วยเหลือจังหวัดประสบอุทกภัย

**1. นครศรีธรรมราช** การให้ความช่วยเหลือ ศูนย์ปภ.เขต 4 (ประจวบคีรีขันธ์) สนับสนุนเรือท้องแบน 18 ลำ เรือไฟเบอร์กลาส 73 ลำ รถสูบ-ส่งระยะไกล รถสูบน้ำท่วมขัง พร้อม จนท. 22 นาย รถเคลื่อนย้ายผู้ประสบภัย รถ 10 ล้อ ติดตั้ง ปั่นจั่น รถบรรทุกน้ำมัน รถตรวจการ ศูนย์ปภ. เขต 11 (สุราษฎร์ธานี) เรือท้องแบน 31 ลำ เรือพลาสติก 90 ลำ เครื่องยนต์เรือหางยาว 12 เครื่อง รถบรรทุก 4 คัน รถบรรทุกตั้งปั่นจั่น 1 คัน เครื่องสูบน้ำระยะไกล 1 คัน รถเคลื่อนย้ายผู้ประสบภัย 2 คัน รถผลิตน้ำดื่ม รถกู้ภัย รถ 6 ล้อ ติดตั้งปั่นจั่น จนท. 17 คน ศูนย์ปภ.เขต 12 (สงขลา) เรือ 4 ลำ รถลากเรือ 2 คัน เจ้าหน้าที่ 6 นาย ศูนย์ปภ.เขต 16 (ชัยนาท) รถบรรทุก 1 คัน รถบรรทุก เครื่องสูบน้ำระยะไกล 1 คัน เครื่องสูบน้ำระยะไกล 1 เครื่อง รถขนย้ายผู้ประสบภัย 2 คัน รถผลิตน้ำดื่ม 1 คัน รถบรรทุกขนาดใหญ่ 12 คัน ติดตั้งปั่นจั่น 1 คัน รถกู้ภัยเคลื่อนที่เร็ว 1 คัน เรือท้องแบนพร้อมเครื่องยนต์ 5 ลำ เครื่องยนต์เรือ 40 แรงม้า 6 เครื่อง เรือพาย 2 คน พร้อมอุปกรณ์ 20 ลำ ถุงยังชีพ 500 ชุด น้ำดื่ม 5,000 ขวด เจ้าหน้าที่ 16 นาย กองทัพเรือ สนับสนุนเครื่องผลักดันน้ำ 70 เครื่อง (ติดตั้งที่ อ.ชะอวด อ.ปากพนัง) กำลังพล หน่วยงานสาธารณกุศล สาธารณภัย กองบัญชาการปฎิบัติการและบรรเทาสาธารณภัยแห่งชาติ (www.nirapai.com) โทรสาร 0-2241-7450-6 สายด่วนนิรภัย 1784 2 130 นาย กรมชลประทาน เครื่องสูบน้ำ 75 เครื่อง เครื่องผลักดันน้ำ 57 เครื่อง รถแม็คโคร 10 คัน ปกครอง จังหวัด สงข.ปภ.จ. มอบถุงยังชีพ 31,610 ชุด เรือท้องแบน 21 ลำ รถบรรทุกน้ำ 1 คัน อบจ. ถุงยังชีพ 21,000 ชุด

**2. จ.สุราษฎร์ธานี** ความช่วยเหลือ พระเจ้าหลานเธอ พระองค์เจ้าอทิตยาทรกิติคุณ ถุงยังชีพ 1,000 ชุด มูลนิธิอาสาเพื่อนพึ่ง (ภาฯ) ยามยาก จัดตั้งครัวบริเวณหน้าวัดเวียง ม.4 ต.ตลาดไชยา ทำอาหารแจกจ่ายผู้ประสบภัย รวม 49,500 กล่อง มูลนิธิมิราเคิลออฟไลฟ์ฯถุงยังชีพ 500 ชุด มูลนิธิวิภาวดีรังสิต ถุงยังชีพ 250 ชุดกาชาดจังหวัดข้างกล่อง 6,745 กล่องถุงยังชีพ 1,802 ชุดมูลนิธิมุฑิตาจิตข้างกล่อง 122,940 กล่องสงข.ปภ.จ. ถุงยังชีพ 31,760 ชุด น้ำดื่ม 200,000 ขวด ข้าวกล่อง 20,800 กล่อง กปภ. น้ำดื่ม 35,000 ขวด อำเภอ จนท.ตร. อปท. อส. อปพร. ให้การช่วยเหลือ และได้ จัดเจ้าหน้าที่เฝ้าระวังตลอด 24 ชม. ศูนย์ปภ.เขต 2 (สุพรรณบุรี) เครื่องสูบน้ำระยะไกล 2 เครื่อง เรือท้องแบน 2 เครื่อง ศูนย์ปภ.เขต 4 (ประจวบคีรีขันธ์) ศูนย์ปภ.เขต 11 (สุราษฎร์ธานี) สนับสนุน เรือท้องแบนพร้อม เครื่องยนต์ 13 ลำ เครื่องสูบน้ำระยะไกล 2 เครื่อง เครื่องสูบน้ำขนาด 14 นิ้ว 2 เครื่อง รถบรรทุก 2 คัน เจ้าหน้าที่ 2 นาย ถุงยังชีพ 3,850 ชุด มทบ.45 ถุงยังชีพ 2,750 ชุด นพค.46 สนับสนุน

รถบรรทุก เรือท้องแบน พร้อมกำลัง พล รถสูบ-ส่งระยะไกล รถสูบน้ำท่วมขัง รถเคลื่อนย้ายผู้ประสบภัย เรือพาย กองบิน 7 สนับสนุน รถบรรทุก และ เรือท้องแบน พร้อมกำลังพล 50 นายอบจ. ทน.เกาะสมุยขนส่งจังหวัด แนวทางหลวงสงข.เจ้าท่าภูมิภาคสาขาท.ภูธร ภาค 8 ต.ร.อุทรจังหวัด ถุงยังชีพ 500 ชุดตชด.ที่ 416, 417 กก.6 บก.รณ. เชื้อนรัชชประภาถุงยังชีพ 1,200 ชุดวิทยาลัย อาชีวะฯ ข้าวกล่อง 16,000 กล่อง สทกรณจังหวัด ถุงยังชีพ 100 ชุด กองร้อย อส. จังหวัด สสจ. ประชาสัมพันธ์ จังหวัดกองทัพเรือสนับสนุนกำลังพลพร้อมเรือผลักดันน้ำ 26 ลำกรมชลประทานสนับสนุนเครื่องผลักดันน้ำ 10 เครื่อง

**3. จ.พัทลุง** การให้ความช่วยเหลือสมเด็จพระเจ้าอยู่หัวมหาวชิราลงกรณ บดินทรเทพยวรางกูร พระราชทาน ถุงยังชีพ 3,000 ชุด ศูนย์ปภ.เขต 11 (สุราษฎร์ธานี) ศูนย์ปภ.เขต 2 (สุพรรณบุรี) รถผลิตน้ำดื่ม 1 คัน ศูนย์ปภ.เขต 4 (ประจวบคีรีขันธ์) เรือไฟเบอร์ 3 ลำ รถยนต์ 1 คัน เจ้าหน้าที่ 6 นายถุงยังชีพ 14,950 ถุง น้ำดื่ม 9,660 ขวด ข้าวกล่อง 2,000 กล่องศูนย์ปภ.เขต 5 (นครราชสีมา) เรือกู้ภัย 1 ลำ เรือท้องแบน 62 ลำ รถบรรทุกขนย้าย 2 คัน รถผลิตน้ำดื่ม รถสูบ-ส่งระยะไกล รถสูบน้ำท่วมขัง เครื่องยนต์เรือ สงข.ปภ.จ.พัทลุง แจกจ่ายถุงยังชีพ 20,000 ชุด น้ำดื่ม 11,960 ขวด เรือท้องแบน 1 ลำ ยารักษาโรค 105 ชุด ข้าวกล่อง 200 กล่อง กรมชลประทาน เครื่องสูบน้ำ 6 เครื่อง 3 เหล่ากาชาดจังหวัดถุงยังชีพ 2,680 ชุดสภากาชาดไทย 2,000 ชุด นพค.43 น้ำดื่ม 8,400 ขวด นทพ. น้ำดื่ม 19,200 ขวด ศบภ.ช. พัน 401, 402 รล FTS 1 คัน รถบรรทุกหญ้า รถขนถุงยังชีพ กำลังพล 14 นาย ตชด.ที่ 434 รถขนส่ง 1 คัน กำลังพล 10 นาย พมจ. เงิน 10,000 บาท (ประกอบอาหาร) หน่วยงานในสังกัด พม.มอบเงินเยียวยา 111,000 บาท ทม.พัทลุง กระจอบทราย 10,100 ชุด กระจอบ ถุงยังชีพ 12,000 ชุด อบจ.พัทลุง กระจอบทราย 8,400 กระจอบ ถุงยังชีพ 3,250 ชุด เรือท้องแบน 3 ลำ เรือยาง 1 ลำ กำลังพล 10 นาย สงข.เจ้าท่าภูมิภาคสาขา เรือ ท้องแบน 3 ลำ กำลังพล 10 นาย ทน.ภาค 12 รถผลิตน้ำดื่ม 1 คัน ร่วมกับ ทสจ.น้ำดื่ม 10,000 ขวด ม.สงขลา นครินทร์ฯ ถุงยังชีพ 1,200 ชุด ม.ทักษิณ รถบรรทุก 1 คัน ธกส. ถุงยังชีพ 4,850 ชุด สงข.ปศุสัตว์เขต 8 และ ปศุสัตว์จังหวัด แจกเวชภัณฑ์และอาหารสัตว์สสจ. สำนักควบคุมโรคที่ 12 ศูนย์อนามัยที่ 12 ชุดยา 21,500 ชุดและ พาราเซตามอล 3,000 แผง ยารักษาโรคน้ำกัดเท้า 22,450 หลอด กรมสุขภาพจิต รพ.จิตเวชสงขลาฯ จัดทีมเยียวยา จัดใจ วัด-คณะสงฆ์ถุงยังชีพ 3,315 ชุด บ.ไทยเบฟเวอเรจ จก. (มหาชน) น้ำดื่ม 12,000 ขวด บ.มโทรลูบริค แคนท์จก. บริจาคเงิน 10,000 บาท มูลนิธิพัทลุงการกุศล ศูนย์บัญชาการเหตุการณ์จังหวัดพัทลุง เตรียมพร้อมให้การ ช่วยเหลือตลอด 24 ชม. ณทพ.พัทลุง

**4. จ.ยะลา** การให้ความช่วยเหลือ สงข.ปภ.จ. ถุงยังชีพ 250 ชุด เรือท้องแบน 2 ลำ เรือไฟเบอร์กลาส 2 ลำ

สงข. สาธารณสุข มอชยาและเวชภัณฑ์ 257 ชุด อำเภอบ. อปท. รถกู้ภัย 1 คัน เรือไฟเบอร์กลาส 18 ลำ รถกระบะ 1 คัน เลื่อยยนต์ 1 เครื่อง เสื้อชูชีพ 80 ตัว เต็นท์ 12 หลัง ศบภ.พล.ร.15 และหน่วยงานที่เกี่ยวข้อง จัดตั้งเต็นท์รับ ผู้ประสบภัย พร้อมมอบอาหาร น้ำดื่ม ดำเนินติดตั้งเครื่องสูบน้ำเพื่อระบายน้ำอย่างเร่งด่วน 5. จ.สงขลา (16 อ.) ยังมีสถานการณ์ในพื้นที่ 5 อ. (อ.ควนเนียงกระแสน้ำจืดทศกษทิงพระ ระเบิด) 15 ต. 82 ม. ประชาชนได้รับผลกระทบ 8,880 ครัวเรือน 26,715 คน เสียชีวิต 8 ราย ถนน 354 จุด สะพาน/คอสะพาน 12 แห่ง ท่าบม 1 แห่ง ฝ่าย 1 แห่ง วัด 10 แห่ง โรงเรียน 14 แห่ง สถานที่ราชการ 4 แห่ง ท่อระบายน้ำ 31 แห่ง การให้ความช่วยเหลือ สงข.ปภ.จ. อำเภอบ.ศบภ.มทบ.42 ศบภ.พล.ร.5 ศบภ.บ.น.56 ทหารเรือภาคที่ 2 สนับสนุน รถกู้ภัย 12 คัน เรือท้องแบน 10 ลำ รถน้ำและเครื่องสูบน้ำ 15 เครื่อง ถุงยังชีพ 1,160 น้ำดื่ม 700 ขวด ยารักษาโรค 872 ชุด กรมชลประทาน เครื่องสูบน้ำ 6 เครื่อง จนท.ตร. แขวงทางหลวงสงขลา แขวงทางหลวงชนบท สงขลา อปท. อส. อปพร. เร่งเข้าสำรวจความเสียหาย พร้อมได้จัดเจ้าหน้าที่เฝ้าระวังตลอด 24 ชม

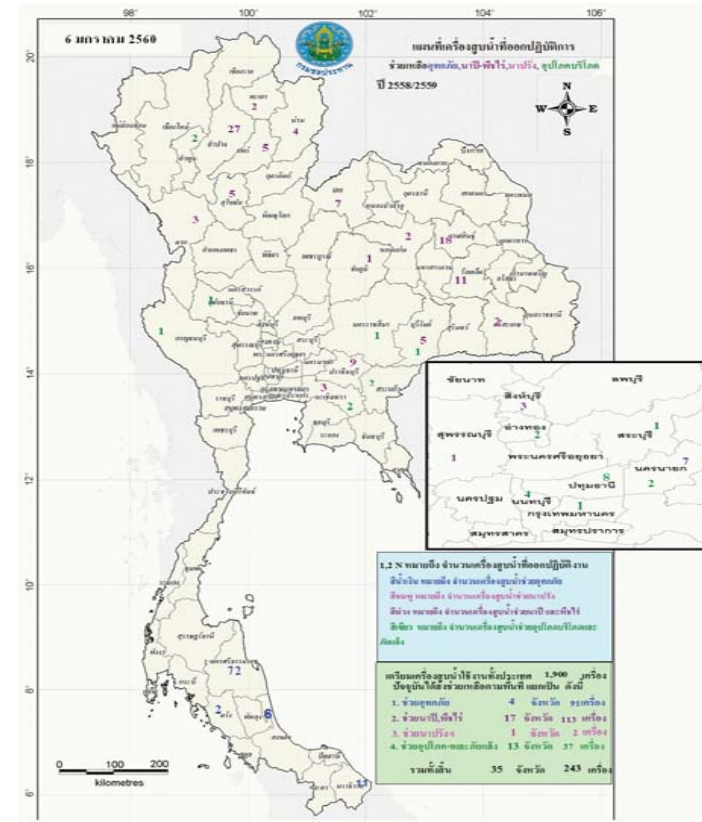
6. จ.ปัตตานี(12 อ.) ยังมีสถานการณ์ในพื้นที่ 7 อ. (อ.ทุ่งยางแดง มายอ แม่ลาน ปะนาเระ สายบุรี ไม้แก่น โคกโพธิ์) 44 ต. 175 ม. 6 ชุมชน ประชาชนได้รับผลกระทบ 5,657 ครัวเรือน 15,897 คน อพยพ ประชาชน 17 คน ตั้งเต็นท์บนถนนบริเวณบ้านแซนท้าว ต.เกาะจัน อ.มายอ การให้ความช่วยเหลือ สงข.ปภ.จ. ศบภ.น.พค.44 ศบภ.มทบ.46 สนับสนุนเรือแม่ไก่ไถเนอร์ 2 ลำ ในพื้นที่อำเภอมายอ และขอรับการสนับสนุนถุงยังชีพไปยัง ศูนย์ ปภ. เขต 12 สงขลา จำนวน 4,000 ถุง 7) จ.นราธิวาส (13 อ.) ยังมีสถานการณ์ในพื้นที่ 13 อ. (อ.เมือง ตากใบ บาเจาะ ยี่งอ ระแงะ รือเสาะ ศรีสาครแว้งสุคีริน สุโหลงโก-ลกสุโหลงปาดิจจะนะเจาะไอร้อง) 66 ต. 408 ม. ประชาชนได้รับผลกระทบ 30,212 ครัวเรือน 111,691 คน การให้ความช่วยเหลือ สงข.ปภ.จ. กองทัพเรือ นำกำลังเจ้าหน้าที่ทหาร หน่วยเฉพาะกิจ 32 เดินทางมอบ ถุงยังชีพ และให้การช่วยเหลือในเบื้องต้น

**กรมทรัพยากรน้ำ**

การช่วยเหลือในการป้องกันและบรรเทาปัญหาอุทกภัยและภัยแล้ง

ในช่วงวันที่ 28 ธันวาคม 2559 – 4 มกราคม 2560

- 1.1 พื้นที่ อปท.ท่าม่วงแนว อ.แวงน้อย จ.ขอนแก่น ติดตั้งเครื่องสูบน้ำขนาด10 นิ้ว จำนวน 1 เครื่อง
- สูบลำร่องน้ำเพื่อการประปา 1.2 พื้นที่ กำนันตำบลโนนทอง อ.แวงใหญ่ จ.ขอนแก่น ติดตั้งเครื่องสูบน้ำขนาด10 นิ้ว จำนวน 1 เครื่อง



**กนข**  
คณะกรรมการทรัพยากรน้ำแห่งชาติ

จังหวัดที่ประกาศการให้ความช่วยเหลือผู้ประสบภัยพิบัติกรณีอุทกภัย(ภัยแล้ง) ตามระเบียบกระทรวงการคลัง ว่าด้วยเงินอุดหนุนราชการเพื่อช่วยเหลือผู้ประสบภัยพิบัติกรณีอุทกภัย พ.ศ.2556 ข้อมูลวันที่ 26 มกราคม 2557-2560



ปี 2557	ปี 2558	ปี 2559	ปี 2560
5 จังหวัด 20 อำเภอ 125 ตำบล 1,163 หมู่บ้าน เปรียบเทียบกับประเทศ 74,963 หมู่บ้าน คิดเป็น 1.55%	8 จังหวัด 30 อำเภอ 198 ตำบล 2,041 หมู่บ้าน เปรียบเทียบกับประเทศ 74,963 หมู่บ้าน คิดเป็น 2.72%	13 จังหวัด 60 อำเภอ 333 ตำบล 3,092 หมู่บ้าน เปรียบเทียบกับประเทศ 74,963 หมู่บ้าน คิดเป็น 4.12%	ไม่มีจังหวัดที่ประกาศการให้ความช่วยเหลือ ผู้ประสบภัยพิบัติกรณีอุทกภัย(ภัยแล้ง)

ที่มาข้อมูล : กรมป้องกันและบรรเทาสาธารณภัย (ปภ.)

**กนข**  
คณะกรรมการทรัพยากรน้ำแห่งชาติ

ข่าวเกี่ยวกับบ้านสี่สีจังหวัด รันทุหมัสปีที่ 26 มกราคม 2560

- ❖ **กรมป้องกันและบรรเทาสาธารณภัย (ปภ.)** - สถานการณ์น้ำท่วมในเขตเทศบาล เปิดและจัดการแก้มลิงในพื้นที่ภาคใต้ ยังคงมีสถานการณ์อุทกภัย 7 จังหวัด ประกอบด้วย นครศรีธรรมราช สุราษฎร์ธานี นราธิวาส ยะลา พังงู สงขลา และปัตตานี รวม 35 อำเภอ 200 ตำบล 1,113 หมู่บ้าน ประชาชนได้รับผลกระทบ 108,847ครัวเรือน สถาบันสารสนเทศทรัพยากรน้ำและการเกษตร ทบว่า ในช่วงวันที่ 25-27 มค. จะมีฝนตกต่อเนื่องในพื้นที่ภาคใต้ตอนล่าง โดยในวันที่ 25 มค. ฝนจะตกหนักในพื้นที่ อากาศเย็นจัด สุราษฎร์ธานี และ อนุบ่พิทักษ์ นครศรีธรรมราช ส่วนในช่วงวันที่ 26-27 มค. จะมีฝนตกหนัก และกระจายตัวในบริเวณกว้าง โดยเฉพาะบริเวณจังหวัดสุราษฎร์ธานี นครศรีธรรมราช พังงู สงขลา ระนอง พังงา กระบี่ ตรัง และสตูล **INNEWS**
- ❖ **ปัตตานี** - สถานการณ์น้ำท่วมในพื้นที่บ้านจาก ตะกูโบ๊ะ อ.เมือง จ.ปัตตานี ล้ำสุดขณะระดับน้ำยังคงท่วมขังบ้านเรือนประชาชน และพื้นที่ทางการเกษตร รวมถึงถนนทุกสาย ทำให้หมู่บ้านถูกตัดขาด ชาวบ้านต้องขี่เรือในการเข้าออกพื้นที่ ด้านนายไพฑูริ นิชเม็กว นายอำเภอเมืองปัตตานี กล่าวว่า จากกรณีการเกิดเหตุการน้ำท่วมหลายครั้งที่ผ่านมา เบื้องต้นมีแผนที่จะเสนอว่า จะสร้างกำแพงกันน้ำปัตตานี ทั้ง 2 มีของแม่น้ำ คาดว่าจะใช้งบประมาณกว่า 100 ล้านบาท
- ❖ **นราธิวาส** - สถานการณ์อุทกภัยในพื้นที่ว่า ขณะนี้เริ่มมีขึ้นฝนตกน้อยลงกว่าเดิม ทำให้เกือบทุกพื้นที่เข้าสู่ภาวะปกติ มีเพียงพื้นที่ บ้านโคกสะตอ บ้านโคกบาศลี และบ้านท่าแพ ในหมู่ 7 บ้านปิงเหล ตำบลสุไหงปาดี อำเภอสุไหงปาดี ที่ยังประสบปัญหา น้ำท่วมซึ่งมีประชากรประมาณ 400 คน ถูกตัดขาดไม่สามารถเข้าออกบ้านเรือนได้ จึงได้ขอความช่วยเหลือ บางส่วนเคยอยู่ที่บริเวณโรงเรียนราษฎร์รักดี และบนถนนจึงได้มีการ นำถุงซีพี น้ำดื่มและข้าวกล่องไปมอบให้ อย่างต่อเนื่อง ซึ่งน้ำท่วมครั้งนี้เป็นครั้งที่ 4 **INNEWS**
- ❖ **นครศรีธรรมราช** - สถานการณ์น้ำท่วมในเขตเทศบาล นครศรีธรรมราชที่น้ำท่วมขังไม่ต่ำกว่า 2 เมตรโดยส่วนใหญ่ยังเป็นปัญหาที่เกิดขึ้นพื้นที่ลุ่มน้ำปากพอง ปัจจุบันมีปริมาณน้ำ 551 ล้านลบม. จึงส่งผลกระทบต่อภาคใต้ประมาณ 10-30 ซม. ปัจจัยหลักที่ทำให้ระบายน้ำออกสู่ทะเลช้า เนื่องจากมีฝนตกต่อเนื่อง ประกอบกับน้ำทะเลหนุน **INNEWS**
- ❖ **ตรัง** - นำจาก อ.รัษฎา จ.ตรัง อ.ทุ่งสง จ.นครศรีธรรมราช ยังคงเหลือเข้าท่วมพื้นที่ หนองตอตุ๊ด อ.เมือง ตามช่องพื้นที่น้ำที่ไหล ทำให้ประชาชนได้รับความเดือดร้อนเพิ่มขึ้นกว่า 1,000 ครัวเรือน เนื่องจากระดับน้ำยังเพิ่มสูงขึ้นอย่างต่อเนื่องและรวดเร็ว โดยระดับน้ำสูง 1.5-3 เมตรที่ถนนสายนาทอต่าง-บ้านหลังคา หมู่ที่ 2 บริเวณน้ำไหลตื้นผ่านบนถนนลาดเป็นช่วงๆ ระดับน้ำสูงประมาณ 10 - 30 ซม. และยังคงเพิ่มสูงขึ้นอย่างต่อเนื่อง **ณัฐน**
- ❖ **พัทลุง** - น้ำที่ไหลจากเทือกเขาบรรทัดซึ่งไหลลงท่วมพื้นที่ริมทะเลสาบสงขลา และมีน้ำทะเลหนุน ทำให้น้ำท่วมขังตลอดแนวทะเลสาบใน 5 อำเภอ โดยเฉพาะบริเวณลุ่มน้ำคลองปากปะทะ ขณะนางอุง อ.ควนขนุน ระดับน้ำยังเพิ่มสูงขึ้นเล็กน้อย เนื่องจากคลื่นน้ำจากเทือกเขาบรรทัดบวกกับน้ำในทุ่งและน้ำในห้วยคลองเป็นระยะ ได้เริ่มขุดตมขุดเพื่อออกสู่ทะเลสาบ แต่ไม่สามารถระบายลงสู่ทะเลได้ เนื่องจากน้ำทะเลมีระดับสูงขึ้นกับ **INNEWS**
- ❖ **ยะลา** - สมเด็จพระเจ้าอยู่หัวมหาวชิราลงกรณ บดินทรเทพยวรางกูร ทรงพระกรุณาโปรดเกล้าฯ ให้ พล.อ.ธีรชัย นาคพานิช องคมนตรี เป็นผู้แทนพระองค์ในการนำถุงยังชีพพระราชทาน จำนวน 600 ชุด มอบแก่ราษฎรที่ได้รับผลกระทบจากอุทกภัยในพื้นที่ ยะลา เพื่อบรรเทาความเดือดร้อนแก่ราษฎร หลังจากได้รับผลกระทบจากน้ำท่วม โดยมีแม่ทัพภาคที่ 4 มวยยะลา ผบ.กองยะลา และราษฎรที่ประสบอุทกภัย เข้ารับถุงยังชีพพระราชทาน **INNEWS**

■ ชาวตำบล 5 ชาว ■ ชาวตำบล 1 ชาว



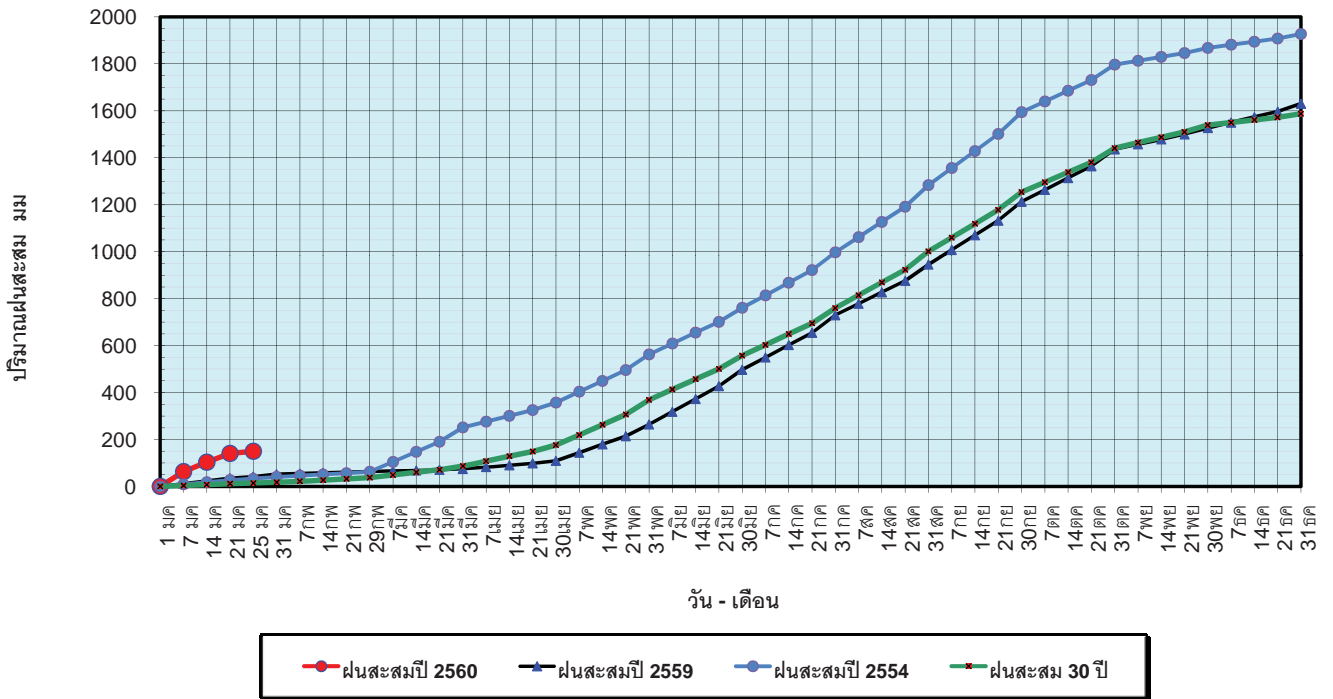
# ปริมาณฝนสะสมปี

พ.ศ. ๒๕๕๙ และ ๒๕๖๐

เทียบค่าเฉลี่ย ๓๐ ปี

วันที่ 25 มกราคม 2560  
 ฝน30ปี = 13.71 มม. (สะสมทั้งปี = 1,587.50 มม.)  
 ปี59 = 42.37 มม. (สะสมทั้งปี = 1,630.64 มม.)  
 ปี60 = 150.04 มม.  
 เปรียบเทียบกับ ปี 59 มีค่ามากกว่า 107.67 มม.  
 เปรียบเทียบกับฝนเฉลี่ย 30 ปี มีค่ามากกว่า 136.33 มม.

**ปริมาณฝนสะสมปี 2554-2559-2560 เทียบกับค่าเฉลี่ย 30 ปี**

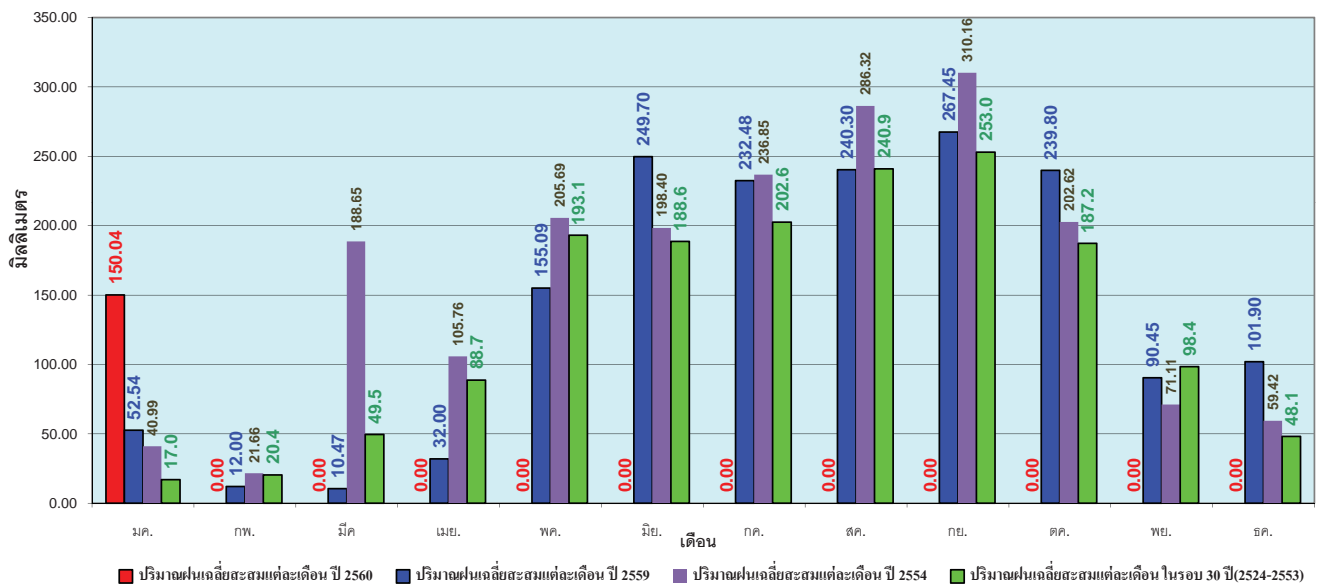


ข้อมูลจากกรมอุตุนิยมวิทยาจำนวน 122  
 สถานีข้อมูลปริมาณฝนสะสมถึง วันที่  
 25 มกราคม 2560

ศูนย์เมขลา ศูนย์ป้องกันวิกฤติน้ำ กรมทรัพยากรน้ำ

วันที่ 25 มกราคม 2560  
 ฝน30ปี = 13.71 มม. (สะสมทั้งปี = 1,587.50 มม.)  
 ปี59 = 42.37 มม. (สะสมทั้งปี = 1,630.64 มม.)  
 ปี60 = 150.04 มม.  
 เปรียบเทียบกับ ปี 59 มีค่ามากกว่า 107.67 มม.  
 เปรียบเทียบกับฝนเฉลี่ย 30 ปี มีค่ามากกว่า 136.33 มม.

**ปริมาณฝนเฉลี่ยรายเดือนของประเทศ**

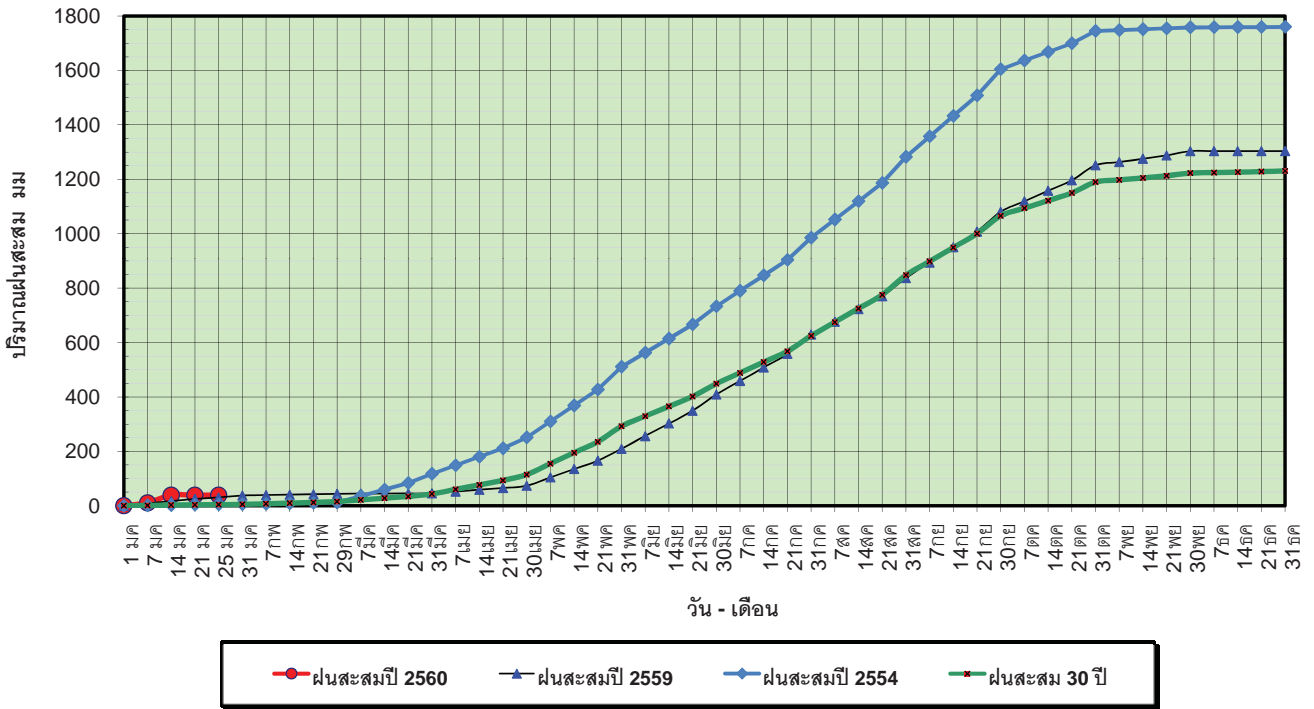


ข้อมูลจากกรมอุตุนิยมวิทยาจำนวน 122  
 สถานีข้อมูลปริมาณฝนสะสมถึง วันที่  
 25 มกราคม 2560

ศูนย์เมขลา ศูนย์ป้องกันวิกฤติน้ำ กรมทรัพยากรน้ำ

วันที่ 25 มกราคม 2560  
 ฝน30ปี = 3.71 มม. (สะสมทั้งปี = 1,230.90 มม.)  
 ปี59 = 30.41 มม. (สะสมทั้งปี = 1,303.93 มม.)  
 ปี60 = 38.73 มม.  
 เปรียบเทียบกับ ปี 59 มีค่ามากกว่า 8.32 มม.  
 เปรียบเทียบกับฝนเฉลี่ย 30 ปี มีค่ามากกว่า 35.02 มม.

### ปริมาณฝนสะสมภาคเหนือ



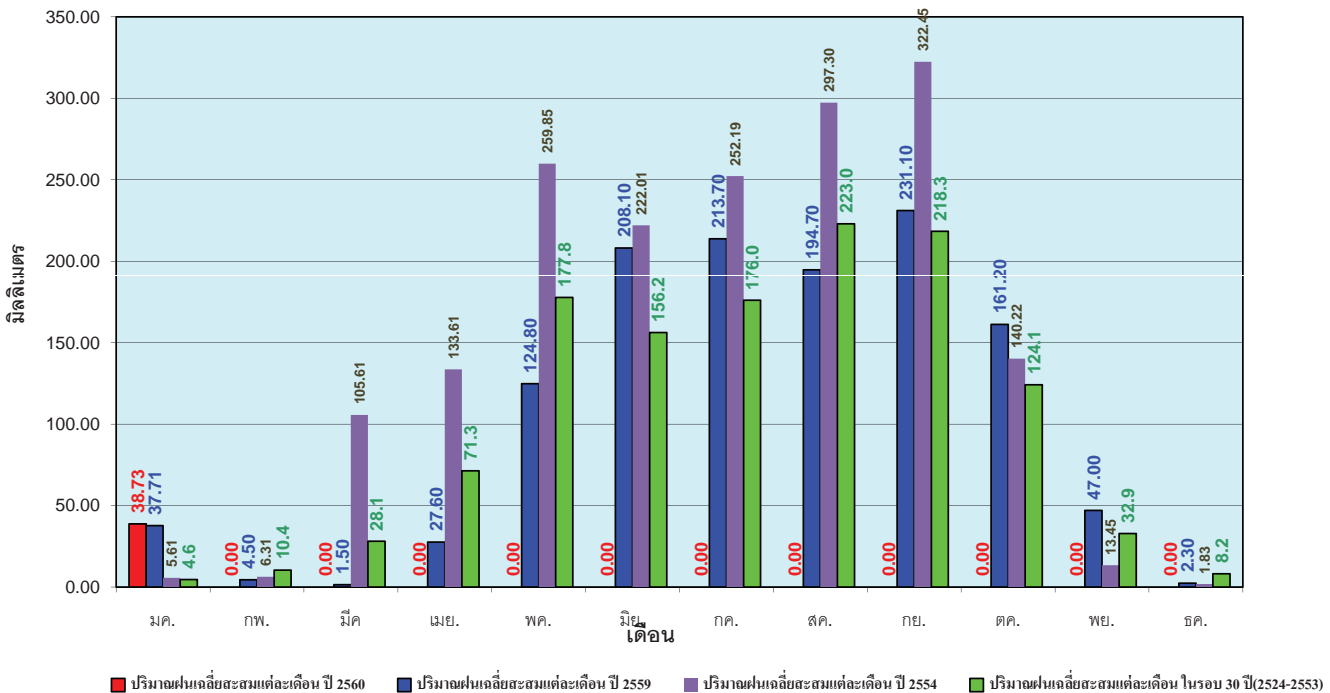
ข้อมูลจากกรมอุตุนิยมวิทยาจำนวน 32  
 สถานีข้อมูลปริมาณฝนสะสมถึง วันที่  
 25 มกราคม 2560



ศูนย์เมขลา ศูนย์ป้องกันวิกฤตด้าน ทรัพยากรน้ำ

วันที่ 25 มกราคม 2560  
 ฝน30ปี = 3.71 มม. (สะสมทั้งปี = 1,230.90 มม.)  
 ปี59 = 30.41 มม. (สะสมทั้งปี = 1,303.93 มม.)  
 ปี60 = 38.73 มม.  
 เปรียบเทียบกับ ปี 59 มีค่ามากกว่า 8.32 มม.  
 เปรียบเทียบกับฝนเฉลี่ย 30 ปี มีค่ามากกว่า 35.02 มม.

### ปริมาณฝนเฉลี่ยสะสมรายเดือน ภาคเหนือ



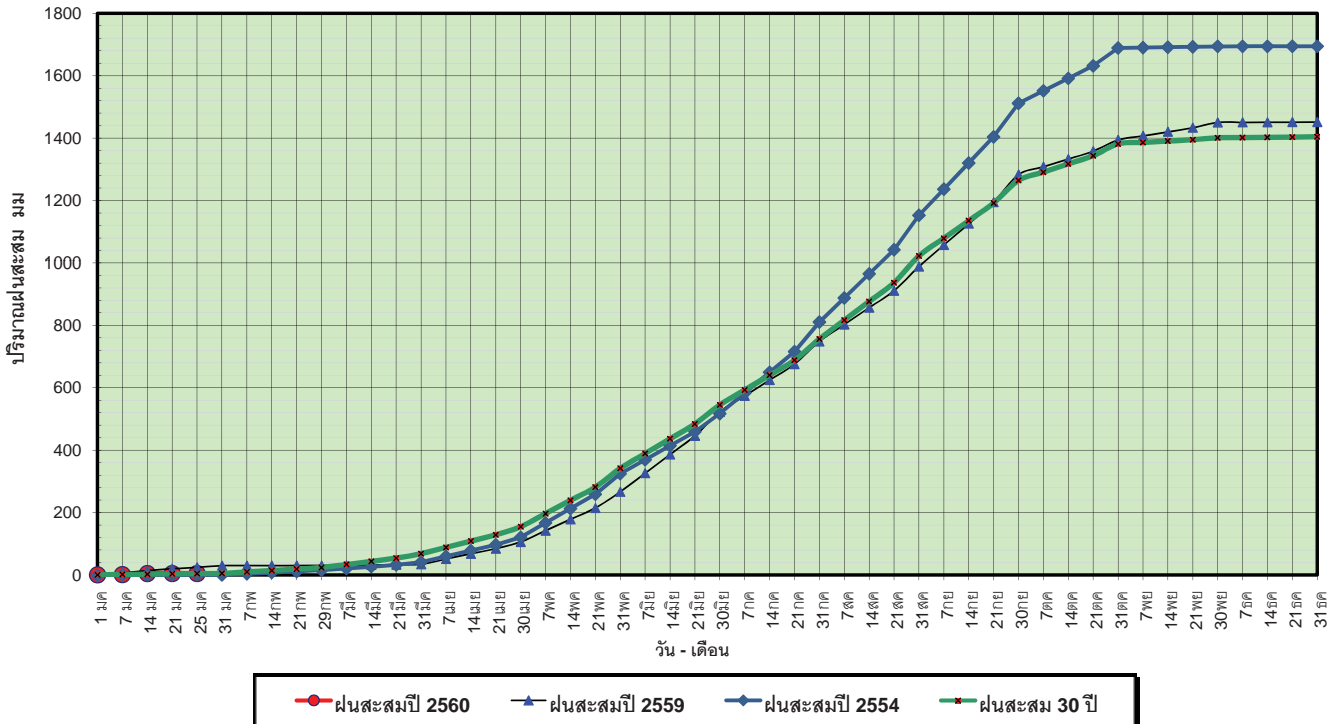
ข้อมูลจากกรมอุตุนิยมวิทยาจำนวน32  
 สถานีข้อมูลปริมาณฝนสะสมถึง วันที่  
 25 มกราคม 2560



ศูนย์เมขลา ศูนย์ป้องกันวิกฤตด้าน ทรัพยากรน้ำ

วันที่ 25 มกราคม 2560  
 ฝน30ปี = 3.87 มม. (สะสมทั้งปี = 1,404.50 มม.)  
 ปี59 = 24.18 มม. (สะสมทั้งปี = 1,451.61 มม.)  
 ปี60 = 4.37 มม.  
 เปรียบเทียบกับ ปี 59 **มีค่าน้อยกว่า** -19.81 มม.  
 เปรียบเทียบกับฝนเฉลี่ย 30 ปี **มีค่ามากกว่า** 0.50 มม.

### ปริมาณฝนสะสมภาคตะวันออกเฉียงเหนือ

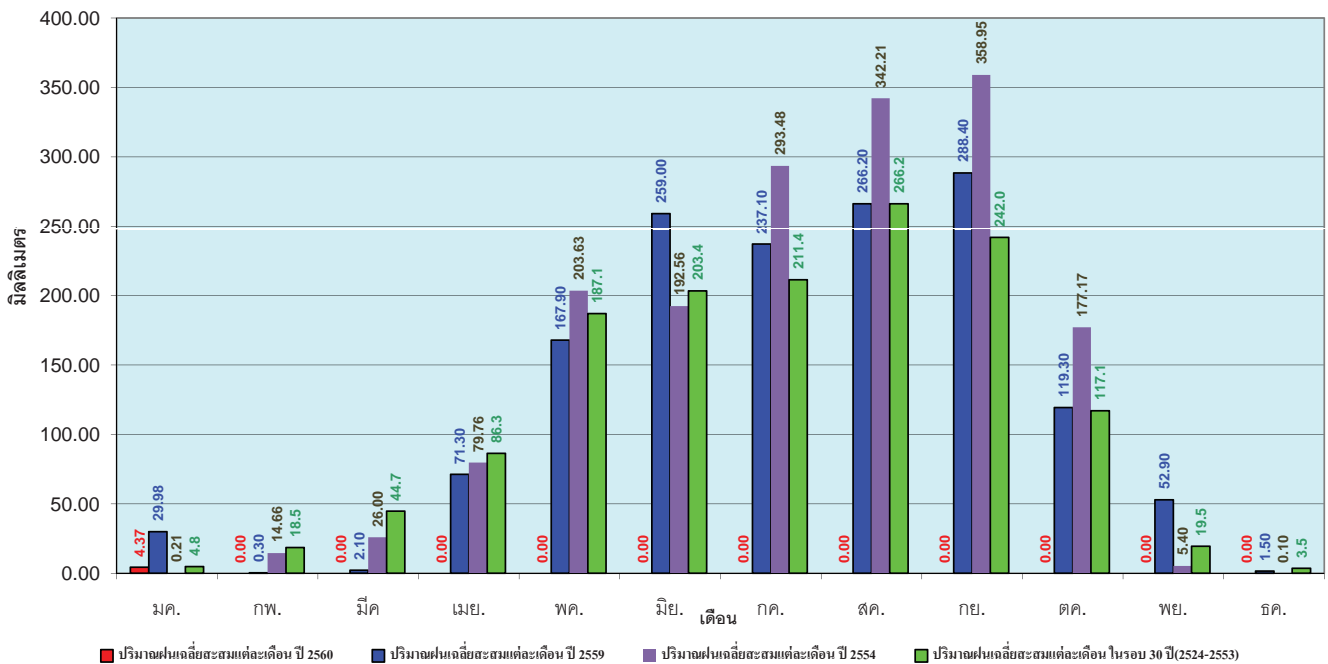


ข้อมูลจากกรมอุตุนิยมวิทยาจำนวน 28 สถานีข้อมูลปริมาณฝนสะสมถึง วันที่ 25 มกราคม 2560

ศูนย์เมฆขลา ศูนย์ป้องกันวิกฤติน้ำ กรมทรัพยากรน้ำ

วันที่ 25 มกราคม 2560  
 ฝน30ปี = 3.87 มม. (สะสมทั้งปี = 1,404.50 มม.)  
 ปี59 = 24.18 มม. (สะสมทั้งปี = 1,451.61 มม.)  
 ปี60 = 4.37 มม.  
 เปรียบเทียบกับ ปี 59 **มีค่าน้อยกว่า** -19.81 มม.  
 เปรียบเทียบกับฝนเฉลี่ย 30 ปี **มีค่ามากกว่า** 0.50 มม.

### ปริมาณฝนเฉลี่ยสะสมรายเดือน ภาคตะวันออกเฉียงเหนือ

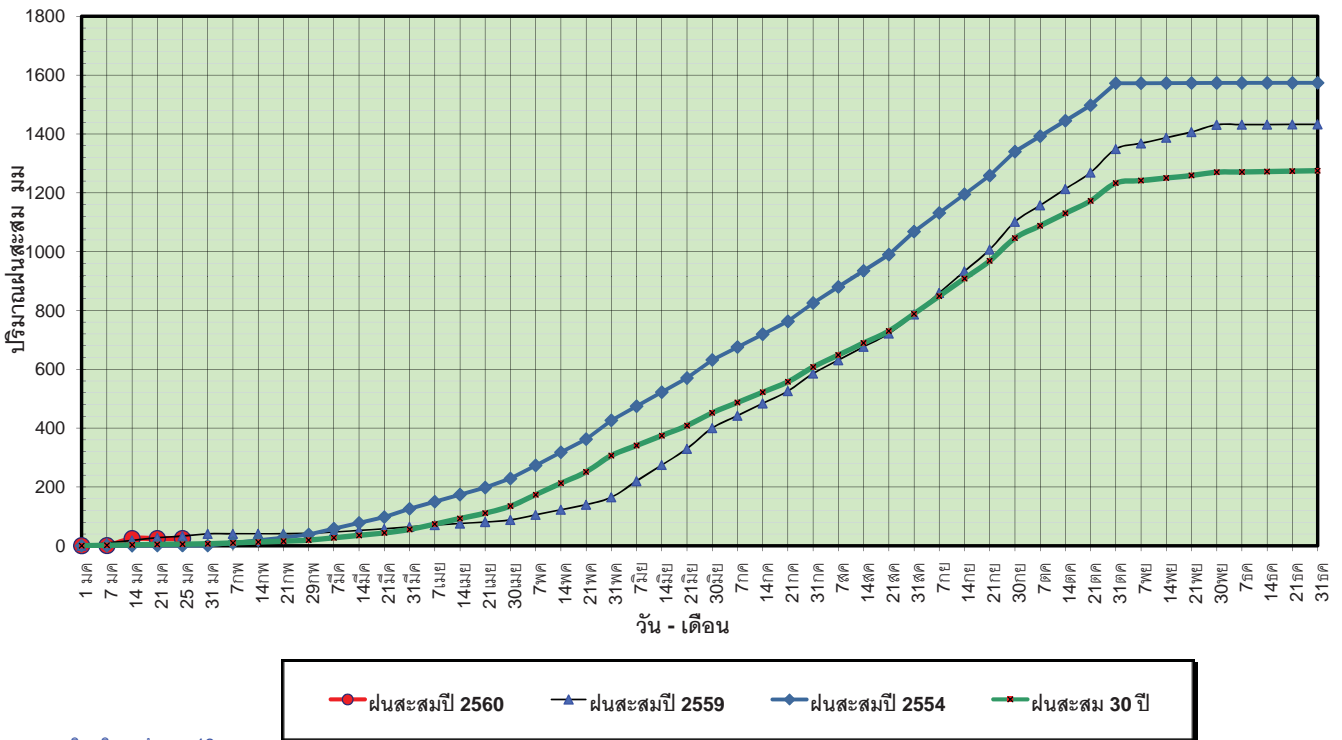


ข้อมูลจากกรมอุตุนิยมวิทยาจำนวน 28 สถานีข้อมูลปริมาณฝนสะสมถึง วันที่ 25 มกราคม 2560

ศูนย์เมฆขลา ศูนย์ป้องกันวิกฤติน้ำ กรมทรัพยากรน้ำ

วันที่ 25 มกราคม 2560  
 ฝน30ปี = 5.40 มม. (สะสมทั้งปี = 1,275.20 มม.)  
 ปี59 = 32.78 มม. (สะสมทั้งปี = 1,432.69 มม.)  
 ปี60 = 24.41 มม.  
 เปรียบเทียบกับปี 59 **มีค่าน้อยกว่า** -8.37 มม.  
 เปรียบเทียบกับฝนเฉลี่ย 30 ปี **มีค่ามากกว่า** 19.00 มม.

### ปริมาณฝนสะสมภาคกลาง



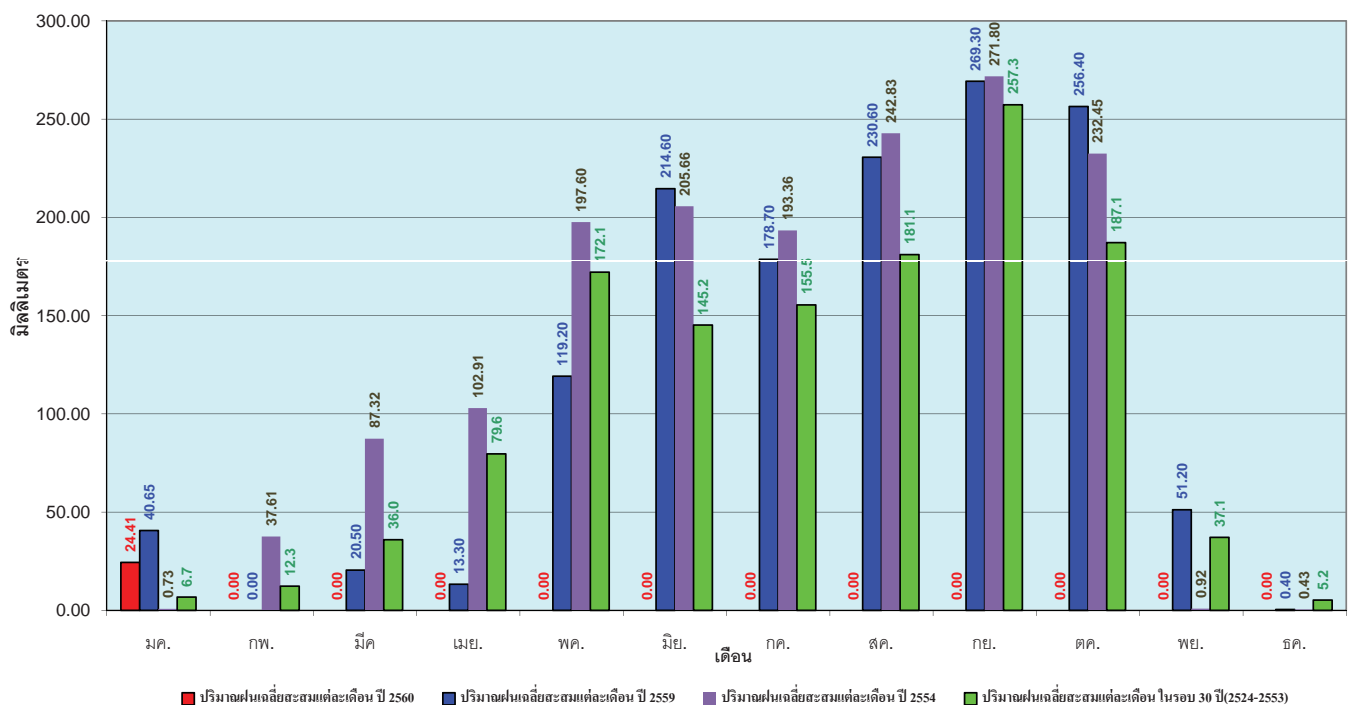
ข้อมูลจากกรมอุตุนิยมวิทยาจำนวน 13  
 สถานีข้อมูลปริมาณฝนสะสมถึง วันที่  
 25 มกราคม 2560



ศูนย์เมขลา ศูนย์ป้องกันวิกฤตการณ์ฯ กรมทรัพยากรน้ำ

วันที่ 25 มกราคม 2560  
 ฝน30ปี = 5.40 มม. (สะสมทั้งปี = 1,275.20 มม.)  
 ปี59 = 32.78 มม. (สะสมทั้งปี = 1,432.69 มม.)  
 ปี60 = 24.41 มม.  
 เปรียบเทียบกับปี 59 **มีค่าน้อยกว่า** -8.37 มม.  
 เปรียบเทียบกับฝนเฉลี่ย 30 ปี **มีค่ามากกว่า** 19.00 มม.

### ปริมาณฝนเฉลี่ยสะสมรายเดือน ภาคกลาง



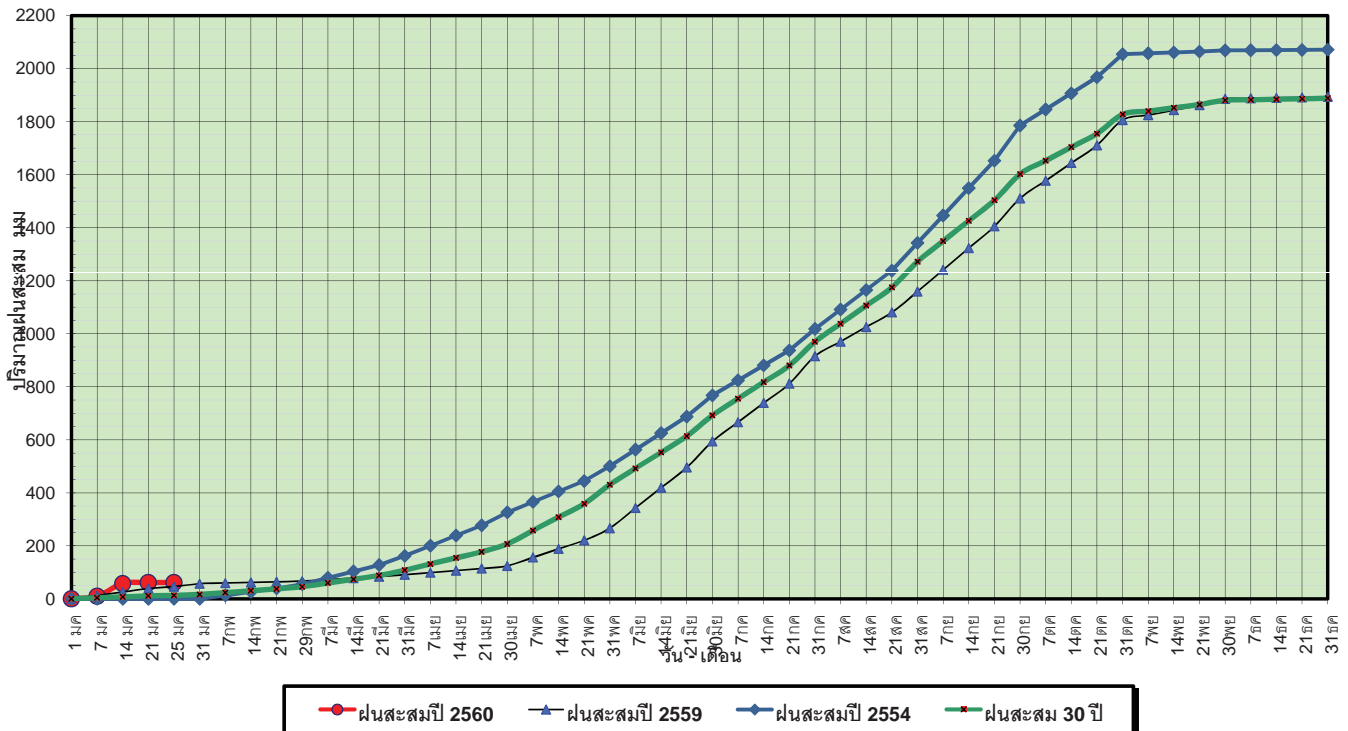
ข้อมูลจากกรมอุตุนิยมวิทยาจำนวน 13  
 สถานีข้อมูลปริมาณฝนสะสมถึง วันที่  
 25 มกราคม 2560



ศูนย์เมขลา ศูนย์ป้องกันวิกฤตการณ์ฯ กรมทรัพยากรน้ำ

วันที่ 25 มกราคม 2560  
 ฝน30ปี = 12.98 มม. (สะสมทั้งปี = 1,888.80 มม.)  
 ปี59 = 46.36 มม. (สะสมทั้งปี = 1,746.74 มม.)  
 ปี60 = 61.47 มม.  
 เปรียบเทียบกับ ปี 59 มีค่ามากกว่า 15.10 มม.  
 เปรียบเทียบกับฝนเฉลี่ย 30 ปี มีค่ามากกว่า 48.48 มม.

### ปริมาณฝนสะสมภาคตะวันออก

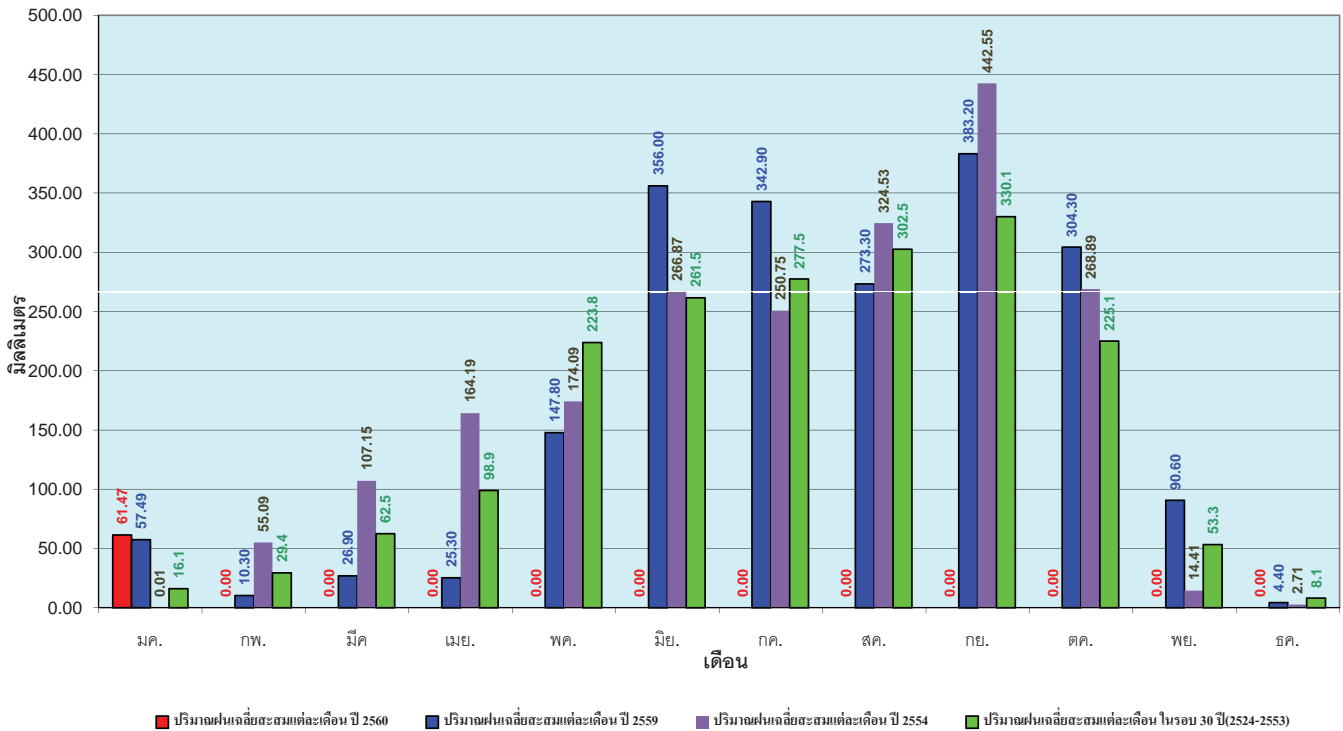


ข้อมูลจากกรมอุตุนิยมวิทยาจำนวน 15 สถานีข้อมูลปริมาณฝนสะสมถึง วันที่ 25 มกราคม 2560

ศูนย์เมขลา ศูนย์ป้องกันวิกฤตน้ำ กรมทรัพยากรน้ำ

วันที่ 25 มกราคม 2560  
 ฝน30ปี = 12.98 มม. (สะสมทั้งปี = 1,888.80 มม.)  
 ปี59 = 46.36 มม. (สะสมทั้งปี = 1,746.74 มม.)  
 ปี60 = 61.47 มม.  
 เปรียบเทียบกับ ปี 59 มีค่ามากกว่า 15.10 มม.  
 เปรียบเทียบกับฝนเฉลี่ย 30 ปี มีค่ามากกว่า 48.48 มม.

### ปริมาณฝนเฉลี่ยสะสมรายเดือน ภาคตะวันออก

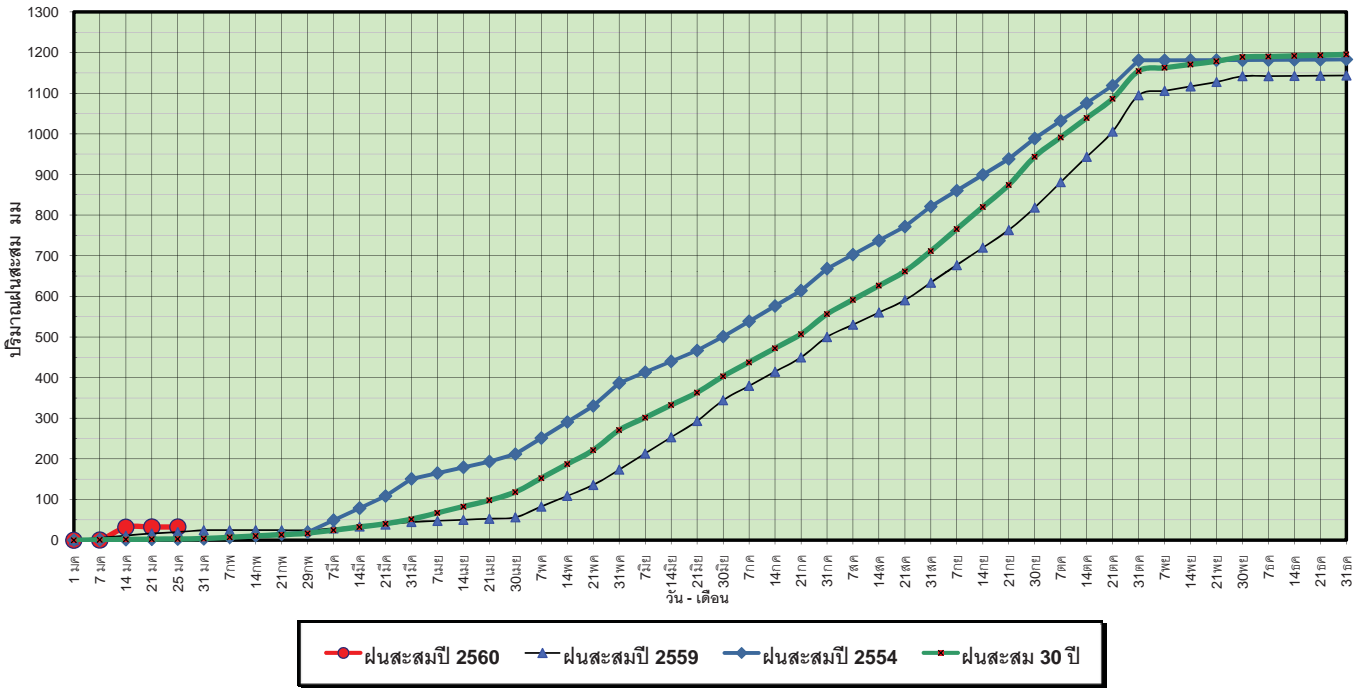


ข้อมูลจากกรมอุตุนิยมวิทยาจำนวน 15 สถานีข้อมูลปริมาณฝนสะสมถึง วันที่ 25 มกราคม 2560

ศูนย์เมขลา ศูนย์ป้องกันวิกฤตน้ำ กรมทรัพยากรน้ำ

วันที่ 25 มกราคม 2560  
 ฝน30ปี = 3.39 มม. (สะสมทั้งปี = 1,195.72 มม.)  
 ปี59 = 19.77 มม. (สะสมทั้งปี = 1,064.92 มม.)  
 ปี60 = 32.56 มม.  
 เปรียบเทียบกับ ปี 59 มีค่ามากกว่า 12.79 มม.  
 เปรียบเทียบกับฝนเฉลี่ย 30 ปี มีค่ามากกว่า 29.17 มม.

### ปริมาณฝนสะสมภาคตะวันตก



ข้อมูลจากกรมอุตุนิยมวิทยาจำนวน 5 สถานีข้อมูลปริมาณฝนสะสมถึง วันที่ 25 มกราคม 2560



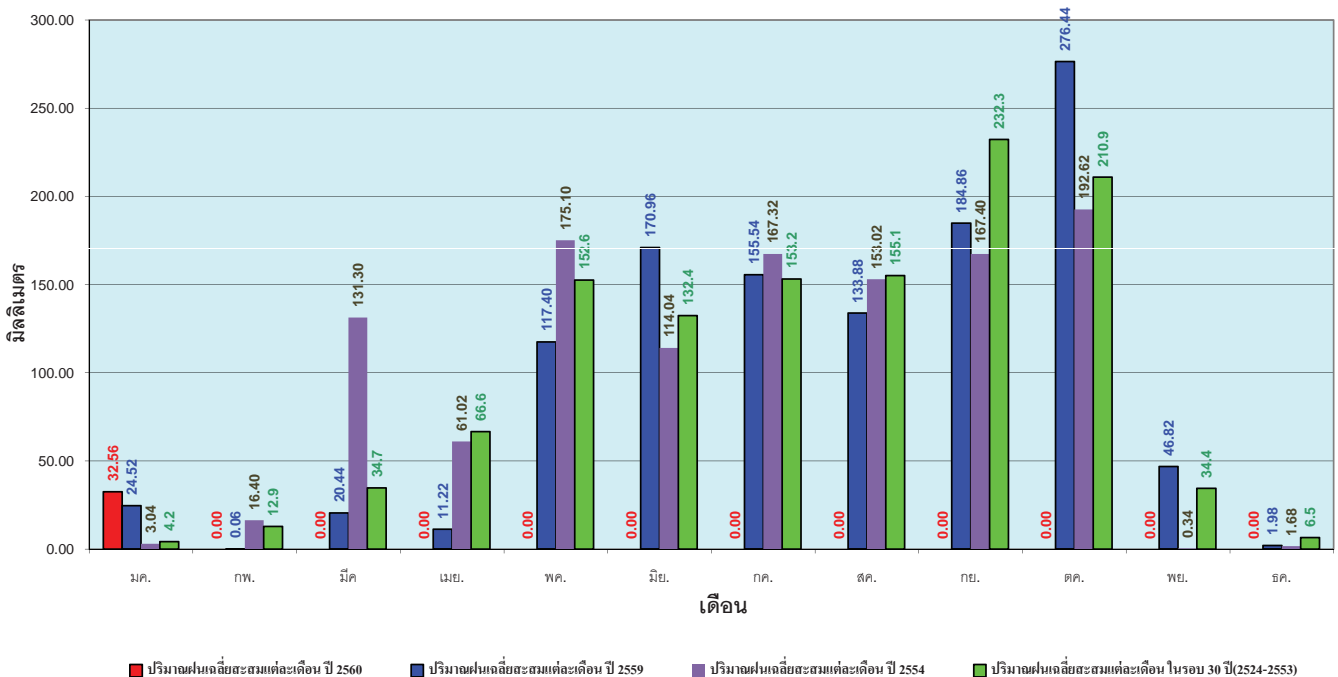
ศูนย์เมขลา



ศูนย์ป้องกันวิกฤติน้ำ กรมทรัพยากรน้ำ

วันที่ 25 มกราคม 2560  
 ฝน30ปี = 3.39 มม. (สะสมทั้งปี = 1,195.72 มม.)  
 ปี59 = 19.77 มม. (สะสมทั้งปี = 1,064.92 มม.)  
 ปี60 = 32.56 มม.  
 เปรียบเทียบกับ ปี 59 มีค่ามากกว่า 12.79 มม.  
 เปรียบเทียบกับฝนเฉลี่ย 30 ปี มีค่ามากกว่า 29.17 มม.

### ปริมาณฝนเฉลี่ยสะสมรายเดือน ภาคตะวันตก



ข้อมูลจากกรมอุตุนิยมวิทยาจำนวน 5 สถานีข้อมูลปริมาณฝนสะสมถึง วันที่ 25 มกราคม 2560



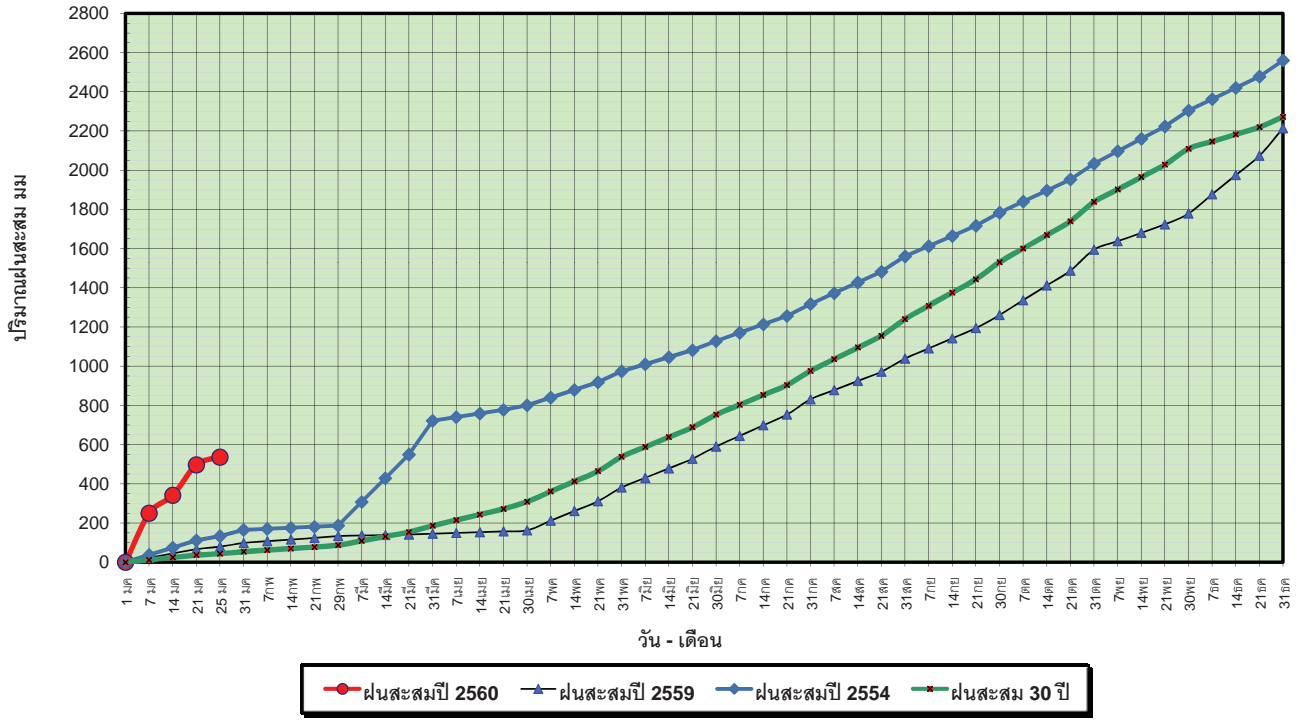
ศูนย์เมขลา



ศูนย์ป้องกันวิกฤติน้ำ กรมทรัพยากรน้ำ

วันที่ 25 มกราคม 2560  
 ฝน30ปี = 43.87 มม. (สะสมทั้งปี = 2,271.55 มม.)  
 ปี59 = 79.27 มม. (สะสมทั้งปี = 2,058.2 มม.)  
 ปี60 = 535.88 มม.  
 เปรียบเทียบกับ ปี 59 มีค่ามากกว่า 456.61 มม.  
 เปรียบเทียบกับฝนเฉลี่ย 30 ปี มีค่ามากกว่า 492.01 มม.

**ปริมาณฝนสะสมภาคใต้**

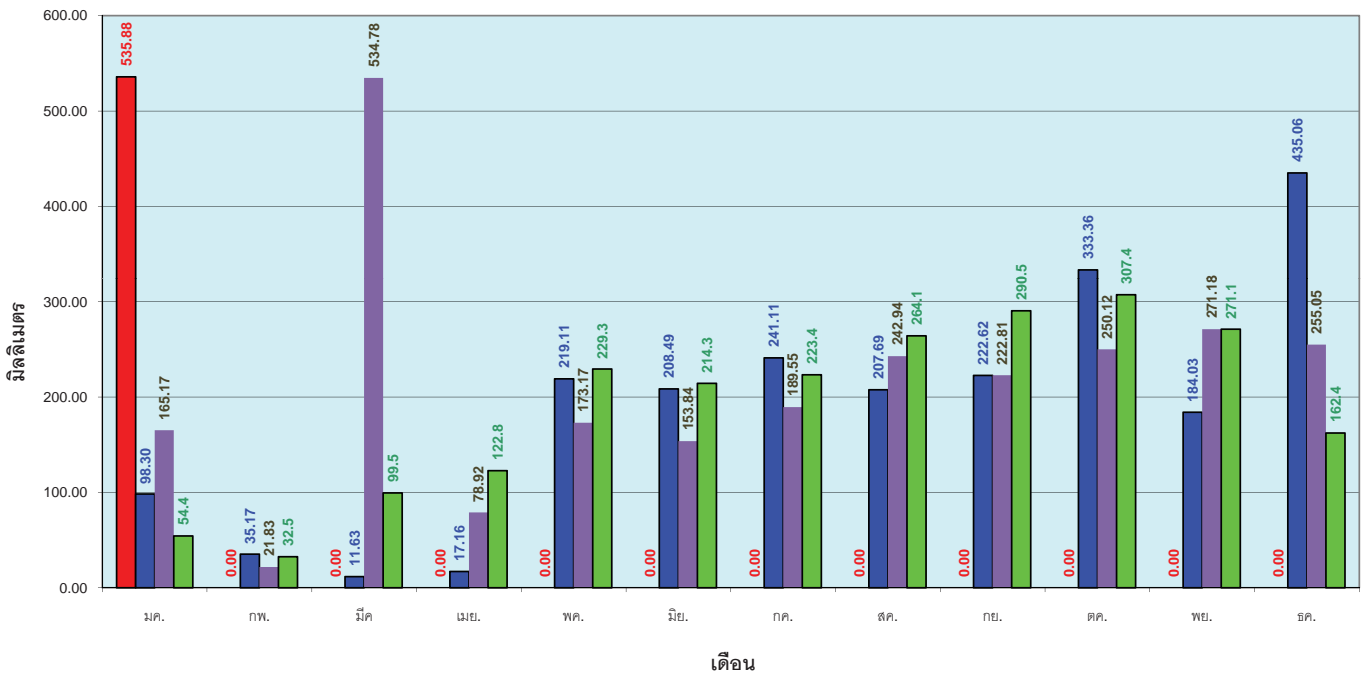


ข้อมูลจากกรมอุตุนิยมวิทยาจำนวน 29  
 สถานีข้อมูลปริมาณฝนสะสมถึง วันที่  
 25 มกราคม 2560

ศูนย์เมฆขลา ศูนย์ป้องกันวิกฤติน้ำ กรมทรัพยากรน้ำ

วันที่ 25 มกราคม 2560  
 ฝน30ปี = 43.87 มม. (สะสมทั้งปี = 2,271.55 มม.)  
 ปี59 = 79.27 มม. (สะสมทั้งปี = 2,058.2 มม.)  
 ปี60 = 535.88 มม.  
 เปรียบเทียบกับ ปี 59 มีค่ามากกว่า 456.61 มม.  
 เปรียบเทียบกับฝนเฉลี่ย 30 ปี มีค่ามากกว่า 492.01 มม.

**ปริมาณฝนเฉลี่ยสะสมรายเดือน ภาคใต้**



ข้อมูลจากกรมอุตุนิยมวิทยาจำนวน 29  
 สถานีข้อมูลปริมาณฝนสะสมถึง วันที่  
 25 มกราคม 2560

ศูนย์เมฆขลา ศูนย์ป้องกันวิกฤติน้ำ กรมทรัพยากรน้ำ



# สถานการณ์น้ำในอ่างเก็บน้ำ ขนาดใหญ่ และขนาดกลาง

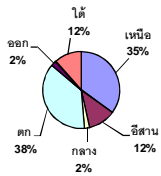
# รายงานสรุปสภาพน้ำในอ่างเก็บน้ำขนาดใหญ่และขนาดกลาง

รายงานสถานการณ์ ณ. วันที่ 26 มกราคม 2560

ปริมาณน้ำในอ่างที่ใช้การได้ในสัปดาห์นี้ + มากกว่า / - น้อยกว่า สัปดาห์ก่อน **404.31** ล้าน ลบ.ม.

สถานการณ์ปริมาณน้ำในอ่างเก็บน้ำที่ใช้ในกิจกรรมท่องเที่ยว มากกว่าปริมาณน้ำไหลเข้าอ่าง เนื่องจากปริมาณน้ำที่ผ่านมา ควรใช้อย่างระมัดระวัง

ปริมาณน้ำรวมทั้งประเทศ  
70,921 ล้าน ลบ.ม. (100%)



เปรียบเทียบปริมาณน้ำรวมทั่วประเทศ ปัจจุบัน

ใน ปี 60 และ ปี 59

วันที่ 26 มกราคม 2560 เท่ากับ

47,856 ล้าน ลบ.ม. หรือ เท่ากับ

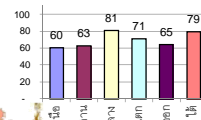
67%

วันที่ 26 มกราคม 2559 เท่ากับ

38,437 ล้าน ลบ.ม. หรือ เท่ากับ

54%

% ปริมาณน้ำรวมแต่ละภาคปัจจุบัน



สรุปสถานการณ์ปริมาณน้ำในอ่าง

คงที่	6	อ่าง
ลดลง	28	อ่าง
เพิ่มขึ้น	4	อ่าง

ภาค	สถานการณ์ปริมาณน้ำในอ่าง				ปริมาณน้ำเปลี่ยนแปลง (ล้าน ม.³)	สถานะ
	ลดลง (แห่ง)	คงที่ (แห่ง)	เพิ่มขึ้น (แห่ง)	รวม (แห่ง)		
ภาคเหนือ	5	2	-	7	-204.00	ปริมาณน้ำในอ่างเก็บน้ำลดลง
ภาคตะวันออกเฉียงเหนือ	9	3	-	12	-148.00	ปริมาณน้ำในอ่างเก็บน้ำลดลง
ภาคกลาง	2	-	1	3	-39.00	ปริมาณน้ำในอ่างเก็บน้ำลดลง
ภาคตะวันตก	2	-	-	2	-92.00	ปริมาณน้ำในอ่างเก็บน้ำลดลง
ภาคตะวันออก	10	-	-	10	-36.31	ปริมาณน้ำในอ่างเก็บน้ำลดลง
ภาคใต้	-	1	3	4	115.00	ปริมาณน้ำในอ่างเก็บน้ำเพิ่มขึ้น
<b>รวมทั้งประเทศ</b>	<b>28</b>	<b>6</b>	<b>4</b>	<b>38</b>	<b>-404.31</b>	<b>ปริมาณน้ำในอ่างเก็บน้ำลดลง</b>

ภาค	อ่างเก็บน้ำ	ความจุที่เก็บกัก (ล้าน ม.³)	ปริมาณน้ำที่ใช้งานได้ (ล้าน ม.³)	ใช้การได้จริง (ล้าน ม.³)	ปริมาณน้ำรวม วันที่ 26 มกราคม 2559 (ล้าน ม.³)	%	ปัจจุบัน วันที่ 26 มกราคม 2560				สัปดาห์ก่อน วันที่ 20 มกราคม 2560				ปริมาณน้ำ + เพิ่มขึ้น / ลดลง (ล้าน ม.³)	สถานการณ์
							ปริมาณน้ำรวม		ปริมาณน้ำใช้การได้จริง		ปริมาณน้ำรวม		ปริมาณน้ำใช้การได้จริง			
							ปริมาณน้ำรวม (ล้าน ม.³)	%	ปริมาณน้ำรวม (ล้าน ม.³)	%	ปริมาณน้ำรวม (ล้าน ม.³)	%	ปริมาณน้ำรวม (ล้าน ม.³)	%		
<b>ภาคเหนือ (7)</b>																
ภูมิพล (2)	ดาด	13,462	3,800	9,662	4,795	36%	6,814	51%	3,014	22%	6,875	51%	3,075	23%	-61.00	ลดลง
สิริกิติ์ (2)	อุดรดิตต์	9,510	2,850	6,660	4,575	48%	6,817	72%	3,967	42%	6,935	73%	4,085	43%	-118.00	ลดลง
แม่กวด	เชียงใหม่	265	12	253	64	24%	180	68%	168	63%	182	69%	170	64%	-2.00	ลดลง
แม่กวด	เชียงใหม่	263	14	249	31	12%	106	40%	92	35%	106	40%	92	35%	-	คงที่
กสิกรรม	ลำปาง	106	3	103	27	25%	97	92%	94	89%	101	95%	98	92%	-4.00	ลดลง
กสิกรรม	ลำปาง	170	6	164	26	15%	160	94%	154	91%	160	94%	154	91%	-	คงที่
แควน้อย	พิษณุโลก	939	43	896	362	39%	743	79%	700	75%	762	81%	719	77%	-19.00	ลดลง
<b>รวมภาคเหนือ</b>	<b>34.85%</b>	<b>24,715</b>	<b>6,728</b>	<b>17,987</b>	<b>9,880</b>	<b>40%</b>	<b>14,917</b>	<b>60%</b>	<b>8,189</b>	<b>33%</b>	<b>15,121</b>	<b>61%</b>	<b>8,393</b>	<b>34%</b>	<b>-204.00</b>	<b>ลดลง</b>
<b>ภาคตะวันออกเฉียงเหนือ (12)</b>																
ห้วยหลวง	อุดรธานี	136	7	129	31	23%	90	66%	83	61%	94	69%	87	64%	-4.00	ลดลง
น้ำอูน	สกลนคร	520	45	475	182	35%	236	45%	191	37%	241	46%	196	38%	-5.00	ลดลง
น้ำพอง (2)	สกลนคร	165	8	157	66	40%	59	36%	51	31%	60	36%	52	32%	-1.00	ลดลง
จุฬารัตน์ (2)	ชัยภูมิ	164	37	127	80	49%	140	85%	103	63%	143	87%	106	65%	-3.00	ลดลง
อุบลรัตน์ (2)	ขอนแก่น	2,431	581	1,850	693	29%	1,875	77%	1,294	53%	1,942	80%	1,361	56%	-67.00	ลดลง
ลำปาว	กาฬสินธุ์	1,980	100	1,880	810	41%	979	49%	879	44%	1,011	51%	911	46%	-32.00	ลดลง
ลำดอง	นครราชสีมา	314	22	292	119	38%	111	35%	89	28%	114	36%	92	29%	-3.00	ลดลง
ลำพระเพลิง	นครราชสีมา	155	1	154	86	55%	70	45%	69	45%	70	45%	69	45%	-	คงที่
มูลบน	นครราชสีมา	141	7	134	47	33%	68	48%	61	43%	69	49%	62	44%	-1.00	ลดลง
ลำน้ำแชะ	นครราชสีมา	275	7	268	92	33%	125	45%	118	43%	125	45%	118	43%	-	คงที่
ลำน้ำรอง	บุรีรัมย์	121	3	118	65	54%	62	51%	59	49%	62	51%	59	49%	-	คงที่
สิรินธร (2)	อุบลราชธานี	1,966	831	1,135	1,274	65%	1,466	75%	635	32%	1,498	76%	667	34%	-32.00	ลดลง
<b>รวมภาคตะวันออกเฉียงเหนือ</b>	<b>11.80%</b>	<b>8,369</b>	<b>1,649</b>	<b>6,720</b>	<b>3,545</b>	<b>42%</b>	<b>5,281</b>	<b>63%</b>	<b>3,632</b>	<b>43%</b>	<b>5,430</b>	<b>65%</b>	<b>3,780</b>	<b>45%</b>	<b>-148.00</b>	<b>ลดลง</b>
<b>ภาคกลาง (3)</b>																
ปัสถุชลสิทธิ์	ลพบุรี	960	3	957	465	48%	738	77%	735	77%	770	80%	767	80%	-32.00	ลดลง
ห้วยเสลา	อุทัยธานี	160	17	143	49	31%	121	76%	104	65%	129	81%	112	70%	-8.00	ลดลง
กระเสียว	สุพรรณบุรี	240	40	200	68	28%	245	102%	205	85%	244	102%	204	85%	1.00	เพิ่มขึ้น
<b>รวมภาคกลาง</b>	<b>1.92%</b>	<b>1,360</b>	<b>60</b>	<b>1,300</b>	<b>582</b>	<b>43%</b>	<b>1,104</b>	<b>81%</b>	<b>1,044</b>	<b>77%</b>	<b>1,143</b>	<b>84%</b>	<b>1,083</b>	<b>80%</b>	<b>-39.00</b>	<b>ลดลง</b>
<b>ภาคตะวันตก (2)</b>																
ศรีนครินทร์ (2)	กาญจนบุรี	17,745	10,265	7,480	12,704	72%	13,511	76%	3,246	18%	13,539	76%	3,274	18%	-28.00	ลดลง
วชิราลงกรณ (2)	กาญจนบุรี	8,860	3,012	5,848	4,947	56%	5,480	62%	2,468	28%	5,544	63%	2,532	29%	-64.00	ลดลง
<b>รวมภาคตะวันตก</b>	<b>37.51%</b>	<b>26,605</b>	<b>13,277</b>	<b>13,328</b>	<b>17,651</b>	<b>66%</b>	<b>18,991</b>	<b>71%</b>	<b>5,714</b>	<b>21%</b>	<b>19,083</b>	<b>72%</b>	<b>5,806</b>	<b>22%</b>	<b>-92.00</b>	<b>ลดลง</b>
<b>ภาคตะวันออก (6+4)</b>																
ขุนด่าน	นครนายก	224	5.00	219	134	60%	162	72%	157	70%	174	78%	169	75%	-12.00	ลดลง
คลองสิียด	ฉะเชิงเทรา	420	30.00	390	164	39%	185	44%	155	37%	195	46%	165	39%	-10.00	ลดลง
บางพระ (3)	ชลบุรี	117	12.00	105	41	35%	89	76%	77	66%	91	78%	79	68%	-2.00	ลดลง
หนองปลาไหล (3)	ระยอง	164	13.75	150	156	95%	112	68%	98	60%	113	69%	99	61%	-1.00	ลดลง
ประแสร์ (3)	ระยอง	295	20.00	275	231	78%	182	62%	162	55%	187	63%	167	57%	-5.00	ลดลง
มาบประชัน (3)	ระยอง	17	0.72	16	11	67%	9	57%	9	53%	10	58%	8.96	54%	-0.23	ลดลง
หนองค้อ (3)	ระยอง	21	1.00	20	7	31%	13	61%	12	56%	13	62%	12.18	57%	-0.21	ลดลง
คลองกราย (3)	ระยอง	79	3.00	76	55	70%	68	86%	65	82%	69	87%	66.22	83%	-1.18	ลดลง
คลองใหญ่ (3)	ระยอง	45	3.00	42	29	64%	26	57%	23	50%	30	65%	26.61	59%	-3.70	ลดลง
นขบดินทรจินดา	ปราจีนบุรี	295	19.00	276	-	0%	236	80%	217	74%	237	80%	218.00	74%	-1.00	ลดลง
<b>รวมภาคตะวันออก</b>	<b>2.37%</b>	<b>1,678</b>	<b>107</b>	<b>1,570</b>	<b>829</b>	<b>49%</b>	<b>1,082</b>	<b>65%</b>	<b>975</b>	<b>58%</b>	<b>1,119</b>	<b>67%</b>	<b>1,011</b>	<b>60%</b>	<b>-36.31</b>	<b>ลดลง</b>
<b>ภาคใต้ (4)</b>																
แก่งกระจาน	เพชรบุรี	710	65	645	303	43%	370	52%	305	43%	370	52%	305	43%	-	คงที่
ปราณบุรี	ประจวบคีรีขันธ์	391	18	373	112	29%	197	50%	179	46%	195	50%	177	45%	2.00	เพิ่มขึ้น
รัชชประภา (2)	สุราษฎร์ธานี	5,639	1,352	4,287	4,520	80%	5,021	89%	3,669	65%	5,009	89%	3,657	65%	12.00	เพิ่มขึ้น
บางกลาง (2)	ยะลา	1,454	276	1,178	1,015	70%	894	61%	618	43%	793	55%	517	36%	101.00	เพิ่มขึ้น
<b>รวมภาคใต้</b>	<b>11.55%</b>	<b>8,194</b>	<b>1,711</b>	<b>6,483</b>	<b>5,950</b>	<b>73%</b>	<b>6,482</b>	<b>79%</b>	<b>4,771</b>	<b>58%</b>	<b>6,367</b>	<b>78%</b>	<b>4,656</b>	<b>57%</b>	<b>115.00</b>	<b>เพิ่มขึ้น</b>
<b>รวมทั้งประเทศ</b>	<b>100%(38)</b>	<b>70,921</b>	<b>23,532</b>	<b>47,388</b>	<b>38,437</b>	<b>54%</b>	<b>47,856</b>	<b>67%</b>	<b>24,325</b>	<b>34%</b>	<b>48,262</b>	<b>68%</b>	<b>24,729</b>	<b>35%</b>	<b>-404.31</b>	<b>ลดลง</b>

ที่มาข้อมูล : ตารางสรุปสภาพน้ำในอ่างเก็บน้ำขนาดใหญ่ทั่วประเทศ และตารางสรุปสภาพน้ำในอ่างเก็บน้ำภาคตะวันออกเฉียงเหนือ กรมชลประทาน

หมายเหตุ :

- 1) อ่างเก็บน้ำขนาดใหญ่ หมายถึง อ่างเก็บน้ำที่มีความจุตั้งแต่ 100 ล้าน ลบ.ม. ขึ้นไป
- 2) เป็นอ่างเก็บน้ำอยู่ในความรับผิดชอบของการไฟฟ้าฝ่ายผลิตแห่งประเทศไทย(10) นอกนั้นอยู่ในความรับผิดชอบของกรมชลประทาน (28)
- 3) เป็นอ่างเก็บน้ำขนาดกลางที่มีความสำคัญต่อการชลประทานและการประปาฯ ของลุ่มน้ำชายฝั่งทะเลตะวันออก
- 4) ที่มา : กรมชลประทาน และการไฟฟ้าฝ่ายผลิตแห่งประเทศไทย
- 5) จังหวัดที่มีอ่างเก็บน้ำขนาดใหญ่มีจำนวน 26 จังหวัด ไม่มี 50 จังหวัด

รศ. นายถียง ระดับแก้ว กิ่งทองอ่าง



ศูนย์เขื่อนลพบุรี



ศูนย์ป้องกันวิกฤติน้ำ กรมทรัพยากรน้ำ

ลำดับของเขื่อนตามความจุ

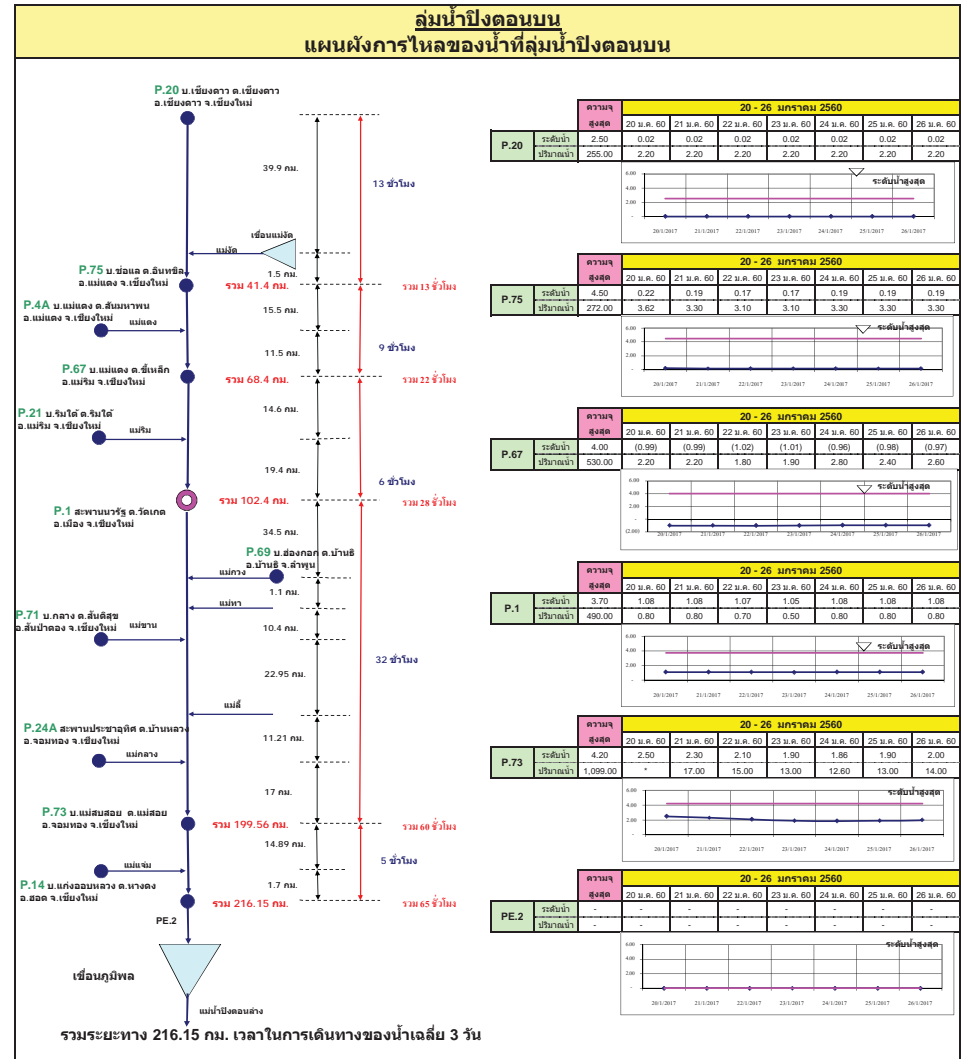
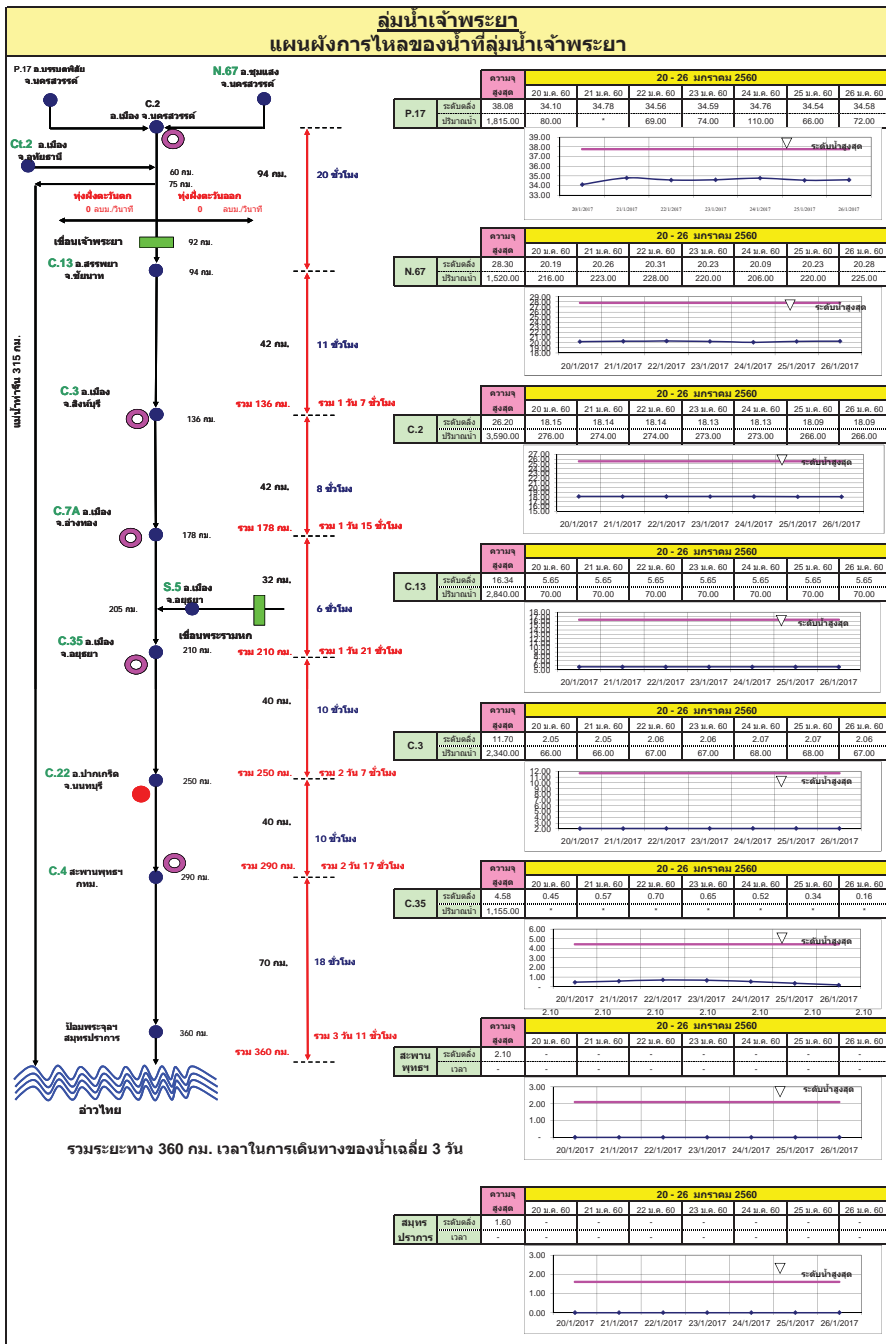
- 1.ศรีนครินทร์ 2.ภูมิพล 3.สิริกิติ์ 4.วชิราลงกรณ 5.รัชชประภา
- 6.อุบลรัตน์ 7.สิรินธร 8.บางกลาง 9.ลำปาว 10.ป่าสัก

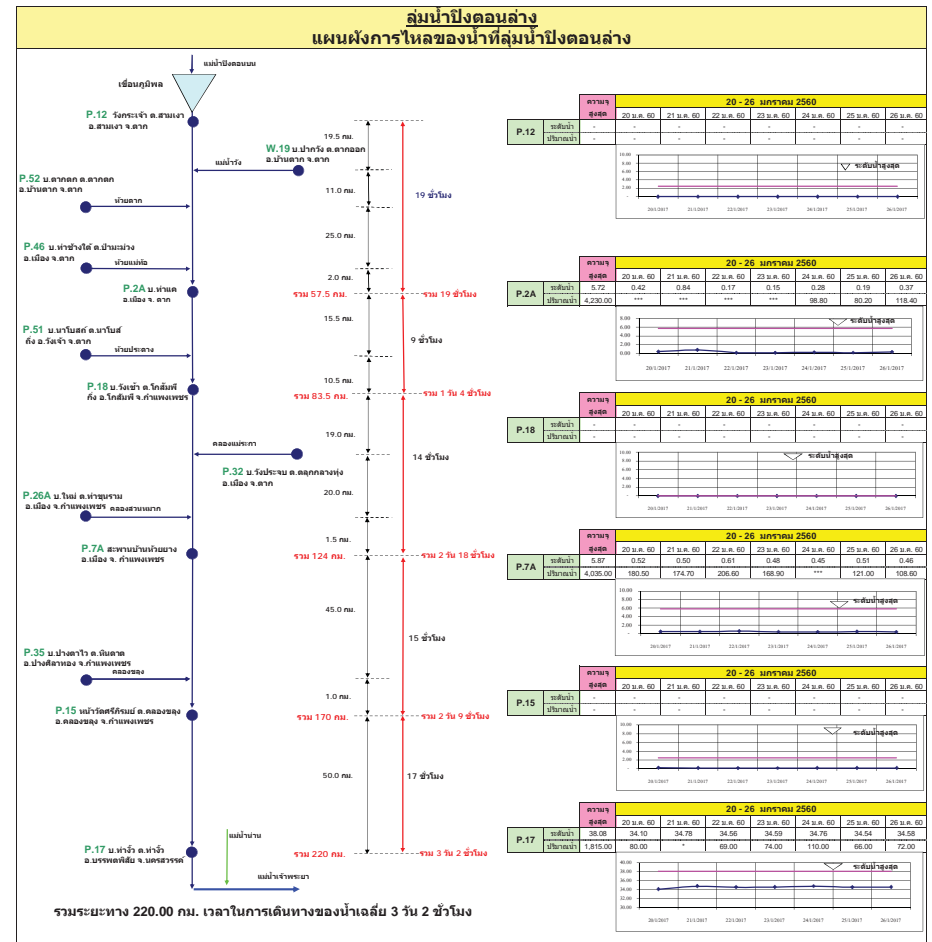
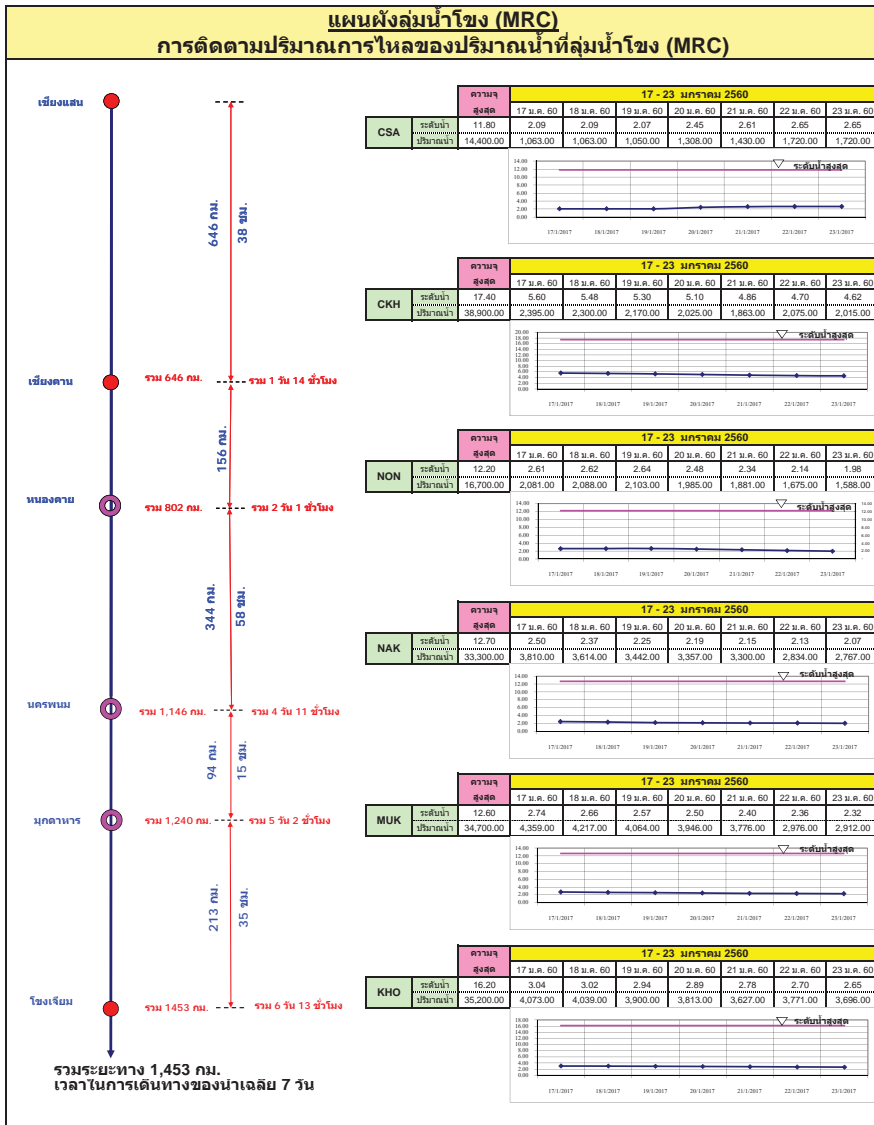
ลำดับของเขื่อนตามปริมาณน้ำใช้การได้

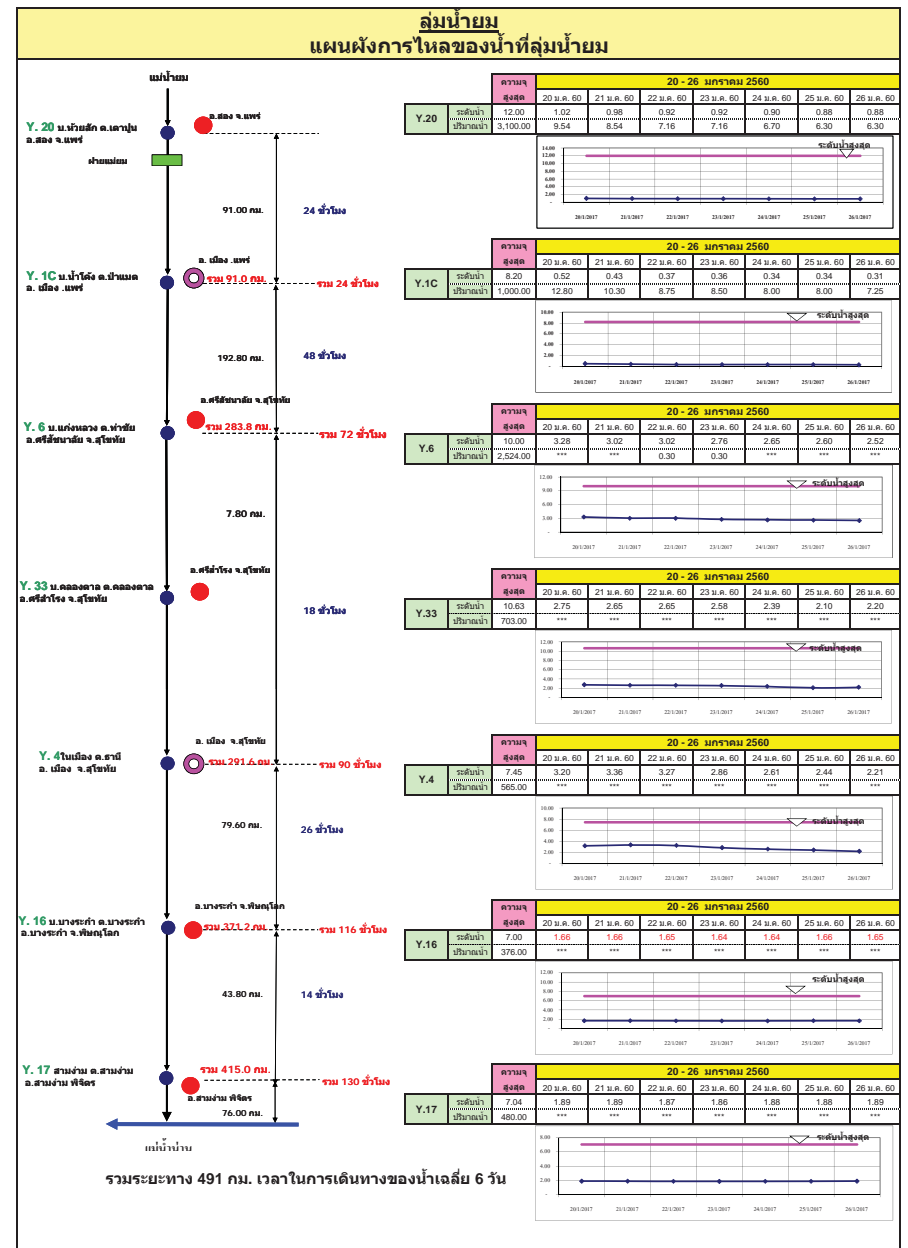
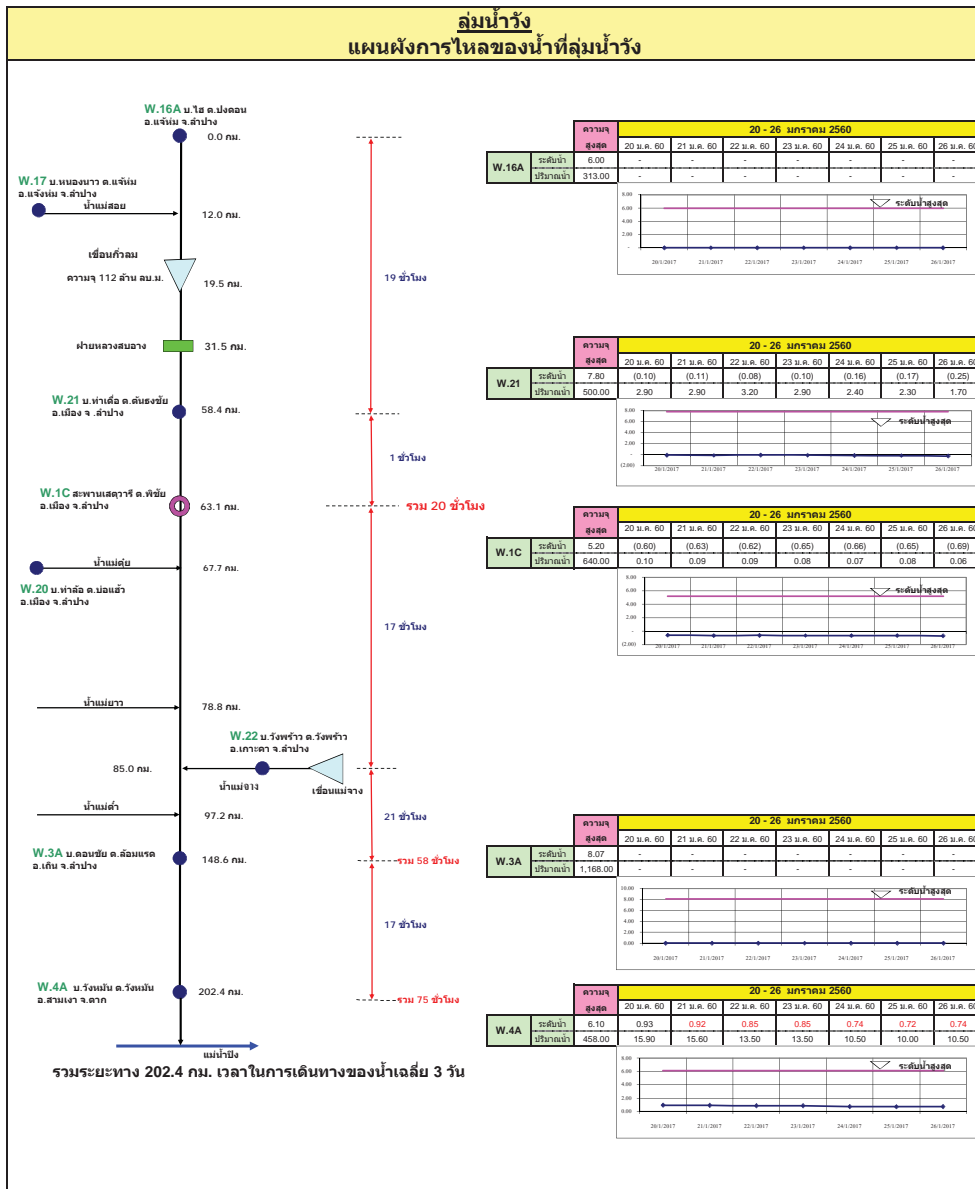
- 1.ภูมิพล 2.ศรีนครินทร์ 3.สิริกิติ์ 4.วชิราลงกรณ 5.รัชชประภา
- 6.ลำปาว 7.อุบลรัตน์ 8.บางกลาง 9.สิรินธร 10.ป่าสัก

# สถานการณ์น้ำในลำน้ำ

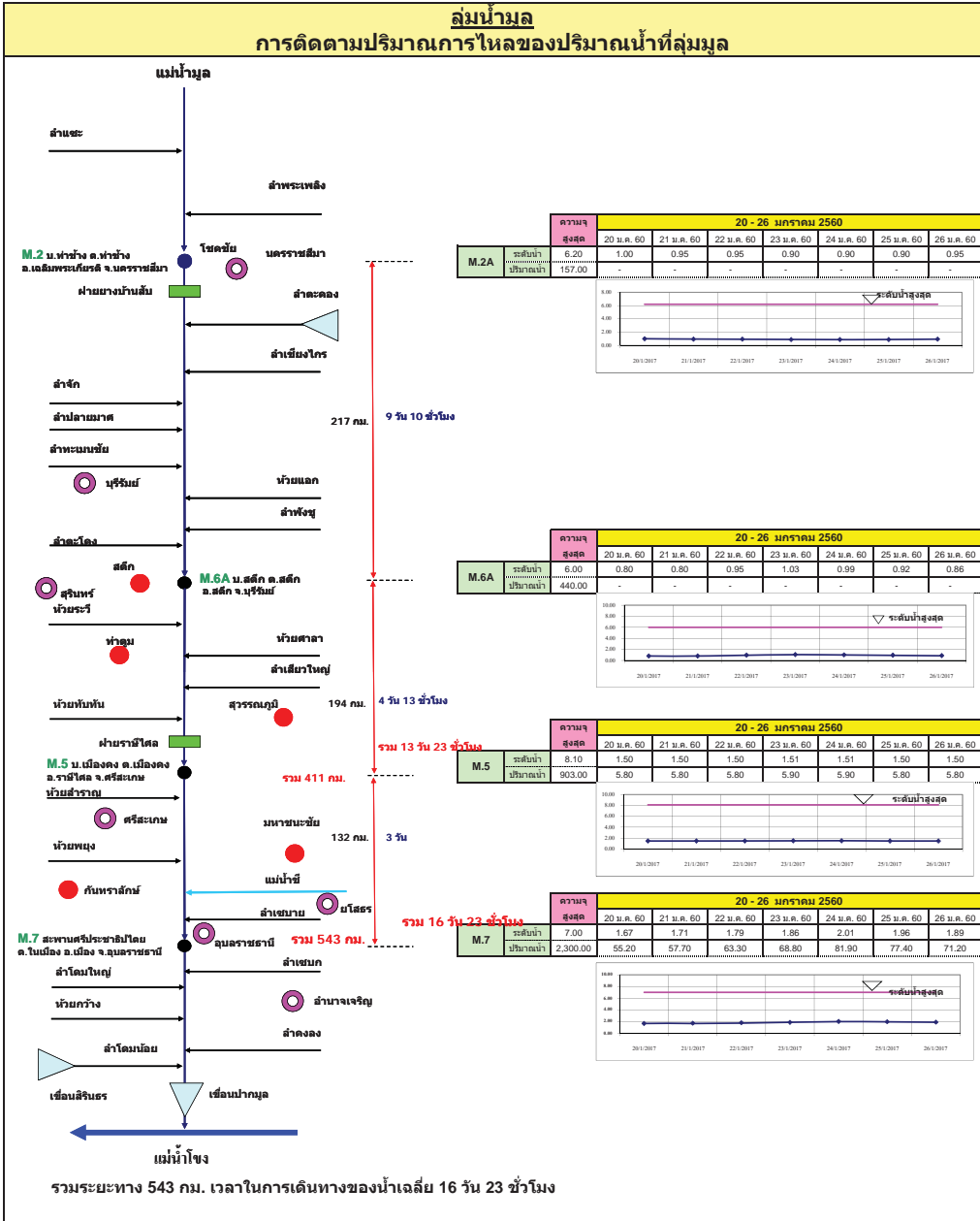
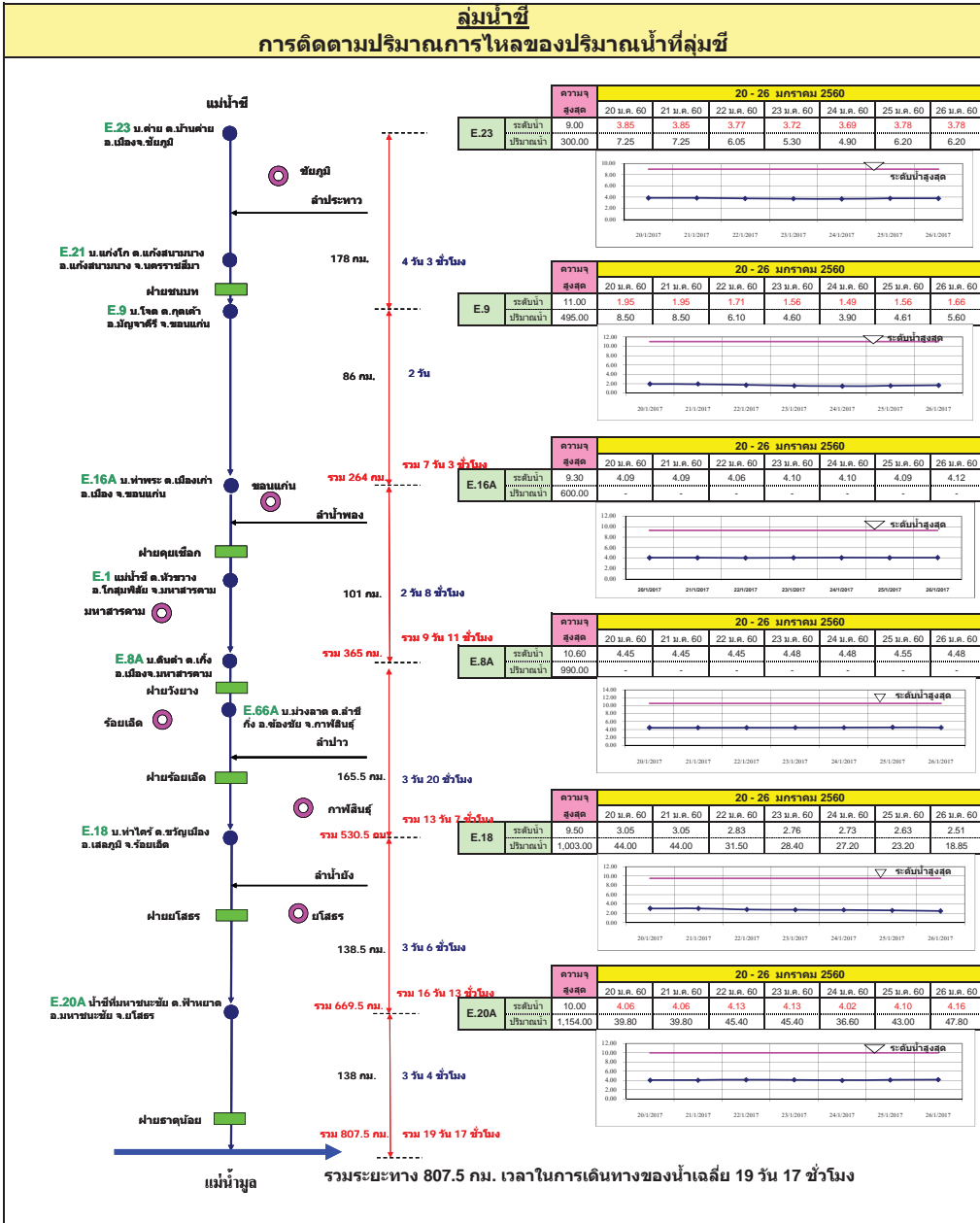




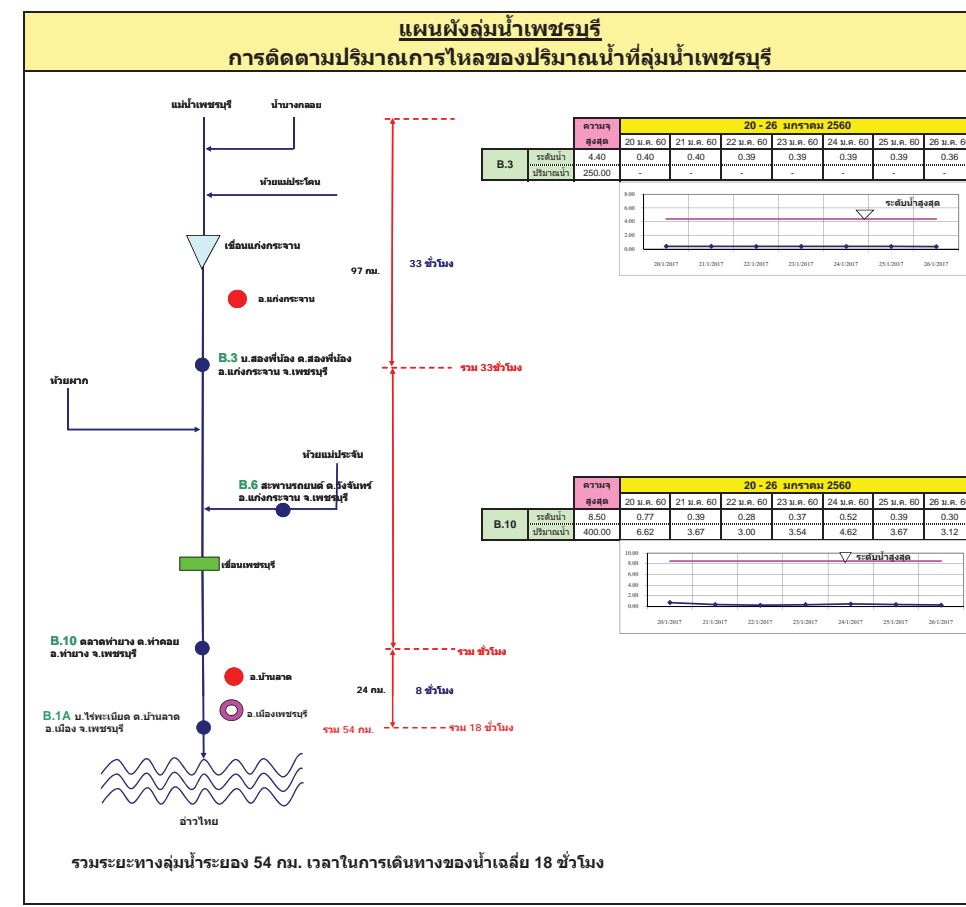
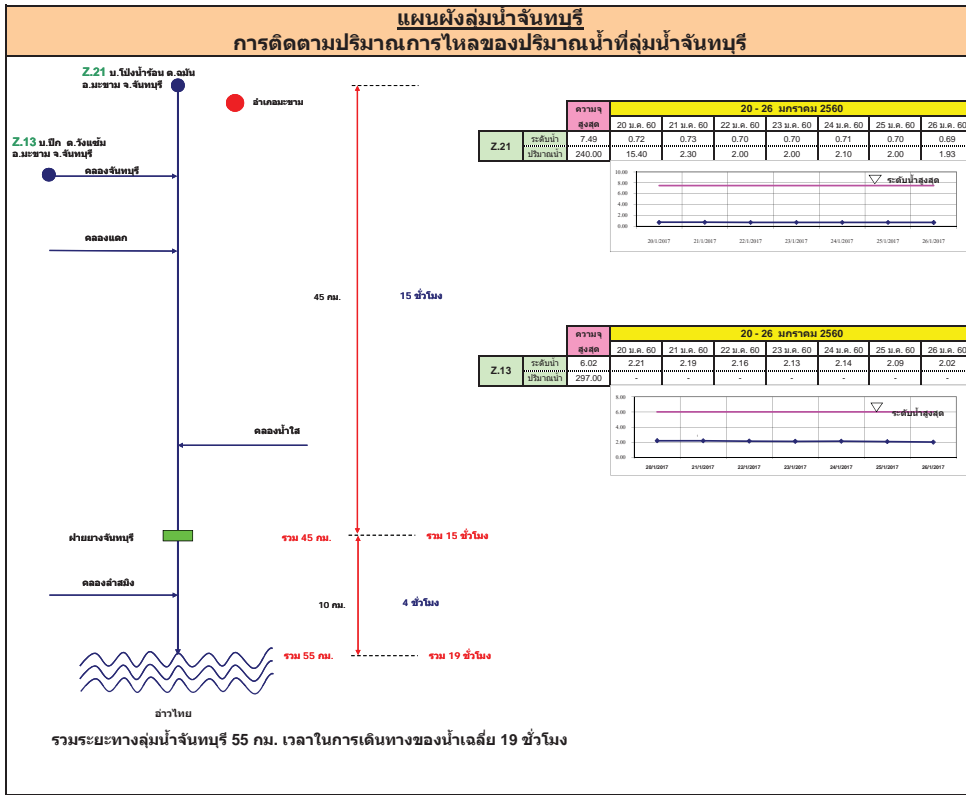


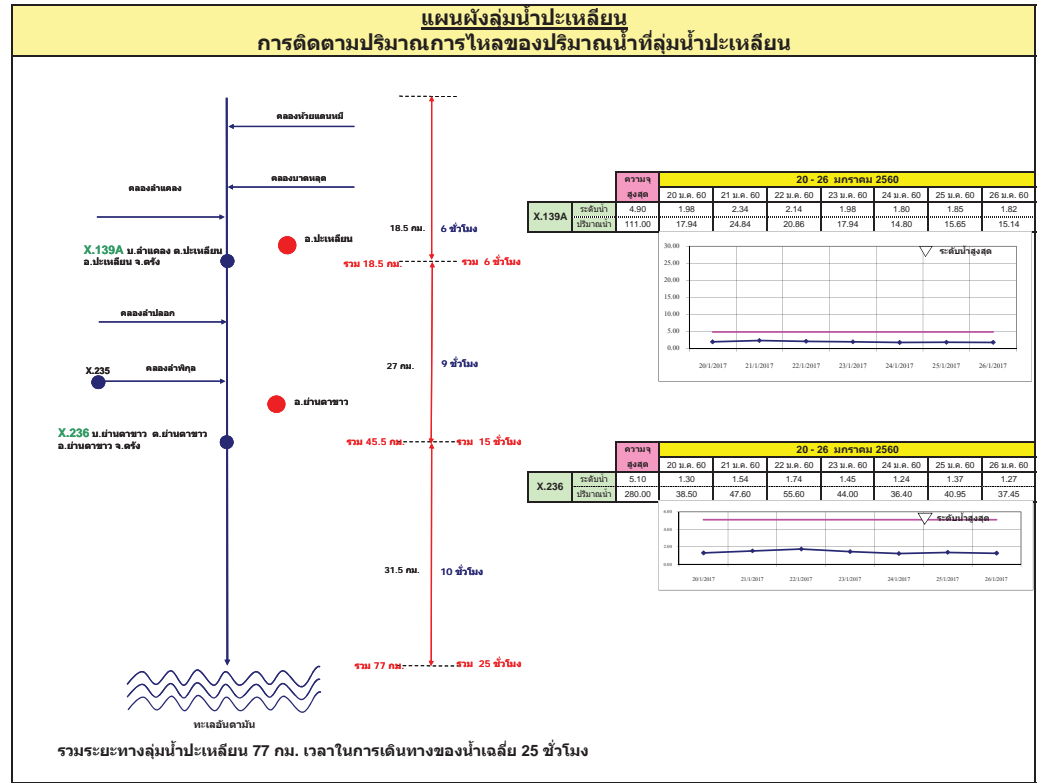
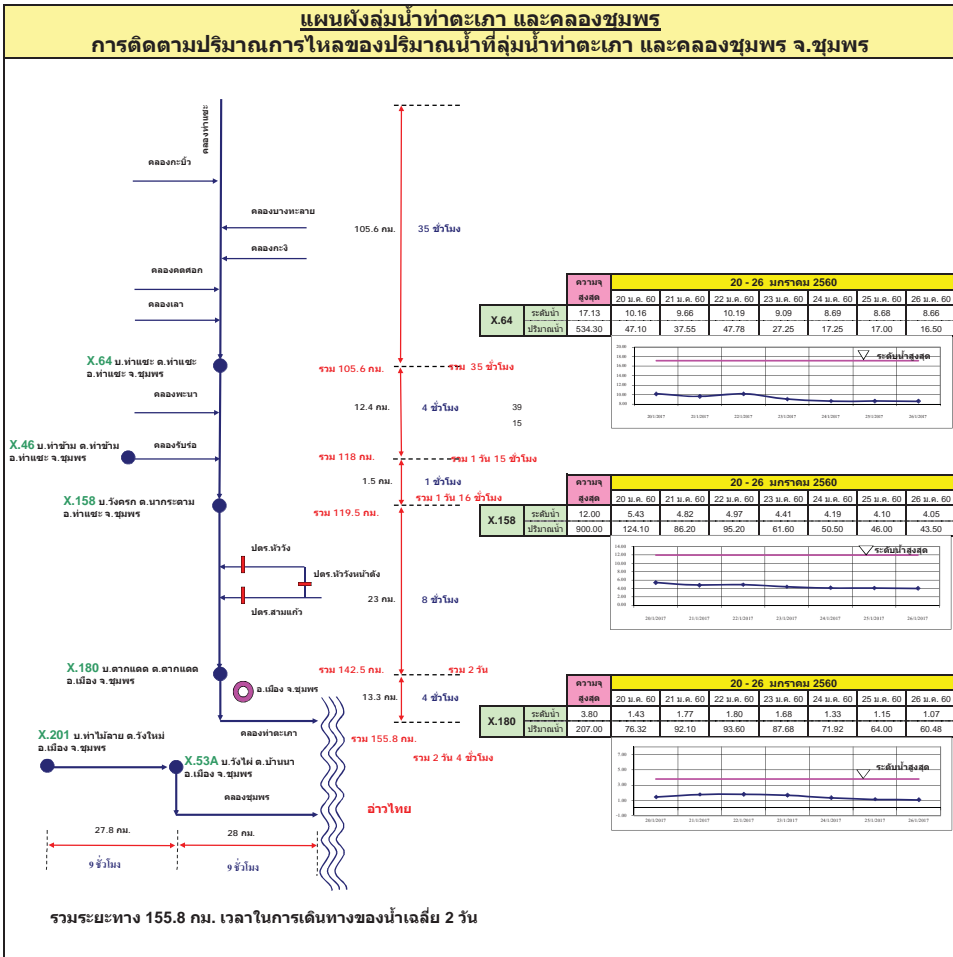














# รายงานสถานการณ์น้ำ

## รายลุ่มน้ำ





ศูนย์ป้องกันวิกฤติน้ำ  
กรมทรัพยากรน้ำ  
กระทรวงทรัพยากรธรรมชาติและสิ่งแวดล้อม



## สถานการณ์น้ำในพื้นที่ลุ่มน้ำ บางปะกง

วันที่ 26 มกราคม 2560

### สถานการณ์น้ำ

- ลุ่มน้ำบางปะกง ปัจจุบันสถานการณ์น้ำในลำน้ำ โดยทั่วไปยังคงอยู่ในภาวะปกติ (ระดับน้ำต่ำกว่าระดับตลิ่งต่ำสุด) ระดับน้ำในลำน้ำส่วนใหญ่มีแนวโน้มลดลง

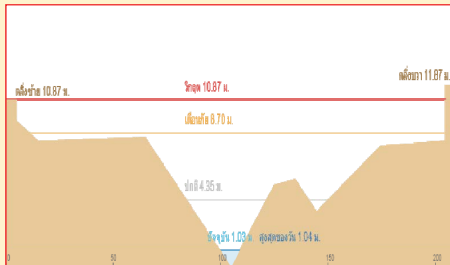
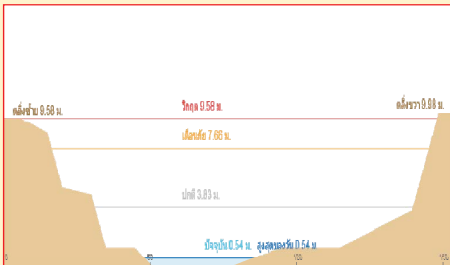
### พื้นที่ประสบอุทกภัยในพื้นที่ลุ่มน้ำบางปะกง

- ไม่มีพื้นที่ประสบอุทกภัย



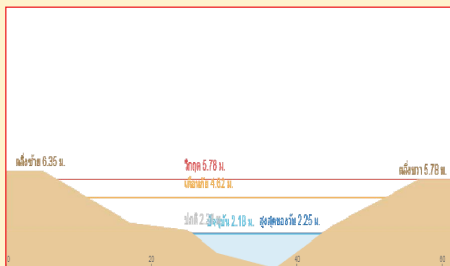
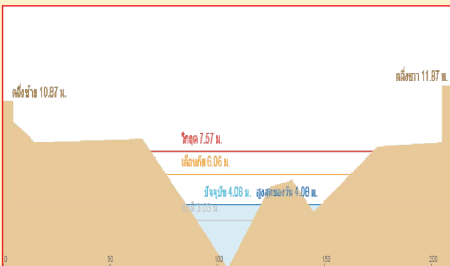
### ระดับน้ำของสถานีโทรมาตรในพื้นที่

1. สถานีบ้านบางขนาก อ.บางน้ำเปรี้ยว จ.ฉะเชิงเทรา (เพิ่มขึ้น) 2. สถานีบ้านโยธะกา อ.บ้านสร้าง จ.ปราจีนบุรี (ทรงตัว)



3. สถานีบ้านใหม่ อ.เมือง จ.นครนายก (ลดลง)

4. สถานีบ้านทุ่งยายชี อ.ท่าตะเกรา จ.ฉะเชิงเทรา (เพิ่มขึ้น)



รวดเร็ว มีคุณภาพ โปร่งใส มีคุณธรรม

## รายงานสถานการณ์น้ำลุ่มน้ำบางปะกง วันที่ 26 มกราคม 2560

### 1) สภาพภูมิอากาศ

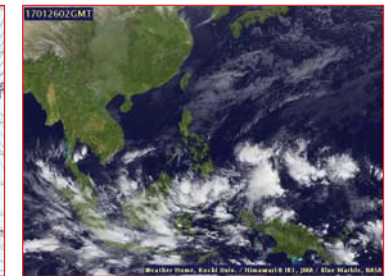
ลักษณะอากาศทั่วไป (ที่มา: กรมอุตุนิยมวิทยา)

พยากรณ์อากาศ 24 ชั่วโมงข้างหน้า ภาคใต้ยังคงมีฝนตกหนักบางพื้นที่ โดยเฉพาะจังหวัด นครศรีธรรมราช พัทลุง สงขลา ปัตตานี ยะลา และนราธิวาสอีก 1 วัน ขอให้ประชาชนบริเวณดังกล่าวระวัง อันตรายจากฝนตกหนัก ฝนที่ตกสะสม น้ำท่วมฉับพลัน น้ำป่าไหลหลาก และในพื้นที่เสี่ยงภัยขอให้เฝ้าระวังดิน โคลนถล่ม และตั้งแต่วันที่ 27 มกราคม 2560 ภาคใต้มีแนวโน้มฝนลดลง

สำหรับคลื่นลมบริเวณอ่าวไทยมีกำลังแรง โดยอ่าวไทยตอนล่างตั้งแต่จังหวัดสุราษฎร์ธานีลงไป มีคลื่น สูง 2-3 เมตร ชาวเรือควรเดินเรือด้วยความระมัดระวังเรือเล็กควรงดออกจากฝั่งจนถึงวันที่ 29 มกราคม 2560 และขอให้ติดตามข่าวพยากรณ์อากาศจากกรมอุตุนิยมวิทยาอย่างใกล้ชิด

สำหรับประเทศไทยตอนบนยังคงมีอากาศหนาวเย็นในภาคเหนือ และภาคตะวันออกเฉียงเหนือ ขอให้ ประชาชนในบริเวณดังกล่าวดูแลสุขภาพเนื่องจากสภาพอากาศที่หนาวเย็นไว้ด้วย

สภาพอากาศภาคตะวันออกเฉียงเหนือ อากาศเย็น อุณหภูมิต่ำสุด 20-25 องศาเซลเซียส อุณหภูมิสูงสุด 32-33 องศาเซลเซียส ผลคาดการณ์ปริมาณน้ำฝนล่วงหน้า 1-7 วัน ในช่วงวันที่ 26-27 ม.ค. 60 อากาศเย็นกับมี หมอกในตอนเช้า อุณหภูมิต่ำสุด 21-24 องศาเซลเซียส อุณหภูมิสูงสุด 30-33 องศาเซลเซียส ส่วนในช่วงวันที่ 28-31 ม.ค. 60 อากาศเย็น อุณหภูมิจะลดลงอีก 1-2 องศาเซลเซียส หลังจากนั้นอุณหภูมิจะสูงขึ้น อุณหภูมิ ต่ำสุด 19-22 องศาเซลเซียส อุณหภูมิสูงสุด 30-33 องศาเซลเซียส

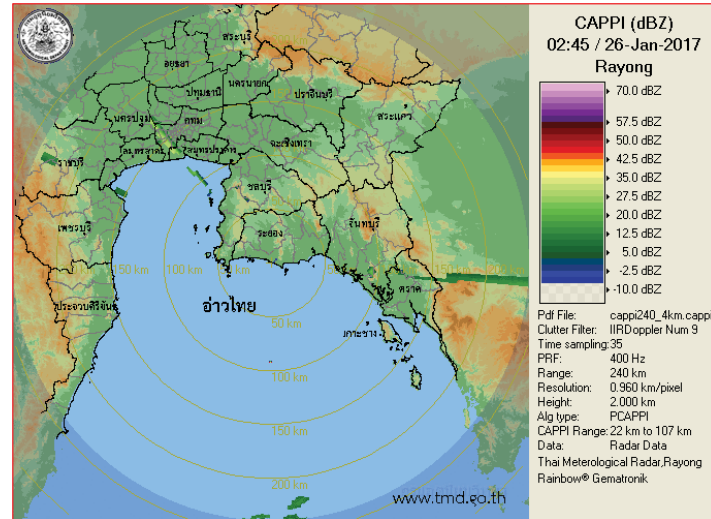


แผนที่อากาศ วันที่ 26 ม.ค. 2560 เวลา 07.00 น.

ภาพถ่ายจากดาวเทียม วันที่ 26 ม.ค. 2560

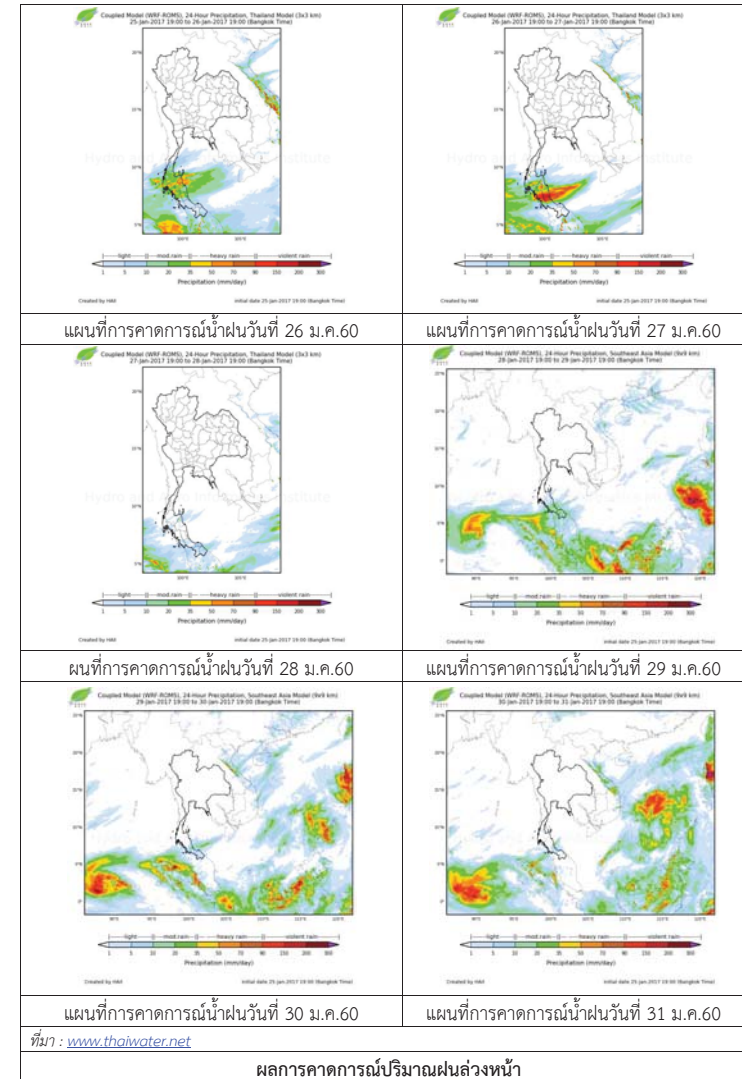
2) สถานการณ์ฝน

จากข้อมูลสถานการณ์ฝนในพื้นที่ลุ่มน้ำบางปะกงของวันที่ 26 มกราคม 2560 จากกรมทรัพยากรน้ำ กรมอุตุนิยมวิทยา และสถาบันสารสนเทศทรัพยากรน้ำและการเกษตร (องค์การมหาชน) พบว่า ไม่มีฝนตกในพื้นที่



ภาพเรดาร์ตรวจอากาศ “ระยอง” ณ วันที่ 26 มกราคม 2560 (ที่มา : กรมอุตุนิยมวิทยา)

สถานการณ์น้ำฝน



## 3) ข้อมูลปริมาณน้ำในลำน้ำ

ลุ่มน้ำบางปะกง ปัจจุบันสถานการณ์น้ำในลำน้ำโดยทั่วไปยังคงอยู่ในภาวะปกติ (ระดับน้ำต่ำกว่าระดับตลิ่งต่ำสุด) ระดับน้ำในลำน้ำส่วนใหญ่มีแนวโน้มลดลง

สถานการณ์น้ำท่า (22 – 26 ม.ค. 2560 ที่มา: กรมชลประทาน)

สถานี	อำเภอ	จังหวัด	ระดับตลิ่ง	อาทิตย์	จันทร์	อังคาร	พุธ	พฤหัสบดี
			ปริมาณน้ำ (ลบ.ม./วิ.)	22 ม.ค.	23 ม.ค.	24 ม.ค.	25 ม.ค.	26 ม.ค.
Kgt.19A	พนัสนิคม	ชลบุรี	4.8	1.66	1.66	1.66	1.82	1.72
			*	*	*	*	*	*
Kgt.30	เทศบาลเมือง	ฉะเชิงเทรา	1.7	0.39	0.79	0.65	0.79	0.72
			น้ำหนูน	*	*	*	*	*
Ny.1B	เมือง	นครนายก	8.81	5.02	4.95	4.89	4.54	4.67
			206	31.6	29.5	27.7	17.2	21.1
Ny.3	บ้านนา	นครนายก	6.26	1.69	1.68	1.68	1.66	1.66
			ติดฝาย	*	*	*	*	*
Ny.4	เมือง	ปราจีนบุรี	3.37	0.36	0.31	0.30	0.30	0.3
			177	*	*	*	*	*
Ny.7	เมือง	นครนายก	5.38	4.17	4.18	4.17	3.85	3.85
			*	*	*	*	*	*

หมายเหตุ \* ไม่มีข้อมูล

ข้อมูลระดับน้ำจากระบบตรวจวัดสภาพทางไกลอัตโนมัติลุ่มน้ำบางปะกง-ปราจีนบุรี กรมทรัพยากรน้ำ  
ประจำวัน 26 มกราคม 2560

ข้อมูลระดับน้ำ (24 – 26 ม.ค.2560 ที่มา: กรมทรัพยากรน้ำ)

สถานี	ตำบล	อำเภอ	จังหวัด	ระดับตลิ่ง (ต่ำสุด)	อังคาร	พุธ	พฤหัสบดี	แนวโน้ม (เพิ่ม/ลด)
					24 ม.ค.	25 ม.ค.	26 ม.ค.	
บ้านบางขนาก	บางขนาก	บางน้ำเปรี้ยว	ฉะเชิงเทรา	9.58	0.29	0.21	0.22	เพิ่มขึ้น
บ้านโธระกา	บางเตย	บ้านสร้าง	ปราจีนบุรี	10.87	1.04	1.04	1.04	ทรงตัว
บ้านใหม่	ศรีนาวา	เมือง	นครนายก	7.57	4.34	4.04	3.98	ลดลง
บ้านทุ่งยายชี	ท่าตะเกียบ	ท่าตะเกียบ	ฉะเชิงเทรา	5.78	2.19	2.25	2.21	ลดลง

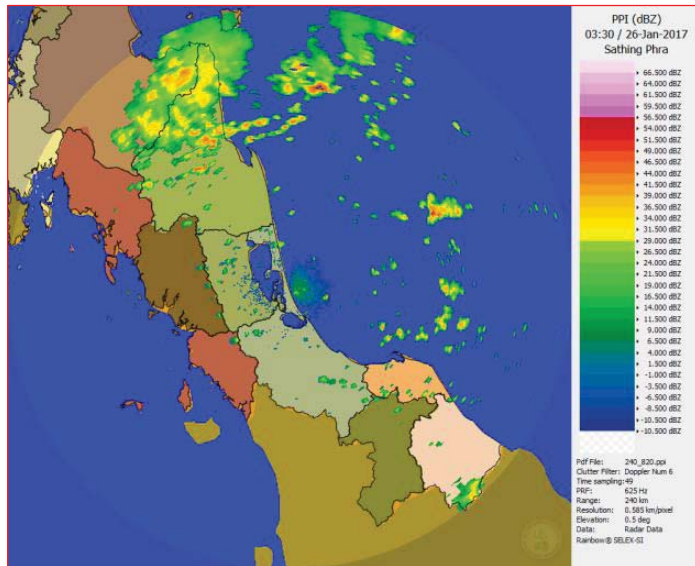




ข้อมูลสถานการณ์ฝนในพื้นที่ลุ่มน้ำทะเลสาบสงขลา ณ วันที่ 26 มกราคม 2560 เวลา 07.00 น.

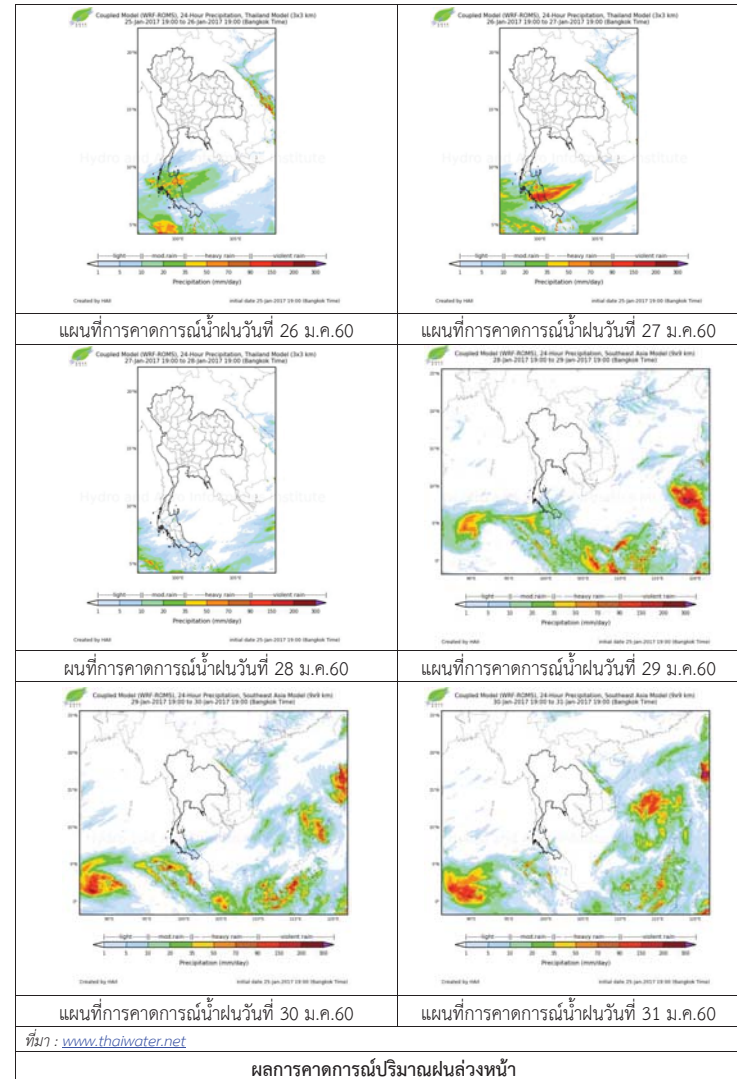
ลำดับ	สถานี	ปริมาณฝน (มม.)
1	ต.บ้านพร้าว อ.ป่าพะยอม จ.พัทลุง	19.8
2	อ.ศรีนครินทร์ จ.พัทลุง	15.0
3	อ.ศรีบรรพต จ.พัทลุง	14.0
4	คลองนาท่อม ต.ร่มเมือง อ.เมือง จ.พัทลุง	6.5
5	คลองท่าแนะ ต.เขาเย่า อ.ศรีบรรพต จ.พัทลุง	10.0
6	ลำปำ ต.ลำปำ อ.เมือง จ.พัทลุง	7.5
7	บางแก้ว ต.นาปะขอ อ.บางแก้ว จ.พัทลุง	2.5
8	เขาพระ ต.เขาพระ อ.รัตภูมิ จ.สงขลา	11.5
9	ต.พิจิตร อ.นาหม่อม จ.สงขลา	6.4
10	คลองอู่ตะเภาตอนบน ต.พังงา อ.สะเดา จ.สงขลา	9.5
11	คลองอู่ตะเภาล่าง ต.หาดใหญ่ อ.หาดใหญ่ จ.สงขลา	6.0
12	คลองรัตภูมิ ต.ควนรู อ.รัตภูมิ จ.สงขลา	12.0
13	ปากทะเลสาบสงขลา ต.หัวเขา อ.สิงหนคร จ.สงขลา	104.0
14	ปากอ ต.ปากอ อ.สิงหนคร จ.สงขลา	1.5

หมายเหตุ “ฝ” คือ ฝนวัดปริมาณไม่ได้ (ต่ำกว่า 0.1 มิลลิเมตร)



ภาพเรดาร์ที่ตรวจจากภาค “สติงพระ” ณ วันที่ 26 มกราคม 2560 (ที่มา : กรมอุตุนิยมวิทยา)

สถานการณ์น้ำฝน



3) ข้อมูลปริมาณน้ำในลำน้ำ

ลุ่มน้ำทะเลสาบสงขลา ปัจจุบันสถานการณ์น้ำในลำน้ำโดยทั่วไปยังคงอยู่ในภาวะปกติ (ระดับน้ำต่ำกว่าระดับตลิ่งต่ำสุด) ระดับน้ำในลำน้ำส่วนใหญ่มีแนวโน้มลดลง แต่ยังคงมีน้ำท่วมบริเวณที่ลุ่มริมทะเลสาบสงขลา ขอให้ประชาชนในพื้นที่เสี่ยงภัยติดตามแจ้งระวังสถานการณ์น้ำอย่างใกล้ชิด เนื่องจากมีฝนยังคงตกหนักในระยะนี้

สถานการณ์น้ำท่า (22 – 26 ม.ค. 2560 ที่มา: กรมชลประทาน)

สถานี	แม่น้ำ	อำเภอ	จังหวัด	ระดับตลิ่ง	อาทิตย์	จันทร์	อังคาร	พุธ	พฤหัสบดี
				ปริมาณน้ำ (ลบ.ม./จ.)	22 ม.ค.	23 ม.ค.	24 ม.ค.	25 ม.ค.	26 ม.ค.
X.170	คลองลำ	ศรีนครินทร์	พัทลุง	25.20	22.35	22.14	21.76	21.97	21.51
				580.00	97.50	83.10	59.90	72.2	47.00
X.265	คลองน่วย	เมือง	พัทลุง	8.00	6.90	6.85	6.90	6.90	6.70
				7.00	0.90	0.75	0.90	0.90	0.40
X.174	คลองหะ	หาดใหญ่	สงขลา	8.88	5.73	5.36	5.22	5.50	5.25
				388	11.16	7.10	5.70	8.60	6.00
X.173A	คลองอู่ตะเภา	สะเดา	สงขลา	15.90	14.44	14.23	13.75	13.42	13.33
				258.00	124.00	106.4	73.00	56.80	54.60
X.90	คลองอู่ตะเภา	คลองหอยโข่ง	สงขลา	8.00	5.51	4.74	4.07	4.03	3.85
				580.00	203.00	130.60	78.90	76.1	63.50
X.44	คลองอู่ตะเภา	หาดใหญ่	สงขลา	7.40	2.86	2.27	1.21	1.19	1.15
				582.00	126.10	84.20	33.85	33.18	31.88

ข้อมูลระดับน้ำจากระบบตรวจวัดสภาพทางไกลอัตโนมัติลุ่มน้ำทะเลสาบสงขลา กรมทรัพยากรน้ำประจำวันที่ 26 มกราคม 2560

ข้อมูลระดับน้ำ (24 – 26 ม.ค. 2560 ที่มา: กรมทรัพยากรน้ำ)

สถานี	ตำบล	อำเภอ	จังหวัด	ระดับตลิ่ง (ต่ำสุด)	อังคาร	พุธ	พฤหัสบดี	แนวโน้ม (เพิ่ม/ลด)
					24 ม.ค.	25 ม.ค.	26 ม.ค.	
คลองอู่ตะเภาตอนล่าง	หาดใหญ่	หาดใหญ่	สงขลา	8.93	1.24	1.23	1.21	ลดลง
คลองรัตภูมิ	ควนรู	รัตภูมิ	สงขลา	22.62	14.89	15.08	15.09	เพิ่มขึ้น
คลองนาท่อม	ร่มเมือง	เมือง	พัทลุง	28.85	21.65	21.85	21.42	ลดลง
คลองท่าแนะ	เขาย่า	ศรีบรรพต	พัทลุง	37.56	34.40	34.45	34.42	ลดลง
ลำปำ	ลำปำ	เมือง	พัทลุง	1.15	-0.37	-0.35	-0.40	ลดลง

ปริมาณน้ำในลำน้ำของคลองต่างๆ ในพื้นที่ลุ่มน้ำทะเลสาบสงขลา วันที่ 26 มกราคม 2560



สถานีคลองตะโหมด (ท่าเขียด) - ต.แม่ขรี อ.ตะโหมด จ.พัทลุง (ลุ่มน้ำทะเลสาบสงขลา)



สถานีลำปำ - ตำบลลำปำ อ.เมือง จ.พัทลุง (ลุ่มน้ำทะเลสาบสงขลา)



สถานีคลองอู่ตะเภาตอนล่าง - ต.หาดใหญ่ อ.หาดใหญ่ จ.สงขลา (ลุ่มน้ำทะเลสาบสงขลา)



สถานีบ้านม่วงก้อง - อ.สะเดา จ.สงขลา (ลุ่มน้ำทะเลสาบสงขลา)

4) เหตุการณ์วิกฤติน้ำปัจจุบัน ณ วันที่ 26 มกราคม 2560 (ที่มา: กรมป้องกันและบรรเทาสาธารณภัย)

- สถานการณ์อุทกภัย วาตภัย และน้ำป่าไหลหลากในพื้นที่จังหวัดภาคใต้ และจังหวัดประจวบคีรีขันธ์ ตั้งแต่วันที่ 1 มกราคม 2560 ถึง ปัจจุบัน จังหวัดที่ได้รับผลกระทบ 12 จังหวัด (พัทลุง นราธิวาส ยะลา สงขลา ปัตตานี สุราษฎร์ธานี นครศรีธรรมราช ชุมพร ระนอง กระบี่ ประจวบคีรีขันธ์) 127 อำเภอ 831 ตำบล 6,286 หมู่บ้าน 584,643ครัวเรือน 1,800,416 คน เสียชีวิต 90 ราย สูญหาย 4 ราย ความเสียหายด้านสาธารณสุขประชาชนประกอบด้วย ถนน 4,314 จุด คอสะพาน 348 แห่ง ท่อระบายน้ำ 270 แห่ง ฝาย 126 แห่ง อ่างเก็บน้ำ 2 แห่ง ประตูระบายน้ำ 1 แห่ง แนวกันคลื่น 1 แห่ง สถานที่ราชการ 25 แห่ง โรงเรียน 2,336 แห่ง วัด/มัสยิด 315 แห่ง จังหวัดที่สถานการณ์คลี่คลายแล้วอยู่ระหว่างฟื้นฟู 5 จังหวัด (ระนอง กระบี่ ตรัง ชุมพร และประจวบคีรีขันธ์) ปัจจุบันยังคงมีสถานการณ์จำนวน 7 จังหวัด 35 อำเภอ 200 ตำบล 1,113 หมู่บ้าน

- จังหวัดพัทลุง ยังคงมีสถานการณ์ในพื้นที่ 4 อำเภอ ได้แก่ อำเภอกวนขนุน บางแก้ว เขายายสน และเมือง
- จังหวัดสงขลา ยังคงมีสถานการณ์ในพื้นที่ 3 อำเภอ ได้แก่ อำเภอกะเสสินธุ์ ระโนด และสะบ้าย้อย

# รายงานระดับน้ำจากกล้อง CCTV



รายงานระดับน้ำจากกล้อง CCTV

ณ. วันที่ 26 มกราคม พ.ศ. 2560

เวลา 08.30 น.



สรุปสถานการณ์น้ำในลำน้ำสายหลัก

- บ้านหาดเสลา อ.เก้าเลี้ยว จ.นครสวรรค์ (ลุ่มน้ำปิง) สถานการณ์น้ำปกติ
- วัดเกาะวาลุการาม อ.เมือง จ.ลำปาง (ลุ่มน้ำวัง) สถานการณ์น้ำปกติ
- สะพานมหาโพธิ์ อ.เมือง จ.แพร่ (ลุ่มน้ำยม) สถานการณ์น้ำปกติ
- สะพานท่าเสา อ.เมือง จ.อุตรดิตถ์ (ลุ่มน้ำ่าน) สถานการณ์น้ำปกติ
- เสนา อ.เสนา จ.พระนครศรีอยุธยา (ลุ่มน้ำเจ้าพระยา) สถานการณ์น้ำปกติ
- สถานีหัวฝาย - อ.แม่สาย จ.เชียงราย (แม่สาย/โขง) สถานการณ์น้ำปกติ
- เทศบาล ต.นาแก - อ.นาแก จ.นครพนม (ห้วยน้ำก่ำ/โขงอีสาน) สถานการณ์น้ำปกติ
- บ้านเหล่านกขุม - อ.เมือง จ.ขอนแก่น (ลุ่มน้ำชี) สถานการณ์น้ำปกติ
- โรงเรียนเทศบาล 4 - อ.เมือง จ.นครราชสีมา (แม่น้ำลำตะคอง/ลุ่มน้ำมูล) สถานการณ์น้ำปกติ
- สะพานข้ามแม่น้ำท่าจีน 3 อ.เมือง จ.สมุทรสาคร (ลุ่มน้ำท่าจีน) สถานการณ์น้ำปกติ
- เทศบาลเมืองเพชรบุรี - อ.เมือง จ.เพชรบุรี (ลุ่มน้ำเพชรบุรี) สถานการณ์น้ำปกติ
- สถานีอุตะภาคกลาง - อ.หาดใหญ่ จ.สงขลา (ลุ่มน้ำทะเลสาบสงขลา) สถานการณ์น้ำปกติ

บ้านหาดเสลา - อ.เก้าเลี้ยว จ.นครสวรรค์ (ลุ่มน้ำปิง)



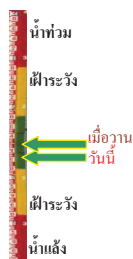
ระดับน้ำปัจจุบันต่ำกว่าสถาป ม.รทก.  
ระดับตลิ่งต่ำสุด 32.53 ม.รทก.  
ระดับท้องน้ำ 24.97 ม.รทก.



สะพานพระแม่ย่า - อ.เมือง จ.สุโขทัย (ลุ่มน้ำยม)



ระดับน้ำปัจจุบัน 45.90 ม.รทก.  
ระดับตลิ่งต่ำสุด 48.59 ม.รทก.  
ระดับท้องน้ำ 41.13 ม.รทก.



สะพานบ้านโพทะเล - อ.โพทะเล จ.พิจิตร (ลุ่มน้ำยม)



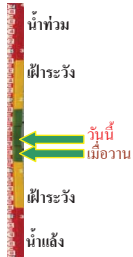
ระดับน้ำปัจจุบันต้นไม้บังสถาป  
ระดับตลิ่งต่ำสุด 31.63 ม.รทก.  
ระดับท้องน้ำ 20.59 ม.รทก.



สะพานท่าเสา - อ.เมือง จ.อุตรดิตถ์ (ลุ่มน้ำ่าน)



ระดับน้ำปัจจุบัน 55.70 ม.รทก.  
ระดับตลิ่งต่ำสุด 56.91 ม.รทก.  
ระดับท้องน้ำ 47.80 ม.รทก.



สะพานนครน่านพัฒนา - อ.เมือง จ.น่าน (ลุ่มน้ำ่าน)



ระดับน้ำปัจจุบัน 192.00 ม.รทก.  
ระดับตลิ่งต่ำสุด 197.73 ม.รทก.  
ระดับท้องน้ำ 190.94 ม.รทก.



สะพานสุพรรณกัลยา - อ.เมือง จ.พิษณุโลก (ลุ่มน้ำ่าน)



ระดับน้ำปัจจุบัน 36.85 ม.รทก.  
ระดับตลิ่งต่ำสุด 44.52 ม.รทก.  
ระดับท้องน้ำ 32.51 ม.รทก.



เทศบาล ต.นาแก - อ.นาแก จ.นครพนม (ห้วยน้ำก่ำ/โขงอีสาน)



ระดับน้ำปัจจุบัน 141.48 ม.รทก.  
ระดับตลิ่งต่ำสุด 144.35 ม.รทก.  
ระดับท้องน้ำ 138.09 ม.รทก.



บ้านเหล่านกขุม - อ.เมือง จ.ขอนแก่น (ลุ่มน้ำชี)



ระดับน้ำปัจจุบัน 145.25 ม.รทก.  
ระดับตลิ่งต่ำสุด 149.71 ม.รทก.  
ระดับท้องน้ำ 141.00 ม.รทก.



สตึก - อ.สตึก จ.บุรีรัมย์ (ลุ่มน้ำมูล)



ระดับน้ำปัจจุบัน 125.25 ม.รทก.  
ระดับตลิ่งต่ำสุด 128.76 ม.รทก.  
ระดับท้องน้ำ 121.50 ม.รทก.



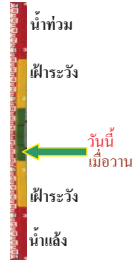
เสนา - อ.เสนา จ.พระนครศรีอยุธยา (ลุ่มน้ำเจ้าพระยา)



ระดับน้ำปัจจุบัน 0.85 ม.รทก.  
ระดับตลิ่งต่ำสุด - ม.รทก.  
ระดับท้องน้ำ - ม.รทก.

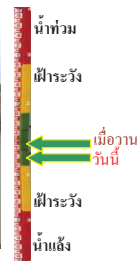
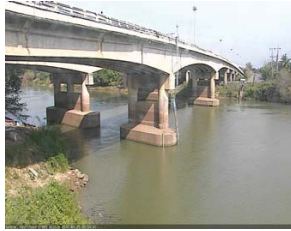


วัดโคกจันทร์ - อ.สรรพยา จ.ชัยนาท  
(ลุ่มน้ำเจ้าพระยา)



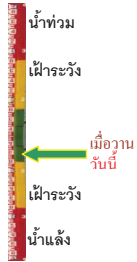
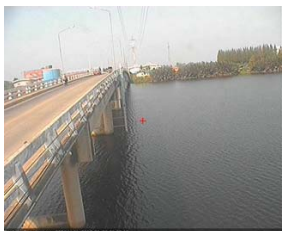
ระดับน้ำปัจจุบัน 6.19 ม.รทก.  
ระดับตลิ่งต่ำสุด - ม.รทก.  
ระดับท้องน้ำ - ม.รทก.

บ้านป้อม - อ.พระนครศรีอยุธยา  
จ.พระนครศรีอยุธยา (ลุ่มน้ำเจ้าพระยา)



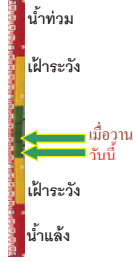
ระดับน้ำปัจจุบัน 0.25 ม.รทก.  
ระดับตลิ่งต่ำสุด - ม.รทก.  
ระดับท้องน้ำ - ม.รทก.

สะพานข้ามแม่น้ำท่าจีน 3 - อ.เมือง  
จ.สมุทรสาคร (ลุ่มน้ำท่าจีน)



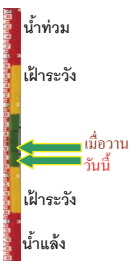
ระดับน้ำปัจจุบัน 0.21 ม.รทก.  
ระดับตลิ่งต่ำสุด 1.37 ม.รทก.  
ระดับท้องน้ำ - 6.73 ม.รทก.

สะพานวัดพระรูป อ.เมือง จ.สุพรรณบุรี  
(ลุ่มน้ำท่าจีน)



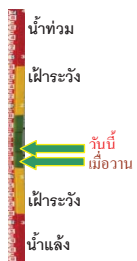
ระดับน้ำปัจจุบัน -0.06 ม.รทก.  
ระดับตลิ่งต่ำสุด 3.32 ม.รทก.  
ระดับท้องน้ำ - 0.56 ม.รทก.

สะพานสามง่าม-ท่าโบสถ์ อ.หันคา  
จ.ชัยนาท (ลุ่มน้ำท่าจีน)



ระดับน้ำปัจจุบัน 11.42 ม.รทก.  
ระดับตลิ่งต่ำสุด 13.14 ม.รทก.  
ระดับท้องน้ำ 10.08 ม.รทก.

เทศบาลเมืองเพชรบุรี - อ.เมือง จ.เพชรบุรี  
(ลุ่มน้ำเพชรบุรี)



ระดับน้ำปัจจุบัน 1.20 ม.รทก.  
ระดับตลิ่งต่ำสุด 4.33 ม.รทก.  
ระดับท้องน้ำ 0.01 ม.รทก.

ร.ร.อนุบาลบางสะพาน - อ.บางสะพาน จ.ประจวบคีรีขันธ์  
(คลองบางสะพาน/ชายฝั่งทะเลตะวันตก)



ระดับน้ำปัจจุบัน 1.30 ม.รทก.  
ระดับตลิ่งต่ำสุด 4.16 ม.รทก.  
ระดับท้องน้ำ - 0.14 ม.  
รทก.

สถานีผู้เคาะถาดอนล่าง - อ.หาดใหญ่ จ.สงขลา  
(ลุ่มน้ำทะเลสาบสงขลา)



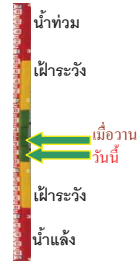
ระดับน้ำปัจจุบัน 1.50 ม.รทก.  
ระดับตลิ่งต่ำสุด 8.93 ม.รทก.  
ระดับท้องน้ำ - 1.93 ม.  
รทก.

สถานีคลองตะโหมด - อ.ตะโหมด จ.พัทลุง  
(ลุ่มน้ำทะเลสาบสงขลา)



ระดับน้ำปัจจุบัน 23.35 ม.รทก.  
ระดับตลิ่งต่ำสุด 27.94 ม.รทก.  
ระดับท้องน้ำ 20.52 ม.รทก.

สถานีลำปำ - อ.เมือง จ.พัทลุง  
(ลุ่มน้ำทะเลสาบสงขลา)



ระดับน้ำปัจจุบัน -0.45 ม.รทก.  
ระดับตลิ่งต่ำสุด 1.15 ม.รทก.  
ระดับท้องน้ำ - 2.86 ม.รทก.

<http://mekhala.dwr.go.th>

<http://mekhala.dwr.go.th>

จังหวัด	สถานที่ตั้งกล้อง	แม่น้ำ/ลุ่มน้ำ	วิกฤติ	วิกฤติ	ระดับน้ำ (ม.รทก.)			สถานการณ์
			น้ำแล้ง	น้ำท่วม	พ.ศ.2560			
			ระดับน้อยกว่า	ระดับมากกว่า	23 ม.ค	24 ม.ค	25 ม.ค	
จ.สุโขทัย	สะพานพระแม่ย่า อ.เมือง	ยม	42.48	48.59	46.25	46.00	45.90	น้ำปกติ
จ.อุดรดิตต์	สะพานท่าเสา อ.เมือง	น่าน	49.22	56.91	55.65	55.30	55.70	น้ำปกติ
จ.น่าน	สะพานครน่านพัฒนา อ.เมือง	น่าน	192.17	197.73	192.00	192.00	192.00	น้ำปกติ
จ.พิษณุโลก	สะพานสุพรรณกัลยา อ.เมือง	น่าน	33.98	44.52	36.85	36.85	36.85	น้ำปกติ
จ.นครพนม	เทศบาล ต.นาแก อ.นาแก	ห้วยน้ำก่ำ/โขงอีสาน	139.05	142.42	141.58	141.53	141.48	น้ำปกติ
จ.ขอนแก่น	บ้านเหล่านกขุม อ.เมือง	ชี	142.78	149.71	145.30	145.30	145.25	น้ำปกติ
จ.บุรีรัมย์	สตึก อ.สตึก	มูล	123.13	128.76	125.35	125.30	125.25	น้ำปกติ
จ.สิงห์บุรี	เชิงสะพานสิงห์บุรี อ.เมือง	เจ้าพระยา	3.45	11.50	2.00	2.00	2.00	น้ำปกติ
จ.พระนครศรีอยุธยา	อ.เสนา	น้อย/เจ้าพระยา	2.00	5.00	1.05	1.00	0.85	น้ำปกติ
จ.พระนครศรีอยุธยา	บ้านป้อม อ.พระนครศรีอยุธยา	เจ้าพระยา	-	-	0.40	0.40	0.25	น้ำปกติ
จ.อุทัยธานี	เชิงสะพานบริรักษ์ อ.เมือง	สะแกกรัง	15.16	19.90	4.90	4.90	4.90	น้ำปกติ
จ.สมุทรสาคร	สะพานข้ามแม่น้ำท่าจีน3 อ.เมือง	ท่าจีน	-5.11	0.57	0.21	0.21	0.21	น้ำปกติ
จ.สุพรรณบุรี	สะพานวัดพระรูป อ.เมือง	ท่าจีน	-1.26	2.75	0.04	0.04	-0.06	น้ำปกติ
จ.สุพรรณบุรี	สะพานข้ามแม่น้ำท่าจีน ทางหลวง3365 อ.สามชุก	ท่าจีน	1.55	5.18	3.11	3.11	3.11	น้ำปกติ
จ.ชัยนาท	สะพานสามง่าม-ท่าโบสถ์ อ.หันคา	ท่าจีน	10.69	12.83	11.52	11.52	11.42	น้ำปกติ
จ.จันทบุรี	ตรงข้ามวัดจันทาราม อ.เมือง	จันทบุรี/ชายฝั่งทะเลตะวันออก	0.20	3.73	1.00	1.00	1.00	น้ำปกติ
จ.เพชรบุรี	เทศบาลเมืองเพชรบุรี อ.เมือง	เพชรบุรี	-	3.18	1.20	1.10	1.20	น้ำปกติ
จ.ประจวบคีรีขันธ์	ร.ร.อนุบาลบางสะพาน อ.บางสะพาน	คลองบางสะพานชายฝั่งทะเลตะวันตก	-	3.30	1.40	1.20	1.30	น้ำปกติ
จ.สงขลา	สถานีคลองอู่ตะเภาตอนล่าง อ.หาดใหญ่	ทะเลสาบสงขลา	-	-	2.20	1.20	1.50	น้ำปกติ
จ.พัทลุง	สถานีคลองตะโหมด อ.ตะโหมด	ทะเลสาบสงขลา	-	-	23.20	23.10	23.35	น้ำปกติ
จ.พัทลุง	ลำปำ อ.เมือง	ทะเลสาบสงขลา	-	-	-0.20	-0.40	-0.45	น้ำปกติ

**\*\*ม.รทก. คือ** เมตรเทียบกับระดับน้ำทะเลปานกลาง

**\*\* ระดับน้ำทะเลปานกลาง (Mean Sea Level) หรือ ร.ท.ก.** เป็นค่าการวัด ระดับน้ำทะเลขึ้นสูงสุด (High Tide : HT) และลงต่ำสุด (Low Tide : LT) ของแต่ละวัน ในช่วงระยะเวลาที่กำหนด แล้วนำค่าเฉลี่ยเป็นระดับน้ำทะเลปานกลาง สำหรับระยะเวลาที่ทำการรังวัดโดยทั่วไปจะต้องวัดเป็นเวลา ๑๘.๖ ปี ตามวิธีการของน้ำ ระดับน้ำทะเลปานกลางของแต่ละบริเวณทั่วโลกอาจมีความสูงไม่เท่ากัน

ในประเทศไทยใช้เวลาในการวัด ๕ ปี โดยเลือกที่ตำบลเกาะหลัก จังหวัดประจวบคีรีขันธ์ เป็นที่วัด แล้วนำมาหาค่าเฉลี่ย เพื่อใช้เป็นค่าระดับน้ำทะเลปานกลาง ให้มีค่า ๐.๐๐๐ เมตร ทำการถ่ายโอนมายังหมุด BM-A (ซึ่งถือว่าเป็นหมุดหลักฐานหมุดแรกประเทศไทย) ซึ่งมีค่าระดับน้ำทะเลปานกลาง ๑.๔๔๗๗ เมตร

**\*N/A คือ** อ่านค่าระดับจากไม้วัดระดับ (Staff) ไม่ได้ / ไม้วัดระดับ (Staff) ขาด