

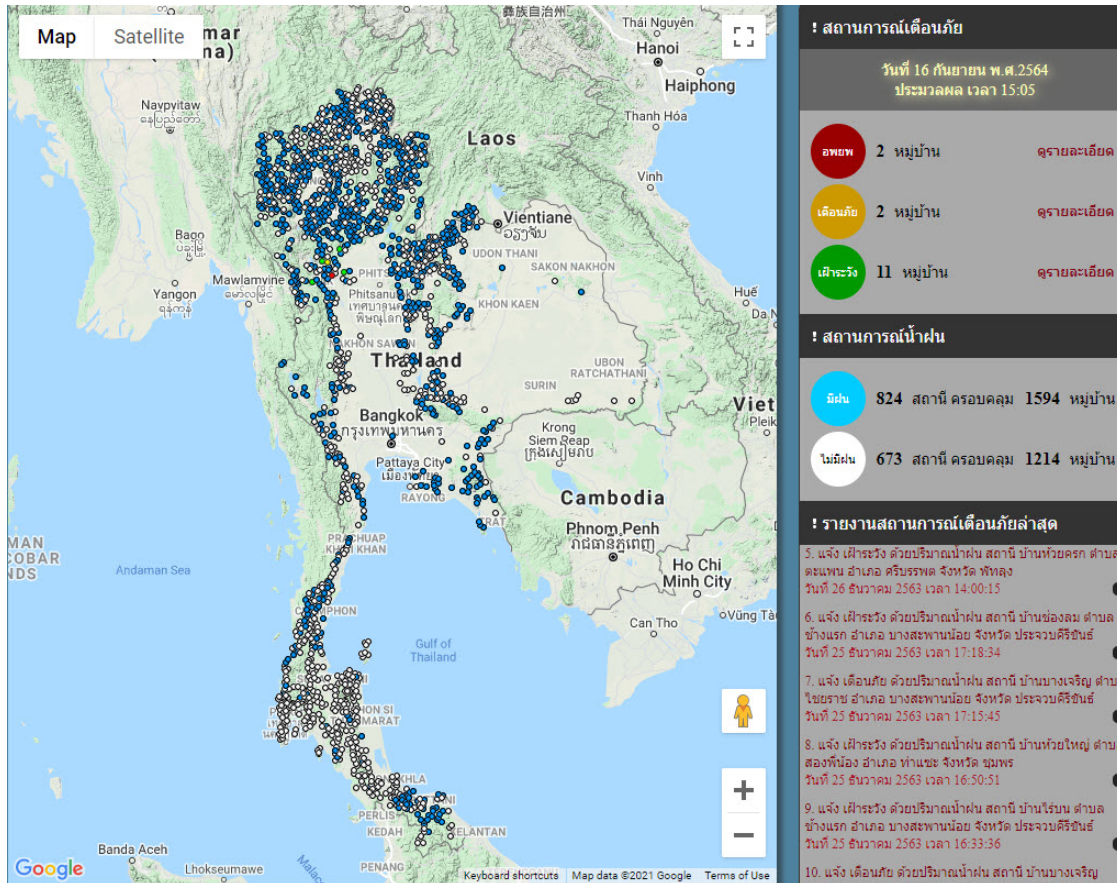
# รายงานสถานการณ์พื้นที่เสี่ยงอุทกภัยน้ำหลากในเขตพื้นที่ลาดเชิงเขา

วันที่ 16 กันยายน 2564 เวลา 15:00 น.

## 1) Early Warning System (16 ก.ย. 2564 เวลา 15.00 น)

สถานี Early Warning System ที่มีฝนตกทั้งหมด 824 สถานี ครอบคลุม 1,594 หมู่บ้าน มีการแจ้งเตือน

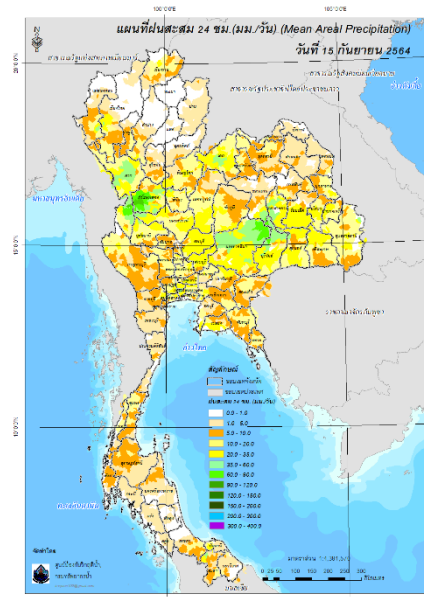
2 หมู่บ้าน เตือนภัย 2 หมู่บ้าน เฝ้าระวัง 11 หมู่บ้าน



ที่มา : สำนักวิจัย พัฒนาและอุทกวิทยา

## 2) ปริมาณฝน

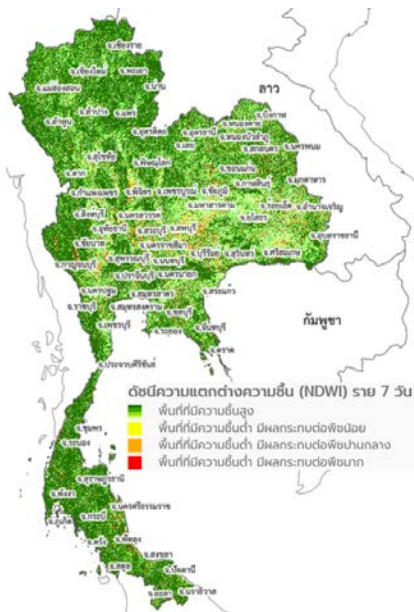
ผลการเปรียบเทียบปริมาณฝนสะสม 24 ชั่วโมง ของวันที่ 15 - 16 กันยายน 2564 (เวลา 15:00 น.) จากระบบของ Mekong River Commission Flash Flood Guidance System (MRCFFGS) แสดงให้เห็นว่ามีปริมาณฝนตกบริเวณภาคเหนือ ภาคตะวันออกเฉียงเหนือ ภาคกลาง ภาคตะวันออก ภาคตะวันตก และภาคใต้บางส่วน มีปริมาณฝนสะสมประมาณ 20 - 35 มม./วัน ส่วนบริเวณจังหวัดนครราชสีมา ขอนแก่น และบุรีรัมย์ มีปริมาณฝนสะสมประมาณ 60 - 90 มม./วัน และบริเวณจังหวัดตาก และกำแพงเพชร มีปริมาณฝนสะสมประมาณ 90 - 120 มม./วัน



ปริมาณฝนสะสม 24 ชั่วโมง (MRCFFGS)

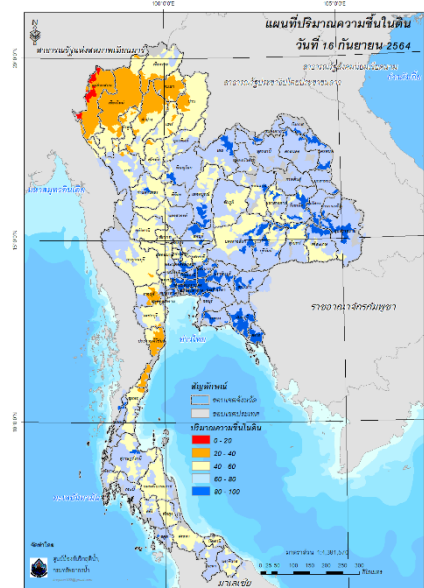
### 3) ปริมาณความชื้นในดิน

ปริมาณความชื้นในดินจากแผนที่ดาวเทียมของ Gistda (ดัชนีความแตกต่าง (NDWI) ราย 7 วัน) และค่าความชื้นในดินที่ได้จากระบบ MRCFFGS พบว่าบริเวณจังหวัดกำแพงเพชร พิจิตร โลก เลย อุตรธานี หนองคาย เพชรบูรณ์ ลพบุรี นครราชสีมา บุรีรัมย์ สกลนคร บึงกาฬ นครพนม ขอนแก่น มุกดาหาร มหาสารคาม ร้อยเอ็ด ยโสธร สุรินทร์ ศรีสะเกษ อำนาจเจริญ อุบลราชธานี สระบุรี พระนครศรีอยุธยา นนทบุรี นครปฐม สมุทรสาคร ปทุมธานี กรุงเทพมหานคร สมุทรปราการ นครนายก ฉะเชิงเทรา ปราจีนบุรี ชลบุรี ระยอง จันทบุรี ตราด ระนอง สุราษฎร์ธานี และสตูล มีค่าความชื้นอยู่ในเกณฑ์ประมาณร้อยละ 80 - 100 สภาวะดังกล่าวหมายถึงดินในพื้นที่บริเวณดังกล่าวยังสามารถรองรับปริมาณน้ำฝนได้อีกประมาณ 20% ก่อนที่จะเข้าสู่สภาพอิ่มตัว



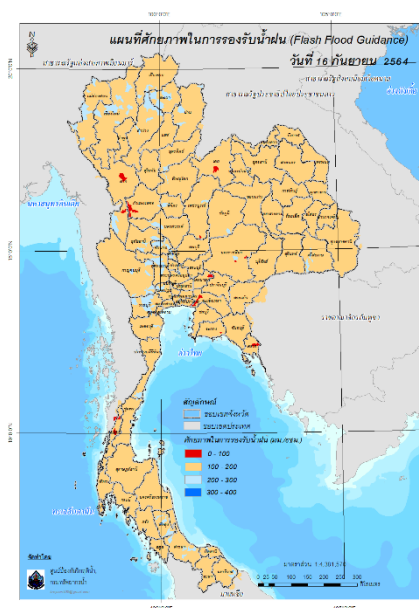
แผนที่ดาวเทียมของ Gistda

(10 – 16 ก.ย. 64)



ปริมาณความชื้นในดิน (MRCFFG)

#### 4) ศักยภาพในการรองรับน้ำฝน FFG (Flash Flood Guidance)



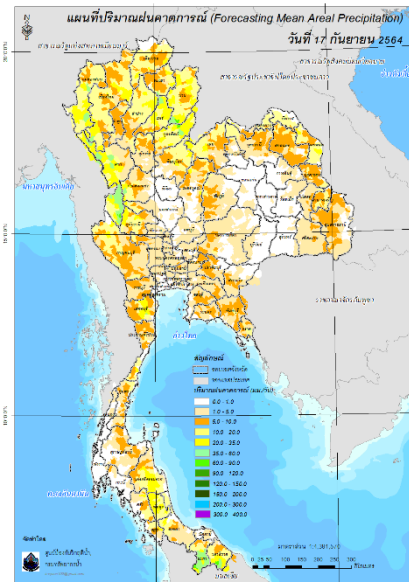
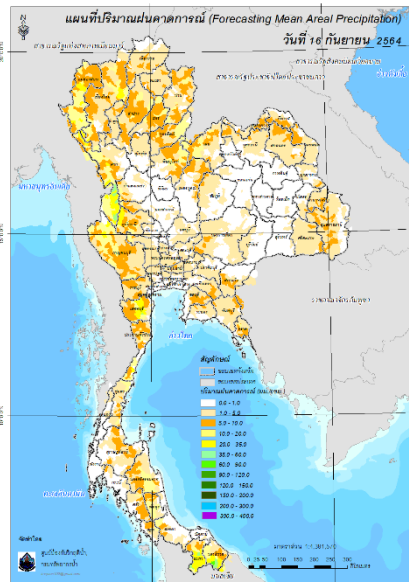
โดยศักยภาพในการรองรับน้ำฝนของพื้นที่จังหวัดตาก กำแพงเพชร เลย เพชรบูรณ์ นครราชสีมา นครนายก ฉะเชิงเทรา ระยอง ตราด และระนอง สามารถรองรับปริมาณฝนได้น้อยกว่า 100 มม./6ชม

FFG หมายถึง ค่าความสามารถในการรองรับปริมาณฝนของพื้นที่นั้นๆ ก่อนที่จะเกิดสภาวะน้ำล้นตลิ่งที่จุดออกของปลายพื้นที่ โดยค่า FFG 06-hr หมายถึง ปริมาณฝนที่จะส่งผลให้เกิดสภาวะน้ำล้นตลิ่งที่ปลายลุ่มน้ำในอีก 6 ชั่วโมงข้างหน้า (มม./6ชม.)

#### 5) ปริมาณฝนคาดการณ์ล่วงหน้า

ปริมาณฝนคาดการณ์ในวันที่ 16 กันยายน 2564 เวลา 21.00 น. บริเวณภาคเหนือ ภาคตะวันออกเฉียงเหนือ ภาคกลางบางส่วน ภาคตะวันออก ภาคตะวันตก และภาคใต้ จะมีปริมาณฝนสะสม 6 ชั่วโมงข้างหน้า 5 – 10 มม. ส่วนบริเวณจังหวัดตาก เพชรบุรี และยะลา จะมีปริมาณฝนสะสม 6 ชั่วโมงข้างหน้า 35 – 60 มม. และบริเวณจังหวัดนราธิวาส จะมีปริมาณฝนสะสม 6 ชั่วโมงข้างหน้า 60 – 90 มม.

ปริมาณฝนคาดการณ์ในวันที่ 17 กันยายน 2564 เวลา 15.00 น. บริเวณภาคเหนือ ภาคตะวันออกเฉียงเหนือ ภาคกลางบางส่วน ภาคตะวันออก ภาคตะวันตก และภาคใต้ มีปริมาณฝนสะสม 24 ชั่วโมงข้างหน้า 5 – 10 มม. ส่วนบริเวณจังหวัดแม่ฮ่องสอน เชียงใหม่ ลำปาง พะเยา แพร่ กำแพงเพชร และเพชรบุรี จะมีปริมาณฝนสะสม 24 ชั่วโมงข้างหน้า 35 – 60 มม. และบริเวณจังหวัดน่าน อุตรดิตถ์ ตาก ยะลา และนราธิวาส จะมีปริมาณฝนสะสม 24 ชั่วโมงข้างหน้า 60 – 90 มม.



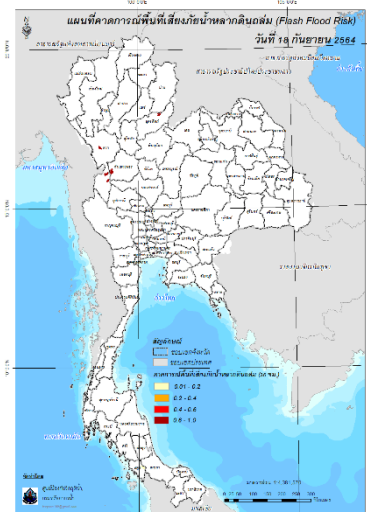
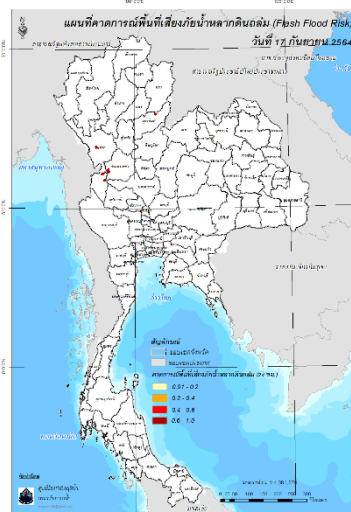
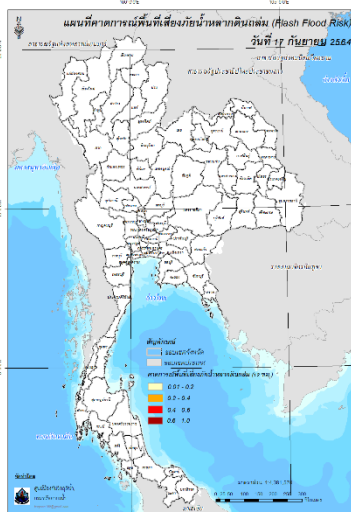
ปริมาณฝนคาดการณ์ในวันที่ 16 กันยายน 2564

ปริมาณฝนคาดการณ์ในวันที่ 17 กันยายน 2564

6) ความเสี่ยงจากน้ำท่วม

- การคาดการณ์พื้นที่เสี่ยงภัยน้ำหลากดินถล่มจากข้อมูล MRCFFGS วันที่ 16 กันยายน 2564 ในอีก 12 ชม. 24 ชม. และ 36 ชม. พบพื้นที่เสี่ยงบริเวณจังหวัดน่าน (อ.นาหมื่น) จังหวัดอุดรดิตถ์ (อ.น้ำปาด) จังหวัดตาก (อ.แม่ระมาด อ.แม่สอด อ.อุ้มผาง) จังหวัดกำแพงเพชร (อ.คลองลาน)

แผนที่แสดงการคาดการณ์พื้นที่เสี่ยงภัยน้ำหลากดินถล่ม วันที่ 16 กันยายน 2564



วันที่ 17 ก.ย. 2564 (03:00 น.)

วันที่ 17 ก.ย. 2564 (15:00 น.)

วันที่ 18 ก.ย. 2564 (03:00 น.)

คำแนะนำ: ข้อมูลดังกล่าวเป็นการคาดการณ์พื้นที่เสี่ยงภัยน้ำหลาก โดยอาศัยข้อมูลปริมาณฝนจากดาวเทียม ดังนั้น รายงานฉบับนี้ควรใช้งานควบคู่ไปกับการตรวจวัดปริมาณฝนจริงภาคสนาม และข้อมูลจากเรดาร์ เพื่อประกอบการตัดสินใจ