



## รายงานการเฝ้าระวังติดตามสถานการณ์น้ำและความช่วยเหลือ ศูนย์ปฏิบัติการทรัพยากรธรรมชาติและสิ่งแวดล้อม (ด้านทรัพยากรน้ำ)

### กระทรวงทรัพยากรธรรมชาติและสิ่งแวดล้อม

#### ศูนย์ป้องกันวิกฤติน้ำ กรมทรัพยากรน้ำ

โทรศัพท์ ๐ ๒๒๗๑ ๖๐๐๐ ต่อ ๖๔๔๕ โทรสาร ๐ ๒๒๙๘ ๖๖๒๙ www.dwr.go.th IDLine: mekhalawoc Email: mekhala@dwr.mail.go.th

#### ศูนย์เทคโนโลยีสารสนเทศทรัพยากรน้ำบาดาล กรมทรัพยากรน้ำบาดาล

โทรศัพท์ ๐ ๒๖๖๖ ๗๐๙๐ โทรสาร ๐ ๒๖๖๖ ๗๑๐๐ www.dgr.go.th Email: itcenter@dgr.mail.go.th

#### สำนักงานนโยบายและแผนทรัพยากรธรรมชาติและสิ่งแวดล้อม

โทรศัพท์ ๐ ๒๒๖๕๖๕๐๐ www.onep.go.th Email: webmaster@onep.go.th

รายงานฉบับที่ ๕๐๙/๒๕๖๔

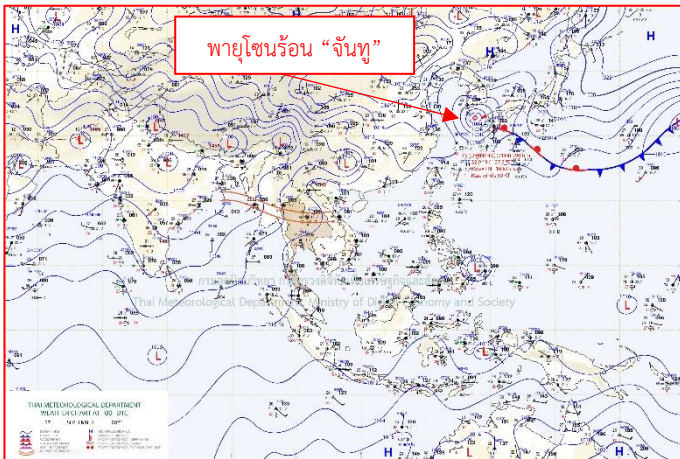
เวลา ๑๕.๐๐ น.

วันที่ ๑๗ กันยายน ๒๕๖๔

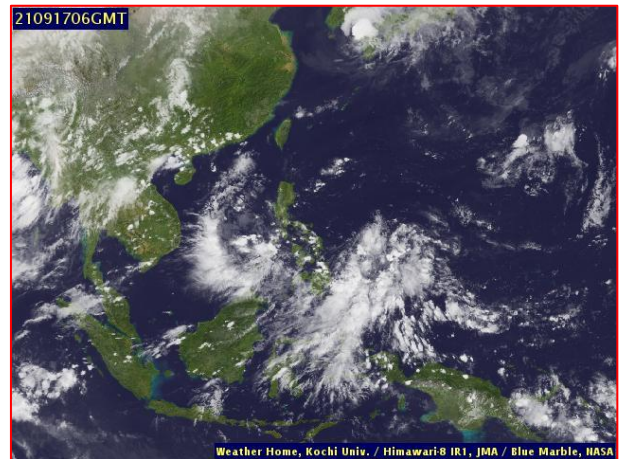
เรียนร.ม.ทส. เลขานุการ ร.ม.ทส. ที่ปรึกษา ร.ม.ทส. ปกท.ทส. รอง ปกท.ทส. อทบ. อทบ. และหน่วยงานที่เกี่ยวข้อง

#### ๑. สภาวะอากาศ เวลา ๑๒.๐๐ น. (กรมอุตุนิยมวิทยา)

พยากรณ์อากาศ ๒๔ ชั่วโมงข้างหน้า ร่องมรสุมพาดผ่านภาคเหนือ และภาคตะวันออกเฉียงเหนือตอนบน ประกอบกับมรสุมตะวันตกเฉียงใต้ที่พัดปกคลุมทะเลอันดามัน ภาคใต้ และอ่าวไทยมีกำลังอ่อนลง ลักษณะเช่นนี้ทำให้บริเวณประเทศไทยมีฝนลดลง แต่ยังคงมีฝนตกหนักบางแห่งในภาคตะวันออกเฉียงเหนือตอนบน สำหรับคลื่นลมบริเวณทะเลอันดามันและอ่าวไทยมีกำลังอ่อนลง โดยทะเลอันดามันมีคลื่นสูงประมาณ ๑ เมตร และอ่าวไทยมีคลื่นต่ำกว่า ๑ เมตร

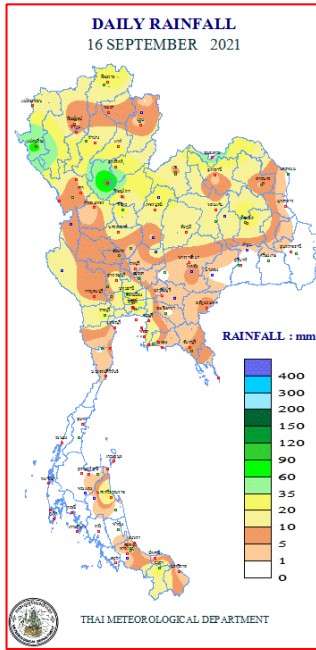


แผนที่อากาศ วันที่ ๑๗ ก.ย. ๒๕๖๔ เวลา ๐๗.๐๐ น.



ภาพถ่ายดาวเทียม วันที่ ๑๗ ก.ย. ๒๕๖๔ เวลา ๑๓.๐๐ น.

## ๒. ปริมาณฝนสะสม ณ เวลา ๐๗.๐๐น.(เมื่อวาน) - ๐๗.๐๐ น.(วันนี้) (กรมอุตุนิยมวิทยา)



จุดตรวจวัด	ปริมาณฝน (มม.)
จ.แม่ฮ่องสอน (แม่สะเรียง)	๖๕.๕
จ.หนองคาย	๕๓.๖
จ.ปทุมธานี (สภข.)	๓๖.๓
จ.ชลบุรี (พัทยา)	๓๖.๐
จ.เพชรบูรณ์ (หล่มสัก)	๓๔.๙
จ.บึงกาฬ	๓๓.๙
จ.นครศรีธรรมราช	๓๒.๙

## ๓. ปริมาณฝนสะสมของพื้นที่ลาดเชิงเขา ๑๒ ชม. ที่ผ่านมา (กรมทรัพยากรน้ำ)

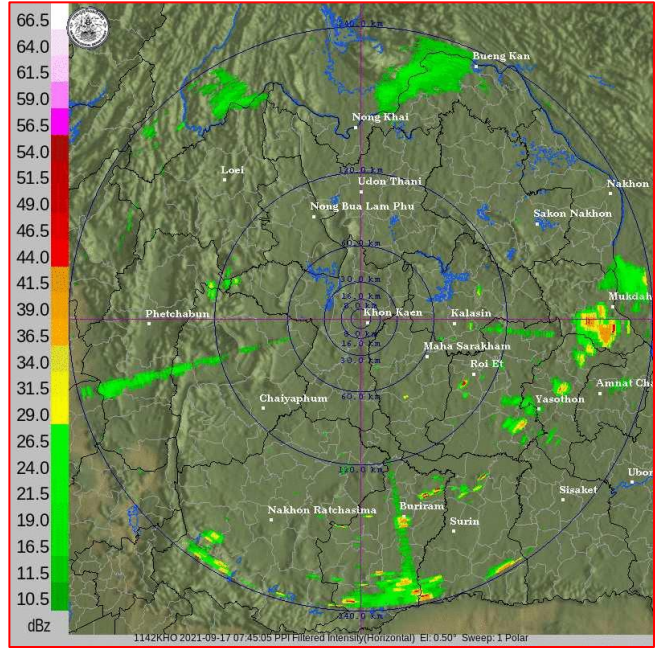
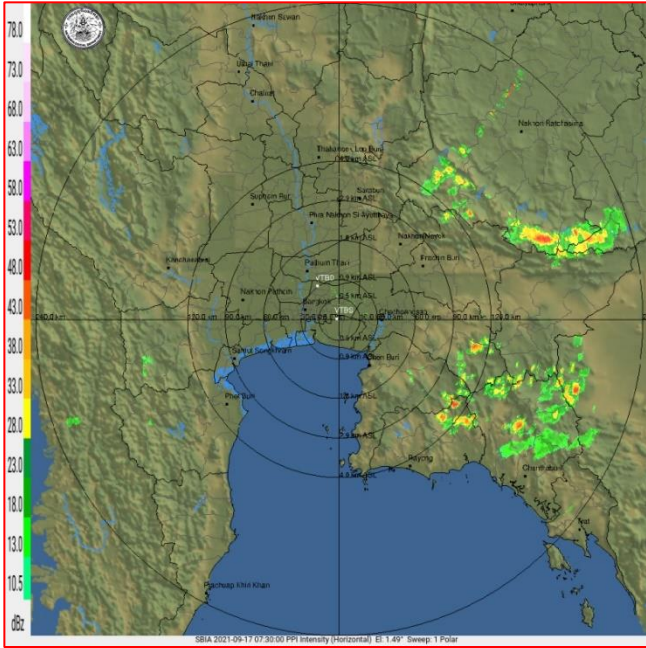
จุดตรวจวัด	ระดับการเตือน	ปริมาณฝน (มม./๑๒ ชม.)
บ้านยาง ต.ท่าลี่ อ.ท่าลี่ จ.เลย	-	๑๐๓.๕
บ้านร่องไม้ ต.โคกใหญ่ อ.ท่าลี่ จ.เลย	-	๘๙.๕
บ้านแก่งหิน ต.วังประจวบ อ.เมืองตาก จ.ตาก	-	๗๙.๐
บ้านนากล่า ต.น้ำไคร้ อ.น้ำปาด จ.อุตรดิตถ์	-	๗๓.๐
บ้านใหม่สามัคคี ต.นิคมพัฒนา อ.นิคมพัฒนา จ.ระยอง	-	๗๓.๐
บ้านหนองนกปีกกา ต.โป่งแดง อ.เมืองตาก จ.ตาก	-	๖๖.๐
บ้านผาแตก ต.ท่าข้าวเปลือก อ.แม่จัน จ.เชียงราย	-	๖๕.๕
บ้านเหล่ากอหก ต.เหล่ากอหก อ.นาแห้ว จ.เลย	-	๖๔.๕
บ้านหมากแข้ง ต.หนองจิว อ.วังสะพุง จ.เลย	-	๖๔.๐
บ้านห้วยหลวง ต.บ้านกาด อ.แม่สะเรียง จ.แม่ฮ่องสอน	-	๖๒.๐

## ๔. ค่าความชื้นในดิน (กรมทรัพยากรน้ำ/คณะกรรมการแม่โขง)

ภูมิภาค	ความชื้นในดิน [-] ๑ ก.ย. ๖๔	ความชื้นในดิน [-] ๑๔ ก.ย. ๖๔	แนวโน้ม
เหนือ	๒๐-๔๐	๒๐-๔๐	ทรงตัว
กลาง	๖๐-๘๐	๖๐-๘๐	ทรงตัว
ตะวันออกเฉียงเหนือ	๖๐-๘๐	๖๐-๘๐	ทรงตัว
ตะวันออก	๖๐-๘๐	๖๐-๘๐	ทรงตัว
ตะวันตก	๒๐-๔๐	๖๐-๘๐	เพิ่มขึ้น
ใต้	๖๐-๘๐	๖๐-๘๐	ทรงตัว

หมายเหตุ : ความชื้นในดิน ๐ หมายถึง ดินที่แห้งสนิท และ ๑๐๐ หมายถึง ดินที่อิ่มน้ำ

**๕. เรดาร์ตรวจอากาศ ณ วันที่ ๑๗ กันยายน ๒๕๖๔ (กรมอุตุนิยมวิทยา)**



สถานีสุวรรณภูมิ เวลา ๑๔.๓๐ น.

สถานีขอนแก่น เวลา ๑๔.๔๕ น.

จากเรดาร์ตรวจอากาศจะพบว่ามีกลุ่มเมฆฝนปกคลุมทุกภาคของประเทศไทย

**๖. สถานการณ์น้ำในแหล่งเก็บกักน้ำ ณ วันที่ ๑๗ กันยายน ๒๕๖๔ (กรมชลประทาน กรมทรัพยากรน้ำ และสททช.)**

๖.๑ ปริมาณน้ำในอ่างฯ ๔๑,๑๑๒ ล้าน ลบ.ม. คิดเป็นร้อยละ ๕๘ (ปริมาณน้ำใช้การได้ ๑๗,๕๗๐ ล้าน ลบ.ม. คิดเป็นร้อยละ ๓๗) ปริมาณน้ำในอ่างฯ เทียบกับปี ๒๕๖๓ (๓๔,๕๖๒ ล้าน ลบ.ม. คิดเป็นร้อยละ ๔๙) มากกว่าปี ๒๕๖๓ จำนวน ๖,๕๕๐ ล้าน ลบ.ม. ปริมาณน้ำไหลลงอ่างฯ จำนวน ๓๗๕.๒๘ ลบ.ม. ปริมาณน้ำระบายจำนวน ๖๑.๒๒ ล้าน ลบ.ม. สามารถรับน้ำได้อีก ๒๙,๘๒๖ ล้าน ลบ.ม.

อ่างเก็บน้ำ	ปริมาณรน้ำในอ่าง		ปริมาณรน้ำใช้การได้		ปริมาณรน้ำไหลลงอ่าง		ปริมาณรน้ำระบาย		ปริมาณรน้ำรับได้อีก (ล้าน ม. <sup>๓</sup> ) (ความจุที่ รณส.- ปริมาตรรน้ำ ปัจจุบัน)
	ปริมาณร (ล้าน ม. <sup>๓</sup> )	% น้ำเก็บกัก	ปริมาณร (ล้าน ม. <sup>๓</sup> )	% น้ำใช้การ	วันนี้ (ล้าน ม. <sup>๓</sup> )	เมื่อวาน (ล้าน ม. <sup>๓</sup> )	วันนี้ (ล้าน ม. <sup>๓</sup> )	เมื่อวาน (ล้าน ม. <sup>๓</sup> )	
๑.ภูมิพล	๕,๓๐๐	๓๙	๑,๕๐๐	๑๖	๗๓.๖๗	๔๘.๗๐	๑.๐๐	๐.๕๐	๘,๑๖๒
๒.สิริกิติ์	๓,๘๗๕	๔๑	๑,๐๒๕	๑๕	๒๔.๑๗	๒๒.๗๘	๐.๐๐	๕.๐๐	๖,๖๓๓
๓.จุฬารัตน์	๑๐๕	๖๔	๖๘	๕๓	๑.๔๗	๐.๕๕	๐.๕๓	๐.๕๓	๗๖
๔.อุบลรัตน์	๙๗๔	๔๐	๓๙๓	๒๑	๔๐.๗๔	๔๑.๗๒	๑.๐๐	๑.๐๐	๓,๖๖๖
๕.ลำปาว	๗๔๗	๓๘	๖๔๗	๓๔	๒๔.๔๐	๒๙.๑๑	๑.๔๖	๑.๕๓	๑,๗๐๓
๖.สิรินธร	๑,๔๑๖	๗๒	๕๘๕	๕๒	๙.๐๐	๖.๒๖	๓.๕๗	๑๐.๒๙	๕๕๐
๗.ป่าสักชลสิทธิ์	๒๙๗	๓๑	๒๙๔	๓๑	๒๒.๕๘	๒๐.๒๘	๐.๐๐	๐.๐๐	๖๖๓
๘.ศรีนครินทร์	๑๓,๑๖๘	๗๔	๒,๙๐๓	๓๙	๓๘.๓๔	๓๓.๓๖	๕.๐๐	๔.๙๘	๕,๖๐๒
๙.วชิราลงกรณ์	๖,๖๓๒	๗๕	๓,๖๒๐	๖๒	๔๒.๘๐	๔๒.๕๗	๙.๑๗	๙.๐๓	๔,๓๖๘
๑๐.ขุนด่านปราการชล	๑๘๔	๘๒	๑๗๙	๘๒	๐.๙๘	๑.๐๒	๐.๐๒	๐.๐๒	๔๑
๑๑.รัชชประภา	๓,๘๑๖	๖๘	๒,๔๖๕	๕๗	๑๑.๗๗	๑๖.๘๙	๑๒.๘๓	๙.๔๒	๒,๓๒๘
๑๒.บางลำ	๖๙๗	๔๘	๔๒๐	๓๖	๒.๓๕	๒.๑๐	๒.๙๖	๓.๐๕	๘๙๓

๖.๒ อ่างเก็บน้ำขนาดกลาง ๔๑๒ แห่ง มีปริมาณน้ำ ๓,๓๑๙ ล้าน ลบ.ม. (๖๕%) ปริมาณน้ำใช้การ ๒,๙๒๙ ล้าน ลบ.ม. (๖๒%)

๖.๓ แหล่งน้ำธรรมชาติขนาดใหญ่ ๗ แห่ง มีปริมาณน้ำรวม ๒๗๘.๐๐ ล้าน ลบ.ม. (๔๗%)

๖.๔ แหล่งน้ำในพื้นที่นอกเขตชลประทาน ๑๐๒,๐๙๙ แห่ง มีปริมาณน้ำรวม ๕,๐๓๗ ล้าน ลบ.ม. (๖๐%)

๖.๕ อ่างเก็บน้ำขนาดกลางนอกเขตชลประทาน ๖๕ แห่ง ภายใต้การดูแลของกรมทรัพยากรน้ำปริมาณน้ำปัจจุบัน ๑๔๔.๒๗ ล้านลบ.ม. (๖๑%)

ภูมิภาค	จำนวน (แห่ง)	ปริมาณรวม (ล้าน ลบ.ม.)	ปริมาณน้ำ (ล้าน ลบ.ม.)							
			เดือน						ปัจจุบัน	
			มี.ค. ๖๔	เม.ย. ๖๔	พ.ค. ๖๔	มิ.ย. ๖๔	ก.ค. ๖๔	ส.ค. ๖๔	๑๗ ก.ย. ๖๔	ร้อยละ
เหนือ	๑๗,๒๔๙	๑,๑๐๓	๔๒๐.๐๙	๓๔๙.๔๒	๓๕๓.๔๑	๓๖๕.๔๑	๓๕๐.๙๔	๓๙๔.๓๗	๕๘๗.๓๓	๖๑
ตะวันออกเฉียงเหนือ	๕๔,๕๔๗	๓,๕๖๔	๒,๖๒๕.๑๑	๒,๒๕๖.๘๗	๒,๑๗๐.๘๐	๒,๑๓๓.๖๔	๒,๑๕๐.๓๖	๒,๒๓๕.๕๕	๒,๗๓๑.๔๙	๖๔
กลาง	๑๖,๓๖๗	๑,๑๓๗	๙๗๑.๕๒	๗๙๐.๐๙	๗๕๑.๒๒	๗๓๒.๐๔	๖๐๙.๗๔	๗๒๓.๖๘	๑,๑๐๑.๕๙	๖๔
ตะวันออก	๗,๘๐๔	๖๓๕	๖๔๙.๓๗	๕๕๒.๘๕	๕๐๐.๓๙	๕๒๒.๕๕	๔๗๙.๖๕	๕๕๐.๔๐	๗๗๖.๑๖	๗๒
ตะวันตก	๒,๕๐๖	๗๑๑	๑๓๕.๗๐	๑๒๑.๐๕	๑๑๙.๘๔	๑๑๓.๙๒	๙๖.๓๔	๙๔.๔๓	๑๑๙.๓๗	๗๖
ใต้	๓,๖๒๖	๑,๓๑๙	๒๘๑.๐๘	๒๕๔.๐๖	๒๔๒.๑๗	๒๒๖.๔๓	๒๐๐.๙๕	๑๙๕.๒๒	๑๙๓.๓๔	๕๒
รวม	๑๐๒,๐๙๙.๐๐	๘,๔๗๐	๕,๐๘๒.๘๘	๔,๓๑๔.๓๕	๔,๑๓๗.๘๓	๔,๐๙๓.๙๙	๓,๘๘๗.๙๙	๔,๑๘๓.๖๕	๕,๔๐๗.๒๘	๖๒

### ๗. สถานการณ์น้ำในประเทศ ณ วันที่ ๑๔ - ๑๗ กันยายน ๒๕๖๔ (กรมชลประทาน)

สถานี	แม่น้ำ	อำเภอ	จังหวัด	ระดับตลิ่ง (ม.รทก.)	ระดับน้ำ (ม.รทก.)				แนวโน้ม	เปรียบเทียบระดับตลิ่ง
					อังคาร	พุธ	พฤหัสบดี	ศุกร์		
					๑๔ ก.ย.	๑๕ ก.ย.	๑๖ ก.ย.	๑๗ ก.ย.		
P.๑	ปิง	เมือง	เชียงใหม่	๓.๗๐	๑.๖๐	๑.๔๐	๑.๕๐	๑.๘๐	เพิ่มขึ้น	-๑.๙๐
W.๑C	วัง	เมือง	ลำปาง	๕.๒๐	-๐.๒๘	-๐.๑๔	-๐.๐๑	๐.๐๐	เพิ่มขึ้น	-๕.๒๐
Y.๑๖	ยม	บางระกำ	พิษณุโลก	๗.๓๐	๖.๒๔	๖.๒๘	๖.๔๗	๖.๔๘	เพิ่มขึ้น	-๐.๘๒
N.๗A	น่าน	เมือง	พิจิตร	๙.๘๗	๗.๓๗	๖.๗๙	๖.๑๘	๖.๑๒	ลดลง	-๓.๗๕
C.๒	เจ้าพระยา	เมือง	นครสวรรค์	๒๖.๒๐	๒๒.๓๔	๒๒.๒๑	๒๑.๙๕	๒๑.๗๐	ลดลง	-๔.๕๐
C.๑๓	เจ้าพระยา	สรรพยา	ชัยนาท	๑๖.๓๔	๑๒.๐๘	๑๒.๔๓	๑๒.๑๔	๑๑.๙๖	ลดลง	-๔.๓๘
M.๖A	มูล	สตึก	บุรีรัมย์	๖.๐๐	๒.๖๕	๒.๘๙	๓.๑๓	๓.๒๖	เพิ่มขึ้น	-๒.๗๔
M.๗	มูล	เมือง	อุบลราชธานี	๗.๐๐	๔.๑๘	๔.๒๔	๔.๓๑	๔.๒๖	เพิ่มขึ้น	-๒.๗๔
M.๑๙๑	ลำตะคอง	เมือง	นครราชสีมา	๓.๕๐	๑.๖๘	๒.๐๓	๒.๕๙	๒.๗๘	เพิ่มขึ้น	-๐.๗๒
M.๖๙	ลำเซบก	ตระการพืชผล	อุบลราชธานี	๗.๓๐	๖.๔๓	๗.๐๕	๖.๙๕	๖.๖๙	ลดลง	-๐.๖๑
X.๖๔	คลองท่าแซะ	ท่าแซะ	ชุมพร	๑๗.๑๓	๘.๒๗	๙.๐๘	๘.๑๗	๘.๑๐	ลดลง	-๙.๐๓
X.๑๔๙	คลองกลาย	นบพิตำ	นครศรีธรรมราช	๓๓.๙๖	๒๗.๔๕	๒๗.๔๓	๒๗.๔๒	๒๗.๔๒	ทรงตัว	-๖.๕๔
X.๒๗๔	แม่น้ำโก-ลก	แว้ง	นราธิวาส	๒๔.๑๘	๑๘.๖๗	๑๘.๖๗	๑๘.๖๗	๑๘.๖๗	ทรงตัว	-๕.๕๑
X.๓๗A	แม่น้ำตาปี	พระแสง	สุราษฎร์ธานี	๑๑.๗๐	๗.๕๔	๗.๔๘	๗.๔๗	๗.๒๗	ลดลง	-๔.๔๓

\*\*\* ยังไม่ได้รับรายงาน

**๘. สถานการณ์น้ำในพื้นที่ลุ่มน้ำโขง ณ วันที่ ๑๗ กันยายน ๒๕๖๔ (คณะกรรมการจัดการแม่น้ำโขง)**

สถานี	ระดับอ้างอิง (ม.รทท.)	ระดับตลิ่ง (ม.)	ระดับน้ำ (ม.)		เทียบกับ ระดับตลิ่ง (ม.)	ระดับน้ำคาดการณ์ (ม.)				
			๑๖ ก.ย.	๑๗ ก.ย.		๑๘ ก.ย.	๑๙ ก.ย.	๒๐ ก.ย.	๒๑ ก.ย.	๒๒ ก.ย.
เขื่อนจิ่งหง (จีน)	-	-	๕๓๕.๒๖	๕๓๕.๒๗	-	-	-	-	-	-
เชียงแสน (เชียงราย)	๓๕๗.๑๑๐	๑๒.๘๐	๒.๔๖	๒.๕๒	-๑๐.๒๘	๒.๕๕	๒.๕๗	๒.๖๐	๒.๖๓	๒.๖๖
หลวงพระบาง (สปป.ลาว)	๒๖๗.๑๘๕	๑๘.๐๐	๙.๗๔	๙.๕๘	-๘.๔๒	๙.๔๐	๙.๔๗	๙.๕๑	๙.๕๕	๙.๖๐
เชียงคาน (เลย)	๑๙๔.๑๑๘	๑๖.๐๐	๘.๔๐	๘.๖๔	-๗.๓๖	๘.๗๕	๘.๘๐	๘.๘๓	๘.๘๖	๘.๙๐
เวียงจันทน์ (สปป.ลาว)	๑๕๘.๐๔๐	๑๒.๕๐	๕.๗๐	๖.๐๖	-๖.๔๔	๖.๒๕	๖.๓๕	๖.๔๐	๖.๔๓	๖.๔๘
เมือง (หนองคาย)	๑๕๓.๖๔๘	๑๒.๒๐	๕.๕๓	๕.๙๗	-๖.๒๓	๖.๒๐	๖.๓๓	๖.๔๐	๖.๔๔	๖.๕๐
ปากซัน (สปป.ลาว)	๑๔๒.๑๒๕	๑๔.๕๐	๖.๖๑	๖.๗๘	-๗.๗๒	๗.๒๐	๗.๔๐	๗.๕๐	๗.๕๕	๗.๕๘
เมือง (นครพนม)	๑๓๐.๙๖๑	๑๒.๐๐	๕.๙๔	๕.๘๒	-๖.๑๘	๕.๘๘	๖.๑๒	๖.๒๕	๖.๓๑	๖.๓๓
ท่าแขก (สปป.ลาว)	๑๒๙.๖๒๙	๑๔.๐๐	๗.๐๔	๖.๙๙	-๗.๐๑	๗.๐๔	๗.๓๐	๗.๔๔	๗.๕๒	๗.๕๖
เมือง (มุกดาหาร)	๑๒๔.๒๑๙	๑๒.๕๐	๕.๙๘	๕.๘๖	-๖.๖๔	๕.๗๘	๕.๘๐	๕.๙๒	๖.๐๐	๖.๐๓
สะพานมิตรภาพ (สปป.ลาว)	๑๒๕.๔๑๐	๑๓.๐๐	๔.๓๙	๔.๒๙	-๘.๑๑	๔.๒๓	๔.๒๔	๔.๓๒	๔.๓๘	๔.๔๐
โขงเจียม (อุบลราชธานี)	๘๙.๐๓๐	๑๔.๕๐	๘.๔๓	๘.๑๐	-๖.๔๐	๗.๗๑	๗.๕๕	๗.๖๐	๗.๗๗	๗.๙๐
ปากซ (สปป.ลาว)	๘๖.๔๙๐	๑๒.๐๐	๖.๙๐	๖.๕๘	-๕.๔๒	๖.๒๓	๖.๑๒	๖.๑๖	๖.๓๐	๖.๔๐

\*\*\* ไม่มีสถานการณ์ สีเขียว (น้ำต่ำกว่าตลิ่ง) / สีแดง (น้ำล้นตลิ่ง)

**๙. สถานการณ์เตือนภัย Early Warning ณ วันที่ ๑๗ กันยายน ๒๕๖๔ (กรมทรัพยากรน้ำ)**

[เวลา ๐๘.๐๐ น. - ๑๕.๐๐ น. (วันนี้)]

การแจ้งเตือน	สถานี	การแจ้งเตือน
เตือนสีแดง (อพยพ)	-	-
เตือนสีเหลือง (เตือนภัย)	-	-
เตือนสีเขียว (เฝ้าระวัง)	บ้านหนองแก้ว ตำบลบ้านฝาย อำเภอโนนป่าด จังหวัดอุดรดิตถ์ บ้านไร่ ตำบลน้ำริด อำเภอเมืองอุดรดิตถ์ จังหวัดอุดรดิตถ์	ค่าระดับน้ำ ๔.๒๒ เมตร ระดับวิกฤติ ๘.๐๐ เมตร ค่าระดับน้ำ ๒.๕๓ เมตร ระดับวิกฤติ ๔.๕๐ เมตร

\*\*\*สำนักงานทรัพยากรน้ำภาคที่เกี่ยวข้องได้ดำเนินการแจ้งอาสาสมัครและเครือข่าย รวมถึงหน่วยงานที่เกี่ยวข้องในพื้นที่เสี่ยงภัยแล้ว

**๑๐. พื้นที่ติดตามและเฝ้าระวังสถานการณ์ธรณีพิบัติภัย ณ วันที่ ๑๗ กันยายน ๒๕๖๔ (กรมทรัพยากรธรณี)**

เนื่องจากในพื้นที่เสี่ยงดินถล่มมีฝนตกต่อเนื่อง โดยเฉพาะในบริเวณภาคเหนือ จังหวัดน่าน อุดรดิตถ์ และภาคตะวันออกเฉียงเหนือ จังหวัดตราด ศูนย์ปฏิบัติการธรณีพิบัติภัย จึงได้ทำการเฝ้าระวังและติดตามสถานการณ์ธรณีพิบัติภัยดินถล่มและน้ำป่าไหลหลากเป็นพิเศษ และจะทำการแจ้งอาสาสมัครเครือข่ายในพื้นที่เสี่ยงภัยต่อไป

**๑๑. เหตุการณ์วิกฤตน้ำปัจจุบัน ณ วันที่ ๑๗ กันยายน ๒๕๖๔ [เวลา ๐๘.๐๐ น. - ๑๕.๐๐ น. (วันนี้)]**

ไม่มีสถานการณ์

**๑๒. สถานการณ์ภาวะน้ำท่วม และสถานการณ์ฝนแล้ง/ฝนทิ้งช่วง ณ วันที่ ๑๗ กันยายน ๒๕๖๔ (ปก.)**

**สถานการณ์สาธารณสุข**

จากอิทธิพลร่องมรสุมพาดผ่านภาคเหนือ ภาคกลางตอนบน และภาคตะวันออกเฉียงเหนือเข้าสู่หย่อมความกดอากาศต่ำบริเวณทะเลจีนใต้และมรสุมตะวันตกเฉียงใต้กำลังค่อนข้างแรงพัดปกคลุมทะเลอันดามันและภาคใต้ฝั่งตะวันตกทำให้บริเวณภาคใต้ฝั่งตะวันตกจะมีฝนตกหนักถึงหนักมากบางพื้นที่สำหรับคลื่นลมในทะเลอันดามันตอนบนจะมีกำลังแรงขึ้น และจากอิทธิพลพายุ“โกนเซิน” ตั้งแต่วันที่ ๗ ก.ย. ๖๔ - ปัจจุบัน ส่งผลให้เกิดน้ำท่วมฉับพลัน น้ำป่าไหลหลาก และดินสไลด์ในพื้นที่ ๒๙ จังหวัด (เชียงใหม่ แม่ฮ่องสอน แพร่ ลำพูน ลำปาง สุโขทัย ตาก พิษณุโลก เพชรบูรณ์ กำแพงเพชร พิจิตร นครสวรรค์ เลย ชัยภูมิ นครราชสีมา อุบลราชธานี ปราจีนบุรี สระแก้ว ชลบุรี จันทบุรี ระยอง ตราด ลพบุรี พระนครศรีอยุธยา นครนายก สมุทรปราการ ระนอง กระบี่ ตรัง) **๑๑๐ อำเภอ ๒๖๕ ตำบล ๙๑๓ หมู่บ้าน ๒ เขตเทศบาล ประชาชนได้รับผลกระทบ ๑๖,๗๒๕ครัวเรือน** มีผู้เสียชีวิต ๒ ราย (หญิง จ.เชียงใหม่ สาเหตุน้ำพัดพา, หญิง จ.เพชรบูรณ์ สาเหตุจมน้ำ) **ปัจจุบัน**

สถานการณ์คลี่คลายแล้ว ๒๐ จังหวัด ยังคงมีสถานการณ์ในพื้นที่ ๙ จังหวัด (เลย ตาก พิษณุโลก กำแพงเพชร พิจิตร ปราจีนบุรี เพชรบูรณ์ พระนครศรีอยุธยา นครราชสีมา)

### ๑๓. การคาดหมายลักษณะอากาศ ๗ วันข้างหน้า (ระหว่างวันที่ ๑๗ - ๒๓ กันยายน ๒๕๖๔)

ในช่วงวันที่ ๑๗ - ๑๙ ก.ย. ๖๔ ร่องมรสุมที่พาดภาคเหนือตอนล่าง ภาคกลาง ภาคตะวันออก และภาคตะวันออกเฉียงเหนือมีกำลังอ่อนลง ประกอบกับมรสุมตะวันตกเฉียงใต้ที่พัดปกคลุมทะเลอันดามัน ประเทศไทย และอ่าวไทยมีกำลังอ่อนลง ทำให้ประเทศไทยมีฝนลดลง

ส่วนในช่วงวันที่ ๒๐ - ๒๓ ก.ย. ๖๔ ร่องมรสุมพาดผ่านภาคเหนือตอนล่าง ภาคกลาง ภาคตะวันออก และภาคตะวันออกเฉียงเหนือจะมีกำลังแรงขึ้น ประกอบกับมรสุมตะวันตกเฉียงใต้ที่พัดปกคลุมทะเลอันดามัน ประเทศไทย และอ่าวไทยจะมีกำลังแรงขึ้น ทำให้ประเทศไทยมีฝนเพิ่มขึ้น กับมีฝนตกหนักถึงหนักมากบางแห่ง ส่วนคลื่นลมบริเวณทะเลอันดามันและอ่าวไทยตอนบนจะมีกำลังแรงขึ้น โดยบริเวณทะเลอันดามันและอ่าวไทยตอนบนคลื่นสูงประมาณ ๒ เมตร ส่วนบริเวณอ่าวไทยตอนล่างทะเลมีคลื่นสูง ๑-๒ เมตร บริเวณที่มีฝนฟ้าคะนองคลื่นสูงมากกว่า ๒ เมตร

อนึ่ง หย่อมความกดอากาศต่ำกำลังแรงบริเวณทะเลจีนใต้ตอนกลาง มีแนวโน้มจะทวีกำลังแรงขึ้นเป็นพายุหมุนเขตร้อนและเคลื่อนเข้าใกล้ชายฝั่งประเทศเวียดนามตอนกลางในช่วงวันที่ ๒๐-๒๑ ก.ย. ๖๔ ส่งผลให้บริเวณภาคเหนือ ภาคตะวันออกเฉียงเหนือ ภาคกลาง ภาคตะวันออก และภาคใต้มีฝนเพิ่มขึ้นและมีฝนตกหนักถึงหนักมากบางแห่ง

### ๑๔. ความช่วยเหลือภัยแล้งสะสมของกรมทรัพยากรน้ำ

ความช่วยเหลือในพื้นที่ประสบปัญหาภัยแล้ง ตั้งแต่วันที่ ๑ ตุลาคม ๒๕๖๓ - ๑๗ กันยายน ๒๕๖๔

หน่วยงาน	จังหวัด	ปริมาณการ สูบน้ำ (ลบ.ม.)	ปริมาณการแจกจ่าย น้ำสะอาด (ลิตร)	น้ำดื่ม บรรจุ ขวด (ขวด)	ประโยชน์ที่ได้รับ		
					อุปโภค-บริโภค		พื้นที่เกษตร (ไร่)
					ครัวเรือน	ประชากร	
ภาค ๑	ลำปาง	๕๑๔,๓๐๐	๔,๓๖๒,๙๔๐	๖๐๐	๑๗๑,๖๘๐	๔๖๒,๐๔๘	๒,๖๑๑
	เชียงใหม่	-	๒๑๐,๑๓๙	-	๒๑,๒๐๑	๘๗,๖๗๕	-
	แม่ฮ่องสอน	-	๑๘๕,๕๑๖	-	๙,๒๔๘	๖๐,๙๘๖	-
	เชียงราย	๒๙๐,๐๐๐	๙๙๓,๑๘๐	๑,๙๐๐	๕๘,๔๖๗	๑๘๑,๕๓๗	-
	กำแพงเพชร	-	๒๐๑,๕๔๔	-	๔๔,๑๒๕	๑๗๙,๓๑๐	-
	พะเยา	๓๘๕,๕๐๐	-	-	๕๐๐	๑,๓๕๐	-
	ตาก	๒๗๖,๐๐๐	-	-	๒๐๒	๖,๐๐๐	๕,๕๐๐
	ลำพูน	๓,๑๓๔,๙๐๐	-	๒,๐๐๐	๑๐๐	๔๒๐	๔,๗๐๐
ภาค ๒	อุทัยธานี	๗๗,๗๖๐	-	-	-	-	๔,๐๐๐
	นครสวรรค์	๑๑,๕๐๘,๔๘๐	๓๐,๐๐๐	-	๖,๙๓๑	๔๐,๕๖๔	๔๕,๓๐๐
	เพชรบูรณ์	๑๖,๒๐๐	-	-	๑,๒๐๐	๔,๘๐๐	-
	ลพบุรี	๔,๒๗๑,๔๐๐	-	-	๔๓,๘๑๒	๑๖๓,๑๗๒	-
	ปทุมธานี	๓,๓๒๖,๔๐๐	-	-	๕,๒๒๘	๑๗,๗๒๕	๑๗,๗๖๔
	สระบุรี	๕,๑๕๓,๔๐๐	-	-	๑,๖๓๐	๑๓,๘๑๑	๒๐,๙๐๐
ภาค ๓	สกลนคร	๓,๕๖๖,๒๐๐	-	-	๔,๑๔๒	๑๕,๑๓๑	๒,๓๘๓
	อุดรธานี	๕,๓๖๐,๕๐๐	๑๐๘,๐๐๐	๑,๕๐๐	๔,๓๑๑	๒๐,๒๒๕	๑,๓๙๐
	หนองคาย	๕๘๘,๔๐๐	-	-	๓๗๐	๑,๔๔๒	๕,๘๐๐
	เลย	-	๗๒,๐๐๐	-	๗๖	๑,๐๗๙	-
	หนองบัวลำภู	-	-	๑,๐๐๐	-	-	-
ภาค ๔	ขอนแก่น	๑,๘๖๖,๖๑๐	-	-	๒,๗๐๗	๑๐,๒๓๐	-
	มหาสารคาม	๑๒๐,๓๐๐	-	-	๔๖๙	๑,๘๗๖	-
ภาค ๕	บุรีรัมย์	๕๑๒,๐๐๐	-	-	๓,๒๙๖	๑๐,๐๖๙	-
	นครราชสีมา	๘๙๙,๕๐๐	-	-	๓,๒๖๖	๑๐,๕๔๐	๑,๐๐๐
ภาค ๖	สระแก้ว	๑,๒๔๙,๖๐๐	-	-	๑๔,๓๕๐	๕๐,๐๐๐	-

	ปราจีนบุรี	๔,๕๐๗,๙๐๐	-	-	๑,๐๒๒	๓,๔๘๖	๖,๑๕๐
	จันทบุรี	๔,๓๖๔,๔๐๐	-	-	๒,๒๓๐	๖,๔๑๕	๘,๐๐๐
	ระยอง	๒๔๗,๓๐๐	-	-	๔๗๘	๑,๓๗๘	๗๐๐
	ตราด	๑๑๓,๖๐๐	-	-	๒๕๔	๗๙๕	๓,๘๑๔
ภาค ๗	สุพรรณบุรี	๓๔๖,๘๐๐	-	-	๒,๓๑๐	๕,๒๘๕	๑๖,๘๐๐
	ราชบุรี	๑๕,๐๗๕,๗๘๐	-	-	๑,๕๑๔	๔,๘๙๘	๖,๙๕๙
ภาค ๘	นครศรีธรรมราช	๕๘๖,๔๔๐	๑๒,๐๐๐	-	๑๒๑	๓๙๓	๗๒๔
ภาค ๙	พิจิตร	๘,๕๒๗,๖๘๐	-	-	๑,๘๐๐	๕,๔๘๘	๑๘,๕๐๐
	แพร่	๑,๘๗๑,๒๒๐	-	-	๗,๗๑๔	๒๑,๙๘๔	๘๒,๕๐๐
	พิษณุโลก	๒,๒๒๖,๗๒๐	-	-	๑,๕๐๓	๔,๕๐๕	๖,๖๐๐
	สุโขทัย	๑,๕๐๖,๖๐๐	-	๖,๙๙๗	๑๙๕	๕๑๕	๑,๖๒๓
	น่าน	๒๗๗,๙๒๐	-	๓,๓๙๖	๓๐๖	๑,๑๒๔	-
	อุตรดิตถ์	-	-	๑,๕๐๐	-	-	-
ภาค ๑๐	สุราษฎร์ธานี	๔๑๑,๐๐๐	๑,๔๒๒,๘๕๐	๑,๐๐๘	๔,๗๖๐	๑๕,๒๕๐	๒,๐๐๐
ภาค ๑๑	อุบลราชธานี	๖๕๗,๖๐๐	๑๖๔,๐๐๐	-	๑๘๐	๖๔๐	๑,๑๐๐
	อำนาจเจริญ	๑๒๕,๓๐๐	-	-	๑,๒๗๔	๔,๒๔๑	-
	<b>๔๑ จังหวัด</b>	<b>๘๔,๒๖๔,๓๖๐</b>	<b>๗,๗๖๒,๑๖๙</b>	<b>๒๐,๕๐๑</b>	<b>๔๒๖,๗๒๕</b>	<b>๑,๔๒๘,๑๑๓</b>	<b>๒๖๖,๘๑๘</b>

จึงเรียนมาเพื่อโปรดทราบ

นายสมฤทธิ วิไลพรรัตน์  
รองอธิบดีกรมทรัพยากรน้ำ  
ประธานคณะทำงานศูนย์ปฏิบัติการ  
ทรัพยากรธรรมชาติและสิ่งแวดล้อม  
(ด้านทรัพยากรน้ำ)