



**รายงานการเฝ้าระวังติดตามสถานการณ์น้ำและความช่วยเหลือ
ศูนย์ปฏิบัติการทรัพยากรธรรมชาติและสิ่งแวดล้อม (ด้านทรัพยากรน้ำ)
กระทรวงทรัพยากรธรรมชาติและสิ่งแวดล้อม**

ศูนย์ป้องกันวิกฤติน้ำ กรมทรัพยากรน้ำ

โทรศัพท์ ๐ ๒๒๗๑ ๖๐๐๐ ต่อ ๖๔๔๕ โทรสาร ๐ ๒๒๗๘ ๖๖๒๙ www.dwr.go.th IDLine: mekhalawoc Email: mekhala@dwr.mail.go.th

ศูนย์เทคโนโลยีสารสนเทศทรัพยากรน้ำบาดาล กรมทรัพยากรน้ำบาดาล

โทรศัพท์ ๐ ๒๖๖๖ ๗๐๙๐ โทรสาร ๐ ๒๖๖๖ ๗๑๐๐ www.dgr.go.th Email: itcenter@dgr.mail.go.th

สำนักงานนโยบายและแผนทรัพยากรธรรมชาติและสิ่งแวดล้อม

โทรศัพท์ ๐ ๒๒๖๕๖๕๐๐ www.onep.go.th Email: webmaster@onep.go.th

รายงานฉบับที่ ๕๑๓/๒๕๖๔

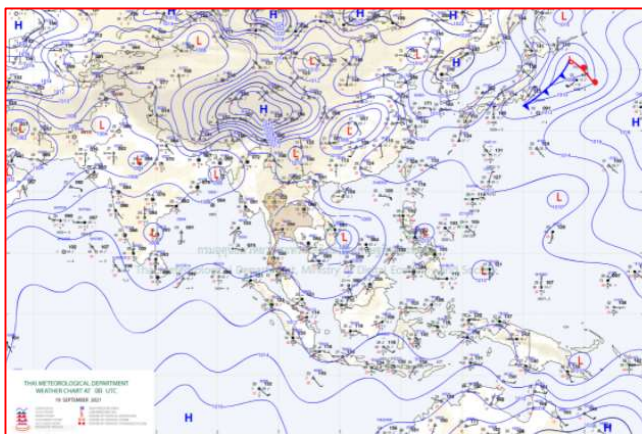
เวลา ๑๕.๐๐ น.

วันที่ ๑๙ กันยายน ๒๕๖๔

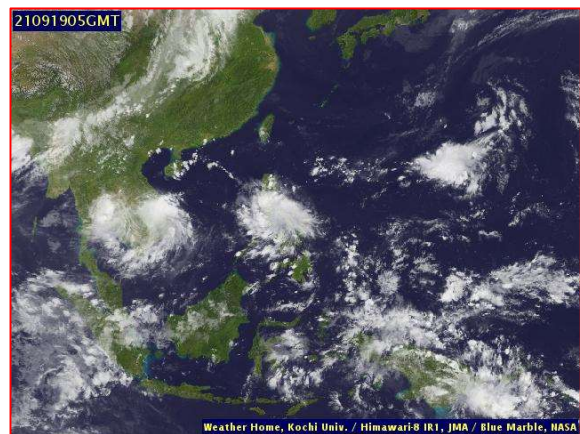
เรียนรมว.ทส. เลขานุการ รมว.ทส. ที่ปรึกษา รมว.ทส. ปกท.ทส. รอง ปกท.ทส. อทท. อทบ. และหน่วยงานที่เกี่ยวข้อง

๑. สภาวะอากาศ เวลา ๑๒.๐๐ น. (กรมอุตุนิยมวิทยา)

พยากรณ์อากาศ ๒๔ ชั่วโมงข้างหน้า มรสุมตะวันตกเฉียงใต้พัดปกคลุมทะเลอันดามัน ภาคใต้ และอ่าวไทย ประกอบกับหย่อมความกดอากาศต่ำกำลังแรงปกคลุมชายฝั่งประเทศเวียดนามตอนกลาง ลักษณะเช่นนี้ทำให้ประเทศไทยมีฝนฟ้าคะนองบางพื้นที่ และมีฝนตกหนักบางแห่งในภาคตะวันออกเฉียงเหนือและภาคตะวันออก ขอให้ประชาชนพื้นที่เสี่ยงภัยบริเวณดังกล่าวระวังอันตรายจากฝนตกหนักและฝนตกสะสม ซึ่งอาจทำให้เกิดน้ำท่วมฉับพลันในระยะนี้ไว้ด้วย สำหรับคลื่นลมบริเวณทะเลอันดามันและอ่าวไทยมีกำลังอ่อนลง โดยทะเลอันดามันมีคลื่นสูงประมาณ ๑ เมตร และอ่าวไทยมีคลื่นต่ำกว่า ๑ เมตร ส่วนบริเวณที่มีฝนฟ้าคะนองคลื่นสูง ๑-๒ เมตร ขอให้ชาวเรือเดินเรือด้วยความระมัดระวัง และหลีกเลี่ยงการเดินเรือบริเวณที่มีฝนฟ้าคะนองไว้ด้วย

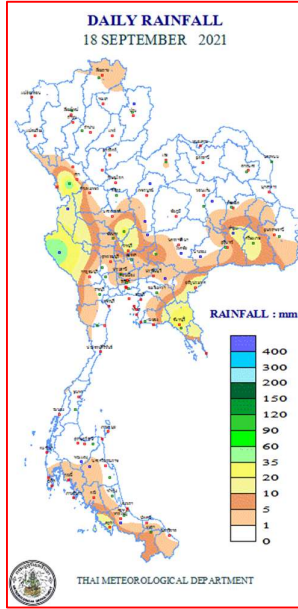


แผนที่อากาศ วันที่ ๑๙ ก.ย. ๒๕๖๔ เวลา ๐๗.๐๐ น.



ภาพถ่ายดาวเทียม วันที่ ๑๙ ก.ย. ๒๕๖๔ เวลา ๑๒.๐๐ น.

๒. ปริมาณฝนสะสม ณ เวลา ๐๗.๐๐น.(เมื่อวาน) - ๐๗.๐๐ น.(วันนี้) (กรมอุตุนิยมวิทยา)



จุดตรวจวัด	ปริมาณฝน (มม.)
จ. (ดอยมูเซอร์ สกษ.)	๕๓.๘
จ.กาญจนบุรี (ทองผาภูมิ)	๔๖.๘
จ.จันทบุรี	๓๔.๖
จ.นครสวรรค์ (ตากฟ้า สกษ.)	๒๗.๔
จ.สตูล	๒๑.๕
จ.สระแก้ว (อรัญประเทศ)	๑๘.๐
จ.ศรีสะเกษ	๑๔.๘

๓. ปริมาณฝนสะสมของพื้นที่ลาดเชิงเขา ๑๒ ชม. ที่ผ่านมา (กรมทรัพยากรน้ำ)

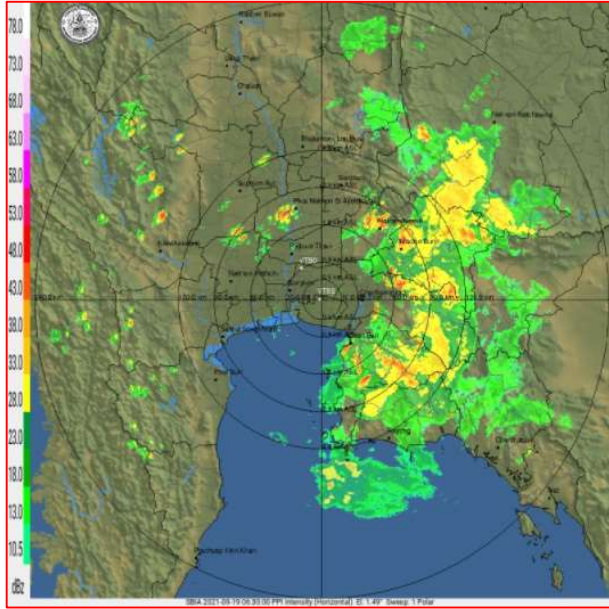
จุดตรวจวัด	ระดับการเตือน	ปริมาณฝน (มม./๑๒ ชม.)
บ้านก้อดยาว ต.แม่ข้าวต้ม อ.เมืองเชียงราย จ.เชียงราย	-	๙๙.๕
บ้านนากล่า ต.น้ำไคร้ อ.น้ำปาด จ.อุตรดิตถ์	-	๗๒.๐
บ้านยางโงนอก ต.แม่สลิค อ.บ้านตาก จ.ตาก	-	๕๐.๐
บ้านวังขยาย ต.ปริงเผลอ อ.สังขละบุรี จ.กาญจนบุรี	-	๔๖.๕
บ้านโตนป่าหน่น ต.ทุ่งนุ้ย อ.ควนกาหลง จ.สตูล	-	๔๕.๕
บ้านสว่างคีรี ต.โคกยาง อ.กันตัง จ.ตรัง	-	๔๐.๐
บ้านปางฮ่าง ต.สบเปิง อ.แม่แตง จ.เชียงใหม่	-	๓๖.๕
บ้านห้วยม่วง ต.ตะนาวศรี อ.สวนผึ้ง จ.ราชบุรี	-	๓๕.๕
บ้านน้ำรีพัฒนา ต.ขุนน้ำ อ.เฉลิมพระเกียรติ จ.น่าน	-	๓๕.๕
บ้านห้วยไคร้ ต.แม่คะ อ.ฝาง จ.เชียงใหม่	-	๓๕.๕

๔. ค่าความชื้นในดิน (กรมทรัพยากรน้ำ/คณะกรรมการแม่น้ำโขง)

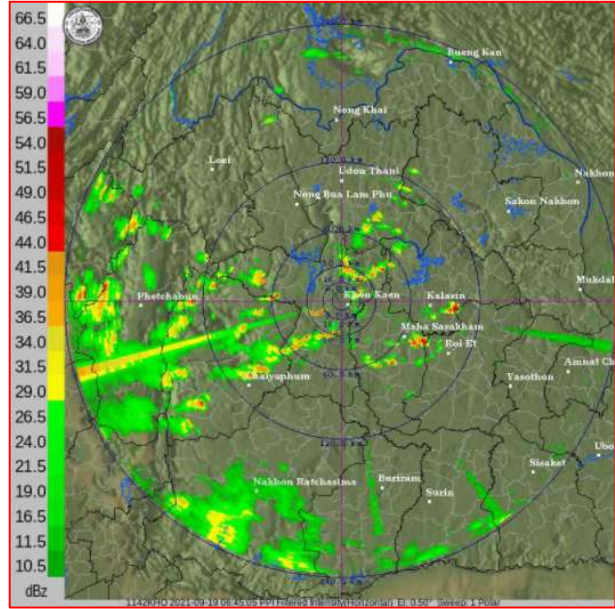
ภูมิภาค	ความชื้นในดิน [-] ๑ ก.ย. ๖๔	ความชื้นในดิน [-] ๑๔ ก.ย. ๖๔	แนวโน้ม
เหนือ	๒๐-๔๐	๒๐-๔๐	ทรงตัว
กลาง	๖๐-๘๐	๖๐-๘๐	ทรงตัว
ตะวันออกเฉียงเหนือ	๖๐-๘๐	๖๐-๘๐	ทรงตัว
ตะวันออก	๖๐-๘๐	๖๐-๘๐	ทรงตัว
ตะวันตก	๒๐-๔๐	๖๐-๘๐	เพิ่มขึ้น
ใต้	๖๐-๘๐	๖๐-๘๐	ทรงตัว

หมายเหตุ : ความชื้นในดิน ๐ หมายถึง ดินที่แห้งสนิท และ ๑๐๐ หมายถึง ดินที่อิ่มน้ำ

๕. เรดาร์ตรวจอากาศ ณ วันที่ ๑๙ กันยายน ๒๕๖๔ (กรมอุตุนิยมวิทยา)



สถานีสุวรรณภูมิ เวลา ๑๓.๓๐ น.



สถานีขอนแก่น เวลา ๑๓.๔๕ น.

จากเรดาร์ตรวจอากาศจะพบว่ามียกลุ่มเมฆฝนเล็กน้อย บริเวณภาคกลาง ตะวันตก ตะวันออก และภาคตะวันออกเฉียงเหนือของประเทศไทย

๖. สถานการณ์น้ำในแหล่งเก็บกักน้ำ ณ วันที่ ๑๙ กันยายน ๒๕๖๔ (กรมชลประทาน กรมทรัพยากรน้ำ และสทช.)

๖.๑ ปริมาณน้ำในอ่างฯ ๔๑,๖๕๒ ล้าน ลบ.ม. คิดเป็นร้อยละ ๕๙ (ปริมาณน้ำใช้การได้ ๑๘,๑๐๙ ล้าน ลบ.ม. คิดเป็นร้อยละ ๓๘) ปริมาณน้ำในอ่างฯ เทียบกับปี ๒๕๖๓ (๓๔,๘๖๒ ล้าน ลบ.ม. คิดเป็นร้อยละ ๔๙) มากกว่าปี ๒๕๖๓ จำนวน ๖,๗๙๐ ล้าน ลบ.ม. ปริมาณน้ำไหลลงอ่างฯ จำนวน ๓๒๓.๙๗ ลบ.ม. ปริมาณน้ำระบายจำนวน ๕๒.๘๙ ล้าน ลบ.ม. สามารถรับน้ำได้อีก ๒๙,๒๘๑ ล้าน ลบ.ม.

อ่างเก็บน้ำ	ปริมาณน้ำในอ่าง		ปริมาณน้ำใช้การได้		ปริมาณน้ำไหลลงอ่าง		ปริมาณน้ำระบาย		ปริมาณน้ำรับได้อีก (ล้าน ม. ^๓) (ความจุที่ รนส.- ปริมาณน้ำ ปัจจุบัน)
	ปริมาณ (ล้าน ม. ^๓)	% น้ำเก็บ กัก	ปริมาณ (ล้าน ม. ^๓)	% น้ำใช้ การ	วันนี้ (ล้าน ม. ^๓)	เมื่อวาน (ล้าน ม. ^๓)	วันนี้ (ล้าน ม. ^๓)	เมื่อวาน (ล้าน ม. ^๓)	
๑.ภูมิพล	๕,๔๔๐	๔๐	๑,๖๔๐	๑๗	๗๕.๑๙	๖๘.๒๕	๑.๐๐	๑.๐๐	๘,๐๒๒
๒.สิริกิติ์	๓,๙๒๔	๔๑	๑,๐๗๔	๑๖	๒๑.๒๔	๒๙.๐๖	๐.๐๐	๐.๐๐	๖,๕๘๔
๓.จุฬารัตน์	๑๐๗	๖๕	๗๐	๕๕	๑.๐๙	๑.๙๔	๐.๕๓	๐.๕๓	๗๔
๔.อุบลรัตน์	๑,๐๖๑	๔๔	๔๘๐	๒๖	๔๐.๓๗	๕๐.๔๖	๐.๕๐	๐.๖๕	๓,๕๗๙
๕.ลำปาว	๗๗๙	๓๙	๖๗๙	๓๖	๑๖.๒๓	๑๙.๕๐	๑.๔๙	๑.๔๘	๑,๖๗๑
๖.สิรินธร	๑,๔๑๖	๗๒	๕๘๕	๕๒	๐.๗๐	๓.๖๙	๐.๐๐	๒.๙๙	๕๕๐
๗.ป่าสักชลสิทธิ์	๓๕๗	๓๗	๓๕๔	๓๗	๓๐.๒๗	๓๐.๒๖	๐.๐๐	๐.๐๐	๖๐๓
๘.ศรีนครินทร์	๑๓,๒๑๖	๗๔	๒,๙๕๑	๓๙	๓๓.๘๖	๓๕.๗๒	๕.๐๐	๔.๙๕	๕,๕๕๔
๙.วชิราลงกรณ์	๖,๖๗๑	๗๕	๓,๖๕๙	๖๓	๓๐.๐๕	๒๙.๖๕	๙.๔๕	๙.๐๙	๔,๓๒๙
๑๐.ขุนด่านปราการชล	๑๘๕	๘๒	๑๘๐	๘๒	๐.๘๙	๐.๗๖	๐.๓๘	๐.๐๒	๔๐
๑๑.รัชชประภา	๓,๘๑๒	๖๘	๒,๔๖๑	๕๗	๙.๔๕	๘.๖๕	๑๑.๙๕	๙.๗๒	๒,๓๓๒
๑๒.บางบาล	๖๙๗	๔๘	๔๒๑	๓๖	๓.๘๕	๓.๑๐	๓.๐๓	๓.๐๐	๘๙๓

๖.๒ อ่างเก็บน้ำขนาดกลาง ๔๑๒ แห่ง มีปริมาณน้ำ ๓,๓๓๘ ล้าน ลบ.ม. (๖๕%) ปริมาณน้ำใช้การ ๒,๙๕๐ ล้าน ลบ.ม. (๖๒%)

๖.๓ แหล่งน้ำธรรมชาติขนาดใหญ่ ๗ แห่ง มีปริมาณน้ำรวม ๒๘๕.๐๐ ล้าน ลบ.ม. (๔๘%)

๖.๔ แหล่งน้ำในพื้นที่นอกเขตชลประทาน ๑๐๒,๐๙๙ แห่ง มีปริมาณน้ำรวม ๕,๐๓๗ ล้าน ลบ.ม. (๖๐%)

๖.๕ อ่างเก็บน้ำขนาดกลางนอกเขตชลประทาน ๖๕ แห่ง ภายใต้การดูแลของกรมทรัพยากรน้ำปริมาณน้ำปัจจุบัน ๑๔๔.๒๗ ล้านลบ.ม. (๖๑%)

ภูมิภาค	จำนวน (แห่ง)	ปริมาณรวม (ล้าน ลบ.ม.)	ปริมาณน้ำ (ล้าน ลบ.ม.)							
			เดือน						ปัจจุบัน	
			มี.ค. ๖๔	เม.ย. ๖๔	พ.ค. ๖๔	มิ.ย. ๖๔	ก.ค. ๖๔	ส.ค. ๖๔	๑๗ ก.ย. ๖๔	ร้อยละ
เหนือ	๑๗,๒๔๙	๑,๑๐๓	๔๒๐.๐๙	๓๔๙.๔๒	๓๕๓.๔๑	๓๖๕.๔๑	๓๕๐.๙๔	๓๙๔.๓๗	๕๘๗.๓๓	๖๑.๐๐
ตะวันออกเฉียงเหนือ	๕๔,๕๔๗	๓,๕๖๔	๒,๖๒๕.๑๑	๒,๒๕๖.๘๗	๒,๑๗๐.๘๐	๒,๑๓๓.๖๔	๒,๑๕๐.๓๖	๒,๒๓๕.๕๕	๒,๗๓๑.๔๙	๖๔.๐๐
กลาง	๑๖,๓๖๗	๑,๑๓๗	๙๗๑.๕๒	๗๙๐.๐๙	๗๕๑.๒๒	๗๓๒.๐๔	๖๐๙.๗๔	๗๒๓.๖๘	๑๑๐๑.๕๙	๖๔.๐๐
ตะวันออก	๗,๘๐๔	๖๓๕	๖๔๙.๓๗	๕๔๒.๘๕	๕๐๐.๓๙	๕๒๒.๕๕	๔๗๙.๖๕	๕๔๐.๔๐	๗๖๖.๑๖	๗๒.๐๐
ตะวันตก	๒,๕๐๖	๗๑๑	๑๓๕.๗๐	๑๒๑.๐๕	๑๑๙.๘๘	๑๑๓.๙๒	๙๖.๓๔	๙๔.๔๓	๑๑๕.๓๗	๗๖.๐๐
ใต้	๓,๖๒๖	๑,๓๑๙	๒๘๑.๐๘	๒๕๔.๐๖	๒๔๒.๑๗	๒๒๖.๔๓	๒๐๐.๙๕	๑๙๕.๒๒	๑๙๑.๓๔	๕๒.๐๐
รวม	๑๐๒,๐๙๙.๐๐	๘,๔๗๐	๕,๐๘๒.๘๘	๔,๓๑๔.๓๕	๔,๑๓๗.๘๓	๔,๐๙๓.๙๙	๓,๘๘๗.๙๙	๔,๑๘๓.๖๕	๕,๔๐๗.๒๘	๖๒.๐๐

๗. สถานการณ์น้ำในประเทศ ณ วันที่ ๑๖ - ๑๙ กันยายน ๒๕๖๔ (กรมชลประทาน)

สถานี	แม่น้ำ	อำเภอ	จังหวัด	ระดับตลิ่ง (ม.รทก.)	ระดับน้ำ (ม.รทก.)				แนวโน้ม	เปรียบเทียบระดับตลิ่ง
					พฤษภาคม	ตุลาคม	เสาร์	อาทิตย์		
					๑๖ ก.ย.	๑๗ ก.ย.	๑๘ ก.ย.	๑๙ ก.ย.		
P.๑	ปิง	เมือง	เชียงใหม่	๓.๗๐	๑.๕๐	๑.๘๐	๑.๕๕	๑.๕๙	เพิ่มขึ้น	-๒.๑๑
W.๑C	วัง	เมือง	ลำปาง	๕.๒๐	-๐.๐๑	๐.๐๐	๐.๐๑	-๐.๐๕	ลดลง	-๕.๒๕
Y.๑๖	ยม	บางระกำ	พิษณุโลก	๗.๓๐	๖.๔๗	๖.๔๘	๖.๗๓	๖.๗๙	เพิ่มขึ้น	-๐.๕๑
N.๗A	น่าน	เมือง	พิจิตร	๙.๘๗	๖.๑๘	๖.๑๒	๖.๕๑	๖.๘๑	เพิ่มขึ้น	-๓.๐๖
C.๒	เจ้าพระยา	เมือง	นครสวรรค์	๒๖.๒๐	๒๑.๙๕	๒๑.๗๐	๒๑.๗๓	๒๒.๐๖	เพิ่มขึ้น	-๔.๑๔
C.๑๓	เจ้าพระยา	สรรพยา	ชัยนาท	๑๖.๓๔	๑๒.๑๔	๑๑.๙๖	๑๑.๙๕	๑๒.๑๘	เพิ่มขึ้น	-๔.๑๖
M.๖A	มูล	สตึก	บุรีรัมย์	๖.๐๐	๓.๑๓	๓.๒๖	๓.๓๗	๓.๔๗	เพิ่มขึ้น	-๒.๕๓
M.๗	มูล	เมือง	อุบลราชธานี	๗.๐๐	๔.๓๑	๔.๒๖	๔.๒๗	๔.๒๕	ลดลง	-๒.๗๕
M.๑๙๑	ลำตะคอง	เมือง	นครราชสีมา	๓.๕๐	๒.๕๙	๒.๗๘	๒.๘๔	๒.๗๗	ลดลง	-๐.๗๓
M.๖๙	ลำเซบก	ตระการพืชผล	อุบลราชธานี	๗.๓๐	๖.๙๕	๖.๖๙	๖.๔๓	๖.๒๓	ลดลง	-๑.๐๗
X.๖๔	คลองท่ามะ	ท่ามะ	ชุมพร	๑๗.๑๓	๘.๑๗	๘.๑๐	๘.๙๔	๙.๐๖	เพิ่มขึ้น	-๘.๐๗
X.๑๔๙	คลองกลาย	นบพิตำ	นครศรีธรรมราช	๓๓.๙๖	๒๗.๔๒	๒๗.๔๒	๒๗.๔๐	๒๗.๔๕	เพิ่มขึ้น	-๖.๕๑
X.๒๗๔	แม่น้ำโก-ลก	แว้ง	นราธิวาส	๒๔.๑๘	๑๘.๖๗	๑๘.๖๗	๑๘.๖๖	๑๘.๖๖	ทรงตัว	-๕.๕๒
X.๓๗A	แม่น้ำตาปี	พระแสง	สุราษฎร์ธานี	๑๑.๗๐	๗.๔๗	๗.๒๗	๖.๙๗	๖.๖๐	ลดลง	-๕.๑

*** ยังไม่ได้รับรายงาน

๘. สถานการณ์น้ำในพื้นที่ลุ่มน้ำโขง ณ วันที่ ๑๙ กันยายน ๒๕๖๔ (คณะกรรมการแม่น้ำโขง)

สถานี	ระดับอ้างอิง (ม.รทก.)	ระดับตลิ่ง (ม.)	ระดับน้ำ (ม.)		เทียบกับ ระดับตลิ่ง (ม.)	ระดับน้ำคาดการณ์ (ม.)				
			๑๘ ก.ย.	๑๙ ก.ย.		๒๐ ก.ย.	๒๑ ก.ย.	๒๒ ก.ย.	๒๓ ก.ย.	๒๔ ก.ย.
เขื่อนจิงหง (จีน)	-	-	๕๓๕.๒๗	๕๓๕.๒๖	-	-	-	-	-	-
เชียงแสน (เชียงราย)	๓๕๗.๑๑๐	๑๒.๘๐	๒.๗๐	๒.๘๒	-๑๐.๑๐	๒.๘๗	๒.๘๐	๒.๘๕	๒.๙๐	๒.๙๗
หลวงพระบาง (สปป.ลาว)	๒๖๗.๑๙๕	๑๘.๐๐	๙.๖๐	๙.๙๓	-๘.๔๐	๑๐.๐๕	๑๐.๑๑	๑๐.๐๒	๑๐.๐๕	๑๐.๑๒
เชียงคาน (เลย)	๑๙๔.๑๑๘	๑๖.๐๐	๘.๕๒	๗.๙๘	-๗.๔๘	๘.๒๕	๘.๓๓	๘.๓๗	๘.๓๐	๘.๓๕
เวียงจันทน์ (สปป.ลาว)	๑๕๘.๐๔๐	๑๒.๕๐	๖.๔๒	๖.๙๒	-๖.๐๘	๖.๓๘	๖.๖๕	๖.๗๓	๖.๗๖	๖.๗๐
เมือง (หนองคาย)	๑๕๓.๖๔๘	๑๒.๒๐	๖.๒๖	๖.๑๒	-๕.๙๔	๕.๗๖	๕.๙๓	๖.๑๒	๖.๒๓	๖.๒๘
ปากซัน (สปป.ลาว)	๑๔๒.๑๒๕	๑๔.๕๐	๗.๒๔	๗.๓๗	-๗.๒๖	๗.๓๕	๗.๒๓	๗.๓๕	๗.๕๐	๗.๕๗
เมือง (นครพนม)	๑๓๐.๙๖๑	๑๒.๐๐	๕.๘๑	๖.๑๖	-๖.๑๙	๖.๓๕	๖.๔๐	๖.๓๔	๖.๔๑	๖.๕๐
ท่าแขก (สปป.ลาว)	๑๒๙.๖๒๙	๑๔.๐๐	๗.๐๕	๗.๒๘	-๖.๙๕	๗.๔๗	๗.๕๓	๗.๖๐	๗.๖๗	๗.๘๐
เมือง (มุกดาหาร)	๑๒๔.๒๑๙	๑๒.๕๐	๕.๘๓	๕.๙๒	-๖.๖๗	๖.๑๐	๖.๒๘	๖.๓๐	๖.๒๗	๖.๓๓
สะพานนะเขต (สปป.ลาว)	๑๒๕.๔๑๐	๑๓.๐๐	๔.๒๕	๔.๓๕	-๘.๗๕	๔.๔๗	๔.๕๙	๔.๖๐	๔.๕๗	๔.๖๐
โขงเลียม (อุบลราชธานี)	๘๙.๐๓๐	๑๔.๕๐	๗.๘๔	๗.๖๕	-๖.๖๖	๗.๘๐	๗.๙๕	๗.๙๗	๗.๙๙	๘.๐๐
ปากซ (สปป.ลาว)	๘๖.๔๙๐	๑๒.๐๐	๖.๒๘	๖.๐๘	-๕.๗๒	๖.๒๐	๖.๓๐	๖.๓๖	๖.๓๐	๖.๒๔

*** ไม่มีสถานการณ์ สีเขียว (น้ำต่ำกว่าตลิ่ง) / สีแดง (น้ำล้นตลิ่ง)

๙. สถานการณ์เตือนภัย Early Warning ณ วันที่ ๑๙ กันยายน ๒๕๖๔ (กรมทรัพยากรน้ำ)

[เวลา ๐๘.๐๐ น. - ๑๕.๐๐ น. (วันนี้)]

การแจ้งเตือน	สถานี	การแจ้งเตือน
เตือนสีแดง (อพยพ)		
เตือนสีเหลือง (เตือนภัย)	-	-
เตือนสีเขียว (เฝ้าระวัง)	บ้านด่าน ตำบลบ้านด่าน อำเภอศรีสะเกษ จังหวัดศรีสะเกษ บ้านนาคันหัก ตำบลพระเพลิง อำเภอเขาคอกร จังหวัดศรีสะเกษ บ้านปึกิริม ตำบลคลองทัพบึง อำเภอศรีสะเกษ จังหวัดศรีสะเกษ	ปริมาณฝนสะสม ๑๒ ชั่วโมง ๙๖.๕ มิลลิเมตร ปริมาณฝนสะสม ๑๒ ชั่วโมง ๘๗.๕ มิลลิเมตร ปริมาณฝนสะสม ๑๒ ชั่วโมง ๘๒.๕ มิลลิเมตร

***สำนักงานทรัพยากรน้ำภาคที่เกี่ยวข้องได้ดำเนินการแจ้งอาสาสมัครและเครือข่าย รวมถึงหน่วยงานที่เกี่ยวข้องในพื้นที่เสี่ยงภัยแล้ว

๑๐. พื้นที่ติดตามและเฝ้าระวังสถานการณ์ธรณีพิบัติภัย ณ วันที่ ๑๙ กันยายน ๒๕๖๔ (กรมทรัพยากรธรณี)

เนื่องจากไม่มีพื้นที่เสี่ยงภัยดินถล่ม มีปริมาณน้ำฝนไม่ถึงเกณฑ์การเฝ้าระวัง ประกอบกับบางพื้นที่ไม่มีฝนตก จึงไม่มีพื้นที่ติดตามสถานการณ์ธรณีพิบัติภัยดินถล่มและน้ำป่าไหลหลาก

๑๑. เหตุการณ์วิกฤตน้ำปัจจุบัน ณ วันที่ ๑๙ กันยายน ๒๕๖๔ [เวลา ๐๘.๐๐ น. - ๑๕.๐๐ น. (วันนี้)]

ไม่มีสถานการณ์

๑๒. สถานการณ์ภาวะน้ำท่วม และสถานการณ์ฝนแล้ง/ฝนทิ้งช่วง ณ วันที่ ๑๙ กันยายน ๒๕๖๔ (ปก.)

สถานการณ์สาธารณสุข

จากอิทธิพลร่องมรสุมพาดผ่านภาคเหนือและภาคตะวันออกเฉียงเหนือตอนบน ประกอบกับมรสุมตะวันตกเฉียงใต้ที่พัดปกคลุมทะเลอันดามัน ภาคใต้ และอ่าวไทย ทำให้มีฝนตกหนักถึงหนักมากบางพื้นที่ ตั้งแต่วันที่ ๑๖ ก.ย. ๖๔ - ปัจจุบัน ส่งผลให้เกิดน้ำท่วมฉับพลัน น้ำป่าไหลหลาก และดินสไลด์ในพื้นที่ ๑๒ จังหวัด (ลำปาง ตาก สุโขทัย เพชรบูรณ์ พิจิตร กำแพงเพชร ชัยภูมิ เลย นครราชสีมา ปราจีนบุรี จันทบุรี พระนครศรีอยุธยา) ๓๘ อำเภอ ๑๐๕ ตำบล ๔๗๖ หมู่บ้าน ๓ เขตเทศบาล ประชาชนได้รับผลกระทบ ๑๑,๘๗๑ ครัวเรือน ปัจจุบันสถานการณ์ คลี่คลายแล้ว ๖ จ. ยังคงมีสถานการณ์ในพื้นที่ ๖ จังหวัด (พิจิตร ชัยภูมิ นครราชสีมา ปราจีนบุรี พระนครศรีอยุธยา กำแพงเพชร)

๑๓. การคาดหมายลักษณะอากาศ ๗ วันข้างหน้า (ระหว่างวันที่ ๑๙ - ๒๕ กันยายน ๒๕๖๔)

ในช่วงวันที่ ๒๐ - ๒๔ ก.ย. ๖๔ ร่องมรสุมพาดผ่านภาคเหนือตอนล่าง ภาคกลาง ภาคตะวันออก และภาคตะวันออกเฉียงเหนือ ประกอบกับมรสุมตะวันตกเฉียงใต้ที่พัดปกคลุมทะเลอันดามัน ประเทศไทย และอ่าวไทยจะมีกำลังแรงขึ้น ทำให้ประเทศไทย มีฝนเพิ่มขึ้น กับมีฝนตกหนักถึงหนักมากบางแห่ง ส่วนคลื่นลมบริเวณทะเลอันดามันและอ่าวไทยตอนบนจะมีกำลังแรงขึ้น โดยบริเวณทะเลอันดามันและอ่าวไทยตอนบนคลื่นสูงประมาณ ๒ เมตร ส่วนบริเวณอ่าวไทยตอนล่างทะเลมีคลื่นสูง ๑-๒ เมตร บริเวณที่มีฝนฟ้าคะนองคลื่นสูงมากกว่า ๒ เมตร

อนึ่ง หย่อมความกดอากาศต่ำกำลังแรงบริเวณชายฝั่งประเทศเวียดนามตอนกลาง มีแนวโน้มจะเคลื่อนเข้าปกคลุม ประเทศเวียดนามตอนกลางและลาวตอนกลาง ในช่วงวันที่ ๑๙ - ๒๐ ก.ย. ๖๔ ส่งผลให้ภาคตะวันออกเฉียงเหนือและภาค ตะวันออก มีฝนเพิ่มขึ้นและมีฝนตกหนักถึงหนักมากบางแห่ง

๑๔. ความช่วยเหลือภัยแล้งสะสมของกรมทรัพยากรน้ำ

ความช่วยเหลือในพื้นที่ประสบปัญหาภัยแล้ง ตั้งแต่วันที่ ๑ ตุลาคม ๒๕๖๓ - ๑๗ กันยายน ๒๕๖๔

หน่วยงาน	จังหวัด	ปริมาณการ สูบน้ำ (ลบ.ม.)	ปริมาณการแจกจ่าย น้ำสะอาด (ลิตร)	น้ำดื่ม บรรจุ ขวด (ขวด)	ประโยชน์ที่ได้รับ		
					อุปโภค-บริโภค		พื้นที่เกษตร (ไร่)
					ครัวเรือน	ประชากร	
ภาค ๑	ลำปาง	๕๑๔,๓๐๐	๔,๓๖๒,๙๔๐	๖๐๐	๑๗๑,๖๘๐	๔๖๒,๐๔๘	๒,๖๑๑
	เชียงใหม่	-	๒๑๐,๑๓๙	-	๒๑,๒๐๑	๘๗,๖๗๕	-
	แม่ฮ่องสอน	-	๑๘๕,๕๑๖	-	๙,๒๔๘	๖๐,๙๘๖	-
	เชียงราย	๒๙๐,๐๐๐	๙๙๓,๑๘๐	๑,๙๐๐	๕๘,๔๖๗	๑๘๑,๕๓๗	-
	กำแพงเพชร	-	๒๐๑,๕๕๔	-	๔๔,๑๒๕	๑๗๙,๓๑๐	-
	พะเยา	๓๘๕,๕๐๐	-	-	๕๐๐	๑,๓๕๐	-
	ตาก	๒๗๖,๐๐๐	-	-	๒๐๒	๖,๐๐๐	๕,๕๐๐
	ลำพูน	๓,๑๓๔,๙๐๐	-	๒,๐๐๐	๑๐๐	๔๒๐	๔,๗๐๐
ภาค ๒	อุทัยธานี	๗๗,๗๖๐	-	-	-	-	๔,๐๐๐
	นครสวรรค์	๑๑,๕๐๘,๔๘๐	๓๐,๐๐๐	-	๖,๙๓๑	๔๐,๕๖๔	๔๕,๓๐๐
	เพชรบูรณ์	๑๖,๒๐๐	-	-	๑,๒๐๐	๔,๘๐๐	-
	ลพบุรี	๔,๒๗๑,๔๐๐	-	-	๔๓,๘๑๒	๑๖๓,๑๗๒	-
	ปทุมธานี	๓,๓๒๖,๔๐๐	-	-	๕,๒๒๘	๑๗,๗๒๕	๑๗,๗๖๔
	สระบุรี	๕,๑๕๓,๔๐๐	-	-	๑,๖๓๐	๑๓,๘๑๑	๒๐,๙๐๐
ภาค ๓	สกลนคร	๓,๕๖๖,๒๐๐	-	-	๔,๑๔๒	๑๕,๑๓๑	๒,๓๘๓
	อุดรธานี	๕,๓๖๐,๕๐๐	๑๐๘,๐๐๐	๑,๕๐๐	๔,๓๑๑	๒๐,๒๒๕	๑,๓๙๐
	หนองคาย	๕๘๘,๔๐๐	-	-	๓๗๐	๑,๔๔๒	๕,๘๐๐
	เลย	-	๗๒,๐๐๐	-	๗๖	๑,๐๗๙	-
	หนองบัวลำภู	-	-	๑,๐๐๐	-	-	-
ภาค ๔	ขอนแก่น	๑,๘๖๖,๖๑๐	-	-	๒,๗๐๗	๑๐,๒๓๐	-
	มหาสารคาม	๑๒๐,๓๐๐	-	-	๔๖๙	๑,๘๗๖	-
ภาค ๕	บุรีรัมย์	๕๑๒,๐๐๐	-	-	๓,๒๙๖	๑๐,๐๖๙	-
	นครราชสีมา	๘๙๙,๕๐๐	-	-	๓,๒๖๖	๑๐,๕๔๐	๑,๐๐๐
ภาค ๖	สระแก้ว	๑,๒๔๙,๖๐๐	-	-	๑๔,๓๕๐	๕๐,๐๐๐	-
	ปราจีนบุรี	๔,๕๐๗,๙๐๐	-	-	๑,๐๒๒	๓,๔๘๖	๖,๑๕๐
	จันทบุรี	๔,๓๖๔,๔๐๐	-	-	๒,๒๓๐	๖,๔๑๕	๘,๐๐๐
	ระยอง	๒๔๗,๓๐๐	-	-	๔๗๘	๑,๓๗๘	๗๐๐
	ตราด	๑๑๓,๖๐๐	-	-	๒๕๔	๗๙๕	๓,๘๑๔
ภาค ๗	สุพรรณบุรี	๓๔๖,๘๐๐	-	-	๒,๓๑๐	๕,๒๘๕	๑๖,๘๐๐
	ราชบุรี	๑๕,๐๗๕,๗๘๐	-	-	๑,๕๑๔	๔,๘๙๘	๖,๙๕๙

ภาค ๘	นครศรีธรรมราช	๕๘๖,๔๔๐	๑๒,๐๐๐	-	๑๒๑	๓๙๓	๗๒๔
ภาค ๙	พิจิตร	๘,๕๒๗,๖๘๐	-	-	๑,๘๐๐	๕,๔๘๘	๑๘,๕๐๐
	แพร่	๑,๘๗๑,๒๒๐	-	-	๗,๗๑๔	๒๑,๙๘๔	๘๒,๕๐๐
	พิษณุโลก	๒,๒๒๖,๗๒๐	-	-	๑,๕๐๓	๔,๕๐๕	๖,๖๐๐
	สุโขทัย	๑,๕๐๖,๖๐๐	-	๖,๙๙๗	๑๙๕	๕๑๕	๑,๖๒๓
	น่าน	๒๗๗,๙๒๐	-	๓,๓๙๖	๓๐๖	๑,๑๒๔	-
	อุตรดิตถ์	-	-	๑,๕๐๐	-	-	-
ภาค ๑๐	สุราษฎร์ธานี	๔๑๑,๐๐๐	๑,๔๒๒,๘๕๐	๑,๐๐๘	๔,๗๖๐	๑๕,๒๕๐	๒,๐๐๐
ภาค ๑๑	อุบลราชธานี	๖๕๗,๖๐๐	๑๖๔,๐๐๐	-	๑๘๐	๖๔๐	๑,๑๐๐
	อำนาจเจริญ	๑๒๕,๓๐๐	-	-	๑,๒๗๔	๔,๒๔๑	-
	๔๑ จังหวัด	๘๔,๒๖๔,๓๖๐	๗,๗๖๒,๑๖๙	๒๐,๕๐๑	๔๒๖,๗๒๕	๑,๔๒๘,๑๑๓	๒๖๖,๘๑๘

จึงเรียนมาเพื่อโปรดทราบ

นายสมฤทธิ วิไลพรรณานา
รองอธิบดีกรมทรัพยากรน้ำ
ประธานคณะกรรมการศูนย์ปฏิบัติการ
ทรัพยากรธรรมชาติและสิ่งแวดล้อม
(ด้านทรัพยากรน้ำ)