

# รายงานสถานการณ์น้ำลุ่มน้ำยมและน่าน

## วันที่ 20 กันยายน 2564

### 1) สภาพภูมิอากาศ

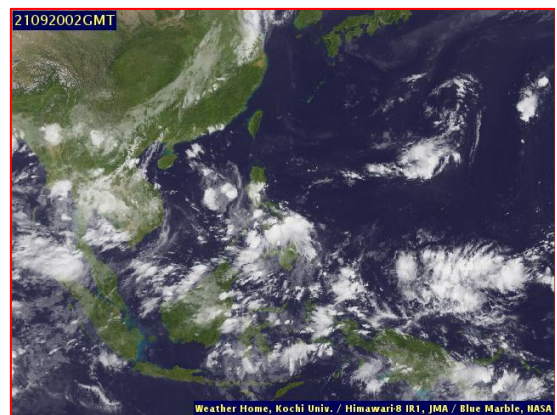
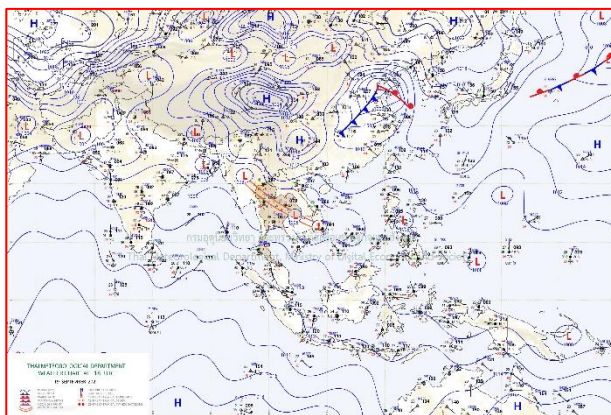
ลักษณะอากาศทั่วไป (ที่มา: กรมอุตุนิยมวิทยา)

พยากรณ์อากาศ 24 ชั่วโมงข้างหน้า ร่องมรสุมพาดผ่านภาคเหนือตอนล่าง ภาคกลางตอนบน ภาคตะวันออก และภาคตะวันออกเฉียงเหนือตอนล่าง เข้าสู่หย่อมความกดอากาศต่ำบริเวณประเทศเวียดนามตอนกลาง ประกอบกับมรสุมตะวันตกเฉียงใต้พัดปกคลุมทะเลอันดามัน ประเทศไทย และอ่าวไทย ลักษณะเช่นนี้ทำให้ประเทศไทยจะมีฝนเพิ่มขึ้น โดยมีฝนตกหนักถึงหนักมากบางแห่งในภาคเหนือ ภาคตะวันออกเฉียงเหนือ ภาคกลาง ภาคตะวันออก และภาคใต้ รวมทั้งกรุงเทพมหานครและปริมณฑล ขอให้ประชาชนในพื้นที่เสี่ยงภัยบริเวณดังกล่าวระวังอันตรายจากฝนตกหนักและฝนที่ตกสะสม ซึ่งอาจทำให้เกิดน้ำท่วมฉับพลันและน้ำป่าไหลหลากในระยะนี้ไว้ด้วย สำหรับคลื่นลมบริเวณทะเลอันดามันและอ่าวไทยมีกำลังอ่อนลง โดยทะเลอันดามันมีคลื่นสูงประมาณ 1 เมตร และอ่าวไทยมีคลื่นต่ำกว่า 1 เมตร ส่วนบริเวณที่มีฝนฟ้าคะนองคลื่นสูง 1-2 เมตร ขอให้ชาวเรือเดินเรือด้วยความระมัดระวัง และหลีกเลี่ยงการเดินเรือบริเวณที่มีฝนฟ้าคะนองไว้ด้วย

สภาพอากาศภาคเหนือ มีฝนฟ้าคะนองร้อยละ 70 ของพื้นที่ และมีฝนตกหนักบางแห่ง บริเวณจังหวัดแม่ฮ่องสอน สุโขทัย พิจิตร อุตรดิตถ์ ตาก กำแพงเพชร พิษณุโลก และเพชรบูรณ์ อุณหภูมิต่ำสุด 23-25 องศาเซลเซียส อุณหภูมิสูงสุด 32-34 องศาเซลเซียส ลมแปรปรวน ความเร็ว 10-20 กม./ชม.

ผลคาดการณ์ปริมาณน้ำฝนล่วงหน้า 1-7 วัน ภาคเหนือ

ในช่วงวันที่ 19 - 21 ก.ย. 64 มีฝนฟ้าคะนอง ร้อยละ 40-60 ของพื้นที่ ส่วนในช่วงวันที่ 22 - 25 ก.ย. 64 และมีฝนฟ้าคะนอง ร้อยละ 60-80 ของพื้นที่ และมีฝนตกหนักบางแห่ง อุณหภูมิต่ำสุด 22-25 องศาเซลเซียส อุณหภูมิสูงสุด 30-34 องศาเซลเซียส ลมตะวันตกเฉียงใต้ ความเร็ว 10-20 กม./ชม.



แผนที่อากาศ วันที่ 20 ก.ย. 2564 เวลา 01.00 น.

ภาพถ่ายจากดาวเทียม วันที่ 20 ก.ย. 2564

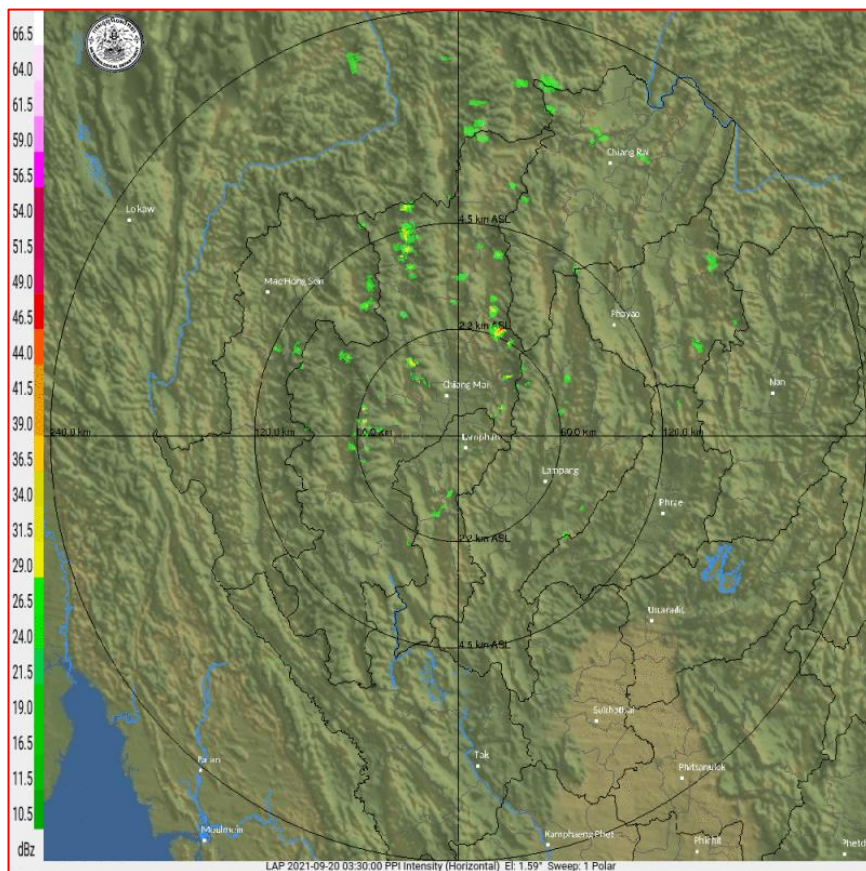
2) สถานการณ์ฝน

จากข้อมูลสถานการณ์ฝนในพื้นที่ลุ่มน้ำยมและน่านของวันที่ 19 กันยายน 2564 จากกรมทรัพยากรน้ำ กรมอุตุนิยมวิทยา กรมชลประทาน และสถาบันสารสนเทศทรัพยากรน้ำ (องค์การมหาชน) พบว่ามีปริมาณฝนตกในพื้นที่ลุ่มน้ำน่าน

ข้อมูลสถานการณ์ฝนในพื้นที่ลุ่มน้ำยมและน่าน ณ วันที่ 19 กันยายน 2564 เวลา 07.00 น.

| ลุ่มน้ำ | จังหวัด*      | ปริมาณฝน<br>24 ชม.(มม.) |
|---------|---------------|-------------------------|
| ยม      | สุโขทัย       | ไม่มีฝน<br>-            |
|         | แพร่          |                         |
| น่าน    | น่าน          | 4.9                     |
|         | อุตรดิตถ์     | 12.1                    |
|         | พิษณุโลก      | 3.4                     |
|         | พิจิตร (สภช.) | 0.7                     |

หมายเหตุ “ - ” คือ ยังไม่ได้รับรายงาน, \*จังหวัดที่มีพื้นที่ลุ่มน้ำมากกว่าร้อยละ 50 ขึ้นไป



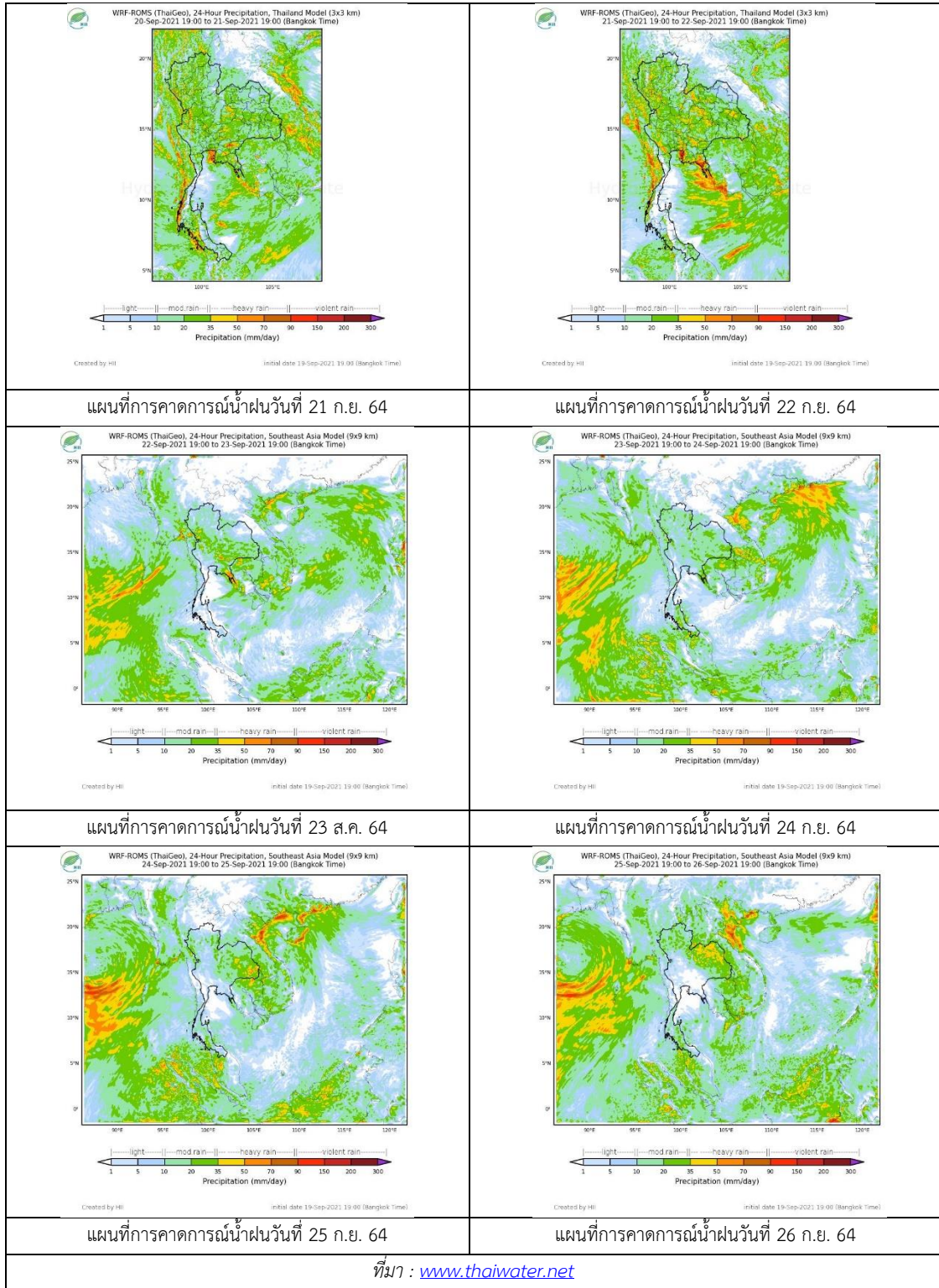
ภาพเรดาร์ตรวจอากาศ “ลำพูน”

ณ วันที่ 20 กันยายน 2564 เวลา 10.30 น.

(ที่มา : กรมอุตุนิยมวิทยา <https://weather.tmd.go.th/phs.php>)



### สถานการณ์น้ำฝน (แผนภาพคาดการณ์ฝนล่วงหน้าความละเอียดสูง WRF-ROMS Model)



### 3) ข้อมูลปริมาณน้ำในลำน้ำ

สถานการณ์น้ำท่า ( 16 – 20 ก.ย. 2564 ที่มา: กรมชลประทาน)

| สถานี | แม่น้ำ | อำเภอ           | จังหวัด   | ระดับตลิ่ง               | พฤษภาคม    | ตุลาคม     | เสาร์      | อาทิตย์    | จันทร์     | แนวโน้ม<br>(เพิ่ม/<br>ลด) |
|-------|--------|-----------------|-----------|--------------------------|------------|------------|------------|------------|------------|---------------------------|
|       |        |                 |           | ปริมาณน้ำ<br>(ลบ.ม./วิ.) | 16<br>ก.ย. | 17<br>ก.ย. | 18<br>ก.ย. | 19<br>ก.ย. | 20<br>ก.ย. |                           |
| Y.14A | ยม     | ศรีสัชชา<br>ลัย | สุโขทัย   | 11.30                    | 2.80       | 3.30       | 3.46       | 3.78       | 3.19       | ลดลง                      |
|       |        |                 |           |                          | 99.05      | 135.40     | 149.60     | 182.40     | 126.40     |                           |
| Y.16  | ยม     | บางระกำ         | พิษณุโลก  | 7.30                     | 6.47       | 6.48       | 6.73       | 6.79       | 7.00       | เพิ่มขึ้น                 |
|       |        |                 |           |                          | 207.00     | 182.40     | 183.20     | 199.80     | 203.60     |                           |
| Y.5   | ยม     | โพทะเล          | พิจิตร    | 8.10                     | 6.90       | 6.93       | 6.94       | 6.96       | 6.98       | เพิ่มขึ้น                 |
|       |        |                 |           |                          | 464.00     | ***        | ***        | ***        | ***        |                           |
| N.60  | น่าน   | ตรอน            | อุตรดิตถ์ | 8.00                     | 1.20       | 1.68       | 1.44       | 1.28       | 1.00       | ลดลง                      |
|       |        |                 |           |                          | 1990.00    | 188.10     | 279.80     | 230.60     | 201.40     |                           |
| N.27A | น่าน   | พรหม<br>พิราม   | พิษณุโลก  | 8.64                     | 1.61       | 3.00       | 2.94       | 2.83       | 2.63       | ลดลง                      |
|       |        |                 |           |                          | 1056.00    | 138.50     | 264.40     | 259.00     | 249.40     |                           |
| N.7A  | น่าน   | บางมูล<br>นาก   | พิจิตร    | 10.37                    | 6.18       | 6.12       | 6.51       | 6.81       | 6.81       | ทรงตัว                    |
|       |        |                 |           |                          | 1365.00    | 551.10     | 546.20     | 578.50     | 604.30     |                           |

\*\*\* ยังไม่ได้รับรายงาน



สะพานพระแม่ย่า ต.ธานี อ.เมือง  
จ.สุโขทัย (ลุ่มน้ำยม)



สะพานเฉลิมพระเกียรติ 48 พรรษา  
ต.ไผ่ขวาง อ.เมือง จ.พิจิตร (ลุ่มน่าน)

### ปริมาณน้ำในลำน้ำในพื้นที่ลุ่มน้ำยมและน่าน

(หมายเหตุ ที่มา : <http://mekhala.dwr.go.th/cctv/>)

#### 4) สรุป

รายงานสถานการณ์น้ำลุ่มน้ำยมและน่านวันที่ 20 กันยายน 2564

- สถานการณ์น้ำในลุ่มน้ำยมอยู่ในภาวะปกติ ระดับน้ำในลำน้ำส่วนใหญ่มีแนวโน้มเพิ่มขึ้น
- สถานการณ์น้ำในลุ่มน่านอยู่ในภาวะปกติ ระดับน้ำในลำน้ำส่วนใหญ่มีแนวโน้มลดลง