



รายงานการเฝ้าระวังติดตามสถานการณ์น้ำและความช่วยเหลือ ศูนย์ปฏิบัติการทรัพยากรธรรมชาติและสิ่งแวดล้อม (ด้านทรัพยากรน้ำ)

กระทรวงทรัพยากรธรรมชาติและสิ่งแวดล้อม

ศูนย์ป้องกันวิกฤติน้ำ กรมทรัพยากรน้ำ

โทรศัพท์ ๐ ๒๒๗๑ ๖๐๐๐ ต่อ ๖๔๔๕ โทรสาร ๐ ๒๒๗๘ ๖๖๒๙ www.dwr.go.th IDLine: mekhalawoc Email: mekhala@dwr.mail.go.th

ศูนย์เทคโนโลยีสารสนเทศทรัพยากรน้ำบาดาล กรมทรัพยากรน้ำบาดาล

โทรศัพท์ ๐ ๒๖๖๖ ๗๐๙๐ โทรสาร ๐ ๒๖๖๖ ๗๑๐๐ www.dgr.go.th Email: itcenter@dgr.mail.go.th

สำนักงานนโยบายและแผนทรัพยากรธรรมชาติและสิ่งแวดล้อม

โทรศัพท์ ๐ ๒๒๖๕๖๕๐๐ www.onep.go.th Email: webmaster@onep.go.th

รายงานฉบับที่ ๕๑๘/๒๕๖๔

เวลา ๐๘.๐๐ น.

วันที่ ๒๒ กันยายน ๒๕๖๔

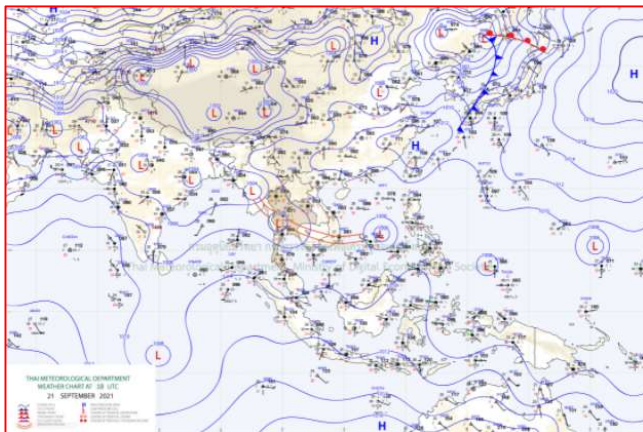
เรียนรมว.ทส. เลขานุการ รมว.ทส. ที่ปรึกษา รมว.ทส. ปกท.ทส. รอง ปกท.ทส. อทน. อทบ. และหน่วยงานที่เกี่ยวข้อง

๑. สภาวะอากาศ เวลา ๐๖.๐๐ น. (กรมอุตุนิยมวิทยา)

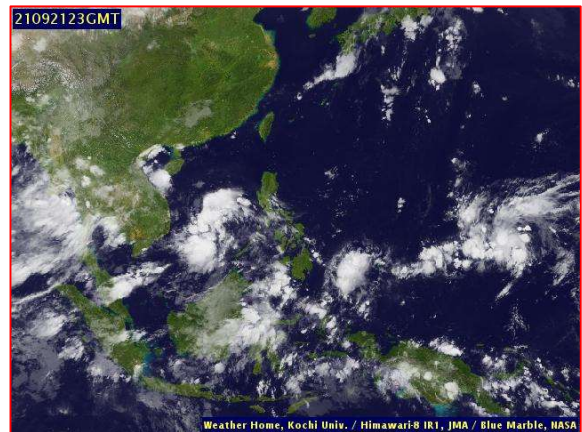
พยากรณ์อากาศ ๒๔ ชั่วโมงข้างหน้า บริเวณประเทศไทยมีฝนตกต่อเนื่อง โดยมีฝนตกหนักมากบางพื้นที่ในภาคเหนือ ภาคกลาง ภาคตะวันออก และภาคใต้ฝั่งตะวันตก ส่วนภาคตะวันออกเฉียงเหนือ และภาคใต้ฝั่งตะวันออก รวมทั้ง กรุงเทพมหานครและปริมณฑล มีฝนตกหนักบางแห่ง ขอให้ประชาชนในพื้นที่เสี่ยงภัยบริเวณดังกล่าวระวังอันตรายจากฝนตกหนักและฝนที่ตกสะสม ซึ่งอาจทำให้เกิดน้ำท่วมฉับพลันและน้ำป่าไหลหลากในระยะนี้ไว้ด้วย

ทั้งนี้เนื่องจากหย่อมความกดอากาศต่ำปกคลุมบริเวณภาคกลาง ประกอบกับร่องมรสุมพาดผ่านภาคกลาง ภาคตะวันออก และภาคตะวันออกเฉียงเหนือตอนล่าง ในขณะที่มรสุมตะวันตกเฉียงใต้ยังคงพัดปกคลุมทะเลอันดามัน ภาคใต้ และอ่าวไทย

สำหรับคลื่นลมบริเวณทะเลอันดามันและอ่าวไทยมีกำลังปานกลาง โดยทะเลอันดามันและอ่าวไทยตอนบนมีคลื่นสูงประมาณ ๒ เมตร ส่วนบริเวณอ่าวไทยตอนล่างทะเลมีคลื่นสูง ๑-๒ เมตร และบริเวณที่มีฝนฟ้าคะนองคลื่นสูงมากกว่า ๒ เมตร ขอให้ชาวเรือเดินเรือด้วยความระมัดระวัง และหลีกเลี่ยงการเดินเรือบริเวณที่มีฝนฟ้าคะนองไว้ด้วย

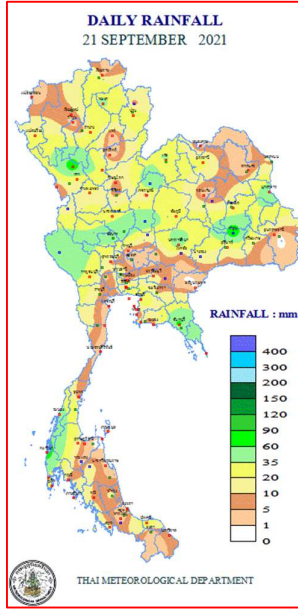


แผนที่อากาศ วันที่ ๒๒ ก.ย. ๒๕๖๔ เวลา ๐๑.๐๐ น.



ภาพถ่ายดาวเทียม วันที่ ๒๒ ก.ย. ๒๕๖๔ เวลา ๐๖.๐๐ น.

๒. ปริมาณฝนสะสม ณ เวลา ๐๗.๐๐น.(เมื่อวาน) - ๐๗.๐๐ น.(วันนี้) (กรมอุตุนิยมวิทยา)



จุดตรวจวัด	ปริมาณฝน (มม.)
จ.สุรินทร์ (ท่าตูม)	๘๐.๔
จ.อำนาจเจริญ	๗๗.๐
จ.ตาก (เขื่อนภูมิพล)	๗๕.๙
จ.พังงา (ตะกั่วป่า)	๗๕.๐
จ.จันทบุรี	๖๙.๓
จ.ตราด	๖๙.๐
จ.กาญจนบุรี (ทองผาภูมิ)	๖๐.๓

๓. ปริมาณฝนสะสมของพื้นที่ลาดเชิงเขา ๑๒ ชม. ที่ผ่านมา (กรมทรัพยากรน้ำ)

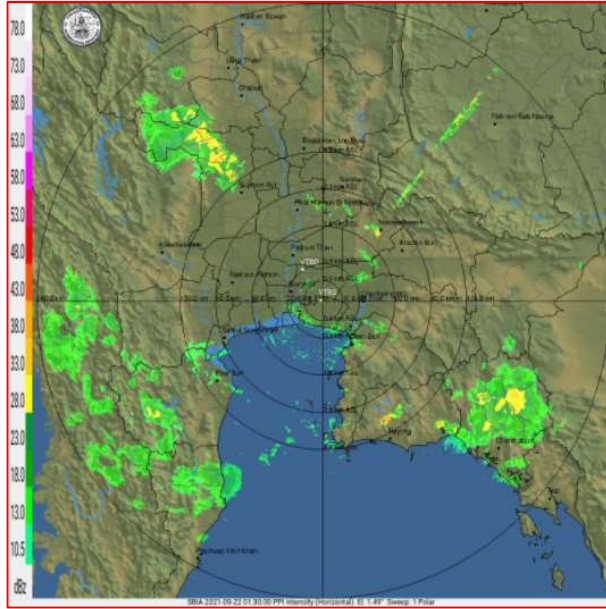
จุดตรวจวัด	ระดับการเตือน	ปริมาณฝน (มม./๑๒ ชม.)
บ้านสบอิม ต.บ้านกิว อ.แม่ทะ จ.ลำปาง	-	๓๓๒.๕
บ้านเขาวงพระจันทร์ ต.หนองฝ้าย อ.เลาขวัญ จ.กาญจนบุรี	-	๑๐๕.๕
บ้านหาดไร่ ต.วังซัน อ.วังซัน จ.แพร่	-	๙๒.๕
บ้านตลิ่งชัน ต.ทต.ตลิ่งชัน อ.บ้านด่านลานหอย จ.สุโขทัย	-	๘๙.๐
บ้านหนองใหญ่ ต.หนองปลิง อ.เลาขวัญ จ.กาญจนบุรี	-	๘๑.๐
บ้านปากคะยาง ต.บ้านแก่ง อ.ศรีสัชนาลัย จ.สุโขทัย	-	๘๑.๐
บ้านป่าคา ต.แม่พุง อ.วังซัน จ.แพร่	-	๘๐.๐
บ้านลำโชค ต.บ้านแก่ง อ.ศรีสัชนาลัย จ.สุโขทัย	-	๗๗.๕
บ้านน้ำป่าน ต.ชนแดน อ.สองแคว จ.น่าน	-	๗๖.๐
บ้านห้วยละบัวยา ต.สะเนียน อ.เมืองน่าน จ.น่าน	-	๗๕.๕

๔. ค่าความชื้นในดิน (กรมทรัพยากรน้ำ/คณะกรรมการแม่น้ำโขง)

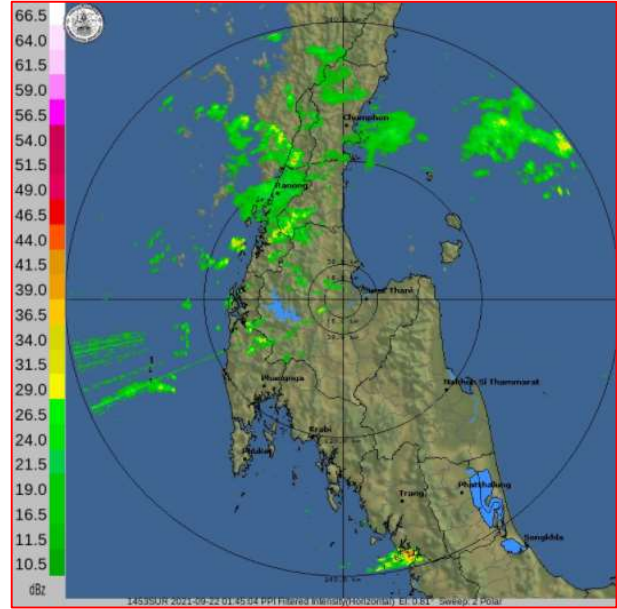
ภูมิภาค	ความชื้นในดิน [-] ๑ ก.ย. ๖๔	ความชื้นในดิน [-] ๒๑ ก.ย. ๖๔	แนวโน้ม
เหนือ	๒๐-๔๐	๒๐-๔๐	ทรงตัว
กลาง	๖๐-๘๐	๖๐-๘๐	ทรงตัว
ตะวันออกเฉียงเหนือ	๖๐-๘๐	๖๐-๘๐	ทรงตัว
ตะวันออก	๖๐-๘๐	๖๐-๘๐	ทรงตัว
ตะวันตก	๒๐-๔๐	๖๐-๘๐	เพิ่มขึ้น
ใต้	๖๐-๘๐	๖๐-๘๐	ทรงตัว

หมายเหตุ : ความชื้นในดิน ๐ หมายถึง ดินที่แห้งสนิท และ ๑๐๐ หมายถึง ดินที่อิ่มน้ำ

๕. เรดาร์ตรวจอากาศ ณ วันที่ ๒๒ กันยายน ๒๕๖๔ (กรมอุตุนิยมวิทยา)



สถานีสุวรรณภูมิ เวลา ๐๘.๓๐ น.



สถานีสุราษฎร์ธานี เวลา ๐๘.๔๕ น.

จากเรดาร์ตรวจอากาศจะพบว่ามีกลุ่มเมฆทั่วทุกภาคของประเทศไทย

๖. สถานการณ์น้ำในแหล่งเก็บกักน้ำ ณ วันที่ ๒๑ กันยายน ๒๕๖๔ (กรมชลประทาน กรมทรัพยากรน้ำ และสทช.)

๖.๑ ปริมาณน้ำในอ่างฯ ๔๒,๒๐๗ ล้าน ลบ.ม. คิดเป็นร้อยละ ๖๐ (ปริมาณน้ำใช้การได้ ๑๘,๖๖๕ ล้าน ลบ.ม. คิดเป็นร้อยละ ๓๙) ปริมาณน้ำในอ่างฯ เทียบกับปี ๒๕๖๓ (๓๕,๔๘๒ ล้าน ลบ.ม. คิดเป็นร้อยละ ๕๐) มากกว่าปี ๒๕๖๓ จำนวน ๖,๗๒๕ ล้าน ลบ.ม. ปริมาณน้ำไหลลงอ่างฯ จำนวน ๓๒๖.๘๓ ลบ.ม. ปริมาณน้ำระบายจำนวน ๖๑.๓๒ ล้าน ลบ.ม. สามารถรับน้ำได้อีก ๒๘,๗๒๓ ล้าน ลบ.ม.

อ่างเก็บน้ำ	ปริมาตรน้ำในอ่าง		ปริมาตรน้ำใช้การได้		ปริมาตรน้ำไหลลงอ่าง		ปริมาตรน้ำระบาย		ปริมาตรน้ำรับได้อีก (ล้าน ม. ^๓) (ความจุที่ رس.- ปริมาตรน้ำปัจจุบัน)
	ปริมาตร (ล้าน ม. ^๓)	% น้ำเก็บกัก	ปริมาตร (ล้าน ม. ^๓)	% น้ำใช้การ	วันนี้ (ล้าน ม. ^๓)	เมื่อวาน (ล้าน ม. ^๓)	วันนี้ (ล้าน ม. ^๓)	เมื่อวาน (ล้าน ม. ^๓)	
๑.ภูมิพล	๕,๕๔๘	๔๑	๑,๗๔๘	๑๘	๓๙.๒๓	๗๐.๗๖	๑.๐๐	๑.๐๐	๗,๙๑๔
๒.สิริกิติ์	๓,๙๕๕	๔๒	๑,๑๐๙	๑๗	๑๘.๑๘	๑๘.๑๒	๐.๐๐	๐.๐๐	๖,๕๔๙
๓.จุฬารัตน์	๑๑๐	๖๗	๗๓	๕๘	๑.๙๙	๒.๕๒	๐.๕๓	๐.๕๓	๗๑
๔.อุบลรัตน์	๑,๑๓๒	๔๗	๕๕๑	๓๐	๓๕.๕๗	๓๙.๐๑	๑.๐๐	๐.๕๐	๓,๕๐๘
๕.ลำปาว	๗๙๘	๔๐	๖๙๘	๓๗	๑๐.๙๙	๑๒.๘๐	๑.๕๐	๑.๔๙	๑,๖๕๒
๖.สิรินธร	๑,๔๔๐	๗๓	๖๐๙	๕๔	๑๙.๗๖	๕.๔๔	๐.๐๐	๐.๐๐	๕๒๖
๗.ป่าสักชลสิทธิ์	๔๐๔	๔๒	๔๐๑	๔๒	๒๒.๕๒	๒๔.๗๓	๐.๐๐	๐.๐๐	๕๕๖
๘.ศรีนครินทร์	๑๓,๓๐๓	๗๕	๓,๐๓๘	๔๑	๔๕.๑๑	๔๔.๐๗	๕.๐๐	๕.๐๐	๕,๖๖๗
๙.วชิราลงกรณ์	๖,๗๒๑	๗๖	๓,๗๐๙	๖๓	๓๒.๘๓	๓๖.๑๓	๘.๘๔	๘.๘๘	๔,๒๗๙
๑๐.ขุนด่านปราการชล	๑๘๖	๘๓	๑๘๑	๘๓	๑.๐๓	๐.๘๕	๐.๐๒	๐.๔๔	๓๙
๑๑.รัชชประภา	๓,๘๐๘	๖๘	๒,๕๕๖	๕๗	๑๓.๒๙	๖.๔๕	๑๔.๓๖	๘.๙๔	๒,๓๓๖
๑๒.บางบาล	๖๙๗	๔๘	๔๒๑	๓๖	๓.๑๑	๓.๘๕	๓.๐๐	๓.๐๓	๘๙๓

๖.๒ อ่างเก็บน้ำขนาดกลาง ๔๑๒ แห่ง มีปริมาณน้ำ ๓,๔๘๗ ล้าน ลบ.ม. (๖๘%) ปริมาณน้ำใช้การ ๓,๐๙๘ ล้าน ลบ.ม. (๖๕%)

๖.๓ แหล่งน้ำธรรมชาติขนาดใหญ่ ๗ แห่ง มีปริมาณน้ำรวม ๓๑๓.๐๐ ล้าน ลบ.ม. (๕๓%)

๖.๔ แหล่งน้ำในพื้นที่นอกเขตชลประทาน ๑๐๒,๐๙๙ แห่ง มีปริมาณน้ำรวม ๕,๕๘๒ ล้าน ลบ.ม. (๖๕%)

๖.๕ อ่างเก็บน้ำขนาดกลางนอกเขตชลประทาน ๖๕ แห่ง ภายใต้งานดูแลของกรมทรัพยากรน้ำปริมาณน้ำปัจจุบัน ๑๕๒.๗๖ ล้านลบ.ม. (๖๕%)

ภูมิภาค	จำนวน (แห่ง)	ปริมาณรวม (ล้าน ลบ.ม.)	ปริมาณน้ำ (ล้าน ลบ.ม.)							ปัจจุบัน	
			เดือน						๒๐ ก.ย. ๖๔	ร้อยละ	
			มี.ค. ๖๔	เม.ย. ๖๔	พ.ค. ๖๔	มิ.ย. ๖๔	ก.ค. ๖๔	ส.ค. ๖๔			
เหนือ	๑๗,๒๔๙	๑,๑๐๓	๔๒๐.๐๙	๓๔๙.๕๒	๓๕๓.๔๑	๓๖๕.๕๑	๓๕๐.๙๔	๓๙๔.๓๗	๖๒๐.๔๓	๖๕	
ตะวันออกเฉียงเหนือ	๕๔,๕๕๗	๓,๕๖๔	๒,๖๒๕.๑๑	๒,๖๕๖.๘๗	๒,๑๗๐.๘๐	๒,๑๓๓.๖๔	๒,๑๕๐.๓๖	๒,๒๓๕.๕๕	๒,๘๑๓.๗๐	๖๕	
กลาง	๑๖,๓๖๗	๑,๑๓๗	๙๗๑.๕๒	๗๙๐.๐๙	๗๕๑.๒๒	๗๓๒.๐๔	๖๐๙.๗๔	๗๒๓.๖๘	๑,๐๔๒.๙๕	๖๗	
ตะวันออกเฉียงใต้	๗,๘๐๔	๖๓๕	๖๔๙.๓๗	๕๕๒.๘๕	๕๐๐.๓๙	๕๒๒.๕๕	๔๗๙.๖๕	๕๔๐.๔๐	๗๙๘.๕๒	๗๔	
ตะวันตก	๒,๕๐๖	๗๑๑	๑๓๕.๗๐	๑๒๑.๐๕	๑๑๙.๘๔	๑๑๓.๙๒	๙๖.๓๔	๙๔.๔๓	๑๑๘.๔๑	๗๖	
ใต้	๓,๖๒๖	๑,๓๑๙	๒๘๑.๐๘	๒๕๔.๐๖	๒๔๒.๑๗	๒๒๖.๔๓	๒๐๐.๙๕	๑๙๕.๒๒	๑๘๘.๙๙	๕๑	
รวม	๑๐๒,๐๙๙.๐๐	๘,๔๗๐	๕,๐๘๒.๘๘	๔,๓๑๔.๓๕	๔,๑๓๗.๘๓	๔,๐๙๓.๙๙	๓,๘๘๗.๙๙	๔,๑๘๓.๖๕	๕,๕๘๒.๙๐	๖๕	

๗. สถานการณ์น้ำในประเทศ ณ วันที่ ๑๙ - ๒๒ กันยายน ๒๕๖๔ (กรมชลประทาน)

สถานี	แม่น้ำ	อำเภอ	จังหวัด	ระดับตลิ่ง (ม.รทก.)	ระดับน้ำ (ม.รทก.)				แนวโน้ม	เปรียบเทียบระดับตลิ่ง
					อาทิตย์	จันทร์	อังคาร	พุธ		
					๑๙ ก.ย.	๒๐ ก.ย.	๒๑ ก.ย.	๒๒ ก.ย.		
P.๑	ปิง	เมือง	เชียงใหม่	๓.๗๐	๑.๕๙	๑.๖๖	๑.๔๓	๑.๖๔	เพิ่มขึ้น	-๒.๐๖
W.๑C	วัง	เมือง	ลำปาง	๕.๒๐	-๐.๐๕	-๐.๐๔	-๐.๐๒	๐.๐๑	เพิ่มขึ้น	-๕.๑๙
Y.๑๖	ยม	บางระกำ	พิษณุโลก	๗.๓๐	๖.๗๙	๗.๐๐	๗.๑๒	๗.๑๙	เพิ่มขึ้น	-๐.๑๑
N.๗A	น่าน	เมือง	พิจิตร	๙.๘๗	๖.๘๑	๖.๘๑	๖.๗๔	๖.๗๕	เพิ่มขึ้น	-๓.๑๒
C.๒	เจ้าพระยา	เมือง	นครสวรรค์	๒๖.๒๐	๒๒.๐๖	๒๒.๓๕	๒๒.๕๑	๒๒.๔๓	ลดลง	-๓.๗๗
C.๑๓	เจ้าพระยา	สรรพยา	ชัยนาท	๑๖.๓๔	๑๒.๑๘	๑๒.๓๕	๑๒.๖๒	๑๓.๐๔	เพิ่มขึ้น	-๓.๓
M.๖A	มูล	สตึก	บุรีรัมย์	๖.๐๐	๓.๔๗	๓.๗๖	๓.๙๘	๔.๑๙	เพิ่มขึ้น	-๑.๘๑
M.๗	มูล	เมือง	อุบลราชธานี	๗.๐๐	๔.๒๕	๔.๓๔	๔.๕๘	๔.๗๕	เพิ่มขึ้น	-๒.๒๕
M.๑๙๑	ลำตะคอง	เมือง	นครราชสีมา	๓.๕๐	๒.๗๗	๒.๖๐	๒.๔๗	๒.๓๐	ลดลง	-๑.๒
M.๖๙	ลำเซบก	ตระการพืชผล	อุบลราชธานี	๗.๓๐	๖.๒๓	๖.๒๓	๕.๘๘	๕.๗๔	ลดลง	-๑.๕๖
X.๖๔	คลองท่าแซะ	ท่าแซะ	ชุมพร	๑๗.๑๓	๙.๐๖	๘.๒๓	๙.๒๗	๘.๑๕	ลดลง	-๘.๙๘
X.๑๔๙	คลองกลาย	นบพิตำ	นครศรีธรรมราช	๓๓.๙๖	๒๗.๔๕	***	๒๗.๕๖	๒๗.๖๓	เพิ่มขึ้น	-๖.๓๓
X.๒๗๔	แม่น้ำโก-ลก	แว้ง	นราธิวาส	๒๔.๑๘	๑๘.๖๖	๑๘.๖๗	๑๘.๖๕	๑๘.๖๕	ทรงตัว	-๕.๕๓
X.๓๗A	แม่น้ำตาปี	พระแสง	สุราษฎร์ธานี	๑๑.๗๐	๖.๖๐	๗.๑๗	๘.๑๗	๘.๖๑	เพิ่มขึ้น	-๓.๐๙

*** ยังไม่ได้รับรายงาน

๘. สถานการณ์น้ำในพื้นที่ลุ่มน้ำโขง ณ วันที่ ๒๑ กันยายน ๒๕๖๔ (คณะกรรมการแม่น้ำโขง)

สถานี	ระดับอ้างอิง (ม.รทก.)	ระดับตลิ่ง (ม.)	ระดับน้ำ (ม.)		เทียบกับ ระดับตลิ่ง (ม.)	ระดับน้ำคาดการณ์ (ม.)				
			๒๐ ก.ย.	๒๑ ก.ย.		๒๒ ก.ย.	๒๓ ก.ย.	๒๔ ก.ย.	๒๕ ก.ย.	๒๖ ก.ย.
เขื่อนจิ่งหง (จีน)	-	-	๕๓๕.๒๒	๕๓๔.๗๙	-	-	-	-	-	-
เชียงแสน (เชียงราย)	๓๕๗.๑๑๐	๑๒.๘๐	๒.๘๒	๒.๗๐	-๑๐.๑๐	๒.๘๙	๒.๗๒	๒.๖๗	๒.๗๑	๒.๗๕
หลวงพระบาง (สปป.ลาว)	๒๖๗.๑๙๕	๑๘.๐๐	๙.๔๔	๙.๕๔	-๘.๕๖	๙.๖๐	๙.๖๓	๙.๘๗	๙.๗๕	๙.๗๐
เชียงคาน (เลย)	๑๙๔.๑๑๘	๑๖.๐๐	๗.๘๐	๗.๔๕	-๘.๕๕	๗.๒๖	๗.๓๑	๗.๓๓	๗.๕๐	๗.๕๕
เวียงจันทน์ (สปป.ลาว)	๑๕๘.๐๔๐	๑๒.๕๐	๕.๔๒	๕.๑๕	-๗.๓๕	๕.๗๐	๕.๕๐	๕.๕๕	๕.๖๐	๕.๗๙
เมือง (หนองคาย)	๑๕๓.๖๔๘	๑๒.๒๐	๕.๔๕	๕.๒๖	-๖.๙๔	๕.๙๐	๕.๗๐	๕.๗๕	๕.๘๐	๕.๐๐
ปากซัน (สปป.ลาว)	๑๔๒.๑๒๕	๑๔.๕๐	๗.๑๕	๖.๗๙	-๗.๗๑	๖.๖๗	๖.๔๗	๖.๓๘	๖.๔๑	๖.๔๕
เมือง (นครพนม)	๑๓๐.๙๖๑	๑๒.๐๐	๖.๒๒	๖.๐๗	-๕.๙๓	๕.๘๑	๕.๗๖	๕.๖๘	๕.๖๔	๕.๖๖
ท่าแขก (สปป.ลาว)	๑๒๙.๖๒๙	๑๔.๐๐	๗.๓๕	๗.๒๒	-๖.๗๘	๖.๙๗	๖.๙๒	๖.๘๕	๖.๘๐	๖.๘๒
เมือง (มุกดาหาร)	๑๒๔.๒๑๙	๑๒.๕๐	๖.๐๐	๕.๙๔	-๖.๕๖	๕.๗๘	๕.๕๒	๕.๔๖	๕.๔๐	๕.๓๗
สะพานนะเขต (สปป.ลาว)	๑๒๕.๕๑๐	๑๓.๐๐	๔.๔๑	๔.๓๗	-๘.๖๓	๔.๒๕	๔.๑๐	๔.๐๕	๔.๐๒	๔.๐๐
โขงเจียม (อุบลราชธานี)	๘๙.๐๓๐	๑๔.๕๐	๗.๕๘	๗.๖๕	-๖.๘๕	๗.๖๕	๗.๕๐	๗.๒๕	๗.๑๖	๗.๑๐
ปากซ (สปป.ลาว)	๘๖.๔๙๐	๑๒.๐๐	๕.๙๘	๖.๐๒	-๕.๙๘	๖.๐๑	๕.๙๐	๕.๗๕	๕.๗๐	๕.๖๖

*** ไม่มีสถานการณ์, สีเขียว (น้ำต่ำกว่าตลิ่ง) / สีแดง (น้ำล้นตลิ่ง)

๙. สถานการณ์เตือนภัย Early Warning ณ วันที่ ๒๒ กันยายน ๒๕๖๔ (กรมทรัพยากรน้ำ)

[เวลา ๑๕.๐๐ น.(เมื่อวาน) - ๐๘.๐๐ น. (วันนี้)]

การแจ้งเตือน	สถานี	การแจ้งเตือน
เตือนสีแดง (อพยพ)	-	-
เตือนสีเหลือง (เตือนภัย)	บ้านตลิ่งสูง ตำบลแม่เลย์ อำเภอแม่จังก์ จังหวัดนครสวรรค์ บ้านเขาวงพระจันทร์ ตำบลหนองฝ้าย อำเภอเสาวชัย จังหวัดกาญจนบุรี บ้านตลิ่งชัน ตำบลทต.ตลิ่งชัน อำเภอบ้านด่านลานหอย จังหวัดสุโขทัย	ค่าระดับน้ำ ๓.๕๐ เมตร ระดับวิกฤติ ๔.๕๐ เมตร ปริมาณฝนสะสม ๑๒ ชั่วโมง ๙๙.๐ มิลลิเมตร ปริมาณฝนสะสม ๑๒ ชั่วโมง ๙๙.๐ มิลลิเมตร
เตือนสีเขียว (เฝ้าระวัง)	บ้านลำภี ตำบลลำภี อำเภอท้ายเหมือง จังหวัดพังงา บ้านบางหลาโอน ตำบลคึกคัก อำเภอตะกั่วป่า จังหวัดพังงา บ้านหินแดน ตำบลหนองไผ่ อำเภอด่านมะขามเตี้ย จังหวัดกาญจนบุรี บ้านท่าเรือร่ม ตำบลทุ่งพระ อำเภอคอนสาร จังหวัดชัยภูมิ บ้านกล้วย ตำบลป่าหวาย อำเภอสวนผึ้ง จังหวัดราชบุรี บ้านลำไชด์ ตำบลบ้านแก่ง อำเภอศรีสัชนาลัย จังหวัดสุโขทัย บ้านปากกะยาง ตำบลบ้านแก่ง อำเภอศรีสัชนาลัย จังหวัดสุโขทัย บ้านห้วยละบ้าย ตำบลสะเนียง อำเภอเมืองน่าน จังหวัดน่าน บ้านหนองใหญ่ ตำบลหนองปลิง อำเภอเสาวชัย จังหวัดกาญจนบุรี บ้านโป่งคอม ตำบลด่านช้าง อำเภอด่านช้าง จังหวัดสุพรรณบุรี บ้านดงหนองจอก ตำบลท.เสริมชัย อำเภอเสริมงาม จังหวัดลำปาง	ปริมาณฝนสะสม ๑๒ ชั่วโมง ๑๐๓.๐ มิลลิเมตร ปริมาณฝนสะสม ๑๒ ชั่วโมง ๑๐๐.๐ มิลลิเมตร ค่าระดับน้ำ ๒.๔๐ เมตร ระดับวิกฤติ ๔.๕๐ เมตร ค่าระดับน้ำ ๕.๐๐ เมตร ระดับวิกฤติ ๗.๐๐ เมตร ค่าระดับน้ำ ๒.๒๙ เมตร ระดับวิกฤติ ๔.๕๐ เมตร ปริมาณฝนสะสม ๑๒ ชั่วโมง ๙๙.๐ มิลลิเมตร ปริมาณฝนสะสม ๑๒ ชั่วโมง ๘๕.๕ มิลลิเมตร ปริมาณฝนสะสม ๑๒ ชั่วโมง ๘๕.๐ มิลลิเมตร ปริมาณฝนสะสม ๑๒ ชั่วโมง ๘๒.๕ มิลลิเมตร ปริมาณฝนสะสม ๑๒ ชั่วโมง ๘๕.๕ มิลลิเมตร ปริมาณฝนสะสม ๑๒ ชั่วโมง ๘๓.๕ มิลลิเมตร

***สำนักงานทรัพยากรน้ำภาคที่เกี่ยวข้องได้ดำเนินการแจ้งอาสาสมัครและเครือข่าย รวมถึงหน่วยงานที่เกี่ยวข้องในพื้นที่เสี่ยงภัยแล้ว

๑๐. พื้นที่ติดตามและเฝ้าระวังสถานการณ์ธรณีพิบัติภัย ณ วันที่ ๒๑ กันยายน ๒๕๖๔ (กรมทรัพยากรธรณี)

เนื่องจากในพื้นที่เสี่ยงดินถล่มมีฝนตกต่อเนื่อง โดยเฉพาะในบริเวณภาคเหนือจังหวัดเชียงราย เพชรบูรณ์ ภาคตะวันออกเฉียงเหนือ จังหวัดชัยภูมิ ศรีสะเกษ นครราชสีมา ภาคตะวันออกจังหวัดปราจีนบุรี สระแก้ว ระยอง จันทบุรี ตราด และภาคใต้จังหวัด นครศรีธรรมราช สุราษฎร์ธานี ระนอง พังงา กระบี่ ภูเก็ต และสตูล ศูนย์ปฏิบัติการธรณีพิบัติภัย จึงได้ทำการเฝ้าระวังและติดตามสถานการณ์ธรณีพิบัติภัยดินถล่ม และน้ำป่าไหลหลากเป็นพิเศษ และจะทำการแจ้งอาสาสมัครเครือข่ายในพื้นที่เสี่ยงภัยต่อไป

๑๑. เหตุการณ์วิกฤตน้ำปัจจุบัน ณ วันที่ ๒๒ กันยายน ๒๕๖๔ [เวลา ๑๕.๐๐ น.(เมื่อวาน) - ๐๘.๐๐ น. (วันนี้)]

ไม่มีสถานการณ์

๑๒. สถานการณ์ภาวะน้ำท่วม และสถานการณ์ฝนแล้ง/ฝนทิ้งช่วง ณ วันที่ ๒๑ กันยายน ๒๕๖๔ (ปก.)

สถานการณ์สาธารณภัย

จากอิทธิพลร่องมรสุมพาดผ่านภาคเหนือและภาคตะวันออกเฉียงเหนือตอนบน ประกอบกับมรสุมตะวันตกเฉียงใต้ที่พัดปกคลุมทะเลอันดามัน ภาคใต้ และอ่าวไทย ทำให้มีฝนตกหนักถึงหนักมากบางพื้นที่ ตั้งแต่วันที่ ๑๖ ก.ย. ๖๔ - ปัจจุบัน ส่งผลให้เกิดน้ำท่วมฉับพลัน น้ำป่าไหลหลาก และดินสไลด์ในพื้นที่ ๑๖ จังหวัด (เชียงใหม่ ลำปาง ตาก สุโขทัย เพชรบูรณ์ พิจิตร กำแพงเพชร ชัยภูมิ เลย นครราชสีมา ศรีสะเกษ ปราจีนบุรี สระแก้ว จันทบุรี พระนครศรีอยุธยา นครศรีธรรมราช) **๔๘ อำเภอ ๑๓๒ ตำบล ๕๘๐ หมู่บ้าน ๓ เขตเทศบาล ประชาชนได้รับผลกระทบ ๑๕,๖๓๑ครัวเรือน** ปัจจุบันสถานการณ์ คลี่คลายแล้ว ๑๐ จังหวัด ยังคงมีสถานการณ์ในพื้นที่ ๖ จังหวัด (พิจิตร ชัยภูมิ นครราชสีมา ศรีสะเกษ สระแก้ว พระนครศรีอยุธยา)

๑๓. การคาดหมายลักษณะอากาศ ๗ วันข้างหน้า (ระหว่างวันที่ ๒๑ - ๒๖ กันยายน ๒๕๖๔)

ในช่วงวันที่ ๒๑ - ๒๔ ก.ย. ๖๔ ร่องมรสุมพาดผ่านภาคเหนือตอนล่าง ภาคกลาง ภาคตะวันออก และภาคตะวันออกเฉียงเหนือ ประกอบกับมรสุมตะวันตกเฉียงใต้ที่พัดปกคลุมทะเลอันดามัน ประเทศไทย และอ่าวไทยจะมีกำลังแรงขึ้น ทำให้ประเทศไทยมีฝนฟ้าคะนองและมีฝนตกหนักถึงหนักมากบางแห่ง ส่วนในช่วงวันที่ ๒๕ - ๒๗ ก.ย. ๖๔ หย่อมความกดอากาศต่ำกำลังแรงบริเวณทะเลจีนใต้มีแนวโน้มเคลื่อนเข้าปกคลุมชายฝั่งประเทศเวียดนามตอนกลาง และจะเคลื่อนตามแนวร่องมรสุมที่พาดผ่านภาคกลาง ภาคตะวันออก และภาคตะวันออกเฉียงเหนือตอนล่าง ประกอบกับมรสุมตะวันตกเฉียงใต้ยังคงพัดปกคลุมทะเลอันดามัน ประเทศไทย และอ่าวไทย ส่งผลทำให้ประเทศไทยตอนบนยังคงมีฝนตกต่อเนื่องและมีฝนตกหนักถึงหนักมากบางแห่ง

สำหรับคลื่นลมบริเวณทะเลอันดามันและอ่าวไทยตอนบนจะมีกำลังปานกลาง ตลอดช่วง โดยบริเวณทะเลอันดามันและอ่าวไทยตอนบนคลื่นสูงประมาณ ๒ เมตร ส่วนบริเวณอ่าวไทยตอนล่างทะเลมีคลื่นสูง ๑-๒ เมตร บริเวณที่มีฝนฟ้าคะนองคลื่นสูงมากกว่า ๒ เมตร

๑๔. ความช่วยเหลือภัยแล้งสะสมของกรมทรัพยากรน้ำ

ความช่วยเหลือในพื้นที่ประสบปัญหาภัยแล้ง ตั้งแต่วันที่ ๑ ตุลาคม ๒๕๖๓ - ๒๐ กันยายน ๒๕๖๔

หน่วยงาน	จังหวัด	ปริมาณการสูบน้ำ (ลบ.ม.)	ปริมาณการแจกจ่ายน้ำสะอาด (ลิตร)	น้ำดื่มบรรจุขวด (ขวด)	ประโยชน์ที่ได้รับ		
					อุปโภค-บริโภค		พื้นที่เกษตร (ไร่)
					ครัวเรือน	ประชากร	
ภาค ๑	ลำปาง	๕๑๔,๓๐๐	๔,๓๖๒,๙๔๐	๖๐๐	๑๗๑,๖๘๐	๔๖๒,๐๔๘	๒,๖๑๑
	เชียงใหม่	-	๒๑๐,๑๓๙	-	๒๑,๒๐๑	๘๗,๖๗๕	-
	แม่ฮ่องสอน	-	๑๘๕,๕๑๖	-	๙,๒๔๘	๖๐,๙๘๖	-
	เชียงราย	๒๙๐,๐๐๐	๙๙๓,๑๘๐	๑,๙๐๐	๕๘,๔๖๗	๑๘๑,๕๓๗	-
	กำแพงเพชร	-	๒๐๑,๕๔๔	-	๔๔,๑๒๕	๑๗๙,๓๑๐	-
	พะเยา	๓๘๕,๕๐๐	-	-	๕๐๐	๑,๓๕๐	-
	ตาก	๒๗๖,๐๐๐	-	-	๒๐๒	๖,๐๐๐	๕,๕๐๐
	ลำพูน	๓,๑๓๔,๙๐๐	-	๒,๐๐๐	๑๐๐	๔๒๐	๔,๗๐๐
ภาค ๒	อุทัยธานี	๗๗,๗๖๐	-	-	-	-	๔,๐๐๐
	นครสวรรค์	๑๑,๕๐๘,๔๘๐	๓๐,๐๐๐	-	๖,๙๓๑	๔๐,๕๖๔	๔๕,๓๐๐
	เพชรบูรณ์	๑๖,๒๐๐	-	-	๑,๒๐๐	๔,๘๐๐	-
	ลพบุรี	-	-	-	๔๓,๘๑๒	๑๖๓,๑๗๒	-
	พทุมธานี	๔,๒๗๑,๔๐๐	-	-	๕,๒๒๘	๑๗,๗๒๕	๑๗,๗๖๔
	สระบุรี	๓,๓๒๖,๔๐๐	-	-	๑,๖๓๐	๑๓,๘๑๑	๒๐,๙๐๐

ภาค ๓	สกลนคร	๕,๑๕๓,๔๐๐	-	-	๔,๑๔๒	๑๕,๑๓๑	๒,๓๘๓	
	อุดรธานี	๓,๕๖๖,๒๐๐	-	๑,๕๐๐	๔,๓๑๑	๒๐,๒๒๕	๑,๓๙๐	
	หนองคาย	๕,๓๙๗,๘๐๐	๑๐๘,๐๐๐	-	๓๗๐	๑,๔๔๒	๕,๘๐๐	
	เลย	๕๘๘,๔๐๐	-	-	๗๖	๑,๐๗๙	-	
	หนองบัวลำภู	-	๗๒,๐๐๐	๑,๐๐๐	-	-	-	
ภาค ๔	ขอนแก่น	-	-	-	๒,๗๐๗	๑๐,๒๓๐	-	
	มหาสารคาม	๑,๙๔๓,๖๑๐	-	-	๔๖๙	๑,๘๗๖	-	
ภาค ๕	บุรีรัมย์	๑๒๐,๓๐๐	-	-	๓,๒๙๖	๑๐,๐๖๙	-	
	นครราชสีมา	๕๑๒,๐๐๐	-	-	๓,๒๖๖	๑๐,๕๔๐	๑,๐๐๐	
ภาค ๖	สระแก้ว	๙๗๙,๕๐๐	-	-	๑๔,๓๕๐	๕๐,๐๐๐	-	
	ปราจีนบุรี				๑,๐๒๒	๓,๔๘๖	๖,๑๕๐	
	จันทบุรี	๑,๒๔๙,๖๐๐	-	-	๒,๒๓๐	๖,๔๑๕	๘,๐๐๐	
	ระยอง	๔,๕๐๗,๙๐๐	-	-	๔๗๘	๑,๓๗๘	๗๐๐	
	ตราด	๔,๓๖๔,๔๐๐	-	-	๒๕๔	๗๙๕	๓,๘๑๔	
ภาค ๗	สุพรรณบุรี	๒๔๗,๓๐๐	-	-	๒,๓๑๐	๕,๒๘๕	๑๖,๘๐๐	
	ราชบุรี	๒๐๙,๖๐๐	-	-	๑,๕๑๔	๔,๘๙๘	๖,๙๕๙	
ภาค ๘	นครศรีธรรมราช	๓๔๖,๘๐๐	-	-	๑๒๑	๓๙๓	๗๒๔	
ภาค ๙	พิจิตร				-	๑,๘๐๐	๕,๔๘๘	๑๘,๕๐๐
	แพร่	๑๕,๐๗๕,๗๘๐	-	-	๗,๗๑๔	๒๑,๙๘๔	๘๒,๕๐๐	
	พิษณุโลก	๗๑๙,๒๘๐	๑๒,๐๐๐	-	๑,๕๐๓	๔,๕๐๕	๖,๖๐๐	
	สุโขทัย	๘,๕๒๗,๖๘๐	-	๖,๙๙๗	๑๙๕	๕๑๕	๑,๖๒๓	
	น่าน	๑,๘๗๑,๒๒๐	-	๓,๓๙๖	๓๐๖	๑,๑๒๔	-	
	อุตรดิตถ์	๒,๒๒๖,๗๒๐	-	๑,๕๐๐	-	-	-	
ภาค ๑๐	สุราษฎร์ธานี	๑,๕๐๖,๖๐๐	-	๑,๐๐๘	๔,๗๖๐	๑๕,๒๕๐	๒,๐๐๐	
ภาค ๑๑	อุบลราชธานี	๒๗๗,๙๒๐	-	-	๑๘๐	๖๔๐	๑,๑๐๐	
	อำนาจเจริญ	-	-	-	๑,๒๗๔	๔,๒๔๑	-	
	๔๑ จังหวัด	๘๔,๗๑๙,๕๐๐	๗,๗๖๖,๕๖๙	๒๐,๕๐๑	๔๒๖,๗๒๕	๑,๔๒๘,๑๑๓	๒๖๖,๘๑๘	

จึงเรียนมาเพื่อโปรดทราบ

นายสมฤทธิ์ วิไลพรรณานา
รองอธิบดีกรมทรัพยากรน้ำ
ประธานคณะทำงานศูนย์ปฏิบัติการ
ทรัพยากรธรรมชาติและสิ่งแวดล้อม
(ด้านทรัพยากรน้ำ)