



## รายงานการเฝ้าระวังติดตามสถานการณ์น้ำและความช่วยเหลือ ศูนย์ปฏิบัติการทรัพยากรธรรมชาติและสิ่งแวดล้อม (ด้านทรัพยากรน้ำ) กระทรวงทรัพยากรธรรมชาติและสิ่งแวดล้อม

### ศูนย์ป้องกันวิกฤติน้ำ กรมทรัพยากรน้ำ

โทรศัพท์ ๐ ๒๒๗๑ ๖๐๐๐ ต่อ ๖๔๔๕ โทรสาร ๐ ๒๒๙๘ ๖๖๒๙ www.dwr.go.th IDLine: mekhalawoc Email: mekhala@dwr.mail.go.th

### ศูนย์เทคโนโลยีสารสนเทศทรัพยากรน้ำบาดาล กรมทรัพยากรน้ำบาดาล

โทรศัพท์ ๐ ๒๖๖๖ ๗๐๙๐ โทรสาร ๐ ๒๖๖๖ ๗๑๐๐ www.dgr.go.th Email: itcenter@dgr.mail.go.th

### สำนักงานนโยบายและแผนทรัพยากรธรรมชาติและสิ่งแวดล้อม

โทรศัพท์ ๐ ๒๒๖๕๖๕๐๐ www.onep.go.th Email: webmaster@onep.go.th

รายงานฉบับที่ ๕๒๐/๒๕๖๔

เวลา ๐๘.๐๐ น.

วันที่ ๒๓ กันยายน ๒๕๖๔

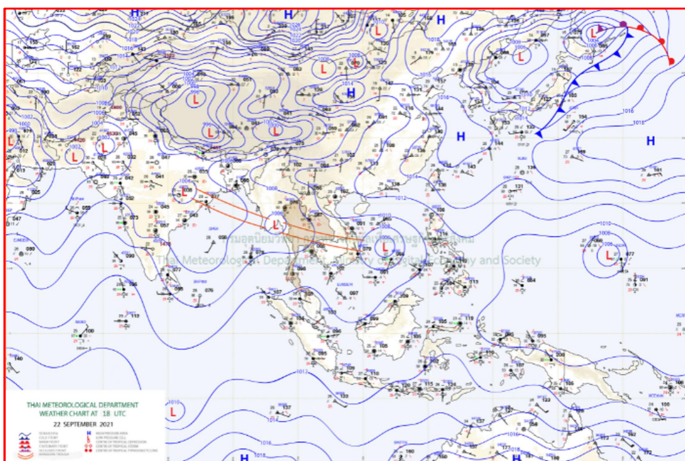
เรียนรมว.ทส. เลขานุการ รมว.ทส. ที่ปรึกษา รมว.ทส. ปกท.ทส. รอง ปกท.ทส. อทท. อทบ. และหน่วยงานที่เกี่ยวข้อง

### ๑. สภาวะอากาศ เวลา ๐๖.๐๐ น. (กรมอุตุนิยมวิทยา)

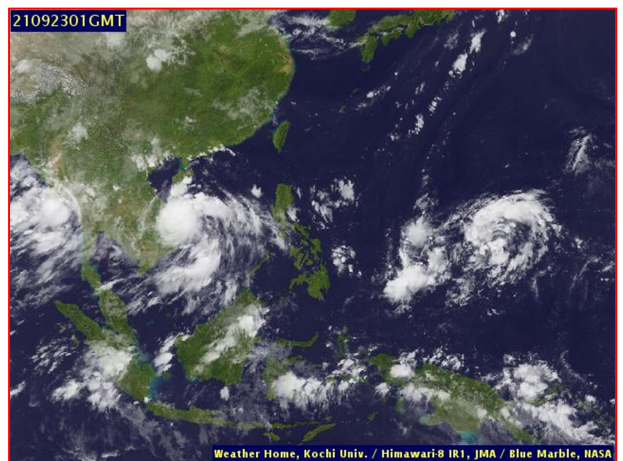
พยากรณ์อากาศ ๒๔ ชั่วโมงข้างหน้า ร่องมรสุมพาดผ่านภาคกลาง ภาคตะวันออก และภาคตะวันออกเฉียงเหนือตอนล่าง ประกอบกับมรสุมตะวันตกเฉียงใต้ยังคงพัดปกคลุมทะเลอันดามัน ภาคใต้ และอ่าวไทย ในขณะที่หย่อมความกดอากาศต่ำปกคลุมที่อ่าวมะตะบันตอนบนประเทศเมียนมา ทำให้บริเวณประเทศไทยยังคงมีฝนตกต่อเนื่อง โดยมีฝนตกหนักบางพื้นที่ ขอให้ประชาชนในบริเวณพื้นที่เสี่ยงภัยระวังอันตรายจากฝนตกหนักและฝนที่ตกสะสม ซึ่งอาจทำให้เกิดน้ำท่วมฉับพลันและน้ำป่าไหลหลากในระยะนี้ไว้ด้วย

สำหรับคลื่นลมบริเวณทะเลอันดามันและอ่าวไทยมีกำลังปานกลาง โดยทะเลอันดามันและอ่าวไทยตอนบนมีคลื่นสูงประมาณ ๒ เมตร ส่วนบริเวณอ่าวไทยตอนล่างทะเลมีคลื่นสูง ๑-๒ เมตร และบริเวณที่มีฝนฟ้าคะนองคลื่นสูงมากกว่า ๒ เมตร ขอให้ชาวเรือเดินเรือด้วยความระมัดระวัง และหลีกเลี่ยงการเดินเรือบริเวณที่มีฝนฟ้าคะนองไว้ด้วย

หย่อมความกดอากาศต่ำกำลังแรงบริเวณทะเลจีนใต้ตอนกลาง คาดว่าจะทวีกำลังแรงขึ้น และเคลื่อนเข้าปกคลุมบริเวณประเทศเวียดนามตอนกลางในวันที่ ๒๔ กันยายน ๒๕๖๔ และจะเคลื่อนตามแนวร่องมรสุมเข้าปกคลุมภาคตะวันออกเฉียงเหนือตอนล่าง

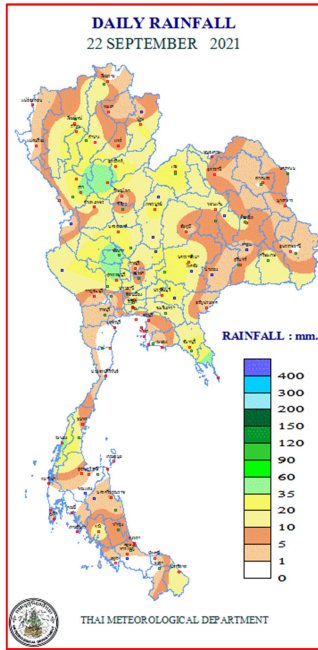


แผนที่อากาศ วันที่ ๒๓ ก.ย. ๒๕๖๔ เวลา ๐๑.๐๐ น.



ภาพถ่ายดาวเทียม วันที่ ๒๓ ก.ย. ๒๕๖๔ เวลา ๐๗.๐๐ น.

๒. ปริมาณฝนสะสม ณ เวลา ๐๗.๐๐น.(เมื่อวาน) - ๐๗.๐๐ น.(วันนี้) (กรมอุตุนิยมวิทยา)



จุดตรวจวัด	ปริมาณฝน (มม.)
จ.อำนาจเจริญ	๗๖.๐
จ.สุโขทัย	๗๑.๓
จ.ตราด	๗๑.๑
จ.นครนายก	๖๙.๕
จ.ลำปาง (เถิน)	๖๗.๐
จ.สมุทรปราการ (สภข.)	๖๔.๔
จ.สมุทรสงคราม	๕๖.๔

๓. ปริมาณฝนสะสมของพื้นที่ลาดเชิงเขา ๑๒ ซม. ที่ผ่านมา (กรมทรัพยากรน้ำ)

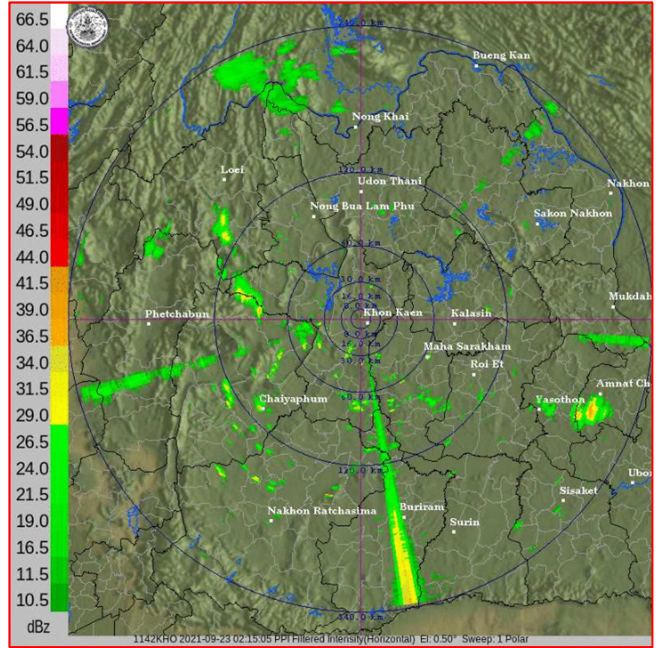
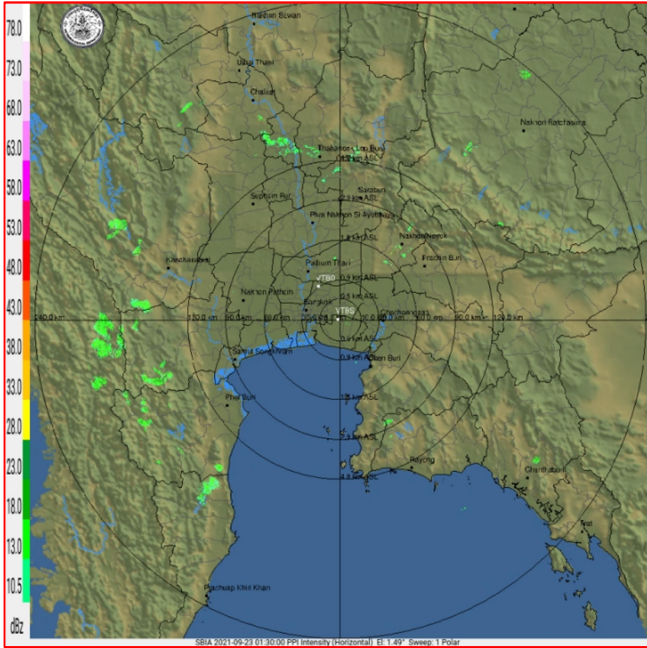
จุดตรวจวัด	ระดับการเตือน	ปริมาณฝน (มม./๑๒ ซม.)
บ้านแพะดอน ต.สรอย อ.วังชิ้น จ.แพร่	-	๗๖๗.๐
บ้านสุเม่นเหนือ ต.แม่สิน อ.ศรีสขนาลัย จ.สุโขทัย	-	๑๑๖.๐
บ้านแม่เทินเหนือ ต.แม่สิน อ.ศรีสขนาลัย จ.สุโขทัย	-	๑๑๕.๕
บ้านป่าคา ต.แม่พุง อ.วังชิ้น จ.แพร่	-	๑๐๘.๐
บ้านแม่ฮู้ ต.แม่สิน อ.ศรีสขนาลัย จ.สุโขทัย	-	๑๐๑.๐
บ้านหาดไร่ ต.วังชิ้น อ.วังชิ้น จ.แพร่	-	๑๐๐.๐
บ้านเชิงผา ต.กลางดง อ.ทุ่งเสลี่ยม จ.สุโขทัย	-	๙๘.๐
บ้านดงสระคร่าน ต.วังสวาบ อ.ภูผาม่าน จ.ขอนแก่น	-	๘๔.๕
บ้านวังขอนจุ่น ต.แม่สำ อ.ศรีสขนาลัย จ.สุโขทัย	-	๘๐.๐
บ้านขุนห้วย ต.แม่พุง อ.วังชิ้น จ.แพร่	-	๗๙.๐

๔. ค่าความชื้นในดิน (กรมทรัพยากรน้ำ/คณะกรรมการแม่น้ำโขง)

ภูมิภาค	ความชื้นในดิน [-] ๑ ก.ย. ๖๔	ความชื้นในดิน [-] ๒๑ ก.ย. ๖๔	แนวโน้ม
เหนือ	๒๐-๔๐	๒๐-๔๐	ทรงตัว
กลาง	๖๐-๘๐	๖๐-๘๐	ทรงตัว
ตะวันออกเฉียงเหนือ	๖๐-๘๐	๖๐-๘๐	ทรงตัว
ตะวันออก	๖๐-๘๐	๖๐-๘๐	ทรงตัว
ตะวันตก	๒๐-๔๐	๖๐-๘๐	เพิ่มขึ้น
ใต้	๖๐-๘๐	๖๐-๘๐	ทรงตัว

หมายเหตุ : ความชื้นในดิน ๐ หมายถึง ดินที่แห้งสนิท และ ๑๐๐ หมายถึง ดินที่อิ่มน้ำ

**๕. เรดาร์ตรวจอากาศ ณ วันที่ ๒๓ กันยายน ๒๕๖๔ (กรมอุตุนิยมวิทยา)**



สถานีสุวรรณภูมิ เวลา ๐๘.๓๐ น.

สถานีขอนแก่น เวลา ๐๙.๑๕ น.

จากเรดาร์ตรวจอากาศจะพบว่ามียักษ์เมฆทั่วทุกภาคของประเทศไทย

**๖. สถานการณ์น้ำในแหล่งเก็บกักน้ำ ณ วันที่ ๒๒ กันยายน ๒๕๖๔ (กรมชลประทาน กรมทรัพยากรน้ำ และสทช.)**

๖.๑ ปริมาณน้ำในอ่างฯ ๔๒,๕๐๓ ล้าน ลบ.ม. คิดเป็นร้อยละ ๖๐ (ปริมาณน้ำใช้การได้ ๑๘,๙๖๑ ล้าน ลบ.ม. คิดเป็นร้อยละ ๔๐) ปริมาณน้ำในอ่างฯ เทียบกับปี ๒๕๖๓ (๓๕,๗๖๓ ล้าน ลบ.ม. คิดเป็นร้อยละ ๕๐) มากกว่าปี ๒๕๖๓ จำนวน ๖,๗๔๐ ล้าน ลบ.ม. ปริมาณน้ำไหลลงอ่างฯ จำนวน ๓๖๘.๗๗ ลบ.ม. ปริมาณน้ำระบายจำนวน ๖๑.๖๔ ล้าน ลบ.ม. สามารถรับน้ำได้อีก ๒๘,๕๒๓ ล้าน ลบ.ม.

อ่างเก็บน้ำ	ปริมาณน้ำในอ่าง		ปริมาณน้ำใช้การได้		ปริมาณน้ำไหลลงอ่าง		ปริมาณน้ำระบาย		ปริมาณน้ำรับได้อีก (ล้าน ม. <sup>๓</sup> ) (ความจุที่ รนส.- ปริมาณน้ำปัจจุบัน)
	ปริมาณ (ล้าน ม. <sup>๓</sup> )	% น้ำเก็บกัก	ปริมาณ (ล้าน ม. <sup>๓</sup> )	% น้ำใช้การ	วันนี้ (ล้าน ม. <sup>๓</sup> )	เมื่อวาน (ล้าน ม. <sup>๓</sup> )	วันนี้ (ล้าน ม. <sup>๓</sup> )	เมื่อวาน (ล้าน ม. <sup>๓</sup> )	
๑.ภูมิพล	๕,๖๐๔	๔๒	๑,๘๐๔	๑๙	๕๗.๘๐	๓๙.๒๓	๑.๐๐	๑.๐๐	๗,๘๕๘
๒.สิริกิติ์	๓,๙๗๔	๔๒	๑,๑๒๔	๑๗	๑๕.๐๒	๑๘.๑๘	๐.๐๐	๐.๐๐	๖,๕๓๔
๓.จุฬารัตน์	๑๑๔	๖๙	๗๗	๖๐	๔.๔๖	๑.๙๙	๐.๕๑	๐.๕๓	๖๗
๔.อุบลรัตน์	๑,๑๖๑	๔๘	๕๘๐	๓๑	๓๑.๓๔	๓๕.๕๗	๑.๐๐	๑.๐๐	๓,๔๗๙
๕.ลำปาว	๘๐๔	๔๑	๗๐๔	๓๗	๗.๕๖	๑๐.๙๙	๑.๕๑	๑.๕๐	๑,๖๔๖
๖.สิรินธร	๑,๔๔๗	๗๔	๖๑๖	๕๔	๗.๙๐	๑๙.๗๖	๐.๐๐	๐.๐๐	๕๑๙
๗.ป่าสักชลสิทธิ์	๔๒๗	๔๔	๔๒๔	๔๔	๒๓.๖๔	๒๒.๕๒	๐.๐๐	๐.๐๐	๕๓๓
๘.ศรีนครินทร์	๑๓,๓๖๓	๗๕	๓,๐๙๘	๔๑	๖๙.๘๗	๔๕.๑๑	๔.๙๕	๕.๐๐	๕,๔๐๗
๙.วชิราลงกรณ์	๖,๗๔๘	๗๖	๓,๗๓๖	๖๔	๓๖.๓๕	๓๒.๘๓	๙.๐๐	๘.๘๔	๔,๒๕๒
๑๐.ขุนด่านปราการชล	๑๘๗	๘๔	๑๘๓	๘๓	๑.๑๗	๑.๐๓	๐.๐๒	๐.๐๒	๓๘
๑๑.รัชชประภา	๓,๘๒๑	๖๘	๒,๕๖๙	๕๘	๒๖.๐๔	๑๓.๒๙	๑๒.๘๘	๑๔.๓๖	๒,๓๒๓
๑๒.บางลำ	๖๙๖	๔๘	๔๒๐	๓๖	๒.๐๓	๓.๑๑	๒.๙๙	๓.๐๐	๘๙๔

- ๖.๒ อ่างเก็บน้ำขนาดกลาง ๔๑๒ แห่ง มีปริมาณน้ำ ๓,๕๖๑ ล้าน ลบ.ม. (๖๙%) ปริมาณน้ำใช้การ ๓,๑๗๒ ล้าน ลบ.ม. (๖๗%)
- ๖.๓ แหล่งน้ำธรรมชาติขนาดใหญ่ ๗ แห่ง มีปริมาณน้ำรวม ๓๒๕.๐๐ ล้าน ลบ.ม. (๕๕%)
- ๖.๔ แหล่งน้ำในพื้นที่นอกเขตชลประทาน ๑๐๒,๐๙๙ แห่ง มีปริมาณน้ำรวม ๕,๘๓๓ ล้าน ลบ.ม. (๖๘%)
- ๖.๕ อ่างเก็บน้ำขนาดกลางนอกเขตชลประทาน ๖๕ แห่ง ภายใต้การดูแลของกรมทรัพยากรน้ำปริมาณน้ำปัจจุบัน ๑๕๘.๕๘ ล้านลบ.ม. (๖๗%)

ภูมิภาค	จำนวน (แห่ง)	ปริมาณรวม (ล้าน ลบ.ม.)	ปริมาณน้ำ (ล้าน ลบ.ม.)							ปัจจุบัน	
			เดือน								
			มี.ค. ๖๔	เม.ย. ๖๔	พ.ค. ๖๔	มิ.ย. ๖๔	ก.ค. ๖๔	ส.ค. ๖๔	๒๒ ก.ย. ๖๔	ร้อยละ	
เหนือ	๑๗,๒๔๙	๑,๑๐๓	๔๒๐.๐๙	๓๔๙.๔๒	๓๕๓.๔๑	๓๖๕.๔๑	๓๕๐.๙๔	๓๙๔.๓๗	๖๓๗.๐๗	๖๖.๐๐	
ตะวันออกเฉียงเหนือ	๕๔,๕๔๗	๓,๕๖๔	๒,๖๒๕.๑๑	๒,๒๕๖.๘๗	๒,๑๗๐.๘๐	๒,๑๓๓.๖๔	๒,๑๕๐.๓๖	๒,๒๓๕.๕๕	๒,๙๗๖.๑๔	๗๐.๐๐	
กลาง	๑๖,๓๖๗	๑,๑๓๗	๙๗๑.๕๒	๗๙๐.๐๙	๗๕๑.๒๒	๗๓๒.๐๔	๖๐๙.๗๔	๗๒๓.๖๘	๑,๐๘๒.๖๙	๗๑.๐๐	
ตะวันออกเฉียง	๗,๘๐๔	๖๓๕	๖๔๙.๓๗	๕๕๒.๘๕	๕๐๐.๓๙	๕๒๒.๕๕	๔๗๙.๖๕	๕๕๐.๔๐	๘๒๐.๒๙	๗๗.๐๐	
ตะวันตก	๒,๕๐๖	๗๑๑	๑๓๕.๗๐	๑๒๑.๐๕	๑๑๙.๘๔	๑๑๓.๙๒	๙๖.๓๔	๙๔.๔๓	๑๒๓.๑๒	๘๒.๐๐	
ใต้	๓,๖๒๖	๑,๓๑๙	๒๘๑.๐๘	๒๕๔.๐๖	๒๔๒.๑๗	๒๒๖.๔๓	๒๐๐.๙๕	๑๙๕.๒๒	๑๙๔.๐๘	๕๓.๐๐	
รวม	๑๐๒,๐๙๙.๐๐	๘,๔๗๐	๕,๐๘๒.๘๘	๔,๓๑๔.๓๕	๔,๑๓๗.๘๓	๔,๐๙๓.๙๙	๓,๘๘๗.๙๙	๔,๑๘๓.๖๕	๕,๘๓๓.๓๙	๖๙.๐๐	

**๗. สถานการณ์น้ำในประเทศ ณ วันที่ ๒๐ - ๒๓ กันยายน ๒๕๖๔ (กรมชลประทาน)**

สถานี	แม่น้ำ	อำเภอ	จังหวัด	ระดับตลิ่ง (ม.รทก.)	ระดับน้ำ (ม.รทก.)				แนวโน้ม	เปรียบเทียบกับระดับตลิ่ง
					จันทร์	อังคาร	พุธ	พฤหัสบดี		
					๒๐ ก.ย.	๒๑ ก.ย.	๒๒ ก.ย.	๒๓ ก.ย.		
P.๑	ปิง	เมือง	เชียงใหม่	๓.๗๐	๑.๖๖	๑.๔๓	๑.๖๔	๑.๕๕	ลดลง	-๒.๑๕
W.๑C	วัง	เมือง	ลำปาง	๕.๒๐	-๐.๐๔	-๐.๐๒	๐.๐๑	๐.๑๒	เพิ่มขึ้น	-๕.๐๘
Y.๑๖	ยม	บางระกำ	พิษณุโลก	๗.๓๐	๗.๐๐	๗.๑๒	๗.๑๙	๗.๒๗	เพิ่มขึ้น	-๐.๐๓
N.๗A	น่าน	เมือง	พิจิตร	๙.๘๗	๖.๘๑	๖.๗๔	๖.๗๕	๖.๖๗	ลดลง	-๓.๒๐
C.๒	เจ้าพระยา	เมือง	นครสวรรค์	๒๖.๒๐	๒๒.๓๕	๒๒.๕๑	๒๒.๔๓	๒๒.๕๑	เพิ่มขึ้น	-๓.๖๙
C.๑๓	เจ้าพระยา	สรรพยา	ชัยนาท	๑๖.๓๔	๑๒.๓๕	๑๒.๖๒	๑๓.๐๔	๑๓.๔๗	เพิ่มขึ้น	-๒.๘๗
M.๖A	มูล	สตึก	บุรีรัมย์	๖.๐๐	๓.๗๖	๓.๙๘	๔.๑๙	๔.๓๗	เพิ่มขึ้น	-๑.๖๓
M.๗	มูล	เมือง	อุบลราชธานี	๗.๐๐	๔.๓๔	๔.๕๘	๔.๗๕	๕.๐๗	เพิ่มขึ้น	-๑.๙๓
M.๑๙๑	ลำตะคอง	เมือง	นครราชสีมา	๓.๕๐	๒.๖๐	๒.๔๗	๒.๓๐	๒.๒๑	ลดลง	-๑.๒๙
M.๖๙	ลำเซบก	ตระการพืชผล	อุบลราชธานี	๗.๓๐	๖.๒๓	๕.๘๘	๕.๗๔	๖.๑๒	เพิ่มขึ้น	-๑.๑๘
X.๖๔	คลองท่าแซะ	ท่าแซะ	ชุมพร	๑๗.๑๓	๘.๒๓	๙.๒๗	๘.๑๕	๘.๔๓	เพิ่มขึ้น	-๘.๗๐
X.๑๔๙	คลองกลาย	นบพิตำ	นครศรีธรรมราช	๓๓.๙๖	***	๒๗.๕๖	๒๗.๖๓	๒๗.๕๐	ลดลง	-๖.๔๖
X.๒๗๔	แม่น้ำโก-ลก	แว้ง	นราธิวาส	๒๔.๑๘	๑๘.๖๗	๑๘.๖๕	๑๘.๖๕	๑๘.๕๕	ลดลง	-๕.๖๓
X.๓๗A	แม่น้ำตาปี	พระแสง	สุราษฎร์ธานี	๑๑.๗๐	๗.๑๗	๘.๑๗	๘.๖๑	๘.๖๘	เพิ่มขึ้น	-๓.๐๒

\*\*\* ยังไม่ได้รับรายงาน

๘. สถานการณ์น้ำในพื้นที่ลุ่มน้ำโขง ณ วันที่ ๒๒ กันยายน ๒๕๖๔ (คณะกรรมการแม่โขง)

สถานี	ระดับอ้างอิง (ม.รทท.)	ระดับตลิ่ง (ม.)	ระดับน้ำ (ม.)		เทียบกับ ระดับตลิ่ง (ม.)	ระดับน้ำคาดการณ์ (ม.)				
			๒๑ ก.ย.	๒๒ ก.ย.		๒๓ ก.ย.	๒๔ ก.ย.	๒๕ ก.ย.	๒๖ ก.ย.	๒๗ ก.ย.
เขื่อนจิ่งหง (จีน)	-	-	๕๓๔.๗๙	๕๓๔.๗๙	-	-	-	-	-	-
เชียงแสน (เชียงราย)	๓๕๗.๑๑๐	๑๒.๘๐	๒.๗๐	๒.๘๐	-๑๐.๐๐	๒.๖๒	๒.๖๗	๒.๗๓	๒.๗๘	๒.๘๒
หลวงพระบาง (สปป.ลาว)	๒๖๗.๑๘๕	๑๘.๐๐	๙.๕๔	๙.๗๖	-๘.๒๔	๙.๘๗	๙.๘๕	๙.๙๑	๙.๙๙	๑๐.๐๕
เชียงคาน (เลย)	๑๙๔.๑๑๘	๑๖.๐๐	๗.๔๕	๗.๖๕	-๘.๓๕	๗.๘๖	๗.๙๖	๗.๙๙	๘.๐๕	๘.๑๐
เวียงจันทน์ (สปป.ลาว)	๑๕๘.๐๔๐	๑๒.๕๐	๕.๑๕	๔.๘๘	-๗.๖๒	๕.๑๐	๕.๓๓	๕.๔๕	๕.๔๙	๕.๕๕
เมือง (หนองคาย)	๑๕๓.๖๔๘	๑๒.๒๐	๕.๒๖	๔.๘๘	-๗.๓๒	๕.๐๑	๕.๒๐	๕.๓๐	๕.๓๔	๕.๔๐
ปากซัน (สปป.ลาว)	๑๔๒.๑๒๕	๑๔.๕๐	๖.๗๙	๖.๓๓	-๘.๑๗	๖.๐๐	๖.๑๐	๖.๒๓	๖.๓๐	๖.๓๓
เมือง (นครพนม)	๑๓๐.๙๖๑	๑๒.๐๐	๖.๐๗	๕.๗๕	-๖.๒๕	๕.๓๕	๕.๐๘	๕.๑๕	๕.๒๔	๕.๒๘
ท่าแขก (สปป.ลาว)	๑๒๙.๖๒๙	๑๔.๐๐	๗.๒๒	๖.๙๑	-๗.๐๙	๖.๕๒	๖.๒๕	๖.๓๓	๖.๔๓	๖.๔๘
เมือง (มุกดาหาร)	๑๒๔.๒๑๙	๑๒.๕๐	๕.๙๔	๕.๗๕	-๖.๗๕	๕.๖๖	๕.๕๐	๕.๓๓	๕.๓๘	๕.๔๔
สะพานนาคราช (สปป.ลาว)	๑๒๕.๔๑๐	๑๓.๐๐	๔.๓๗	๔.๑๖	-๘.๘๔	๔.๐๖	๓.๙๘	๓.๙๐	๓.๙๓	๓.๙๖
โขงเจียม (อุบลราชธานี)	๘๙.๐๓๐	๑๔.๕๐	๗.๖๕	๗.๕๗	-๖.๙๓	๗.๓๖	๗.๒๖	๗.๐๘	๖.๙๐	๖.๙๘
ปากซ (สปป.ลาว)	๘๖.๔๙๐	๑๒.๐๐	๖.๐๒	๕.๙๘	-๖.๐๒	๕.๙๐	๕.๘๕	๕.๗๓	๕.๖๕	๕.๗๐

\*\*\* ไม่มีสถานการณ์, สีเขียว (น้ำต่ำกว่าตลิ่ง) / สีแดง (น้ำล้นตลิ่ง)

๙. สถานการณ์เตือนภัย Early Warning ณ วันที่ ๒๓ กันยายน ๒๕๖๔ (กรมทรัพยากรน้ำ)

[เวลา ๑๕.๐๐ น.(เมื่อวาน) - ๐๘.๐๐ น.(วันนี้)]

การแจ้งเตือน	สถานี	การแจ้งเตือน
<b>เตือนสีแดง (อพยพ)</b>	บ้านสุเม่นเหนือ ตำบลแม่สิน อำเภอศรีสขนาลัย จังหวัดสุโขทัย บ้านท่าเรือธรรมย์ ตำบลทุ่งพระ อำเภอคอนสาร จังหวัดชัยภูมิ	ปริมาณฝนสะสม ๑๒ ชั่วโมง ๑๒๙.๐ มิลลิเมตร ค่าระดับน้ำ ๗.๐๖ เมตร ระดับวิกฤติ ๗.๐๐ เมตร
<b>เตือนสีเหลือง (เตือนภัย)</b>	บ้านเนินพยอม ตำบลบ้านดง อำเภอชาติตระการ จังหวัดพิษณุโลก บ้านห้วยม่วง ตำบลนาดินดำ อำเภอเมืองเลย จังหวัดเลย บ้านแม่เทินเหนือ ตำบลแม่สิน อำเภอศรีสขนาลัย จังหวัดสุโขทัย บ้านเชิงผา ตำบลกลางดง อำเภอทุ่งเสลี่ยม จังหวัดสุโขทัย บ้านปากคา ตำบลแม่พุง อำเภอวังชิ้น จังหวัดแพร่ บ้านแม่ฮู้ ตำบลแม่สิน อำเภอศรีสขนาลัย จังหวัดสุโขทัย บ้านขุนห้วย ตำบลแม่พุง อำเภอวังชิ้น จังหวัดแพร่ บ้านแม่หาด ตำบลป่าพู่ อำเภอบ้านไธสง จังหวัดลำพูน บ้านห้วยเปือ ตำบลแม่สิน อำเภอศรีสขนาลัย จังหวัดสุโขทัย	ค่าระดับน้ำ ๓.๕๔ เมตร ระดับวิกฤติ ๕.๑๐ เมตร ปริมาณฝนสะสม ๑๒ ชั่วโมง ๙๙.๕ มิลลิเมตร ปริมาณฝนสะสม ๑๒ ชั่วโมง ๑๑๕.๐ มิลลิเมตร ปริมาณฝนสะสม ๑๒ ชั่วโมง ๙๘.๐ มิลลิเมตร ปริมาณฝนสะสม ๑๒ ชั่วโมง ๙๙.๐ มิลลิเมตร ปริมาณฝนสะสม ๑๒ ชั่วโมง ๙๙.๕ มิลลิเมตร ปริมาณฝนสะสม ๑๒ ชั่วโมง ๑๐๐.๐ มิลลิเมตร ค่าระดับน้ำ ๓.๐๓ เมตร ระดับวิกฤติ ๔.๕๐ เมตร ค่าระดับน้ำ ๔.๕๒ เมตร ระดับวิกฤติ ๕.๐๐ เมตร
<b>เตือนสีเขียว (เฝ้าระวัง)</b>	บ้านหนองแห้ว ตำบลบ้านฝาย อำเภอน้ำปาด จังหวัดอุตรดิตถ์ บ้านใหม่ปางเดิม ตำบลบ้านกาด อำเภอแม่วาง จังหวัดเชียงใหม่ บ้านหาดไร่ ตำบลวังชิ้น อำเภอวังชิ้น จังหวัดแพร่ บ้านวังขอนงุ่น ตำบลแม่สำ อำเภอศรีสขนาลัย จังหวัดสุโขทัย บ้านแม่รากกลาง ตำบลบ้านตึก อำเภอศรีสขนาลัย จังหวัดสุโขทัย บ้านห้วยตม ตำบลบ้านตึก อำเภอศรีสขนาลัย จังหวัดสุโขทัย บ้านแม่ทุเลาใน ตำบลกลางดง อำเภอทุ่งเสลี่ยม จังหวัดสุโขทัย	ค่าระดับน้ำ ๔.๑๑ เมตร ระดับวิกฤติ ๘.๐๐ เมตร ค่าระดับน้ำ ๒.๓๐ เมตร ระดับวิกฤติ ๔.๕๐ เมตร ปริมาณฝนสะสม ๑๒ ชั่วโมง ๘๘.๕ มิลลิเมตร ปริมาณฝนสะสม ๑๒ ชั่วโมง ๘๘.๐ มิลลิเมตร ปริมาณฝนสะสม ๑๒ ชั่วโมง ๘๓.๐ มิลลิเมตร ปริมาณฝนสะสม ๑๒ ชั่วโมง ๘๖.๕ มิลลิเมตร ปริมาณฝนสะสม ๑๒ ชั่วโมง ๙๓.๐ มิลลิเมตร

\*\*\*สำนักงานทรัพยากรน้ำภาคที่เกี่ยวข้องได้ดำเนินการแจ้งอาสาสมัครและเครือข่าย รวมถึงหน่วยงานที่เกี่ยวข้องในพื้นที่เสี่ยงภัยแล้ว

๑๐. พื้นที่ติดตามและเฝ้าระวังสถานการณ์ธรณีพิบัติภัย ณ วันที่ ๒๒ กันยายน ๒๕๖๔ (กรมทรัพยากรธรณี)

เนื่องจากในพื้นที่เสี่ยงดินถล่มมีฝนตกต่อเนื่อง โดยเฉพาะในบริเวณภาคเหนือจังหวัดเชียงใหม่ ตาก พิษณุโลก ภาคกลาง จังหวัดกาญจนบุรี ภาคตะวันออกเฉียงเหนือจังหวัดเลย และภาคใต้จังหวัดระนอง พังงา ศูนย์ปฏิบัติการธรณีพิบัติภัย จึงได้ทำการเฝ้าระวังและติดตามสถานการณ์ธรณีพิบัติภัยดินถล่มและน้ำป่าไหลหลากเป็นพิเศษ และจะท การแจ้งอาสาสมัครเครือข่ายในพื้นที่เสี่ยงภัยต่อไป

๑๑. เหตุการณ์วิกฤตน้ำปัจจุบัน ณ วันที่ ๒๓ กันยายน ๒๕๖๔ [เวลา ๑๕.๐๐ น.(เมื่อวาน) - ๑๘.๐๐ น. (วันนี้)]  
ไม่มีสถานการณ์

๑๒. สถานการณ์ภาวะน้ำท่วม และสถานการณ์ฝนแล้ง/ฝนทิ้งช่วง ณ วันที่ ๒๓ กันยายน ๒๕๖๔ (ปก.)

#### สถานการณ์สาธารณภัย

จากอิทธิพลร่องมรสุมพาดผ่านภาคเหนือและภาคตะวันออกเฉียงเหนือตอนบน ประกอบกับมรสุมตะวันตกเฉียงใต้ที่พัดปกคลุมทะเลอันดามัน ภาคใต้ และอ่าวไทย ทำให้มีฝนตกหนักถึงหนักมากบางพื้นที่ ตั้งแต่วันที่ ๑๖ ก.ย. ๖๔ - ปัจจุบัน ส่งผลให้เกิดน้ำท่วมฉับพลัน น้ำป่าไหลหลาก และดินสไลด์ในพื้นที่ ๑๙ จังหวัด (เชียงใหม่ ลำปาง ตาก สุโขทัย พิษณุโลก เพชรบูรณ์ พิจิตร กำแพงเพชร ชัยภูมิ เลย นครราชสีมา ศรีสะเกษ ปราจีนบุรี สระแก้ว จันทบุรี พระนครศรีอยุธยา ราชบุรี นครศรีธรรมราช) ๕๗ อำเภอ ๑๕๓ ตำบล ๖๔๕ หมู่บ้าน ๕ เขตเทศบาล ประชาชนได้รับผลกระทบ ๑๖,๓๖๖ครัวเรือน ปัจจุบันสถานการณ์ คลี่คลายแล้ว ๑๔ จังหวัด ยังคงมีสถานการณ์ในพื้นที่ ๕ จังหวัด (พิจิตร ตาก ชัยภูมิ นครราชสีมา พระนครศรีอยุธยา)

๑๓. การคาดหมายลักษณะอากาศ ๗ วันข้างหน้า (ระหว่างวันที่ ๒๑ - ๒๘ กันยายน ๒๕๖๔)

ในช่วงวันที่ ๒๓ - ๒๖ ก.ย. ๖๔ ร่องมรสุมที่พาดผ่านภาคกลาง ภาคตะวันออก และภาคตะวันออกเฉียงเหนือตอนล่าง จะมีกำลังแรงขึ้น ส่งผลทำให้ประเทศไทยตอนบนมีฝนเพิ่มขึ้นและมีฝนตกหนักถึงหนักมากบางแห่ง

ส่วนในช่วงวันที่ ๒๗ - ๒๘ ก.ย. ๖๔ ร่องมรสุมจะเลื่อนลงไปพาดผ่านภาคกลางตอนล่างและภาคใต้ตอนบน ส่งผลทำให้ประเทศไทยตอนบนยังคงมีฝนตกหนักบางแห่งในภาคกลางตอนล่าง ภาคตะวันออก และภาคใต้

สำหรับมรสุมตะวันตกเฉียงใต้ยังคงพัดปกคลุมทะเลอันดามัน ประเทศไทย และอ่าวไทยตลอดช่วง ส่วนคลื่นลมบริเวณทะเลอันดามันและอ่าวไทยตอนบนมีกำลังอ่อนลง โดยบริเวณทะเลอันดามันและอ่าวไทยตอนบนคลื่นสูง ๑-๒ เมตร ส่วนบริเวณอ่าวไทยตอนล่างทะเลมีคลื่นสูงประมาณ ๑ เมตร บริเวณที่มีฝนฟ้าคะนองคลื่นสูงมากกว่า ๒ เมตร

อนึ่ง หย่อมความกดอากาศต่ำกำลังแรงบริเวณทะเลจีนใต้ตอนกลาง คาดว่าจะทวีกำลังแรงขึ้น และเคลื่อนเข้าปกคลุมบริเวณประเทศเวียดนามตอนกลางในวันที่ ๒๔ กันยายน ๒๕๖๔ และจะเคลื่อนตามแนวร่องมรสุมเข้าปกคลุมภาคตะวันออกเฉียงเหนือตอนล่างในระยะต่อไป

๑๔. ความช่วยเหลือภัยแล้งสะสมของกรมทรัพยากรน้ำ

ความช่วยเหลือในพื้นที่ประสบปัญหาภัยแล้ง ตั้งแต่วันที่ ๑ ตุลาคม ๒๕๖๓ - ๒๐ กันยายน ๒๕๖๔

หน่วยงาน	จังหวัด	ปริมาณการ สูบน้ำ (ลบ.ม.)	ปริมาณการแจกจ่าย น้ำสะอาด (ลิตร)	น้ำดื่ม บรรจุ ขวด (ขวด)	ประโยชน์ที่ได้รับ		
					อุปโภค-บริโภค		พื้นที่เกษตร (ไร่)
					ครัวเรือน	ประชากร	
ภาค ๑	ลำปาง	๕๑๔,๓๐๐	๔,๓๖๒,๙๔๐	๖๐๐	๑๗๑,๖๘๐	๔๖๒,๐๔๘	๒,๖๑๑
	เชียงใหม่	-	๒๑๐,๑๓๙	-	๒๑,๒๐๑	๘๗,๖๗๕	-
	แม่ฮ่องสอน	-	๑๘๕,๕๑๖	-	๙,๒๔๘	๖๐,๙๘๖	-
	เชียงราย	๒๙๐,๐๐๐	๙๙๓,๑๘๐	๑,๙๐๐	๕๘,๔๖๗	๑๘๑,๕๓๗	-
	กำแพงเพชร	-	๒๐๑,๕๔๔	-	๔๔,๑๒๕	๑๗๙,๓๑๐	-
	พะเยา	๓๘๕,๕๐๐	-	-	๕๐๐	๑,๓๕๐	-
	ตาก	๒๗๖,๐๐๐	-	-	๒๐๒	๖,๐๐๐	๕,๕๐๐
	ลำพูน	๓,๑๓๔,๙๐๐	-	๒,๐๐๐	๑๐๐	๔๒๐	๔,๗๐๐
ภาค ๒	อุทัยธานี	๗๗,๗๖๐	-	-	-	-	๔,๐๐๐
	นครสวรรค์	๑๑,๕๐๘,๔๘๐	๓๐,๐๐๐	-	๖,๙๓๑	๔๐,๕๖๔	๔๕,๓๐๐
	เพชรบูรณ์	๑๖,๒๐๐	-	-	๑,๒๐๐	๔,๘๐๐	-
	ลพบุรี	-	-	-	๔๓,๘๑๒	๑๖๓,๑๗๒	-
	ปทุมธานี	๔,๒๗๑,๔๐๐	-	-	๕,๒๒๘	๑๗,๗๒๕	๑๗,๗๖๔
	สระบุรี	๓,๓๒๖,๔๐๐	-	-	๑,๖๓๐	๑๓,๘๑๑	๒๐,๙๐๐
ภาค ๓	สกลนคร	๕,๑๕๓,๔๐๐	-	-	๔,๑๔๒	๑๕,๑๓๑	๒,๓๘๓

	อุดรธานี	๓,๕๖๖,๒๐๐	-	๑,๕๐๐	๔,๓๑๑	๒๐,๒๒๕	๑,๓๙๐
	หนองคาย	๕,๓๙๗,๘๐๐	๑๐๘,๐๐๐	-	๓๗๐	๑,๔๔๒	๕,๘๐๐
	เลย	๕๘๘,๔๐๐	-	-	๗๖	๑,๐๗๙	-
	หนองบัวลำภู	-	๗๒,๐๐๐	๑,๐๐๐	-	-	-
ภาค ๔	ขอนแก่น	-	-	-	๒,๗๐๗	๑๐,๒๓๐	-
	มหาสารคาม	๑,๙๔๓,๖๑๐	-	-	๔๖๙	๑,๘๗๖	-
ภาค ๕	บุรีรัมย์	๑๒๐,๓๐๐	-	-	๓,๒๙๖	๑๐,๐๖๙	-
	นครราชสีมา	๕๑๒,๐๐๐	-	-	๓,๒๖๖	๑๐,๕๔๐	๑,๐๐๐
ภาค ๖	สระแก้ว	๙๗๙,๕๐๐	-	-	๑๔,๓๕๐	๕๐,๐๐๐	-
	ปราจีนบุรี			-	๑,๐๒๒	๓,๔๘๖	๖,๑๕๐
	จันทบุรี	๑,๒๔๙,๖๐๐	-	-	๒,๒๓๐	๖,๔๑๕	๘,๐๐๐
	ระยอง	๔,๕๐๗,๙๐๐	-	-	๔๗๘	๑,๓๗๘	๗๐๐
	ตราด	๔,๓๖๔,๔๐๐	-	-	๒๕๔	๗๙๕	๓,๘๑๔
ภาค ๗	สุพรรณบุรี	๒๔๗,๓๐๐	-	-	๒,๓๑๐	๕,๒๘๕	๑๖,๘๐๐
	ราชบุรี	๒๐๙,๖๐๐	-	-	๑,๕๑๔	๔,๘๙๘	๖,๙๕๙
ภาค ๘	นครศรีธรรมราช	๓๔๖,๘๐๐	-	-	๑๒๑	๓๙๓	๗๒๔
ภาค ๙	พิจิตร			-	๑,๘๐๐	๕,๔๘๘	๑๘,๕๐๐
	แพร่	๑๕,๐๗๕,๗๘๐	-	-	๗,๗๑๔	๒๑,๙๘๔	๘๒,๕๐๐
	พิษณุโลก	๗๑๙,๒๘๐	๑๒,๐๐๐	-	๑,๕๐๓	๔,๕๐๕	๖,๖๐๐
	สุโขทัย	๘,๕๒๗,๖๘๐	-	๖,๙๙๗	๑๙๕	๕๑๕	๑,๖๒๓
	น่าน	๑,๘๗๑,๒๒๐	-	๓,๓๙๖	๓๐๖	๑,๑๒๔	-
	อุตรดิตถ์	๒,๒๒๖,๗๒๐	-	๑,๕๐๐	-	-	-
ภาค ๑๐	สุราษฎร์ธานี	๑,๕๐๖,๖๐๐	-	๑,๐๐๘	๔,๗๖๐	๑๕,๒๕๐	๒,๐๐๐
ภาค ๑๑	อุบลราชธานี	๒๗๗,๙๒๐	-	-	๑๘๐	๖๔๐	๑,๑๐๐
	อำนาจเจริญ	-	-	-	๑,๒๗๔	๔,๒๔๑	-
	<b>๔๑ จังหวัด</b>	<b>๘๔,๗๑๙,๕๐๐</b>	<b>๗,๗๖๖,๕๖๙</b>	<b>๒๐,๕๐๑</b>	<b>๔๒๖,๗๒๕</b>	<b>๑,๔๒๘,๑๑๓</b>	<b>๒๖๖,๘๑๘</b>

