

รายงานสถานการณ์น้ำลุ่มน้ำเจ้าพระยา

วันที่ 23 กันยายน 2564

1. สภาพภูมิอากาศ

ลักษณะอากาศทั่วไป (ที่มา: กรมอุตุนิยมวิทยา)

พยากรณ์อากาศ 24 ชั่วโมงข้างหน้า บริเวณภาคตะวันออกเฉียงเหนือตอนล่างมีฝนตกหนักถึงหนักมาก บางพื้นที่ ส่วนภาคเหนือ ภาคกลาง และภาคตะวันออกเฉียงเหนือมีฝนตกหนักบางแห่ง ขอให้ประชาชนในบริเวณพื้นที่เสี่ยงภัยระวังอันตรายจากฝนตกหนักและฝนที่ตกสะสม ซึ่งอาจทำให้เกิดน้ำท่วมฉับพลันและน้ำป่าไหลหลากในระยะนี้ไว้ด้วย ทั้งนี้ เนื่องจากร่องมรสุมพาดผ่านภาคกลาง ภาคตะวันออกเฉียงเหนือ และภาคตะวันออกเฉียงเหนือตอนล่าง ในขณะที่มรสุมตะวันตกเฉียงใต้ยังคงพัดปกคลุมทะเลอันดามัน ภาคใต้ และอ่าวไทย

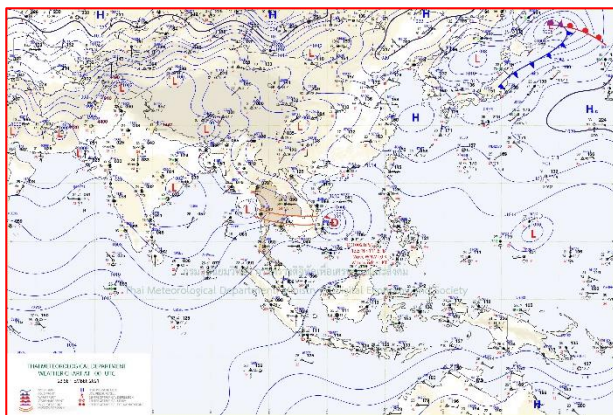
สำหรับคลื่นลมบริเวณทะเลอันดามันและอ่าวไทยมีกำลังปานกลาง โดยทะเลอันดามันและอ่าวไทยตอนบนมีคลื่นสูงประมาณ 2 เมตร ส่วนบริเวณอ่าวไทยตอนล่างทะเลมีคลื่นสูง 1-2 เมตร และบริเวณที่มีฝนฟ้าคะนองคลื่นสูงมากกว่า 2 เมตร ขอให้ชาวเรือเดินเรือด้วยความระมัดระวัง และหลีกเลี่ยงการเดินเรือบริเวณที่มีฝนฟ้าคะนองไว้ด้วย

อนึ่ง หย่อมความกดอากาศต่ำกำลังแรงบริเวณทะเลจีนใต้ตอนกลาง ได้ทวีกำลังแรงขึ้นเป็นพายุดีเปรสชันแล้ว กำลังเคลื่อนตัวทางทิศตะวันตกค่อนทางเหนือเล็กน้อย คาดว่าจะเคลื่อนขึ้นฝั่งประเทศเวียดนามตอนกลางในวันพรุ่งนี้ (24 กันยายน 2564) และจะอ่อนกำลังเป็นหย่อมความกดอากาศต่ำกำลังแรงเคลื่อนตามแนวร่องมรสุมเข้าปกคลุมภาคตะวันออกเฉียงเหนือและภาคกลางในช่วงวันที่ 24-25 กันยายน 2564 ตามลำดับ

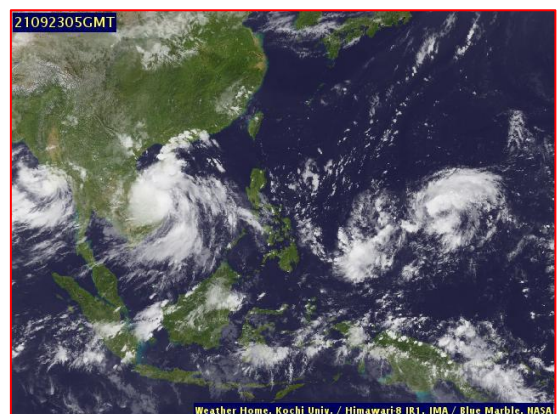
สภาพอากาศภาคกลาง มีฝนฟ้าคะนองร้อยละ 70 ของพื้นที่ และมีฝนตกหนักบางแห่งบริเวณจังหวัด นครสวรรค์ อุทัยธานี ชัยนาท กาญจนบุรี สุพรรณบุรี ราชบุรี นครปฐม สมุทรสาคร และสมุทรสงคราม อุณหภูมิ ต่ำสุด 23-25 องศาเซลเซียส อุณหภูมิสูงสุด 30-32 องศาเซลเซียส ลมตะวันตกเฉียงใต้ ความเร็ว 10-20 กม./ชม.

ผลคาดการณ์ปริมาณน้ำฝนล่วงหน้า 1-7 วัน ภาคกลาง

มีฝนฟ้าคะนอง ร้อยละ 60-80 ของพื้นที่ ตลอดช่วง โดยในช่วงวันที่ 24 – 26 ก.ย. 64 มีฝนตกหนักถึงหนักมากบางแห่ง อุณหภูมิต่ำสุด 23-25 องศาเซลเซียส อุณหภูมิสูงสุด 31-34 องศาเซลเซียส ลมตะวันตกเฉียงใต้ ความเร็ว 10-20 กม./ชม.



แผนที่อากาศ วันที่ 23 ก.ย. 2564 เวลา 07.00 น.



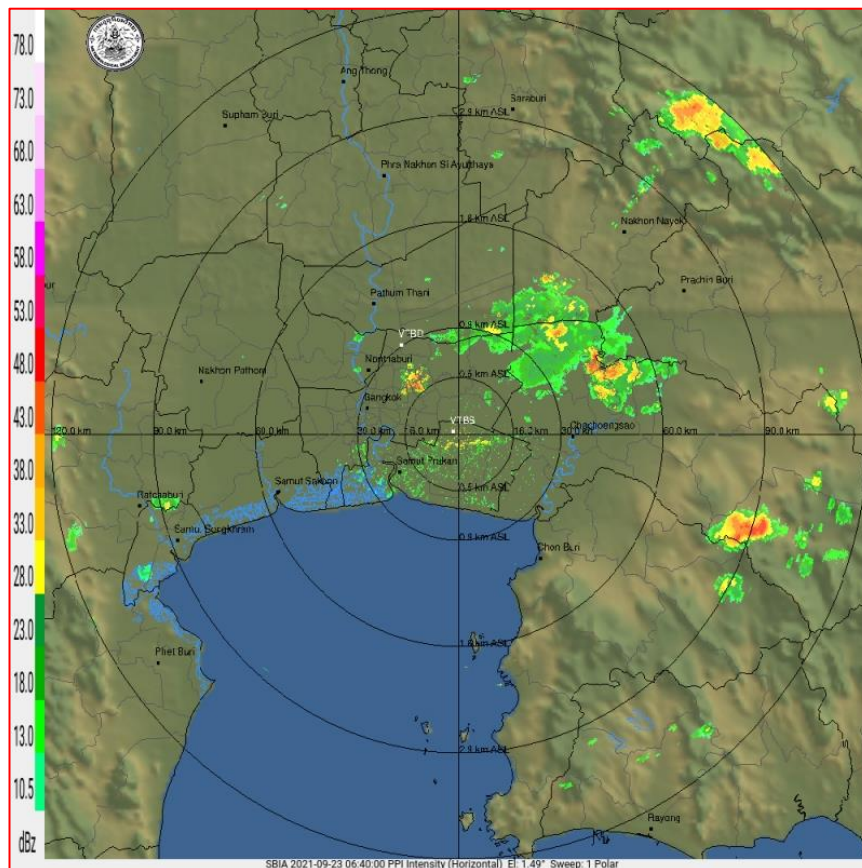
ภาพถ่ายจากดาวเทียม วันที่ 23 ก.ย. 2564

2. สถานการณ์ฝน

จากข้อมูลสถานการณ์ฝนในพื้นที่ลุ่มน้ำเจ้าพระยาของวันที่ 22 กันยายน 2564 จากกรมทรัพยากรน้ำ กรมอุตุนิยมวิทยา กรมชลประทาน และสถาบันสารสนเทศทรัพยากรน้ำ (องค์การมหาชน) พบว่ามีปริมาณฝนตกในพื้นที่ลุ่มน้ำเจ้าพระยา

ข้อมูลสถานการณ์ฝนในพื้นที่ลุ่มน้ำเจ้าพระยา ณ วันที่ 22 กันยายน 2564 เวลา 07.00 น.

ลุ่มน้ำ	จังหวัด*	ปริมาณฝน 24 ชม.(มม.)
เจ้าพระยา	นครสวรรค์	25.8
	พระนครศรีอยุธยา	5.9
	ปทุมธานี (สกษ.)	4.2
	ลพบุรี	0.8
	กรุงเทพฯ (บางนา สกษ.)	12.8
หมายเหตุ “ - ” คือ ยังไม่ได้รับรายงาน, *จังหวัดมีพื้นที่ลุ่มน้ำมากกว่าร้อยละ 50 ขึ้นไป		

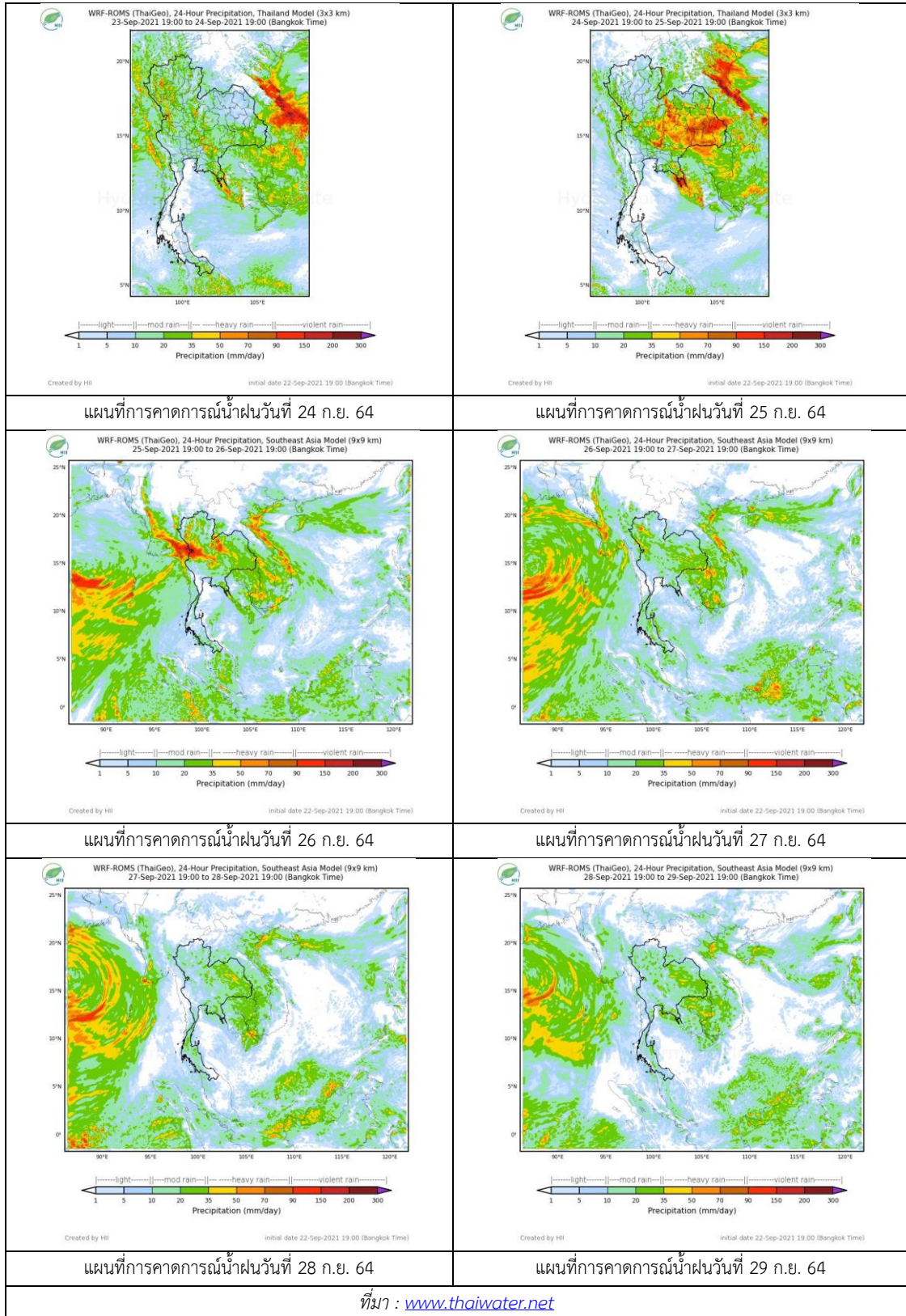


ภาพเรดาร์ตรวจอากาศ “สถานีสุวรรณภูมิ”

ณ วันที่ 23 กันยายน 2564 เวลา 13.40 น.

(ที่มา : กรมอุตุนิยมวิทยา <https://weather.tmd.go.th/phs.php>)

สถานการณ์น้ำฝน (แผนภาพคาดการณ์ฝนล่วงหน้าความละเอียดสูง WRF-ROMS Model)



3. ข้อมูลปริมาณน้ำในลำน้ำ

สถานการณ์น้ำท่า (19 – 23 ก.ย. 2564 ที่มา: กรมชลประทาน)

สถานี	แม่น้ำ	อำเภอ	จังหวัด	ระดับตลิ่ง	อาทิตย์	จันทร์	อังคาร	พุธ	พฤหัสบดี	แนวโน้ม (เพิ่ม/ลด)
				ปริมาณน้ำ (ลบ.ม./วิ.)	19 ก.ย.	20 ก.ย.	21 ก.ย.	22 ก.ย.	23 ก.ย.	
C.2	เจ้าพระยา	เมือง	นครสวรรค์	26.20	22.06	22.35	22.51	22.43	22.51	เพิ่มขึ้น
				3590.00	1808.00	1912.00	1962.00	1937.00	1962.00	
C.13	เจ้าพระยา	สรรพยา	ชัยนาท	16.34	16.38	16.45	16.50	16.50	16.50	ทรงตัว
				2840.00	1350.00	1400.00	1481.00	1610.00	1749.00	
C.3	เจ้าพระยา	เมือง สิงห์บุรี	สิงห์บุรี	13.40	8.45	8.63	8.87	9.24	9.59	เพิ่มขึ้น
				2900.00	1273.00	1321.00	1388.00	1493.00	1595.00	
C.35	เจ้าพระยา	พระนครศรีอยุธยา	พระนครศรีอยุธยา	4.58	2.77	2.83	2.95	3.14	3.34	เพิ่มขึ้น
				1179.00	846.00	865.00	899.00	942.00	986.00	
C.36	เจ้าพระยา	บางบาล	พระนครศรีอยุธยา	4.00	3.40	3.51	3.65	3.86	4.14	เพิ่มขึ้น
				420.00	343.00	357.00	375.00	402.00	441.00	
C.37	เจ้าพระยา	บางบาล	พระนครศรีอยุธยา	1.65	2.92	3.02	3.14	3.34	3.56	เพิ่มขึ้น
				44.00	98.00	103.00	110.00	121.00	134.00	

*** ยังไม่ได้รับรายงาน



บ้านยางมณี
จ.อ่างทอง (ลุ่มน้ำเจ้าพระยา)



บ้านท้ายดง ต.บางกระบือ อ.สามโคก
จ.ปทุมธานี (ลุ่มน้ำเจ้าพระยา)

ปริมาณน้ำในลำน้ำในพื้นที่ลุ่มน้ำเจ้าพระยา

(หมายเหตุ ที่มา : <http://mekhala.dwr.go.th/cctv/>)

4. สรุป

รายงานสถานการณ์น้ำลุ่มน้ำเจ้าพระยาวันที่ 23 กันยายน 2564

- สถานการณ์น้ำในลุ่มน้ำเจ้าพระยาอยู่ในภาวะปกติ ระดับน้ำในลำน้ำส่วนใหญ่มีแนวโน้มเพิ่มขึ้น ทรงตัว