



รายงานการเฝ้าระวังติดตามสถานการณ์น้ำและความช่วยเหลือ ศูนย์ปฏิบัติการทรัพยากรธรรมชาติและสิ่งแวดล้อม (ด้านทรัพยากรน้ำ)

กระทรวงทรัพยากรธรรมชาติและสิ่งแวดล้อม

ศูนย์ป้องกันวิกฤติน้ำ กรมทรัพยากรน้ำ

โทรศัพท์ ๐ ๒๒๗๑ ๖๐๐๐ ต่อ ๖๔๔๕ โทรสาร ๐ ๒๒๗๘ ๖๖๒๙ www.dwr.go.th IDLine: mekhalawoc Email: mekhala@dwr.mail.go.th

ศูนย์เทคโนโลยีสารสนเทศทรัพยากรน้ำบาดาล กรมทรัพยากรน้ำบาดาล

โทรศัพท์ ๐ ๒๖๖๖ ๗๐๙๐ โทรสาร ๐ ๒๖๖๖ ๗๑๐๐ www.dgr.go.th Email: itcenter@dgr.mail.go.th

สำนักงานนโยบายและแผนทรัพยากรธรรมชาติและสิ่งแวดล้อม

โทรศัพท์ ๐ ๒๒๖๕๖๕๐๐ www.onep.go.th Email: webmaster@onep.go.th

รายงานฉบับที่ ๕๒๒/๒๕๖๔

เวลา ๐๘.๐๐ น.

วันที่ ๒๔ กันยายน ๒๕๖๔

เรียนรมว.ทส. เลขานุการ รมว.ทส. ที่ปรึกษา รมว.ทส. ปกท.ทส. รอง ปกท.ทส. อทท. อทบ. และหน่วยงานที่เกี่ยวข้อง

๑. สภาวะอากาศ เวลา ๐๖.๐๐ น. (กรมอุตุนิยมวิทยา)

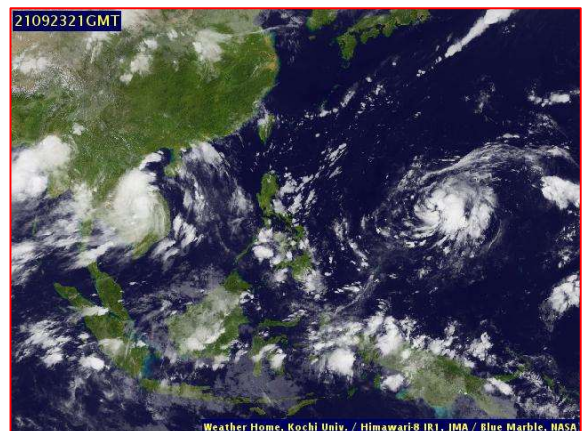
พยากรณ์อากาศ ๒๔ ชั่วโมงข้างหน้า บริเวณภาคตะวันออกเฉียงเหนือ และภาคตะวันออก มีฝนตกหนักถึงหนักมากบางพื้นที่ ส่วนภาคเหนือ และภาคกลางมีฝนตกหนักบางแห่ง ขอให้ประชาชนในบริเวณพื้นที่เสี่ยงภัยระวังอันตรายจากฝนตกหนักและฝนที่ตกสะสม ซึ่งอาจทำให้เกิดน้ำท่วมฉับพลันและน้ำป่าไหลหลากในระยะนี้ไว้ด้วย

ทั้งนี้เนื่องจากร่องมรสุมพาดผ่านภาคกลาง ภาคตะวันออก และภาคตะวันออกเฉียงเหนือตอนล่าง ในขณะที่มรสุมตะวันตกเฉียงใต้ยังคงพัดปกคลุมทะเลอันดามัน ภาคใต้ และอ่าวไทย สำหรับคลื่นลมบริเวณทะเลอันดามันและอ่าวไทยมีกำลังปานกลาง โดยทะเลอันดามันและอ่าวไทยตอนบนมีคลื่นสูงประมาณ ๒ เมตร ส่วนบริเวณอ่าวไทยตอนล่างทะเลมีคลื่นสูง ๑-๒ เมตร และบริเวณที่มีฝนฟ้าคะนองคลื่นสูงมากกว่า ๒ เมตร ขอให้ชาวเรือเดินเรือด้วยความระมัดระวัง และหลีกเลี่ยงการเดินเรือบริเวณที่มีฝนฟ้าคะนองไว้ด้วย

พายุโซนร้อน “เตี้ยนหมู่” ได้เคลื่อนขึ้นฝั่งบริเวณเมืองกวางนาม ประเทศเวียดนามแล้ว มีศูนย์กลางอยู่ห่างประมาณ ๒๖๐ กิโลเมตรทางตะวันออกเฉียงใต้บริเวณจังหวัดมุกดาหารของประเทศไทย คาดว่าจะอ่อนกำลังเป็นพายุดีเปรสชันเคลื่อนเข้าปกคลุมบริเวณจังหวัดอำนาจเจริญและอุบลราชธานี ของประเทศไทยในวันนี้ (๒๔ ก.ย. ๖๔) ทำให้ภาคเหนือ ภาคตะวันออกเฉียงเหนือ ภาคกลาง และภาคตะวันออกมีฝนตกหนักถึงหนักมากบางพื้นที่

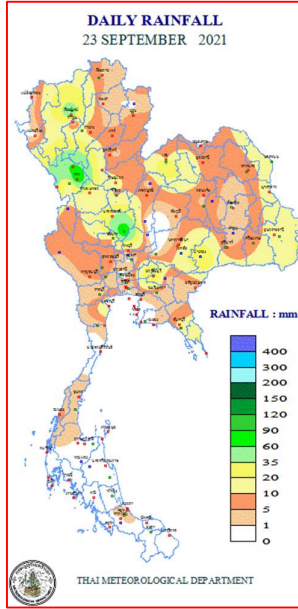


แผนที่อากาศ วันที่ ๒๔ ก.ย. ๒๕๖๔ เวลา ๐๑.๐๐ น.



ภาพถ่ายดาวเทียม วันที่ ๒๔ ก.ย. ๒๕๖๔ เวลา ๐๔.๐๐ น.

๒. ปริมาณฝนสะสม ณ เวลา ๐๗.๐๐น.(เมื่อวาน) - ๐๗.๐๐ น.(วันนี้) (กรมอุตุนิยมวิทยา)



จุดตรวจวัด	ปริมาณฝน (มม.)
จ.นครสวรรค์ (ตากฟ้า สกษ.)	๘๙.๘
จ.เชียงใหม่	๕๐.๘
จ.อุทัยธานี	๕๐.๓
จ.ปราจีนบุรี	๔๑.๘
จ.เลย (สกษ.)	๔๐.๐
จ.บุรีรัมย์ (นางรอง)	๓๔.๒
จ.ยโสธร	๒๔.๙

๓. ปริมาณฝนสะสมของพื้นที่ลาดเชิงเขา ๑๒ ชม. ที่ผ่านมา (กรมทรัพยากรน้ำ)

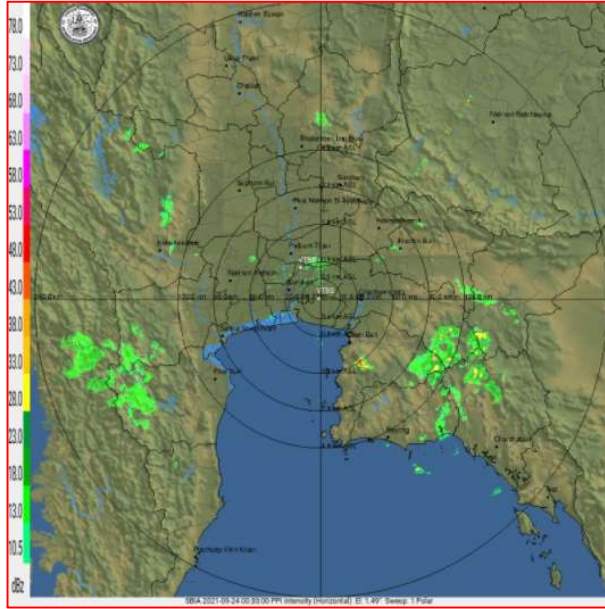
จุดตรวจวัด	ระดับการเตือน	ปริมาณฝน (มม./๑๒ ชม.)
บ้านสันตม่วง ต.ม่อนจอง อ.อมก๋อย จ.เชียงใหม่	-	๖๒.๐
บ้านแม่สะป๊อก ต.แม่วิน อ.แม่วาง จ.เชียงใหม่	-	๖๐.๐
บ้านทุ่งพล้อ ต.ป่าจัว อ.ศรีสขนาลัย จ.สุโขทัย	-	๕๒.๕
บ้านหนองคล้า ต.ท่ามะปราง อ.แก่งคอย จ.สระบุรี	-	๕๑.๐
บ้านหนองสองห้อง ต.ห้วยแห้ง อ.แก่งคอย จ.สระบุรี	-	๕๑.๐
บ้านขุนห้วย ต.แม่พุง อ.วังชิ้น จ.แพร่	-	๔๘.๐
บ้านห้วยเตือ ต.ทาจุมเงิน อ.แม่ทา จ.ลำพูน	-	๔๗.๕
บ้านหินลับ ต.มวกเหล็ก อ.มวกเหล็ก จ.สระบุรี	-	๔๖.๕
บ้านนาต้นจั่น ต.บ้านตึก อ.ศรีสขนาลัย จ.สุโขทัย	-	๔๕.๕
บ้านสามพวง๑ ต.สามพวง อ.คีรีมาศ จ.สุโขทัย	-	๔๕.๕

๔. ค่าความชื้นในดิน (กรมทรัพยากรน้ำ/คณะกรรมการแม่น้ำโขง)

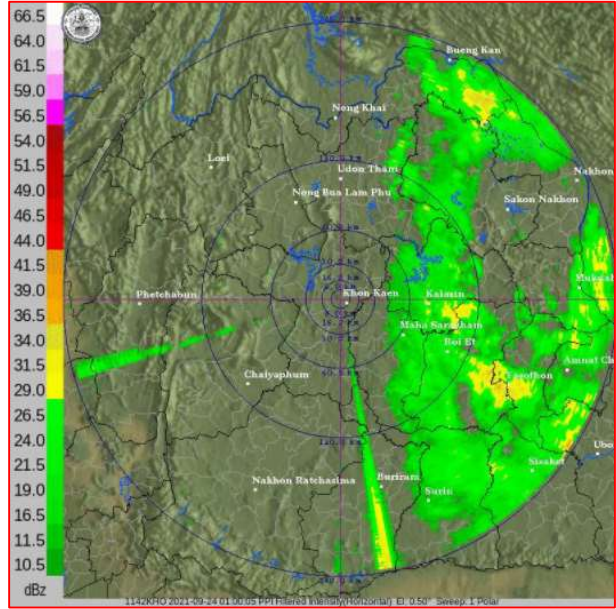
ภูมิภาค	ความชื้นในดิน [-] ๑ ก.ย. ๖๔	ความชื้นในดิน [-] ๒๑ ก.ย. ๖๔	แนวโน้ม
เหนือ	๒๐-๔๐	๒๐-๔๐	ทรงตัว
กลาง	๖๐-๘๐	๖๐-๘๐	ทรงตัว
ตะวันออกเฉียงเหนือ	๖๐-๘๐	๖๐-๘๐	ทรงตัว
ตะวันออก	๖๐-๘๐	๖๐-๘๐	ทรงตัว
ตะวันตก	๒๐-๔๐	๖๐-๘๐	เพิ่มขึ้น
ใต้	๖๐-๘๐	๖๐-๘๐	ทรงตัว

หมายเหตุ : ความชื้นในดิน ๐ หมายถึง ดินที่แห้งสนิท และ ๑๐๐ หมายถึง ดินที่อิ่มน้ำ

๕. เรดาร์ตรวจอากาศ ณ วันที่ ๒๔ กันยายน ๒๕๖๔ (กรมอุตุนิยมวิทยา)



สถานีสุวรรณภูมิ เวลา ๐๗.๓๐ น.



สถานีขอนแก่น เวลา ๐๘.๐๐ น.

จากเรดาร์ตรวจอากาศจะพบว่ามียกลุ่มเมฆทั่วทุกภาคของประเทศไทย

๖. สถานการณ์น้ำในแหล่งเก็บกักน้ำ ณ วันที่ ๒๓ กันยายน ๒๕๖๔ (กรมชลประทาน กรมทรัพยากรน้ำ และสทช.)

๖.๑ ปริมาณน้ำในอ่างฯ ๔๒,๘๖๗ ล้าน ลบ.ม. คิดเป็นร้อยละ ๖๐ (ปริมาณน้ำใช้การได้ ๑๙,๓๒๕ ล้าน ลบ.ม. คิดเป็นร้อยละ ๔๑) ปริมาณน้ำในอ่างฯ เทียบกับปี ๒๕๖๓ (๓๕,๙๘๙ ล้าน ลบ.ม. คิดเป็นร้อยละ ๕๑) มากกว่าปี ๒๕๖๓ จำนวน ๖,๘๗๘ ล้าน ลบ.ม. ปริมาณน้ำไหลลงอ่างฯ จำนวน ๔๒๓.๕๐ ลบ.ม. ปริมาณน้ำระบายจำนวน ๕๑.๑๖ ล้าน ลบ.ม. สามารถรับน้ำได้อีก ๒๘,๐๖๗ ล้าน ลบ.ม.

อ่างเก็บน้ำ	ปริมาตรน้ำในอ่าง		ปริมาตรน้ำใช้การได้		ปริมาตรน้ำไหลลงอ่าง		ปริมาตรน้ำระบาย		ปริมาตรน้ำรับได้อีก (ล้าน ม. ^๓) (ความจุที่ รนส.- ปริมาตรน้ำ ปัจจุบัน)
	ปริมาตร (ล้าน ม. ^๓)	% น้ำเก็บ กัก	ปริมาตร (ล้าน ม. ^๓)	% น้ำใช้ การ	วันนี้ (ล้าน ม. ^๓)	เมื่อวาน (ล้าน ม. ^๓)	วันนี้ (ล้าน ม. ^๓)	เมื่อวาน (ล้าน ม. ^๓)	
๑.ภูมิพล	๕,๖๕๘	๔๒	๑,๘๕๘	๑๙	๕๔.๖๐	๕๗.๘๐	๐.๕๐	๑.๐๐	๗,๘๐๔
๒.สิริกิติ์	๓,๙๙๑	๔๒	๑,๑๔๑	๑๗	๑๘.๒๙	๑๕.๐๒	๐.๐๐	๐.๐๐	๖,๕๑๗
๓.จุฬารัตน์	๑๒๓	๗๕	๘๖	๖๘	๙.๙๓	๔.๔๖	๐.๕๖	๐.๕๑	๕๘
๔.อุบลรัตน์	๑,๑๙๖	๔๙	๖๑๕	๓๓	๓๖.๘๑	๓๑.๓๔	๑.๐๐	๑.๐๐	๓,๔๔๔
๕.ลำปาว	๘๑๖	๔๑	๗๑๖	๓๘	๑๔.๖๗	๗.๕๖	๑.๕๑	๑.๕๑	๑,๖๓๔
๖.สิรินธร	๑,๔๖๔	๗๔	๖๓๓	๕๖	๑๗.๕๗	๗.๙๐	๐.๐๐	๐.๐๐	๕๐๒
๗.ป่าสักชลสิทธิ์	๔๕๔	๔๗	๔๕๑	๔๗	๒๖.๙๘	๒๓.๖๔	๐.๐๐	๐.๐๐	๕๐๖
๘.ศรีนครินทร์	๑๓,๔๒๓	๗๖	๓,๑๕๘	๔๒	๖๔.๑๓	๖๙.๘๗	๔.๙๖	๔.๙๕	๕,๓๔๗
๙.วชิราลงกรณ์	๖,๗๙๗	๗๗	๓,๗๘๕	๖๕	๕๗.๘๘	๓๖.๓๕	๗.๑๒	๙.๐๐	๔,๒๐๓
๑๐.ขุนด่านปราการชล	๑๘๘	๘๔	๑๘๔	๘๔	๑.๐๔	๑.๑๗	๐.๐๒	๐.๐๒	๓๗
๑๑.รัชชประภา	๓,๘๓๖	๖๘	๒,๔๘๕	๕๘	๒๑.๒๒	๒๖.๐๔	๕.๑๘	๑๒.๘๘	๒,๓๐๘
๑๒.บางบาล	๖๙๕	๔๘	๔๑๙	๓๖	๒.๗๓	๒.๐๓	๒.๙๘	๒.๙๙	๘๙๕

๖.๒ อ่างเก็บน้ำขนาดกลาง ๔๑๒ แห่ง มีปริมาณน้ำ ๓,๖๓๖ ล้าน ลบ.ม. (๗๑%) ปริมาณน้ำใช้การ ๓,๒๔๗ ล้าน ลบ.ม. (๖๘%)

๖.๓ แหล่งน้ำธรรมชาติขนาดใหญ่ ๗ แห่ง มีปริมาณน้ำรวม ๓๓๐.๐๐ ล้าน ลบ.ม. (๕๖%)

๖.๔ แหล่งน้ำในพื้นที่นอกเขตชลประทาน ๑๐๒,๐๙๙ แห่ง มีปริมาณน้ำรวม ๕,๘๓๓ ล้าน ลบ.ม. (๖๘%)

๖.๕ อ่างเก็บน้ำขนาดกลางนอกเขตชลประทาน ๖๕ แห่ง ภายใต้งานดูแลของกรมทรัพยากรน้ำปริมาณน้ำปัจจุบัน ๑๕๘.๕๘ ล้านลบ.ม. (๖๗%)

ภูมิภาค	จำนวน (แห่ง)	ปริมาณรวม (ล้าน ลบ.ม.)	ปริมาณน้ำ (ล้าน ลบ.ม.)							ปัจจุบัน	
			เดือน						๒๒ ก.ย. ๖๔	ร้อยละ	
			มี.ค. ๖๔	เม.ย. ๖๔	พ.ค. ๖๔	มิ.ย. ๖๔	ก.ค. ๖๔	ส.ค. ๖๔			
เหนือ	๑๗,๒๔๙	๑,๑๐๓	๔๒๐.๐๙	๓๔๙.๕๒	๓๕๓.๑๑	๓๖๕.๕๑	๓๕๐.๙๔	๓๙๔.๓๗	๖๓๗.๐๗	๖๖.๐๐	
ตะวันออกเฉียงเหนือ	๕๔,๕๔๗	๓,๕๖๔	๒,๖๒๕.๑๑	๒,๖๕๖.๘๗	๒,๑๗๐.๘๐	๒,๑๓๓.๖๔	๒,๑๕๐.๓๖	๒,๒๓๕.๕๕	๒,๙๗๖.๑๔	๗๐.๐๐	
กลาง	๑๖,๓๖๗	๑,๑๓๗	๙๗๑.๕๒	๗๙๐.๐๙	๗๕๑.๒๒	๗๓๒.๐๔	๖๐๙.๗๔	๗๒๓.๖๘	๑,๐๘๒.๖๙	๗๑.๐๐	
ตะวันออกเฉียงใต้	๗,๘๐๔	๖๓๕	๖๔๙.๓๗	๕๕๒.๘๕	๕๐๐.๓๙	๕๒๒.๕๕	๔๗๙.๖๕	๕๔๐.๔๐	๘๒๐.๒๙	๗๗.๐๐	
ตะวันตก	๒,๕๐๖	๗๑๑	๑๓๕.๗๐	๑๒๑.๐๕	๑๑๙.๘๔	๑๑๓.๙๒	๙๖.๓๔	๙๔.๔๓	๑๒๓.๑๒	๘๒.๐๐	
ใต้	๓,๖๒๖	๑,๓๑๙	๒๘๑.๐๘	๒๕๔.๐๖	๒๔๒.๑๗	๒๒๖.๔๓	๒๐๐.๙๕	๑๙๕.๒๒	๑๙๔.๐๘	๕๓.๐๐	
รวม	๑๐๒,๐๙๙.๐๐	๘,๔๗๐	๕,๐๘๒.๘๘	๔,๓๑๔.๓๕	๔,๑๓๗.๘๓	๔,๐๙๓.๙๙	๓,๘๘๗.๙๙	๔,๑๘๓.๖๕	๕,๘๓๓.๓๙	๖๙.๐๐	

๗. สถานการณ์น้ำในประเทศ ณ วันที่ ๒๑ - ๒๔ กันยายน ๒๕๖๔ (กรมชลประทาน)

สถานี	แม่น้ำ	อำเภอ	จังหวัด	ระดับตลิ่ง (ม.รทก.)	ระดับน้ำ (ม.รทก.)				แนวโน้ม	เปรียบเทียบระดับตลิ่ง
					อังคาร	พุธ	พฤหัสบดี	ศุกร์		
					๒๑ ก.ย.	๒๒ ก.ย.	๒๓ ก.ย.	๒๔ ก.ย.		
P.๑	ปิง	เมือง	เชียงใหม่	๓.๗๐	๑.๔๓	๑.๖๔	๑.๕๕	๑.๖๑	เพิ่มขึ้น	-๒.๐๙
W.๑C	วัง	เมือง	ลำปาง	๕.๒๐	-๐.๐๒	๐.๐๑	๐.๑๒	๐.๑๑	ลดลง	-๕.๐๙
Y.๑๖	ยม	บางระกำ	พิษณุโลก	๗.๓๐	๗.๑๒	๗.๑๙	๗.๒๗	๗.๓๗	เพิ่มขึ้น	๐.๐๗
N.๗A	น่าน	เมือง	พิจิตร	๙.๘๗	๖.๗๔	๖.๗๕	๖.๖๗	๖.๔๘	ลดลง	-๓.๓๙
C.๒	เจ้าพระยา	เมือง	นครสวรรค์	๒๖.๒๐	๒๒.๕๑	๒๒.๔๓	๒๒.๕๑	๒๓.๐๑	เพิ่มขึ้น	-๓.๑๙
C.๑๓	เจ้าพระยา	สรรพยา	ชัยนาท	๑๖.๓๔	๑๒.๖๒	๑๓.๐๔	๑๓.๔๗	๑๔.๐๗	เพิ่มขึ้น	-๒.๒๗
M.๖A	มูล	สตึก	บุรีรัมย์	๖.๐๐	๓.๙๘	๔.๑๙	๔.๓๗	๔.๕๗	เพิ่มขึ้น	-๑.๔๓
M.๗	มูล	เมือง	อุบลราชธานี	๗.๐๐	๔.๕๘	๔.๗๕	๕.๐๗	๕.๓๑	เพิ่มขึ้น	-๑.๖๙
M.๑๙๑	ลำตะคอง	เมือง	นครราชสีมา	๓.๕๐	๒.๔๗	๒.๓๐	๒.๒๑	๒.๒๑	ทรงตัว	-๑.๒๙
M.๖๙	ลำเซบก	ตระการพืชผล	อุบลราชธานี	๗.๓๐	๕.๘๘	๕.๗๔	๖.๑๒	๖.๒๒	เพิ่มขึ้น	-๑.๐๘
X.๖๔	คลองท่าแซะ	ท่าแซะ	ชุมพร	๑๗.๑๓	๙.๒๗	๘.๑๕	๘.๔๓	๘.๘๒	เพิ่มขึ้น	-๘.๓๑
X.๑๔๙	คลองกลาย	นบพิตำ	นครศรีธรรมราช	๓๓.๙๖	๒๗.๕๖	๒๗.๖๓	๒๗.๕๐	๒๗.๔๕	ลดลง	-๖.๕๑
X.๒๗๔	แม่น้ำโก-ลก	แว้ง	นราธิวาส	๒๔.๑๘	๑๘.๖๕	๑๘.๖๕	๑๘.๕๕	๑๘.๕๔	ลดลง	-๕.๖๔
X.๓๗A	แม่น้ำตาปี	พระแสง	สุราษฎร์ธานี	๑๑.๗๐	๘.๑๗	๘.๖๑	๘.๖๘	๘.๖๓	ลดลง	-๓.๐๗

*** ยังไม่ได้รับรายงาน

๘. สถานการณ์น้ำในพื้นที่ลุ่มน้ำโขง ณ วันที่ ๒๓ กันยายน ๒๕๖๔ (คณะกรรมการแม่น้ำโขง)

สถานี	ระดับอ้างอิง (ม.รทก.)	ระดับตลิ่ง (ม.)	ระดับน้ำ (ม.)		เทียบกับ ระดับตลิ่ง (ม.)	ระดับน้ำคาดการณ์ (ม.)					
			๒๒ ก.ย.	๒๓ ก.ย.		๒๔ ก.ย.	๒๕ ก.ย.	๒๖ ก.ย.	๒๗ ก.ย.	๒๘ ก.ย.	
เขื่อนจิ่งหง (จีน)	-	-	๕๓๔.๙๔	๕๓๕.๑๔	-	-	-	-	-	-	-
เชียงแสน (เชียงราย)	๓๕๗.๑๑๐	๑๒.๘๐	๒.๘๐	๓.๐๐	-๑.๘๐	๓.๑๕	๓.๓๓	๓.๓๕	๓.๒๘	๓.๒๑	
หลวงพระบาง (สปป.ลาว)	๒๖๗.๑๕๕	๑๘.๐๐	๙.๗๖	๙.๗๘	-๘.๒๒	๙.๙๙	๑๐.๒๑	๑๐.๓๘	๑๐.๕๗	๑๐.๕๙	
เชียงคาน (เลย)	๑๙๔.๑๑๘	๑๖.๐๐	๗.๖๕	๗.๘๒	-๘.๑๘	๘.๐๓	๘.๒๐	๘.๓๗	๘.๕๐	๘.๖๐	
เวียงจันทน์ (สปป.ลาว)	๑๕๘.๐๔๐	๑๒.๕๐	๔.๘๘	๕.๐๗	-๗.๔๓	๕.๒๓	๕.๔๓	๕.๕๙	๕.๗๗	๕.๙๑	
เมือง (หนองคาย)	๑๕๓.๖๔๘	๑๒.๒๐	๔.๘๘	๕.๐๑	-๗.๑๙	๕.๑๕	๕.๓๓	๕.๔๘	๕.๖๗	๕.๘๑	
ปากซัน (สปป.ลาว)	๑๔๒.๑๒๕	๑๔.๕๐	๖.๓๓	๖.๐๑	-๘.๔๙	๖.๑๐	๖.๒๐	๖.๓๔	๖.๔๕	๖.๖๐	
เมือง (นครพนม)	๑๓๐.๙๖๑	๑๒.๐๐	๕.๗๕	๕.๔๖	-๖.๕๔	๕.๓๖	๕.๔๓	๕.๕๐	๕.๕๙	๕.๖๗	
ท่าแขก (สปป.ลาว)	๑๒๙.๖๒๙	๑๔.๐๐	๖.๙๑	๖.๖๑	-๗.๓๙	๖.๕๐	๖.๖๐	๖.๖๙	๖.๘๐	๖.๘๙	
เมือง (มุกดาหาร)	๑๒๔.๒๑๙	๑๒.๕๐	๕.๗๕	๕.๔๘	-๗.๐๒	๕.๕๘	๕.๖๓	๕.๗๕	๕.๘๗	๕.๙๗	
สะพานมิตร (สปป.ลาว)	๑๒๕.๔๑๐	๑๓.๐๐	๔.๑๖	๓.๙๒	-๑.๑๘	๓.๙๘	๔.๐๑	๔.๑๐	๔.๒๐	๔.๒๗	
โขงเจียม (อุบลราชธานี)	๘๙.๐๓๐	๑๔.๕๐	๗.๕๗	๗.๖๔	-๖.๘๖	๗.๖๙	๗.๘๖	๗.๙๕	๘.๑๑	๘.๒๕	
ปากซ (สปป.ลาว)	๘๖.๔๙๐	๑๒.๐๐	๕.๘๘	๖.๐๒	-๕.๙๘	๖.๐๕	๖.๑๙	๖.๒๕	๖.๓๙	๖.๕๐	

*** ไม่มีสถานการณ์, สีเขียว (น้ำต่ำกว่าตลิ่ง) / สีแดง (น้ำล้นตลิ่ง)

๙. สถานการณ์เตือนภัย Early Warning ณ วันที่ ๒๔ กันยายน ๒๕๖๔ (กรมทรัพยากรน้ำ)

[เวลา ๑๕.๐๐ น.(เมื่อวาน) - ๐๘.๐๐ น. (วันนี้)]

การแจ้งเตือน	สถานี	การแจ้งเตือน
เตือนสีแดง (อพยพ)	-	-
เตือนสีเหลือง (เตือนภัย)		
เตือนสีเขียว (เฝ้าระวัง)	บ้านโป่งมะค่า ตำบลระบำ อำเภอสามชัย จังหวัดอุทัยธานี บ้านปากท่า ตำบลแม่สำ อำเภอศรีสขันธ์ จังหวัดสุโขทัย บ้านซันแม็ก ตำบลหนองน้ำใส อำเภอวัฒนานคร จังหวัดสระแก้ว บ้านใหม่สามัคคี ตำบลห้วยแย้ อำเภอหนองบัวระเหว จังหวัดชัยภูมิ บ้านเขาแหลม ตำบลแม่เป็น อำเภอแม่เป็น จังหวัดนครสวรรค์ บ้านนาต้นจั่น ตำบลบ้านตึก อำเภอศรีสขันธ์ จังหวัดสุโขทัย บ้านโป่งน้ำร้อน ตำบลโป่งน้ำร้อน อำเภอคลองลาน จังหวัดกำแพงเพชร บ้านชมพูเหนือ ตำบลชมพู อำเภอเนินมะปราง จังหวัดพิษณุโลก	ปริมาณฝนสะสม ๑๒ ชั่วโมง ๘๒.๕ มิลลิเมตร ค่าระดับน้ำ ๗.๕๘ เมตร ระดับวิกฤติ ๙.๗๐ เมตร ปริมาณฝนสะสม ๑๒ ชั่วโมง ๙๑.๐ มิลลิเมตร ค่าระดับน้ำ ๙.๐๑ เมตร ระดับวิกฤติ ๑๑.๐๐ เมตร ปริมาณฝนสะสม ๑๒ ชั่วโมง ๘๐.๕ มิลลิเมตร ค่าระดับน้ำ ๓.๐๑ เมตร ระดับวิกฤติ ๔.๕๐ เมตร ค่าระดับน้ำ ๒.๙๓ เมตร ระดับวิกฤติ ๔.๕๕ เมตร ค่าระดับน้ำ ๔.๐๒ เมตร ระดับวิกฤติ ๗.๐๐ เมตร

***สำนักงานทรัพยากรน้ำภาคที่เกี่ยวข้องได้ดำเนินการแจ้งอาสาสมัครและเครือข่าย รวมถึงหน่วยงานที่เกี่ยวข้องในพื้นที่เสี่ยงภัยแล้ว

๑๐. พื้นที่ติดตามและเฝ้าระวังสถานการณ์ภัยพิบัติภัย ณ วันที่ ๒๓ กันยายน ๒๕๖๔ (กรมทรัพยากรธรณี)

เนื่องจากในพื้นที่เสี่ยงดินถล่มมีฝนตกต่อเนื่อง โดยเฉพาะในบริเวณภาคเหนือ จังหวัดเชียงใหม่ เชียงราย ลำปาง แพร่ พิษณุโลก เพชรบูรณ์ สุโขทัย ตาก อุทัยธานีภาคกลาง จังหวัดสุพรรณบุรี กาญจนบุรี ภาคตะวันออกเฉียงเหนือ จังหวัดเลย ชัยภูมิ ภาคตะวันออก จังหวัดระยอง จันทบุรีตราด และภาคใต้ จังหวัดระนอง กระบี่ พังงา ตรัง สตูล ศูนย์ปฏิบัติการธรณีพิบัติภัยจึงได้ทำการเฝ้าระวังและติดตามสถานการณ์ภัยพิบัติภัยดินถล่มและน้ำป่าไหลหลากเป็นพิเศษ และจะทำการแจ้งอาสาสมัครเครือข่ายในพื้นที่เสี่ยงภัยต่อไป

๑๑. เหตุการณ์วิกฤตน้ำปัจจุบัน ณ วันที่ ๒๔ กันยายน ๒๕๖๔ [เวลา ๑๕.๐๐ น.(เมื่อวาน) - ๐๘.๐๐ น. (วันนี้)]

สททช. - ออกประกาศ กองอำนวยการน้ำแห่งชาติ ฉบับที่ ๑๒/๒๕๖๔ เรื่องเฝ้าระวังสถานการณ์น้ำลุ่มเจ้าพระยา เนื่องจากประเมินปริมาณฝนที่ตกสะสมในพื้นที่ตอนบนลุ่มน้ำเจ้าพระยา ในช่วงวันที่ ๒๐-๒๖ ก.ย. จะส่งผลให้น้ำหลากจากพื้นที่ตอนบนของลุ่มน้ำเจ้าพระยา ไหลลงเหนือเขื่อนเจ้าพระยาเพิ่มมากขึ้นอย่างต่อเนื่อง

๑๒. สถานการณ์ภาวะน้ำท่วม และสถานการณ์ฝนแล้ง/ฝนทิ้งช่วง ณ วันที่ ๒๔ กันยายน ๒๕๖๔ (ปก.)

สถานการณ์สาธารณภัย

จากอิทธิพลร่องมรสุมพาดผ่านภาคเหนือและภาคตะวันออกเฉียงเหนือตอนบน ประกอบกับมรสุมตะวันตกเฉียงใต้ที่พัดปกคลุมทะเลอันดามัน ภาคใต้ และอ่าวไทย ทำให้มีฝนตกหนักถึงหนักมากบางพื้นที่ ตั้งแต่วันที่ ๑๖ ก.ย. ๖๔ - ปัจจุบัน ส่งผลให้เกิดน้ำท่วมฉับพลัน น้ำป่าไหลหลาก และดินสไลด์ในพื้นที่ ๑๙ จังหวัด (เชียงใหม่ ลำปาง ตาก สุโขทัย พิษณุโลก เพชรบูรณ์ พิจิตร กำแพงเพชร ชัยภูมิ เลย นครราชสีมา ศรีสะเกษ ปราจีนบุรี สระแก้ว จันทบุรี พระนครศรีอยุธยา ราชบุรีนครศรีธรรมราช) ๖๕ อำเภอ ๑๘๙ ตำบล ๘๐๗ หมู่บ้าน ๕ เขตเทศบาล ประชาชนได้รับผลกระทบ ๑๘,๘๓๖ ครัวเรือน ปัจจุบันสถานการณ์ คลี่คลายแล้ว ๑๔ จังหวัด ยังคงมีสถานการณ์ในพื้นที่ ๕ จังหวัด (พิจิตร ตาก ชัยภูมิ นครราชสีมา พระนครศรีอยุธยา)

๑๓. การคาดการณ์ลักษณะอากาศ ๗ วันข้างหน้า (ระหว่างวันที่ ๒๓ - ๒๙ กันยายน ๒๕๖๔)

ในช่วงวันที่ ๒๓ - ๒๖ ก.ย. ๖๔ ร่องมรสุมที่พาดผ่านภาคกลาง ภาคตะวันออก และภาคตะวันออกเฉียงเหนือตอนล่าง จะมีกำลังแรงขึ้น ส่งผลทำให้ประเทศไทยตอนบนมีฝนเพิ่มขึ้นและมีฝนตกหนักถึงหนักมากบางแห่ง สำหรับคลื่นลมบริเวณทะเลอันดามันและอ่าวไทยมีกำลังปานกลาง โดยทะเลอันดามันและอ่าวไทยตอนบนมีคลื่นสูงประมาณ ๒ เมตร ส่วนบริเวณอ่าวไทยตอนล่างทะเลมีคลื่นสูง ๑-๒ เมตร และบริเวณที่มีฝนฟ้าคะนองคลื่นสูงมากกว่า ๒ เมตร

ส่วนในช่วงวันที่ ๒๗ - ๒๙ ก.ย. ๖๔ ร่องมรสุมจะเลื่อนลงไปพาดผ่านภาคกลางตอนล่างและภาคใต้ตอนบน ส่งผลทำให้ประเทศไทยตอนบนยังคงมีฝนตกหนักบางแห่งในภาคกลางตอนล่าง ภาคตะวันออก และภาคใต้ ส่วนคลื่นลมบริเวณทะเลอันดามันและอ่าวไทยตอนบนมีกำลังอ่อนลง โดยบริเวณทะเลอันดามันและอ่าวไทยตอนบนคลื่นสูง ๑-๒ เมตร ส่วนบริเวณอ่าวไทยตอนล่างทะเลมีคลื่นสูงประมาณ ๑ เมตร บริเวณที่มีฝนฟ้าคะนองคลื่นสูงมากกว่า ๒ เมตร สำหรับมรสุมตะวันตกเฉียงใต้ยังคงพัดปกคลุมทะเลอันดามัน ประเทศไทย และอ่าวไทยตลอดช่วง

อนึ่ง พายุดีเปรสชันบริเวณทะเลจีนใต้ตอนกลาง กำลังเคลื่อนตัวทางทิศตะวันตกเฉียงเหนือ คาดว่าจะทวีกำลังแรงขึ้นเป็นพายุโซนร้อนและเคลื่อนขึ้นฝั่งประเทศเวียดนามตอนกลางในวันพรุ่งนี้ (๒๔ กันยายน ๒๕๖๔) และจะอ่อนกำลังเป็นหย่อมความกดอากาศต่ำกำลังแรง เคลื่อนตามแนวร่องมรสุมเข้าปกคลุมภาคตะวันออกเฉียงเหนือและภาคกลางในช่วงวันที่ ๒๔-๒๕ กันยายน ๒๕๖๔ ตามลำดับ

๑๔. ความช่วยเหลือภัยแล้งสะสมของกรมทรัพยากรน้ำ

ความช่วยเหลือในพื้นที่ประสบปัญหาภัยแล้ง ตั้งแต่วันที่ ๑ ตุลาคม ๒๕๖๓ - ๒๓ กันยายน ๒๕๖๔

หน่วยงาน	จังหวัด	ปริมาณการสูบน้ำ (ลบ.ม.)	ปริมาณการแจกจ่ายน้ำสะอาด (ลิตร)	น้ำดื่มบรรจุขวด (ขวด)	ประโยชน์ที่ได้รับ		
					อุปโภค-บริโภค		พื้นที่เกษตร (ไร่)
					ครัวเรือน	ประชากร	
ภาค ๑	ลำปาง	๕๑๔,๓๐๐	๔,๓๖๒,๙๔๐	๖๐๐	๑๗๑,๖๘๐	๔๖๒,๐๔๘	๒,๖๑๑
	เชียงใหม่	-	๒๑๐,๑๓๙	-	๒๑,๒๐๑	๘๗,๖๗๕	-
	แม่ฮ่องสอน	-	๑๘๕,๕๑๖	-	๙,๒๔๘	๖๐,๙๘๖	-
	เชียงราย	๒๙๐,๐๐๐	๙๙๓,๑๘๐	๑,๙๐๐	๕๘,๔๖๗	๑๘๑,๕๓๗	-
	กำแพงเพชร	-	๒๐๑,๕๔๔	-	๔๔,๑๒๕	๑๗๙,๓๑๐	-
	พะเยา	๓๘๕,๕๐๐	-	-	๕๐๐	๑,๓๕๐	-
	ตาก	๒๗๖,๐๐๐	-	-	๒๐๒	๖,๐๐๐	๕,๕๐๐
	ลำพูน	๓,๑๓๔,๙๐๐	-	๒,๐๐๐	๑๐๐	๔๒๐	๔,๗๐๐
ภาค ๒	อุทัยธานี	๗๗,๗๖๐	-	-	-	-	๔,๐๐๐
	นครสวรรค์	๑๑,๕๐๘,๔๘๐	๓๐,๐๐๐	-	๖,๙๓๑	๔๐,๕๖๔	๔๕,๓๐๐
	เพชรบูรณ์	๑๖,๒๐๐	-	-	๑,๒๐๐	๔,๘๐๐	-
	ลพบุรี	-	-	-	-	-	-
	ปทุมธานี	๔,๒๗๑,๔๐๐	-	-	๔๓,๘๑๒	๑๖๓,๑๗๒	๑๗,๗๖๔
	สระบุรี	๓,๓๒๖,๔๐๐	-	-	๕,๒๒๘	๑๗,๗๒๕	๒๐,๙๐๐

ภาค ๓	สกลนคร	๕,๑๕๓,๔๐๐	-	-	๑,๖๓๐	๑๓,๘๑๑	๒,๓๘๓
	อุดรธานี	๓,๕๖๖,๒๐๐	-	๑,๕๐๐	๔,๑๔๒	๑๕,๑๓๑	๑,๓๙๐
	หนองคาย	๕,๓๙๗,๘๐๐	๑๐๘,๐๐๐	-	๔,๕๖๓	๒๑,๔๗๕	๕,๘๐๐
	เลย	๕๘๘,๔๐๐	-	-	๓๗๐	๑,๔๔๒	-
	หนองบัวลำภู	-	๗๒,๐๐๐	๑,๐๐๐	๗๖	๑,๐๗๙	-
ภาค ๔	ขอนแก่น	-	-	-	-	-	-
	มหาสารคาม	๑,๙๔๓,๖๑๐	-	-	๒,๗๐๗	๑๐,๒๓๐	-
ภาค ๕	บุรีรัมย์	๑๒๐,๓๐๐	-	-	๓,๒๙๖	๑๐,๐๖๙	-
	นครราชสีมา	๕๑๒,๐๐๐	-	-	๓,๒๖๖	๑๐,๕๔๐	๑,๐๐๐
ภาค ๖	สระแก้ว	๙๗๙,๕๐๐	-	-	-	-	-
	ปราจีนบุรี	-	-	-	๑๔,๓๕๐	๕๐,๐๐๐	๖,๑๕๐
	จันทบุรี	๑,๒๔๙,๖๐๐	-	-	๑,๐๒๒	๓,๔๘๖	๘,๐๐๐
	ระยอง	๔,๕๐๗,๙๐๐	-	-	๒,๒๓๐	๖,๔๑๕	๗๐๐
	ตราด	๔,๓๖๔,๔๐๐	-	-	๔๗๘	๑,๓๗๘	๓,๘๑๔
ภาค ๗	สุพรรณบุรี	๒๔๗,๓๐๐	-	-	๒๕๔	๗๙๕	๑๖,๘๐๐
	ราชบุรี	๒๐๙,๖๐๐	-	-	๒,๓๑๐	๕,๒๘๕	๖,๙๕๙
ภาค ๘	นครศรีธรรมราช	๓๔๖,๘๐๐	-	-	-	-	๗๒๔
ภาค ๙	พิจิตร	-	-	-	๑,๕๑๔	๔,๘๙๘	๑๘,๕๐๐
	แพร่	๑๕,๐๗๕,๗๘๐	-	-	๑๒๑	๓๙๓	๘๒,๕๐๐
	พิษณุโลก	๗๑๙,๒๘๐	๑๒,๐๐๐	-	๑,๘๐๐	๕,๔๘๘	๖,๖๐๐
	สุโขทัย	๘,๕๒๗,๖๘๐	-	๖,๙๙๗	๗,๗๑๔	๒๑,๙๘๔	๑,๖๒๓
	น่าน	๑,๘๗๑,๒๒๐	-	๓,๓๙๖	๑,๕๐๓	๔,๕๐๕	-
	อุตรดิตถ์	๒,๒๒๖,๗๒๐	-	๑,๕๐๐	๑๙๕	๕๑๕	-
ภาค ๑๐	สุราษฎร์ธานี	๑,๕๐๖,๖๐๐	-	๑,๐๐๘	๓๐๖	๑,๑๒๔	๒,๐๐๐
ภาค ๑๑	อุบลราชธานี	๒๗๗,๙๒๐	-	-	-	-	๑,๑๐๐
	อำนาจเจริญ	-	-	-	๔,๗๖๐	๑๕,๒๕๐	-
	๔๑ จังหวัด	๘๔,๗๑๙,๕๐๐	๗,๗๖๖,๕๖๙	๒๐,๕๐๑	๔๒๖,๙๗๗	๑,๔๒๙,๓๖๓	๒๖๖,๘๑๘

จึงเรียนมาเพื่อโปรดทราบ

นายสมฤทธิ วิไลพรรณานา
รองอธิบดีกรมทรัพยากรน้ำ
ประธานคณะทำงานศูนย์ปฏิบัติการ
ทรัพยากรธรรมชาติและสิ่งแวดล้อม
(ด้านทรัพยากรน้ำ)