



## รายงานการเฝ้าระวังติดตามสถานการณ์น้ำและความช่วยเหลือ ศูนย์ปฏิบัติการทรัพยากรธรรมชาติและสิ่งแวดล้อม (ด้านทรัพยากรน้ำ)

### กระทรวงทรัพยากรธรรมชาติและสิ่งแวดล้อม

#### ศูนย์ป้องกันวิกฤติน้ำ กรมทรัพยากรน้ำ

โทรศัพท์ ๐ ๒๒๗๑ ๖๐๐๐ ต่อ ๖๔๔๕ โทรสาร ๐ ๒๒๗๘ ๖๖๒๙ [www.dwr.go.th](http://www.dwr.go.th) IDLine: mekhalawoc Email: mekhala@dwr.mail.go.th

#### ศูนย์เทคโนโลยีสารสนเทศทรัพยากรน้ำบาดาล กรมทรัพยากรน้ำบาดาล

โทรศัพท์ ๐ ๒๖๖๖ ๗๐๙๐ โทรสาร ๐ ๒๖๖๖ ๗๑๐๐ [www.dgr.go.th](http://www.dgr.go.th) Email: itcenter@dgr.mail.go.th

#### สำนักงานนโยบายและแผนทรัพยากรธรรมชาติและสิ่งแวดล้อม

โทรศัพท์ ๐ ๒๒๖๕๖๕๐๐ [www.onep.go.th](http://www.onep.go.th) Email: webmaster@onep.go.th

รายงานฉบับที่ ๕๒๔/๒๕๖๔

เวลา ๐๘.๐๐ น.

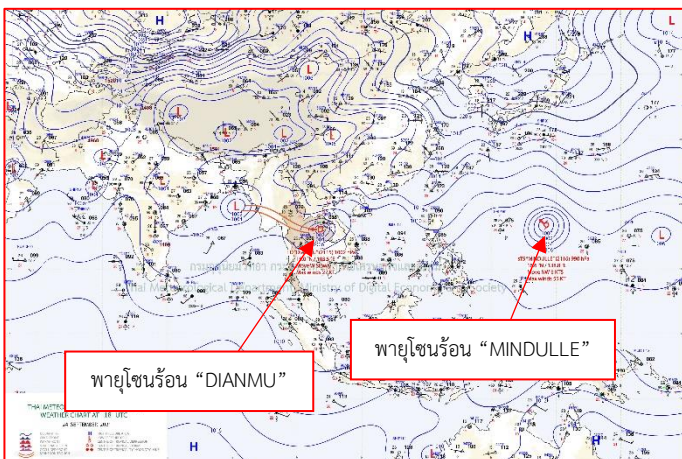
วันที่ ๒๕ กันยายน ๒๕๖๔

เรียนรมว.ทส. เลขานุการ รมว.ทส. ที่ปรึกษา รมว.ทส. ปกท.ทส. รอง ปกท.ทส. อทพ. อทบ. และหน่วยงานที่เกี่ยวข้อง

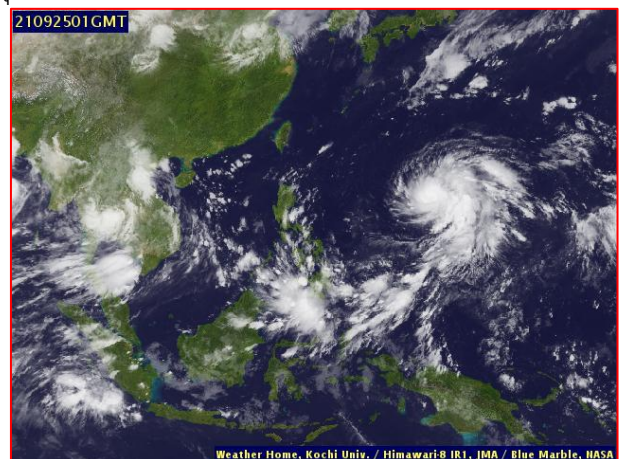
#### ๑. สภาวะอากาศ เวลา ๐๖.๐๐ น. (กรมอุตุนิยมวิทยา)

พยากรณ์อากาศ ๒๔ ชั่วโมงข้างหน้า บริเวณภาคเหนือ ภาคตะวันออกเฉียงเหนือ ภาคกลาง และภาคตะวันออก มีฝนตกหนักถึงหนักมากบางพื้นที่ ส่วนภาคใต้ฝั่งตะวันตกมีฝนตกหนักบางแห่ง ขอให้ประชาชนในบริเวณพื้นที่เสี่ยงภัยระวังอันตรายจากฝนตกหนักและฝนที่ตกสะสม ซึ่งอาจทำให้เกิดน้ำท่วมฉับพลันและน้ำป่าไหลหลากในระยะนี้ไว้ด้วย ทั้งนี้เนื่องจากหย่อมความกดอากาศต่ำกำลังแรงที่อ่อนกำลังลงจากพายุดีเปรสชัน “เตี้ยนหมู่” บริเวณภาคตะวันออกเฉียงเหนือ จะเคลื่อนตัวเข้าสู่แนวร่องมรสุมที่พาดผ่านภาคเหนือตอนล่าง ภาคกลาง และภาคตะวันออก ในขณะที่มรสุมตะวันตกเฉียงใต้ยังคงพัดปกคลุมทะเลอันดามัน ภาคใต้ และอ่าวไทย ลักษณะเช่นนี้ทำให้ประเทศไทยยังคงมีฝนตกต่อเนื่อง และมีฝนตกหนักถึงหนักมากเกิดขึ้นได้ สำหรับคลื่นลมบริเวณทะเลอันดามันและอ่าวไทยมีกำลังปานกลาง โดยทะเลอันดามันและอ่าวไทยตอนบนมีคลื่นสูงประมาณ ๒ เมตร ส่วนบริเวณอ่าวไทยตอนล่างทะเลมีคลื่นสูง ๑-๒ เมตร และบริเวณที่มีฝนฟ้าคะนองคลื่นสูงมากกว่า ๒ เมตร ขอให้ชาวเรือเดินเรือด้วยความระมัดระวัง และหลีกเลี่ยงการเดินเรือบริเวณที่มีฝนฟ้าคะนองไว้ด้วย

อนึ่ง พายุดีเปรสชัน “เตี้ยนหมู่” ได้อ่อนกำลังลงเป็นหย่อมความกดอากาศต่ำกำลังแรงที่บริเวณ จ.ขอนแก่นแล้ว ลักษณะเช่นนี้ทำให้บริเวณประเทศไทยตอนบนยังคงมีฝนหลายพื้นที่ โดยมีฝนตกหนักถึงหนักมากบางแห่งกับมีลมแรงในภาคเหนือ ภาคตะวันออกเฉียงเหนือ ภาคกลาง และภาคตะวันออก รวมทั้งกรุงเทพมหานครและปริมณฑล

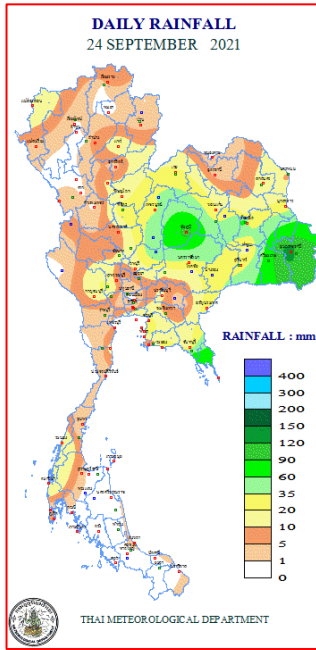


แผนที่อากาศ วันที่ ๒๕ ก.ย. ๒๕๖๔ เวลา ๐๑.๐๐ น.



ภาพถ่ายดาวเทียม วันที่ ๒๕ ก.ย. ๒๕๖๔ เวลา ๐๘.๐๐ น.

๒. ปริมาณฝนสะสม ณ เวลา ๐๗.๐๐น.(เมื่อวาน) - ๐๗.๐๐ น.(วันนี้) (กรมอุตุนิยมวิทยา)



จุดตรวจวัด	ปริมาณฝน (มม.)
จ.อุบลราชธานี (ศูนย์ฯ)	๑๔๖.๖
จ.ตราด	๑๑๐.๔
จ.อุบลราชธานี (สภษ.)	๑๐๔.๒
จ.ชัยภูมิ	๑๐๒.๖
จ.อำนาจเจริญ	๙๗.๖
จ.ร้อยเอ็ด (สภษ.)	๗๕.๓
จ.ศรีสะเกษ	๗๓.๙

๓. ปริมาณฝนสะสมของพื้นที่ลาดเชิงเขา ๑๒ ชม. ที่ผ่านมา (กรมทรัพยากรน้ำ)

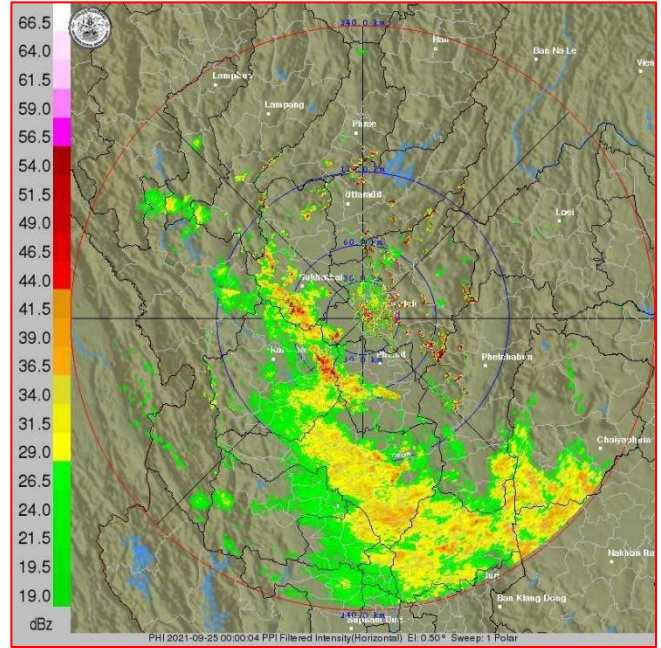
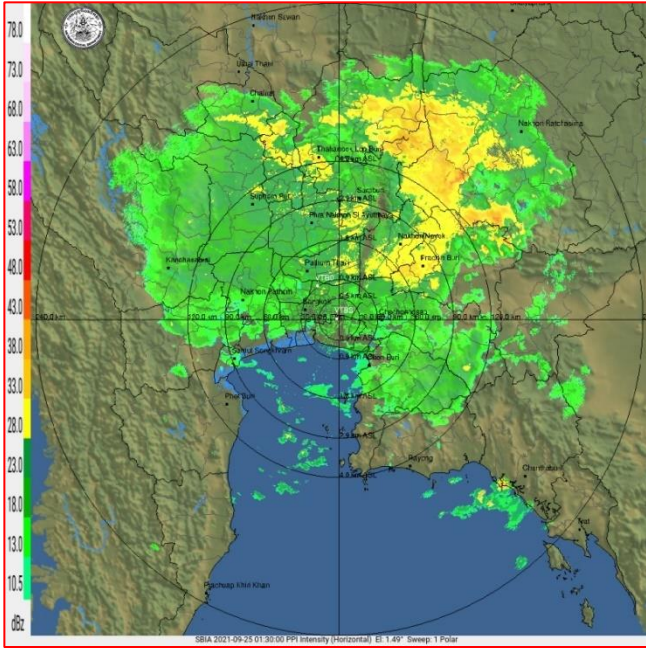
จุดตรวจวัด	ระดับการเตือน	ปริมาณฝน (มม./๑๒ ชม.)
บ้านโนนเพลลา ต.ชนอม อ.ชนอม จ.นครศรีธรรมราช	-	๑๔๙.๐
บ้านท่าหินโงม ต.ท่าหินโงม อ.เมืองชัยภูมิ จ.ชัยภูมิ	-	๑๐๕.๕
บ้านเทพนา ต.บ้านไร่ อ.เทพสถิต จ.ชัยภูมิ	-	๗๓.๕
บ้านวังยายมุก ต.คลองพลู อ.กิ่งอำเภอชาติชุมภูฏ จ.จันทบุรี	-	๖๗.๐
บ้านเขาขุยพัฒนา ต.หนองมะค่า อ.โคกเจริญ จ.ลพบุรี	-	๖๓.๐
บ้านตาดรินทอง ต.ธาตุดอง อ.ภูเขียว จ.ชัยภูมิ	-	๖๑.๕
บ้านดง ต.สาริกา อ.เมืองนครนายก จ.นครนายก	-	๖๐.๕
บ้านหินลับ ต.มวกเหล็ก อ.มวกเหล็ก จ.สระบุรี	-	๕๗.๕
บ้านลาดแคใต้ ต.ลาดแค อ.ชนแดน จ.เพชรบูรณ์	-	๕๐.๕
บ้านมะม่วง ต.นนทรีย์ อ.บ่อไร่ จ.ตราด	-	๔๘.๕

๔. ค่าความชื้นในดิน (กรมทรัพยากรน้ำ/คณะกรรมการแม่ข่าย)

ภูมิภาค	ความชื้นในดิน [-] ๑ ก.ย. ๖๔	ความชื้นในดิน [-] ๒๑ ก.ย. ๖๔	แนวโน้ม
เหนือ	๒๐-๔๐	๒๐-๔๐	ทรงตัว
กลาง	๖๐-๘๐	๖๐-๘๐	ทรงตัว
ตะวันออกเฉียงเหนือ	๖๐-๘๐	๖๐-๘๐	ทรงตัว
ตะวันออก	๖๐-๘๐	๖๐-๘๐	ทรงตัว
ตะวันตก	๒๐-๔๐	๖๐-๘๐	เพิ่มขึ้น
ใต้	๖๐-๘๐	๖๐-๘๐	ทรงตัว

หมายเหตุ : ความชื้นในดิน ๐ หมายถึง ดินที่แห้งสนิท และ ๑๐๐ หมายถึง ดินที่อิ่มน้ำ

**๕. เรดาร์ตรวจอากาศ ณ วันที่ ๒๕ กันยายน ๒๕๖๔ (กรมอุตุนิยมวิทยา)**



สถานีสุวรรณภูมิ เวลา ๐๘.๓๐ น.

สถานีพิษณุโลก เวลา ๐๗.๐๐ น.

จากเรดาร์ตรวจอากาศจะพบว่ามียกุ่มเมฆทั่วทุกภาคของประเทศไทย

**๖. สถานการณ์น้ำในแหล่งเก็บกักน้ำ ณ วันที่ ๒๔ กันยายน ๒๕๖๔ (กรมชลประทาน กรมทรัพยากรน้ำ และสทช.)**

๖.๑ ปริมาณน้ำในอ่างฯ ๔๓,๒๕๔ ล้าน ลบ.ม. คิดเป็นร้อยละ ๖๑ (ปริมาณน้ำใช้การได้ ๑๙,๗๑๑ ล้าน ลบ.ม. คิดเป็นร้อยละ ๔๒) ปริมาณน้ำในอ่างฯ เทียบกับปี ๒๕๖๓ (๓๖,๒๑๗ ล้าน ลบ.ม. คิดเป็นร้อยละ ๕๑) มากกว่าปี ๒๕๖๓ จำนวน ๗,๐๓๗ ล้าน ลบ.ม. ปริมาณน้ำไหลลงอ่างฯ จำนวน ๔๖๔.๓๗ ลบ.ม. ปริมาณน้ำระบายจำนวน ๗๔.๔๑ ล้าน ลบ.ม. สามารถรับน้ำได้อีก ๒๗,๖๘๗ ล้าน ลบ.ม.

อ่างเก็บน้ำ	ปริมาณน้ำในอ่าง		ปริมาณน้ำใช้การได้		ปริมาณน้ำไหลลงอ่าง		ปริมาณน้ำระบาย		ปริมาณน้ำรับได้อีก (ล้าน ม. <sup>๓</sup> ) (ความจุที่ รณส.- ปริมาตรน้ำ ปัจจุบัน)
	ปริมาณ (ล้าน ม. <sup>๓</sup> )	% น้ำเก็บ กัก	ปริมาณ (ล้าน ม. <sup>๓</sup> )	% น้ำใช้ การ	วันนี้ (ล้าน ม. <sup>๓</sup> )	เมื่อวาน (ล้าน ม. <sup>๓</sup> )	วันนี้ (ล้าน ม. <sup>๓</sup> )	เมื่อวาน (ล้าน ม. <sup>๓</sup> )	
๑.ภูมิพล	๕,๗๔๓	๔๓	๑,๙๔๓	๒๐	๘๕.๙๓	๕๔.๖๐	๐.๕๐	๐.๕๐	๗,๗๑๙
๒.สิริกิติ์	๔,๐๑๑	๔๒	๑,๑๖๑	๑๗	๒๐.๓๕	๑๘.๒๙	๐.๓๗	๐.๐๐	๖,๔๙๗
๓.จุฬารัตน์	๑๓๑	๘๐	๙๔	๗๔	๘.๘๘	๙.๙๓	๐.๗๔	๐.๕๖	๕๐
๔.อุบลรัตน์	๑,๒๓๙	๕๑	๖๕๘	๓๖	๔๗.๑๕	๓๖.๘๑	๐.๗๔	๑.๐๐	๓,๔๐๑
๕.ลำปาว	๘๓๕	๔๒	๗๓๕	๓๙	๒๐.๒๙	๑๔.๖๗	๑.๕๒	๑.๕๑	๑,๖๑๕
๖.สิรินธร	๑,๔๕๔	๗๔	๖๒๓	๕๕	๐.๐๐	๑๗.๕๗	๕.๐๑	๐.๐๐	๕๑๒
๗.ป่าสักชลสิทธิ์	๔๘๕	๕๐	๔๘๒	๕๐	๓๑.๔๓	๒๖.๙๘	๐.๐๐	๐.๐๐	๔๗๕
๘.ศรีนครินทร์	๑๓,๔๙๗	๗๖	๓,๒๓๒	๔๓	๗๕.๗๔	๖๔.๑๓	๕.๐๔	๔.๙๖	๕,๒๗๓
๙.วชิราลงกรณ์	๖,๘๓๘	๗๗	๓,๘๒๖	๖๕	๔๕.๘๔	๕๗.๘๘	๔.๙๑	๗.๑๒	๔,๑๖๒
๑๐.ขุนด่านปราการชล	๑๙๐	๘๕	๑๘๕	๘๔	๑.๕๕	๑.๐๔	๐.๐๒	๐.๐๒	๓๕
๑๑.รัชชประภา	๓,๘๔๑	๖๘	๒,๘๘๙	๕๘	๑๓.๓๕	๒๑.๒๒	๘.๗๑	๕.๑๘	๒,๓๐๓
๑๒.บางกลาง	๖๙๕	๔๘	๔๑๘	๓๖	๒.๔๔	๒.๗๓	๓.๐๔	๒.๙๘	๘๙๕

๖.๒ อ่างเก็บน้ำขนาดกลาง ๔๑๒ แห่ง มีปริมาณน้ำ ๓,๖๓๖ ล้าน ลบ.ม. (๗๑%) ปริมาณน้ำใช้การ ๓,๒๔๗ ล้าน ลบ.ม. (๖๘%)

๖.๓ แหล่งน้ำธรรมชาติขนาดใหญ่ ๗ แห่ง มีปริมาณน้ำรวม ๓๓๐.๐๐ ล้าน ลบ.ม. (๕๖%)

๖.๔ แหล่งน้ำในพื้นที่นอกเขตชลประทาน ๑๐๒,๐๙๙ แห่ง มีปริมาณน้ำรวม ๕,๘๓๓ ล้าน ลบ.ม. (๖๘%)

๖.๕ อ่างเก็บน้ำขนาดกลางนอกเขตชลประทาน ๖๕ แห่ง ภายใต้การดูแลของกรมทรัพยากรน้ำปริมาณน้ำปัจจุบัน ๑๕๘.๕๘ ล้านลบ.ม. (๖๗%)

ภูมิภาค	จำนวน (แห่ง)	ปริมาณรวม (ล้าน ลบ.ม.)	ปริมาณน้ำ (ล้าน ลบ.ม.)							ปัจจุบัน	
			เดือน								
			มี.ค. ๖๔	เม.ย. ๖๔	พ.ค. ๖๔	มิ.ย. ๖๔	ก.ค. ๖๔	ส.ค. ๖๔	๒๒ ก.ย. ๖๔	ร้อยละ	
เหนือ	๑๗,๒๔๙	๑,๑๐๓	๔๒๐.๐๙	๓๔๙.๔๒	๓๕๓.๔๑	๓๖๕.๔๑	๓๕๐.๙๔	๓๙๔.๓๗	๖๓๗.๐๗	๖๖.๐๐	
ตะวันออกเฉียงเหนือ	๕๔,๕๕๗	๓,๕๖๔	๒,๖๒๕.๑๑	๒,๒๕๖.๘๗	๒,๑๗๐.๘๐	๒,๑๓๓.๖๔	๒,๑๕๐.๓๖	๒,๒๓๕.๕๕	๒,๙๗๖.๑๔	๗๐.๐๐	
กลาง	๑๖,๓๖๗	๑,๑๓๗	๙๗๑.๕๒	๗๙๐.๐๙	๗๕๑.๒๒	๗๓๒.๐๔	๖๐๙.๗๔	๗๒๓.๖๘	๑,๐๘๒.๖๙	๗๑.๐๐	
ตะวันออกเฉียง	๗,๘๐๔	๖๓๕	๖๔๙.๓๗	๕๕๒.๘๕	๕๐๐.๓๙	๕๒๒.๕๕	๔๗๙.๖๕	๕๕๐.๔๐	๘๒๐.๒๙	๗๗.๐๐	
ตะวันตก	๒,๕๐๖	๗๑๑	๑๓๕.๗๐	๑๒๑.๐๕	๑๑๙.๘๔	๑๑๓.๙๒	๙๖.๓๔	๙๔.๔๓	๑๒๓.๑๒	๘๒.๐๐	
ใต้	๓,๖๒๖	๑,๓๑๙	๒๘๑.๐๘	๒๕๔.๐๖	๒๔๒.๑๗	๒๒๖.๔๓	๒๐๐.๙๕	๑๙๕.๒๒	๑๙๔.๐๘	๕๓.๐๐	
รวม	๑๐๒,๐๙๙.๐๐	๘,๔๗๐	๕,๐๘๒.๘๘	๔,๓๑๔.๓๕	๔,๑๓๗.๘๓	๔,๐๙๓.๙๙	๓,๘๘๗.๙๙	๔,๑๘๓.๖๕	๕,๘๓๓.๓๙	๖๙.๐๐	

### ๗. สถานการณ์น้ำในประเทศ ณ วันที่ ๒๒ - ๒๕ กันยายน ๒๕๖๔ (กรมชลประทาน)

สถานี	แม่น้ำ	อำเภอ	จังหวัด	ระดับตลิ่ง (ม.รทก.)	ระดับน้ำ (ม.รทก.)				แนวโน้ม	เปรียบเทียบระดับตลิ่ง
					พุธ	พฤหัสบดี	ศุกร์	เสาร์		
					๒๒ ก.ย.	๒๓ ก.ย.	๒๔ ก.ย.	๒๕ ก.ย.		
P.๑	ปิง	เมือง	เชียงใหม่	๓.๗๐	๑.๖๔	๑.๕๕	๑.๖๑	***	***	***
W.๑C	วัง	เมือง	ลำปาง	๕.๒๐	๐.๐๑	๐.๑๒	๐.๑๑	***	***	***
Y.๑๖	ยม	บางระกำ	พิษณุโลก	๗.๓๐	๗.๑๙	๗.๒๗	๗.๓๗	๗.๔๙	เพิ่มขึ้น	๐.๑๙
N.๗A	น่าน	เมือง	พิจิตร	๙.๘๗	๖.๗๕	๖.๖๗	๖.๔๘	๖.๘๔	เพิ่มขึ้น	-๓.๐๓
C.๒	เจ้าพระยา	เมือง	นครสวรรค์	๒๖.๒๐	๒๒.๔๓	๒๒.๕๑	๒๓.๐๑	๒๓.๑๔	เพิ่มขึ้น	-๓.๐๖
C.๑๓	เจ้าพระยา	สรรพยา	ชัยนาท	๑๖.๓๔	๑๓.๐๔	๑๓.๔๗	๑๔.๐๗	๑๔.๔๑	เพิ่มขึ้น	-๑.๙๓
M.๖A	มูล	สตึก	บุรีรัมย์	๖.๐๐	๔.๑๙	๔.๓๗	๔.๕๗	๔.๙๘	เพิ่มขึ้น	-๑.๐๒
M.๗	มูล	เมือง	อุบลราชธานี	๗.๐๐	๔.๗๕	๕.๐๗	๕.๓๑	๕.๙๑	เพิ่มขึ้น	-๑.๐๙
M.๑๙๑	ลำตะคอง	เมือง	นครราชสีมา	๓.๕๐	๒.๓๐	๒.๒๑	๒.๒๑	๒.๓๐	เพิ่มขึ้น	-๐.๗๐
M.๖๙	ลำเซบก	ตระการพืชผล	อุบลราชธานี	๗.๓๐	๕.๗๔	๖.๑๒	๖.๒๒	๗.๖๕	เพิ่มขึ้น	๐.๓๕
X.๖๔	คลองท่าแซะ	ท่าแซะ	ชุมพร	๑๗.๑๓	๘.๑๕	๘.๔๓	๘.๘๒	***	***	***
X.๑๔๙	คลองกลาย	นบพิตำ	นครศรีธรรมราช	๓๓.๙๖	๒๗.๖๓	๒๗.๕๐	๒๗.๔๕	***	***	***
X.๒๗๔	แม่น้ำโก-ลก	แว้ง	นราธิวาส	๒๔.๑๘	๑๘.๖๕	๑๘.๕๕	๑๘.๕๔	***	***	***
X.๓๗A	แม่น้ำตาปี	พระแสง	สุราษฎร์ธานี	๑๑.๗๐	๘.๖๑	๘.๖๘	๘.๖๓	***	***	***

\*\*\* ยังไม่ได้รับรายงาน

๘. สถานการณ์น้ำในพื้นที่ลุ่มน้ำโขง ณ วันที่ ๒๔ กันยายน ๒๕๖๔ (คณะกรรมการแม่น้ำโขง)

สถานี	ระดับอ้างอิง (ม.รทท.)	ระดับตลิ่ง (ม.)	ระดับน้ำ (ม.)		เทียบกับ ระดับตลิ่ง (ม.)	ระดับน้ำคาดการณ์ (ม.)				
			๒๓ ก.ย.	๒๔ ก.ย.		๒๕ ก.ย.	๒๖ ก.ย.	๒๗ ก.ย.	๒๘ ก.ย.	๒๙ ก.ย.
เขื่อนจิ่งหง (จีน)	-	-	๕๓๔.๙๔	๕๓๕.๑๔	-	-	-	-	-	-
เชียงแสน (เชียงราย)	๓๕๗.๑๑๐	๑๒.๘๐	๓.๐๐	๒.๗๗	-๙.๘๐	๒.๗๐	๒.๘๐	๒.๘๕	๒.๘๘	๒.๙๐
หลวงพระบาง (สปป.ลาว)	๒๖๗.๑๘๕	๑๘.๐๐	๙.๗๘	๙.๖๘	-๘.๒๒	๙.๖๕	๙.๕๕	๙.๕๐	๙.๖๐	๙.๖๖
เชียงคาน (เลย)	๑๙๔.๑๑๘	๑๖.๐๐	๗.๘๒	๘.๐๒	-๘.๑๘	๘.๑๐	๘.๑๕	๘.๑๐	๘.๐๖	๘.๑๓
เวียงจันทน์ (สปป.ลาว)	๑๕๘.๐๔๐	๑๒.๕๐	๕.๐๗	๕.๓๕	-๗.๔๓	๕.๖๗	๕.๘๕	๕.๙๕	๖.๐๐	๕.๙๖
เมือง (หนองคาย)	๑๕๓.๖๔๘	๑๒.๒๐	๕.๐๑	๕.๒๑	-๗.๑๙	๕.๔๙	๕.๖๕	๕.๗๓	๕.๗๘	๕.๗๓
ปากซัน (สปป.ลาว)	๑๔๒.๑๒๕	๑๔.๕๐	๖.๐๑	๕.๙๕	-๘.๔๙	๖.๑๐	๖.๓๐	๖.๔๒	๖.๔๘	๖.๕๒
เมือง (นครพนม)	๑๓๐.๙๖๑	๑๒.๐๐	๕.๔๖	๕.๑๘	-๖.๕๔	๕.๑๕	๕.๒๕	๕.๓๗	๕.๔๕	๕.๕๐
ท่าแขก (สปป.ลาว)	๑๒๙.๖๒๙	๑๔.๐๐	๖.๖๑	๖.๓๕	-๗.๓๙	๖.๓๒	๖.๔๔	๖.๕๗	๖.๖๖	๖.๗๒
เมือง (มุกดาหาร)	๑๒๔.๒๑๙	๑๒.๕๐	๕.๔๘	๕.๒๖	-๗.๐๒	๕.๑๓	๕.๑๒	๕.๒๐	๕.๒๙	๕.๓๖
สะพานมิตรภาพ (สปป.ลาว)	๑๒๕.๔๑๐	๑๓.๐๐	๓.๙๒	๓.๖๗	-๙.๐๘	๓.๕๘	๓.๖๐	๓.๖๖	๓.๗๒	๓.๗๖
โขงเจียม (อุบลราชธานี)	๘๙.๐๓๐	๑๔.๕๐	๗.๖๔	๗.๕๕	-๖.๘๖	๗.๖๑	๗.๖๕	๗.๗๐	๗.๘๓	๗.๙๕
ปากซ (สปป.ลาว)	๘๖.๔๙๐	๑๒.๐๐	๖.๐๒	๖.๐๘	-๕.๙๘	๖.๓๕	๖.๔๕	๖.๕๖	๖.๗๒	๖.๘๕

\*\*\* ไม่มีสถานการณ์, สีเขียว (น้ำต่ำกว่าตลิ่ง) / สีแดง (น้ำล้นตลิ่ง)

๙. สถานการณ์เตือนภัย Early Warning ณ วันที่ ๒๕ กันยายน ๒๕๖๔ (กรมทรัพยากรน้ำ)

[เวลา ๑๕.๐๐ น. (เมื่อวาน) - ๐๘.๐๐ น. (วันนี้)]

การแจ้งเตือน	สถานี	การแจ้งเตือน
<b>เตือนสีแดง (อพยพ)</b>	บ้านชมภูเหนือ ตำบลชมภู อำเภอเนินมะปราง จังหวัดพิษณุโลก บ้านสามพวง ๑ ตำบลสามพวง อำเภอศรีมอห้อย จังหวัดสุโขทัย	ค่าระดับน้ำ ๗.๐๓ เมตร ระดับวิกฤติ ๗.๐๐ เมตร ค่าระดับน้ำ ๓.๖๗ เมตร ระดับวิกฤติ ๓.๕๐ เมตร
<b>เตือนสีเหลือง (เตือนภัย)</b>	บ้านใหม่สามัคคี ตำบลห้วยแย้ อำเภอหนองบัวระเหว จังหวัดชัยภูมิ บ้านชมภูเหนือ ตำบลชมภู อำเภอเนินมะปราง จังหวัดพิษณุโลก บ้านท่าหินโงม ตำบลท่าหินโงม อำเภอเมืองชัยภูมิ จังหวัดชัยภูมิ บ้านเทพนา ตำบลบ้านไร่ อำเภอเทพสถิต จังหวัดชัยภูมิ บ้านวังอ้ายโพธิ์ ตำบลบ้านไร่ อำเภอเทพสถิต จังหวัดชัยภูมิ บ้านท่าข้าม ตำบลวังนกแอ่น อำเภอวังทอง จังหวัดพิษณุโลก	ค่าระดับน้ำ ๑๐.๐๑ เมตร ระดับวิกฤติ ๑๑.๐๐ เมตร ค่าระดับน้ำ ๖.๓๓ เมตร ระดับวิกฤติ ๗.๐๐ เมตร ปริมาณฝนสะสม ๑๒ ชั่วโมง ๙๘.๐ มิลลิเมตร ปริมาณฝนสะสม ๑๒ ชั่วโมง ๙๘.๐ มิลลิเมตร ปริมาณฝนสะสม ๑๒ ชั่วโมง ๙๘.๐ มิลลิเมตร ค่าระดับน้ำ ๓.๕๓ เมตร ระดับวิกฤติ ๔.๐๐ เมตร
<b>เตือนสีเขียว (เฝ้าระวัง)</b>	บ้านบุง ตำบลเจ้าวัด อำเภอบ้านไร่ จังหวัดอุทัยธานี บ้าน กม.๘๐ ตำบลบุพราหมณ์ อำเภอนาดี จังหวัดปราจีนบุรี บ้านอุดมทรัพย์พัฒนา ตำบลอุดมทรัพย์ อำเภอวังน้ำเขียว จังหวัดนครราชสีมา บ้านวังยายมุก ตำบลคลองพลู อำเภอเขาคิชฌกูฏ จังหวัดจันทบุรี บ้านด่าน ตำบลบ้านด่าน อำเภออรุณประเทศ จังหวัดสระแก้ว บ้านท่าหินโงม ตำบลท่าหินโงม อำเภอเมืองชัยภูมิ จังหวัดชัยภูมิ บ้านวังอ้ายโพธิ์ ตำบลบ้านไร่ อำเภอเทพสถิต จังหวัดชัยภูมิ บ้านเทพนา ตำบลบ้านไร่ อำเภอเทพสถิต จังหวัดชัยภูมิ บ้านโคกสะอาด ตำบลนาขามก๊าก อำเภอเทพสถิต จังหวัดชัยภูมิ	ปริมาณฝนสะสม ๑๒ ชั่วโมง ๙๒.๐ มิลลิเมตร ปริมาณฝนสะสม ๑๒ ชั่วโมง ๘๒.๕ มิลลิเมตร ค่าระดับน้ำ ๔.๐๐ เมตร ระดับวิกฤติ ๖.๐๐ เมตร ปริมาณฝนสะสม ๑๒ ชั่วโมง ๙๙.๕ มิลลิเมตร ค่าระดับน้ำ ๒.๙๐ เมตร ระดับวิกฤติ ๔.๐๐ เมตร ปริมาณฝนสะสม ๑๒ ชั่วโมง ๘๓.๐ มิลลิเมตร ปริมาณฝนสะสม ๑๒ ชั่วโมง ๘๓.๐ มิลลิเมตร ปริมาณฝนสะสม ๑๒ ชั่วโมง ๘๕.๐ มิลลิเมตร ปริมาณฝนสะสม ๑๒ ชั่วโมง ๘๔.๐ มิลลิเมตร

\*\*\*สำนักงานทรัพยากรน้ำภาคที่เกี่ยวข้องได้ดำเนินการแจ้งอาสาสมัครและเครือข่าย รวมถึงหน่วยงานที่เกี่ยวข้องในพื้นที่เสี่ยงภัยแล้ว

๑๐. พื้นที่ติดตามและเฝ้าระวังสถานการณ์ภัยพิบัติ ณ วันที่ ๒๔ กันยายน ๒๕๖๔ (กรมทรัพยากรธรณี)

เนื่องจากในพื้นที่เสี่ยงดินถล่มมีฝนตกต่อเนื่อง โดยเฉพาะในบริเวณภาคเหนือจังหวัดเชียงใหม่ เชียงราย ลำปาง พิษณุโลก เพชรบูรณ์ สุโขทัย ตาก อุทัยธานี กำแพงเพชร นครสวรรค์ ภาคกลาง จังหวัดกาญจนบุรี ลพบุรี สระบุรี สุพรรณบุรีภาคตะวันออกเฉียงเหนือ จังหวัดเลย ชัยภูมิ ภาคตะวันออก จังหวัดปราจีนบุรี สระแก้ว ระยอง จันทบุรี ตราด

และภาคใต้ จังหวัดระนองกระบี่ พังงา ตรัง สตูลศูนย์ปฏิบัติการธรณีพิบัติภัย จึงได้ ทำการเฝ้าระวังและติดตามสถานการณ์ ธรณีพิบัติภัยดินถล่มและน้ำป่าไหลหลากเป็นพิเศษ และจะทำการแจ้งอาสาสมัครเครือข่ายในพื้นที่เสี่ยงภัยต่อไป

**๑๑. เหตุการณ์วิกฤตน้ำปัจจุบัน ณ วันที่ ๒๕ กันยายน ๒๕๖๔** [เวลา ๑๕.๐๐ น. (เมื่อวาน) - ๐๘.๐๐ น. (วันนี้)]

ไม่มีสถานการณ์

**๑๒. สถานการณ์ภาวะน้ำท่วม และสถานการณ์ฝนแล้ง/ฝนทิ้งช่วง ณ วันที่ ๒๕ กันยายน ๒๕๖๔** (ปก.)

**สถานการณ์สาธารณภัย**

จากอิทธิพลร่องมรสุมพาดผ่านภาคเหนือและภาคตะวันออกเฉียงเหนือตอนบน ประกอบกับมรสุมตะวันตกเฉียงใต้ที่พัดปกคลุมทะเลอันดามัน ภาคใต้ และอ่าวไทย ทำให้มีฝนตกหนักถึงหนักมากบางพื้นที่ ตั้งแต่วันที่ ๑๖ ก.ย. ๖๔ - ปัจจุบัน ส่งผลให้เกิดน้ำท่วมฉับพลัน น้ำป่าไหลหลาก และดินสไลด์ในพื้นที่ **๒๖ จังหวัด** (เชียงราย เชียงใหม่ ลำพูน ลำปาง ตาก สุโขทัย พิษณุโลก เพชรบูรณ์ พิจิตร กำแพงเพชร เลย ขอนแก่น ชัยภูมิ นครราชสีมา ศรีสะเกษ อุบลราชธานี ปราจีนบุรี สระแก้ว จันทบุรี นครสวรรค์ ชัยนาท สิงห์บุรี พระนครศรีอยุธยา ปทุมธานี ราชบุรี นครศรีธรรมราช) **๘๔ อำเภอ ๒๑๙ ตำบล ๙๐๘ หมู่บ้าน ๕ เขตเทศบาล ประชาชนได้รับผลกระทบ ๑๘,๗๕๓ครัวเรือน ปัจจุบันสถานการณ์ คลี่คลายแล้ว ๑๔ จังหวัด** ยังคงมีสถานการณ์ในพื้นที่ **๑๒ จังหวัด** (เชียงราย เชียงใหม่ ลำพูน ลำปาง ตาก สุโขทัย พิษณุโลก เพชรบูรณ์ พิจิตร กำแพงเพชร เลย)

**๑๓. การคาดหมายลักษณะอากาศ ๗ วันข้างหน้า** (ระหว่างวันที่ ๒๓ - ๒๙ กันยายน ๒๕๖๔)

ในช่วงวันที่ ๒๓ - ๒๖ ก.ย. ๖๔ ร่องมรสุมที่พาดผ่านภาคกลาง ภาคตะวันออก และภาคตะวันออกเฉียงเหนือตอนล่าง จะมีกำลังแรงขึ้น ส่งผลทำให้ประเทศไทยตอนบนมีฝนเพิ่มขึ้นและมีฝนตกหนักถึงหนักมากบางแห่ง สำหรับคลื่นลมบริเวณทะเลอันดามันและอ่าวไทยมีกำลังปานกลาง โดยทะเลอันดามันและอ่าวไทยตอนบนมีคลื่นสูงประมาณ ๒ เมตร ส่วนบริเวณอ่าวไทยตอนล่างทะเลมีคลื่นสูง ๑-๒ เมตร และบริเวณที่มีฝนฟ้าคะนองคลื่นสูงมากกว่า ๒ เมตร

ส่วนในช่วงวันที่ ๒๗ - ๒๙ ก.ย. ๖๔ ร่องมรสุมจะเลื่อนลงไปพาดผ่านภาคกลางตอนล่างและภาคใต้ตอนบน ส่งผลทำให้ประเทศไทยตอนบนยังคงมีฝนตกหนักบางแห่งในภาคกลางตอนล่าง ภาคตะวันออก และภาคใต้ ส่วนคลื่นลมบริเวณทะเลอันดามันและอ่าวไทยตอนบนมีกำลังอ่อนลง โดยบริเวณทะเลอันดามันและอ่าวไทยตอนบนคลื่นสูง ๑-๒ เมตร ส่วนบริเวณอ่าวไทยตอนล่างทะเลมีคลื่นสูงประมาณ ๑ เมตร บริเวณที่มีฝนฟ้าคะนองคลื่นสูงมากกว่า ๒ เมตร

สำหรับมรสุมตะวันตกเฉียงใต้ยังคงพัดปกคลุมทะเลอันดามัน ประเทศไทย และอ่าวไทยตลอดช่วง

อนึ่ง พายุดีเปรสชันบริเวณทะเลจีนใต้ตอนกลาง กำลังเคลื่อนตัวทางทิศตะวันตกเฉียงเหนือ คาดว่าจะทวีกำลังแรงขึ้นเป็นพายุโซนร้อนและเคลื่อนขึ้นฝั่งประเทศเวียดนามตอนกลางในวันพรุ่งนี้ (๒๔ กันยายน ๒๕๖๔) และจะอ่อนกำลังเป็นหย่อมความกดอากาศต่ำกำลังแรง เคลื่อนตามแนวร่องมรสุมเข้าปกคลุมภาคตะวันออกเฉียงเหนือและภาคกลางในช่วงวันที่ ๒๔-๒๕ กันยายน ๒๕๖๔ ตามลำดับ

**๑๔. ความช่วยเหลือภัยแล้งสะสมของกรมทรัพยากรน้ำ**

ความช่วยเหลือในพื้นที่ประสบปัญหาภัยแล้ง ตั้งแต่วันที่ ๑ ตุลาคม ๒๕๖๓ - ๒๓ กันยายน ๒๕๖๔

หน่วยงาน	จังหวัด	ปริมาณการสูบน้ำ (ลบ.ม.)	ปริมาณการแจกจ่ายน้ำสะอาด (ลิตร)	น้ำดื่มบรรจุขวด (ขวด)	ประโยชน์ที่ได้รับ		
					อุปโภค-บริโภค		พื้นที่เกษตร (ไร่)
					ครัวเรือน	ประชากร	
ภาค ๑	ลำปาง	๕๑๔,๓๐๐	๔,๓๖๒,๙๔๐	๖๐๐	๑๗๑,๖๘๐	๔๖๒,๐๔๘	๒,๖๑๑
	เชียงใหม่	-	๒๑๐,๑๓๙	-	๒๑,๒๐๑	๘๗,๖๗๕	-
	แม่ฮ่องสอน	-	๑๘๕,๕๑๖	-	๙,๒๔๘	๖๐,๙๘๖	-
	เชียงราย	๒๙๐,๐๐๐	๙๙๓,๑๘๐	๑,๙๐๐	๕๘,๔๖๗	๑๘๑,๕๓๗	-
	กำแพงเพชร	-	๒๐๑,๕๔๔	-	๔๔,๑๒๕	๑๗๙,๓๑๐	-
	พะเยา	๓๘๕,๕๐๐	-	-	๕๐๐	๑,๓๕๐	-
	ตาก	๒๗๖,๐๐๐	-	-	๒๐๒	๖,๐๐๐	๕,๕๐๐
	ลำพูน	๓,๑๓๔,๙๐๐	-	๒,๐๐๐	๑๐๐	๔๒๐	๔,๗๐๐

ภาค ๒	อุทัยธานี	๗๗,๗๖๐	-	-	-	-	๔,๐๐๐
	นครสวรรค์	๑๑,๕๐๘,๔๘๐	๓๐,๐๐๐	-	๖,๙๓๑	๔๐,๕๖๔	๔๕,๓๐๐
	เพชรบูรณ์	๑๖,๒๐๐	-	-	๑,๒๐๐	๔,๘๐๐	-
	ลพบุรี			-			-
	ปทุมธานี	๔,๒๗๑,๔๐๐	-	-	๔๓,๘๑๒	๑๖๓,๑๗๒	๑๗,๗๖๔
	สระบุรี	๓,๓๒๖,๔๐๐	-	-	๕,๒๒๘	๑๗,๗๒๕	๒๐,๙๐๐
ภาค ๓	สกลนคร	๕,๑๕๓,๔๐๐	-	-	๑,๖๓๐	๑๓,๘๑๑	๒,๓๘๓
	อุตรธานี	๓,๕๖๖,๒๐๐	-	๑,๕๐๐	๔,๑๔๒	๑๕,๑๓๑	๑,๓๙๐
	หนองคาย	๕,๓๙๗,๘๐๐	๑๐๘,๐๐๐	-	๔,๕๖๓	๒๑,๔๗๕	๕,๘๐๐
	เลย	๕๘๘,๔๐๐	-	-	๓๗๐	๑,๔๔๒	-
	หนองบัวลำภู	-	๗๒,๐๐๐	๑,๐๐๐	๗๖	๑,๐๗๙	-
ภาค ๔	ขอนแก่น	-	-	-	-	-	-
	มหาสารคาม	๑,๙๔๓,๖๑๐	-	-	๒,๗๐๗	๑๐,๒๓๐	-
ภาค ๕	บุรีรัมย์	๑๒๐,๓๐๐	-	-	๓,๒๙๖	๑๐,๐๖๙	-
	นครราชสีมา	๕๑๒,๐๐๐	-	-	๓,๒๖๖	๑๐,๕๔๐	๑,๐๐๐
ภาค ๖	สระแก้ว	๙๗๙,๕๐๐	-	-			-
	ปราจีนบุรี			-	๑๔,๓๕๐	๕๐,๐๐๐	๖,๑๕๐
	จันทบุรี	๑,๒๔๙,๖๐๐	-	-	๑,๐๒๒	๓,๔๘๖	๘,๐๐๐
	ระยอง	๔,๕๐๗,๙๐๐	-	-	๒,๒๓๐	๖,๔๑๕	๗๐๐
	ตราด	๔,๓๖๔,๔๐๐	-	-	๔๗๘	๑,๓๗๘	๓,๘๑๔
ภาค ๗	สุพรรณบุรี	๒๔๗,๓๐๐	-	-	๒๕๔	๗๙๕	๑๖,๘๐๐
	ราชบุรี	๒๐๙,๖๐๐	-	-	๒,๓๑๐	๕,๒๘๕	๖,๙๕๙
ภาค ๘	นครศรีธรรมราช	๓๔๖,๘๐๐	-	-			๗๒๔
ภาค ๙	พิจิตร			-	๑,๕๑๔	๔,๘๙๘	๑๘,๕๐๐
	แพร่	๑๕,๐๗๕,๗๘๐	-	-	๑๒๑	๓๙๓	๘๒,๕๐๐
	พิษณุโลก	๗๑๙,๒๘๐	๑๒,๐๐๐	-	๑,๘๐๐	๕,๔๘๘	๖,๖๐๐
	สุโขทัย	๘,๕๒๗,๖๘๐	-	๖,๙๙๗	๗,๗๑๔	๒๑,๙๘๔	๑,๖๒๓
	น่าน	๑,๘๗๑,๒๒๐	-	๓,๓๙๖	๑,๕๐๓	๔,๕๐๕	-
	อุตรดิตถ์	๒,๒๒๖,๗๒๐	-	๑,๕๐๐	๑๙๕	๕๑๕	-
ภาค ๑๐	สุราษฎร์ธานี	๑,๕๐๖,๖๐๐	-	๑,๐๐๘	๓๐๖	๑,๑๒๔	๒,๐๐๐
ภาค ๑๑	อุบลราชธานี	๒๗๗,๙๒๐	-	-	-	-	๑,๑๐๐
	อำนาจเจริญ	-	-	-	๔,๗๖๐	๑๕,๒๕๐	-
	๔๑ จังหวัด	๘๔,๗๑๙,๕๐๐	๗,๗๖๖,๕๖๙	๒๐,๕๐๑	๔๒๖,๙๗๗	๑,๔๒๙,๓๖๓	๒๖๖,๘๑๘

จึงเรียนมาเพื่อโปรดทราบ

นายสมฤทธิ วิไลพรรัตน์  
รองอธิบดีกรมทรัพยากรน้ำ  
ประธานคณะทำงานศูนย์ปฏิบัติการ  
ทรัพยากรธรรมชาติและสิ่งแวดล้อม  
(ด้านทรัพยากรน้ำ)