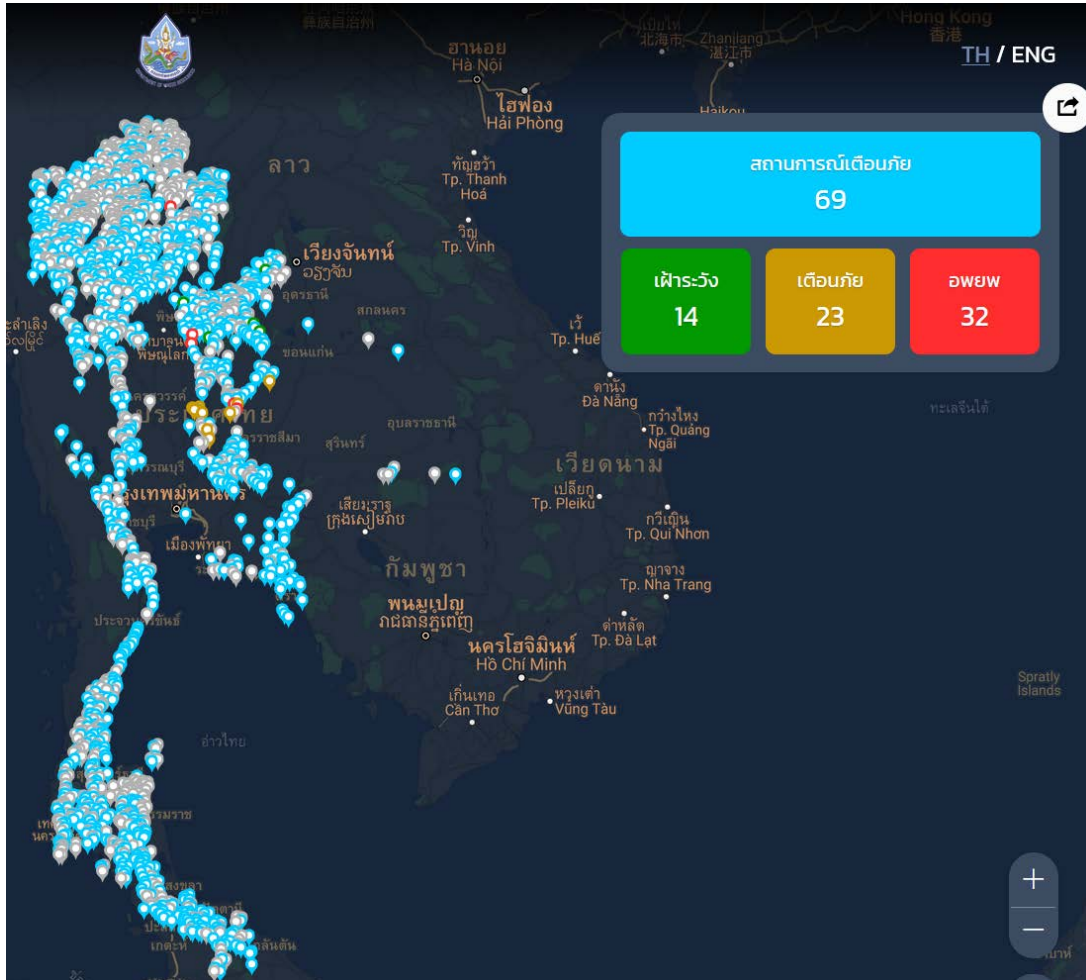


## รายงานสถานการณ์พื้นที่เสี่ยงอุทกภัยน้ำหลากในเขตพื้นที่ลัดเชิงเขา

วันที่ 25 กันยายน 2564 เวลา 15:00 น.

### 1) Early Warning System (25 ก.ย. 2564 เวลา 15.00 น)

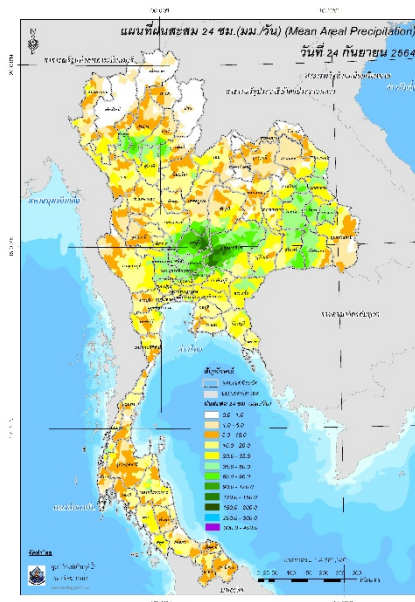
สถานี Early Warning System มีสถานการณ์เตือนภัย 69 หมู่บ้าน เฝ้าระวัง 14 หมู่บ้าน เตือนภัย 23 หมู่บ้าน และอพยพ 32 หมู่บ้าน



ที่มา : สำนักวิจัย พัฒนาและอุทกวิทยา

### 2) ปริมาณฝน

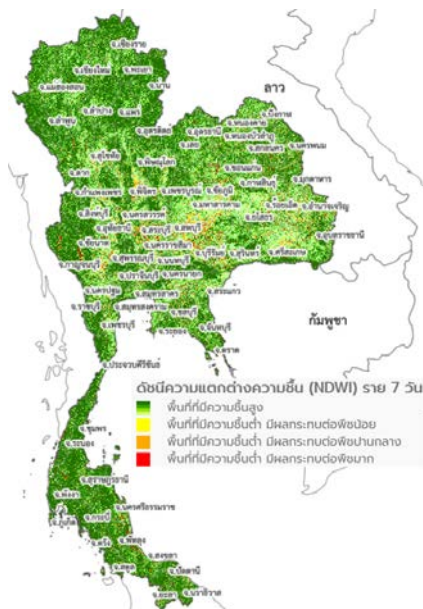
ผลการเปรียบเทียบปริมาณฝนสะสม 24 ชั่วโมง ของวันที่ 24 – 25 กันยายน 2564 (เวลา 15:00 น.) จากระบบของ Mekong River Commission Flash Flood Guidance System (MRCFFGS) แสดงให้เห็นว่ามีปริมาณฝนตกบริเวณภาคเหนือ ภาคตะวันออกเฉียงเหนือ ภาคกลาง ภาคตะวันออก ภาคตะวันตก และภาคใต้ มีปริมาณฝนสะสมประมาณ 20 - 35 มม./วัน ส่วนบริเวณลำพูน ลำปาง แพร่ อุตรดิตถ์ กาฬสินธุ์ ร้อยเอ็ด ยโสธร อำนาจเจริญ ศรีสะเกษ สุรินทร์ นครสวรรค์ เพชรบูรณ์ สระบุรี ปทุมธานี และนครนายก มีปริมาณฝนสะสมประมาณ 60 - 90 มม./วัน และบริเวณจังหวัดนครราชสีมา และลพบุรี มีปริมาณฝนสะสมประมาณ 120 - 150 มม./วัน



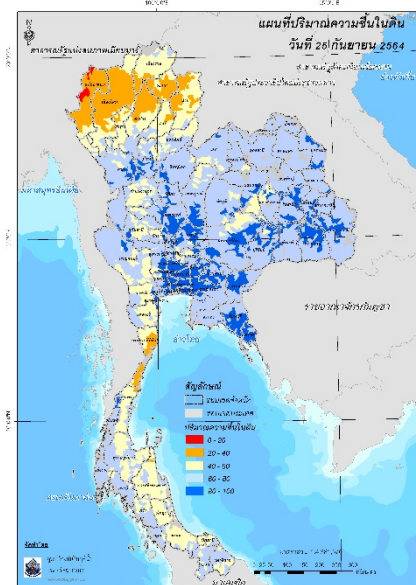
ปริมาณฝนสะสม 24 ชั่วโมง (MRCFFGS)

### 3) ปริมาณความชื้นในดิน

ปริมาณความชื้นในดินจากแผนที่ดาวเทียมของ Gistda (ดัชนีความแตกต่าง (NDWI) ราย 7 วัน) และค่าความชื้นในดินที่ได้จากระบบ MRCFFGS พบว่าบริเวณภาคเหนือ ภาคตะวันออกเฉียงเหนือ ภาคกลาง และภาคตะวันออก มีค่าความชื้นอยู่ในเกณฑ์ประมาณร้อยละ 80 - 100 สภาวะดังกล่าวหมายถึงดินในพื้นที่บริเวณดังกล่าวยังสามารถรองรับปริมาณน้ำฝนได้อีกประมาณ 20% ก่อนที่จะเข้าสู่สภาพอิ่มตัว

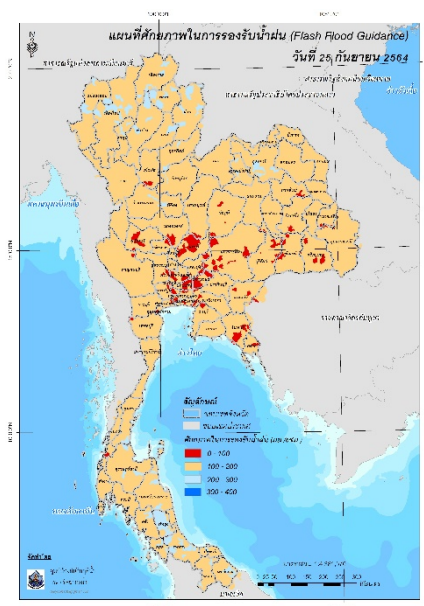


แผนที่ดาวเทียมของ Gistda  
(19 - 25 ก.ย. 64)



ปริมาณความชื้นในดิน (MRCFFGS)

#### 4) ศักยภาพในการรองรับน้ำฝน FFG (Flash Flood Guidance)



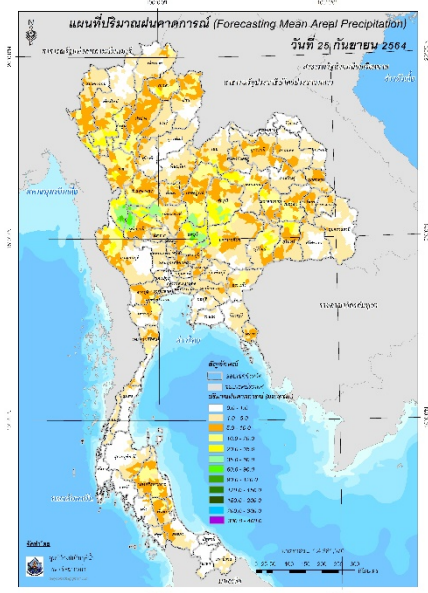
โดยศักยภาพในการรองรับน้ำฝนของพื้นที่จังหวัดสุโขทัย เพชรบูรณ์ ชัยภูมิ กาฬสินธุ์ อำนาจเจริญ ศรีสะเกษ สุรินทร์ บุรีรัมย์ นครราชสีมา กำแพงเพชร อุทัยธานี นครสวรรค์ ชัยนาท ลพบุรี กาญจนบุรี จันทบุรี ตราด ชลบุรี ฉะเชิงเทรา เพชรบุรี และระนอง สามารถรองรับปริมาณฝนได้น้อยกว่า 100 มม./6ชม

FFG หมายถึง ค่าความสามารถในการรองรับปริมาณฝนของพื้นที่นั้นๆ ก่อนที่จะเกิดสภาวะน้ำล้นตลิ่งที่จุดออกของปลายพื้นที่ โดยค่า FFG 06-hr หมายถึง ปริมาณฝนที่จะส่งผลให้เกิดสภาวะน้ำล้นตลิ่งที่ปลายลุ่มน้ำในอีก 6 ชั่วโมงข้างหน้า (มม./6ชม.)

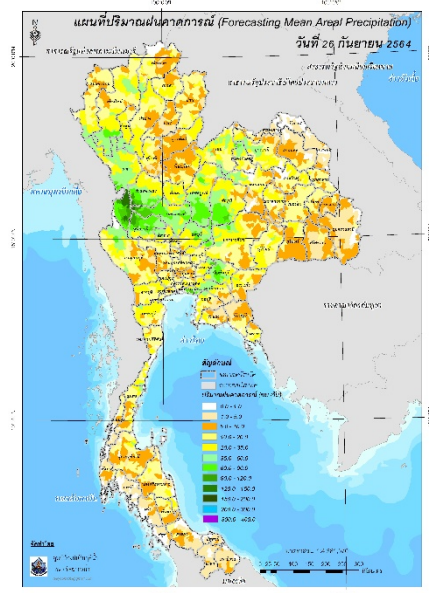
#### 5) ปริมาณฝนคาดการณ์ล่วงหน้า

ปริมาณฝนคาดการณ์ในวันที่ 25 กันยายน 2564 เวลา 21.00 น. บริเวณภาคเหนือ ภาคตะวันออกเฉียงเหนือ ภาคกลาง ภาคตะวันออก ภาคตะวันตก และภาคใต้ จะมีปริมาณฝนสะสม 6 ชั่วโมงข้างหน้า 5 – 10 มม. ส่วนบริเวณจังหวัดพะเยา เชียงใหม่ ลำพูน ลำปาง เลย ขอนแก่น มหาสารคาม สุรินทร์ บุรีรัมย์ นครราชสีมา และกาญจนบุรี จะมีปริมาณฝนสะสม 6 ชั่วโมงข้างหน้า 20 – 35 มม. และบริเวณจังหวัดตาก กำแพงเพชร นครสวรรค์ ลพบุรี เพชรบูรณ์ ชัยภูมิ และลพบุรี จะมีปริมาณฝนสะสม 6 ชั่วโมงข้างหน้า 35 – 60 มม.

ปริมาณฝนคาดการณ์ในวันที่ 26 กันยายน 2564 เวลา 15.00 น. บริเวณภาคใต้ มีปริมาณฝนสะสม 24 ชั่วโมงข้างหน้า 10 – 20 มม. ส่วนบริเวณภาคเหนือ ภาคตะวันออกเฉียงเหนือ ภาคกลาง และภาคตะวันออก มีปริมาณฝนสะสม 24 ชั่วโมงข้างหน้า 35 – 60 มม. ส่วนบริเวณจังหวัดตาก กำแพงเพชร นครสวรรค์ และอุทัยธานี จะมีปริมาณฝนสะสม 24 ชั่วโมงข้างหน้า 120 – 150 มม.



ปริมาณฝนคาดการณ์ในวันที่ 25 กันยายน 2564



ปริมาณฝนคาดการณ์ในวันที่ 26 กันยายน 2564

6) ความเสี่ยงจากน้ำท่วม

- การคาดการณ์พื้นที่เสี่ยงภัยน้ำหลากดินถล่มจากข้อมูล MRCFFGS วันที่ 25 กันยายน 2564 ในอีก 12 ชม. 24 ชม. และ 36 ชม. พบพื้นที่เสี่ยงบริเวณ

- จังหวัดลพบุรี (อ.เมืองลพบุรี พัฒนานิคม โคกสำโรง ชัยบาดาล ท่าวัง บ้านหมี่ สระโบสถ์ หนองม่วง)

- จังหวัดชัยนาท (อ.มโนรมย์)

- จังหวัดสระบุรี (อ.แก่งคอย มวกเหล็ก วังม่วง)

- จังหวัดฉะเชิงเทรา (อ.พนมสารคาม)

- จังหวัดปราจีนบุรี (อ.เมืองปราจีนบุรี กบินทร์บุรี นาดี ประจันตคาม ศรีมหาโพธิ์ ศรีมโหสถ)

- จังหวัดนครนายก (อ.เมืองนครนายก ปากพลี)

- จังหวัดนครราชสีมา (อ.สูงเนิน สีคิ้ว ปากช่อง)

- จังหวัดชัยภูมิ (อ.จัตุรัส ชับใหญ่)

- จังหวัดนครสวรรค์ (อ.เมืองนครสวรรค์ โกรกพระ หนองบัว บรรพตพิสัย แก้วเลี้ยว ตาคลี ท่าตะโก ไผ่ศาลี พยุหะคีรี ลาดยาว ตากฟ้า แม่วังก แม่เปิน ชุมตาบง)

- จังหวัดอุทัยธานี (อ.ทัพทัน สว่างอารมณ์ หนองฉาง บ้านไร่ ลานสัก ห้วยคต)

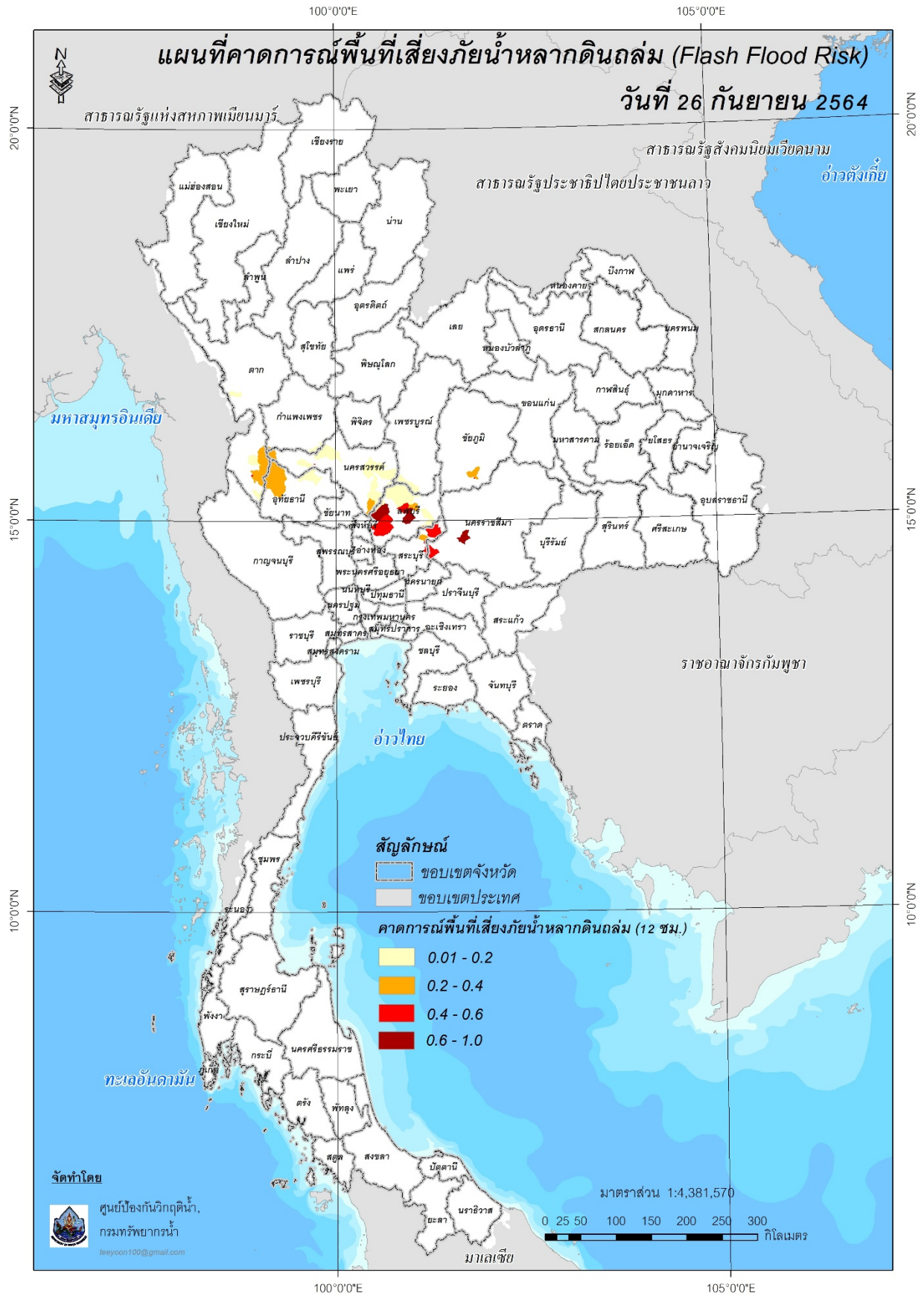
- จังหวัดกำแพงเพชร (อ.คลองลาน ชาญวรลักษบุรี ปางศิลาทอง)

- จังหวัดตาก (อ.แม่สอด พบพระ อุ้มผาง)

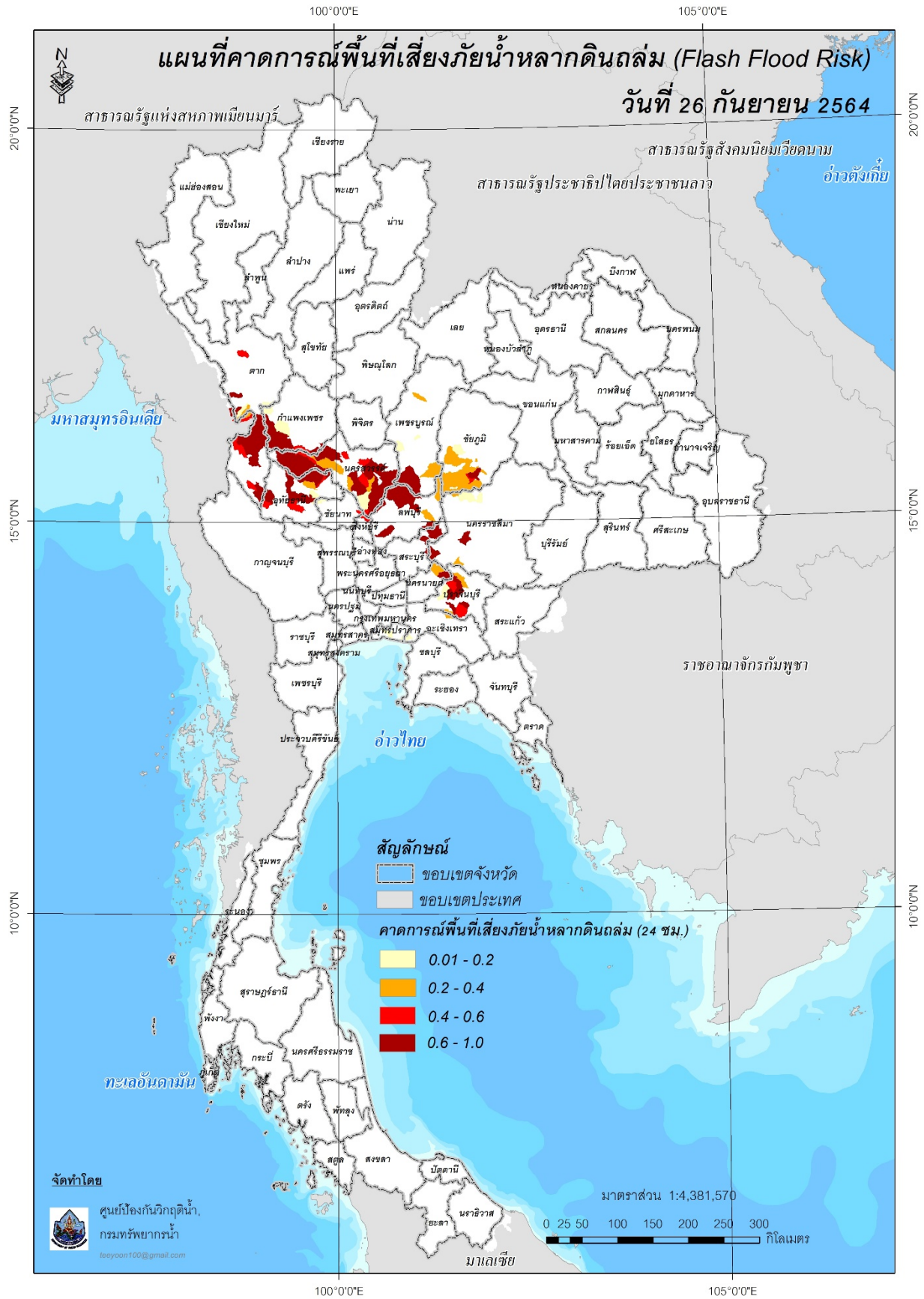
- จังหวัดเพชรบูรณ์ (อ.วิเชียรบุรี ศรีเทพ)



**แผนที่แสดงการคาดการณ์พื้นที่เสี่ยงภัยน้ำหลากดินถล่ม วันที่ 26 กันยายน 2564 (03.00 น.)**

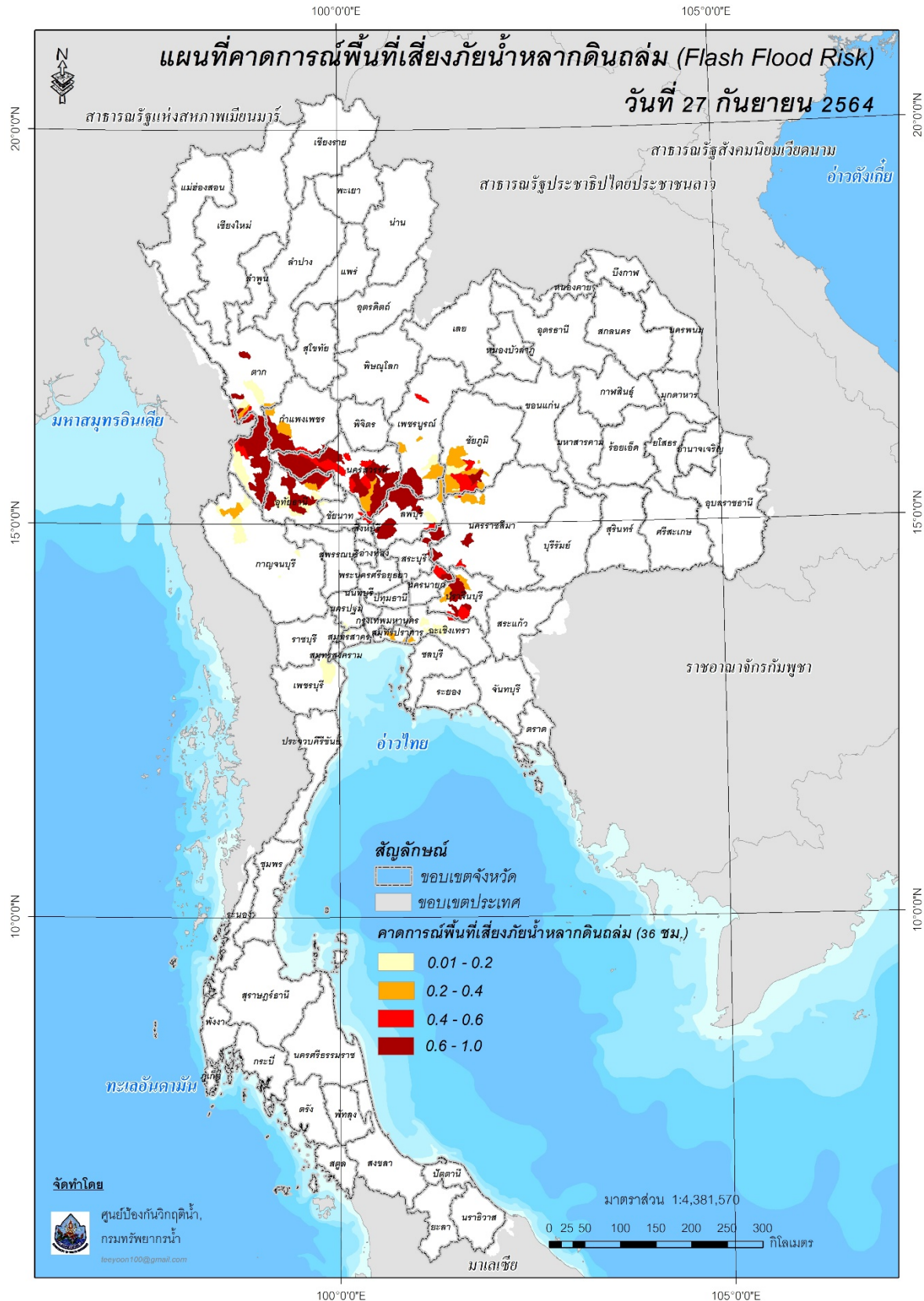


**แผนที่แสดงการคาดการณ์พื้นที่เสี่ยงภัยน้ำหลากดินถล่ม วันที่ 26 กันยายน 2564 (15.00 น.)**





**แผนที่แสดงการคาดการณ์พื้นที่เสี่ยงภัยน้ำหลากดินถล่ม วันที่ 27 กันยายน 2564 (03.00 น.)**



คำแนะนำ: ข้อมูลดังกล่าวเป็นการคาดการณ์พื้นที่เสี่ยงภัยน้ำหลาก โดยอาศัยข้อมูลปริมาณฝนจากดาวเทียม ดังนั้นรายงานฉบับนี้ควรใช้งานควบคู่ไปกับการตรวจวัดปริมาณฝนจริงภาคสนาม และข้อมูลจากเรดาร์ เพื่อประกอบการตัดสินใจ