



รายงานการเฝ้าระวังติดตามสถานการณ์น้ำและความช่วยเหลือ ศูนย์ปฏิบัติการทรัพยากรธรรมชาติและสิ่งแวดล้อม (ด้านทรัพยากรน้ำ)

กระทรวงทรัพยากรธรรมชาติและสิ่งแวดล้อม

ศูนย์ป้องกันวิกฤติน้ำ กรมทรัพยากรน้ำ

โทรศัพท์ ๐ ๒๒๗๑ ๖๐๐๐ ต่อ ๖๔๔๕ โทรสาร ๐ ๒๒๙๘ ๖๖๒๙ www.dwr.go.th IDLine: mekhalawoc Email: mekhala@dwr.mail.go.th

ศูนย์เทคโนโลยีสารสนเทศทรัพยากรน้ำบาดาล กรมทรัพยากรน้ำบาดาล

โทรศัพท์ ๐ ๒๖๖๖ ๗๐๙๐ โทรสาร ๐ ๒๖๖๖ ๗๑๐๐ www.dgr.go.th Email: itcenter@dgr.mail.go.th

สำนักงานนโยบายและแผนทรัพยากรธรรมชาติและสิ่งแวดล้อม

โทรศัพท์ ๐ ๒๒๖๕๖๕๐๐ www.onep.go.th Email: webmaster@onep.go.th

รายงานฉบับที่ ๕๒๖/๒๕๖๔

เวลา ๐๘.๐๐ น.

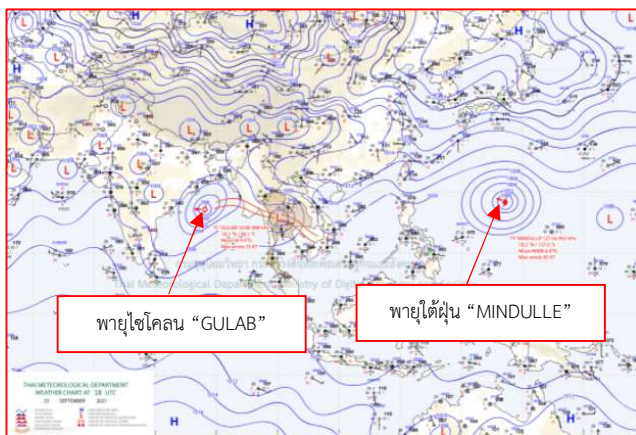
วันที่ ๒๖ กันยายน ๒๕๖๔

เรียนรมว.ทส. เลขาธิการ รมว.ทส. ที่ปรึกษา รมว.ทส. ปกท.ทส. รอง ปกท.ทส. อทท. อทบ. และหน่วยงานที่เกี่ยวข้อง

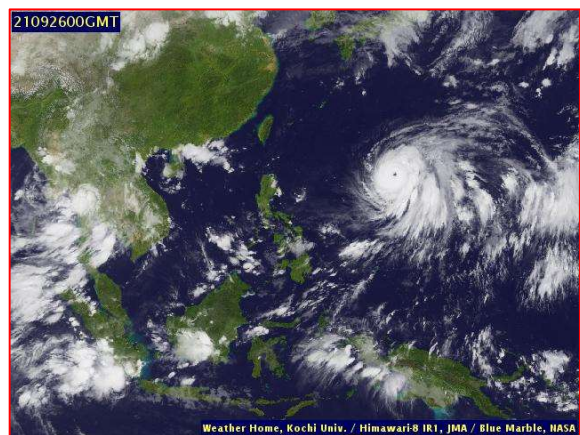
๑. สภาวะอากาศ เวลา ๐๖.๐๐ น. (กรมอุตุนิยมวิทยา)

พยากรณ์อากาศ ๒๔ ชั่วโมงข้างหน้า บริเวณภาคกลาง และภาคตะวันออก มีฝนตกหนักถึงหนักมากบางพื้นที่ โดยมีฝนตกหนักบางแห่งในภาคเหนือ ภาคตะวันออกเฉิยงเหนือ และภาคใต้ รวมทั้งกรุงเทพมหานครและปริมณฑล ขอให้ประชาชนในบริเวณพื้นที่เสี่ยงภัยระวังอันตรายจากฝนตกหนักและฝนที่ตกสะสม ซึ่งอาจทำให้เกิดน้ำท่วมฉับพลันและน้ำป่าไหลหลากในระยะนี้ไว้ด้วย

ทั้งนี้เนื่องจากร่องมรสุมที่พาดผ่านภาคเหนือตอนล่าง ภาคกลาง และภาคตะวันออกเฉิยงเหนือตอนล่าง ประกอบกับมีหย่อมความกดอากาศต่ำปกคลุมภาคกลาง ในขณะที่มรสุมตะวันตกเฉียงใต้พัดปกคลุมทะเลอันดามัน ภาคใต้ และอ่าวไทย ลักษณะเช่นนี้ทำให้ประเทศไทยยังคงมีฝนตกต่อเนื่อง และมีฝนตกหนักถึงหนักมากเกิดขึ้นได้ สำหรับคลื่นลมบริเวณทะเลอันดามันและอ่าวไทยมีกำลังอ่อนลง โดยทะเลอันดามันและอ่าวไทยตอนบนมีคลื่นสูง ๑-๒ เมตร ส่วนบริเวณอ่าวไทยตอนล่างทะเลมีคลื่นสูงประมาณ ๑ เมตร และบริเวณที่มีฝนฟ้าคะนองคลื่นสูงมากกว่า ๒ เมตร ขอให้ชาวเรือเดินเรือด้วยความระมัดระวัง และหลีกเลี่ยงการเดินเรือบริเวณที่มีฝนฟ้าคะนองไว้ด้วย

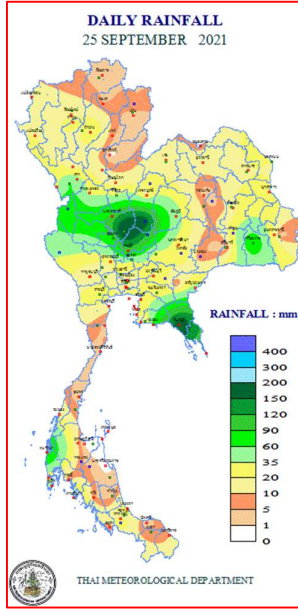


แผนที่อากาศ วันที่ ๒๖ ก.ย. ๒๕๖๔ เวลา ๐๑.๐๐ น.



ภาพถ่ายดาวเทียม วันที่ ๒๖ ก.ย. ๒๕๖๔ เวลา ๐๗.๐๐ น.

๒. ปริมาณฝนสะสม ณ เวลา ๐๗.๐๐น.(เมื่อวาน) - ๐๗.๐๐ น.(วันนี้) (กรมอุตุนิยมวิทยา)



จุดตรวจวัด	ปริมาณฝน (มม.)
จ.นครสวรรค์ (ตากฟ้า สกษ.)	๒๐๒.๐
จ.เพชรบูรณ์ (วิเชียรบุรี)	๑๗๒.๕
จ.ลพบุรี	๑๑๐.๕
จ.พิจิตร (ตะกั่วป่า)	๑๐๕.๕
จ.นครสวรรค์	๑๐๐.๙
จ.อุทัยธานี	๙๔.๘
จ.ตาก (อุ้มผาง)	๘๗.๗

๓. ปริมาณฝนสะสมของพื้นที่ลาดเชิงเขา ๑๒ ชม. ที่ผ่านมา (กรมทรัพยากรน้ำ)

จุดตรวจวัด	ระดับการเตือน	ปริมาณฝน (มม./๑๒ ชม.)
บ้านถ้ำจอมคีรี ต.บ้านถ้ำ อ.ดอกคำใต้ จ.พะเยา	-	๖๘๐.๕
บ้านแม่ธิบ ต.บ้านกิว อ.แม่ทะ จ.ลำปาง	-	๓๙๓.๐
บ้านหัวพุด ต.วังข่อย อ.ไพศาลี จ.นครสวรรค์	-	๒๐๕.๐
บ้านกงซีไร (หมู่ ๖) ต.ซึ้ง อ.ขลุง จ.จันทบุรี	-	๑๙๙.๐
บ้านคลองกะพง ต.เขาบายศรี อ.ท่าใหม่ จ.จันทบุรี	-	๑๘๔.๕
บ้านพุฝรั่ง ต.วังข่อย อ.ไพศาลี จ.นครสวรรค์	-	๑๕๗.๕
บ้านวานเหลียง ต.ซากไทย อ.เขาคิชฌกูฏ จ.จันทบุรี	-	๑๕๑.๐
บ้านสะไทย ต.วังสรรพรส อ.ขลุง จ.จันทบุรี	-	๑๔๖.๕
บ้านซับสนุรินทร์ ต.วังข่อย อ.ไพศาลี จ.นครสวรรค์	-	๑๔๕.๐
บ้านเขาอ่าง ต.มาบไพ อ.ขลุง จ.จันทบุรี	-	๑๔๑.๐

๔. ค่าความชื้นในดิน (กรมทรัพยากรน้ำ/คณะกรรมการแม่น้ำโขง)

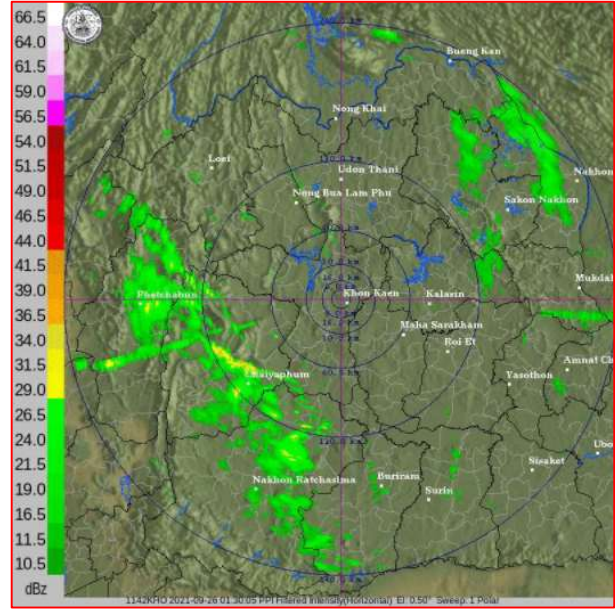
ภูมิภาค	ความชื้นในดิน [-] ๑ ก.ย. ๖๔	ความชื้นในดิน [-] ๒๑ ก.ย. ๖๔	แนวโน้ม
เหนือ	๒๐-๔๐	๒๐-๔๐	ทรงตัว
กลาง	๖๐-๘๐	๖๐-๘๐	ทรงตัว
ตะวันออกเฉียงเหนือ	๖๐-๘๐	๖๐-๘๐	ทรงตัว
ตะวันออก	๖๐-๘๐	๖๐-๘๐	ทรงตัว
ตะวันตก	๒๐-๔๐	๖๐-๘๐	เพิ่มขึ้น
ใต้	๖๐-๘๐	๖๐-๘๐	ทรงตัว

หมายเหตุ : ความชื้นในดิน ๐ หมายถึง ดินที่แห้งสนิท และ ๑๐๐ หมายถึง ดินที่อิ่มน้ำ

๕. เรดาร์ตรวจอากาศ ณ วันที่ ๒๖ กันยายน ๒๕๖๔ (กรมอุตุนิยมวิทยา)



สถานีสุวรรณภูมิ เวลา ๐๘.๓๐ น.



สถานีขอนแก่น เวลา ๐๘.๓๐ น.

จากเรดาร์ตรวจอากาศจะพบว่ามีกลุ่มเมฆทั่วทุกภาคของประเทศไทย

๖. สถานการณ์น้ำในแหล่งเก็บกักน้ำ ณ วันที่ ๒๕ กันยายน ๒๕๖๔ (กรมชลประทาน กรมทรัพยากรน้ำ และสทช.)

๖.๑ ปริมาณน้ำในอ่างฯ ๔๓,๗๓๘ ล้าน ลบ.ม. คิดเป็นร้อยละ ๖๒ (ปริมาณน้ำใช้การได้ ๒๐,๑๙๖ ล้าน ลบ.ม. คิดเป็นร้อยละ ๔๓) ปริมาณน้ำในอ่างฯ เทียบกับปี ๒๕๖๓ (๓๖,๔๘๘ ล้าน ลบ.ม. คิดเป็นร้อยละ ๕๑) มากกว่าปี ๒๕๖๓ จำนวน ๗,๒๕๐ ล้าน ลบ.ม. ปริมาณน้ำไหลลงอ่างฯ จำนวน ๕๕๘.๖๑ ลบ.ม. ปริมาณน้ำ ระบายจำนวน ๗๖.๔๕ ล้าน ลบ.ม. สามารถรับน้ำได้อีก ๒๗,๑๙๘ ล้าน ลบ.ม.

อ่างเก็บน้ำ	ปริมาตรน้ำในอ่าง		ปริมาตรน้ำใช้การได้		ปริมาตรน้ำไหลลงอ่าง		ปริมาตรน้ำระบาย		ปริมาตรน้ำรับได้อีก (ล้าน ม. ^๓) (ความจุที่ رس- ปริมาตรน้ำ ปัจจุบัน)
	ปริมาตร (ล้าน ม. ^๓)	% น้ำเก็บกัก	ปริมาตร (ล้าน ม. ^๓)	% น้ำใช้การ	วันนี้ (ล้าน ม. ^๓)	เมื่อวาน (ล้าน ม. ^๓)	วันนี้ (ล้าน ม. ^๓)	เมื่อวาน (ล้าน ม. ^๓)	
๑.ภูมิพล	๕,๘๕๗	๔๔	๒,๐๕๗	๒๑	๑๑๔.๘๖	๘๕.๙๓	๐.๕๐	๐.๕๐	๗,๖๐๕
๒.สิริกิติ์	๔,๐๓๒	๔๒	๑,๑๘๒	๑๘	๒๑.๖๘	๒๐.๓๕	๐.๐๐	๐.๓๗	๖,๔๗๖
๓.จุฬารัตน์	๑๓๗	๘๓	๑๐๐	๗๙	๖.๗๙	๘.๘๘	๑.๐๖	๐.๗๔	๔๔
๔.อุบลรัตน์	๑,๒๘๖	๕๓	๗๐๕	๓๘	๕๒.๘๔	๔๗.๑๕	๕.๐๐	๐.๗๔	๓,๓๕๔
๕.ลำปาว	๘๕๓	๔๓	๗๕๓	๔๐	๒๐.๕๒	๒๐.๒๙	๑.๕๒	๑.๕๒	๑,๕๙๗
๖.สิรินธร	๑,๕๐๕	๗๗	๖๗๔	๕๙	๕๑.๘๖	๐.๐๐	๕.๐๐	๕.๐๑	๔๖๑
๗.ป่าสักชลสิทธิ์	๕๑๕	๕๔	๕๑๒	๕๓	๓๐.๓๐	๓๑.๔๓	๐.๐๐	๐.๐๐	๔๔๕
๘.ศรีนครินทร์	๑๓,๕๙๒	๗๗	๓,๓๒๗	๔๔	๙๗.๘๒	๗๕.๗๔	๕.๐๖	๕.๐๔	๕,๑๗๘
๙.วชิราลงกรณ์	๖,๘๗๑	๗๘	๓,๘๕๙	๖๖	๓๙.๓๓	๔๕.๘๔	๔.๙๗	๔.๙๑	๔,๑๒๙
๑๐.ขุนด่านปราการชล	๑๙๑	๘๕	๑๘๖	๘๕	๑.๒๘	๑.๕๕	๐.๐๒	๐.๐๒	๓๔
๑๑.รัชชประภา	๓,๘๓๘	๖๘	๒,๔๘๖	๕๘	๑๑.๐๐	๑๓.๓๕	๑๓.๕๑	๘.๗๑	๒,๓๐๖
๑๒.บางบาล	๖๙๓	๔๘	๔๑๗	๓๕	๑.๗๐	๒.๔๔	๓.๐๑	๓.๐๔	๘๙๗

๖.๒ อ่างเก็บน้ำขนาดกลาง ๔๑๒ แห่ง มีปริมาณน้ำ ๓,๘๓๘ ล้าน ลบ.ม. (๗๕%) ปริมาณน้ำใช้การ ๓,๔๕๐ ล้าน ลบ.ม. (๗๓%)

๖.๓ แหล่งน้ำธรรมชาติขนาดใหญ่ ๗ แห่ง มีปริมาณน้ำรวม ๓๖๐.๐๐ ล้าน ลบ.ม. (๖๑%)

๖.๔ แหล่งน้ำในพื้นที่นอกเขตชลประทาน ๑๐๒,๐๙๙ แห่ง มีปริมาณน้ำรวม ๕,๘๓๓ ล้าน ลบ.ม. (๖๘%)

๖.๕ อ่างเก็บน้ำขนาดกลางนอกเขตชลประทาน ๖๕ แห่ง ภายใต้งานดูแลของกรมทรัพยากรน้ำปริมาณน้ำปัจจุบัน ๑๕๘.๕๘ ล้านลบ.ม. (๖๗%)

ภูมิภาค	จำนวน (แห่ง)	ปริมาณรวม (ล้าน ลบ.ม.)	ปริมาณน้ำ (ล้าน ลบ.ม.)							ปัจจุบัน	
			เดือน						๒๒ ก.ย. ๖๔	ร้อยละ	
			มี.ค. ๖๔	เม.ย. ๖๔	พ.ค. ๖๔	มิ.ย. ๖๔	ก.ค. ๖๔	ส.ค. ๖๔			
เหนือ	๑๗,๒๔๙	๑,๑๐๓	๔๒๐.๐๙	๓๔๙.๕๒	๓๕๓.๔๑	๓๖๕.๕๑	๓๕๐.๙๔	๓๙๔.๓๗	๖๓๗.๐๗	๖๖.๐๐	
ตะวันออกเฉียงเหนือ	๕๔,๕๔๗	๓,๕๖๔	๒,๖๒๕.๑๑	๒,๖๕๖.๘๗	๒,๑๗๐.๘๐	๒,๑๓๓.๖๔	๒,๑๕๐.๓๖	๒,๒๓๕.๕๕	๒,๙๗๖.๑๔	๗๐.๐๐	
กลาง	๑๖,๓๖๗	๑,๑๓๗	๙๗๑.๕๒	๗๙๐.๐๙	๗๕๑.๒๒	๗๓๒.๐๔	๖๐๙.๗๔	๗๒๓.๖๘	๑,๐๘๒.๖๙	๗๑.๐๐	
ตะวันออกเฉียงใต้	๗,๘๐๔	๖๓๕	๖๔๙.๓๗	๕๕๒.๘๕	๕๐๐.๓๙	๕๒๒.๕๕	๔๗๙.๖๕	๕๔๐.๔๐	๘๒๐.๒๙	๗๗.๐๐	
ตะวันตก	๒,๕๐๖	๗๑๑	๑๓๕.๗๐	๑๒๑.๐๕	๑๑๙.๘๔	๑๑๓.๙๒	๙๖.๓๔	๙๔.๔๓	๑๒๓.๑๒	๘๒.๐๐	
ใต้	๓,๖๒๖	๑,๓๑๙	๒๘๑.๐๘	๒๕๔.๐๖	๒๔๒.๑๗	๒๒๖.๔๓	๒๐๐.๙๕	๑๙๕.๒๒	๑๙๔.๐๘	๕๓.๐๐	
รวม	๑๐๒,๐๙๙.๐๐	๘,๔๗๐	๕,๐๘๒.๘๘	๔,๓๑๔.๓๕	๔,๑๓๗.๘๓	๔,๐๙๓.๙๙	๓,๘๘๗.๙๙	๔,๑๘๓.๖๕	๕,๘๓๓.๓๙	๖๙.๐๐	

๗. สถานการณ์น้ำในประเทศ ณ วันที่ ๒๓ - ๒๖ กันยายน ๒๕๖๔ (กรมชลประทาน)

สถานี	แม่น้ำ	อำเภอ	จังหวัด	ระดับตลิ่ง (ม.รทก.)	ระดับน้ำ (ม.รทก.)				แนวโน้ม	เปรียบเทียบระดับตลิ่ง
					พฤษหบดี	ศุกร์	เสาร์	อาทิตย์		
					๒๓ ก.ย.	๒๔ ก.ย.	๒๕ ก.ย.	๒๖ ก.ย.		
P.๑	ปิง	เมือง	เชียงใหม่	๓.๗๐	๑.๕๕	๑.๖๑	๑.๖๐	๑.๕๗	ลดลง	-๒.๑๓
W.๑C	วัง	เมือง	ลำปาง	๕.๒๐	๐.๑๒	๐.๑๑	๐.๒๒	๑.๒๑	เพิ่มขึ้น	-๓.๙๙
Y.๑๖	ยม	บางระกำ	พิษณุโลก	๗.๓๐	๗.๒๗	๗.๓๗	๗.๔๙	๗.๖๖	เพิ่มขึ้น	๐.๓๖
N.๗A	น่าน	เมือง	พิจิตร	๙.๘๗	๖.๖๗	๖.๔๘	๖.๘๔	๗.๕๘	เพิ่มขึ้น	-๒.๒๙
C.๒	เจ้าพระยา	เมือง	นครสวรรค์	๒๖.๒๐	๒๒.๕๑	๒๓.๐๑	๒๓.๑๔	***	***	***
C.๑๓	เจ้าพระยา	สรรพยา	ชัยนาท	๑๖.๓๔	๑๓.๔๗	๑๔.๐๗	๑๔.๔๑	***	***	***
M.๖A	มูล	สตึก	บุรีรัมย์	๖.๐๐	๔.๓๗	๔.๕๗	๔.๙๘	๕.๑๗	เพิ่มขึ้น	-๐.๘๓
M.๗	มูล	เมือง	อุบลราชธานี	๗.๐๐	๕.๐๗	๕.๓๑	๕.๙๑	๖.๔๖	เพิ่มขึ้น	-๐.๕๔
M.๑๙๑	ลำตะคอง	เมือง	นครราชสีมา	๓.๕๐	๒.๒๑	๒.๒๑	๒.๓๐	๒.๕๙	เพิ่มขึ้น	-๐.๙๑
M.๖๙	ลำแซง	ตระการพิชญ	อุบลราชธานี	๗.๓๐	๖.๑๒	๖.๒๒	๗.๖๕	***	***	***
X.๖๔	คลองท่าแซะ	ท่าแซะ	ชุมพร	๑๗.๑๓	๘.๔๓	๘.๘๒	๘.๔๒	๙.๐๗	เพิ่มขึ้น	-๘.๐๖
X.๑๔๙	คลองกลาย	นบพิตำ	นครศรีธรรมราช	๓๓.๙๖	๒๗.๕๐	๒๗.๔๕	๒๗.๔๕	๒๗.๔๓	ลดลง	-๖.๕๓
X.๒๗๔	แม่น้ำโก-ลก	แว้ง	นราธิวาส	๒๔.๑๘	๑๘.๕๕	๑๘.๕๕	๑๘.๕๕	๑๘.๕๕	ทรงตัว	-๕.๖๔
X.๓๗A	แม่น้ำตาปี	พระแสง	สุราษฎร์ธานี	๑๑.๗๐	๘.๖๘	๘.๖๓	๘.๓๓	๘.๐๑	ลดลง	-๓.๖๙

*** ยังไม่ได้รับรายงาน

๘. สถานการณ์น้ำในพื้นที่ลุ่มน้ำโขง ณ วันที่ ๒๕ กันยายน ๒๕๖๔ (คณะกรรมการแม่น้ำโขง)

สถานี	ระดับอ้างอิง (ม.รทก.)	ระดับตลิ่ง (ม.)	ระดับน้ำ (ม.)		เทียบกับ ระดับตลิ่ง (ม.)	ระดับน้ำคาดการณ์ (ม.)				
			๒๔ ก.ย.	๒๕ ก.ย.		๒๖ ก.ย.	๒๗ ก.ย.	๒๘ ก.ย.	๒๙ ก.ย.	๓๐ ก.ย.
เขื่อนจิ่งหง (จีน)	-	-	๕๓๕.๒๔	๕๓๕.๑๗	-	-	-	-	-	-
เชียงแสน (เชียงราย)	๓๕๗.๑๑๐	๑๒.๘๐	๒.๗๗	๒.๖๓	-๑๐.๑๗	๒.๕๖	๒.๔๕	๒.๔๘	๒.๕๑	๒.๕๔
หลวงพระบาง (สปป.ลาว)	๒๖๗.๑๕๕	๑๘.๐๐	๙.๖๘	๙.๖๘	-๘.๓๒	๙.๔๘	๙.๔๐	๙.๓๓	๙.๒๑	๙.๒๗
เชียงคาน (เลย)	๑๙๔.๑๑๘	๑๖.๐๐	๘.๐๒	๘.๐๘	-๗.๙๒	๘.๑๐	๗.๙๕	๗.๙๐	๗.๘๓	๗.๗๘
เวียงจันทน์ (สปป.ลาว)	๑๕๘.๐๔๐	๑๒.๕๐	๕.๓๕	๕.๕๖	-๖.๙๔	๕.๖๓	๕.๖๗	๕.๕๕	๕.๕๐	๕.๔๓
เมือง (หนองคาย)	๑๕๓.๖๔๘	๑๒.๒๐	๕.๒๑	๕.๔๕	-๖.๗๕	๕.๕๖	๕.๖๒	๕.๕๐	๕.๔๔	๕.๓๘
ปากซัน (สปป.ลาว)	๑๔๒.๑๒๕	๑๔.๕๐	๕.๙๕	๖.๐๔	-๘.๔๖	๖.๑๕	๖.๒๒	๖.๒๖	๖.๑๘	๖.๑๕
เมือง (นครพนม)	๑๓๐.๙๖๑	๑๒.๐๐	๕.๑๘	๕.๐๒	-๖.๙๘	๕.๐๐	๕.๐๗	๕.๑๒	๕.๑๕	๕.๑๐
ท่าแขก (สปป.ลาว)	๑๒๙.๖๒๙	๑๔.๐๐	๖.๓๕	๖.๒๐	-๗.๘๐	๖.๒๑	๖.๓๐	๖.๓๗	๖.๔๒	๖.๓๗
เมือง (มุกดาหาร)	๑๒๔.๒๑๙	๑๒.๕๐	๕.๒๖	๕.๑๓	-๗.๓๗	๕.๑๖	๕.๑๖	๕.๒๒	๕.๒๗	๕.๓๐
สะพานนะเขต (สปป.ลาว)	๑๒๕.๔๑๐	๑๓.๐๐	๓.๖๗	๓.๕๘	-๙.๔๒	๓.๕๙	๓.๕๙	๓.๖๔	๓.๖๘	๓.๗๐
โขงเจียม (อุบลราชธานี)	๘๙.๐๓๐	๑๔.๕๐	๗.๕๕	๘.๓๙	-๖.๑๑	๙.๐๕	๘.๙๑	๘.๓๙	๘.๒๐	๘.๑๐
ปากเซ (สปป.ลาว)	๘๖.๔๙๐	๑๒.๐๐	๖.๐๘	๗.๔๐	-๔.๖๐	๘.๑๕	๘.๐๐	๗.๕๖	๗.๔๐	๗.๓๒

*** ไม่มีสถานการณ์, สีเขียว (น้ำต่ำกว่าตลิ่ง) / สีแดง (น้ำเกินตลิ่ง)

๙. สถานการณ์เตือนภัย Early Warning ณ วันที่ ๒๖ กันยายน ๒๕๖๔ (กรมทรัพยากรน้ำ)

[เวลา ๑๕.๐๐ น.(เมื่อวาน) - ๐๘.๐๐ น.(วันนี้)]

การแจ้งเตือน	สถานี	การแจ้งเตือน
เตือนสีแดง (อพยพ)	บ้านฟูฝรั่ง ตำบลวังซ้อย อำเภอไพศาลี จังหวัดนครสวรรค์ บ้านห้วยน้ำลาด ตำบลไพศาลี อำเภอไพศาลี จังหวัดนครสวรรค์ บ้านหัวพ ตำบลวังซ้อย อำเภอไพศาลี จังหวัดนครสวรรค์ บ้านซับสนุมบุรี ตำบลวังซ้อย อำเภอไพศาลี จังหวัดนครสวรรค์ บ้านใหม่สามัคคี ตำบลห้วยแย้ อำเภอหนองบัวระเหว จังหวัดชัยภูมิ บ้านท่าเรียมชัย ตำบลทุ่งพระ อำเภอคอนสาร จังหวัดชัยภูมิ บ้านวังวัด ตำบลยางราก อำเภอโคกเจริญ จังหวัดลพบุรี	ปริมาณฝนสะสม ๑๒ ชั่วโมง ๑๒๐.๐ มิลลิเมตร ปริมาณฝนสะสม ๑๒ ชั่วโมง ๑๒๘.๕ มิลลิเมตร ปริมาณฝนสะสม ๑๒ ชั่วโมง ๑๓๓.๐ มิลลิเมตร ปริมาณฝนสะสม ๑๒ ชั่วโมง ๑๔๘.๐ มิลลิเมตร ค่าระดับน้ำ ๑๑.๐๒ เมตร ระดับวิกฤติ ๑๑.๐๐ เมตร ค่าระดับน้ำ ๗.๒๘ เมตร ระดับวิกฤติ ๗.๐๐ เมตร ปริมาณฝนสะสม ๑๒ ชั่วโมง ๑๒๑.๐ มิลลิเมตร
	บ้านวังวัด ตำบลยางราก อำเภอโคกเจริญ จังหวัดลพบุรี บ้านโค้งสง่า ตำบลลำพยนต์ อำเภอตากฟ้า จังหวัดนครสวรรค์ บ้านนาแบน ตำบลศรีฐาน อำเภอภูกระดึง จังหวัดเลย บ้านวังยายมุก ตำบลคลองพญา อำเภอเขาคิชฌกูฏ จังหวัดจันทบุรี บ้านกงซีไร่ (หมู่ ๖) ตำบลซึ้ง อำเภอขลุง จังหวัดจันทบุรี บ้านเจ็ดร้อยไร่ ตำบลแม่แล้ง อำเภอแม่จาง จังหวัดนครสวรรค์ บ้านบ่วงสามัคคี ตำบลปางสวรรค์ อำเภอชุมตาบง จังหวัดนครสวรรค์ บ้านเขาแหลม ตำบลแม่เป็น อำเภอแม่เป็น จังหวัดนครสวรรค์ บ้านคลองกะพง ตำบลเขาบายศรี อำเภอท่าใหม่ จังหวัดจันทบุรี บ้านกะเหรี่ยงน้ำตก ตำบลคลองลานพัฒนา อำเภอคลองลาน จังหวัดกำแพงเพชร บ้านปางสัก ตำบลแม่เป็น อำเภอแม่เป็น จังหวัดนครสวรรค์	ปริมาณฝนสะสม ๑๒ ชั่วโมง ๑๑๐.๐ มิลลิเมตร ปริมาณฝนสะสม ๑๒ ชั่วโมง ๙๗.๕ มิลลิเมตร ค่าระดับน้ำ ๕.๐๕ เมตร ระดับวิกฤติ ๖.๐๐ เมตร ปริมาณฝนสะสม ๑๒ ชั่วโมง ๑๕๑.๕ มิลลิเมตร ปริมาณฝนสะสม ๑๒ ชั่วโมง ๑๔๒.๐ มิลลิเมตร ปริมาณฝนสะสม ๑๒ ชั่วโมง ๑๑๓.๕ มิลลิเมตร ปริมาณฝนสะสม ๑๒ ชั่วโมง ๑๒๕.๐ มิลลิเมตร ปริมาณฝนสะสม ๑๒ ชั่วโมง ๙๖.๐ มิลลิเมตร ปริมาณฝนสะสม ๑๒ ชั่วโมง ๑๓๒.๐ มิลลิเมตร ค่าระดับน้ำ ๓.๐๒ เมตร ระดับวิกฤติ ๔.๕๐ เมตร ปริมาณฝนสะสม ๑๒ ชั่วโมง ๑๓๕.๕ มิลลิเมตร
เตือนสีเขียว (เฝ้าระวัง)	บ้านวังวัด ตำบลยางราก อำเภอโคกเจริญ จังหวัดลพบุรี ชุมชนเขาสายยอด (บ้านน้ำจั้น หมู่ ๒) ตำบลม.เขาสายยอด อำเภอเมืองลพบุรี จังหวัดลพบุรี บ้านหัวบุง ตำบลเนินหอม อำเภอเมืองปราจีนบุรี จังหวัดปราจีนบุรี บ้านใหม่ปางเดิม ตำบลบ้านกาด อำเภอแม่จาง จังหวัดเชียงใหม่ บ้านวานเหลียง ตำบลสากไทย อำเภอเขาคิชฌกูฏ จังหวัดจันทบุรี	ปริมาณฝนสะสม ๑๒ ชั่วโมง ๙๑.๐ มิลลิเมตร ปริมาณฝนสะสม ๑๒ ชั่วโมง ๘๕.๐ มิลลิเมตร ปริมาณฝนสะสม ๑๒ ชั่วโมง ๘๗.๕ มิลลิเมตร ค่าระดับน้ำ ๒.๕๙ เมตร ระดับวิกฤติ ๔.๕๐ เมตร ปริมาณฝนสะสม ๑๒ ชั่วโมง ๑๑๕.๐ มิลลิเมตร

บ้านพญาวัง ตำบลพญาวัง อำเภอบึงสามพัน จังหวัดเพชรบูรณ์	ปริมาณฝนสะสม ๑๒ ชั่วโมง ๘๖.๐ มิลลิเมตร
บ้านวังหิน ตำบลบุพราหมณ์ อำเภอนาคู จังหวัดปราจีนบุรี	ปริมาณฝนสะสม ๑๒ ชั่วโมง ๘๕.๕ มิลลิเมตร
บ้านสะไทย ตำบลวังสรรพรส อำเภอขลุง จังหวัดจันทบุรี	ปริมาณฝนสะสม ๑๒ ชั่วโมง ๑๐๕.๕ มิลลิเมตร
บ้านเขาอ่าง ตำบลมาบไฟ อำเภอขลุง จังหวัดจันทบุรี	ปริมาณฝนสะสม ๑๒ ชั่วโมง ๑๐๐.๕ มิลลิเมตร
บ้านคลองกระทอน ตำบลบางบุตร อำเภอบ้านค่าย จังหวัดระยอง	ปริมาณฝนสะสม ๑๒ ชั่วโมง ๘๘.๐ มิลลิเมตร
บ้านหินกอง ตำบลวังไตนอด อำเภอนายายอาม จังหวัดจันทบุรี	ปริมาณฝนสะสม ๑๒ ชั่วโมง ๑๐๓.๐ มิลลิเมตร
บ้านธรรมสถิตย์ ตำบลสำนักทอง อำเภอเมืองระยอง จังหวัดระยอง	ปริมาณฝนสะสม ๑๒ ชั่วโมง ๙๐.๕ มิลลิเมตร
บ้านอุ่มเปี่ยม ตำบลคีรีราษฎร์ อำเภอพบพระ จังหวัดตาก	ปริมาณฝนสะสม ๑๒ ชั่วโมง ๘๕.๕ มิลลิเมตร
บ้านหินลาด ตำบลคุระ อำเภอคุระบุรี จังหวัดพังงา	ปริมาณฝนสะสม ๑๒ ชั่วโมง ๑๐๒.๕ มิลลิเมตร
บ้านดอกแดง ตำบลบางไทร อำเภอตะกั่วป่า จังหวัดพังงา	ปริมาณฝนสะสม ๑๒ ชั่วโมง ๑๐๐.๐ มิลลิเมตร
บ้านกะไหล ตำบลกะไหล อำเภอตะกั่วทุ่ง จังหวัดพังงา	ปริมาณฝนสะสม ๑๒ ชั่วโมง ๑๐๔.๕ มิลลิเมตร
บ้านไทรทอง ตำบลบางวัน อำเภอคุระบุรี จังหวัดพังงา	ปริมาณฝนสะสม ๑๒ ชั่วโมง ๑๐๓.๕ มิลลิเมตร

***สำนักงานทรัพยากรน้ำภาคที่เกี่ยวข้องได้ดำเนินการแจ้งอาสาสมัครและเครือข่าย รวมถึงหน่วยงานที่เกี่ยวข้องในพื้นที่เสี่ยงภัยแล้ว

๑๐. พื้นที่ติดตามและเฝ้าระวังสถานการณ์ธรณีพิบัติภัย ณ วันที่ ๒๕ กันยายน ๒๕๖๔ (กรมทรัพยากรธรณี)

เนื่องจากในพื้นที่เสี่ยงดินถล่มมีฝนตกต่อเนื่อง โดยเฉพาะในบริเวณภาคเหนือจังหวัดแม่ฮ่องสอน เชียงใหม่ เชียงราย ลำพูน ลำปาง แพร่ น่าน อุตรดิตถ์ ตาก สุโขทัย กำแพงเพชร พิจิตร พิษณุโลก เพชรบูรณ์ นครสวรรค์ อุทัยธานี ภาคกลางจังหวัดกาญจนบุรี สระบุรี นครนายก ภาคตะวันออกเฉิงเหนือจังหวัดเลย ขอนแก่น ชัยภูมิ นครราชสีมา ศรีสะเกษ อุบลราชธานี ภาคตะวันออกจังหวัดปราจีนบุรี สระแก้ว จันทบุรี ตราด และภาคใต้จังหวัดระนองศูนย์ปฏิบัติการธรณีพิบัติภัย จึงได้ทำการเฝ้าระวังและติดตามสถานการณ์ธรณีพิบัติภัยดินถล่มและน้ำป่าไหลหลาก เป็นพิเศษ และจะทำการแจ้งอาสาสมัครเครือข่ายในพื้นที่เสี่ยงภัยต่อไป

๑๑. เหตุการณ์วิกฤตน้ำป่าจวบจน ณ วันที่ ๒๖ กันยายน ๒๕๖๔ [เวลา ๑๕.๐๐ น.(เมื่อวาน) - ๐๘.๐๐ น. (วันนี้)]

สุโขทัย - สถานการณ์น้ำท่วมบริเวณ ต.บ้านกล้วย อ.เมือง จ.สุโขทัย ทำให้ที่บริเวณด้านหน้าโรงพยาบาลสุโขทัย มีระดับน้ำท่วมสูง การเดินทางเข้าออกโรงพยาบาลเป็นไปด้วยความยากลำบาก ทหาร บขร.๓ ค่ายเอกาทศรถ จ.พิษณุโลก ร่วมเจ้าหน้าที่ กอ.รมน.สุโขทัย นำรถทหารเข้าช่วยเหลือรับส่งประชาชนที่มีความจำเป็นต้องมาใช้บริการในการรักษาพยาบาลในโรงพยาบาลสุโขทัยในช่วงนี้

นครราชสีมา - วันที่ ๒๖ ก.ย. ๖๔ อิทธิพลพายุ “เตี้ยนหมู่” ชาวบ้านวังโป่ง ต.บ้านเก่า อ.ด่านขุนทด จ.นครราชสีมา พากันแตกตื่นสถานการณ์มีมวลน้ำป่าจำนวนมากไหลทะลักท่วมลำห้วยน้ำขาว ท่วมถนนทางเชื่อมสายบ้านวังโป่ง อ.ด่านขุนทด-บ้านหนองแวง อ.เทพารักษ์ ระยะทาง ๔ กิโลเมตร ตัดขาดทางสัญจรเข้าออกชาวบ้าน ๒๒ หมู่บ้านที่อยู่ชั้นใน

พบว่า มวลน้ำป่ามาจากแนวเทือกเขาพังเหย ห้วยบง เขื่อนท่พรั่ง รอยต่อ จ.ชัยภูมิ ไหลทะลักรุนแรงคล้ายเป็นคลื่นขนาดใหญ่ มองเห็นผืนน้ำระยะไกลกว้างสุดตา ชาวบ้านไม่เคยพบเห็นมวลน้ำมากมายขนาดนี้มาก่อนในรอบ ๕๐ ปี ก่อนไหลไปลงอ่างเก็บน้ำลำเชียงไกร (ตอนบน) ที่บ้านสระพัง ต.บ้านเก่า อ.ด่านขุนทด ซึ่งขณะนี้มือน้ำล้นความจุอ่าง ๑๑๗% จำเป็นต้องระบายน้ำลงด้านล่างทั้งหมด

๑๒. สถานการณ์ภาวะน้ำท่วม และสถานการณ์ฝนแล้ง/ฝนทิ้งช่วง ณ วันที่ ๒๖ กันยายน ๒๕๖๔ (ปก.)

สถานการณ์สาธารณสุข

จากอิทธิพลพายุโซนร้อน “เตี้ยนหมู่” ซึ่งเคลื่อนตามแนวร่องมรสุมเข้าปกคลุมภาคตะวันออกเฉียงเหนือ และภาคกลาง ทำให้บริเวณประเทศไทยตอนบนมีฝนเพิ่มมากขึ้นและมีฝนตกหนักถึงหนักมากบางแห่ง ตั้งแต่วันที่ ๒๓ ก.ย. ๖๔ - ปัจจุบัน ส่งผลให้เกิดน้ำท่วมฉับพลัน น้ำป่าไหลหลาก ในพื้นที่ ๑๔ จังหวัด (เชียงใหม่ ลำพูน ลำปาง ตาก สุโขทัย พิจิตร ขอนแก่น ชัยภูมิ นครราชสีมา อุบลราชธานี นครสวรรค์ ชัยนาท สิงห์บุรี พระนครศรีอยุธยา) ๕๕ อำเภอ ๑๗๘ ตำบล ๘๓๙ หมู่บ้าน ๑ เขตเทศบาล ประชาชนได้รับผลกระทบ ๑๓,๙๓๐ ครัวเรือน ปัจจุบันสถานการณ์ คลี่คลายแล้ว ๔ จังหวัด (เชียงใหม่ ลำพูน ลำปาง ตาก) ยังคงมีสถานการณ์ในพื้นที่ ๑๐ จังหวัด (สุโขทัย พิจิตร ชัยภูมิ นครราชสีมา ขอนแก่น อุบลราชธานี นครสวรรค์ ชัยนาท สิงห์บุรี พระนครศรีอยุธยา)

๑๓. การคาดหมายลักษณะอากาศ ๗ วันข้างหน้า (ระหว่างวันที่ ๒๕ กันยายน - ๑ ตุลาคม ๒๕๖๔)

ในช่วงวันที่ ๒๕ - ๒๖ ก.ย. ๖๔ หย่อมความกดอากาศต่ำกำลังแรงที่อ่อนกำลังลงจากพายุดีเปรสชัน “เตี้ยนหมู่” บริเวณภาคตะวันออกเฉียงเหนือ ได้เคลื่อนตัวเข้าสู่แนวร่องมรสุมที่พาดผ่านภาคเหนือตอนล่าง ภาคกลาง และภาคตะวันออก ลักษณะเช่นนี้ทำให้ประเทศไทยยังคงมีฝนตกต่อเนื่อง และมีฝนตกหนักถึงหนักมากเกิดขึ้นได้บางพื้นที่ สำหรับคลื่นลมบริเวณทะเลอันดามันและอ่าวไทยมีกำลังปานกลาง โดยทะเลอันดามันและอ่าวไทยตอนบนมีคลื่นสูงประมาณ ๒ เมตร ส่วนบริเวณอ่าวไทยตอนล่างทะเลมีคลื่นสูง ๑-๒ เมตร และบริเวณที่มีฝนฟ้าคะนองคลื่นสูงมากกว่า ๒ เมตร

ส่วนในช่วงวันที่ ๒๗ ก.ย. - ๑ ต.ค. ๖๔ ร่องมรสุมจะเลื่อนลงไปพาดผ่านภาคกลางตอนล่างและภาคใต้ตอนบน ส่งผลทำให้มีฝนตกหนักบางแห่งในภาคกลางตอนล่าง ภาคตะวันออก และภาคใต้ ส่วนคลื่นลมบริเวณทะเลอันดามันและอ่าวไทยตอนบนมีกำลังอ่อนลง โดยบริเวณทะเลอันดามันและอ่าวไทยตอนบนคลื่นสูง ๑-๒ เมตร ส่วนบริเวณอ่าวไทยตอนล่างทะเลมีคลื่นสูงประมาณ ๑ เมตร บริเวณที่มีฝนฟ้าคะนองคลื่นสูงมากกว่า ๒ เมตร สำหรับมรสุมตะวันตกเฉียงใต้ยังคงพัดปกคลุมทะเลอันดามัน ประเทศไทย และอ่าวไทย ตลอดช่วง

๑๔. ความช่วยเหลือภัยแล้งสะสมของกรมทรัพยากรน้ำ

ความช่วยเหลือในพื้นที่ประสบปัญหาภัยแล้ง ตั้งแต่วันที่ ๑ ตุลาคม ๒๕๖๓ - ๒๓ กันยายน ๒๕๖๔

หน่วยงาน	จังหวัด	ปริมาณการ สูบน้ำ (ลบ.ม.)	ปริมาณการแจกจ่าย น้ำสะอาด (ลิตร)	น้ำดื่ม บรรจุ ขวด (ขวด)	ประโยชน์ที่ได้รับ		
					อุปโภค-บริโภค		พื้นที่เกษตร (ไร่)
					ครัวเรือน	ประชากร	
ภาค ๑	ลำปาง	๕๑๔,๓๐๐	๔,๓๖๒,๙๔๐	๖๐๐	๑๗๑,๖๘๐	๔๖๒,๐๔๘	๒,๖๑๑
	เชียงใหม่	-	๒๑๐,๑๓๙	-	๒๑,๒๐๑	๘๗,๖๗๕	-
	แม่ฮ่องสอน	-	๑๘๕,๕๑๖	-	๙,๒๔๘	๖๐,๙๘๖	-
	เชียงราย	๒๙๐,๐๐๐	๙๙๓,๑๘๐	๑,๙๐๐	๕๘,๔๖๗	๑๘๑,๕๓๗	-
	กำแพงเพชร	-	๒๐๒,๕๔๔	-	๔๔,๑๒๕	๑๗๙,๓๑๐	-
	พะเยา	๓๘๕,๕๐๐	-	-	๕๐๐	๑,๓๕๐	-
	ตาก	๒๗๖,๐๐๐	-	-	๒๐๒	๖,๐๐๐	๕,๕๐๐
	ลำพูน	๓,๑๓๔,๙๐๐	-	๒,๐๐๐	๑๐๐	๔๒๐	๔,๗๐๐
ภาค ๒	อุทัยธานี	๗๗,๗๖๐	-	-	-	-	๔,๐๐๐
	นครสวรรค์	๑๑,๕๐๘,๔๘๐	๓๐,๐๐๐	-	๖,๙๓๑	๔๐,๕๖๔	๔๕,๓๐๐
	เพชรบูรณ์	๑๖,๒๐๐	-	-	๑,๒๐๐	๔,๘๐๐	-
	ลพบุรี	-	-	-	-	-	-
	ปทุมธานี	๔,๒๗๑,๔๐๐	-	-	๔๓,๘๑๒	๑๖๓,๑๗๒	๑๗,๗๖๔
	สระบุรี	๓,๓๒๖,๔๐๐	-	-	๕,๒๒๘	๑๗,๗๒๕	๒๐,๙๐๐
ภาค ๓	สกลนคร	๕,๑๕๓,๔๐๐	-	-	๑,๖๓๐	๑๓,๘๑๑	๒,๓๘๓
	อุดรธานี	๓,๕๖๖,๒๐๐	-	๑,๕๐๐	๔,๑๔๒	๑๕,๑๓๑	๑,๓๙๐
	หนองคาย	๕,๓๙๗,๘๐๐	๑๐๘,๐๐๐	-	๔,๕๖๓	๒๑,๔๗๕	๕,๘๐๐
	เลย	๕๘๘,๔๐๐	-	-	๓๗๐	๑,๔๔๒	-
	หนองบัวลำภู	-	๗๒,๐๐๐	๑,๐๐๐	๗๖	๑,๐๗๙	-
ภาค ๔	ขอนแก่น	-	-	-	-	-	-
	มหาสารคาม	๑,๙๔๓,๖๑๐	-	-	๒,๗๐๗	๑๐,๒๓๐	-
ภาค ๕	บุรีรัมย์	๑๒๐,๓๐๐	-	-	๓,๒๙๖	๑๐,๐๖๙	-
	นครราชสีมา	๕๑๒,๐๐๐	-	-	๓,๒๖๖	๑๐,๕๔๐	๑,๐๐๐
ภาค ๖	สระแก้ว	๙๗๙,๕๐๐	-	-	-	-	-
	ปราจีนบุรี	-	-	-	๑๔,๓๕๐	๕๐,๐๐๐	๖,๑๕๐
	จันทบุรี	๑,๒๔๙,๖๐๐	-	-	๑,๐๒๒	๓,๔๘๖	๘,๐๐๐
	ระยอง	๔,๕๐๗,๙๐๐	-	-	๒,๒๓๐	๖,๔๑๕	๗๐๐
	ตราด	๔,๓๖๔,๔๐๐	-	-	๔๗๘	๑,๓๗๘	๓,๘๑๔

ภาค ๗	สุพรรณบุรี	๒๔๗,๓๐๐	-	-	๒๕๔	๗๙๕	๑๖,๘๐๐
	ราชบุรี	๒๐๙,๖๐๐	-	-	๒,๓๑๐	๕,๒๘๕	๖,๙๕๙
ภาค ๘	นครศรีธรรมราช	๓๔๖,๘๐๐	-	-			๗๒๔
ภาค ๙	พิจิตร			-	๑,๕๑๔	๔,๘๙๘	๑๘,๕๐๐
	แพร่	๑๕,๐๗๕,๗๘๐	-	-	๑๒๑	๓๙๓	๘๒,๕๐๐
	พิษณุโลก	๗๑๙,๒๘๐	๑๒,๐๐๐	-	๑,๘๐๐	๕,๔๘๘	๖,๖๐๐
	สุโขทัย	๘,๕๒๗,๖๘๐	-	๖,๙๙๗	๗,๗๑๔	๒๑,๙๘๔	๑,๖๒๓
	น่าน	๑,๘๗๑,๒๒๐	-	๓,๓๙๖	๑,๕๐๓	๔,๕๐๕	-
	อุตรดิตถ์	๒,๒๒๖,๗๒๐	-	๑,๕๐๐	๑๙๕	๕๑๕	-
ภาค ๑๐	สุราษฎร์ธานี	๑,๕๐๖,๖๐๐	-	๑,๐๐๘	๓๐๖	๑,๑๒๔	๒,๐๐๐
ภาค ๑๑	อุบลราชธานี	๒๗๗,๙๒๐	-	-	-	-	๑,๑๐๐
	อำนาจเจริญ	-	-	-	๔,๗๖๐	๑๕,๒๕๐	-
	๔๑ จังหวัด	๘๔,๗๑๙,๕๐๐	๗,๗๖๖,๕๖๙	๒๐,๕๐๑	๔๒๖,๙๗๗	๑,๔๒๙,๓๖๓	๒๖๖,๘๑๘

จึงเรียนมาเพื่อโปรดทราบ

นายสมฤทธิ์ วิไลพรรณานา
รองอธิบดีกรมทรัพยากรน้ำ
ประธานคณะทำงานศูนย์ปฏิบัติการ
ทรัพยากรธรรมชาติและสิ่งแวดล้อม
(ด้านทรัพยากรน้ำ)