



## รายงานการเฝ้าระวังติดตามสถานการณ์น้ำและความช่วยเหลือ ศูนย์ปฏิบัติการทรัพยากรธรรมชาติและสิ่งแวดล้อม (ด้านทรัพยากรน้ำ)

### กระทรวงทรัพยากรธรรมชาติและสิ่งแวดล้อม

**ศูนย์ป้องกันวิกฤติน้ำ กรมทรัพยากรน้ำ**

โทรศัพท์ ๐ ๒๒๗๑ ๖๐๐๐ ต่อ ๖๔๔๕ โทรสาร ๐ ๒๒๗๘ ๖๖๒๙ [www.dwr.go.th](http://www.dwr.go.th) IDLine: mekhalawoc Email: mekhala@dwr.mail.go.th

**ศูนย์เทคโนโลยีสารสนเทศทรัพยากรน้ำบาดาล กรมทรัพยากรน้ำบาดาล**

โทรศัพท์ ๐ ๒๖๖๖ ๗๐๙๐ โทรสาร ๐ ๒๖๖๖ ๗๑๐๐ [www.dgr.go.th](http://www.dgr.go.th) Email: itcenter@dgr.mail.go.th

**สำนักงานนโยบายและแผนทรัพยากรธรรมชาติและสิ่งแวดล้อม**

โทรศัพท์ ๐ ๒๒๖๕๖๕๐๐ [www.onep.go.th](http://www.onep.go.th) Email: webmaster@onep.go.th

รายงานฉบับที่ ๕๒๘/๒๕๖๔

เวลา ๐๘.๐๐ น.

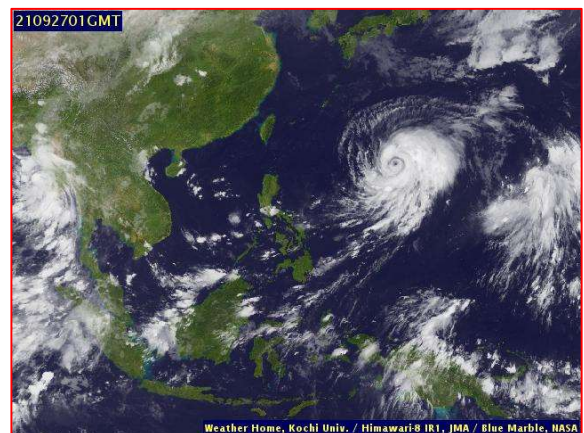
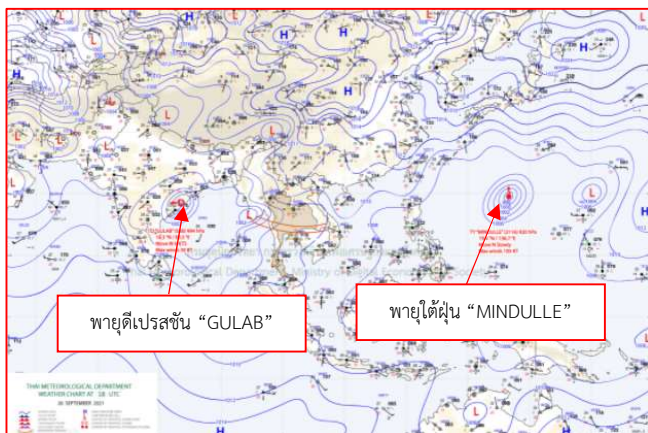
วันที่ ๒๗ กันยายน ๒๕๖๔

เรียนรมว.ทส. เลขาธิการ รมว.ทส. ที่ปรึกษา รมว.ทส. ปกท.ทส. รอง ปกท.ทส. อทน. อทบ. และหน่วยงานที่เกี่ยวข้อง

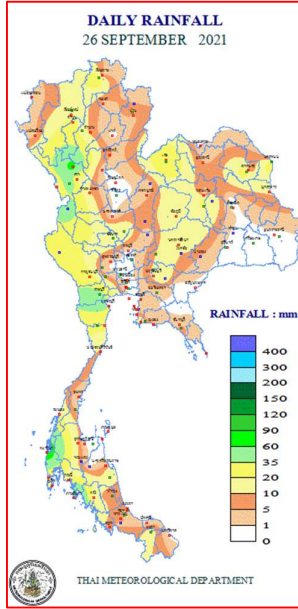
#### ๑. สภาวะอากาศ เวลา ๐๖.๐๐ น. (กรมอุตุนิยมวิทยา)

พยากรณ์อากาศ ๒๔ ชั่วโมงข้างหน้า บริเวณภาคเหนือ ภาคตะวันออกเฉียงเหนือตอนล่าง ภาคกลาง ภาคตะวันออก และภาคใต้มีฝนตกหนักบางพื้นที่ ขอให้ประชาชนในบริเวณพื้นที่เสี่ยงภัยระวังอันตรายจากฝนตกหนักและฝนที่ตกสะสม ซึ่งอาจทำให้เกิดน้ำท่วมฉับพลันและน้ำป่าไหลหลากในระยะนี้ไว้ด้วย

ทั้งนี้เนื่องจากร่องมรสุมพาดผ่านภาคกลาง และภาคตะวันออก ประกอบกับมรสุมตะวันตกเฉียงใต้พัดปกคลุมทะเลอันดามัน ภาคใต้ และอ่าวไทย ลักษณะเช่นนี้ทำให้ประเทศไทยยังคงมีฝนฟ้าคะนอง โดยมีฝนตกหนักบางแห่ง สำหรับคลื่นลมบริเวณทะเลอันดามันและอ่าวไทยมีกำลังอ่อนลง โดยทะเลอันดามันมีคลื่นสูง ๑-๒ เมตร ส่วนบริเวณอ่าวไทยทะเลมีคลื่นสูงประมาณ ๑ เมตร และบริเวณที่มีฝนฟ้าคะนองคลื่นสูงมากกว่า ๒ เมตร ขอให้ชาวเรือเดินเรือด้วยความระมัดระวังและหลีกเลี่ยงการเดินเรือบริเวณที่มีฝนฟ้าคะนองไว้ด้วย



## ๒. ปริมาณฝนสะสม ณ เวลา ๐๗.๐๐ น.(เมื่อวาน) - ๐๗.๐๐ น.(วันนี้) (กรมอุตุนิยมวิทยา)



จุดตรวจวัด	ปริมาณฝน (มม.)
จ.กระบี่ (เกาะลันตา)	๑๐๐.๔
จ.พังงา (ตะกั่วป่า)	๘๕.๐
จ.ตาก (เขื่อนภูมิพล)	๗๐.๘
จ.ราชบุรี	๔๒.๒
จ.เลย (สภ.ข.)	๓๖.๖
จ.เพชรบุรี	๓๕.๘
จ.เลย	๓๕.๗

## ๓. ปริมาณฝนสะสมของพื้นที่ลาดเชิงเขา ๑๒ ชม. ที่ผ่านมา (กรมทรัพยากรน้ำ)

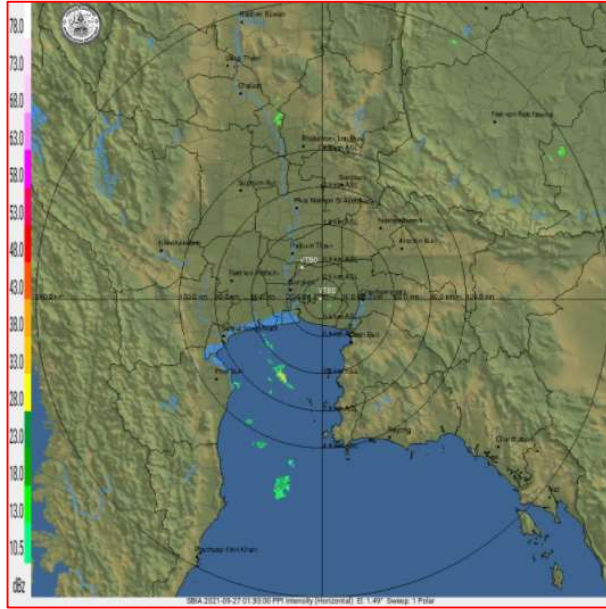
จุดตรวจวัด	ระดับการเตือน	ปริมาณฝน (มม./๑๒ ชม.)
บ้านกล้วยทอ ต.แม่จัน อ.อุ้มผาง จ.ตาก	-	๖๘.๕
บ้านสันชีเหล็ก ต.แม่พริก อ.แม่พริก จ.ลำปาง	-	๕๙.๐
บ้านดอกแดง ต.บางไทร อ.ตะกั่วป่า จ.พังงา	-	๕๙.๐
บ้านรังเตี้ย ต.นิยมชัย อ.สระโบสถ์ จ.ลพบุรี	-	๕๗.๕
บ้านมูเซอ ต.ม่อนจอง อ.อมก๋อย จ.เชียงใหม่	-	๕๖.๕
บ้านบ้านใหม่สามัคคี ต.ยกกระบัตร อ.สามเงา จ.ตาก	-	๔๙.๐
บ้านดงลาน ต.วังจันทร์ อ.สามเงา จ.ตาก	-	๔๙.๐
บ้านพุฝรั่ง ต.วังข่อย อ.ไพศาลี จ.นครสวรรค์	-	๔๘.๕
บ้านนาริน ต.ผาปัง อ.แม่พริก จ.ลำปาง	-	๔๕.๕
บ้านน้ำดิบ ต.แม่วะ อ.เถิน จ.ลำปาง	-	๔๔.๐

## ๔. ค่าความชื้นในดิน (กรมทรัพยากรน้ำ/คณะกรรมการแม่น้ำโขง)

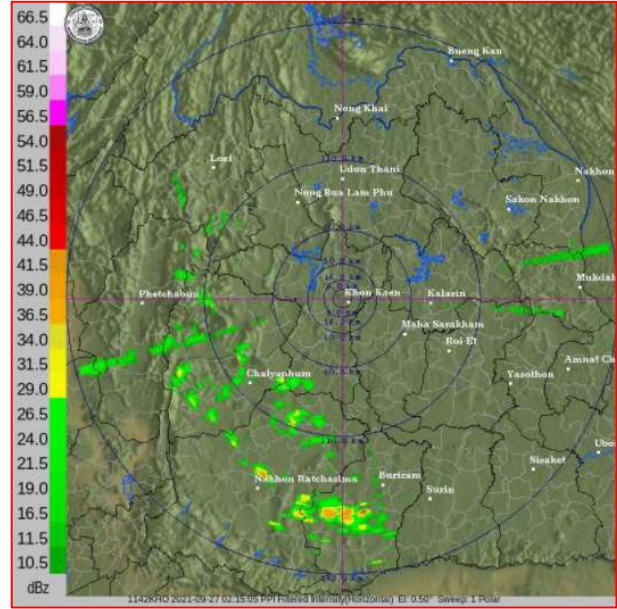
ภูมิภาค	ความชื้นในดิน [-] ๑ ก.ย. ๖๔	ความชื้นในดิน [-] ๒๑ ก.ย. ๖๔	แนวโน้ม
เหนือ	๒๐-๔๐	๒๐-๔๐	ทรงตัว
กลาง	๖๐-๘๐	๖๐-๘๐	ทรงตัว
ตะวันออกเฉียงเหนือ	๖๐-๘๐	๖๐-๘๐	ทรงตัว
ตะวันออก	๖๐-๘๐	๖๐-๘๐	ทรงตัว
ตะวันตก	๒๐-๔๐	๖๐-๘๐	เพิ่มขึ้น
ใต้	๖๐-๘๐	๖๐-๘๐	ทรงตัว

หมายเหตุ : ความชื้นในดิน ๐ หมายถึง ดินที่แห้งสนิท และ ๑๐๐ หมายถึง ดินที่อิ่มน้ำ

**๕. เรดาร์ตรวจอากาศ ณ วันที่ ๒๗ กันยายน ๒๕๖๔ (กรมอุตุนิยมวิทยา)**



สถานีสุวรรณภูมิ เวลา ๐๘.๓๐ น.



สถานีขอนแก่น เวลา ๐๙.๑๕ น.

จากเรดาร์ตรวจอากาศจะพบว่ามีกลุ่มเมฆทั่วทุกภาคของประเทศไทย

**๖. สถานการณ์น้ำในแหล่งเก็บกักน้ำ ณ วันที่ ๒๕ กันยายน ๒๕๖๔ (กรมชลประทาน กรมทรัพยากรน้ำ และสทช.)**

๖.๑ ปริมาณน้ำในอ่างฯ ๔๓,๗๓๘ ล้าน ลบ.ม. คิดเป็นร้อยละ ๖๒ (ปริมาณน้ำใช้การได้ ๒๐,๑๙๖ ล้าน ลบ.ม. คิดเป็นร้อยละ ๔๓) ปริมาณน้ำในอ่างฯ เทียบกับปี ๒๕๖๓ (๓๖,๔๘๘ ล้าน ลบ.ม. คิดเป็นร้อยละ ๕๑) มากกว่าปี ๒๕๖๓ จำนวน ๗,๒๕๐ ล้าน ลบ.ม. ปริมาณน้ำไหลลงอ่างฯ จำนวน ๕๕๘.๖๑ ลบ.ม. ปริมาณน้ำ ระบายจำนวน ๗๖.๔๕ ล้าน ลบ.ม. สามารถรับน้ำได้อีก ๒๗,๑๙๘ ล้าน ลบ.ม.

อ่างเก็บน้ำ	ปริมาตรน้ำในอ่าง		ปริมาตรน้ำใช้การได้		ปริมาตรน้ำไหลลงอ่าง		ปริมาตรน้ำระบาย		ปริมาตรน้ำรับได้อีก (ล้าน ม. <sup>๓</sup> ) (ความจุที่ رس- ปริมาตรน้ำ ปัจจุบัน)
	ปริมาตร (ล้าน ม. <sup>๓</sup> )	% น้ำเก็บกัก	ปริมาตร (ล้าน ม. <sup>๓</sup> )	% น้ำใช้การ	วันนี้ (ล้าน ม. <sup>๓</sup> )	เมื่อวาน (ล้าน ม. <sup>๓</sup> )	วันนี้ (ล้าน ม. <sup>๓</sup> )	เมื่อวาน (ล้าน ม. <sup>๓</sup> )	
๑.ภูมิพล	๕,๘๕๗	๔๔	๒,๐๕๗	๒๑	๑๑๔.๘๖	๘๕.๙๓	๐.๕๐	๐.๕๐	๗,๖๐๕
๒.สิริกิติ์	๔,๐๓๒	๔๒	๑,๑๘๒	๑๘	๒๑.๖๘	๒๐.๓๕	๐.๐๐	๐.๓๗	๖,๔๗๖
๓.จุฬารัตน์	๑๓๗	๘๓	๑๐๐	๗๙	๖.๗๙	๘.๘๘	๑.๐๖	๐.๗๔	๔๔
๔.อุบลรัตน์	๑,๒๘๖	๕๓	๗๐๕	๓๘	๕๒.๘๔	๔๗.๑๕	๕.๐๐	๐.๗๔	๓,๓๕๔
๕.ลำปาว	๘๕๓	๔๓	๗๕๓	๔๐	๒๐.๕๒	๒๐.๒๙	๑.๕๒	๑.๕๒	๑,๕๙๗
๖.สิรินธร	๑,๕๐๕	๗๗	๖๗๔	๕๙	๕๑.๘๖	๐.๐๐	๕.๐๐	๕.๐๑	๔๖๑
๗.ป่าสักชลสิทธิ์	๕๑๕	๕๔	๕๑๒	๕๓	๓๐.๓๐	๓๑.๔๓	๐.๐๐	๐.๐๐	๔๔๕
๘.ศรีนครินทร์	๑๓,๕๙๒	๗๗	๓,๓๒๗	๔๔	๙๗.๘๒	๗๕.๗๔	๕.๐๖	๕.๐๔	๕,๑๗๘
๙.วชิราลงกรณ์	๖,๘๗๑	๗๘	๓,๘๕๙	๖๖	๓๙.๓๓	๔๕.๘๔	๔.๙๗	๔.๙๑	๔,๑๒๙
๑๐.ขุนด่านปราการชล	๑๙๑	๘๕	๑๘๖	๘๕	๑.๒๘	๑.๕๕	๐.๐๒	๐.๐๒	๓๔
๑๑.รัชชประภา	๓,๘๓๘	๖๘	๒,๔๘๖	๕๘	๑๑.๐๐	๑๓.๓๕	๑๓.๕๑	๘.๗๑	๒,๓๐๖
๑๒.บางบาล	๖๙๓	๔๘	๔๑๗	๓๕	๑.๗๐	๒.๔๔	๓.๐๑	๓.๐๔	๘๙๗

๖.๒ อ่างเก็บน้ำขนาดกลาง ๔๑๒ แห่ง มีปริมาณน้ำ ๓,๘๓๘ ล้าน ลบ.ม. (๗๕%) ปริมาณน้ำใช้การ ๓,๔๕๐ ล้าน ลบ.ม. (๗๓%)

๖.๓ แหล่งน้ำธรรมชาติขนาดใหญ่ ๗ แห่ง มีปริมาณน้ำรวม ๓๖๐.๐๐ ล้าน ลบ.ม. (๖๑%)

๖.๔ แหล่งน้ำในพื้นที่นอกเขตชลประทาน ๑๐๒,๐๙๙ แห่ง มีปริมาณน้ำรวม ๕,๘๓๓ ล้าน ลบ.ม. (๖๘%)

๖.๕ อ่างเก็บน้ำขนาดกลางนอกเขตชลประทาน ๖๕ แห่ง ภายใต้งานดูแลของกรมทรัพยากรน้ำปริมาณน้ำปัจจุบัน ๑๕๘.๕๘ ล้านลบ.ม. (๖๗%)

ภูมิภาค	จำนวน (แห่ง)	ปริมาณรวม (ล้าน ลบ.ม.)	ปริมาณน้ำ (ล้าน ลบ.ม.)							ปัจจุบัน	
			เดือน						๒๒ ก.ย. ๖๔	ร้อยละ	
			มี.ค. ๖๔	เม.ย. ๖๔	พ.ค. ๖๔	มิ.ย. ๖๔	ก.ค. ๖๔	ส.ค. ๖๔			
เหนือ	๑๗,๒๔๙	๑,๑๐๓	๔๒๐.๐๙	๓๔๙.๕๒	๓๕๓.๔๑	๓๖๕.๕๑	๓๕๐.๙๔	๓๙๔.๓๗	๖๓๗.๐๗	๖๖.๐๐	
ตะวันออกเฉียงเหนือ	๕๔,๕๔๗	๓,๕๖๔	๒,๖๒๕.๑๑	๒,๖๕๖.๘๗	๒,๑๗๐.๘๐	๒,๑๓๓.๖๔	๒,๑๕๐.๓๖	๒,๒๓๕.๕๕	๒,๙๗๖.๑๔	๗๐.๐๐	
กลาง	๑๖,๓๖๗	๑,๑๓๗	๙๗๑.๕๒	๗๙๐.๐๙	๗๕๑.๒๒	๗๓๒.๐๔	๖๐๙.๗๔	๗๒๓.๖๘	๑,๐๘๒.๖๙	๗๑.๐๐	
ตะวันออกเฉียงใต้	๗,๘๐๔	๖๓๕	๖๔๙.๓๗	๕๕๒.๘๕	๕๐๐.๓๙	๕๒๒.๕๕	๔๗๙.๖๕	๕๔๐.๔๐	๘๒๐.๒๙	๗๗.๐๐	
ตะวันตก	๒,๕๐๖	๗๑๑	๑๓๕.๗๐	๑๒๑.๐๕	๑๑๙.๘๔	๑๑๓.๙๒	๙๖.๓๔	๙๔.๔๓	๑๒๓.๑๒	๘๒.๐๐	
ใต้	๓,๖๒๖	๑,๓๑๙	๒๘๑.๐๘	๒๕๔.๐๖	๒๔๒.๑๗	๒๒๖.๔๓	๒๐๐.๙๕	๑๙๕.๒๒	๑๙๔.๐๘	๕๓.๐๐	
รวม	๑๐๒,๐๙๙.๐๐	๘,๔๗๐	๕,๐๘๒.๘๘	๔,๓๑๔.๓๕	๔,๑๓๗.๘๓	๔,๐๙๓.๙๙	๓,๘๘๗.๙๙	๔,๑๘๓.๖๕	๕,๘๓๓.๓๙	๖๙.๐๐	

### ๗. สถานการณ์น้ำในประเทศ ณ วันที่ ๒๔ - ๒๗ กันยายน ๒๕๖๔ (กรมชลประทาน)

สถานี	แม่น้ำ	อำเภอ	จังหวัด	ระดับตลิ่ง (ม.รทก.)	ระดับน้ำ (ม.รทก.)				แนวโน้ม	เปรียบเทียบระดับตลิ่ง
					ศุกร์	เสาร์	อาทิตย์	จันทร์		
					๒๔ ก.ย.	๒๕ ก.ย.	๒๖ ก.ย.	๒๗ ก.ย.		
P.๑	ปิง	เมือง	เชียงใหม่	๓.๗๐	๑.๖๑	๑.๖๐	๑.๕๗	๑.๗๖	เพิ่มขึ้น	-๑.๙๔
W.๑C	วัง	เมือง	ลำปาง	๕.๒๐	๐.๑๑	๐.๒๒	๑.๒๑	๐.๔๔	ลดลง	-๔.๗๖
Y.๑๖	ยม	บางระกำ	พิษณุโลก	๗.๓๐	๗.๓๗	๗.๔๙	๗.๖๖	๗.๘๓	เพิ่มขึ้น	๐.๕๓
N.๗A	น่าน	เมือง	พิจิตร	๙.๘๗	๖.๔๘	๖.๘๔	๗.๕๘	๘.๐๔	เพิ่มขึ้น	-๑.๘๓
C.๒	เจ้าพระยา	เมือง	นครสวรรค์	๒๖.๒๐	๒๓.๐๑	๒๓.๑๔	๒๓.๕๖	๒๓.๗๘	เพิ่มขึ้น	-๒.๔๒
C.๑๓	เจ้าพระยา	สรรพยา	ชัยนาท	๑๖.๓๔	๑๔.๐๗	๑๔.๔๑	๑๕.๑๔	๑๕.๕๓	เพิ่มขึ้น	-๐.๘๑
M.๖A	มูล	สตึก	บุรีรัมย์	๖.๐๐	๔.๕๗	๔.๙๘	๕.๑๗	๕.๓๖	เพิ่มขึ้น	-๐.๖๔
M.๗	มูล	เมือง	อุบลราชธานี	๗.๐๐	๕.๓๑	๕.๙๑	๖.๔๖	๖.๗๙	เพิ่มขึ้น	-๐.๒๑
M.๑๙๑	ลำตะคอง	เมือง	นครราชสีมา	๓.๕๐	๒.๒๑	๒.๓๐	๒.๕๙	๓.๐๖	เพิ่มขึ้น	-๐.๔๔
M.๖๙	ลำเซบก	ตระการพืชผล	อุบลราชธานี	๗.๓๐	๖.๒๒	๗.๖๕	๘.๖๗	๙.๒๐	เพิ่มขึ้น	๑.๙
X.๖๔	คลองท่าแซะ	ท่าแซะ	ชุมพร	๑๗.๑๓	๘.๘๒	๘.๔๒	๙.๐๗	๘.๒๕	ลดลง	-๘.๘๘
X.๑๔๙	คลองกลาย	นบพิตำ	นครศรีธรรมราช	๓๓.๙๖	๒๗.๔๕	๒๗.๔๕	๒๗.๔๓	๒๗.๔๔	เพิ่มขึ้น	-๖.๕๒
X.๒๗๔	แม่น้ำโก-ลก	แว้ง	นราธิวาส	๒๔.๑๘	๑๘.๕๔	๑๘.๕๔	๑๘.๕๔	๑๙.๒๘	เพิ่มขึ้น	-๔.๙
X.๓๗A	แม่น้ำตาปี	พระแสง	สุราษฎร์ธานี	๑๑.๗๐	๘.๖๓	๘.๓๓	๘.๐๑	๗.๕๘	ลดลง	-๔.๑๒

\*\*\* ยังไม่ได้รับรายงาน

## ๘. สถานการณ์น้ำในพื้นที่ลุ่มน้ำโขง ณ วันที่ ๒๖ กันยายน ๒๕๖๔ (คณะกรรมการแม่น้ำโขง)

สถานี	ระดับอ้างอิง (ม.รทก.)	ระดับตลิ่ง (ม.)	ระดับน้ำ (ม.)		เทียบกับ ระดับตลิ่ง (ม.)	ระดับน้ำคาดการณ์ (ม.)				
			๒๕ ก.ย.	๒๖ ก.ย.		๒๗ ก.ย.	๒๘ ก.ย.	๒๙ ก.ย.	๓๐ ก.ย.	๑ ต.ค.
เขื่อนจิ่งหง (จีน)	-	-	๕๓๕.๒๔	๕๓๕.๑๗	-	-	-	-	-	-
เชียงแสน (เชียงราย)	๓๕๗.๑๑๐	๑๒.๘๐	๒.๖๓	๒.๕๔	-๑๐.๑๗	๒.๔๕	๒.๒๗	๒.๓๓	๒.๓๘	๒.๔๒
หลวงพระบาง (สปป.ลาว)	๒๖๗.๑๙๕	๑๘.๐๐	๙.๖๘	๙.๕๘	-๘.๓๒	๙.๕๑	๙.๔๓	๙.๒๘	๙.๓๓	๙.๓๗
เชียงคาน (เลย)	๑๙๔.๑๑๘	๑๖.๐๐	๘.๐๘	๘.๒๓	-๗.๙๒	๘.๔๓	๘.๕๐	๘.๕๕	๘.๔๐	๘.๓๒
เวียงจันทน์ (สปป.ลาว)	๑๕๘.๐๔๐	๑๒.๕๐	๕.๕๖	๕.๖๑	-๖.๙๔	๕.๗๕	๕.๙๖	๖.๐๕	๖.๑๑	๖.๐๐
เมือง (หนองคาย)	๑๕๓.๖๔๘	๑๒.๒๐	๕.๔๕	๕.๕๑	-๖.๗๕	๕.๖๗	๕.๙๐	๖.๐๐	๖.๐๗	๕.๙๕
ปากซัน (สปป.ลาว)	๑๔๒.๑๒๕	๑๔.๕๐	๖.๐๔	๖.๑๘	-๘.๔๖	๖.๒๒	๖.๓๓	๖.๔๙	๖.๕๕	๖.๖๐
เมือง (นครพนม)	๑๓๐.๙๖๑	๑๒.๐๐	๕.๐๒	๕.๐๑	-๖.๙๘	๕.๐๗	๕.๑๐	๕.๑๖	๕.๒๖	๕.๒๙
ท่าแขก (สปป.ลาว)	๑๒๖.๖๒๙	๑๔.๐๐	๖.๒๐	๖.๒๐	-๗.๘	๖.๒๗	๖.๓๒	๖.๔๐	๖.๕๑	๖.๕๕
เมือง (มุกดาหาร)	๑๒๔.๒๑๙	๑๒.๕๐	๕.๑๓	๕.๑๗	-๗.๓๗	๕.๒๗	๕.๔๐	๕.๔๕	๕.๕๒	๕.๖๐
สะพานนะเขต (สปป.ลาว)	๑๒๖.๔๑๐	๑๓.๐๐	๓.๕๘	๓.๖๒	-๙.๔๒	๓.๗๐	๓.๘๐	๓.๘๓	๓.๘๗	๓.๙๓
โขงเจียม (อุบลราชธานี)	๘๙.๐๓๐	๑๔.๕๐	๘.๓๙	๘.๓๑	-๖.๑๑	๘.๓๐	๘.๔๐	๘.๕๕	๘.๖๒	๘.๗๑
ปากซ (สปป.ลาว)	๘๖.๔๙๐	๑๒.๐๐	๗.๔๐	๗.๑๒	-๔.๖	๗.๐๓	๗.๐๘	๗.๑๗	๗.๒๑	๗.๒๖

\*\*\* ไม่มีสถานการณ์, สีเขียว (น้ำต่ำกว่าตลิ่ง) / สีแดง (น้ำล้นตลิ่ง)

## ๙. สถานการณ์เตือนภัย Early Warning ณ วันที่ ๒๗ กันยายน ๒๕๖๔ (กรมทรัพยากรน้ำ)

[เวลา ๑๕.๐๐ น.(เมื่อวาน) - ๐๘.๐๐ น. (วันนี้)]

การแจ้งเตือน	สถานี	การแจ้งเตือน
เตือนสีแดง (อพยพ)	-	-
เตือนสีเหลือง (เตือนภัย)	-	-
เตือนสีเขียว (เฝ้าระวัง)	บ้านแม่ละเมา ตำบลพะวอ อำเภอแม่สอด จังหวัดตาก	ค่าระดับน้ำ ๓.๐๐ เมตร ระดับวิกฤติ ๖.๔๕ เมตร

\*\*\*สำนักงานทรัพยากรน้ำภาคที่เกี่ยวข้องได้ดำเนินการแจ้งอาสาสมัครและเครือข่าย รวมถึงหน่วยงานที่เกี่ยวข้องในพื้นที่เสี่ยงภัยแล้ว

## ๑๐. พื้นที่ติดตามและเฝ้าระวังสถานการณ์ภัยพิบัติ ณ วันที่ ๒๖ กันยายน ๒๕๖๔ (กรมทรัพยากรธรณี)

เนื่องจากในพื้นที่เสี่ยงดินถล่มมีฝนตกต่อเนื่อง โดยเฉพาะในบริเวณภาคเหนือ จังหวัดแม่ฮ่องสอน เชียงใหม่ เชียงราย ลำพูน ลำปาง น่าน แพร่ อุดรดิตถ์ ตาก สุโขทัย กำแพงเพชร พิษณุโลก เพชรบูรณ์ นครสวรรค์ อุทัยธานี ภาคกลาง จังหวัดกาญจนบุรี สระบุรี นครนายก ภาคตะวันออกเฉียงเหนือ จังหวัดเลย ขอนแก่น ชัยภูมิ นครราชสีมา ศรีสะเกษ อุบลราชธานี และภาคตะวันออก จังหวัดปราจีนบุรี สระแก้ว ระยอง จันทบุรี และตราด ศูนย์ปฏิบัติการธรณีพิบัติภัย จึงได้ทำการเฝ้าระวังและติดตามสถานการณ์ภัยพิบัติภัยดินถล่มและน้ำป่าไหลหลากเป็นพิเศษ และจะทำการแจ้งอาสาสมัครเครือข่ายในพื้นที่เสี่ยงภัยต่อไป

## ๑๑. เหตุการณ์วิกฤติน้ำปัจจุบัน ณ วันที่ ๒๗ กันยายน ๒๕๖๔ [เวลา ๑๕.๐๐ น.(เมื่อวาน) - ๐๘.๐๐ น. (วันนี้)]

ตาก - เมื่อวันที่ ๒๗ ก.ย.๖๔ ผู้สื่อข่าวรายงานว่า ท่ออุ้มผาง จ.ตาก ถึงสถานการณ์น้ำท่วมใหญ่ในรอบหลายสิบปี ตั้งแต่วันที่ ๒๖ ก.ย. เป็นต้นมา ทำให้น้ำท่วมสูงใกล้ถึงหลังคาบ้าน ร้านค้า สถานที่ราชการ และบ้านหลายหลังจมอยู่ใต้น้ำ

## ๑๒. สถานการณ์ภาวะน้ำท่วม และสถานการณ์ฝนแล้ง/ฝนทิ้งช่วง ณ วันที่ ๒๗ กันยายน ๒๕๖๔ (ปก.)

### สถานการณ์สาธารณภัย

จากอิทธิพลพายุโซนร้อน “เตี้ยนหมู่” ซึ่งเคลื่อนตามแนวร่องมรสุมเข้าปกคลุมภาคตะวันออกเฉียงเหนือ และภาคกลาง ทำให้บริเวณประเทศไทยตอนบนมีฝนเพิ่มมากขึ้นและมีฝนตกหนักถึงหนักมากบางแห่ง ตั้งแต่วันที่ ๒๓ ก.ย. ๖๔ - ปัจจุบัน ส่งผลให้เกิดน้ำท่วมฉับพลัน น้ำป่าไหลหลาก ในพื้นที่ ๒๗ จังหวัด ( เชียงใหม่ ลำพูน ลำปาง ตาก สุโขทัย พิษณุโลก เพชรบูรณ์ พิจิตร กำแพงเพชร เลย ขอนแก่น ชัยภูมิ นครราชสีมา บุรีรัมย์ สุรินทร์ อุบลราชธานี สระแก้ว จันทบุรี นครสวรรค์ ชัยนาท ลพบุรี สุพรรณบุรี สิงห์บุรี อ่างทอง พระนครศรีอยุธยา นครปฐม) ๑๒๐ อำเภอ ๔๑๗ ตำบล ๑,๙๓๓ หมู่บ้าน ๑ เขตเทศบาล

**ประชาชนได้รับผลกระทบ ๕๘,๙๗๗ครัวเรือน** ปัจจุบันสถานการณ์ คลี่คลายแล้ว ๔ จังหวัด (เชียงใหม่ ลำพูน ลำปาง บุรีรัมย์) ยังคงมีสถานการณ์ในพื้นที่ ๒๓ จังหวัด (ตาก สุโขทัย พิษณุโลก เพชรบูรณ์ พิจิตร กำแพงเพชร เลย ขอนแก่น ชัยภูมิ นครราชสีมา สุรินทร์ อุบลราชธานี สระแก้ว จันทบุรี นครสวรรค์ อุทัยธานี ชัยนาท ลพบุรี สุพรรณบุรี สิงห์บุรี อ่างทอง พระนครศรีอยุธยา นครปฐม)

#### ๑๓. การคาดการณ์ลักษณะอากาศ ๗ วันข้างหน้า (ระหว่างวันที่ ๒๕ กันยายน - ๑ ตุลาคม ๒๕๖๔)

ในวันที่ ๒๖ ก.ย. ๖๔ ร่องมรสุมพาดผ่านภาคเหนือตอนล่าง ภาคกลาง และภาคตะวันออกเฉียงเหนือตอนล่าง ประกอบกับมีหย่อมความกดอากาศต่ำปกคลุมภาคกลาง ลักษณะเช่นนี้ทำให้ประเทศไทยยังคงมีฝนตกต่อเนื่อง และมีฝนตกหนักถึงหนักมากในบางพื้นที่ของภาคกลางและภาคตะวันออกเฉียงเหนือ โดยมีฝนตกหนักบางแห่งในภาคเหนือ ตะวันออกเฉียงเหนือ และภาคใต้ รวมทั้งกรุงเทพมหานครและปริมณฑล

ส่วนในช่วงวันที่ ๒๗ ก.ย. - ๒ ต.ค. ๖๔ ร่องมรสุมจะเลื่อนลงไปพาดผ่านภาคกลางตอนล่างและภาคใต้ตอนบน ส่งผลทำให้มีฝนตกหนักบางแห่งในภาคกลางตอนล่าง ภาคตะวันออกเฉียงเหนือ และภาคใต้

สำหรับมรสุมตะวันตกเฉียงใต้ยังคงพัดปกคลุมทะเลอันดามัน ประเทศไทย และอ่าวไทย ตลอดช่วง ส่วนคลื่นลมบริเวณทะเลอันดามันและอ่าวไทยตอนบนมีกำลังอ่อนลง โดยบริเวณทะเลอันดามันและอ่าวไทยตอนบนคลื่นสูง ๑-๒ เมตร ส่วนบริเวณอ่าวไทยตอนล่างทะเลมีคลื่นสูงประมาณ ๑ เมตร บริเวณที่มีฝนฟ้าคะนองคลื่นสูงมากกว่า ๒ เมตร

#### ๑๔. ความช่วยเหลือภัยแล้งสะสมของกรมทรัพยากรน้ำ

ความช่วยเหลือในพื้นที่ประสบปัญหาภัยแล้ง ตั้งแต่วันที่ ๑ ตุลาคม ๒๕๖๓ - ๒๓ กันยายน ๒๕๖๔

หน่วยงาน	จังหวัด	ปริมาณการสูบน้ำ (ลบ.ม.)	ปริมาณการแจกจ่ายน้ำสะอาด (ลิตร)	น้ำดื่มบรรจุขวด (ขวด)	ประโยชน์ที่ได้รับ		
					อุปโภค-บริโภค		พื้นที่เกษตร (ไร่)
					ครัวเรือน	ประชากร	
ภาค ๑	ลำปาง	๕๑๔,๓๐๐	๔,๓๖๒,๙๔๐	๖๐๐	๑๗๑,๖๘๐	๔๖๒,๐๔๘	๒,๖๑๑
	เชียงใหม่	-	๒๑๐,๑๓๙	-	๒๑,๒๐๑	๘๗,๖๗๕	-
	แม่ฮ่องสอน	-	๑๘๕,๕๑๖	-	๙,๒๔๘	๖๐,๙๘๖	-
	เชียงราย	๒๙๐,๐๐๐	๙๙๓,๑๘๐	๑,๙๐๐	๕๘,๔๖๗	๑๘๑,๕๓๗	-
	กำแพงเพชร	-	๒๐๑,๕๔๔	-	๔๔,๑๒๕	๑๗๙,๓๑๐	-
	พะเยา	๓๘๕,๕๐๐	-	-	๕๐๐	๑,๓๕๐	-
	ตาก	๒๗๖,๐๐๐	-	-	๒๐๒	๖,๐๐๐	๕,๕๐๐
ลำพูน	๓,๑๓๔,๙๐๐	-	๒,๐๐๐	๑๐๐	๔๒๐	๔,๗๐๐	
ภาค ๒	อุทัยธานี	๗๗,๗๖๐	-	-	-	-	๔,๐๐๐
	นครสวรรค์	๑๑,๕๐๘,๔๘๐	๓๐,๐๐๐	-	๖,๙๓๑	๔๐,๕๖๔	๔๕,๓๐๐
	เพชรบูรณ์	๑๖,๒๐๐	-	-	๑,๒๐๐	๔,๘๐๐	-
	ลพบุรี	-	-	-	-	-	-
	ปทุมธานี	๔,๒๗๑,๔๐๐	-	-	๔๓,๘๑๒	๑๖๓,๑๗๒	๑๗,๗๖๔
	สระบุรี	๓,๓๒๖,๔๐๐	-	-	๕,๒๒๘	๑๗,๗๒๕	๒๐,๙๐๐
ภาค ๓	สกลนคร	๕,๑๕๓,๔๐๐	-	-	๑,๖๓๐	๑๓,๘๑๑	๒,๓๘๓
	อุดรธานี	๓,๕๖๖,๒๐๐	-	๑,๕๐๐	๔,๑๔๒	๑๕,๑๓๑	๑,๓๙๐
	หนองคาย	๕,๓๙๗,๘๐๐	๑๐๘,๐๐๐	-	๔,๕๖๓	๒๑,๔๗๕	๕,๘๐๐
	เลย	๕,๘๘,๔๐๐	-	-	๓๗๐	๑,๔๔๒	-
	หนองบัวลำภู	-	๗๒,๐๐๐	๑,๐๐๐	๗๖	๑,๐๗๙	-
ภาค ๔	ขอนแก่น	-	-	-	-	-	-
	มหาสารคาม	๑,๙๔๓,๖๑๐	-	-	๒,๗๐๗	๑๐,๒๓๐	-
ภาค ๕	บุรีรัมย์	๑๒๐,๓๐๐	-	-	๓,๒๙๖	๑๐,๐๖๙	-
	นครราชสีมา	๕๑๒,๐๐๐	-	-	๓,๒๖๖	๑๐,๕๔๐	๑,๐๐๐
ภาค ๖	สระแก้ว	๙๗๙,๕๐๐	-	-	-	-	-
	ปราจีนบุรี	-	-	-	๑๔,๓๕๐	๕๐,๐๐๐	๖,๑๕๐

	จันทบุรี	๑,๒๔๙,๖๐๐	-	-	๑,๐๒๒	๓,๔๘๖	๘,๐๐๐
	ระยอง	๔,๕๐๗,๙๐๐	-	-	๒,๒๓๐	๖,๔๑๕	๗๐๐
	ตราด	๔,๓๖๔,๔๐๐	-	-	๔๗๘	๑,๓๗๘	๓,๘๑๔
ภาค ๗	สุพรรณบุรี	๒๔๗,๓๐๐	-	-	๒๕๔	๗๙๕	๑๖,๘๐๐
	ราชบุรี	๒๐๙,๖๐๐	-	-	๒,๓๑๐	๕,๒๘๕	๖,๙๕๙
ภาค ๘	นครศรีธรรมราช	๓๔๖,๘๐๐	-	-			๗๒๔
ภาค ๙	พิจิตร			-	๑,๕๑๔	๔,๘๙๘	๑๘,๕๐๐
	แพร่	๑๕,๐๗๕,๗๘๐	-	-	๑๒๑	๓๙๓	๘๒,๕๐๐
	พิษณุโลก	๗๑๙,๒๘๐	๑๒,๐๐๐	-	๑,๘๐๐	๕,๔๘๘	๖,๖๐๐
	สุโขทัย	๘,๕๒๗,๖๘๐	-	๖,๙๙๗	๗,๗๑๔	๒๑,๙๘๔	๑,๖๒๓
	น่าน	๑,๘๗๑,๒๒๐	-	๓,๓๙๖	๑,๕๐๓	๔,๕๐๕	-
	อุตรดิตถ์	๒,๒๒๖,๗๒๐	-	๑,๕๐๐	๑๙๕	๕๑๕	-
ภาค ๑๐	สุราษฎร์ธานี	๑,๕๐๖,๖๐๐	-	๑,๐๐๘	๓๐๖	๑,๑๒๔	๒,๐๐๐
ภาค ๑๑	อุบลราชธานี	๒๗๗,๙๒๐	-	-	-	-	๑,๑๐๐
	อำนาจเจริญ	-	-	-	๔,๗๖๐	๑๕,๒๕๐	-
	<b>๔๑ จังหวัด</b>	<b>๘๔,๗๑๙,๕๐๐</b>	<b>๗,๗๖๖,๕๖๙</b>	<b>๒๐,๕๐๑</b>	<b>๔๒๖,๙๗๗</b>	<b>๑,๔๒๙,๓๖๓</b>	<b>๒๖๖,๘๑๘</b>

กระทรวงทรัพยากรธรรมชาติและสิ่งแวดล้อม  
วันที่ ๒๕ กันยายน ๒๕๖๔

๑. กรม ทรัพยากรน้ำ สำนักงาน ทรัพยากรน้ำภาค ๔
๒. กิจกรรมที่ดำเนินการ ติดตั้งเครื่องสูบน้ำขนาด ๓๐ นิ้ว อัตราการสูบ ๕,๔๐๐ ลบ.ม./ชม. ซึ่งได้รับการประสานงานจาก  
สำนักงานเทศบาลเมืองชัยภูมิ เพื่อดำเนินการสูบน้ำท่วมขังบริเวณถนนหน้าโรงพยาบาลชัยภูมิ อำเภอเมือง จังหวัด  
ชัยภูมิ ลงไปยังลำห้วยเสียว เนื่องจากมีฝนตกหนัก ทำให้น้ำท่วมขังบริเวณดังกล่าว
๓. ประโยชน์ที่ได้รับ \_\_\_\_\_ - \_\_\_\_\_ ไไร่ \_\_\_\_\_ - \_\_\_\_\_ ลิตร  
\_\_\_\_\_ - \_\_\_\_\_ คริวเรือน \_\_\_\_\_ - \_\_\_\_\_ คน





## กระทรวงทรัพยากรธรรมชาติและสิ่งแวดล้อม วันที่ ๒๕ กันยายน ๒๕๖๔

๔. กรม ทรัพยากรน้ำ สำนักงาน ทรัพยากรน้ำภาค ๕
๕. กิจกรรมที่ดำเนินการ ติดตั้งเครื่องสูบน้ำขนาด ๑๒ นิ้ว จำนวน ๒ เครื่อง เร่งสูบน้ำช่วยเหลือประชาชนที่ประสบอุทกภัยในเขตพื้นที่บ้านหนองตะลุงปึกใหม่พัฒนา หมู่ที่ ๑๐ และบ้านจามจรี ตำบลหนองบัวศาลา อำเภอเมือง จังหวัดนครราชสีมา
๖. ประโยชน์ที่ได้รับ \_\_\_\_\_ - \_\_\_\_\_ ไไร่ \_\_\_\_\_ - \_\_\_\_\_ ลิตร  
\_\_\_\_\_ ๑๑๐ \_\_\_\_\_ คริวเรื่อน \_\_\_\_\_ ๓๑๐ \_\_\_\_\_ คน



กระทรวงทรัพยากรธรรมชาติและสิ่งแวดล้อม  
วันที่ ๒๕ กันยายน ๒๕๖๔

๗. กรม ทรัพยากรน้ำ สำนักงาน ทรัพยากรน้ำภาค ๕
๘. กิจกรรมที่ดำเนินการ ติดตั้งเครื่องสูบน้ำ ขนาด ๑๒ นิ้วจำนวน ๑ เครื่อง สูบน้ำจากหนองเดิม เติมแหล่งน้ำระบบ  
ประปาหมู่บ้าน เพื่อแก้ไขปัญหาการขาดแคลนน้ำอุปโภคบริโภคจากฝนทิ้งช่วงในพื้นที่บ้านพรสำราญ หมู่ที่ ๕  
ปริมาณการสูบน้ำ ๘๐,๐๐๐ ลบ.ม.
๙. ประโยชน์ที่ได้รับ \_\_\_\_\_ - \_\_\_\_\_ ไร่ \_\_\_\_\_ - \_\_\_\_\_ ลิตร  
\_\_\_\_\_ ๑๙๐ \_\_\_\_\_ คริวเรือน \_\_\_\_\_ ๘๙๖ \_\_\_\_\_ คน



จึงเรียนมาเพื่อโปรดทราบ

นายสมฤทธิ์ วิไลพรรณนา  
รองอธิบดีกรมทรัพยากรน้ำ  
ประธานคณะกรรมการศูนย์ปฏิบัติการ  
ทรัพยากรธรรมชาติและสิ่งแวดล้อม  
(ด้านทรัพยากรน้ำ)