



## รายงานการเฝ้าระวังติดตามสถานการณ์น้ำและความช่วยเหลือ ศูนย์ปฏิบัติการทรัพยากรธรรมชาติและสิ่งแวดล้อม (ด้านทรัพยากรน้ำ)

### กระทรวงทรัพยากรธรรมชาติและสิ่งแวดล้อม

#### ศูนย์ป้องกันวิกฤติน้ำ กรมทรัพยากรน้ำ

โทรศัพท์ ๐ ๒๒๗๑ ๖๐๐๐ ต่อ ๖๔๔๕ โทรสาร ๐ ๒๒๗๘ ๖๖๒๙ www.dwr.go.th IDLine: mekhalawoc Email: mekhala@dwr.mail.go.th

#### ศูนย์เทคโนโลยีสารสนเทศทรัพยากรน้ำบาดาล กรมทรัพยากรน้ำบาดาล

โทรศัพท์ ๐ ๒๖๖๖ ๗๐๙๐ โทรสาร ๐ ๒๖๖๖ ๗๑๐๐ www.dgr.go.th Email: itcenter@dgr.mail.go.th

#### สำนักงานนโยบายและแผนทรัพยากรธรรมชาติและสิ่งแวดล้อม

โทรศัพท์ ๐ ๒๒๖๕๖๕๐๐ www.onep.go.th Email: webmaster@onep.go.th

รายงานฉบับที่ ๕๒๙/๒๕๖๔

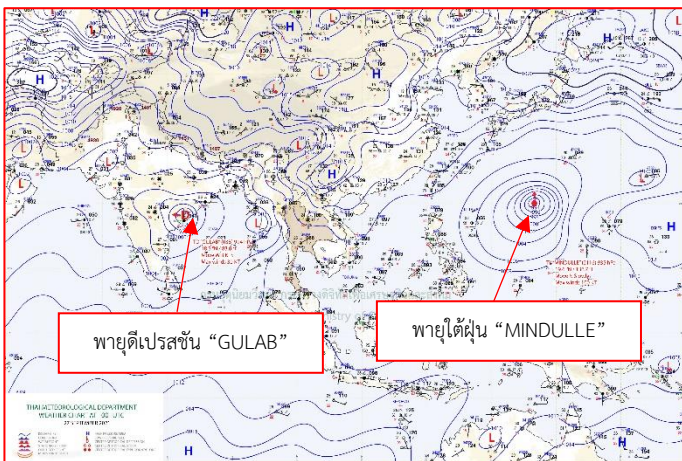
เวลา ๑๕.๐๐ น.

วันที่ ๒๗ กันยายน ๒๕๖๔

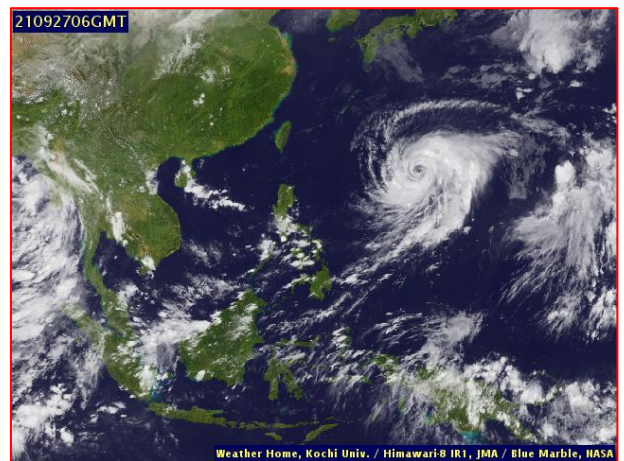
เรียนรมว.ทส. เลขาธิการ รมว.ทส. ที่ปรึกษา รมว.ทส. ปกท.ทส. รอง ปกท.ทส. อทบ. อทบ. และหน่วยงานที่เกี่ยวข้อง

#### ๑. สภาวะอากาศ เวลา ๑๒.๐๐ น. (กรมอุตุนิยมวิทยา)

พยากรณ์อากาศ ๒๔ ชั่วโมงข้างหน้า หย่อมความกดอากาศต่ำปกคลุมประเทศเมียนมา ในขณะที่ลมตะวันออกเฉียงใต้พัดปกคลุมประเทศไทย ลักษณะเช่นนี้ทำให้ประเทศไทยมีฝนลดลง แต่ยังคงมีฝนตกหนักบางพื้นที่ในภาคเหนือ ภาคตะวันออกเฉียงเหนือตอนล่าง ภาคกลาง ภาคตะวันออก และภาคใต้ ขอให้ประชาชนในพื้นที่เสี่ยงภัยระวังอันตรายจากฝนตกหนักและฝนที่ตกสะสม ซึ่งอาจทำให้เกิดน้ำท่วมฉับพลันและน้ำป่าไหลหลากในระยะนี้ สำหรับคลื่นลมบริเวณทะเลอันดามันมีคลื่นสูง ๑-๒ เมตร บริเวณอ่าวไทยมีคลื่นสูงประมาณ ๑ เมตร และบริเวณที่มีฝนฟ้าคะนองคลื่นสูงมากกว่า ๒ เมตร ขอให้ชาวเรือเดินเรือด้วยความระมัดระวังและหลีกเลี่ยงการเดินเรือบริเวณที่มีฝนฟ้าคะนองไว้ด้วย

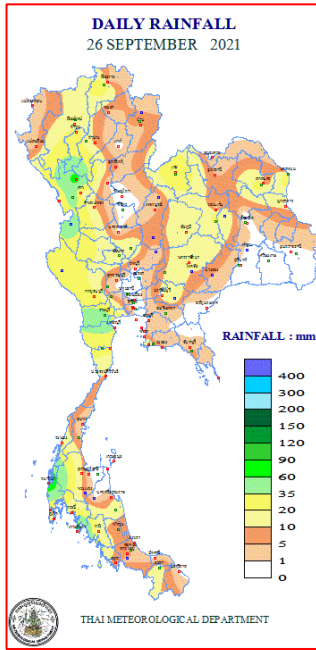


แผนที่อากาศ วันที่ ๒๗ ก.ย. ๒๕๖๔ เวลา ๐๗.๐๐ น.



ภาพถ่ายดาวเทียม วันที่ ๒๗ ก.ย. ๒๕๖๔ เวลา ๑๓.๐๐ น.

๒. ปริมาณฝนสะสม ณ เวลา ๐๗.๐๐น.(เมื่อวาน) - ๐๗.๐๐ น.(วันนี้) (กรมอุตุนิยมวิทยา)



จุดตรวจวัด	ปริมาณฝน (มม.)
จ.กระบี่ (เกาะลันตา)	๑๐๐.๔
จ.พังงา (ตะกั่วป่า)	๘๔.๐
จ.ตาก (เขื่อนภูมิพล)	๗๐.๘
จ.ราชบุรี	๔๒.๒
จ.เลย (สภษ.)	๓๖.๖
จ.เพชรบุรี	๓๕.๘
จ.เลย	๓๕.๗

๓. ปริมาณฝนสะสมของพื้นที่ลาดเชิงเขา ๑๒ ชม. ที่ผ่านมา (กรมทรัพยากรน้ำ)

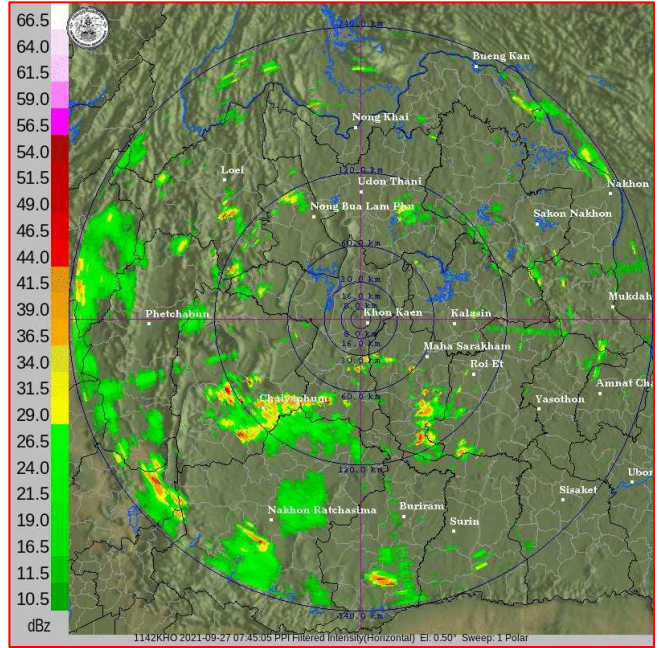
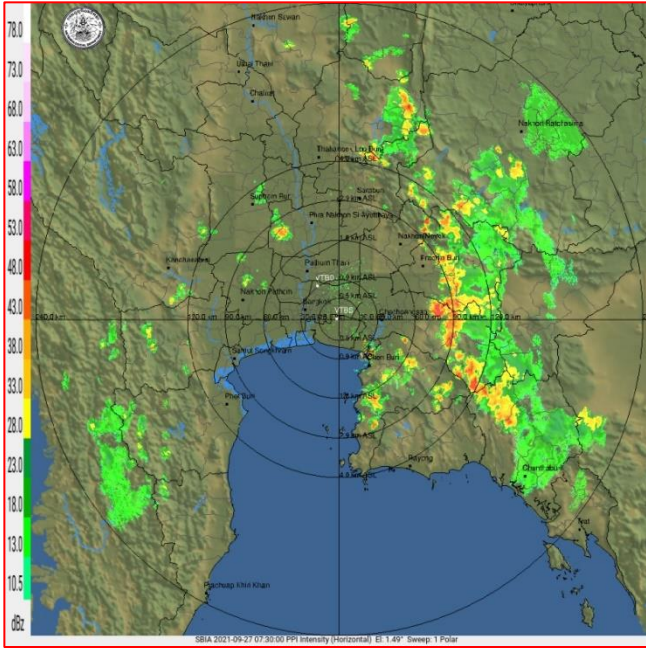
จุดตรวจวัด	ระดับการเตือน	ปริมาณฝน (มม./๑๒ ชม.)
บ้านกล้วยทอ ต.แม่จัน อ.อุ้มผาง จ.ตาก	-	๖๘.๕
บ้านสันขี้เหล็ก ต.แม่พริก อ.แม่พริก จ.ลำปาง	-	๕๙.๐
บ้านดอกแดง ต.บางไทร อ.ตะกั่วป่า จ.พังงา	-	๕๙.๐
บ้านรังเตี้ย ต.นิยมชัย อ.สระโบสถ์ จ.ลพบุรี	-	๕๗.๕
บ้านหมูเซอ ต.ม่อนจอง อ.อมก๋อย จ.เชียงใหม่	-	๕๖.๕
บ้านบ้านใหม่สามัคคี ต.ยกกระบัตร อ.สามเงา จ.ตาก	-	๔๙.๐
บ้านดงลาน ต.วังจันทร์ อ.สามเงา จ.ตาก	-	๔๙.๐
บ้านพุฝรั่ง ต.วังข่อย อ.ไพศาลี จ.นครสวรรค์	-	๔๘.๕
บ้านนาริน ต.ผาปัง อ.แม่พริก จ.ลำปาง	-	๔๕.๕
บ้านน้ำดิบ ต.แม่วะ อ.เถิน จ.ลำปาง	-	๔๔.๐

๔. ค่าความชื้นในดิน (กรมทรัพยากรน้ำ/คณะกรรมการแม่น้ำโขง)

ภูมิภาค	ความชื้นในดิน [-] ๑ ก.ย. ๖๔	ความชื้นในดิน [-] ๒๑ ก.ย. ๖๔	แนวโน้ม
เหนือ	๒๐-๔๐	๒๐-๔๐	ทรงตัว
กลาง	๖๐-๘๐	๖๐-๘๐	ทรงตัว
ตะวันออกเฉียงเหนือ	๖๐-๘๐	๖๐-๘๐	ทรงตัว
ตะวันออก	๖๐-๘๐	๖๐-๘๐	ทรงตัว
ตะวันตก	๒๐-๔๐	๖๐-๘๐	เพิ่มขึ้น
ใต้	๖๐-๘๐	๖๐-๘๐	ทรงตัว

หมายเหตุ : ความชื้นในดิน ๐ หมายถึง ดินที่แห้งสนิท และ ๑๐๐ หมายถึง ดินที่อิ่มน้ำ

**๕. เรดาร์ตรวจอากาศ ณ วันที่ ๒๗ กันยายน ๒๕๖๔ (กรมอุตุนิยมวิทยา)**



สถานีสุวรรณภูมิ เวลา ๑๔.๓๐ น.

สถานีขอนแก่น เวลา ๑๔.๔๕ น.

จากเรดาร์ตรวจอากาศจะพบว่ามียกุ่มเมฆทั่วทุกภาคของประเทศไทย

**๖. สถานการณ์น้ำในแหล่งเก็บกักน้ำ ณ วันที่ ๒๗ กันยายน ๒๕๖๔ (กรมชลประทาน กรมทรัพยากรน้ำ และสทช.)**

๖.๑ ปริมาณน้ำในอ่างฯ ๔๔,๙๕๙ ล้าน ลบ.ม. คิดเป็นร้อยละ ๖๓ (ปริมาณน้ำใช้การได้ ๒๑,๔๑๖ ล้าน ลบ.ม. คิดเป็นร้อยละ ๔๕) ปริมาณน้ำในอ่างฯ เทียบกับปี ๒๕๖๓ (๓๖,๘๘๐ ล้าน ลบ.ม. คิดเป็นร้อยละ ๕๒) มากกว่าปี ๒๕๖๓ จำนวน ๘,๐๗๘ ล้าน ลบ.ม. ปริมาณน้ำไหลลงอ่างฯ จำนวน ๗๔๙.๒๔ ลบ.ม. ปริมาณน้ำ ระบายจำนวน ๗๔.๔๐ ล้าน ลบ.ม. สามารถรับน้ำได้อีก ๒๕,๙๘๑ ล้าน ลบ.ม.

อ่างเก็บน้ำ	ปริมาณรน้ำในอ่าง		ปริมาณรน้ำใช้การได้		ปริมาณรน้ำไหลลงอ่าง		ปริมาณรน้ำระบาย		ปริมาณรน้ำรับได้อีก (ล้าน ม. <sup>๓</sup> ) (ความจุที่ รณส.- ปริมาตรรน้ำ ปัจจุบัน)
	ปริมาณร (ล้าน ม. <sup>๓</sup> )	% น้ำเก็บกัก	ปริมาณร (ล้าน ม. <sup>๓</sup> )	% น้ำใช้การ	วันนี้ (ล้าน ม. <sup>๓</sup> )	เมื่อวาน (ล้าน ม. <sup>๓</sup> )	วันนี้ (ล้าน ม. <sup>๓</sup> )	เมื่อวาน (ล้าน ม. <sup>๓</sup> )	
๑.ภูมิพล	๖,๐๙๘	๔๕	๒,๒๙๘	๒๔	๑๓๓.๓๔	๑๑๔.๘๖	๐.๕๐	๐.๕๐	๗,๓๖๔
๒.สิริกิติ์	๔,๐๖๘	๔๓	๑,๒๑๘	๑๘	๑๖.๙๒	๒๑.๖๘	๐.๐๐	๐.๐๐	๖,๔๔๐
๓.จุฬารัตน์	๑๖๗	๑๐๒	๑๓๐	๑๐๒	๒๓.๔๑	๖.๗๙	๓.๕๘	๑.๐๖	๑๔
๔.อุบลรัตน์	๑,๔๐๗	๕๘	๘๒๖	๔๕	๖๙.๓๐	๕๒.๘๔	๕.๐๐	๕.๐๐	๓,๒๓๓
๕.ลำปาว	๙๐๒	๔๖	๘๐๒	๔๓	๒๘.๐๐	๒๐.๕๒	๐.๘๙	๑.๕๒	๑,๕๔๘
๖.สิรินธร	๑,๕๕๕	๗๙	๗๒๔	๖๔	๒๙.๒๐	๕๑.๘๖	๖.๐๑	๕.๐๐	๔๑๑
๗.ป่าสักชลสิทธิ์	๗๐๕	๗๓	๗๐๒	๗๓	๑๐๖.๗๘	๓๐.๓๐	๘.๖๔	๐.๐๐	๒๕๕
๘.ศรีนครินทร์	๑๓,๗๘๑	๗๘	๓,๕๑๖	๔๗	๑๐๕.๕๔	๙๗.๘๒	๔.๙๗	๕.๐๖	๔,๙๘๙
๙.วชิราลงกรณ์	๖,๙๓๘	๗๘	๓,๙๒๖	๖๗	๔๖.๓๙	๓๙.๓๓	๕.๑๑	๔.๙๗	๔,๐๖๒
๑๐.ขุนด่านปราการชล	๑๙๗	๘๘	๑๙๓	๘๘	๓.๙๗	๑.๒๘	๐.๐๒	๐.๐๒	๒๘
๑๑.รัชชประภา	๓,๘๖๔	๖๙	๒,๕๑๒	๕๙	๓๑.๗๔	๑๑.๐๐	๑๑.๓๔	๑๓.๕๑	๒,๒๘๐
๑๒.บางลำ	๖๙๓	๔๘	๔๑๗	๓๕	๓.๗๓	๑.๗๐	๒.๙๒	๓.๐๑	๘๙๗

๖.๒ อ่างเก็บน้ำขนาดกลาง ๔๑๒ แห่ง มีปริมาณน้ำ ๔,๑๕๒ ล้าน ลบ.ม. (๘๑%) ปริมาณน้ำใช้การ ๓,๗๖๔ ล้าน ลบ.ม. (๗๙%)

๖.๓ แหล่งน้ำธรรมชาติขนาดใหญ่ ๗ แห่ง มีปริมาณน้ำรวม ๔๐๘.๐๐ ล้าน ลบ.ม. (๖๙%)

๖.๔ แหล่งน้ำในพื้นที่นอกเขตชลประทาน ๑๐๒,๐๙๙ แห่ง มีปริมาณน้ำรวม ๖,๗๕๖ ล้าน ลบ.ม. (๗๙%)

๖.๕ อ่างเก็บน้ำขนาดกลางนอกเขตชลประทาน ๖๕ แห่ง ภายใต้การดูแลของกรมทรัพยากรน้ำปริมาณน้ำปัจจุบัน ๑๗๕.๗๓ ล้านลบ.ม. (๗๕%)

ภูมิภาค	จำนวน (แห่ง)	ปริมาณรวม (ล้าน ลบ.ม.)	ปริมาณน้ำ (ล้าน ลบ.ม.)							
			เดือน						ปัจจุบัน	
			มี.ค. ๖๔	เม.ย. ๖๔	พ.ค. ๖๔	มิ.ย. ๖๔	ก.ค. ๖๔	ส.ค. ๖๔	๒๗ ก.ย. ๖๔	ร้อยละ
เหนือ	๑๗,๒๔๙	๑,๑๐๓	๔๒๐.๐๙	๓๔๙.๔๒	๓๕๓.๔๑	๓๖๕.๔๑	๓๕๐.๙๔	๓๙๔.๓๗	๖๙๗.๓๕	๗๓
ตะวันออกเฉียงเหนือ	๕๔,๕๔๗	๓,๕๖๔	๒,๖๒๕.๑๑	๒,๒๕๖.๘๗	๒,๑๗๐.๘๐	๒,๑๓๓.๖๔	๒,๑๕๐.๓๖	๒,๒๓๕.๕๕	๓,๕๑๘.๒๐	๘๕
กลาง	๑๖,๓๖๗	๑,๑๓๗	๙๗๑.๕๒	๗๙๐.๐๙	๗๕๑.๒๒	๗๓๒.๐๔	๖๐๙.๗๔	๗๒๓.๖๘	๑,๓๕๔.๖๖	๘๙
ตะวันออกเฉียงใต้	๗,๘๐๔	๖๓๕	๖๔๙.๓๗	๕๕๒.๘๕	๕๐๐.๓๙	๕๒๒.๕๕	๔๗๙.๖๕	๕๕๐.๔๐	๘๖๔.๘๔	๘๒
ตะวันตก	๒,๕๐๖	๗๑๑	๑๓๕.๗๐	๑๒๑.๐๕	๑๑๙.๘๔	๑๑๓.๙๒	๙๖.๓๔	๙๔.๔๓	๑๓๐.๑๓	๘๔
ใต้	๓,๖๒๖	๑,๓๑๙	๒๘๑.๐๘	๒๕๔.๐๖	๒๔๒.๑๗	๒๒๖.๔๓	๒๐๐.๙๕	๑๙๕.๒๒	๑๙๕.๓๖	๕๓
รวม	๑๐๒,๐๙๙.๐๐	๘,๔๗๐	๕,๐๘๒.๘๘	๔,๓๑๔.๓๕	๔,๑๓๗.๘๓	๔,๐๙๓.๙๙	๓,๘๘๗.๙๙	๔,๑๘๓.๖๕	๖,๗๕๖.๕๔	๗๘

### ๗. สถานการณ์น้ำในประเทศ ณ วันที่ ๒๔ - ๒๗ กันยายน ๒๕๖๔ (กรมชลประทาน)

สถานี	แม่น้ำ	อำเภอ	จังหวัด	ระดับตลิ่ง (ม.รทก.)	ระดับน้ำ (ม.รทก.)				แนวโน้ม	เปรียบเทียบระดับตลิ่ง
					คุรุ	เสาร์	อาทิตย์	จันทร์		
					๒๔ ก.ย.	๒๕ ก.ย.	๒๖ ก.ย.	๒๗ ก.ย.		
P.๑	ปิง	เมือง	เชียงใหม่	๓.๗๐	๑.๖๑	๑.๖๐	๑.๕๗	๑.๗๖	เพิ่มขึ้น	-๑.๙๔
W.๑C	วัง	เมือง	ลำปาง	๕.๒๐	๐.๑๑	๐.๒๒	๑.๒๑	๐.๔๔	ลดลง	-๔.๗๖
Y.๑๖	ยม	บางระกำ	พิษณุโลก	๗.๓๐	๗.๓๗	๗.๔๙	๗.๖๖	๗.๘๓	เพิ่มขึ้น	๐.๕๓
N.๗A	น่าน	เมือง	พิจิตร	๙.๘๗	๖.๔๘	๖.๘๔	๗.๕๘	๘.๐๔	เพิ่มขึ้น	-๑.๘๓
C.๒	เจ้าพระยา	เมือง	นครสวรรค์	๒๖.๒๐	๒๓.๐๑	๒๓.๑๔	๒๓.๕๖	๒๓.๗๘	เพิ่มขึ้น	-๒.๔๒
C.๑๓	เจ้าพระยา	สรรพยา	ชัยนาท	๑๖.๓๔	๑๔.๐๗	๑๔.๔๑	๑๕.๑๔	๑๕.๕๓	เพิ่มขึ้น	-๐.๘๑
M.๖A	มูล	สตึก	บุรีรัมย์	๖.๐๐	๔.๕๗	๔.๙๘	๕.๑๗	๕.๓๖	เพิ่มขึ้น	-๐.๖๔
M.๗	มูล	เมือง	อุบลราชธานี	๗.๐๐	๕.๓๑	๕.๙๑	๖.๔๖	๖.๗๙	เพิ่มขึ้น	-๐.๒๑
M.๑๙๑	ลำตะคอง	เมือง	นครราชสีมา	๓.๕๐	๒.๒๑	๒.๓๐	๒.๕๙	๓.๐๖	เพิ่มขึ้น	-๐.๔๔
M.๖๙	ลำเซบก	ตระการพืชผล	อุบลราชธานี	๗.๓๐	๖.๒๒	๗.๖๕	๘.๖๗	๙.๒๐	เพิ่มขึ้น	๑.๙๐
X.๖๔	คลองท่าแซะ	ท่าแซะ	ชุมพร	๑๗.๑๓	๘.๘๒	๘.๔๒	๙.๐๗	๘.๒๕	ลดลง	-๘.๘๘
X.๑๔๙	คลองกลาย	นบพิตำ	นครศรีธรรมราช	๓๓.๙๖	๒๗.๔๕	๒๗.๔๕	๒๗.๔๓	๒๗.๔๔	เพิ่มขึ้น	-๖.๕๒
X.๒๗๔	แม่น้ำโก-ลก	แว้ง	นราธิวาส	๒๔.๑๘	๑๘.๕๔	๑๘.๕๔	๑๘.๕๔	๑๙.๒๘	เพิ่มขึ้น	-๔.๙๐
X.๓๗A	แม่น้ำตาปี	พระแสง	สุราษฎร์ธานี	๑๑.๗๐	๘.๖๓	๘.๓๓	๘.๐๑	๗.๕๘	ลดลง	-๔.๑๒

\*\*\* ยังไม่ได้รับรายงาน

**๘. สถานการณ์น้ำในพื้นที่ลุ่มน้ำโขง ณ วันที่ ๒๗ กันยายน ๒๕๖๔ (คณะกรรมการแม่น้ำโขง)**

สถานี	ระดับอ้างอิง (ม.รทก.)	ระดับตลิ่ง (ม.)	ระดับน้ำ (ม.)		เทียบกับ ระดับตลิ่ง (ม.)	ระดับน้ำคาดการณ์ (ม.)					
			๒๖ ก.ย.	๒๗ ก.ย.		๒๘ ก.ย.	๒๙ ก.ย.	๓๐ ก.ย.	๑ ต.ค.	๒ ต.ค.	
เขื่อนจิ่งหง (จีน)	-	-	๕๓๕.๐๓	๕๓๕.๒๙	-	-	-	-	-	-	-
เชียงแสน (เชียงราย)	๓๕๗.๑๑๐	๑๒.๘๐	๒.๕๔	๒.๔๕	-๑๐.๓๕	๒.๓๐	๒.๔๐	๒.๔๓	๒.๓๗	๒.๓๐	
หลวงพระบาง (สปป.ลาว)	๒๖๗.๑๘๕	๑๘.๐๐	๙.๕๘	๙.๕๐	-๘.๕๐	๙.๔๐	๙.๒๕	๙.๓๖	๙.๔๗	๙.๕๒	
เชียงคาน (เลย)	๑๙๔.๑๑๘	๑๖.๐๐	๘.๒๓	๘.๒๘	-๗.๗๒	๘.๓๘	๘.๔๒	๘.๔๓	๘.๕๔	๘.๖๓	
เวียงจันทน์ (สปป.ลาว)	๑๕๘.๐๔๐	๑๒.๕๐	๕.๖๑	๕.๗๐	-๖.๘๐	๕.๗๓	๕.๘๐	๕.๘๓	๕.๘๓	๕.๙๓	
เมือง (หนองคาย)	๑๕๓.๖๔๘	๑๒.๒๐	๕.๕๑	๕.๖๗	-๖.๕๓	๕.๗๗	๕.๘๘	๕.๙๓	๕.๙๕	๖.๐๖	
ปากซัน (สปป.ลาว)	๑๔๒.๑๒๕	๑๔.๕๐	๖.๑๘	๖.๒๑	-๘.๒๙	๖.๓๐	๖.๓๖	๖.๔๒	๖.๔๕	๖.๕๖	
เมือง (นครพนม)	๑๓๐.๙๖๑	๑๒.๐๐	๕.๐๑	๕.๑๐	-๖.๙๐	๕.๒๕	๕.๓๕	๕.๔๐	๕.๔๔	๕.๕๖	
ท่าแขก (สปป.ลาว)	๑๒๙.๖๒๙	๑๔.๐๐	๖.๒๐	๖.๒๙	-๗.๗๑	๖.๔๖	๖.๕๗	๖.๖๔	๖.๗๐	๖.๗๓	
เมือง (มุกดาหาร)	๑๒๔.๒๑๙	๑๒.๕๐	๕.๑๗	๕.๓๒	-๗.๑๘	๕.๕๐	๕.๖๖	๕.๗๕	๕.๘๐	๕.๘๔	
สะพานมิตรภาพ (สปป.ลาว)	๑๒๕.๔๑๐	๑๓.๐๐	๓.๖๒	๓.๗๕	-๙.๒๕	๓.๙๑	๔.๐๕	๔.๑๒	๔.๑๕	๔.๑๗	
โขงเจียม (อุบลราชธานี)	๘๙.๐๓๐	๑๔.๕๐	๘.๓๑	๘.๑๙	-๖.๓๑	๘.๑๐	๘.๐๓	๘.๑๕	๘.๒๕	๘.๓๒	
ปากซ (สปป.ลาว)	๘๖.๔๙๐	๑๒.๐๐	๗.๑๒	๖.๗๘	-๕.๒๒	๖.๖๕	๖.๕๗	๖.๖๖	๖.๗๓	๖.๗๘	

\*\*\* ไม่มีสถานการณ์, สีเขียว (น้ำต่ำกว่าตลิ่ง) / สีแดง (น้ำล้นตลิ่ง)

**๙. สถานการณ์เตือนภัย Early Warning ณ วันที่ ๒๗ กันยายน ๒๕๖๔ (กรมทรัพยากรน้ำ)**

[เวลา ๐๘.๐๐ น. - ๑๕.๐๐ น. (วันนี้)]

การแจ้งเตือน	สถานี	การแจ้งเตือน
เตือนสีแดง (อพยพ)	-	-
เตือนสีเหลือง (เตือนภัย)	-	-
เตือนสีเขียว (เฝ้าระวัง)	บ้านหลวง ตำบลแม่งอน อำเภอฝาง จังหวัดเชียงใหม่	ปริมาณฝนสะสม ๑๒ ชั่วโมง ๘๑.๕ มิลลิเมตร

\*\*\*สำนักงานทรัพยากรน้ำภาคที่เกี่ยวข้องได้ดำเนินการแจ้งอาสาสมัครและเครือข่าย รวมถึงหน่วยงานที่เกี่ยวข้องในพื้นที่เสี่ยงภัยแล้ว

**๑๐. พื้นที่ติดตามและเฝ้าระวังสถานการณ์ธรณีพิบัติภัย ณ วันที่ ๒๗ กันยายน ๒๕๖๔ (กรมทรัพยากรธรณี)**

เนื่องจากในพื้นที่เสี่ยงดินถล่มมีฝนตกต่อเนื่อง โดยเฉพาะในบริเวณภาคเหนือจังหวัดแม่ฮ่องสอน เชียงใหม่ ลำพูน ลำปาง ตาก แพร่ สุโขทัย กำแพงเพชร พิษณุโลก เพชรบูรณ์ นครสวรรค์ อุทัยธานี ภาคกลาง จังหวัดกาญจนบุรี ลพบุรี ภาคตะวันออกเฉียงเหนือ จังหวัดเลย ชัยภูมิ ขอนแก่น นครราชสีมา อุบลราชธานี ภาคตะวันออก จังหวัดจันทบุรี ตราด ภาคใต้ จังหวัดระนอง และพังงา ศูนย์ปฏิบัติการธรณีพิบัติภัย จึงได้ทำการเฝ้าระวัง และติดตามสถานการณ์ธรณีพิบัติภัยดินถล่มและน้ำป่าไหลหลากเป็นพิเศษ และจะทำการแจ้งอาสาสมัครเครือข่ายในพื้นที่เสี่ยงภัยต่อไป

**๑๑. เหตุการณ์วิกฤตน้ำปัจจุบัน ณ วันที่ ๒๗ กันยายน ๒๕๖๔ [เวลา ๐๘.๐๐ น. - ๑๕.๐๐ น. (วันนี้)]**

ตาก - เมื่อวันที่ ๒๗ ก.ย.๖๔ ผู้สื่อข่าวรายงานว่า ที่อ.อุ้มผาง จ.ตาก ถึงสถานการณ์น้ำท่วมใหญ่ในรอบหลายสิบปี ตั้งแต่เมื่อวันที่ ๒๖ ก.ย. เป็นต้นมา ทำให้น้ำท่วมสูงใกล้ถึงหลังคาบ้าน ร้านค้า สถานที่ราชการ และบ้านหลายหลังจมอยู่ใต้น้ำ

**๑๒. สถานการณ์ภาวะน้ำท่วม และสถานการณ์ฝนแล้ง/ฝนทิ้งช่วง ณ วันที่ ๒๗ กันยายน ๒๕๖๔ (ปก.)**

**สถานการณ์สาธารณภัย**

จากอิทธิพลพายุโซนร้อน “เตี้ยนหมู่” ซึ่งเคลื่อนตามแนวร่องมรสุมเข้าปกคลุมภาคตะวันออกเฉียงเหนือ และภาคกลาง ทำให้บริเวณประเทศไทยตอนบนมีฝนเพิ่มมากขึ้นและมีฝนตกหนักถึงหนักมากบางแห่ง ตั้งแต่วันที่ ๒๓ ก.ย. ๖๔ - ปัจจุบัน ส่งผลให้เกิดน้ำท่วมฉับพลัน น้ำป่าไหลหลาก ในพื้นที่ ๒๗ จังหวัด ( เชียงใหม่ ลำพูน ลำปาง ตาก สุโขทัย พิษณุโลก เพชรบูรณ์ พิจิตร กำแพงเพชร เลย ขอนแก่น ชัยภูมิ นครราชสีมา บุรีรัมย์ สุรินทร์ อุบลราชธานี สระแก้ว จันทบุรี นครสวรรค์ ชัยนาท ลพบุรี สุพรรณบุรี สิงห์บุรี อ่างทอง พระนครศรีอยุธยา นครปฐม) ๑๒๐ อำเภอ ๔๑๗ ตำบล ๑,๙๓๓ หมู่บ้าน ๑ เขตเทศบาล ประชาชนได้รับผลกระทบ ๕๘,๙๗๗ครัวเรือน ปัจจุบันสถานการณ์ คลี่คลายแล้ว ๔ จังหวัด (เชียงใหม่ ลำพูน ลำปาง

บุรีรัมย์) ยังคงมีสถานการณ์ในพื้นที่ ๒๓ จังหวัด (ตาก สุโขทัย พิษณุโลก เพชรบูรณ์ พิจิตร กำแพงเพชร เลย ขอนแก่น ชัยภูมิ นครราชสีมา สุรินทร์ อุบลราชธานี สระแก้ว จันทบุรี นครสวรรค์ อุทัยธานี ชัยนาท ลพบุรี สุพรรณบุรี สิงห์บุรี อ่างทอง พระนครศรีอยุธยา นครปฐม)

**๑๓. การคาดหมายลักษณะอากาศ ๗ วันข้างหน้า** (ระหว่างวันที่ ๒๗ กันยายน – ๓ ตุลาคม ๒๕๖๔)

ในช่วงวันที่ ๒๘ – ๓๐ ก.ย. ๖๔ ร่องมรสุมกำลังอ่อนพัดผ่านภาคกลางตอนล่าง และภาคใต้ตอนบน สำหรับมรสุมตะวันตกเฉียงใต้ที่พัดปกคลุมทะเลอันดามัน ประเทศไทย และอ่าวไทยมีกำลังอ่อนลง ส่งผลทำให้บริเวณประเทศไทยมีฝนลดลง แต่ยังคงมีฝนตกหนักบางแห่งในภาคใต้ และภาคตะวันออก

ส่วนในช่วงวันที่ ๑ – ๓ ต.ค. ๖๔ ร่องมรสุมกำลังอ่อนจะเลื่อนขึ้นไปพัดผ่านภาคเหนือ ภาคตะวันออกเฉียงเหนือ ภาคกลางตอนบน และภาคตะวันออก ในขณะที่มรสุมตะวันตกเฉียงใต้ที่พัดปกคลุมทะเลอันดามัน ประเทศไทย และอ่าวไทยจะมีกำลังแรงขึ้น ทำให้บริเวณประเทศไทยมีฝนเพิ่มขึ้น กับมีฝนตกหนักบางแห่งในภาคตะวันออกและภาคใต้ข้อควรระวัง

ส่วนในช่วงวันที่ ๑ – ๓ ต.ค. ๖๔ ขอให้ประชาชนที่อาศัยอยู่บริเวณพื้นที่เสี่ยงภัยในภาคตะวันออกและภาคใต้ ระวังอันตรายจากฝนตกหนักและฝนที่ตกสะสม

**๑๔. ความช่วยเหลือภัยแล้งสะสมของกรมทรัพยากรน้ำ**

ความช่วยเหลือในพื้นที่ประสบปัญหาภัยแล้ง ตั้งแต่วันที่ ๑ ตุลาคม ๒๕๖๓ – ๒๗ กันยายน ๒๕๖๔

หน่วยงาน	จังหวัด	ปริมาณการ สูบน้ำ (ลบ.ม.)	ปริมาณการ แจกจ่ายน้ำสะอาด (ลิตร)	น้ำดื่ม บรรจุ ขวด (ขวด)	ประโยชน์ที่ได้รับ		
					อุปโภค-บริโภค		พื้นที่เกษตร (ไร่)
					ครัวเรือน	ประชากร	
ภาค ๑	ลำปาง	๕๑๔,๓๐๐	๔,๓๖๒,๙๔๐	๖๐๐	๑๗๑,๖๘๐	๔๖๒,๐๔๘	๒,๖๑๑
	เชียงใหม่	-	๒๑๐,๑๓๙	-	๒๑,๒๐๑	๘๗,๖๗๕	-
	แม่ฮ่องสอน	-	๑๘๕,๕๑๖	-	๙,๒๔๘	๖๐,๙๘๖	-
	เชียงราย	๒๙๐,๐๐๐	๙๙๓,๑๘๐	๑,๙๐๐	๕๘,๔๖๗	๑๘๑,๕๓๗	-
	กำแพงเพชร	-	๒๐๑,๕๔๔	-	๔๔,๑๒๕	๑๗๙,๓๑๐	-
	พะเยา	๓๘๕,๕๐๐	-	-	๕๐๐	๑,๓๕๐	-
	ตาก	๒๗๖,๐๐๐	-	-	๒๐๒	๖,๐๐๐	๕,๕๐๐
	ลำพูน	๓,๑๓๔,๙๐๐	-	๒,๐๐๐	๑๐๐	๔๒๐	๔,๗๐๐
ภาค ๒	อุทัยธานี	๗๗,๗๖๐	-	-	-	-	๔,๐๐๐
	นครสวรรค์	๑๑,๕๐๘,๔๘๐	๓๐,๐๐๐	-	๖,๙๓๑	๔๐,๕๖๔	๔๕,๓๐๐
	เพชรบูรณ์	๑๖,๒๐๐	-	-	๑,๒๐๐	๔,๘๐๐	-
	ลพบุรี	๔,๒๗๑,๔๐๐	-	-	๔๓,๘๑๒	๑๖๓,๑๗๒	-
	ปทุมธานี	๓,๓๒๖,๔๐๐	-	-	๕,๒๒๘	๑๗,๗๒๕	๑๗,๗๖๔
	สระบุรี	๕,๑๕๓,๔๐๐	-	-	๑,๖๓๐	๑๓,๘๑๑	๒๐,๙๐๐
ภาค ๓	สกลนคร	๓,๕๖๖,๒๐๐	-	-	๔,๑๔๒	๑๕,๑๓๑	๒,๓๘๓
	อุดรธานี	๕,๕๙๕,๓๐๐	๑๐๘,๐๐๐	๑,๕๐๐	๕,๘๒๑	๒๖,๗๑๘	๑,๓๙๐
	หนองคาย	๕๘๘,๔๐๐	-	-	๓๗๐	๑,๔๔๒	๕,๘๐๐
	เลย	-	๗๒,๐๐๐	-	๗๖	๑,๐๗๙	-
	หนองบัวลำภู	-	-	๑,๐๐๐	-	-	-
ภาค ๔	ขอนแก่น	๑,๙๔๓,๖๑๐	-	-	๒,๗๐๗	๑๐,๒๓๐	-
	มหาสารคาม	๑๒๐,๓๐๐	-	-	๔๖๙	๑,๘๗๖	-
ภาค ๕	บุรีรัมย์	๕๙๒,๐๐๐	-	-	๓,๔๘๖	๑๐,๙๖๕	-
	นครราชสีมา	๙๗๙,๕๐๐	-	-	๓,๒๖๖	๑๐,๕๔๐	๑,๐๐๐
	ศรีสะเกษ	๒๘๔,๐๐๐	-	-	๑๘๖	๗๐๖	๒,๙๔๐
ภาค ๖	สระแก้ว	๑,๒๔๙,๖๐๐	-	-	๑๔,๓๕๐	๕๐,๐๐๐	-
	ปราจีนบุรี	๔,๕๐๗,๙๐๐	-	-	๑,๐๒๒	๓,๔๘๖	๖,๑๕๐
	จันทบุรี	๔,๓๖๔,๔๐๐	-	-	๒,๒๓๐	๖,๔๑๕	๘,๐๐๐

	ระยอง	๒๔๗,๓๐๐	-	-	๔๗๘	๑,๓๗๘	๗๐๐
	นครนายก	๒๐๙,๖๐๐	-	-	๒๕๕	๗๙๕	๓,๘๑๔
	ตราด	๓๔๖,๘๐๐	-	-	๒,๓๑๐	๕,๒๘๕	๑๖,๘๐๐
ภาค ๗	สุพรรณบุรี	๑๕,๐๗๕,๗๘๐	-	-	๑,๕๑๔	๔,๘๘๘	๖,๙๕๙
	ราชบุรี	๘๒๒,๙๖๐	๑๒,๐๐๐	-	๑๒๑	๓๙๓	๗๒๔
ภาค ๘	นครศรีธรรมราช	๘,๕๒๗,๖๘๐	-	-	๑,๘๐๐	๕,๔๘๘	๑๘,๕๐๐
ภาค ๙	พิจิตร	๑,๘๗๑,๒๒๐	-	-	๗,๗๑๔	๒๑,๙๘๔	๘๒,๕๐๐
	แพร่	๒,๒๒๖,๗๒๐	-	-	๑,๕๐๓	๔,๕๐๕	๖,๖๐๐
	พิษณุโลก	๑,๕๐๖,๖๐๐	-	๖,๙๙๗	๑๙๕	๕๑๕	๑,๖๒๓
	สุโขทัย	๒๗๗,๙๒๐	-	๓,๓๙๖	๓๐๖	๑,๑๒๔	-
	น่าน	-	-	๑,๕๐๐	-	-	-
	อุตรดิตถ์	๔๑๑,๐๐๐	๑,๔๓๑,๖๕๐	๑,๐๐๘	๔,๗๖๐	๑๕,๒๕๐	๒,๐๐๐
ภาค ๑๐	สุราษฎร์ธานี	๖๘๙,๖๐๐	๑๖๔,๐๐๐	-	๑๘๐	๖๔๐	๑,๑๐๐
ภาค ๑๑	อุบลราชธานี	๑๒๕,๓๐๐	-	-	๑,๒๗๔	๔,๒๔๑	-
	อำนาจเจริญ	๓๐๐,๖๕๐	-	๖๐๐	๓,๗๕๓	๑๑,๗๒๖	-
	<b>๔๒ จังหวัด</b>	<b>๘๕,๓๘๔,๖๘๐</b>	<b>๗,๗๗๐,๙๖๙</b>	<b>๒๐,๕๐๑</b>	<b>๔๒๘,๖๑๑</b>	<b>๑,๔๓๖,๒๐๘</b>	<b>๒๖๙,๗๕๘</b>

กระทรวงทรัพยากรธรรมชาติและสิ่งแวดล้อม  
วันที่ ๒๕ กันยายน ๒๕๖๔

๑. กรม ทรัพยากรน้ำ สำนักงาน ทรัพยากรน้ำภาค ๔
๒. กิจกรรมที่ดำเนินการ ติดตั้งเครื่องสูบน้ำขนาด ๓๐ นิ้ว อัตราการสูบ ๕,๔๐๐ ลบ.ม./ชม. ซึ่งได้รับการประสานงานจาก  
สำนักงานเทศบาลเมืองชัยภูมิ เพื่อดำเนินการสูบน้ำท่วมขังบริเวณถนนหน้าโรงพยาบาลชัยภูมิ อำเภอเมือง จังหวัด  
ชัยภูมิ ลงไปยังลำห้วยเสียว เนื่องจากมีฝนตกหนัก ทำให้น้ำท่วมขังบริเวณดังกล่าว
๓. ประโยชน์ที่ได้รับ \_\_\_\_\_ - \_\_\_\_\_ ไร่ \_\_\_\_\_ - \_\_\_\_\_ ลิตร  
\_\_\_\_\_ - \_\_\_\_\_ ครัวเรือน \_\_\_\_\_ - \_\_\_\_\_ คน





กระทรวงทรัพยากรธรรมชาติและสิ่งแวดล้อม  
วันที่ ๒๕ กันยายน ๒๕๖๔

๔. กรม ทรัพยากรน้ำ สำนักงาน ทรัพยากรน้ำภาค ๕
๕. กิจกรรมที่ดำเนินการ ติดตั้งเครื่องสูบน้ำขนาด ๑๒ นิ้ว จำนวน ๒ เครื่อง เร่งสูบน้ำช่วยเหลือประชาชนที่ประสบ  
อุทกภัยในเขตพื้นที่บ้านหนองตะลุงปึกใหม่พัฒนา หมู่ที่ ๑๐ และบ้านจามจรี ตำบลหนองบัวศาลา อำเภอเมือง จังหวัด  
นครราชสีมา
๖. ประโยชน์ที่ได้รับ \_\_\_\_\_ - \_\_\_\_\_ ไร่ \_\_\_\_\_ - \_\_\_\_\_ ลิตร  
\_\_\_\_\_ ๑๑๐ \_\_\_\_\_ ครั้วเรือ \_\_\_\_\_ ๓๑๐ \_\_\_\_\_ คน



กระทรวงทรัพยากรธรรมชาติและสิ่งแวดล้อม  
วันที่ ๒๕ กันยายน ๒๕๖๔

๗. กรม ทรัพยากรน้ำ สำนักงาน ทรัพยากรน้ำภาค ๕
๘. กิจกรรมที่ดำเนินการ ติดตั้งเครื่องสูบน้ำ ขนาด ๑๒ นิ้วจำนวน ๑ เครื่อง สูบน้ำจากหนองเดิม เติมแหล่งน้ำระบบ  
ประปาหมู่บ้าน เพื่อแก้ไขปัญหาการขาดแคลนน้ำอุปโภคบริโภคจากฝนทิ้งช่วงในพื้นที่บ้านพรสำราญ หมู่ที่ ๕  
ปริมาณการสูบน้ำ ๘๐,๐๐๐ ลบ.ม.
๙. ประโยชน์ที่ได้รับ \_\_\_\_\_ - \_\_\_\_\_ ไร่ \_\_\_\_\_ - \_\_\_\_\_ ลิตร  
\_\_\_\_\_ ๑๙๐ \_\_\_\_\_ ครั้วเรือน \_\_\_\_\_ ๘๙๖ \_\_\_\_\_ คน



จึงเรียนมาเพื่อโปรดทราบ

นายสมฤทธิ วิไลภรณ์  
รองอธิบดีกรมทรัพยากรน้ำ  
ประธานคณะทำงานศูนย์ปฏิบัติการ  
ทรัพยากรธรรมชาติและสิ่งแวดล้อม  
(ด้านทรัพยากรน้ำ)