



# รายงานการเฝ้าระวังติดตามสถานการณ์น้ำ ๒๔ ชั่วโมง

ศูนย์ป้องกันวิกฤติน้ำ กรมทรัพยากรน้ำ กระทรวงทรัพยากรธรรมชาติและสิ่งแวดล้อม  
โทรศัพท์ ๐ ๒๒๘๘ ๖๖๓๑ โทรสาร ๐ ๒๒๘๘ ๖๖๒๙ <http://www.dwr.go.th>

รายงานฉบับที่ ๗๗๗/๒๕๖๐

เวลา ๐๘.๐๐ น.

วันที่ ๓๐ มกราคม ๒๕๖๐

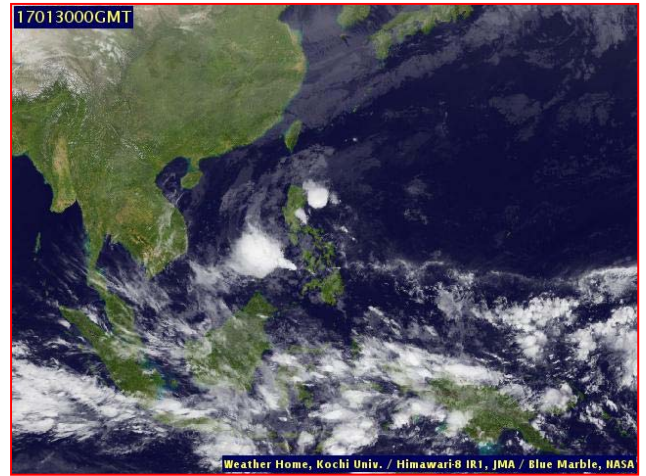
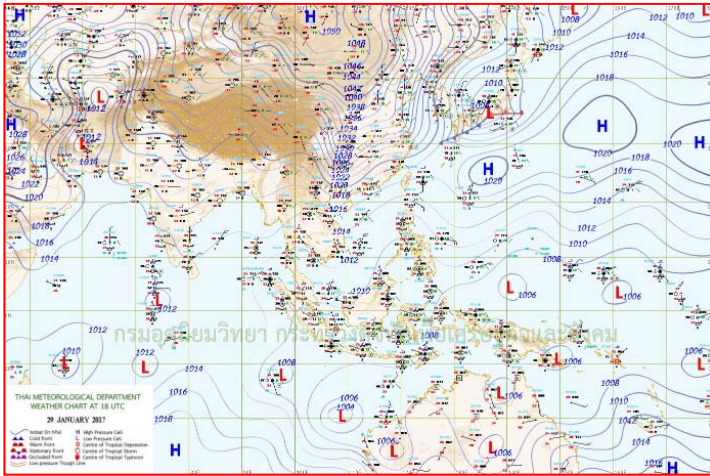
เรื่อง รายงานการเฝ้าระวังติดตามสถานการณ์น้ำ ๒๔ ชั่วโมง

เรียน รมว.ทส. เลขานุการ รมว.ทส. ปกท.ทส. รอง ปกท.ทส. อทน. รอง อทน. และหน่วยงานที่เกี่ยวข้อง

กรมทรัพยากรน้ำขอรายงานการเฝ้าระวังและติดตามสถานการณ์น้ำ ประจำวันที่ ๓๐ มกราคม ๒๕๖๐ ดังนี้

## ๑. สภาวะอากาศ ณ เวลา ๐๖.๐๐ น. (ที่มา: กรมอุตุนิยมวิทยา)

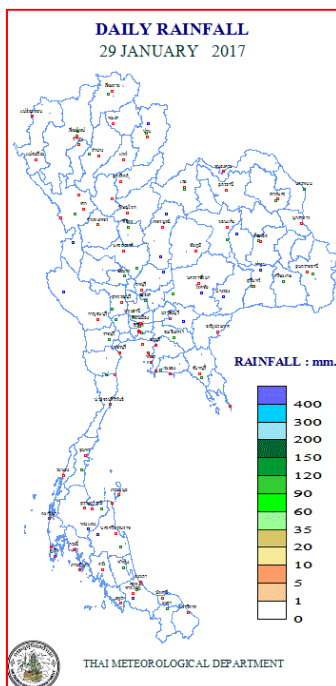
พยากรณ์อากาศ ๒๔ ชั่วโมงข้างหน้า ประเทศไทยตอนบนยังคงอากาศหนาวเย็นโดยทั่วไป ขอให้ประชาชนในบริเวณดังกล่าวดูแลสุขภาพเนื่องจากสภาพอากาศที่หนาวเย็นไว้ด้วย ส่วนภาคใต้มีฝนน้อยในระยะนี้



แผนที่อากาศ วันที่ ๓๐ ม.ค. ๒๕๖๐ เวลา ๐๖.๐๐ น.

ภาพถ่ายจากดาวเทียม วันที่ ๓๐ ม.ค. ๒๕๖๐ เวลา ๐๗.๐๐ น.

## ๒. ปริมาณฝนสะสม ณ เวลา ๐๗.๐๐ น. (เมื่อวาน) - ๐๗.๐๐ น. (วันนี้) (ที่มา: กรมอุตุนิยมวิทยา)

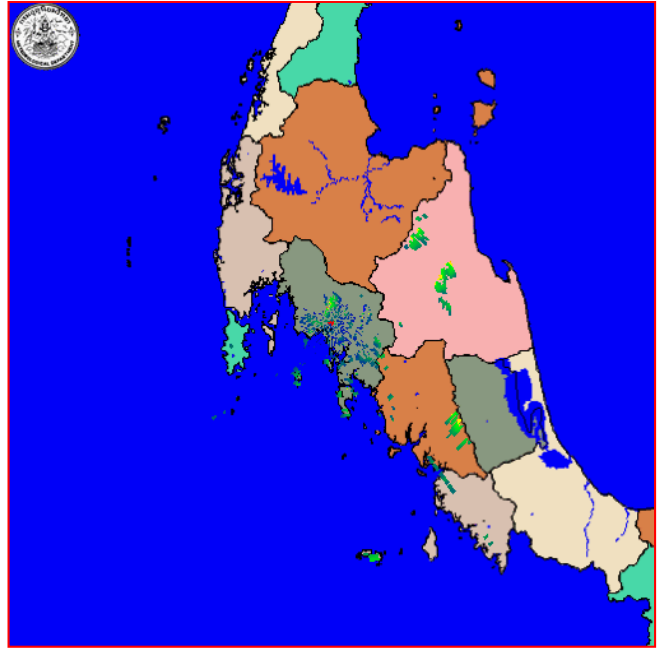


จุดตรวจวัด	ปริมาณฝน (มม.)
ไม่มีสถานการณ์ฝน	

๓. เรดาร์ตรวจอากาศ ณ วันที่ ๓๐ มกราคม ๒๕๖๐ (ที่มา: กรมอุตุนิยมวิทยา)



สถานีสุวรรณภูมิ เวลา ๐๘.๓๐ น.



สถานีกระบี่ เวลา ๐๘.๓๐ น.

จากเรดาร์ตรวจอากาศ จะพบว่ามียกุ่มเมฆฝนกระจายบริเวณภาคกลาง ภาคตะวันออก และภาคใต้

๔. สถานการณ์น้ำในอ่างเก็บน้ำขนาดใหญ่ ณ วันที่ ๒๙ มกราคม ๒๕๖๐ (ที่มา: กรมชลประทาน)

สภาพน้ำในอ่างเก็บน้ำขนาดใหญ่ ปริมาณน้ำในอ่างฯ ๔๗,๕๔๒ ล้าน ลบ.ม. คิดเป็นร้อยละ ๖๗ (ปริมาณน้ำใช้การได้ ๒๔,๐๑๖ ล้าน ลบ.ม. คิดเป็นร้อยละ ๕๑) ปริมาณน้ำในอ่างฯ เทียบกับปี ๒๕๕๙ (๓๘,๒๑๒ ล้าน ลบ.ม. คิดเป็นร้อยละ ๕๔) มากกว่าปี ๒๕๕๙ จำนวน ๙,๓๓๐ ล้าน ลบ.ม. ปริมาณน้ำไหลลงอ่างฯ จำนวน ๒๕.๐๗ ล้าน ลบ.ม. ปริมาณน้ำระบายจำนวน ๘๒.๖๑ ล้าน ลบ.ม. สามารถรับน้ำได้อีก ๒๓,๒๑๕ ล้าน ลบ.ม. ในช่วงฤดูแล้งตั้งแต่วันที่ ๑ พฤศจิกายน ๒๕๕๙ ถึงปัจจุบัน ปริมาณน้ำไหลลงอ่างฯ สะสม จำนวน ๕,๖๑๒ ลบ.ม. ปริมาณน้ำระบายสะสม จำนวน ๖,๑๐๑ ล้าน ลบ.ม.

อ่างเก็บน้ำ	ปริมาณ น้ำในอ่าง		ปริมาณ น้ำใช้การได้		ปริมาณ น้ำไหลลงอ่าง		ปริมาณ น้ำระบาย		ปริมาณน้ำ รับได้อีก (ล้าน ม. <sup>๓</sup> ) <small>(ความจุที่ รนส.- ปริมาณน้ำ ปัจจุบัน)</small>
	ปริมาณ (ล้าน ม. <sup>๓</sup> )	% น้ำเก็บ กัก	ปริมาณ (ล้าน ม. <sup>๓</sup> )	% น้ำใช้ การ	วันนี้ (ล้าน ม. <sup>๓</sup> )	เมื่อวาน (ล้าน ม. <sup>๓</sup> )	วันนี้ (ล้าน ม. <sup>๓</sup> )	เมื่อวาน (ล้าน ม. <sup>๓</sup> )	
๑.ภูมิพล	๖,๗๘๐	๕๐	๒,๙๘๐	๓๑	๐.๐๐	๑.๕๓	๑๑.๐๐	๑๑.๐๐	๖,๖๘๒
๒.สิริกิติ์	๖,๗๕๕	๗๑	๓,๙๐๕	๕๙	๓.๙๒	๔.๑๘	๒๕.๑๕	๒๓.๒๓	๓,๘๘๕
๓.จุฬาภรณ์	๑๓๙	๘๕	๑๐๒	๘๐	๐.๐๙	๐.๕๕	๐.๐๓	๐.๕๓	๖๘
๔.อุบลรัตน์	๑,๘๔๙	๗๖	๑,๒๖๘	๖๙	๐.๐๐	๒.๙๔	๘.๐๐	๘.๐๐	๕๘๒
๕.ลำปาว	๙๖๗	๔๙	๘๖๗	๔๖	๐.๐๐	๐.๐๐	๔.๙๖	๕.๙๒	๑,๔๘๓
๖.สิรินธร	๑,๔๖๒	๗๔	๖๓๐	๕๖	๒.๕๗	๒.๕๗	๐.๐๐	๐.๐๐	๕๐๔
๗.ป่าสักชลสิทธิ์	๗๒๓	๗๕	๗๒๐	๗๕	๑.๕๙	๐.๑๗	๕.๒๒	๕.๒๓	๒๓๗
๘.ศรีนครินทร์	๑๓,๔๙๐	๗๖	๓,๒๒๕	๔๓	๑.๗๗	๓.๙๙	๕.๙๖	๖.๐๒	๕,๓๖๐
๙.วีรลพการณ	๕,๔๔๘	๖๑	๒,๔๓๖	๔๒	๐.๐๐	๕.๐๓	๑๐.๐๘	๑๐.๐๘	๕,๕๕๒
๑๐.ขุนด่านปราการชล	๑๕๗	๗๐	๑๕๓	๗๐	๐.๐๑	๐.๐๑	๑.๔๔	๑.๔๔	๖๙
๑๑.รัชชประภา	๕,๐๓๐	๘๙	๓,๖๗๘	๘๖	๒.๑๙	๖.๐๔	๐.๐๐	๐.๔๔	๑,๕๙๐
๑๒.บางยาง	๙๓๑	๖๔	๖๕๕	๕๖	๙.๘๕	๑๓.๑๒	๐.๐๐	๐.๐๐	๗๔๓

**๕. สถานการณ์น้ำในประเทศ ณ วันที่ ๒๖ - ๓๐ มกราคม ๒๕๖๐** (ที่มา: กรมชลประทาน)

สถานี	แม่น้ำ	อำเภอ	จังหวัด	ระดับตลิ่ง (ม.รทก.)	ระดับน้ำ (ม.รทก.)					แนวโน้ม
					พฤษภาคม	ตุลาคม	พฤศจิกายน	ธันวาคม	มกราคม	
					๒๖ ม.ค.	๒๗ ม.ค.	๒๘ ม.ค.	๒๙ ม.ค.	๓๐ ม.ค.	
P.๑	ปิง	เมือง	เชียงใหม่	๓.๗๐	๑.๐๘	๑.๐๙	๑.๐๙	๑.๑๖	๑.๑๕	ลดลง
W.๑C	วัง	เมือง	ลำปาง	๕.๒๐	-๐.๖๙	-๐.๖๙	-๐.๗๓	-๐.๗๕	-๐.๗๕	ทรงตัว
Y.๔	ยม	เมือง	สุโขทัย	๗.๔๕	๒.๒๑	๑.๗๕	๑.๗๒	๑.๔๘	๑.๒๕	ลดลง
N.๗A	น่าน	เมือง	พิจิตร	๑๐.๗๘	๓.๒๖	๓.๑๓	๓.๒๙	๓.๒๓	๓.๐๔	ลดลง
C.๑๓	เจ้าพระยา	สรรพยา	ชัยนาท	๑๖.๓๔	๑๕.๒๖	๑๕.๑๙	๑๕.๑๔	๑๕.๐๘	๑๕.๐๒	ลดลง
M.๖A	มูล	สตึก	บุรีรัมย์	๖.๐๐	๐.๘๖	๐.๘๑	๐.๗๖	๐.๗๓	๐.๗๐	ลดลง
M.๗	มูล	เมือง	อุบลราชธานี	๗.๐๐	๑.๘๙	๑.๘๓	๑.๘๒	๑.๘๑	๑.๘๑	ทรงตัว
M.๑๙๑	ลำตะคอง	เมือง	นครราชสีมา	๓.๐๐	๐.๗๕	๐.๗๓	๐.๗๓	๐.๗๕	๐.๗๑	ลดลง
M.๑๕๙	ลำชี	จอมพระ	สุรินทร์	๑๑.๓๐	๒.๓๒	๒.๒๗	๒.๒๓	๒.๑๕	๒.๐๗	ลดลง
M.๙๕	ลำเสียวใหญ่	สุวรรณภูมิ	ร้อยเอ็ด	๓.๒๐	๒.๐๒	๒.๐๑	๒.๐๐	๑.๙๗	๑.๙๕	ลดลง
X.๖๔	คลองท่าแซะ	ท่าแซะ	ชุมพร	๑๗.๑๓	๘.๖๖	๘.๖๕	๘.๖๔	๘.๓๖	๘.๓๔	ลดลง
X.๑๔๙	คลองกลาย	นบพิตำ	นครศรีธรรมราช	๓๓.๙๖	๒๙.๗๘	๓๐.๓๗	๒๙.๘๗	๒๙.๗๕	๒๙.๖๗	ลดลง
X.๒๗๔	แม่น้ำโก-ลก	แว้ง	นราธิวาส	๒๒.๔๐	๒๒.๕๑	๒๑.๖๗	๒๑.๗๘	๒๐.๒๙	๒๐.๐๒	ลดลง
X.๓๗A	แม่น้ำตาปี	พระแสง	สุราษฎร์ธานี	๑๐.๗๖	๑๐.๕๐	๑๐.๕๑	๑๐.๕๖	๑๐.๕๕	๑๐.๕๐	ลดลง

\*\*\* ยังไม่ได้รับรายงาน

**สถานการณ์น้ำในพื้นที่ลุ่มน้ำโขง ณ วันที่ ๒๗ มกราคม ๒๕๖๐** (ที่มา:MRC: Mekong River Commission )

สถานี	ระดับตลิ่ง(เมตร)	ระดับน้ำ (เมตร)	ต่ำกว่าระดับตลิ่ง (เมตร)	แนวโน้ม
อ.เชียงแสน จ.เชียงราย	๑๒.๘๐	๑.๙๙	๑๐.๘๑	ลดลง
อ.เชียงคาน จ.เลย	๑๖.๐๐	๕.๑๖	๑๐.๘๔	เพิ่มขึ้น
อ.เมือง จ.หนองคาย	๑๒.๒๐	๑.๙๒	๑๐.๒๘	เพิ่มขึ้น
อ.เมือง จ.นครพนม	๑๒.๕๐	๑.๖๔	๑๐.๘๖	ลดลง
อ.เมือง จ.มุกดาหาร	๑๒.๐๐	๑.๙๘	๑๐.๐๒	ลดลง
อ.โขงเจียม จ.อุบลราชธานี	๑๔.๕๐	๒.๔๒	๑๒.๐๘	ลดลง

**๖. สถานการณ์เตือนภัย Early Warning ณ วันที่ ๓๐ มกราคม ๒๕๖๐** (ที่มา: สำนักวิจัย พัฒนาและอุทกวิทยา กรมทรัพยากรน้ำ) [เวลา ๐๘.๐๐ น.(เมื่อวาน) - ๐๘.๐๐ น.(วันนี้)]

การแจ้งเตือน	สถานี	การแจ้งเตือน
เตือนสีแดง (อพยพ)	-	-
เตือนสีเหลือง (เตือนภัย)	-	-
เตือนสีเขียว (เฝ้าระวัง)	-	-

\*ได้รับข้อมูลจากทาง Social Media โดยโปรแกรม Line ศูนย์อุทกภัย ทน.

**๗. สถานการณ์ธรณีพิบัติ ณ วันที่ ๓๐ มกราคม ๒๕๖๐** (ที่มา : กรมทรัพยากรธรณี)

ไม่มีสถานการณ์ธรณีพิบัติ

**๘. เหตุการณ์วิกฤตน้ำปัจจุบัน ณ วันที่ ๓๐ มกราคม ๒๕๖๐** [เวลา ๑๕.๐๐ น.(เมื่อวาน) - ๐๘.๐๐ น.(วันนี้)]

ไม่มีสถานการณ์

#### ๙. สถานการณ์อุทกภัย ณ วันที่ ๓๐ มกราคม ๒๕๖๐ (ที่มา : กรมป้องกันและบรรเทาสาธารณภัย)

สถานการณ์อุทกภัย วาตภัย และน้ำป่าไหลหลาก ในพื้นที่จังหวัดภาคใต้

ตั้งแต่วันที่ ๑ มกราคม ๒๕๖๐ – ๓๐ มกราคม ๒๕๖๐ เวลา ๐๖.๐๐ น.

- จังหวัดที่ได้รับผลกระทบ จำนวน ๑๒ จังหวัด (นครศรีธรรมราช สุราษฎร์ธานี พัทลุง ประจวบคีรีขันธ์ สงขลา ตรัง ชุมพร นราธิวาส ปัตตานี กระบี่ ระนอง ยะลา) ๑๒๙ อำเภอ ๘๓๕ ตำบล ๖,๓๐๗ หมู่บ้าน ๕๘๗,๕๔๔ ครัวเรือน ๑,๘๑๕,๖๑๘ คน เสียชีวิต ๙๕ ราย

ความเสียหายด้านสิ่งสาธารณประโยชน์ ประกอบด้วย ถนน ๔,๓๑๔ จุด คอสะพาน ๓๔๘ แห่ง ท่อระบายน้ำ ๒๗๐ แห่ง ฝาย ๑๒๖ แห่ง อ่างเก็บน้ำ ๒ แห่ง ประตูระบายน้ำ ๑ แห่ง แนวกันคลื่น ๑ แห่ง สถานที่ราชการ ๗๐ แห่ง โรงเรียน ๒,๓๓๖ แห่ง วัด/มัสยิด ๓๑๕ แห่ง

- จังหวัดที่สถานการณ์คลี่คลายแล้วอยู่ระหว่างฟื้นฟู ๘ จังหวัด (จ.ระนอง กระบี่ ตรัง ชุมพร ประจวบคีรีขันธ์ ยะลา นราธิวาส ปัตตานี)

ปัจจุบันยังคงได้รับผลกระทบจำนวน ๔ จังหวัด ๘ อำเภอ ๔๙ ตำบล ๓๙๕ หมู่บ้าน ๓๓,๙๑๙ ครัวเรือน ๑๐๔,๓๕๐ คน เรียงตามความรุนแรง ดังนี้ (จ.นครศรีธรรมราช สุราษฎร์ธานี สงขลา พัทลุง)

#### ๑๐. การเตรียมความพร้อมรับมือสถานการณ์ภัยแล้ง (กรมทรัพยากรน้ำ)

##### สำนักงานทรัพยากรน้ำ ภาค ๑

ติดตามสถานการณ์และให้ความช่วยเหลือบรรเทาปัญหาภัยแล้งในพื้นที่ สทภ.๑, ประสานงานกับหน่วยงานที่เกี่ยวข้อง ในการแก้ไขปัญหาภัยแล้ง, รายงานสถานการณ์พื้นที่ที่ได้รับผลกระทบจากภัยแล้ง, จัดทำบัญชีรายชื่อเครื่องมือ เครื่องจักรที่สามารถช่วยเหลือภัยแล้ง

เครื่องมือ/เครื่องจักร	หน่วย	จำนวน
รถบรรทุกน้ำ ขนาด ๖,๐๐๐ ลิตร	คัน	๓
รถบรรทุกพร้อมเครน	คัน	๑
รถบรรทุก ๖ ล้อ	คัน	๖
เครื่องผลิตน้ำประปาสนาม	ชุด	๑
เครื่องสูบน้ำขนาดท่อส่ง ๑๒ นิ้ว	ชุด	๑๕
เครื่องสูบน้ำขนาดท่อส่ง ๑๐ นิ้ว	ชุด	๓
เครื่องสูบน้ำขนาดท่อส่ง ๘ นิ้ว	ชุด	๒
เครื่องสูบน้ำขนาดท่อส่ง ๓ นิ้ว	ชุด	๑๐

#### ๑๑. การคาดหมายลักษณะอากาศ ๗ วันข้างหน้า (ระหว่างวันที่ ๓๐ – ๔ กุมภาพันธ์ ๒๕๖๐)

การคาดหมายลักษณะอากาศ ในระยะนี้ประเทศไทยตอนบนอุณหภูมิจะเปลี่ยนแปลงเล็กน้อย แต่ยังคงมีอากาศหนาวเย็น โดยทั่วไปอย่างต่อเนื่อง กับมีหมอกบางในตอนเช้า

ในช่วงวันที่ ๒๙ ม.ค.- ๒ ก.พ. ภาคใต้มีฝนน้อย ส่วนในช่วงวันที่ ๓-๔ ก.พ. บริเวณภาคใต้มีการกระจายของฝนเพิ่มขึ้น

จึงเรียนมาเพื่อโปรดทราบ

นายวรศาสน์ อภัยพงษ์  
อธิบดีกรมทรัพยากรน้ำ