



รายงานการเฝ้าระวังติดตามสถานการณ์น้ำและความช่วยเหลือ ศูนย์ปฏิบัติการทรัพยากรธรรมชาติและสิ่งแวดล้อม (ด้านทรัพยากรน้ำ)

กระทรวงทรัพยากรธรรมชาติและสิ่งแวดล้อม

ศูนย์ป้องกันวิกฤติน้ำ กรมทรัพยากรน้ำ

โทรศัพท์ ๐ ๒๒๗๑ ๖๐๐๐ ต่อ ๖๔๔๕ โทรสาร ๐ ๒๒๗๘ ๖๖๒๙ www.dwr.go.th IDLine: mekhalawoc Email: mekhala@dwr.mail.go.th

ศูนย์เทคโนโลยีสารสนเทศทรัพยากรน้ำบาดาล กรมทรัพยากรน้ำบาดาล

โทรศัพท์ ๐ ๒๖๖๖ ๗๐๙๐ โทรสาร ๐ ๒๖๖๖ ๗๑๐๐ www.dgr.go.th Email: itcenter@dgr.mail.go.th

สำนักงานนโยบายและแผนทรัพยากรธรรมชาติและสิ่งแวดล้อม

โทรศัพท์ ๐ ๒๒๖๕๖๕๐๐ www.onep.go.th Email: webmaster@onep.go.th

รายงานฉบับที่ ๕๓๐/๒๕๖๔

เวลา ๐๘.๐๐ น.

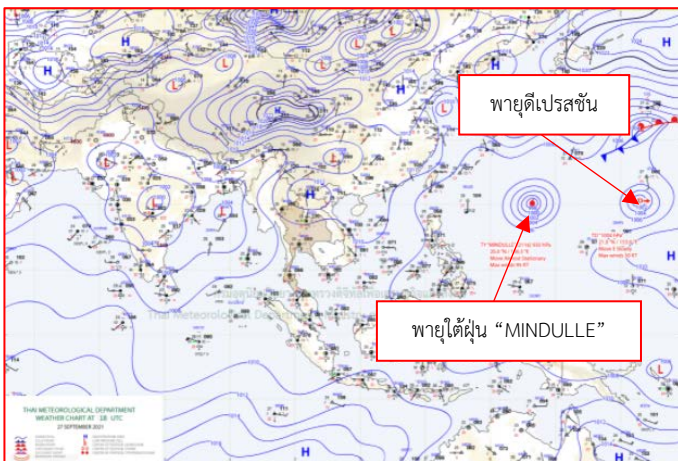
วันที่ ๒๘ กันยายน ๒๕๖๔

เรียนรมว.ทส. เลขาธิการ รมว.ทส. ที่ปรึกษา รมว.ทส. ปกท.ทส. รอง ปกท.ทส. อทน. อทบ. และหน่วยงานที่เกี่ยวข้อง

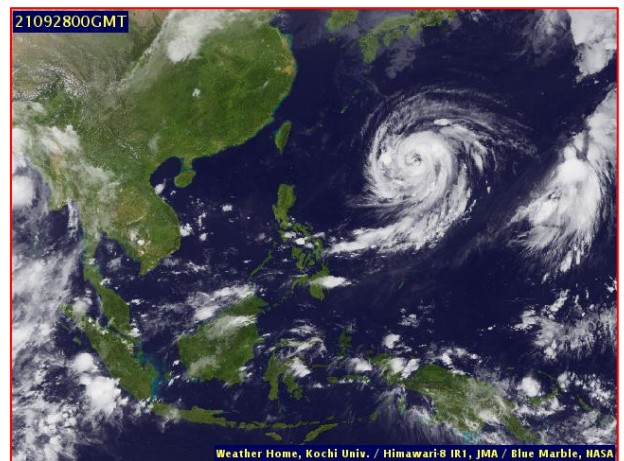
๑. สภาวะอากาศ เวลา ๐๖.๐๐ น. (กรมอุตุนิยมวิทยา)

พยากรณ์อากาศ ๒๔ ชั่วโมงข้างหน้า ลมตะวันออกเฉียงใต้พัดปกคลุมประเทศไทย ลักษณะเช่นนี้ทำให้ประเทศไทยมีฝนลดลง แต่ยังคงมีฝนตกหนักบางพื้นที่ในภาคเหนือ และภาคตะวันออก ขอให้ประชาชนในพื้นที่เสี่ยงภัยระวังอันตรายจากฝนตกหนักและฝนที่ตกสะสม ซึ่งอาจทำให้เกิดน้ำท่วมฉับพลันและน้ำป่าไหลหลากในระยะนี้

สำหรับคลื่นลมบริเวณทะเลอันดามันมีคลื่นสูง ๑-๒ เมตร บริเวณอ่าวไทยมีคลื่นสูงประมาณ ๑ เมตร และบริเวณที่มีฝนฟ้าคะนองคลื่นสูงมากกว่า ๒ เมตร ขอให้ชาวเรือเดินเรือด้วยความระมัดระวังและหลีกเลี่ยงการเดินเรือบริเวณที่มีฝนฟ้าคะนองไว้ด้วย

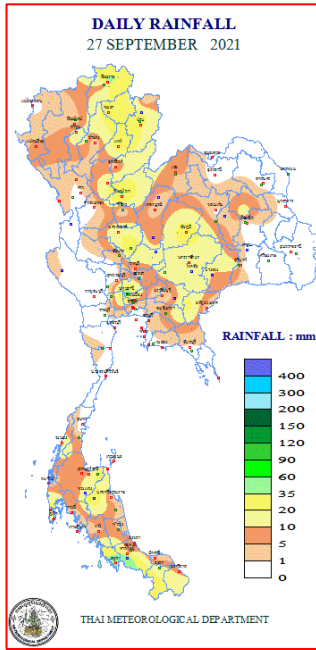


แผนที่อากาศ วันที่ ๒๘ ก.ย. ๒๕๖๔ เวลา ๐๖.๐๐ น.



ภาพถ่ายดาวเทียม วันที่ ๒๘ ก.ย. ๒๕๖๔ เวลา ๐๗.๐๐ น.

๒. ปริมาณฝนสะสม ณ เวลา ๐๗.๐๐น.(เมื่อวาน) - ๐๗.๐๐ น.(วันนี้) (กรมอุตุนิยมวิทยา)



จุดตรวจวัด	ปริมาณฝน (มม.)
จ.สงขลา (สะเดา)	๕๖.๑
จ.สตูล	๔๘.๔
จ.ปทุมธานี (สภข.)	๔๘.๔
จ.พิษณุโลก	๔๐.๓
จ.เชียงราย	๓๙.๗
จ.เชียงใหม่ (ดอยอ่างขาง)	๓๗.๔
จ.นครศรีธรรมราช (ฉวาง)	๓๓.๓

๓. ปริมาณฝนสะสมของพื้นที่ลาดเชิงเขา ๑๒ ชม. ที่ผ่านมา (กรมทรัพยากรน้ำ)

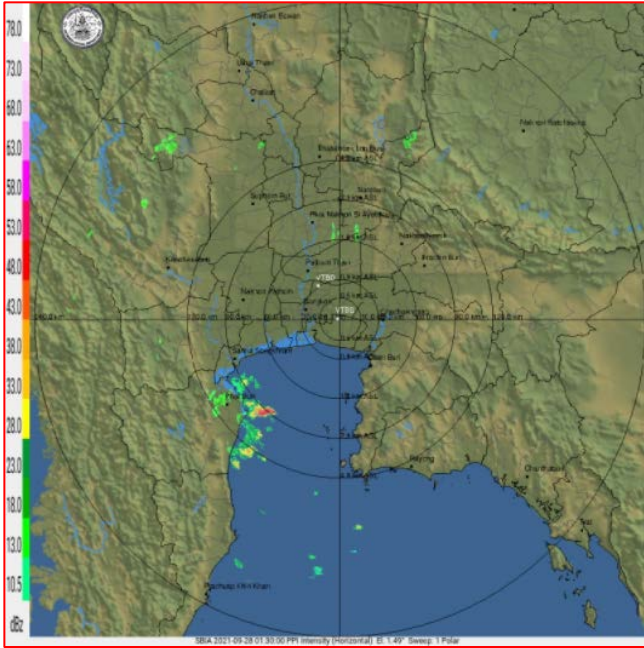
จุดตรวจวัด	ระดับการเตือน	ปริมาณฝน (มม./๑๒ ชม.)
บ้านคลองพี ต.บาละ อ.กาบัง จ.ยะลา	-	๖๐.๐
บ้านนาแค ต.นาแค อ.นาโยง จ.อุตรธานี	-	๕๓.๐
บ้านห้วยตาดใต้ ต.นาดอกคำ อ.นาดัว จ.เลย	-	๕๘.๕
บ้านพิทักษ์ไทย ต.ทับเต่า อ.เทิง จ.เชียงราย	-	๔๖.๐
บ้านน้ำป่าน ต.ชนแดน อ.สองแคว จ.น่าน	-	๔๔.๕
บ้านห้วยข้าวเก่าเหนือ ต.ห้วยข้าวเก่า อ.จุน จ.พะเยา	-	๔๔.๐
บ้านต้นกอ ต.ร่อนพิบูลย์ อ.ร่อนพิบูลย์ จ.นครศรีธรรมราช	-	๔๔.๐
บ้านหน้าเขา ต.นาหลวงเสน อ.ทุ่งสง จ.นครศรีธรรมราช	-	๔๒.๕
บ้านดอกแก้ว ต.โรงช้าง อ.ป่าแดด จ.เชียงราย	-	๔๐.๕
บ้านอุมุง ต.บุษม อ.เชียงคาน จ.เลย	-	๔๐.๐

๔. ค่าความชื้นในดิน (กรมทรัพยากรน้ำ/คณะกรรมการแม่ข่าย)

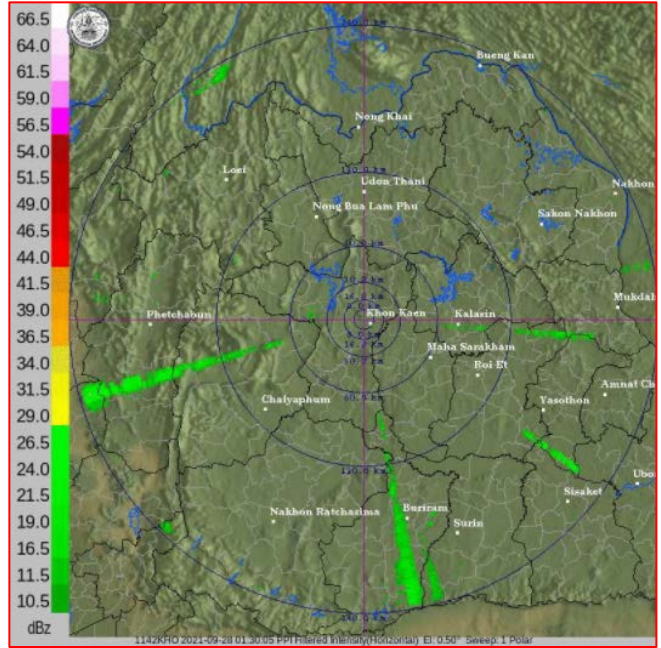
ภูมิภาค	ความชื้นในดิน [-] ๑ ก.ย. ๖๔	ความชื้นในดิน [-] ๒๑ ก.ย. ๖๔	แนวโน้ม
เหนือ	๒๐-๔๐	๒๐-๔๐	ทรงตัว
กลาง	๖๐-๘๐	๖๐-๘๐	ทรงตัว
ตะวันออกเฉียงเหนือ	๖๐-๘๐	๖๐-๘๐	ทรงตัว
ตะวันออก	๖๐-๘๐	๖๐-๘๐	ทรงตัว
ตะวันตก	๒๐-๔๐	๖๐-๘๐	เพิ่มขึ้น
ใต้	๖๐-๘๐	๖๐-๘๐	ทรงตัว

หมายเหตุ : ความชื้นในดิน ๐ หมายถึง ดินที่แห้งสนิท และ ๑๐๐ หมายถึง ดินที่อิ่มน้ำ

๕. เรดาร์ตรวจอากาศ ณ วันที่ ๒๘ กันยายน ๒๕๖๔ (กรมอุตุนิยมวิทยา)



สถานีสุวรรณภูมิ เวลา ๐๘.๓๐ น.



สถานีขอนแก่น เวลา ๐๘.๓๐ น.

จากเรดาร์ตรวจอากาศจะพบว่ามียักษ์กลุ่มเมฆทั่วทุกภาคของประเทศไทย

๖. สถานการณ์น้ำในแหล่งเก็บกักน้ำ ณ วันที่ ๒๗ กันยายน ๒๕๖๔ (กรมชลประทาน กรมทรัพยากรน้ำ และสททช.)

๖.๑ ปริมาณน้ำในอ่างฯ ๔๔,๙๕๙ ล้าน ลบ.ม. คิดเป็นร้อยละ ๖๓ (ปริมาณน้ำใช้การได้ ๒๑,๔๑๖ ล้าน ลบ.ม. คิดเป็นร้อยละ ๔๕) ปริมาณน้ำในอ่างฯ เทียบกับปี ๒๕๖๓ (๓๖,๘๘๐ ล้าน ลบ.ม. คิดเป็นร้อยละ ๕๒) มากกว่าปี ๒๕๖๓ จำนวน ๘,๐๗๘ ล้าน ลบ.ม. ปริมาณน้ำไหลลงอ่างฯ จำนวน ๗๔๙.๒๔ ลบ.ม. ปริมาณน้ำ ระบายจำนวน ๗๔.๔๐ ล้าน ลบ.ม. สามารถรับน้ำได้อีก ๒๕,๙๘๑ ล้าน ลบ.ม.

อ่างเก็บน้ำ	ปริมาณน้ำในอ่าง		ปริมาณน้ำใช้การได้		ปริมาณน้ำไหลลงอ่าง		ปริมาณน้ำระบาย		ปริมาณน้ำรับได้อีก (ล้าน ม. ^๓) (ความจุที่ รณส.- ปริมาณน้ำ ปัจจุบัน)
	ปริมาณ (ล้าน ม. ^๓)	% น้ำเก็บกัก	ปริมาณ (ล้าน ม. ^๓)	% น้ำใช้การ	วันนี้ (ล้าน ม. ^๓)	เมื่อวาน (ล้าน ม. ^๓)	วันนี้ (ล้าน ม. ^๓)	เมื่อวาน (ล้าน ม. ^๓)	
๑.ภูมิพล	๖,๐๙๘	๔๕	๒,๒๙๘	๒๔	๑๓๓.๓๔	๑๑๔.๘๖	๐.๕๐	๐.๕๐	๗,๓๖๔
๒.สิริกิติ์	๔,๐๖๘	๔๓	๑,๒๑๘	๑๘	๑๖.๙๒	๒๑.๖๘	๐.๐๐	๐.๐๐	๖,๔๔๐
๓.จุฬารัตน์	๑๖๗	๑๐๒	๑๓๐	๑๐๒	๒๓.๔๑	๖.๗๙	๓.๕๘	๑.๐๖	๑๔
๔.อุบลรัตน์	๑,๔๐๗	๕๘	๘๒๖	๔๕	๖๙.๓๐	๕๒.๘๔	๕.๐๐	๕.๐๐	๓,๒๓๓
๕.ลำปาว	๙๐๒	๔๖	๘๐๒	๔๓	๒๘.๐๐	๒๐.๕๒	๐.๘๙	๑.๕๒	๑,๕๔๘
๖.สิรินธร	๑,๕๕๕	๗๙	๗๒๔	๖๔	๒๙.๒๐	๕๑.๘๖	๖.๐๑	๕.๐๐	๔๑๑
๗.ป่าสักชลสิทธิ์	๗๐๕	๗๓	๗๐๒	๗๓	๑๐๖.๗๘	๓๐.๓๐	๘.๖๔	๐.๐๐	๒๕๕
๘.ศรีนครินทร์	๑๓,๗๘๑	๗๘	๓,๕๑๖	๔๗	๑๐๕.๕๔	๙๗.๘๒	๔.๙๗	๕.๐๖	๔,๙๘๙
๙.วชิราลงกรณ์	๖,๙๓๘	๗๘	๓,๙๒๖	๖๗	๔๖.๓๙	๓๙.๓๓	๕.๑๑	๔.๙๗	๔,๐๖๒
๑๐.ขุนด่านปราการชล	๑๙๗	๘๘	๑๙๓	๘๘	๓.๙๗	๑.๒๘	๐.๐๒	๐.๐๒	๒๘
๑๑.รัชชประภา	๓,๘๖๔	๖๙	๒,๕๑๒	๕๙	๓๑.๗๔	๑๑.๐๐	๑๑.๓๔	๑๓.๕๑	๒,๒๘๐
๑๒.บางลำ	๖๙๓	๔๘	๔๑๗	๓๕	๓.๗๓	๑.๗๐	๒.๙๒	๓.๐๑	๘๙๗

- ๖.๒ อ่างเก็บน้ำขนาดกลาง ๔๑๒ แห่ง มีปริมาณน้ำ ๔,๑๕๒ ล้าน ลบ.ม. (๘๑%) ปริมาณน้ำใช้การ ๓,๗๖๔ ล้าน ลบ.ม. (๗๙%)
- ๖.๓ แหล่งน้ำธรรมชาติขนาดใหญ่ ๗ แห่ง มีปริมาณน้ำรวม ๔๐๘.๐๐ ล้าน ลบ.ม. (๖๙%)
- ๖.๔ แหล่งน้ำในพื้นที่นอกเขตชลประทาน ๑๐๒,๐๙๙ แห่ง มีปริมาณน้ำรวม ๖,๗๕๖ ล้าน ลบ.ม. (๗๙%)
- ๖.๕ อ่างเก็บน้ำขนาดกลางนอกเขตชลประทาน ๖๕ แห่ง ภายใต้การดูแลของกรมทรัพยากรน้ำปริมาณน้ำปัจจุบัน ๑๗๕.๗๓ ล้านลบ.ม. (๗๕%)

ภูมิภาค	จำนวน (แห่ง)	ปริมาณรวม (ล้าน ลบ.ม.)	ปริมาณน้ำ (ล้าน ลบ.ม.)							ปัจจุบัน	
			เดือน						๒๗ ก.ย. ๖๔	ร้อยละ	
			มี.ค. ๖๔	เม.ย. ๖๔	พ.ค. ๖๔	มิ.ย. ๖๔	ก.ค. ๖๔	ส.ค. ๖๔			
เหนือ	๑๗,๒๔๙	๑,๑๐๓	๔๒๐.๐๙	๓๔๙.๔๒	๓๕๓.๔๑	๓๖๕.๔๑	๓๕๐.๙๔	๓๙๔.๓๗	๖๙๗.๓๕	๗๓	
ตะวันออกเฉียงเหนือ	๕๔,๕๔๗	๓,๕๖๔	๒,๖๒๕.๑๑	๒,๒๕๖.๘๗	๒,๑๗๐.๘๐	๒,๑๓๓.๖๔	๒,๑๕๐.๓๖	๒,๒๓๕.๕๕	๓,๕๑๘.๒๐	๘๕	
กลาง	๑๖,๓๖๗	๑,๑๓๗	๙๗๑.๕๒	๗๙๐.๐๙	๗๕๑.๒๒	๗๓๒.๐๔	๖๐๙.๗๔	๗๒๓.๖๘	๑,๓๕๔.๖๖	๘๙	
ตะวันออกเฉียงใต้	๗,๘๐๔	๖๓๕	๖๔๙.๓๗	๕๕๒.๘๕	๕๐๐.๓๙	๕๒๒.๕๕	๔๗๙.๖๕	๕๕๐.๔๐	๘๖๔.๘๔	๘๒	
ตะวันตก	๒,๕๐๖	๗๑๑	๑๓๕.๗๐	๑๒๑.๐๕	๑๑๙.๘๔	๑๑๓.๙๒	๙๖.๓๔	๙๔.๔๓	๑๓๐.๑๓	๘๔	
ใต้	๓,๖๒๖	๑,๓๑๙	๒๘๑.๐๘	๒๕๔.๐๖	๒๔๒.๑๗	๒๒๖.๔๓	๒๐๐.๙๕	๑๙๕.๒๒	๑๙๑.๓๖	๕๓	
รวม	๑๐๒,๐๙๙.๐๐	๘,๔๗๐	๕,๐๘๒.๘๘	๔,๓๑๔.๓๕	๔,๑๓๗.๘๓	๔,๐๙๓.๙๙	๓,๘๘๗.๙๙	๔,๑๘๓.๖๕	๖,๗๕๖.๕๔	๗๘	

๗. สถานการณ์น้ำในประเทศ ณ วันที่ ๒๕ - ๒๘ กันยายน ๒๕๖๔ (กรมชลประทาน)

สถานี	แม่น้ำ	อำเภอ	จังหวัด	ระดับตลิ่ง (ม.รทก.)	ระดับน้ำ (ม.รทก.)				แนวโน้ม	เปรียบเทียบระดับตลิ่ง
					เสาร์	อาทิตย์	จันทร์	อังคาร		
					๒๕ ก.ย.	๒๖ ก.ย.	๒๗ ก.ย.	๒๘ ก.ย.		
P.๑	ปิง	เมือง	เชียงใหม่	๓.๗๐	๑.๖๐	๑.๕๗	๑.๗๖	๑.๘๒	เพิ่มขึ้น	-๑.๘๘
W.๑C	วัง	เมือง	ลำปาง	๕.๒๐	๐.๒๒	๑.๒๑	๐.๔๔	***	***	***
Y.๑๖	ยม	บางระกำ	พิษณุโลก	๗.๓๐	๗.๔๙	๗.๖๖	๗.๘๓	๘.๐๔	เพิ่มขึ้น	๐.๗๔
N.๗A	น่าน	เมือง	พิจิตร	๙.๘๗	๖.๘๔	๗.๕๘	๘.๐๔	๘.๑๙	เพิ่มขึ้น	-๑.๖๘
C.๒	เจ้าพระยา	เมือง	นครสวรรค์	๒๖.๒๐	๒๓.๑๔	๒๓.๕๖	๒๓.๗๘	๒๔.๐๓	เพิ่มขึ้น	-๒.๑๗
C.๑๓	เจ้าพระยา	สรรพยา	ชัยนาท	๑๖.๓๔	๑๔.๔๑	๑๕.๑๔	๑๕.๕๓	๑๕.๘๕	เพิ่มขึ้น	-๐.๔๙
M.๖A	มูล	สตึก	บุรีรัมย์	๖.๐๐	๔.๙๘	๕.๑๗	๕.๓๖	๕.๕๑	เพิ่มขึ้น	-๐.๔๙
M.๗	มูล	เมือง	อุบลราชธานี	๗.๐๐	๕.๙๑	๖.๔๖	๖.๗๙	๗.๐๑	เพิ่มขึ้น	๐.๐๑
M.๑๙๑	ลำตะคอง	เมือง	นครราชสีมา	๓.๕๐	๒.๓๐	๒.๕๙	๓.๐๖	๓.๓๓	เพิ่มขึ้น	-๐.๑๗
M.๖๙	ลำเซบก	ตระการพืชผล	อุบลราชธานี	๗.๓๐	๗.๖๕	๘.๖๗	๙.๒๐	๙.๔๑	เพิ่มขึ้น	๒.๑๑
X.๖๔	คลองท่าแซะ	ท่าแซะ	ชุมพร	๑๗.๑๓	๘.๔๒	๙.๐๗	๘.๒๕	๘.๒๔	ลดลง	-๘.๘๙
X.๑๔๙	คลองกลาย	นบพิตำ	นครศรีธรรมราช	๓๓.๙๖	๒๗.๔๕	๒๗.๔๓	๒๗.๔๔	๒๗.๔๓	ลดลง	-๖.๕๓
X.๒๗๔	แม่น้ำโกลก	แว้ง	นราธิวาส	๒๔.๑๘	๑๘.๕๔	๑๘.๕๔	๑๙.๒๘	๑๙.๐๖	ลดลง	-๕.๑๒
X.๓๗A	แม่น้ำตาปี	พระแสง	สุราษฎร์ธานี	๑๑.๗๐	๘.๓๓	๘.๐๑	๗.๕๘	๗.๔๐	ลดลง	-๔.๓

*** ยังไม่ได้รับรายงาน

๘. สถานการณ์น้ำในพื้นที่ลุ่มน้ำโขง ณ วันที่ ๒๗ กันยายน ๒๕๖๔ (คณะกรรมการจัดการแม่น้ำโขง)

สถานี	ระดับอ้างอิง (ม.รทก.)	ระดับตลิ่ง (ม.)	ระดับน้ำ (ม.)		เทียบกับ ระดับตลิ่ง (ม.)	ระดับน้ำคาดการณ์ (ม.)					
			๒๖ ก.ย.	๒๗ ก.ย.		๒๘ ก.ย.	๒๙ ก.ย.	๓๐ ก.ย.	๑ ต.ค.	๒ ต.ค.	
เขื่อนจิ่งหง (จีน)	-	-	๕๓๕.๐๓	๕๓๕.๒๙	-	-	-	-	-	-	-
เชียงแสน (เชียงราย)	๓๕๗.๑๑๐	๑๒.๘๐	๒.๕๔	๒.๔๕	-๑๐.๓๕	๒.๓๐	๒.๔๐	๒.๔๓	๒.๓๗	๒.๓๐	
หลวงพระบาง (สปป.ลาว)	๒๖๗.๑๘๕	๑๘.๐๐	๙.๕๘	๙.๕๐	-๘.๕๐	๙.๔๐	๙.๒๕	๙.๓๖	๙.๔๗	๙.๕๒	
เชียงคาน (เลย)	๑๙๔.๑๑๘	๑๖.๐๐	๘.๒๓	๘.๒๘	-๗.๗๒	๘.๓๘	๘.๔๒	๘.๔๓	๘.๕๔	๘.๖๓	
เวียงจันทน์ (สปป.ลาว)	๑๕๘.๐๔๐	๑๒.๕๐	๕.๖๑	๕.๗๐	-๖.๘๐	๕.๗๓	๕.๘๐	๕.๘๓	๕.๘๓	๕.๙๓	
เมือง (หนองคาย)	๑๕๓.๖๔๘	๑๒.๒๐	๕.๕๑	๕.๖๗	-๖.๕๓	๕.๗๗	๕.๘๘	๕.๙๓	๕.๙๕	๖.๐๖	
ปากซัน (สปป.ลาว)	๑๔๒.๑๒๕	๑๔.๕๐	๖.๑๘	๖.๒๑	-๘.๒๙	๖.๓๐	๖.๓๖	๖.๔๒	๖.๔๕	๖.๕๖	
เมือง (นครพนม)	๑๓๐.๙๖๑	๑๒.๐๐	๕.๐๑	๕.๑๐	-๖.๙๐	๕.๒๕	๕.๓๕	๕.๔๐	๕.๔๔	๕.๕๖	
ท่าแขก (สปป.ลาว)	๑๒๙.๖๒๙	๑๔.๐๐	๖.๒๐	๖.๒๙	-๗.๗๑	๖.๔๖	๖.๕๗	๖.๖๔	๖.๗๐	๖.๗๓	
เมือง (มุกดาหาร)	๑๒๔.๒๑๙	๑๒.๕๐	๕.๑๗	๕.๓๒	-๗.๑๘	๕.๕๐	๕.๖๖	๕.๗๕	๕.๘๐	๕.๘๔	
สะพานมิตรภาพ (สปป.ลาว)	๑๒๕.๔๑๐	๑๓.๐๐	๓.๖๒	๓.๗๕	-๙.๒๕	๓.๙๑	๔.๐๕	๔.๑๒	๔.๑๕	๔.๑๗	
โขงเจียม (อุบลราชธานี)	๘๙.๐๓๐	๑๔.๕๐	๘.๓๑	๘.๑๙	-๖.๓๑	๘.๑๐	๘.๐๓	๘.๑๕	๘.๒๕	๘.๓๒	
ปากซ (สปป.ลาว)	๘๖.๔๙๐	๑๒.๐๐	๗.๑๒	๖.๗๘	-๕.๒๒	๖.๖๕	๖.๕๗	๖.๖๖	๖.๗๓	๖.๗๘	

*** ไม่มีสถานการณ์, สีเขียว (น้ำต่ำกว่าตลิ่ง) / สีแดง (น้ำล้นตลิ่ง)

๙. สถานการณ์เตือนภัย Early Warning ณ วันที่ ๒๘ กันยายน ๒๕๖๔ (กรมทรัพยากรน้ำ)

[เวลา ๑๕.๐๐ น.(เมื่อวาน) - ๐๘.๐๐ น. (วันนี้)]

การแจ้งเตือน	สถานี	การแจ้งเตือน
เตือนสีแดง (อพยพ)	-	-
เตือนสีเหลือง (เตือนภัย)	บ้านอุดมทรัพย์พัฒนา ตำบลอุดมทรัพย์ อำเภอวังน้ำเขียว จังหวัดนครราชสีมา บ้านแม่หาด ตำบลป่าพลู อำเภอบ้านไผ่ จังหวัดลำพูน	ค่าระดับน้ำ ๕.๐๖ เมตร ระดับวิกฤติ ๖.๐๐ เมตร ค่าระดับน้ำ ๓.๐๑ เมตร ระดับวิกฤติ ๔.๕๐ เมตร
เตือนสีเขียว (เฝ้าระวัง)	บ้านหน้าเขา ตำบลนาหลวงเสน อำเภอทุ่งสง จังหวัดนครศรีธรรมราช บ้านห้วยโป่ ตำบลแม่สิน อำเภอศรีสขันธ์ จังหวัดสุโขทัย	ปริมาณฝนสะสม ๑๒ ชั่วโมง ๑๐๔.๐ มิลลิเมตร ค่าระดับน้ำ ๔.๐๕ เมตร ระดับวิกฤติ ๕.๐๐ เมตร

***สำนักงานทรัพยากรน้ำภาคที่เกี่ยวข้องได้ดำเนินการแจ้งอาสาสมัครและเครือข่าย รวมถึงหน่วยงานที่เกี่ยวข้องในพื้นที่เสี่ยงภัยแล้ว

๑๐. พื้นที่ติดตามและเฝ้าระวังสถานการณ์ธรณีพิบัติภัย ณ วันที่ ๒๗ กันยายน ๒๕๖๔ (กรมทรัพยากรธรณี)

เนื่องจากในพื้นที่เสี่ยงดินถล่มมีฝนตกต่อเนื่อง โดยเฉพาะในบริเวณภาคเหนือจังหวัดแม่ฮ่องสอน เชียงใหม่ ลำพูน ลำปาง ตาก แพร่ สุโขทัย กำแพงเพชร พิษณุโลก เพชรบูรณ์ นครสวรรค์ อุทัยธานี ภาคกลาง จังหวัดกาญจนบุรี ลพบุรี ภาคตะวันออกเฉียงเหนือ จังหวัดเลย ชัยภูมิ ขอนแก่น นครราชสีมา อุบลราชธานี ภาคตะวันออก จังหวัดจันทบุรี ตราด ภาคใต้ จังหวัดระนอง และพังงา ศูนย์ปฏิบัติการธรณีพิบัติภัย จึงได้ทำการเฝ้าระวัง และติดตามสถานการณ์ธรณีพิบัติภัยดินถล่มและน้ำป่าไหลหลากเป็นพิเศษ และจะทำการแจ้งอาสาสมัครเครือข่ายในพื้นที่เสี่ยงภัยต่อไป

๑๑. เหตุการณ์วิกฤตน้ำปัจจุบัน ณ วันที่ ๒๘ กันยายน ๒๕๖๔ [เวลา ๑๕.๐๐ น.(เมื่อวาน) - ๐๘.๐๐ น. (วันนี้)]

นนทบุรี - เวลา ๑๖.๐๐ น. วันที่ ๒๗ ก.ย. ๖๔ ที่ สภ.ปากเกร็ด จ.นนทบุรี ภูเขาเกิดพายุฝนตกกระหน่ำอย่างหนัก นานราว ๑ ชั่วโมง ส่งผลให้เกิดน้ำท่วมขังในระดับสูง ตั้งแต่บริเวณลานจอดรถของโรงพัก โดยเฉพาะบนถนนศรีสมาน ด้านหน้าโรงพัก ในช่องทางคู่ขนานฝั่งขาเข้า มีน้ำท่วมสูงราว ๓๐-๔๐ ซม. รถยนต์ไม่สามารถผ่านไปได้ นอกจากนี้ยังเกิดน้ำท่วมขังสูงทุกช่องทางจรทั้งฝั่งขาเข้าและขาออก มีระดับน้ำสูงราว ๑๐-๒๐ ซม. เป็นระยะทางกว่า ๕๐ เมตร ทำให้รถที่สัญจรผ่านไปมาด้วยความลำบาก

ตาก - เมื่อวันที่ ๒๗ ก.ย.๖๔ ผู้สื่อข่าวรายงานว่า ที่อ.อุ้มผาง จ.ตาก ถึงสถานการณ์น้ำท่วมใหญ่ในรอบหลายสิบปี ตั้งแต่เมื่อวันที่ ๒๖ ก.ย. เป็นต้นมา ทำให้น้ำท่วมสูงใกล้ถึงหลังคาบ้าน ร้านค้า สถานที่ราชการ และบ้านหลายหลังจมอยู่ใต้น้ำ

๑๒. สถานการณ์ภาวะน้ำท่วม และสถานการณ์ฝนแล้ง/ฝนทิ้งช่วง ณ วันที่ ๒๘ กันยายน ๒๕๖๔ (ปก.)

สถานการณ์สาธารณภัย

จากอิทธิพลพายุโซนร้อน “เตี้ยนหมู่” ซึ่งเคลื่อนตามแนวร่องมรสุมเข้าปกคลุมภาคตะวันออกเฉียงเหนือ และภาคกลาง ทำให้บริเวณประเทศไทยตอนบนมีฝนเพิ่มมากขึ้นและมีฝนตกหนักถึงหนักมากบางแห่ง ตั้งแต่วันที่ ๒๓ ก.ย. ๖๔ - ปัจจุบัน ส่งผลให้เกิดน้ำท่วมฉับพลัน น้ำป่าไหลหลาก ในพื้นที่ ๓๐ จังหวัด (เชียงใหม่ ลำพูน ลำปาง ตาก สุโขทัย พิษณุโลก เพชรบูรณ์ พิจิตร กำแพงเพชร เลย ขอนแก่น ชัยภูมิ ยโสธร นครราชสีมา บุรีรัมย์ สุรินทร์ ศรีสะเกษ อุบลราชธานี ปราจีนบุรี สระแก้ว จันทบุรี นครสวรรค์ อุทัยธานี ชัยนาท ลพบุรี สุพรรณบุรี สิงห์บุรี อ่างทอง พระนครศรีอยุธยา นครปฐม) ๑๔๕ อำเภอ ๕๘๔ ตำบล ๒,๔๐๑ หมู่บ้าน ๑ เขตเทศบาล ประชาชนได้รับผลกระทบ ๗๑,๐๙๓ครัวเรือน มีผู้เสียชีวิต ๖ ราย (จ.ลพบุรี ๕ ราย (ชาย) จ.เพชรบูรณ์ ๑ ราย (ชาย)) มีผู้สูญหาย ๒ ราย (จ.ลพบุรี ๑ ราย (ต.ช.) จ.เพชรบูรณ์ ๑ ราย (หญิง)) ปัจจุบันสถานการณ์ คลี่คลายแล้ว ๗ จังหวัด (เชียงใหม่ ลำพูน ลำปาง บุรีรัมย์ นครปฐม ยโสธร สุรินทร์) ยังคงมีสถานการณ์ในพื้นที่ ๒๓ จังหวัด (ตาก สุโขทัย พิษณุโลก เพชรบูรณ์ พิจิตร กำแพงเพชร เลย ขอนแก่น ชัยภูมิ นครราชสีมา อุบลราชธานี สระแก้ว จันทบุรี นครสวรรค์ อุทัยธานี ชัยนาท ลพบุรี สุพรรณบุรี สิงห์บุรี อ่างทอง พระนครศรีอยุธยา ศรีสะเกษ ปราจีนบุรี)

๑๓. การคาดหมายลักษณะอากาศ ๗ วันข้างหน้า (ระหว่างวันที่ ๒๗ กันยายน - ๓ ตุลาคม ๒๕๖๔)

ในช่วงวันที่ ๒๘ - ๓๐ ก.ย. ๖๔ ร่องมรสุมกำลังอ่อนพัดผ่านภาคกลางตอนล่าง และภาคใต้ตอนบน สำหรับมรสุมตะวันตกเฉียงใต้ที่พัดปกคลุมทะเลอันดามัน ประเทศไทย และอ่าวไทยมีกำลังอ่อนลง ส่งผลทำให้บริเวณประเทศไทยมีฝนลดลง แต่ยังคงมีฝนตกหนักบางแห่งในภาคใต้ และภาคตะวันออก

ส่วนในช่วงวันที่ ๑ - ๓ ต.ค. ๖๔ ร่องมรสุมกำลังอ่อนจะเลื่อนขึ้นไปพัดผ่านภาคเหนือ ภาคตะวันออกเฉียงเหนือ ภาคกลางตอนบน และภาคตะวันออก ในขณะที่มรสุมตะวันตกเฉียงใต้ที่พัดปกคลุมทะเลอันดามัน ประเทศไทย และอ่าวไทย จะมีกำลังแรงขึ้น ทำให้บริเวณประเทศไทยมีฝนเพิ่มขึ้น กับมีฝนตกหนักบางแห่งในภาคตะวันออกและภาคใต้ข้อควรระวัง

ส่วนในช่วงวันที่ ๑ - ๓ ต.ค. ๖๔ ขอให้ประชาชนที่อาศัยอยู่บริเวณพื้นที่เสี่ยงภัยในภาคตะวันออกและภาคใต้ ระวังอันตรายจากฝนตกหนักและฝนที่ตกสะสม

๑๔. ความช่วยเหลือภัยแล้งสะสมของกรมทรัพยากรน้ำ

ความช่วยเหลือในพื้นที่ประสบปัญหาภัยแล้ง ตั้งแต่วันที่ ๑ ตุลาคม ๒๕๖๓ - ๒๗ กันยายน ๒๕๖๔

หน่วยงาน	จังหวัด	ปริมาณการ สูบน้ำ (ลบ.ม.)	ปริมาณการ แจกจ่ายน้ำสะอาด (ลิตร)	น้ำดื่ม บรรจุ ขวด (ขวด)	ประโยชน์ที่ได้รับ		
					อุปโภค-บริโภค		พื้นที่เกษตร (ไร่)
					ครัวเรือน	ประชากร	
ภาค ๑	ลำปาง	๕๑๔,๓๐๐	๔,๓๖๒,๙๔๐	๖๐๐	๑๗๑,๖๘๐	๔๖๒,๐๔๘	๒,๖๑๑
	เชียงใหม่	-	๒๑๐,๑๓๙	-	๒๑,๒๐๑	๘๗,๖๗๕	-
	แม่ฮ่องสอน	-	๑๘๕,๕๑๖	-	๙,๒๔๘	๖๐,๙๘๖	-
	เชียงราย	๒๙๐,๐๐๐	๙๙๓,๑๘๐	๑,๙๐๐	๕๘,๔๖๗	๑๘๑,๕๓๗	-
	กำแพงเพชร	-	๒๐๑,๕๔๔	-	๔๔,๑๒๕	๑๗๙,๓๑๐	-
	พะเยา	๓๘๕,๕๐๐	-	-	๕๐๐	๑,๓๕๐	-
	ตาก	๒๗๖,๐๐๐	-	-	๒๐๒	๖,๐๐๐	๕,๕๐๐
	ลำพูน	๓,๑๓๔,๙๐๐	-	๒,๐๐๐	๑๐๐	๔๒๐	๔,๗๐๐
ภาค ๒	อุทัยธานี	๗๗,๗๖๐	-	-	-	-	๔,๐๐๐
	นครสวรรค์	๑๑,๕๐๘,๔๘๐	๓๐,๐๐๐	-	๖,๙๓๑	๔๐,๕๖๔	๔๕,๓๐๐
	เพชรบูรณ์	๑๖,๒๐๐	-	-	๑,๒๐๐	๔,๘๐๐	-
	ลพบุรี	๔,๒๗๑,๔๐๐	-	-	๔๓,๘๑๒	๑๖๓,๑๗๒	-
	ปทุมธานี	๓,๓๒๖,๔๐๐	-	-	๕,๒๒๘	๑๗,๗๒๕	๑๗,๗๖๔
	สระบุรี	๕,๑๕๓,๔๐๐	-	-	๑,๖๓๐	๑๓,๘๑๑	๒๐,๙๐๐
ภาค ๓	สกลนคร	๓,๕๖๖,๒๐๐	-	-	๔,๑๔๒	๑๕,๑๓๑	๒,๓๘๓
	อุดรธานี	๕,๕๙๕,๓๐๐	๑๐๘,๐๐๐	๑,๕๐๐	๕,๘๒๑	๒๖,๗๑๘	๑,๓๙๐

	หนองค้าย	๕๘๘,๔๐๐	-	-	๓๗๐	๑,๔๔๒	๕,๘๐๐
	เลย	-	๗๒,๐๐๐	-	๗๖	๑,๐๗๙	-
	หนองบัวลำภู	-	-	๑,๐๐๐	-	-	-
ภาค ๔	ขอนแก่น	๑,๙๔๓,๖๑๐	-	-	๒,๗๐๗	๑๐,๒๓๐	-
	มหาสารคาม	๑๒๐,๓๐๐	-	-	๔๖๙	๑,๘๗๖	-
ภาค ๕	บุรีรัมย์	๕๙๒,๐๐๐	-	-	๓,๔๘๖	๑๐,๙๖๕	-
	นครราชสีมา	๙๗๙,๕๐๐	-	-	๓,๒๖๖	๑๐,๕๔๐	๑,๐๐๐
	ศรีสะเกษ	๒๘๔,๐๐๐	-	-	๑๘๖	๗๐๖	๒,๙๔๐
ภาค ๖	สระแก้ว	๑,๒๔๙,๖๐๐	-	-	๑๔,๓๕๐	๕๐,๐๐๐	-
	ปราจีนบุรี	๔,๕๐๗,๙๐๐	-	-	๑,๐๒๒	๓,๔๘๖	๖,๑๕๐
	จันทบุรี	๔,๓๖๔,๔๐๐	-	-	๒,๒๓๐	๖,๔๑๕	๘,๐๐๐
	ระยอง	๒๔๗,๓๐๐	-	-	๔๗๘	๑,๓๗๘	๗๐๐
	นครนายก	๒๐๙,๖๐๐	-	-	๒๕๔	๗๙๕	๓,๘๑๔
	ตราด	๓๔๖,๘๐๐	-	-	๒,๓๑๐	๕,๒๘๕	๑๖,๘๐๐
ภาค ๗	สุพรรณบุรี	๑๕,๐๗๕,๗๘๐	-	-	๑,๕๑๔	๔,๘๙๘	๖,๙๕๙
	ราชบุรี	๘๒๒,๙๖๐	๑๒,๐๐๐	-	๑๒๑	๓๙๓	๗๒๔
ภาค ๘	นครศรีธรรมราช	๘,๕๒๗,๖๘๐	-	-	๑,๘๐๐	๕,๔๘๘	๑๘,๕๐๐
ภาค ๙	พิจิตร	๑,๘๗๑,๒๒๐	-	-	๗,๗๑๔	๒๑,๙๘๔	๘๒,๕๐๐
	แพร่	๒,๒๒๖,๗๒๐	-	-	๑,๕๐๓	๔,๕๐๕	๖,๖๐๐
	พิษณุโลก	๑,๕๐๖,๖๐๐	-	๖,๙๙๗	๑๙๕	๕๑๕	๑,๖๒๓
	สุโขทัย	๒๗๗,๙๒๐	-	๓,๓๙๖	๓๐๖	๑,๑๒๔	-
	น่าน	-	-	๑,๕๐๐	-	-	-
	อุตรดิตถ์	๔๑๑,๐๐๐	๑,๔๓๑,๖๕๐	๑,๐๐๘	๔,๗๖๐	๑๕,๒๕๐	๒,๐๐๐
ภาค ๑๐	สุราษฎร์ธานี	๖๘๙,๖๐๐	๑๖๔,๐๐๐	-	๑๘๐	๖๔๐	๑,๑๐๐
ภาค ๑๑	อุบลราชธานี	๑๒๕,๓๐๐	-	-	๑,๒๗๔	๔,๒๔๑	-
	อำนาจเจริญ	๓๐๐,๖๕๐	-	๖๐๐	๓,๗๕๓	๑๑,๗๒๖	-
	๔๒ จังหวัด	๘๕,๓๘๔,๖๘๐	๗,๗๗๐,๙๖๙	๒๐,๕๐๑	๔๒๘,๖๑๑	๑,๔๓๖,๒๐๘	๒๖๙,๗๕๘

กระทรวงทรัพยากรธรรมชาติและสิ่งแวดล้อม
วันที่ ๒๕ กันยายน ๒๕๖๔

๑. กรม ทรัพยากรน้ำ สำนักงาน ทรัพยากรน้ำภาค ๔
๒. กิจกรรมที่ดำเนินการ ติดตั้งเครื่องสูบน้ำขนาด ๓๐ นิ้ว อัตราการสูบ ๕,๔๐๐ ลบ.ม./ชม. ซึ่งได้รับการประสานงานจากสำนักงานเทศบาลเมืองชัยภูมิ เพื่อดำเนินการสูบน้ำท่วมขังบริเวณถนนหน้าโรงพยาบาลชัยภูมิ อำเภอเมือง จังหวัดชัยภูมิ ลงไปยังลำห้วยเสียว เนื่องจากมีฝนตกหนัก ทำให้น้ำท่วมขังบริเวณดังกล่าว
๓. ประโยชน์ที่ได้รับ _____ - _____ ไร่ _____ - _____ ลิตร
_____ - _____ คร่าวๆ _____ - _____ คน



กระทรวงทรัพยากรธรรมชาติและสิ่งแวดล้อม
วันที่ ๒๕ กันยายน ๒๕๖๔

๔. กรม ทรัพยากรน้ำ สำนักงาน ทรัพยากรน้ำภาค ๕
๕. กิจกรรมที่ดำเนินการ ติดตั้งเครื่องสูบน้ำขนาด ๑๒ นิ้ว จำนวน ๒ เครื่อง เร่งสูบน้ำช่วยเหลือประชาชนที่ประสบ
อุทกภัยในเขตพื้นที่บ้านหนองตะลุงปึกใหม่พัฒนา หมู่ที่ ๑๐ และบ้านจามจური ตำบลหนองบัวศาลา อำเภอเมือง จังหวัด
นครราชสีมา
๖. ประโยชน์ที่ได้รับ _____ - _____ ไร่ _____ - _____ ลิตร
_____ ๑๑๐ _____ ครั้วเรือน _____ ๓๑๐ _____ คน



กระทรวงทรัพยากรธรรมชาติและสิ่งแวดล้อม วันที่ ๒๕ กันยายน ๒๕๖๔

๗. กรม ทรัพยากรน้ำ สำนักงาน ทรัพยากรน้ำภาค ๕
๘. กิจกรรมที่ดำเนินการ ติดตั้งเครื่องสูบน้ำ ขนาด ๑๒ นิ้วจำนวน ๑ เครื่อง สูบน้ำจากหนองเดิม เติมแหล่งน้ำระบบประปาหมู่บ้าน เพื่อแก้ไขปัญหาการขาดแคลนน้ำอุปโภคบริโภคจากฝนทิ้งช่วงในพื้นที่บ้านพรสวรรค์ หมู่ที่ ๕ ปริมาณการสูบน้ำ ๘๐,๐๐๐ ลบ.ม.
๙. ประโยชน์ที่ได้รับ _____ - _____ ไร่ _____ - _____ ลิตร
 _____ ๑๙๐ _____ ครั้วเรือน _____ ๘๙๖ _____ คน



จึงเรียนมาเพื่อโปรดทราบ

นายสมฤทธิ วิไลภรณ์นา
รองอธิบดีกรมทรัพยากรน้ำ
 ประธานคณะทำงานศูนย์ปฏิบัติการ
 ทรัพยากรธรรมชาติและสิ่งแวดล้อม
 (ด้านทรัพยากรน้ำ)