



**รายงานการเฝ้าระวังติดตามสถานการณ์น้ำและความช่วยเหลือ
ศูนย์ปฏิบัติการทรัพยากรธรรมชาติและสิ่งแวดล้อม (ด้านทรัพยากรน้ำ)
กระทรวงทรัพยากรธรรมชาติและสิ่งแวดล้อม**

ศูนย์ป้องกันวิกฤติน้ำ กรมทรัพยากรน้ำ

โทรศัพท์ ๐ ๒๒๗๑ ๖๐๐๐ ต่อ ๖๔๔๕ โทรสาร ๐ ๒๒๗๘ ๖๖๒๙ www.dwr.go.th IDLine: mekhalawoc Email: mekhala@dwr.mail.go.th

ศูนย์เทคโนโลยีสารสนเทศทรัพยากรน้ำบาดาล กรมทรัพยากรน้ำบาดาล

โทรศัพท์ ๐ ๒๖๖๖ ๗๐๙๐ โทรสาร ๐ ๒๖๖๖ ๗๑๐๐ www.dgr.go.th Email: itcenter@dgr.mail.go.th

สำนักงานนโยบายและแผนทรัพยากรธรรมชาติและสิ่งแวดล้อม

โทรศัพท์ ๐ ๒๒๖๕๖๕๐๐ www.onep.go.th Email: webmaster@onep.go.th

รายงานฉบับที่ ๕๓๑/๒๕๖๔

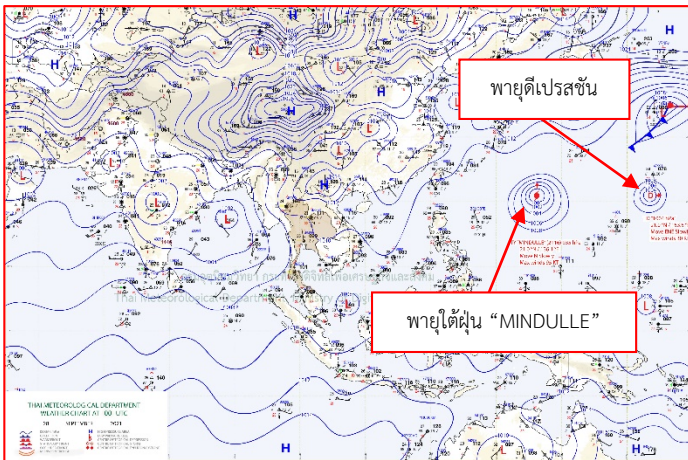
เวลา ๑๕.๐๐ น.

วันที่ ๒๘ กันยายน ๒๕๖๔

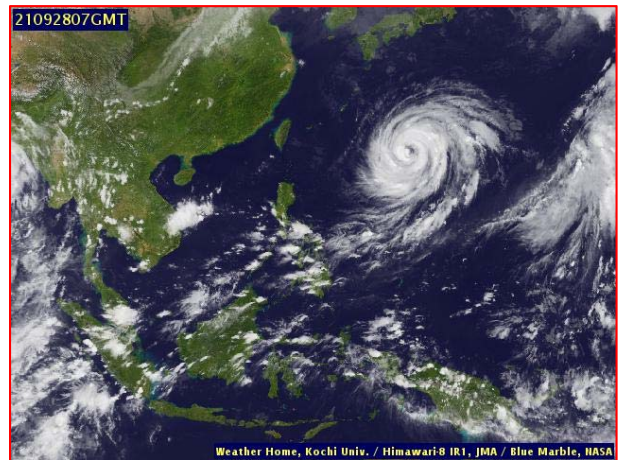
เรียนรมว.ทส. เลขานุการ รมว.ทส. ที่ปรึกษา รมว.ทส. ปกท.ทส. รอง ปกท.ทส. อทท. อทบ. และหน่วยงานที่เกี่ยวข้อง

๑. สถานะอากาศ เวลา ๑๒.๐๐ น. (กรมอุตุนิยมวิทยา)

พยากรณ์อากาศ ๒๔ ชั่วโมงข้างหน้า บริเวณประเทศไทยมีฝนลดลง ทั้งนี้เนื่องจากลมตะวันออกเฉียงใต้พัดปกคลุมประเทศไทย ประกอบกับมรสุมตะวันตกเฉียงใต้ที่พัดปกคลุมทะเลอันดามัน ภาคใต้และอ่าวไทยมีกำลังอ่อน

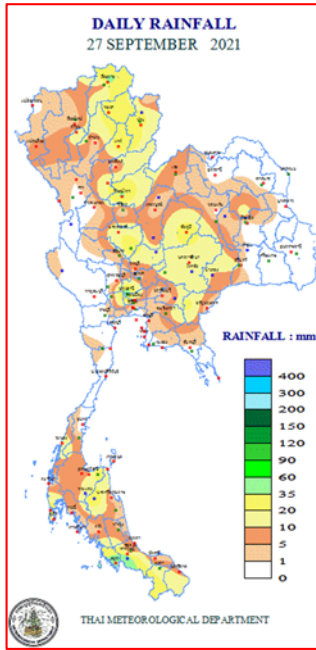


แผนที่อากาศ วันที่ ๒๘ ก.ย. ๒๕๖๔ เวลา ๐๗.๐๐ น.



ภาพถ่ายดาวเทียม วันที่ ๒๘ ก.ย. ๒๕๖๔ เวลา ๑๔.๐๐ น.

๒. ปริมาณฝนสะสม ณ เวลา ๐๗.๐๐น.(เมื่อวาน) - ๐๗.๐๐ น.(วันนี้) (กรมอุตุนิยมวิทยา)



จุดตรวจวัด	ปริมาณฝน (มม.)
จ.สงขลา (สะเดา)	๕๖.๑
จ.สตูล	๔๘.๔
จ.ปทุมธานี (สภข.)	๔๘.๔
จ.พิษณุโลก	๔๐.๓
จ.เชียงราย	๓๙.๗
จ.เชียงใหม่ (ดอยอ่างขาง)	๓๗.๔
จ.นครศรีธรรมราช (ฉวาง)	๓๓.๓

๓. ปริมาณฝนสะสมของพื้นที่ลาดเชิงเขา ๑๒ ชม. ที่ผ่านมา (กรมทรัพยากรน้ำ)

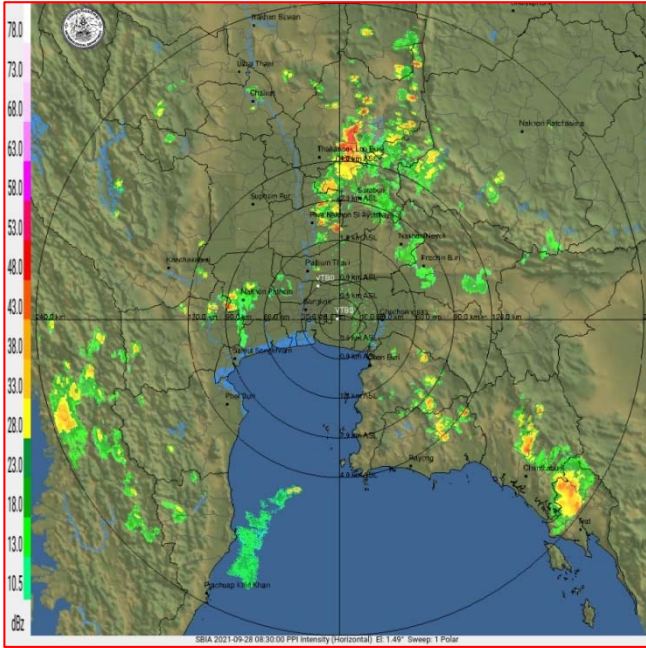
จุดตรวจวัด	ระดับการเตือน	ปริมาณฝน (มม./๑๒ ชม.)
บ้านคลองพี ต.บาละ อ.กาบัง จ.ยะลา	-	๖๐.๐
บ้านนาแค ต.นาแค อ.นาโยง จ.อุตรธานี	-	๕๓.๐
บ้านห้วยตาดใต้ ต.นาดอกคำ อ.นาดัว จ.เลย	-	๕๘.๕
บ้านพิทักษ์ไทย ต.ทับเต่า อ.เทิง จ.เชียงราย	-	๔๖.๐
บ้านน้ำปาน ต.ชนแดน อ.สองแคว จ.น่าน	-	๔๔.๕
บ้านห้วยข้าวเก่าเหนือ ต.ห้วยข้าวเก่า อ.จุน จ.พะเยา	-	๔๔.๐
บ้านต้นกอ ต.ร่อนพิบูลย์ อ.ร่อนพิบูลย์ จ.นครศรีธรรมราช	-	๔๔.๐
บ้านหน้าเขา ต.นาหลวงเสน อ.ทุ่งสง จ.นครศรีธรรมราช	-	๔๒.๕
บ้านดอกแก้ว ต.โรงช้าง อ.ป่าแดด จ.เชียงราย	-	๔๐.๕
บ้านอุ้มง ต.บุษม อ.เชียงคาน จ.เลย	-	๔๐.๐

๔. ค่าความชื้นในดิน (กรมทรัพยากรน้ำ/คณะกรรมการแม่ข่าย)

ภูมิภาค	ความชื้นในดิน [-] ๑ ก.ย. ๖๔	ความชื้นในดิน [-] ๒๑ ก.ย. ๖๔	แนวโน้ม
เหนือ	๒๐-๔๐	๒๐-๔๐	ทรงตัว
กลาง	๖๐-๘๐	๖๐-๘๐	ทรงตัว
ตะวันออกเฉียงเหนือ	๖๐-๘๐	๖๐-๘๐	ทรงตัว
ตะวันออก	๖๐-๘๐	๖๐-๘๐	ทรงตัว
ตะวันตก	๒๐-๔๐	๖๐-๘๐	เพิ่มขึ้น
ใต้	๖๐-๘๐	๖๐-๘๐	ทรงตัว

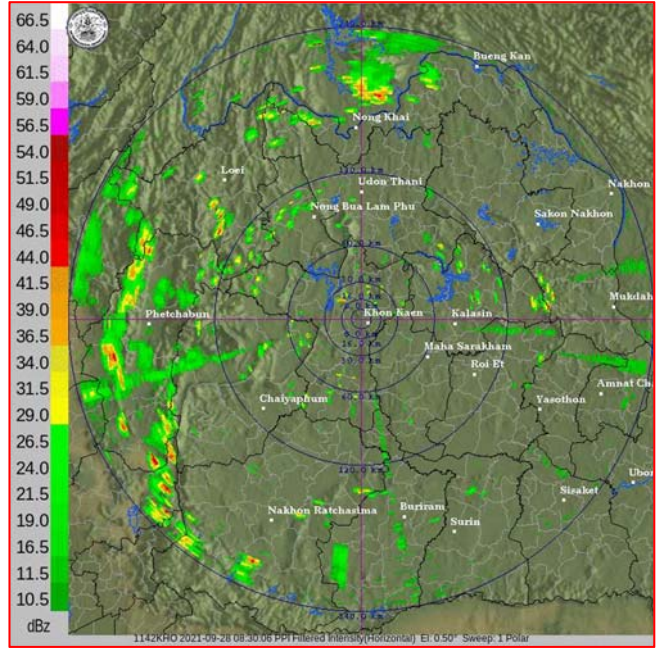
หมายเหตุ : ความชื้นในดิน ๐ หมายถึง ดินที่แห้งสนิท และ ๑๐๐ หมายถึง ดินที่อิ่มน้ำ

๕. เรดาร์ตรวจอากาศ ณ วันที่ ๒๘ กันยายน ๒๕๖๔ (กรมอุตุนิยมวิทยา)



สถานีสุวรรณภูมิ เวลา ๑๕.๓๐ น.

จากเรดาร์ตรวจอากาศจะพบว่ามียกุ่มเมฆทั่วทุกภาคของประเทศไทย



สถานีขอนแก่น เวลา ๑๕.๓๐ น.

๖. สถานการณ์น้ำในแหล่งเก็บกักน้ำ ณ วันที่ ๒๘ กันยายน ๒๕๖๔ (กรมชลประทาน กรมทรัพยากรน้ำ และสทช.)

๖.๑ ปริมาณน้ำในอ่างฯ ๔๕,๗๑๐ ล้าน ลบ.ม. คิดเป็นร้อยละ ๖๔ (ปริมาณน้ำใช้การได้ ๒๒,๑๖๘ ล้าน ลบ.ม. คิดเป็นร้อยละ ๔๗) ปริมาณน้ำในอ่างฯ เทียบกับปี ๒๕๖๓ (๓๗,๐๕๖ ล้าน ลบ.ม. คิดเป็นร้อยละ ๕๒) มากกว่าปี ๒๕๖๓ จำนวน ๘,๖๕๔ ล้าน ลบ.ม. ปริมาณน้ำไหลลงอ่างฯ จำนวน ๘๔๗.๕๐ ลบ.ม. ปริมาณน้ำ ระบายจำนวน ๑๐๕.๕๗ ล้าน ลบ.ม. สามารถรับน้ำได้อีก ๒๕,๒๓๒ ล้าน ลบ.ม.

อ่างเก็บน้ำ	ปริมาณรน้ำในอ่าง		ปริมาณรน้ำใช้การได้		ปริมาณรน้ำไหลลงอ่าง		ปริมาณรน้ำระบาย		ปริมาณรน้ำรับได้อีก (ล้าน ม. ^๓) (ความจุที่ รนส.- ปริมาตรรน้ำ ปัจจุบัน)
	ปริมาณร (ล้าน ม. ^๓)	% น้ำเก็บกัก	ปริมาณร (ล้าน ม. ^๓)	% น้ำใช้การ	วันนี้ (ล้าน ม. ^๓)	เมื่อวาน (ล้าน ม. ^๓)	วันนี้ (ล้าน ม. ^๓)	เมื่อวาน (ล้าน ม. ^๓)	
๑.ภูมิพล	๖,๒๘๕	๔๗	๒,๔๘๕	๒๖	๑๘๗.๓๔	๑๓๓.๓๔	๐.๕๐	๐.๕๐	๗,๑๗๗
๒.สิริกิติ์	๔,๐๙๑	๔๓	๑,๒๔๑	๑๙	๒๓.๕๖	๑๖.๙๒	๐.๐๐	๐.๐๐	๖,๔๑๗
๓.จุฬารัตน์	๑๖๘	๑๐๓	๑๓๑	๑๐๓	๙.๒๗	๒๓.๔๑	๘.๑๒	๓.๕๘	๑๓
๔.อุบลรัตน์	๑,๔๗๕	๖๑	๘๙๔	๔๘	๗๔.๐๒	๖๙.๓๐	๕.๐๐	๕.๐๐	๓,๑๖๕
๕.ลำปาว	๙๒๑	๔๗	๘๒๑	๔๔	๒๐.๗๓	๒๘.๐๐	๐.๘๙	๐.๘๙	๑,๕๒๙
๖.สิรินธร	๑,๕๖๐	๗๙	๗๒๙	๖๔	๑๑.๗๗	๒๙.๒๐	๖.๐๑	๖.๐๑	๔๐๖
๗.ป่าสักชลสิทธิ์	๗๙๔	๘๓	๗๙๑	๘๓	๑๐๙.๓๗	๑๐๖.๗๘	๓๔.๖๓	๘.๖๔	๑๖๖
๘.ศรีนครินทร์	๑๔,๐๐๓	๗๙	๓,๗๓๘	๕๐	๒๒๗.๖๐	๑๐๕.๕๔	๕.๑๑	๔.๙๗	๔,๗๖๗
๙.วชิราลงกรณ์	๖,๙๖๒	๗๙	๓,๙๕๐	๖๘	๓๓.๔๕	๔๖.๓๙	๘.๙๕	๕.๑๑	๔,๐๓๘
๑๐.ขุนด่านปราการชล	๑๙๙	๘๙	๑๙๕	๘๙	๒.๔๔	๓.๙๗	๐.๐๒	๐.๐๒	๒๖
๑๑.รัชชประภา	๓,๘๗๘	๖๙	๒,๕๒๖	๕๙	๑๘.๙๕	๓๑.๗๔	๔.๒๓	๑๑.๓๔	๒,๒๖๖
๑๒.บางลำ	๖๙๖	๔๘	๔๒๐	๓๖	๖.๒๗	๓.๗๓	๒.๙๘	๒.๙๒	๘๙๔

- ๖.๒ อ่างเก็บน้ำขนาดกลาง ๔๑๒ แห่ง มีปริมาณน้ำ ๔,๑๗๒ ล้าน ลบ.ม. (๘๑%) ปริมาณน้ำใช้การ ๓,๗๘๒ ล้าน ลบ.ม. (๘๐%)
- ๖.๓ แหล่งน้ำธรรมชาติขนาดใหญ่ ๗ แห่ง มีปริมาณน้ำรวม ๔๓๕.๐๐ ล้าน ลบ.ม. (๗๔%)
- ๖.๔ แหล่งน้ำในพื้นที่นอกเขตชลประทาน ๑๐๒,๐๙๙ แห่ง มีปริมาณน้ำรวม ๖,๗๕๖ ล้าน ลบ.ม. (๗๙%)
- ๖.๕ อ่างเก็บน้ำขนาดกลางนอกเขตชลประทาน ๖๕ แห่ง ภายใต้การดูแลของกรมทรัพยากรน้ำปริมาณน้ำปัจจุบัน ๑๗๕.๗๓ ล้านลบ.ม. (๗๕%)

ภูมิภาค	จำนวน (แห่ง)	ปริมาณรวม (ล้าน ลบ.ม.)	ปริมาณน้ำ (ล้าน ลบ.ม.)							
			เดือน						ปัจจุบัน	
			มี.ค. ๖๔	เม.ย. ๖๔	พ.ค. ๖๔	มิ.ย. ๖๔	ก.ค. ๖๔	ส.ค. ๖๔	๒๗ ก.ย. ๖๔	ร้อยละ
เหนือ	๑๗,๒๔๙	๑,๑๐๓	๔๒๐.๐๙	๓๔๙.๔๒	๓๕๓.๔๑	๓๖๕.๔๑	๓๕๐.๙๔	๓๙๔.๓๗	๖๙๗.๓๕	๗๓
ตะวันออกเฉียงเหนือ	๕๔,๕๔๗	๓,๕๖๔	๒,๖๒๕.๑๑	๒,๒๕๖.๘๗	๒,๑๗๐.๘๐	๒,๑๓๓.๖๔	๒,๑๕๐.๓๖	๒,๒๓๕.๕๕	๓,๕๑๘.๒๐	๘๕
กลาง	๑๖,๓๖๗	๑,๑๓๗	๙๗๑.๕๒	๗๙๐.๐๙	๗๕๑.๒๒	๗๓๒.๐๔	๖๐๙.๗๔	๗๒๓.๖๘	๑,๓๕๔.๖๖	๘๙
ตะวันออกเฉียง	๗,๘๐๔	๖๓๕	๖๔๙.๓๗	๕๕๒.๘๕	๕๐๐.๓๙	๕๒๒.๕๕	๔๗๙.๖๕	๕๕๐.๔๐	๘๖๔.๘๔	๘๒
ตะวันตก	๒,๕๐๖	๗๑๑	๑๓๕.๗๐	๑๒๑.๐๕	๑๑๙.๘๔	๑๑๓.๙๒	๙๖.๓๔	๙๔.๔๓	๑๓๐.๑๓	๘๔
ใต้	๓,๖๒๖	๑,๓๑๙	๒๘๑.๐๘	๒๕๔.๐๖	๒๔๒.๑๗	๒๒๖.๔๓	๒๐๐.๙๕	๑๙๕.๒๒	๑๙๑.๓๖	๕๓
รวม	๑๐๒,๐๙๙.๐๐	๘,๔๗๐	๕,๐๘๒.๘๘	๔,๓๑๔.๓๕	๔,๑๓๗.๘๓	๔,๐๙๓.๙๙	๓,๘๘๗.๙๙	๔,๑๘๓.๖๕	๖,๗๕๖.๕๔	๗๘

๗. สถานการณ์น้ำในประเทศ ณ วันที่ ๒๕ - ๒๘ กันยายน ๒๕๖๔ (กรมชลประทาน)

สถานี	แม่น้ำ	อำเภอ	จังหวัด	ระดับตลิ่ง (ม.รทก.)	ระดับน้ำ (ม.รทก.)				แนวโน้ม	เปรียบเทียบระดับตลิ่ง
					เสาร์	อาทิตย์	จันทร์	อังคาร		
					๒๕ ก.ย.	๒๖ ก.ย.	๒๗ ก.ย.	๒๘ ก.ย.		
P.๑	ปิง	เมือง	เชียงใหม่	๓.๗๐	๑.๖๐	๑.๕๗	๑.๗๖	๑.๘๒	เพิ่มขึ้น	-๑.๘๘
W.๑C	วัง	เมือง	ลำปาง	๕.๒๐	๐.๒๒	๑.๒๑	๐.๔๔	๐.๑๓	ลดลง	-๕.๐๗
Y.๑๖	ยม	บางระกำ	พิษณุโลก	๗.๓๐	๗.๔๙	๗.๖๖	๗.๘๓	๘.๐๔	เพิ่มขึ้น	๐.๗๔
N.๗A	น่าน	เมือง	พิจิตร	๙.๘๗	๖.๘๔	๗.๕๘	๘.๐๔	๘.๑๙	เพิ่มขึ้น	-๑.๖๘
C.๒	เจ้าพระยา	เมือง	นครสวรรค์	๒๖.๒๐	๒๓.๑๔	๒๓.๕๖	๒๓.๗๘	๒๔.๐๓	เพิ่มขึ้น	-๒.๑๗
C.๑๓	เจ้าพระยา	สรรพยา	ชัยนาท	๑๖.๓๔	๑๔.๔๑	๑๕.๑๔	๑๕.๕๓	๑๕.๘๕	เพิ่มขึ้น	-๐.๔๙
M.๖A	มูล	สตึก	บุรีรัมย์	๖.๐๐	๔.๙๘	๕.๑๗	๕.๓๖	๕.๕๑	เพิ่มขึ้น	-๐.๔๙
M.๗	มูล	เมือง	อุบลราชธานี	๗.๐๐	๕.๙๑	๖.๔๖	๖.๗๙	๗.๐๑	เพิ่มขึ้น	๐.๐๑
M.๑๙๑	ลำตะคอง	เมือง	นครราชสีมา	๓.๕๐	๒.๓๐	๒.๕๙	๓.๐๖	๓.๓๓	เพิ่มขึ้น	-๐.๑๗
M.๖๙	ลำเซบก	ตระการพืชผล	อุบลราชธานี	๗.๓๐	๗.๖๕	๘.๖๗	๙.๒๐	๙.๔๑	เพิ่มขึ้น	๒.๑๑
X.๖๔	คลองท่าแซะ	ท่าแซะ	ชุมพร	๑๗.๑๓	๘.๔๒	๙.๐๗	๘.๒๕	๘.๒๔	ลดลง	-๘.๘๙
X.๑๔๙	คลองกลาย	นบพิตำ	นครศรีธรรมราช	๓๓.๙๖	๒๗.๔๕	๒๗.๔๓	๒๗.๔๔	๒๗.๔๓	ลดลง	-๖.๕๓
X.๒๗๔	แม่น้ำโก-ลก	แว้ง	นราธิวาส	๒๔.๑๘	๑๘.๕๔	๑๘.๕๔	๑๙.๒๘	๑๙.๐๖	ลดลง	-๕.๑๒
X.๓๗A	แม่น้ำตาปี	พระแสง	สุราษฎร์ธานี	๑๑.๗๐	๘.๓๓	๘.๐๑	๗.๕๘	๗.๔๐	ลดลง	-๔.๓๐

*** ยังไม่ได้รับรายงาน

๘. สถานการณ์น้ำในพื้นที่ลุ่มน้ำโขง ณ วันที่ ๒๘ กันยายน ๒๕๖๔ (คณะกรรมการจัดการแม่น้ำโขง)

สถานี	ระดับอ้างอิง (ม.รทท.)	ระดับตลิ่ง (ม.)	ระดับน้ำ (ม.)		เทียบกับ ระดับตลิ่ง (ม.)	ระดับน้ำคาดการณ์ (ม.)				
			๒๗ ก.ย.	๒๘ ก.ย.		๒๙ ก.ย.	๓๐ ก.ย.	๑ ต.ค.	๒ ต.ค.	๓ ต.ค.
เขื่อนจิ่งหง (จีน)	-	-	๕๓๕.๒๙	๕๓๕.๓๐	-	-	-	-	-	-
เชียงแสน (เชียงราย)	๓๕๗.๑๑๐	๑๒.๘๐	๒.๔๕	๒.๔๓	-๑๐.๓๗	๒.๕๐	๒.๕๑	๒.๔๖	๒.๔๒	๒.๔๐
หลวงพระบาง (สปป.ลาว)	๒๖๗.๑๘๕	๑๘.๐๐	๙.๕๐	๙.๔๐	-๘.๖๐	๙.๓๐	๙.๓๙	๙.๔๒	๙.๓๖	๙.๓๒
เชียงคาน (เลย)	๑๙๔.๑๑๘	๑๖.๐๐	๘.๒๘	๘.๓๘	-๗.๖๒	๘.๕๕	๘.๖๖	๘.๘๒	๘.๙๐	๘.๘๕
เวียงจันทน์ (สปป.ลาว)	๑๕๘.๐๔๐	๑๒.๕๐	๕.๗๐	๕.๘๔	-๖.๖๖	๖.๐๒	๖.๒๓	๖.๓๘	๖.๕๙	๖.๗๐
เมือง (หนองคาย)	๑๕๓.๖๔๘	๑๒.๒๐	๕.๖๗	๕.๗๔	-๖.๔๖	๕.๘๕	๖.๐๒	๖.๑๕	๖.๓๓	๖.๔๒
ปากซัน (สปป.ลาว)	๑๔๒.๑๒๕	๑๔.๕๐	๖.๒๑	๖.๒๙	-๘.๒๑	๖.๓๒	๖.๓๘	๖.๔๗	๖.๕๕	๖.๖๕
เมือง (นครพนม)	๑๓๐.๙๖๒	๑๒.๐๐	๕.๑๐	๕.๑๑	-๖.๘๙	๕.๑๖	๕.๑๗	๕.๒๑	๕.๒๗	๕.๓๒
ท่าแขก (สปป.ลาว)	๑๒๙.๖๒๙	๑๔.๐๐	๖.๒๙	๖.๓๑	-๗.๖๙	๖.๓๗	๖.๔๐	๖.๔๖	๖.๕๓	๖.๖๐
เมือง (มุกดาหาร)	๑๒๔.๒๑๙	๑๒.๕๐	๕.๓๒	๕.๒๘	-๗.๒๒	๕.๒๘	๕.๓๐	๕.๓๑	๕.๓๕	๕.๓๙
สะพานมิตรภาพ (สปป.ลาว)	๑๒๕.๔๑๐	๑๓.๐๐	๓.๗๕	๓.๗๒	-๙.๒๘	๓.๗๑	๓.๗๒	๓.๗๒	๓.๗๔	๓.๗๖
โขงเจียม (อุบลราชธานี)	๘๙.๐๓๐	๑๔.๕๐	๘.๑๙	๘.๑๒	-๖.๓๘	๘.๐๑	๗.๙๗	๘.๐๓	๘.๐๖	๘.๑๕
ปากซ (สปป.ลาว)	๘๖.๔๙๐	๑๒.๐๐	๖.๗๘	๖.๖๒	-๕.๓๘	๖.๔๒	๖.๓๕	๖.๔๐	๖.๔๓	๖.๕๐

*** ไม่มีสถานการณ์, สีเขียว (น้ำต่ำกว่าตลิ่ง) / สีแดง (น้ำล้นตลิ่ง)

๙. สถานการณ์เตือนภัย Early Warning ณ วันที่ ๒๘ กันยายน ๒๕๖๔ (กรมทรัพยากรน้ำ)

[เวลา ๐๘.๐๐ น. - ๑๕.๐๐ น. (วันนี้)]

การแจ้งเตือน	สถานี	การแจ้งเตือน
เตือนสีแดง (อพยพ)	-	-
เตือนสีเหลือง (เตือนภัย)	-	-
เตือนสีเขียว (เฝ้าระวัง)	บ้านเกาะทุ่งมัน ตำบลป่าพลู อำเภอบ้านไธสง จังหวัดลำพูน	ค่าระดับน้ำ ๓.๔๖ เมตร ระดับวิกฤติ ๕.๕๐ เมตร

***สำนักงานทรัพยากรน้ำภาคที่เกี่ยวข้องได้ดำเนินการแจ้งอาสาสมัครและเครือข่าย รวมถึงหน่วยงานที่เกี่ยวข้องในพื้นที่เสี่ยงภัยแล้ว

๑๐. พื้นที่ติดตามและเฝ้าระวังสถานการณ์ธรณีพิบัติภัย ณ วันที่ ๒๘ กันยายน ๒๕๖๔ (กรมทรัพยากรธรณี)

เนื่องจากในพื้นที่เสี่ยงดินถล่มมีฝนตกต่อเนื่อง โดยเฉพาะในบริเวณภาคเหนือ จังหวัดเชียงใหม่ เชียงราย น่าน ตาก อุตรดิตถ์ พิษณุโลก เพชรบูรณ์ และภาคตะวันออกเฉียงเหนือ จังหวัดชัยภูมิ และนครราชสีมา ศูนย์ปฏิบัติการธรณีพิบัติภัย จึงได้ทำการเฝ้าระวังและติดตามสถานการณ์ธรณีพิบัติภัยดินถล่มและน้ำป่าไหลหลากเป็นพิเศษ และจะทำการแจ้งอาสาสมัครเครือข่ายในพื้นที่เสี่ยงภัยต่อไป

๑๑. เหตุการณ์วิกฤตน้ำปัจจุบัน ณ วันที่ ๒๘ กันยายน ๒๕๖๔ [เวลา ๐๘.๐๐ น. - ๑๕.๐๐ น. (วันนี้)]

จ.ชัยนาท - เขื่อนเจ้าพระยาระบายน้ำเพิ่มกว่า ๒,๖๐๐ ลบ.ม. น้ำเหนือเขื่อน-ท้ายเขื่อนสูงขึ้นกว่า ๓๐ ซม. กระทบคันน้ำเอาไม่อยู่ น้ำทะลักท่วม ต.โพนางคำออก อ.สรรพยา จ.ชัยนาท ได้ขยายวงกว้างมากขึ้น

จ.สุโขทัย - สถานการณ์น้ำท่วมเขตเศรษฐกิจใน อ.เมือง จ.สุโขทัย ระดับน้ำเริ่มลดลงเล็กน้อย แต่ก็ยังคงวิกฤตและชาวบ้านยังใช้ชีวิตอย่างยากลำบาก

จ.พระนครศรีอยุธยา - หลังเขื่อนเจ้าพระยามีการระบายน้ำเพิ่มขึ้น อยู่ที่ ๒,๖๒๗ ลูกบาศก์เมตรต่อวินาที ส่งผลให้ระดับน้ำท้ายเขื่อนเพิ่มสูงขึ้นอย่างต่อเนื่อง ส่งผลกระทบน้ำท่วมขยายเป็นวงกว้าง ใน ๖ อำเภอ ได้แก่ อำเภอพระนครศรีอยุธยา อำเภอสนา อำเภอบางบาล อำเภอผักไห่ อำเภอบางปะอิน อำเภอบางไทร

จ.ลพบุรี - สถานการณ์น้ำท่วมในพื้นที่ ต.ลำนารายณ์ อ.ชัยบาดาล จ.ลพบุรี ยังคงวิกฤต โดยเฉพาะหมู่ที่ ๙ โชน หมู่บ้านเอื้ออาทร และหมู่บ้านใกล้เคียง มีประชาชนอาศัยอยู่กว่า ๒,๐๐๐ ครัวเรือน น้ำทะลักเข้าท่วมสูง บางพื้นที่สูงเกือบ ๒ เมตร กระแสน้ำไหลเชี่ยวจนไม่สามารถเดินทางเข้า-ออกพื้นที่ได้

๑๒. สถานการณ์ภาวะน้ำท่วม และสถานการณ์ฝนแล้ง/ฝนทิ้งช่วง ณ วันที่ ๒๘ กันยายน ๒๕๖๔ (ปก.)

สถานการณ์สาธารณภัย

จากอิทธิพลพายุโซนร้อน “เตี้ยนหมู่” ซึ่งเคลื่อนตามแนวร่องมรสุมเข้าปกคลุมภาคตะวันออกเฉียงเหนือ และภาคกลาง ทำให้บริเวณประเทศไทยตอนบนมีฝนเพิ่มมากขึ้นและมีฝนตกหนักถึงหนักมากบางแห่ง ตั้งแต่วันที่ ๒๓ ก.ย. ๖๔ - ปัจจุบัน ส่งผลให้เกิดน้ำท่วมฉับพลัน น้ำป่าไหลหลาก ในพื้นที่ ๓๐ จังหวัด (เชียงใหม่ ลำพูน ลำปาง ตาก สุโขทัย พิษณุโลก เพชรบูรณ์ พิจิตร กำแพงเพชร เลย ขอนแก่น ชัยภูมิ ยโสธร นครราชสีมา บุรีรัมย์ สุรินทร์ ศรีสะเกษ อุบลราชธานี ปราจีนบุรี สระแก้ว จันทบุรี นครสวรรค์ อุทัยธานี ชัยนาท ลพบุรี สุพรรณบุรี สิงห์บุรี อ่างทอง พระนครศรีอยุธยา นครปฐม) ๑๔๕ อำเภอ ๕๘๔ ตำบล ๒,๔๐๑ หมู่บ้าน ๑ เขตเทศบาล ประชาชนได้รับผลกระทบ ๗๑,๐๙๓ ครัวเรือน มีผู้เสียชีวิต ๖ ราย (จ.ลพบุรี ๕ ราย (ชาย) จ.เพชรบูรณ์ ๑ ราย (ชาย)) มีผู้สูญหาย ๒ ราย (จ.ลพบุรี ๑ ราย (ต.ช.) จ.เพชรบูรณ์ ๑ ราย (หญิง)) ปัจจุบันสถานการณ์ คลี่คลายแล้ว ๗ จังหวัด (เชียงใหม่ ลำพูน ลำปาง บุรีรัมย์ นครปฐม ยโสธร สุรินทร์) ยังคงมีสถานการณ์ในพื้นที่ ๒๓ จังหวัด (ตาก สุโขทัย พิษณุโลก เพชรบูรณ์ พิจิตร กำแพงเพชร เลย ขอนแก่น ชัยภูมิ นครราชสีมา อุบลราชธานี สระแก้ว จันทบุรี นครสวรรค์ อุทัยธานี ชัยนาท ลพบุรี สุพรรณบุรี สิงห์บุรี อ่างทอง พระนครศรีอยุธยา ศรีสะเกษ ปราจีนบุรี)

๑๓. การคาดหมายลักษณะอากาศ ๗ วันข้างหน้า (ระหว่างวันที่ ๒๘ กันยายน - ๔ ตุลาคม ๒๕๖๔)

ในช่วงวันที่ ๒๘ - ๓๐ ก.ย. ๖๔ ลมตะวันออกเฉียงและลมตะวันออกเฉียงใต้พัดปกคลุมประเทศไทย ประกอบกับมรสุมตะวันตกเฉียงใต้ที่พัดปกคลุมทะเลอันดามัน ประเทศไทย และอ่าวไทยมีกำลังอ่อนลง ส่งผลทำให้บริเวณประเทศไทยมีฝนลดลง

ส่วนในช่วงวันที่ ๑ - ๔ ต.ค. ๖๔ ร่องมรสุมกำลังอ่อนจะเลื่อนขึ้นไปพาดผ่านภาคเหนือ ภาคตะวันออกเฉียงเหนือ ภาคกลางตอนบน และภาคตะวันออก ในขณะที่มรสุมตะวันตกเฉียงใต้ที่พัดปกคลุมทะเลอันดามัน ประเทศไทย และอ่าวไทยจะมีกำลังแรงขึ้น ทำให้บริเวณประเทศไทยมีฝนเพิ่มขึ้น กับมีฝนตกหนักบางแห่งในภาคตะวันออกและภาคใต้

๑๔. ความช่วยเหลือภัยแล้งสะสมของกรมทรัพยากรน้ำ

ความช่วยเหลือในพื้นที่ประสบปัญหาภัยแล้ง ตั้งแต่วันที่ ๑ ตุลาคม ๒๕๖๓ - ๒๘ กันยายน ๒๕๖๔

หน่วยงาน	จังหวัด	ปริมาณการสูบน้ำ (ลบ.ม.)	ปริมาณการแจกจ่ายน้ำสะอาด (ลิตร)	น้ำดื่มบรรจุขวด (ขวด)	ประโยชน์ที่ได้รับ		
					อุปโภค-บริโภค		พื้นที่เกษตร (ไร่)
					ครัวเรือน	ประชากร	
ภาค ๑	ลำปาง	๕๑๔,๓๐๐	๔,๓๖๒,๙๔๐	๖๐๐	๑๗๑,๖๘๐	๔๖๒,๐๔๘	๒,๖๑๑
	เชียงใหม่	-	๒๑๐,๑๓๙	-	๒๑,๒๐๑	๘๗,๖๗๕	-
	แม่ฮ่องสอน	-	๑๘๕,๕๑๖	-	๙,๒๔๘	๖๐,๙๘๖	-
	เชียงราย	๒๙๐,๐๐๐	๙๙๓,๑๘๐	๑,๙๐๐	๕๘,๔๖๗	๑๘๑,๕๓๗	-
	กำแพงเพชร	-	๒๐๑,๕๔๔	-	๔๔,๑๒๕	๑๗๙,๓๑๐	-
	พะเยา	๓๘๕,๕๐๐	-	-	๕๐๐	๑,๓๕๐	-
	ตาก	๒๗๖,๐๐๐	-	-	๒๐๒	๖,๐๐๐	๕,๕๐๐
	ลำพูน	๓,๑๓๔,๙๐๐	-	๒,๐๐๐	๑๐๐	๔๒๐	๔,๗๐๐
ภาค ๒	อุทัยธานี	๗๗,๗๖๐	-	-	-	-	๔,๐๐๐
	นครสวรรค์	๑๑,๕๐๘,๔๘๐	๓๐,๐๐๐	-	๖,๙๓๑	๔๐,๕๖๔	๔๕,๓๐๐
	เพชรบูรณ์	๑๖,๒๐๐	-	-	๑,๒๐๐	๔,๘๐๐	-
	ลพบุรี	๔,๒๗๑,๔๐๐	-	-	๔๓,๘๑๒	๑๖๓,๑๗๒	-
	ปทุมธานี	๓,๓๒๖,๔๐๐	-	-	๕,๒๒๘	๑๗,๗๒๕	๑๗,๗๖๔
	สระบุรี	๕,๑๕๓,๔๐๐	-	-	๑,๖๓๐	๑๓,๘๑๑	๒๐,๙๐๐
ภาค ๓	สกลนคร	๓,๕๖๖,๒๐๐	-	-	๔,๑๔๒	๑๕,๑๓๑	๒,๓๘๓
	อุดรธานี	๕,๕๙๕,๓๐๐	๑๐๘,๐๐๐	๑,๕๐๐	๕,๘๒๑	๒๖,๗๑๘	๑,๓๙๐
	หนองคาย	๕๘๘,๔๐๐	-	-	๓๗๐	๑,๔๔๒	๕,๘๐๐
	เลย	-	๗๒,๐๐๐	-	๗๖	๑,๐๗๙	-

	หนองบัวลำภู	-	-	๑,๐๐๐	-	-	-
ภาค ๔	ขอนแก่น	๑,๙๔๓,๖๑๐	-	-	๒,๗๐๗	๑๐,๒๓๐	-
	มหาสารคาม	๑๒๐,๓๐๐	-	-	๔๖๙	๑,๘๗๖	-
ภาค ๕	บุรีรัมย์	๕๙๒,๐๐๐	-	-	๓,๔๘๖	๑๐,๙๖๕	-
	นครราชสีมา	๙๗๙,๕๐๐	-	-	๓,๒๖๖	๑๐,๕๔๐	๑,๐๐๐
	ศรีสะเกษ	๒๘๔,๐๐๐	-	-	๑๘๖	๗๐๖	๒,๙๔๐
ภาค ๖	สระแก้ว	๑,๒๔๙,๖๐๐	-	-	๑๔,๓๕๐	๕๐,๐๐๐	-
	ปราจีนบุรี	๔,๕๐๗,๙๐๐	-	-	๑,๐๒๒	๓,๔๘๖	๖,๑๕๐
	จันทบุรี	๔,๓๖๔,๔๐๐	-	-	๒,๒๓๐	๖,๔๑๕	๘,๐๐๐
	ระยอง	๒๔๗,๓๐๐	-	-	๔๗๘	๑,๓๗๘	๗๐๐
	นครนายก	๒๐๙,๖๐๐	-	-	๒๕๔	๗๙๕	๓,๘๑๔
	ตราด	๓๔๖,๘๐๐	-	-	๒,๓๑๐	๕,๒๘๕	๑๖,๘๐๐
ภาค ๗	สุพรรณบุรี	๑๕,๐๗๕,๗๘๐	-	-	๑,๕๑๔	๔,๘๙๘	๖,๙๕๙
	ราชบุรี	๘๒๒,๙๖๐	๑๒,๐๐๐	-	๑๒๑	๓๙๓	๗๒๔
ภาค ๘	นครศรีธรรมราช	๘,๕๒๗,๖๘๐	-	-	๑,๘๐๐	๕,๔๘๘	๑๘,๕๐๐
ภาค ๙	พิจิตร	๑,๘๗๑,๒๒๐	-	-	๗,๗๑๔	๒๑,๙๘๔	๘๒,๕๐๐
	แพร่	๒,๒๒๖,๗๒๐	-	-	๑,๕๐๓	๔,๕๐๕	๖,๖๐๐
	พิษณุโลก	๑,๕๐๖,๖๐๐	-	๖,๙๙๗	๑๙๕	๕๑๕	๑,๖๒๓
	สุโขทัย	๒๗๗,๙๒๐	-	๓,๓๙๖	๓๐๖	๑,๑๒๔	-
	น่าน	-	-	๑,๕๐๐	-	-	-
	อุตรดิตถ์	๔๑๑,๐๐๐	๑,๔๓๑,๖๕๐	๑,๐๐๘	๔,๗๖๐	๑๕,๒๕๐	๒,๐๐๐
ภาค ๑๐	สุราษฎร์ธานี	๖๘๙,๖๐๐	๑๖๔,๐๐๐	-	๑๘๐	๖๔๐	๑,๑๐๐
ภาค ๑๑	อุบลราชธานี	๑๒๕,๓๐๐	-	-	๑,๒๗๔	๔,๒๔๑	-
	อำนาจเจริญ	๓๐๐,๖๕๐	-	๖๐๐	๓,๗๕๓	๑๑,๗๒๖	-
	๔๒ จังหวัด	๘๕,๓๘๔,๖๘๐	๗,๗๗๐,๙๖๙	๒๐,๕๐๑	๔๒๘,๖๑๑	๑,๔๓๖,๒๐๘	๒๖๙,๗๕๘

กระทรวงทรัพยากรธรรมชาติและสิ่งแวดล้อม
วันที่ ๒๗ กันยายน ๒๕๖๔

๑. กรม ทรัพยากรน้ำ สำนักงาน ทรัพยากรน้ำภาค ๕
๒. กิจกรรมที่ดำเนินการ ติดตั้งเครื่องสูบน้ำ ขนาด ๑๒ นิ้ว จำนวน ๑ เครื่อง เร่งสูบน้ำช่วยเหลือผู้ประสบอุทกภัยใน
เขตพื้นที่ตำบลในเมือง อำเภอพิมาย จังหวัดนครราชสีมา โดยจะให้การช่วยเหลือจนกว่าสถานการณ์จะเข้าสู่ภาวะปกติ
๓. ประโยชน์ที่ได้รับ _____ - _____ ไร่ _____ - _____ ลิตร
_____ - _____ ครัวเรือน _____ - _____ คน



กระทรวงทรัพยากรธรรมชาติและสิ่งแวดล้อม
วันที่ ๒๗ กันยายน ๒๕๖๔

๔. กรม ทรัพยากรน้ำ สำนักงาน ทรัพยากรน้ำภาค ๗
๕. กิจกรรมที่ดำเนินการ ติดตั้งเครื่องสูบน้ำ ขนาด ๑๐ นิ้ว พร้อมอุปกรณ์ท่อสูบน้ำ จำนวน ๑ เครื่อง ณ บริเวณบ้านโพธิ์ท่าทราย หมู่ที่ ๑ ตำบลบ้านโพธิ์ อำเภอเมืองสุพรรณบุรี จังหวัดสุพรรณบุรี เพื่อช่วยเหลือประชาชนที่ได้รับความเดือดร้อนจากปัญหาอุทกภัย
๖. ประโยชน์ที่ได้รับ ๒๐๐ ไร่ - ลิตร
๖๐ คน - คน



จึงเรียนมาเพื่อโปรดทราบ

นายสมฤทธิ วิไลภรณ์
รองอธิบดีกรมทรัพยากรน้ำ
ประธานคณะทำงานศูนย์ปฏิบัติการ
ทรัพยากรธรรมชาติและสิ่งแวดล้อม
(ด้านทรัพยากรน้ำ)