



รายงานการเฝ้าระวังติดตามสถานการณ์น้ำและความช่วยเหลือ ศูนย์ปฏิบัติการทรัพยากรธรรมชาติและสิ่งแวดล้อม (ด้านทรัพยากรน้ำ)

กระทรวงทรัพยากรธรรมชาติและสิ่งแวดล้อม

ศูนย์ป้องกันวิกฤติน้ำ กรมทรัพยากรน้ำ

โทรศัพท์ ๐ ๒๒๗๑ ๖๐๐๐ ต่อ ๖๔๔๕ โทรสาร ๐ ๒๒๙๘ ๖๖๒๙ www.dwr.go.th IDLine: mekhalawoc Email: mekhala@dwr.mail.go.th

ศูนย์เทคโนโลยีสารสนเทศทรัพยากรน้ำบาดาล กรมทรัพยากรน้ำบาดาล

โทรศัพท์ ๐ ๒๖๖๖ ๗๐๙๐ โทรสาร ๐ ๒๖๖๖ ๗๑๐๐ www.dgr.go.th Email: itcenter@dgr.mail.go.th

สำนักงานนโยบายและแผนทรัพยากรธรรมชาติและสิ่งแวดล้อม

โทรศัพท์ ๐ ๒๒๖๕๖๕๐๐ www.onep.go.th Email: webmaster@onep.go.th

รายงานฉบับที่ ๕๓๒/๒๕๖๔

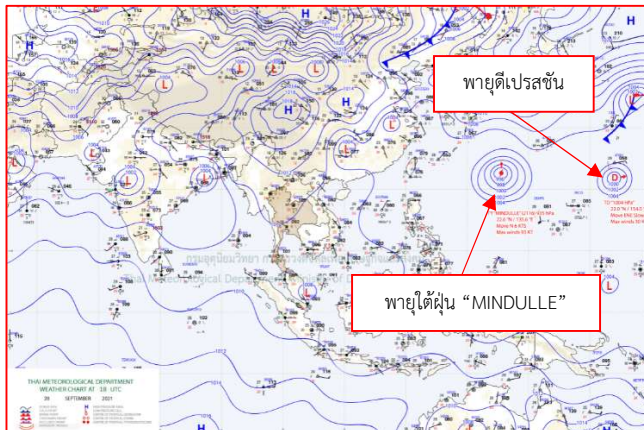
เวลา ๐๘.๐๐ น.

วันที่ ๒๙ กันยายน ๒๕๖๔

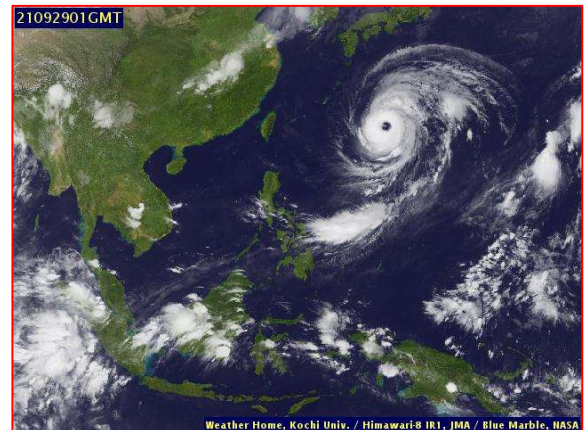
เรียนรมว.ทส. เลขานุการ รมว.ทส. ที่ปรึกษา รมว.ทส. ปกท.ทส. รอง ปกท.ทส. อทน. อทบ. และหน่วยงานที่เกี่ยวข้อง

๑. สภาวะอากาศ เวลา ๐๖.๐๐ น. (กรมอุตุนิยมวิทยา)

พยากรณ์อากาศ ๒๔ ชั่วโมงข้างหน้า บริเวณประเทศไทยมีฝนลดลง ทั้งนี้เนื่องจากลมตะวันออกเฉียงเหนือพัดปกคลุมประเทศไทย ในขณะที่มีรสุมตะวันตกเฉียงใต้ที่พัดปกคลุมทะเลอันดามัน ประเทศไทย และอ่าวไทยมีกำลังอ่อน

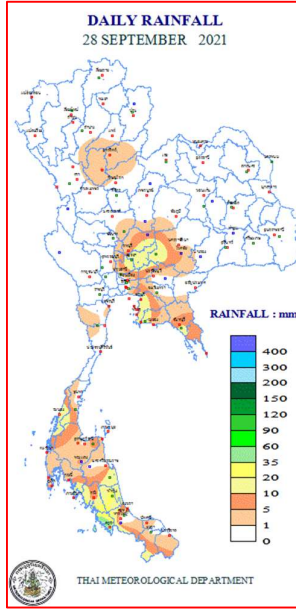


แผนที่อากาศ วันที่ ๒๙ ก.ย. ๒๕๖๔ เวลา ๐๑.๐๐ น.



ภาพถ่ายดาวเทียม วันที่ ๒๙ ก.ย. ๒๕๖๔ เวลา ๐๘.๐๐ น.

๒. ปริมาณฝนสะสม ณ เวลา ๐๗.๐๐น.(เมื่อวาน) - ๐๗.๐๐ น.(วันนี้) (กรมอุตุนิยมวิทยา)



| จุดตรวจวัด | ปริมาณฝน (มม.) |
|-----------------------------|----------------|
| จ.สตูล | ๕๓.๓ |
| จ.นครนายก | ๓๒.๐ |
| จ.พัทลุง (สภช.) | ๒๔.๗ |
| จ.พระนครศรีอยุธยา | ๒๒.๐ |
| จ.นครราชสีมา (ปากช่อง สภช.) | ๒๐.๗ |
| จ.ระนอง | ๒๐.๖ |
| จ.ระยอง (ห้วยโป่ง สภช.) | ๑๙.๙ |

๓. ปริมาณฝนสะสมของพื้นที่ลาดเชิงเขา ๑๒ ชม. ที่ผ่านมา (กรมทรัพยากรน้ำ)

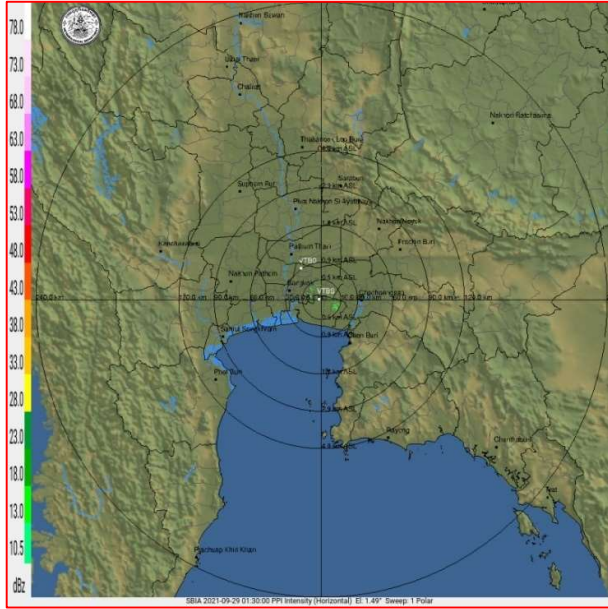
| จุดตรวจวัด | ระดับการเตือน | ปริมาณฝน (มม./๑๒ ชม.) |
|--|---------------|-----------------------|
| บ้านเขาวง ต.บ้านยาง อ.คีรีรัฐนิคม จ.สุราษฎร์ธานี | - | ๑๒๑.๕ |
| บ้านโรงกลวง ต.นบปริง อ.เมืองพังงา จ.พังงา | - | ๖๔.๕ |
| บ้านควนเขียว ต.ปลายพระยา อ.ปลายพระยา จ.กระบี่ | - | ๕๖.๐ |
| บ้านบางกา ต.กะเปา อ.คีรีรัฐนิคม จ.สุราษฎร์ธานี | - | ๕๕.๕ |
| บ้านลำพุด ต.ตันยวน อ.พนม จ.สุราษฎร์ธานี | - | ๕๓.๕ |
| บ้านทุ่งห้วยเพ็ง ต.ศาลาด่าน อ.เกาะลันตา จ.กระบี่ | - | ๕๓.๐ |
| บ้านโละดูหยง ต.ศาลาด่าน อ.เกาะลันตา จ.กระบี่ | - | ๕๒.๕ |
| บ้านสะพานไทร ต.บางดี อ.ห้วยยอด จ.ตรัง | - | ๕๐.๕ |
| บ้านห้วยหมิม ต.น้ำหัก อ.คีรีรัฐนิคม จ.สุราษฎร์ธานี | - | ๕๐.๐ |
| บ้านใหม่สามัคคี ต.นิคมพัฒนา อ.นิคมพัฒนา จ.ระยอง | - | ๔๗.๕ |

๔. ค่าความชื้นในดิน (กรมทรัพยากรน้ำ/คณะกรรมการแม่น้ำโขง)

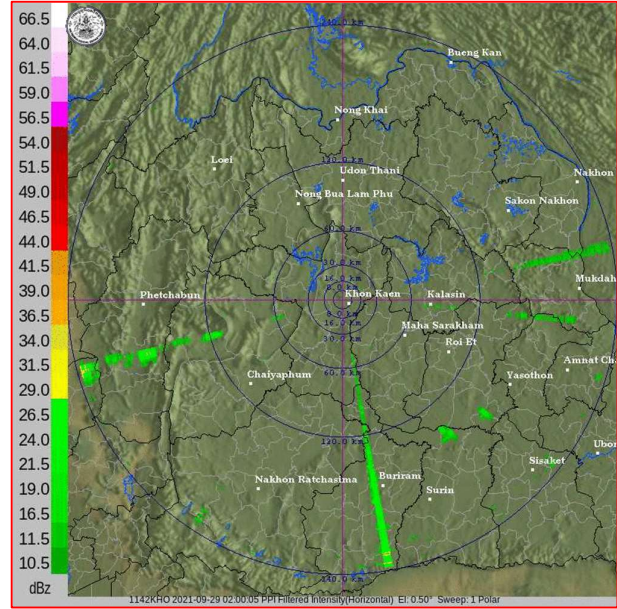
| ภูมิภาค | ความชื้นในดิน [-] ๑ ก.ย. ๖๔ | ความชื้นในดิน [-] ๒๑ ก.ย. ๖๔ | แนวโน้ม |
|--------------------|-----------------------------|------------------------------|-----------|
| เหนือ | ๒๐-๔๐ | ๒๐-๔๐ | ทรงตัว |
| กลาง | ๖๐-๘๐ | ๖๐-๘๐ | ทรงตัว |
| ตะวันออกเฉียงเหนือ | ๖๐-๘๐ | ๖๐-๘๐ | ทรงตัว |
| ตะวันออก | ๖๐-๘๐ | ๖๐-๘๐ | ทรงตัว |
| ตะวันตก | ๒๐-๔๐ | ๖๐-๘๐ | เพิ่มขึ้น |
| ใต้ | ๖๐-๘๐ | ๖๐-๘๐ | ทรงตัว |

หมายเหตุ : ความชื้นในดิน ๐ หมายถึง ดินที่แห้งสนิท และ ๑๐๐ หมายถึง ดินที่อิ่มน้ำ

๕. เรดาร์ตรวจอากาศ ณ วันที่ ๒๙ กันยายน ๒๕๖๔ (กรมอุตุนิยมวิทยา)



สถานีสุวรรณภูมิ เวลา ๐๘.๓๐ น.



สถานีขอนแก่น เวลา ๐๙.๐๐ น.

จากเรดาร์ตรวจอากาศจะพบว่าไม่มีกลุ่มเมฆฝนบริเวณประเทศไทย

๖. สถานการณ์น้ำในแหล่งเก็บกักน้ำ ณ วันที่ ๒๘ กันยายน ๒๕๖๔ (กรมชลประทาน กรมทรัพยากรน้ำ และสทช.)

๖.๑ ปริมาณน้ำในอ่างฯ ๔๕,๗๑๐ ล้าน ลบ.ม. คิดเป็นร้อยละ ๖๔ (ปริมาณน้ำใช้การได้ ๒๒,๑๖๘ ล้าน ลบ.ม. คิดเป็นร้อยละ ๔๗) ปริมาณน้ำในอ่างฯ เทียบกับปี ๒๕๖๓ (๓๗,๐๕๖ ล้าน ลบ.ม. คิดเป็นร้อยละ ๕๒) มากกว่าปี ๒๕๖๓ จำนวน ๘,๖๕๔ ล้าน ลบ.ม. ปริมาณน้ำไหลลงอ่างฯ จำนวน ๘๔๗.๕๐ ลบ.ม. ปริมาณน้ำ ระบายจำนวน ๑๐๕.๕๗ ล้าน ลบ.ม. สามารถรับน้ำได้อีก ๒๕,๒๓๒ ล้าน ลบ.ม.

| อ่างเก็บน้ำ | ปริมาตรน้ำในอ่าง | | ปริมาตรน้ำใช้การได้ | | ปริมาตรน้ำไหลลงอ่าง | | ปริมาตรน้ำระบาย | | ปริมาตรน้ำรับได้อีก (ล้าน ม. ^๓) (ความจุที่ รณส.- ปริมาตรน้ำ ปัจจุบัน) |
|--------------------|------------------------------------|---------------------|------------------------------------|--------------------|-----------------------------------|-------------------------------------|-----------------------------------|-------------------------------------|---|
| | ปริมาตร (ล้าน ม. ^๓) | % น้ำเก็บ กัก | ปริมาตร (ล้าน ม. ^๓) | % น้ำใช้ การ | วันนี้ (ล้าน ม. ^๓) | เมื่อวาน (ล้าน ม. ^๓) | วันนี้ (ล้าน ม. ^๓) | เมื่อวาน (ล้าน ม. ^๓) | |
| ๑.ภูมิพล | ๖,๒๘๕ | ๔๗ | ๒,๔๘๕ | ๒๖ | ๑๘๗.๓๔ | ๑๓๓.๓๔ | ๐.๕๐ | ๐.๕๐ | ๗,๑๗๗ |
| ๒.สิริกิติ์ | ๔,๐๙๑ | ๔๓ | ๑,๒๔๑ | ๑๙ | ๒๓.๕๖ | ๑๖.๙๒ | ๐.๐๐ | ๐.๐๐ | ๖,๔๑๗ |
| ๓.จุฬารัตน์ | ๑๖๘ | ๑๐๓ | ๑๓๑ | ๑๐๓ | ๙.๒๗ | ๒๓.๔๑ | ๘.๑๒ | ๓.๕๘ | ๑๓ |
| ๔.อุบลรัตน์ | ๑,๔๗๕ | ๖๑ | ๘๙๔ | ๔๘ | ๗๔.๐๒ | ๖๙.๓๐ | ๕.๐๐ | ๕.๐๐ | ๓,๑๖๕ |
| ๕.ลำปาว | ๙๒๑ | ๔๗ | ๘๒๑ | ๔๔ | ๒๐.๗๓ | ๒๘.๐๐ | ๐.๘๙ | ๐.๘๙ | ๑,๕๒๙ |
| ๖.สิรินธร | ๑,๕๖๐ | ๗๙ | ๗๒๙ | ๖๔ | ๑๑.๗๗ | ๒๙.๒๐ | ๖.๐๑ | ๖.๐๑ | ๔๐๖ |
| ๗.ป่าสักชลสิทธิ์ | ๗๙๔ | ๘๓ | ๗๙๑ | ๘๓ | ๑๐๙.๓๗ | ๑๐๖.๗๘ | ๓๔.๖๓ | ๘.๖๔ | ๑๖๖ |
| ๘.ศรีนครินทร์ | ๑๔,๐๐๓ | ๗๙ | ๓,๗๓๘ | ๕๐ | ๒๒๗.๖๐ | ๑๐๕.๕๔ | ๕.๑๑ | ๔.๙๗ | ๔,๗๖๗ |
| ๙.วีรลภรณ์ | ๖,๙๖๒ | ๗๙ | ๓,๙๕๐ | ๖๘ | ๓๓.๔๕ | ๔๖.๓๙ | ๘.๙๕ | ๕.๑๑ | ๔,๐๓๘ |
| ๑๐.ขุนด่านปราการชล | ๑๙๙ | ๘๙ | ๑๙๕ | ๘๙ | ๒.๔๔ | ๓.๙๗ | ๐.๐๒ | ๐.๐๒ | ๒๖ |
| ๑๑.รัชชประภา | ๓,๘๗๘ | ๖๙ | ๒,๕๒๖ | ๕๙ | ๑๘.๙๕ | ๓๑.๗๔ | ๔.๒๓ | ๑๑.๓๔ | ๒,๒๖๖ |
| ๑๒.บางบาล | ๖๙๖ | ๔๘ | ๔๒๐ | ๓๖ | ๖.๒๗ | ๓.๗๓ | ๒.๙๘ | ๒.๙๒ | ๘๙๔ |

๖.๒ อ่างเก็บน้ำขนาดกลาง ๔๑๒ แห่ง มีปริมาณน้ำ ๔,๑๗๒ ล้าน ลบ.ม. (๘๑%) ปริมาณน้ำใช้การ ๓,๗๘๒ ล้าน ลบ.ม. (๘๐%)

๖.๓ แหล่งน้ำธรรมชาติขนาดใหญ่ ๗ แห่ง มีปริมาณน้ำรวม ๔๓๕.๐๐ ล้าน ลบ.ม. (๗๔%)

๖.๔ แหล่งน้ำในพื้นที่นอกเขตชลประทาน ๑๐๒,๐๙๙ แห่ง มีปริมาณน้ำรวม ๖,๗๕๖ ล้าน ลบ.ม. (๗๙%)

๖.๕ อ่างเก็บน้ำขนาดกลางนอกเขตชลประทาน ๖๕ แห่ง ภายใต้งานดูแลของกรมทรัพยากรน้ำปริมาณน้ำปัจจุบัน ๑๗๕.๗๓ ล้านลบ.ม. (๗๕%)

| ภูมิภาค | จำนวน (แห่ง) | ปริมาณรวม (ล้าน ลบ.ม.) | ปริมาณน้ำ (ล้าน ลบ.ม.) | | | | | | | ปัจจุบัน | |
|--------------------|--------------|------------------------|------------------------|----------|----------|----------|----------|----------|------------|----------|--|
| | | | เดือน | | | | | | ๒๗ ก.ย. ๖๔ | ร้อยละ | |
| | | | มี.ค. ๖๔ | เม.ย. ๖๔ | พ.ค. ๖๔ | มิ.ย. ๖๔ | ก.ค. ๖๔ | ส.ค. ๖๔ | | | |
| เหนือ | ๑๗,๒๔๙ | ๑,๑๐๓ | ๔๒๐.๐๙ | ๓๔๙.๕๒ | ๓๕๓.๔๑ | ๓๖๕.๕๑ | ๓๕๐.๙๔ | ๓๙๔.๓๗ | ๖๙๗.๓๕ | ๗๓ | |
| ตะวันออกเฉียงเหนือ | ๕๔,๕๔๗ | ๓,๕๖๔ | ๒,๖๒๕.๑๑ | ๒,๖๕๖.๘๗ | ๒,๑๗๐.๘๐ | ๒,๑๓๓.๖๔ | ๒,๑๕๐.๓๖ | ๒,๒๓๕.๕๕ | ๓,๕๑๘.๒๐ | ๘๕ | |
| กลาง | ๑๖,๓๖๗ | ๑,๑๓๗ | ๙๗๑.๕๒ | ๗๙๐.๐๙ | ๗๕๑.๒๒ | ๗๓๒.๐๔ | ๖๐๙.๗๔ | ๗๒๓.๖๘ | ๑,๓๕๔.๖๖ | ๘๙ | |
| ตะวันออกเฉียงใต้ | ๗,๘๐๔ | ๖๓๕ | ๖๔๙.๓๗ | ๕๕๒.๘๕ | ๕๐๐.๓๙ | ๕๒๒.๕๕ | ๔๗๙.๖๕ | ๕๔๐.๔๐ | ๘๖๔.๘๔ | ๘๒ | |
| ตะวันตก | ๒,๕๐๖ | ๗๑๑ | ๑๓๕.๗๐ | ๑๒๑.๐๕ | ๑๑๙.๘๔ | ๑๑๓.๙๒ | ๙๖.๓๔ | ๙๔.๔๓ | ๑๓๐.๑๓ | ๘๔ | |
| ใต้ | ๓,๖๒๖ | ๑,๓๑๙ | ๒๘๑.๐๘ | ๒๕๔.๐๖ | ๒๔๒.๑๗ | ๒๒๖.๔๓ | ๒๐๐.๙๕ | ๑๙๕.๒๒ | ๑๙๑.๓๖ | ๕๓ | |
| รวม | ๑๐๒,๐๙๙.๐๐ | ๘,๔๗๐ | ๕,๐๘๒.๘๘ | ๔,๓๑๔.๓๕ | ๔,๑๓๗.๘๓ | ๔,๐๙๓.๙๙ | ๓,๘๘๗.๙๙ | ๔,๑๘๓.๖๕ | ๖,๗๕๖.๕๔ | ๗๘ | |

๗. สถานการณ์น้ำในประเทศ ณ วันที่ ๒๖ - ๒๙ กันยายน ๒๕๖๔ (กรมชลประทาน)

| สถานี | แม่น้ำ | อำเภอ | จังหวัด | ระดับตลิ่ง (ม.รทก.) | ระดับน้ำ (ม.รทก.) | | | | แนวโน้ม | เปรียบเทียบระดับตลิ่ง |
|-------|-------------|-------------|---------------|---------------------|-------------------|---------|---------|---------|-----------|-----------------------|
| | | | | | อาทิตย์ | จันทร์ | อังคาร | พุธ | | |
| | | | | | ๒๖ ก.ย. | ๒๗ ก.ย. | ๒๘ ก.ย. | ๒๙ ก.ย. | | |
| P.๑ | ปิง | เมือง | เชียงใหม่ | ๓.๗๐ | ๑.๕๗ | ๑.๗๖ | ๑.๘๒ | ๑.๗๕ | ลดลง | -๑.๙๕ |
| W.๑C | วัง | เมือง | ลำปาง | ๕.๒๐ | ๑.๒๑ | ๐.๔๔ | ๐.๑๓ | -๐.๐๕ | ลดลง | -๕.๒๕ |
| Y.๑๖ | ยม | บางระกำ | พิษณุโลก | ๗.๓๐ | ๗.๖๖ | ๗.๘๓ | ๘.๐๔ | ๘.๓๑ | เพิ่มขึ้น | ๑.๐๑ |
| N.๗A | น่าน | เมือง | พิจิตร | ๙.๘๗ | ๗.๕๘ | ๘.๐๔ | ๘.๑๙ | ๘.๑๔ | ลดลง | -๑.๗๓ |
| C.๒ | เจ้าพระยา | เมือง | นครสวรรค์ | ๒๖.๒๐ | ๒๓.๕๖ | ๒๓.๗๘ | ๒๔.๐๓ | ๒๔.๔๑ | เพิ่มขึ้น | -๑.๗๙ |
| C.๑๓ | เจ้าพระยา | สรรพยา | ชัยนาท | ๑๖.๓๔ | ๑๕.๑๔ | ๑๕.๕๓ | ๑๕.๘๕ | ๑๖.๑๓ | เพิ่มขึ้น | -๐.๒๑ |
| M.๖A | มูล | สตึก | บุรีรัมย์ | ๖.๐๐ | ๕.๑๗ | ๕.๓๖ | ๕.๕๑ | ๕.๖๖ | เพิ่มขึ้น | -๐.๓๔ |
| M.๗ | มูล | เมือง | อุบลราชธานี | ๗.๐๐ | ๖.๔๖ | ๖.๗๙ | ๗.๐๑ | ๗.๑๓ | เพิ่มขึ้น | ๐.๑๓ |
| M.๑๙๑ | ลำตะคอง | เมือง | นครราชสีมา | ๓.๕๐ | ๒.๕๙ | ๓.๐๖ | ๓.๓๓ | ๓.๓๓ | ทรงตัว | -๐.๑๗ |
| M.๖๙ | ลำเซบก | ตระการพืชผล | อุบลราชธานี | ๗.๓๐ | ๘.๖๗ | ๙.๒๐ | ๙.๔๑ | ๙.๓๘ | ลดลง | ๒.๐๘ |
| X.๖๔ | คลองท่าแซะ | ท่าแซะ | ชุมพร | ๑๗.๑๓ | ๙.๐๗ | ๘.๒๕ | ๘.๒๔ | ๘.๖๑ | เพิ่มขึ้น | -๘.๕๒ |
| X.๑๔๙ | คลองกลาย | นบพิตำ | นครศรีธรรมราช | ๓๓.๙๖ | ๒๗.๔๓ | ๒๗.๔๔ | ๒๗.๔๓ | ๒๗.๔๓ | ทรงตัว | -๖.๕๓ |
| X.๒๗๔ | แม่น้ำโก-ลก | แว้ง | นราธิวาส | ๒๔.๑๘ | ๑๘.๕๔ | ๑๙.๒๘ | ๑๙.๐๖ | ๒๑.๑๘ | เพิ่มขึ้น | -๓.๐๐ |
| X.๓๗A | แม่น้ำตาปี | พระแสง | สุราษฎร์ธานี | ๑๑.๗๐ | ๘.๐๑ | ๗.๕๘ | ๗.๔๐ | ๗.๕๗ | เพิ่มขึ้น | -๔.๑๓ |

*** ยังไม่ได้รับรายงาน

๘. สถานการณ์น้ำในพื้นที่ลุ่มน้ำโขง ณ วันที่ ๒๘ กันยายน ๒๕๖๔ (คณะกรรมการแม่น้ำโขง)

| สถานี | ระดับอ้างอิง (ม.รทก.) | ระดับตลิ่ง (ม.) | ระดับน้ำ (ม.) | | เทียบกับ ระดับตลิ่ง (ม.) | ระดับน้ำคาดการณ์ (ม.) | | | | |
|------------------------|--------------------------|--------------------|---------------|---------|--------------------------------|-----------------------|---------|--------|--------|--------|
| | | | ๒๗ ก.ย. | ๒๘ ก.ย. | | ๒๙ ก.ย. | ๓๐ ก.ย. | ๑ ต.ค. | ๒ ต.ค. | ๓ ต.ค. |
| เขื่อนจิ่งหง (จีน) | - | - | ๕๓๕.๒๙ | ๕๓๕.๓๐ | - | - | - | - | - | - |
| เชียงแสน (เชียงราย) | ๓๕๗.๑๑๐ | ๑๒.๘๐ | ๒.๔๕ | ๒.๔๓ | -๑๐.๓๗ | ๒.๕๐ | ๒.๕๑ | ๒.๔๖ | ๒.๔๒ | ๒.๔๐ |
| หลวงพระบาง (สปป.ลาว) | ๒๖๗.๑๙๕ | ๑๘.๐๐ | ๙.๕๐ | ๙.๔๐ | -๘.๖๐ | ๙.๓๐ | ๙.๓๙ | ๙.๔๒ | ๙.๓๖ | ๙.๓๒ |
| เชียงคาน (เลย) | ๑๙๔.๑๑๘ | ๑๖.๐๐ | ๘.๒๘ | ๘.๓๘ | -๗.๖๒ | ๘.๕๕ | ๘.๖๖ | ๘.๘๒ | ๘.๙๐ | ๘.๘๕ |
| เวียงจันทน์ (สปป.ลาว) | ๑๕๘.๐๔๐ | ๑๒.๕๐ | ๕.๗๐ | ๕.๘๔ | -๖.๖๖ | ๖.๐๒ | ๖.๒๓ | ๖.๓๘ | ๖.๕๙ | ๖.๗๐ |
| เมือง (หนองคาย) | ๑๕๓.๖๔๘ | ๑๒.๒๐ | ๕.๖๗ | ๕.๗๔ | -๖.๔๖ | ๕.๘๕ | ๖.๐๒ | ๖.๑๕ | ๖.๓๓ | ๖.๔๒ |
| ปากซัน (สปป.ลาว) | ๑๔๒.๑๒๕ | ๑๔.๕๐ | ๖.๒๑ | ๖.๒๙ | -๘.๒๑ | ๖.๓๒ | ๖.๓๘ | ๖.๔๗ | ๖.๕๕ | ๖.๖๕ |
| เมือง (นครพนม) | ๑๓๐.๙๖๑ | ๑๒.๐๐ | ๕.๑๐ | ๕.๑๑ | -๖.๘๙ | ๕.๑๖ | ๕.๑๗ | ๕.๒๑ | ๕.๒๗ | ๕.๓๒ |
| ท่าแขก (สปป.ลาว) | ๑๒๙.๖๒๙ | ๑๔.๐๐ | ๖.๒๙ | ๖.๓๑ | -๗.๖๙ | ๖.๓๗ | ๖.๔๐ | ๖.๔๖ | ๖.๕๓ | ๖.๖๐ |
| เมือง (มุกดาหาร) | ๑๒๔.๒๑๙ | ๑๒.๕๐ | ๕.๓๒ | ๕.๒๘ | -๗.๒๒ | ๕.๒๘ | ๕.๓๐ | ๕.๓๑ | ๕.๓๕ | ๕.๓๙ |
| สะพานนะเขต (สปป.ลาว) | ๑๒๕.๔๑๐ | ๑๓.๐๐ | ๓.๗๕ | ๓.๗๒ | -๙.๒๘ | ๓.๗๑ | ๓.๗๒ | ๓.๗๒ | ๓.๗๔ | ๓.๗๖ |
| โขงเจียม (อุบลราชธานี) | ๘๙.๐๓๐ | ๑๔.๕๐ | ๘.๑๙ | ๘.๑๒ | -๖.๓๘ | ๘.๐๑ | ๗.๙๗ | ๘.๐๓ | ๘.๐๖ | ๘.๑๕ |
| ปากซ (สปป.ลาว) | ๘๖.๔๙๐ | ๑๒.๐๐ | ๖.๗๘ | ๖.๖๒ | -๕.๓๘ | ๖.๔๒ | ๖.๓๕ | ๖.๔๐ | ๖.๔๓ | ๖.๕๐ |

*** ไม่มีสถานการณ์, สีเขียว (น้ำต่ำกว่าตลิ่ง) / สีแดง (น้ำล้นตลิ่ง)

๙. สถานการณ์เตือนภัย Early Warning ณ วันที่ ๒๙ กันยายน ๒๕๖๔ (กรมทรัพยากรน้ำ)

[เวลา ๑๕.๐๐ น.(เมื่อวาน) - ๐๘.๐๐ น. (วันนี้)]

| การแจ้งเตือน | สถานี | การแจ้งเตือน |
|--------------------------|---|---|
| เตือนสีแดง (อพยพ) | - | - |
| เตือนสีเหลือง (เตือนภัย) | บ้านเขวม ตำบลบ้านยาง อำเภอศรีรัตนคม จังหวัดสุราษฎร์ธานี | ปริมาณฝนสะสม ๑๒ ชั่วโมง ๑๑๙.๕ มิลลิเมตร |
| เตือนสีเขียว (เฝ้าระวัง) | - | - |

***สำนักงานทรัพยากรน้ำภาคที่เกี่ยวข้องได้ดำเนินการแจ้งอาสาสมัครและเครือข่าย รวมถึงหน่วยงานที่เกี่ยวข้องในพื้นที่เสี่ยงภัยแล้ว

๑๐. พื้นที่ติดตามและเฝ้าระวังสถานการณ์ธรณีพิบัติภัย ณ วันที่ ๒๘ กันยายน ๒๕๖๔ (กรมทรัพยากรธรณี)

เนื่องจากในพื้นที่เสี่ยงดินถล่มมีฝนตกต่อเนื่อง โดยเฉพาะในบริเวณภาคเหนือ จังหวัดเชียงใหม่ เชียงราย น่าน ตาก อุตรดิตถ์ พิษณุโลก เพชรบูรณ์ และภาคตะวันออกเฉียงเหนือ จังหวัดชัยภูมิ และนครราชสีมา ศูนย์ปฏิบัติการธรณีพิบัติภัย จึงได้ทำการเฝ้าระวังและติดตามสถานการณ์ธรณีพิบัติภัยดินถล่มและน้ำป่าไหลหลากเป็นพิเศษ และจะทำการแจ้งอาสาสมัครเครือข่ายในพื้นที่เสี่ยงภัยต่อไป

๑๑. เหตุการณ์วิกฤตน้ำปัจจุบัน ณ วันที่ ๒๙ กันยายน ๒๕๖๔ [เวลา ๑๕.๐๐ น.(เมื่อวาน) - ๐๘.๐๐ น. (วันนี้)]

ไม่มีสถานการณ์

๑๒. สถานการณ์ภาวะน้ำท่วม และสถานการณ์ฝนแล้ง/ฝนทิ้งช่วง ณ วันที่ ๒๙ กันยายน ๒๕๖๔ (ปก.)

สถานการณ์สาธารณภัย

จากอิทธิพลพายุโซนร้อน “เตี้ยนหมู่” ซึ่งเคลื่อนตามแนวร่องมรสุมเข้าปกคลุมภาคตะวันออกเฉียงเหนือ และภาคกลาง ทำให้บริเวณประเทศไทยตอนบนมีฝนเพิ่มมากขึ้นและมีฝนตกหนักถึงหนักมากบางแห่ง ตั้งแต่วันที่ ๒๓ ก.ย. ๖๔ - ปัจจุบัน ส่งผลให้เกิดน้ำท่วมฉับพลัน น้ำป่าไหลหลาก ในพื้นที่ ๓๐ จังหวัด (เชียงใหม่ ลำพูน ลำปาง ตาก สุโขทัย พิษณุโลก เพชรบูรณ์ พิจิตร กำแพงเพชร เลย ขอนแก่น ชัยภูมิ ยโสธร นครราชสีมา บุรีรัมย์ สุรินทร์ ศรีสะเกษ อุบลราชธานี ปราจีนบุรี สระแก้ว จันทบุรี นครสวรรค์ อุทัยธานี ชัยนาท ลพบุรี สุพรรณบุรี สิงห์บุรี อ่างทอง พระนครศรีอยุธยา นครปฐม) **๑๗๒ อำเภอ ๘๐๕ ตำบล ๔,๗๑๕ หมู่บ้าน ๑ เขตเทศบาล ประชาชนได้รับผลกระทบ ๑๙๗,๗๙๕ครัวเรือน มีผู้เสียชีวิต ๗ ราย (จ.ลพบุรี ๖ ราย (ชาย) จ.เพชรบูรณ์ ๑ ราย (ชาย)) มีผู้สูญหาย ๑ ราย (จ.เพชรบูรณ์ ๑ ราย (หญิง))** ปัจจุบัน สถานการณ์คลี่คลายแล้ว ๑๓ จังหวัด (เชียงใหม่ ลำพูน ลำปาง ตาก บุรีรัมย์ นครปฐม ยโสธร สุรินทร์ เลย ศรีสะเกษ

สระแก้ว จันทบุรี ปราจีนบุรี) ยังคงมีสถานการณ์ในพื้นที่ ๑๗ จังหวัด (สุโขทัย พิษณุโลก เพชรบูรณ์ พิจิตร กำแพงเพชร ขอนแก่น ชัยภูมิ นครราชสีมา อุบลราชธานี นครสวรรค์ อุทัยธานี ชัยนาท ลพบุรี สุพรรณบุรี สิงห์บุรี อ่างทอง พระนครศรีอยุธยา)

๑๓. การคาดหมายลักษณะอากาศ ๗ วันข้างหน้า (ระหว่างวันที่ ๒๘ กันยายน - ๔ ตุลาคม ๒๕๖๔)

ในช่วงวันที่ ๒๘ - ๓๐ ก.ย. ๖๔ ลมตะวันออกเฉียงใต้พัดปกคลุมประเทศไทย ประกอบกับมรสุมตะวันตกเฉียงใต้ที่พัดปกคลุมทะเลอันดามัน ประเทศไทย และอ่าวไทยมีกำลังอ่อนลง ส่งผลทำให้บริเวณประเทศไทยมีฝนลดลง

ส่วนในช่วงวันที่ ๑ - ๔ ต.ค. ๖๔ ร่องมรสุมกำลังอ่อนจะเลื่อนขึ้นไปพาดผ่านภาคเหนือ ภาคตะวันออกเฉียงเหนือ ภาคกลางตอนบน และภาคตะวันออก ในขณะที่มรสุมตะวันตกเฉียงใต้ที่พัดปกคลุมทะเลอันดามัน ประเทศไทย และอ่าวไทยจะมีกำลังแรงขึ้น ทำให้บริเวณประเทศไทยมีฝนเพิ่มขึ้น กับมีฝนตกหนักบางแห่งในภาคตะวันออกเฉียงเหนือและภาคใต้

๑๔. ความช่วยเหลือภัยแล้งสะสมของกรมทรัพยากรน้ำ

ความช่วยเหลือในพื้นที่ประสบปัญหาภัยแล้ง ตั้งแต่วันที่ ๑ ตุลาคม ๒๕๖๓ - ๒๘ กันยายน ๒๕๖๔

| หน่วยงาน | จังหวัด | ปริมาณการ สูบน้ำ (ลบ.ม.) | ปริมาณการ แจกจ่ายน้ำสะอาด (ลิตร) | น้ำดื่ม บรรจุ ขวด (ขวด) | ประโยชน์ที่ได้รับ | | |
|----------|-------------|--------------------------------|--|----------------------------------|-------------------|---------|-----------------------|
| | | | | | อุปโภค-บริโภค | | พื้นที่เกษตร (ไร่) |
| | | | | | ครัวเรือน | ประชากร | |
| ภาค ๑ | ลำปาง | ๕๑๔,๓๐๐ | ๔,๓๖๒,๙๔๐ | ๖๐๐ | ๑๗๑,๖๘๐ | ๔๖๒,๐๔๘ | ๒,๖๑๑ |
| | เชียงใหม่ | - | ๒๑๐,๑๓๙ | - | ๒๑,๒๐๑ | ๘๗,๖๓๕ | - |
| | แม่ฮ่องสอน | - | ๑๘๕,๕๑๖ | - | ๙,๒๔๘ | ๖๐,๙๘๖ | - |
| | เชียงราย | ๒๙๐,๐๐๐ | ๙๙๓,๑๘๐ | ๑,๙๐๐ | ๕๘,๔๖๗ | ๑๘๑,๕๓๗ | - |
| | กำแพงเพชร | - | ๒๐๑,๕๔๔ | - | ๔๔,๑๒๕ | ๑๗๙,๓๑๐ | - |
| | พะเยา | ๓๘๕,๕๐๐ | - | - | ๕๐๐ | ๑,๓๕๐ | - |
| | ตาก | ๒๗๖,๐๐๐ | - | - | ๒๐๒ | ๖,๐๐๐ | ๕,๕๐๐ |
| | ลำพูน | ๓,๑๓๔,๙๐๐ | - | ๒,๐๐๐ | ๑๐๐ | ๔๒๐ | ๔,๗๐๐ |
| ภาค ๒ | อุทัยธานี | ๗๗,๗๖๐ | - | - | - | - | ๔,๐๐๐ |
| | นครสวรรค์ | ๑๑,๕๐๘,๔๘๐ | ๓๐,๐๐๐ | - | ๖,๙๓๑ | ๔๐,๕๖๔ | ๔๕,๓๐๐ |
| | เพชรบูรณ์ | ๑๖,๒๐๐ | - | - | ๑,๒๐๐ | ๔,๘๐๐ | - |
| | ลพบุรี | ๔,๒๗๑,๔๐๐ | - | - | ๔๓,๘๑๒ | ๑๖๓,๑๗๒ | - |
| | ปทุมธานี | ๓,๓๒๖,๔๐๐ | - | - | ๕,๒๒๘ | ๑๗,๗๒๕ | ๑๗,๗๖๔ |
| สระบุรี | ๕,๑๕๓,๔๐๐ | - | - | ๑,๖๓๐ | ๑๓,๘๑๑ | ๒๐,๙๐๐ | |
| ภาค ๓ | สกลนคร | ๓,๕๖๖,๒๐๐ | - | - | ๔,๑๔๒ | ๑๕,๑๓๑ | ๒,๓๘๓ |
| | อุดรธานี | ๕,๕๙๕,๓๐๐ | ๑๐๘,๐๐๐ | ๑,๕๐๐ | ๕,๘๒๑ | ๒๖,๗๑๘ | ๑,๓๙๐ |
| | หนองคาย | ๕๘๘,๔๐๐ | - | - | ๓๗๐ | ๑,๔๔๒ | ๕,๘๐๐ |
| | เลย | - | ๗๒,๐๐๐ | - | ๗๖ | ๑,๐๗๙ | - |
| | หนองบัวลำภู | - | - | ๑,๐๐๐ | - | - | - |
| ภาค ๔ | ขอนแก่น | ๑,๙๔๓,๖๑๐ | - | - | ๒,๗๐๗ | ๑๐,๒๓๐ | - |
| | มหาสารคาม | ๑๒๐,๓๐๐ | - | - | ๔๖๙ | ๑,๘๗๖ | - |
| ภาค ๕ | บุรีรัมย์ | ๕๙๒,๐๐๐ | - | - | ๓,๔๘๖ | ๑๐,๙๖๕ | - |
| | นครราชสีมา | ๙๗๙,๕๐๐ | - | - | ๓,๒๖๖ | ๑๐,๕๔๐ | ๑,๐๐๐ |
| | ศรีสะเกษ | ๒๘๔,๐๐๐ | - | - | ๑๘๖ | ๗๐๖ | ๒,๙๔๐ |
| ภาค ๖ | สระแก้ว | ๑,๒๔๙,๖๐๐ | - | - | ๑๔,๓๕๐ | ๕๐,๐๐๐ | - |
| | ปราจีนบุรี | ๔,๕๐๗,๙๐๐ | - | - | ๑,๐๒๒ | ๓,๔๘๖ | ๖,๑๕๐ |
| | จันทบุรี | ๔,๓๖๔,๔๐๐ | - | - | ๒,๒๓๐ | ๖,๔๑๕ | ๘,๐๐๐ |
| | ระยอง | ๒๔๗,๓๐๐ | - | - | ๔๗๘ | ๑,๓๗๘ | ๗๐๐ |
| | นครนายก | ๒๐๙,๖๐๐ | - | - | ๒๕๔ | ๗๙๕ | ๓,๘๑๔ |

| | | | | | | | |
|--------|-------------------|-------------------|------------------|---------------|----------------|------------------|----------------|
| | ตราด | ๓๔๖,๘๐๐ | - | - | ๒,๓๑๐ | ๕,๒๘๕ | ๑๖,๘๐๐ |
| ภาค ๗ | สุพรรณบุรี | ๑๕,๐๗๕,๗๘๐ | - | - | ๑,๕๑๔ | ๔,๘๘๘ | ๖,๙๕๙ |
| | ราชบุรี | ๘๒๒,๙๖๐ | ๑๒,๐๐๐ | - | ๑๒๑ | ๓๙๓ | ๗๒๔ |
| ภาค ๘ | นครศรีธรรมราช | ๘,๕๒๗,๖๘๐ | - | - | ๑,๘๐๐ | ๕,๔๘๘ | ๑๘,๕๐๐ |
| ภาค ๙ | พิจิตร | ๑,๘๗๑,๒๒๐ | - | - | ๗,๗๑๔ | ๒๑,๙๘๔ | ๘๒,๕๐๐ |
| | แพร่ | ๒,๒๒๖,๗๒๐ | - | - | ๑,๕๐๓ | ๔,๕๐๕ | ๖,๖๐๐ |
| | พิษณุโลก | ๑,๕๐๖,๖๐๐ | - | ๖,๙๙๗ | ๑๙๕ | ๕๑๕ | ๑,๖๒๓ |
| | สุโขทัย | ๒๗๗,๙๒๐ | - | ๓,๓๙๖ | ๓๐๖ | ๑,๑๒๔ | - |
| | น่าน | - | - | ๑,๕๐๐ | - | - | - |
| | อุตรดิตถ์ | ๔๑๑,๐๐๐ | ๑,๔๓๑,๖๕๐ | ๑,๐๐๘ | ๔,๗๖๐ | ๑๕,๒๕๐ | ๒,๐๐๐ |
| ภาค ๑๐ | สุราษฎร์ธานี | ๖๘๙,๖๐๐ | ๑๖๔,๐๐๐ | - | ๑๘๐ | ๖๔๐ | ๑,๑๐๐ |
| ภาค ๑๑ | อุบลราชธานี | ๑๒๕,๓๐๐ | - | - | ๑,๒๗๔ | ๔,๒๔๑ | - |
| | อำนาจเจริญ | ๓๐๐,๖๕๐ | - | ๖๐๐ | ๓,๗๕๓ | ๑๑,๗๒๖ | - |
| | ๔๒ จังหวัด | ๘๕,๓๘๔,๖๘๐ | ๗,๗๗๐,๙๖๙ | ๒๐,๕๐๑ | ๔๒๘,๖๑๑ | ๑,๔๓๖,๒๐๘ | ๒๖๙,๗๕๘ |

กระทรวงทรัพยากรธรรมชาติและสิ่งแวดล้อม
วันที่ ๒๗ กันยายน ๒๕๖๔

๑. กรม ทรัพยากรน้ำ สำนักงาน ทรัพยากรน้ำภาค ๕
๒. กิจกรรมที่ดำเนินการ ติดตั้งเครื่องสูบน้ำ ขนาด ๑๒ นิ้ว จำนวน ๑ เครื่อง แรงสูบระบายน้ำช่วยเหลือผู้ประสบอุทกภัยใน เขตพื้นที่ตำบลในเมือง อำเภอพิมาย จังหวัดนครราชสีมา โดยจะให้การช่วยเหลือจนกว่าสถานการณ์จะเข้าสู่ภาวะปกติ
๓. ประโยชน์ที่ได้รับ _____ - _____ ไร่ _____ - _____ ลิตร
_____ - _____ ครัวเรือน _____ - _____ คน



กระทรวงทรัพยากรธรรมชาติและสิ่งแวดล้อม
วันที่ ๒๗ กันยายน ๒๕๖๔

๔. กรม ทรัพยากรน้ำ สำนักงาน ทรัพยากรน้ำภาค ๗
๕. กิจกรรมที่ดำเนินการ ติดตั้งเครื่องสูบน้ำ ขนาด ๑๐ นิ้ว พร้อมอุปกรณ์ท่อสูบน้ำ จำนวน ๑ เครื่อง ณ บริเวณบ้านโพธิ์ท่าทราย หมู่ที่ ๑ ตำบลบ้านโพธิ์ อำเภอเมืองสุพรรณบุรี จังหวัดสุพรรณบุรี เพื่อช่วยเหลือประชาชนที่ได้รับความสะดวก รวดเร็วกว่าปัญหาอุทกภัย
๖. ประโยชน์ที่ได้รับ ๒๐๐ ไร่ - ลิตร
๖๐ ครัวเรือน - คน



จึงเรียนมาเพื่อโปรดทราบ

นายสมฤทธิ์ วิไลพรรณนา
รองอธิบดีกรมทรัพยากรน้ำ
ประธานคณะกรรมการศูนย์ปฏิบัติการ
ทรัพยากรธรรมชาติและสิ่งแวดล้อม
(ด้านทรัพยากรน้ำ)