



รายงานสถานการณ์น้ำรายวัน

เสนอโดย

ศูนย์เมขลา

ศูนย์ป้องกันวิกฤติน้ำ

กรมทรัพยากรน้ำ

ประจำวันที่ ๒๘ กันยายน ๒๕๖๔

สารบัญ

- ๑) สรุปสถานการณ์น้ำ
- ๒) รายงานสถานการณ์พื้นที่เสี่ยงอุทกภัยน้ำหลากในเขตพื้นที่ลาด
เชิงเขา
- ๓) รายงานแหล่งน้ำขนาดเล็ก
- ๔) รายงานสถานการณ์น้ำรายลุ่มน้ำ
- ๕) รายงานระดับน้ำจากกล้อง CCTV

สรุปสถานการณ์น้ำ





รายงานการเฝ้าระวังติดตามสถานการณ์น้ำ ๒๔ ชั่วโมง

ศูนย์ปฏิบัติการ กระทรวงทรัพยากรธรรมชาติและสิ่งแวดล้อม

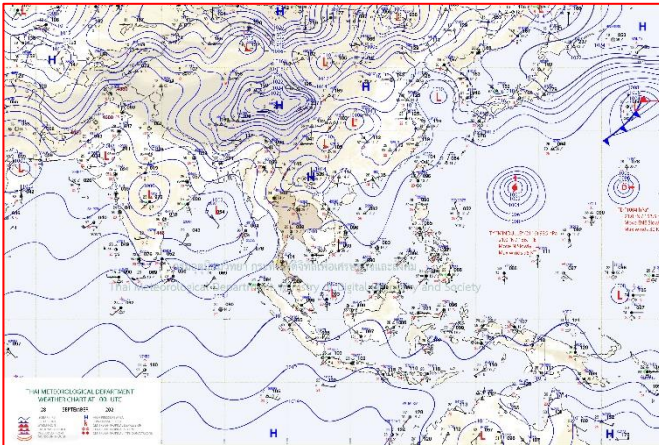
โทรศัพท์ ๐ ๒๒๗๑ ๖๐๐๐ ต่อ ๖๔๔๕ โทรสาร ๐ ๒๒๗๘ ๖๖๒๙ <http://www.dwr.go.th>

รายงานการเฝ้าระวังติดตามสถานการณ์น้ำประจำวัน ที่ ๒๘ กันยายน ๒๕๖๔

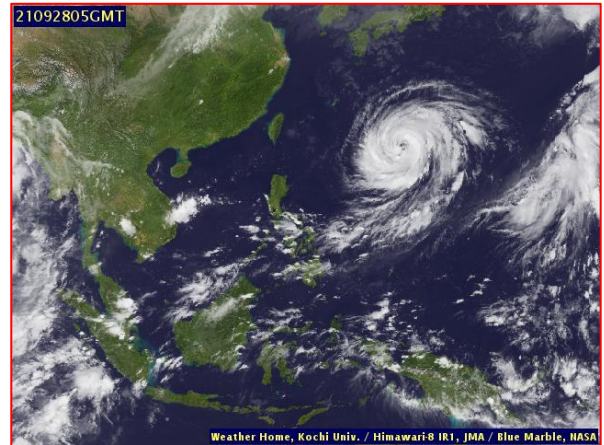
เรียนร.ม.ทส. เลขานุการ ร.ม.ทส. ที่ปรึกษา ร.ม.ทส. ปกท.ทส. รอง ปกท.ทส. อทน. อทบ. และหน่วยงานที่เกี่ยวข้อง

๑. สภาพอากาศ เวลา ๑๒.๐๐ น. (กรมอุตุนิยมวิทยา)

พยากรณ์อากาศ ๒๔ ชั่วโมงข้างหน้า บริเวณประเทศไทยมีฝนลดลง ทั้งนี้เนื่องจากลมตะวันออกเฉียงใต้พัดปกคลุมประเทศไทย ประกอบกับมรสุมตะวันตกเฉียงใต้ที่พัดปกคลุมทะเลอันดามัน ภาคใต้และอ่าวไทยมีกำลังอ่อน

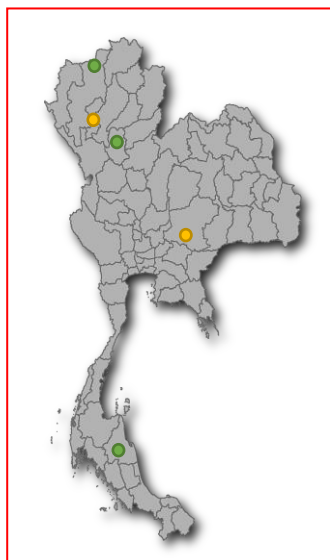


แผนที่อากาศ วันที่ ๒๘ ก.ย. ๒๕๖๔ เวลา ๐๗.๐๐ น



ภาพถ่ายดาวเทียม วันที่ ๒๘ ก.ย. ๒๕๖๔ เวลา ๑๒.๐๐ น.

๒. สถานการณ์เตือนภัย Early Warning ณ วันที่ ๒๘ กันยายน ๒๕๖๔ เวลา ๐๗.๐๐ น. (กรมทรัพยากรน้ำ)



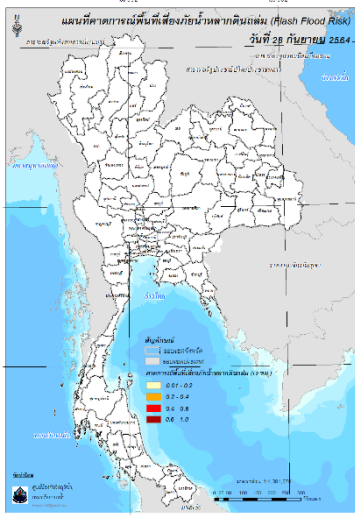
เตือนภัยทั้งหมด	20 หมู่บ้าน
เฝ้าระวัง	13
เตรียมพร้อม	7 หมู่บ้าน
อพยพ	- หมู่บ้าน

สถานการณ์เตือนภัยรายจังหวัด		
จังหวัด	ระดับการเตือนภัย	จำนวนหมู่บ้าน
เชียงใหม่	เฝ้าระวัง	1
นครราชสีมา	เตรียมพร้อม	5
นครศรีธรรมราช	เฝ้าระวัง	9
ลำพูน	เตรียมพร้อม	2
สุโขทัย	เฝ้าระวัง	3

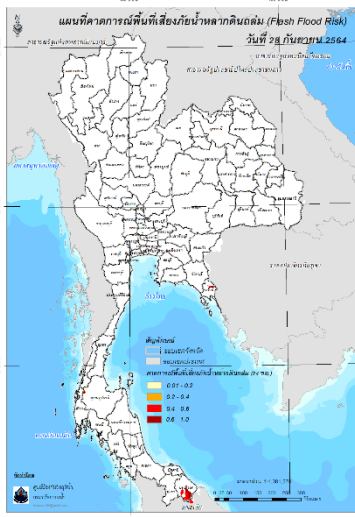
๓. การคาดการณ์พื้นที่เสี่ยงภัยน้ำหลากดินถล่ม ณ วันที่ ๒๗ กันยายน ๒๕๖๔ (กรมทรัพยากรน้ำ)

- การคาดการณ์พื้นที่เสี่ยงภัยน้ำหลากดินถล่มจากข้อมูล MRCFFGS วันที่ 27 กันยายน 2564 ในอีก 12 ชม. 24 ชม. และ 36 ชม. พบพื้นที่เสี่ยงบริเวณจังหวัดสุราษฎร์ธานี (อ.บ้านตาขุน) จังหวัดพังงา (อ.คุระบุรี) จังหวัดนราธิวาส (อ.จะแนะ อ.ระแงะ อ.สุไห่งปาดิ อ.สุคีริน อ.แว้ง)

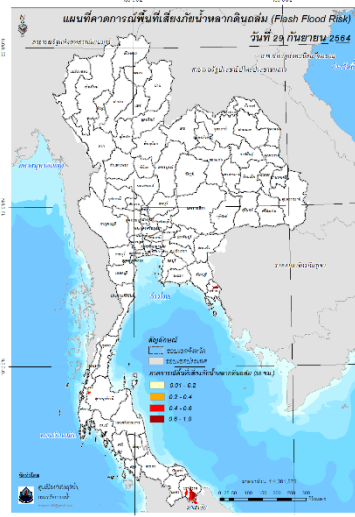
แผนที่แสดงการคาดการณ์พื้นที่เสี่ยงภัยน้ำหลากดินถล่ม วันที่ 27 กันยายน 2564



วันที่ 28 ก.ย. 2564 (03:00 น.)



วันที่ 28 ก.ย. 2564 (15:00 น.)



วันที่ 29 ก.ย. 2564 (03:00 น.)

๔. สถานการณ์ภาวะน้ำท่วม และสถานการณ์ฝนแล้ง/ฝนทิ้งช่วง ณ วันที่ ๒๘ กันยายน ๒๕๖๔ (ปก.)

จากอิทธิพลพายุไซร่อน “เตี้ยนหมู่” ซึ่งเคลื่อนตามแนวร่องมรสุมเข้าปกคลุมภาคตะวันออกเฉียงเหนือและภาคกลาง ทำให้บริเวณประเทศไทยตอนบนมีฝนเพิ่มมากขึ้นและมีฝนตกหนักถึงหนักมากบางแห่งตั้งแต่วันที่ ๒๓ ก.ย. ๖๔ - ปัจจุบัน ส่งผลให้เกิดน้ำท่วมฉับพลัน น้ำป่าไหลหลาก ในพื้นที่ ๓๐ จ. (เชียงใหม่ ลำพูน ลำปาง ตาก สุโขทัย พิษณุโลก เพชรบูรณ์ พิจิตร กำแพงเพชร เลย ขอนแก่น ชัยภูมิ ยโสธร นครราชสีมา บุรีรัมย์ สุรินทร์ ศรีสะเกษ อุบลราชธานี ปราจีนบุรี สระแก้ว จันทบุรี นครสวรรค์ อุทัยธานี ชัยนาท ลพบุรี สุพรรณบุรี สิงห์บุรี อ่างทอง พระนครศรีอยุธยา นครปฐม) ๑๔๕ อ. ๕๘๔ ต. ๒,๔๐๑ ม. ๑ เขตเทศบาลประชาชนได้รับผลกระทบ ๗๑,๐๙๓ครัวเรือน มีผู้เสียชีวิต ๖ ราย (จ.ลพบุรี ๕ ราย (ชาย) จ.เพชรบูรณ์ ๑ ราย(ชาย)) มีผู้สูญหาย ๒ ราย (จ.ลพบุรี ๑ ราย (ด.ช.) จ.เพชรบูรณ์ ๑ ราย (หญิง)) ปัจจุบันสถานการณ์คลี่คลายแล้ว๗ จ. (เชียงใหม่ลำพูน ลำปาง บุรีรัมย์นครปฐม ยโสธร สุรินทร์) ยังคงมีสถานการณ์ในพื้นที่ ๒๓ จ.

๕. การดำเนินการเตรียมความพร้อมช่วยเหลือพื้นที่ประสบภัยน้ำท่วมของหน่วยงานในกระทรวงทรัพยากรธรรมชาติและสิ่งแวดล้อม

- ๕.๑ สำนักงานทรัพยากรน้ำภาค 4 (ขอนแก่น) ติดตั้งเครื่องสูบน้ำ ขนาด ๓๐ นิ้ว (๕,๔๐๐ ลบ.ม.) จำนวน ๒ เครื่องในเขตเทศบาล เมืองชัยภูมิ
- ๕.๒ สำนักงานทรัพยากรน้ำบาดาล เขต ๕ (นครราชสีมา) มอบน้ำดื่ม อำเภอเมืองชัยภูมิ จำนวน ๒,๕๐๐ ขวด อำเภอจตุรัส จำนวน ๑,๐๐๐ ขวด และอำเภอบำเหน็จณรงค์ จำนวน ๑,๐๐๐ ขวด
- ๕.๓ อุทยานแห่งชาติภูแลนคา ช่วยเหลือกำจัดสิ่งกีดขวาง อำนวยความสะดวกกรณีเหตุดินสไลด์บริเวณวัดชัยภูมิพิทักษ์ (วัดผาเก็ง) ตำบลกุดชุมแสง อำเภอหนองบัวแดง และสนับสนุนกำลังพล จำนวน ๑๐ นาย พร้อมรถยนต์ ๒ คัน ในการขนย้ายผู้ป่วยโรงพยาบาลบำเหน็จณรงค์ (รพ.คำปิง)
- ๕.๔ อุทยานแห่งชาติป่าหินงาม ช่วยเหลือผู้ประสบภัยน้ำป่าไหลหลากในพื้นที่
- ๕.๕ สำนักงานทรัพยากรธรรมชาติและสิ่งแวดล้อมจังหวัดชัยภูมิ ได้จัดตั้งศูนย์อำนวยการและประสานงานให้ความช่วยเหลือผู้ประสบอุทกภัย ปี ๒๕๖๔

กรมทรัพยากรน้ำ

รายงานการให้ความช่วยเหลือภาวะน้ำแล้ง และสนับสนุนน้ำสะอาด

ตั้งแต่วันที่ 2 ต.ค. 2563 - 28 ก.ย. 2564

ดำเนินการแล้ว 85.38 ล้าน ลบ.ม. (แล้วเสร็จ)

เกินแผนที่วางไว้

85.38 ล้าน ลบ.ม.

171%

เครื่องสูบน้ำ	151 เครื่อง (มี 313 เครื่อง)
ปริมาณสูบน้ำ	85.38 ล้าน ลบ.ม. (การอุปโภคบริโภค ตั้งแต่ วันที่ 15 พ.ค. 64 / 46.89 ล้าน ลบ.ม.)
ประโยชน์ที่ได้รับ	428,611ครัวเรือน
ประชากร	1,438,208 คน
พื้นที่	269,758 ไร่

*เงินงบประมาณรวม 20,501 บาท

ปีงบประมาณ 2564 22.50 ล้าน ลบ.ม.

ปีงบประมาณ 2563 0.82 ล้าน ลบ.ม.

ปีงบประมาณ 2562 9.22 ล้าน ลบ.ม.

ปีงบประมาณ 2561 14.09 ล้าน ลบ.ม.

ปีงบประมาณ 2560 27.83 ล้าน ลบ.ม.

ปีงบประมาณ 2559 10.90 ล้าน ลบ.ม.

กรมทรัพยากรน้ำ กระทรวงทรัพยากรธรรมชาติและสิ่งแวดล้อม www.dwr.go.th / Hotline: 02 2716000 นก 0 หรือ 1310 นก 5

กรมทรัพยากรน้ำบาดาล

กระทรวงทรัพยากรธรรมชาติและสิ่งแวดล้อม

สรุปรายงาน

วันที่ 28 กันยายน 2564

น้ำบาดาล...ช่วยโควิด-19

* ศูนย์พักคอย, ศูนย์ฉีดวัคซีน, โรงพยาบาลสนาม, โรงพยาบาลส่งเสริมสุขภาพตำบล, โรงพยาบาล, วิทยาลัยพยาบาล

แจกจ่ายน้ำบริโภค

ปัจจุบัน **1,250** ลิตร

สะสม **1,098,137** ลิตร

บรรจุขวด

จำนวน **1,083,379** ขวด

รวม **856,927** ลิตร

บรรจุแกลอน

จำนวน **40,535** แกลอน

รวม **241,210** ลิตร

สทบ.เขต	สถานที่แจกจ่ายน้ำ	การให้ความช่วยเหลือ
1 (เขต...)	รพ.ศิริราช รมว.ก.จ.จ.ม.บ.บ.	น้ำดื่ม ขนาด 750 มิลลิลิตร จำนวน 1,000 ขวด รวม 750 ลิตร
1: (อุบลราชธานี)	รพ.วิเชียรโร รมว.ม.ร.จ.จ.จ.จ.จ.	น้ำดื่ม ขนาด 500 มิลลิลิตร จำนวน 1,000 ขวด รวม 500 ลิตร

จัดทำโดย ส่วนภูมิสารสนเทศ ศูนย์เทคโนโลยีสารสนเทศทรัพยากรน้ำบาดาล

กระทรวงทรัพยากรธรรมชาติและสิ่งแวดล้อม

กรมทรัพยากรน้ำ

ทส.ท.ม.

ช่วยเหลือผู้ตกภัยในพื้นที่

ต.เขาหิน อ.เก้าเลี้ยว จ.นครสวรรค์

วันที่ 25 กันยายน 2564 กระทรวงทรัพยากรธรรมชาติและสิ่งแวดล้อม กรมทรัพยากรน้ำ โดยสำนักงานทรัพยากรน้ำภาค 2 ส่วนบริหารจัดการน้ำที่ 3 นครสวรรค์ ดำเนินการแก้ไขปัญหาคความเดือดร้อนของประชาชนในการไปติดตั้งเครื่องสูบน้ำขนาด 30 นิ้ว หรืออุปกรณ์ จำนวน 1 เครื่อง ณ บริเวณปากคลองหงา เพื่อสูบน้ำออกจากคลองหงา ระบายลงสู่คลองท่าขนมหจีน ช่วยบรรเทาความเดือดร้อนของประชาชนที่ตื่นตัวกำลังได้รับความเสียหาย การให้ความช่วยเหลือในครั้งนี้พื้นที่ทางการเกษตรประมาณ 2,500 ไร่ โดยประมาณ ปัจจุบันอยู่ระหว่างดำเนินการประชาชนตำบลเขาหิน ขอขอบคุณ ท่านวราวุธ ศิลปอาชา รัฐมนตรีว่าการกระทรวงทรัพยากรธรรมชาติและสิ่งแวดล้อม ที่ห่วงใยดูแลประชาชนที่ได้รับความสะดวกจากลูกกภัย

มูลนิธิ **บุญส่งฤทธิ์ วัฒนศิริธรรม ประสาน สามภักดิ์**

อุทยานแห่งชาติตาดโตน

Tatton National Park

งานเดิน รายงานประจำวันที่ 27 กันยายน 2564

อุทยานแห่งชาติตาดโตน ร่วมกับท่านผู้ว่าราชการจังหวัดชัยภูมิและนายอำเภอเมืองชัยภูมิ ช่วยเหลือประชาชน ส่งเสบียงอาหารให้ผู้ที่ได้รับอุทกภัยน้ำท่วม กรอกกระสอบทรายกั้นน้ำท่วม ช่วยเคลื่อนย้ายสิ่งของภายในบ้านขึ้นจากที่สูงให้แก่ประชาชน ภายในเขตรอบเมืองชัยภูมิ

นายพันเอก พงศกษชาติ

tatton_np@hotmail.com | 044 104002, 044 853333 | หัวหน้าอุทยานแห่งชาติตาดโตน รายงาน

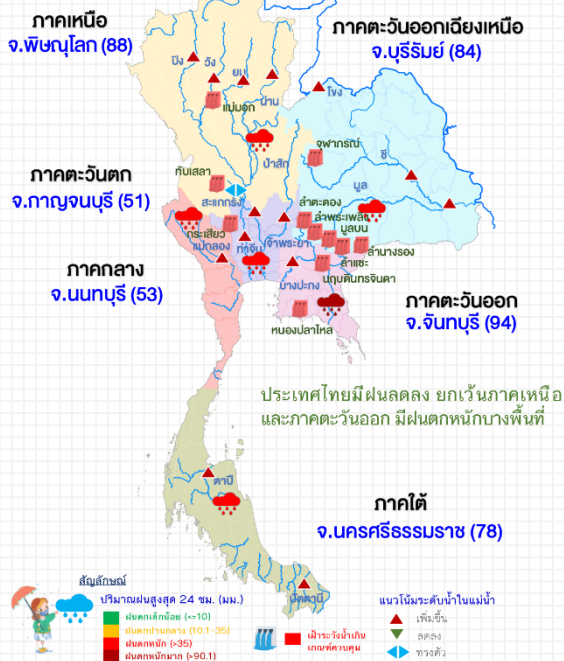
สำนักงานบริหารพื้นที่อนุรักษ์ที่ 7 (นครราชสีมา) กรมอุทยานแห่งชาติ สัตว์ป่า และพันธุ์พืช

สถานการณ์น้ำภาพรวมของประเทศ

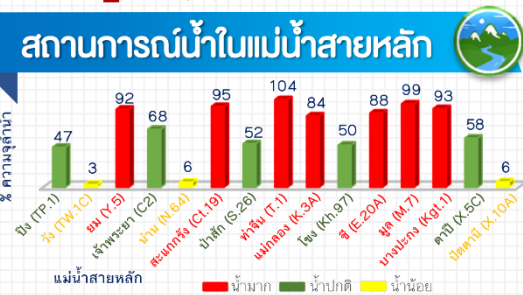


28 ก.ย. 64 เวลา 07.00 น. ☎ 02 554 1800 🌐 www.onwr.go.th

กองข. ติดตามสถานการณ์น้ำอ่างเก็บน้ำลำเชียงไกร (ตอนล่าง) จ.นครราชสีมา



ประเทศไทยมีฝนลดลง ยกเว้นภาคเหนือ และภาคตะวันออก มีฝนตกหนักบางพื้นที่



สถานการณ์น้ำในแหล่งน้ำ

แหล่งน้ำทั่วประเทศ	แหล่งน้ำขนาดใหญ่		น้ำไหลเข้า น้ำระบาย	776.28 74.60 ส่วน อ.ม.		
	51,754 ส่วน อ.ม.	45,355 ส่วน อ.ม.				
สถานการณ์	เหนือ	อีสาน	กลาง	ตะวันออก	ตะวันตก	ใต้
ปริมาณน้ำ	11,690	5,507	929	1,133	21,539	4,556
ร้อยละของความจุ	46	64	74	75	78	64
น้ำไหลเข้า	236.07	109.97	121.85	23.94	167.98	35.47
น้ำระบาย	10.00	19.90	8.64	2.89	18.91	14.26
เผื่อระงับน้ำต่ำกว่า เกณฑ์ควบคุม (แห่ง)	5	0	0	0	0	0
เผื่อระงับน้ำเกิน เกณฑ์ควบคุม (แห่ง)	2	6	1	2	0	0

ข้อมูล แหล่งน้ำขนาดใหญ่ 38 แห่ง

หน่วย: ล้าน อ.ม.

ติดตามข่าวสาร

จัดทำโดย : ศูนย์อำนวยการน้ำแห่งชาติ

ข่าวสาร

กองอำนวยการน้ำแห่งชาติ

ข่าวสาร

สำนักงานบริหารน้ำแห่งชาติ



สามารถติดตาม
สถานการณ์น้ำได้ที่
<http://waterinfo.onwr.go.th>



แจ้งเตือน น้ำหลาก น้ำล้นตลิ่ง ดินถล่ม

- ระดับน้ำในแม่น้ำมีแนวโน้มสูงขึ้น และเสี่ยงล้นตลิ่ง ได้แก่ แม่น้ำเจ้าพระยา อ.สรรพยา จ.ชัยนาท อ.เมือง จ.สิงห์บุรี อ.เมือง จ.อ่างทอง แม่น้ำปราจีนบุรี อ.นาดี จ.ปราจีนบุรี แม่น้ำพระปรง อ.เมือง จ.สระแก้ว แม่น้ำมูล อ.สตึก จ.บุรีรัมย์ อ.ท่าตูม จ.สุรินทร์ อ.เมือง อ.เขื่องใน จ.อุบลราชธานี อ.เมือง อ.ปักธงชัย จ.นครราชสีมา
- พื้นที่เสี่ยงน้ำหลาก ดินถล่มในช่วง 1-2 วันนี้ บริเวณ จ.แม่ฮ่องสอน เชียงใหม่ ลำพูน ลำปาง แพร่ ตาก สุโขทัย พิษณุโลก เพชรบูรณ์ กำแพงเพชร นครสวรรค์ ลพบุรี อุทัยธานี เลย ขอนแก่น ชัยภูมิ นครราชสีมา อุบลราชธานี กาญจนบุรี จันทบุรี ตราด ระนอง และ พังงา

ที่มา: กรมทรัพยากรน้ำ กรมทรัพยากรธรณี และสถาบันสารสนเทศทรัพยากรน้ำ (องค์การมหาชน)

แนวทางการบริหารจัดการน้ำ

- กองข. ติดตามสถานการณ์น้ำอ่างเก็บน้ำลำเชียงไกร (ตอนล่าง) ต.บัลลังก์ อ.โนนไทย จ.นครราชสีมา เพื่อเร่งให้ความช่วยเหลือผู้ประสบภัยน้ำท่วม เพื่อลดผลกระทบต่อประชาชนให้มากที่สุด โดยหน่วยงานดำเนินการ ดังนี้
 - กรมชลประทาน ดำเนินการติดตั้งกาลักน้ำ เพื่อเร่งการระบายน้ำจากอ่างเก็บน้ำลำเชียงไกร (ตอนล่าง) และติดตั้งเครื่องผลักดันน้ำลำเชียงไกร เร่งระบายน้ำให้ไหลลงสู่อ่างน้ำมูลให้เร็วขึ้น
 - กรมป้องกันและบรรเทาสาธารณภัย สนับสนุนรถสูบลูกยางน้ำระยะไกล ช่วยเร่งระบายน้ำออกจากอ่างเก็บน้ำลำเชียงไกร(ตอนล่าง) พร้อมวางกระสอบทรายยักษ์ (Big Bag) บริเวณคันกันน้ำบ้านโนนสง่า เพื่อป้องกันน้ำจากลำห้วยสามบาท ลำห้วยลุง ไหลเข้าสมทบน้ำที่ท่วมซึ่งที่บ้านบึงบัวทอง ต.หนองบัวละคร อ.ด่านขุนทด
 - องค์กรปกครองท้องถิ่น ประชาสัมพันธ์แจ้งเตือนประชาชนให้รับทราบสถานการณ์และแผนการบริหารจัดการน้ำของหน่วยงาน
- กองข.ติดตามสถานการณ์อุทกภัยเนื่องจากอิทธิพลของร่องมรสุมและพายุโซนร้อน "เตี้ยนหมู่" ตั้งแต่วันที่ 23 ก.ย. 64 ถึงปัจจุบัน เกิดน้ำท่วมในพื้นที่ 28 จังหวัด พบสถานการณ์คลี่คลายแล้ว 5 จังหวัด (เชียงใหม่ ลำพูน ลำปาง บุรีรัมย์ และนครปฐม) คงเหลือพื้นที่ประสบอุทกภัย 23 จังหวัด โดยต้องเฝ้าระวังและติดตามสถานการณ์อย่างใกล้ชิดใน 4 จังหวัด ได้แก่ นครราชสีมา ชัยภูมิ ลพบุรี และ นครสวรรค์

กองข. ขอให้หน่วยงานที่เกี่ยวข้องติดตามสภาพอากาศและสถานการณ์น้ำอย่างใกล้ชิด ปรับแผนบริหารจัดการน้ำให้สอดคล้องกับสถานการณ์ พร้อมจัดเตรียมเครื่องจักร เครื่องมือ เจ้าหน้าที่ให้ความช่วยเหลือเมื่อเกิดสถานการณ์อย่างทันที

นายมงคล หลีกเมือง
ผู้อำนวยการศูนย์ป้องกันวิกฤติน้ำ
(เลขานุการคณะกรรมการศูนย์อำนวยการ
ติดตามแก้ไขภาวะน้ำแล้งน้ำท่วม)
กรมทรัพยากรน้ำ

รายงานสถานการณ์พื้นที่
เสี่ยงอุทกภัยน้ำหลากในเขต
พื้นที่ลาดเชิงเขา

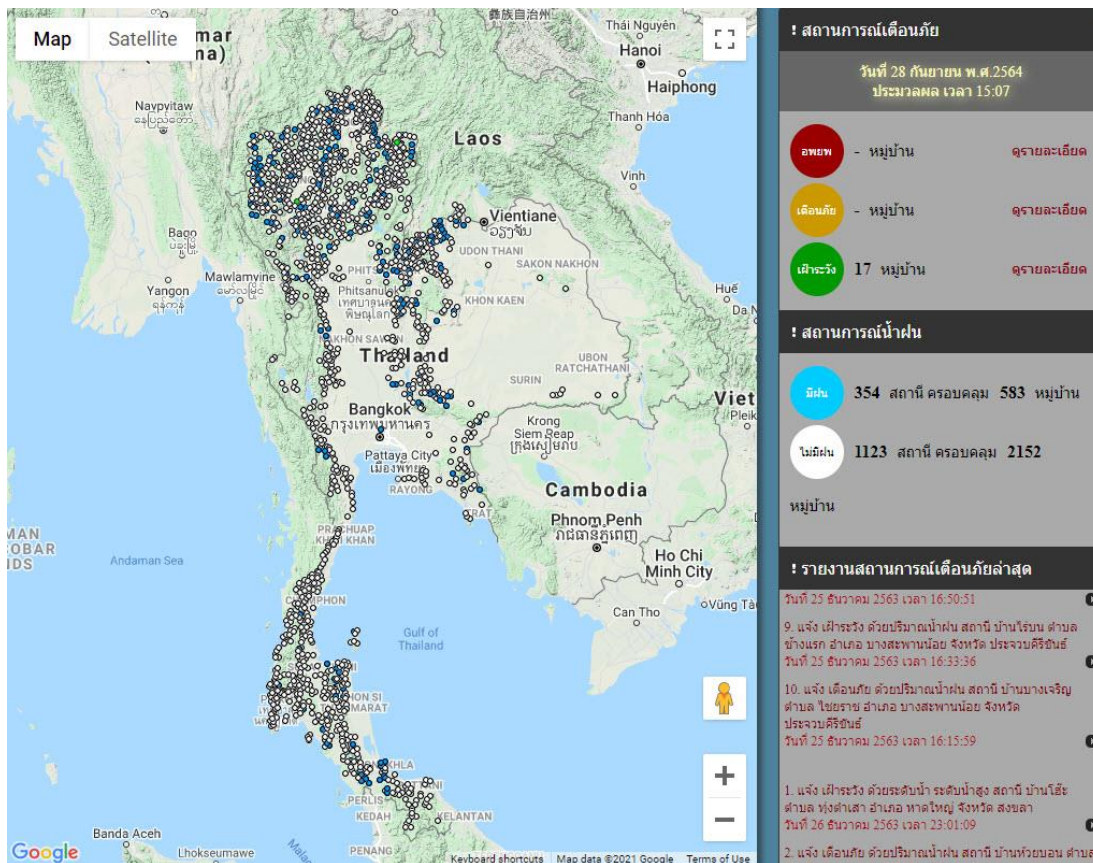


รายงานสถานการณ์พื้นที่เสี่ยงอุทกภัยน้ำหลากในเขตพื้นที่ลัดเชิงเขา

วันที่ 28 กันยายน 2564 เวลา 15:00 น.

1) Early Warning System (28 ก.ย. 2564 เวลา 15.00 น)

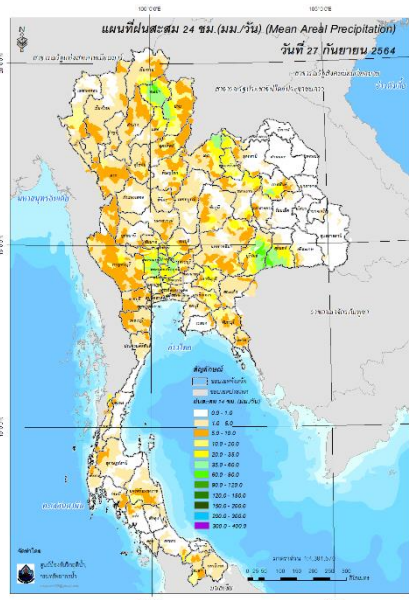
สถานี Early Warning System ที่มีฝนตกทั้งหมด 354 สถานี ครอบคลุม 583 หมู่บ้าน มีการแจ้งเตือนล่วงหน้า 17 หมู่บ้าน



ที่มา : สำนักวิจัย พัฒนาและอุทกวิทยา

2) ปริมาณฝน

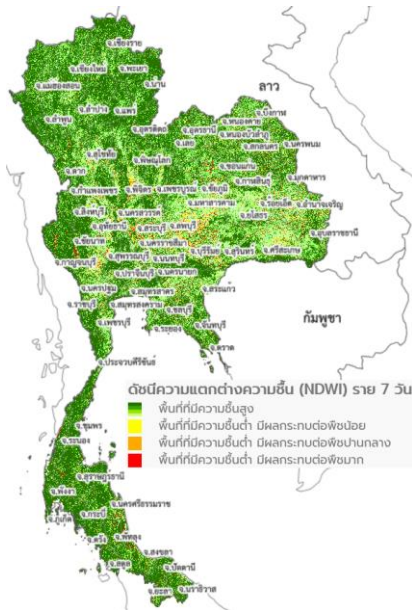
ผลการเปรียบเทียบปริมาณฝนสะสม 24 ชั่วโมง ของวันที่ 27 – 28 กันยายน 2564 (เวลา 15:00 น.) จากระบบของ Mekong River Commission Flash Flood Guidance System (MRCFFGS) แสดงให้เห็นว่ามีปริมาณฝนตกบริเวณภาคเหนือ ภาคตะวันออกเฉียงเหนือ ภาคกลาง ภาคตะวันออก ภาคตะวันตกและภาคใต้ มีปริมาณฝนสะสมประมาณ 5 - 10 มม./วัน ส่วนบริเวณจังหวัดเชียงราย น่าน แพร่ เลย อุตรดิตถ์ กาฬสินธุ์ สุพรรณบุรี อ่างทอง ลพบุรี สระบุรี และพระนครศรีอยุธยา มีปริมาณฝนสะสมประมาณ 35 - 60 มม./วัน และบริเวณจังหวัดพะเยา บุรีรัมย์ และสุรินทร์ มีปริมาณฝนสะสมประมาณ 60 - 90 มม./วัน



ปริมาณฝนสะสม 24 ชั่วโมง (MRCFFGS)

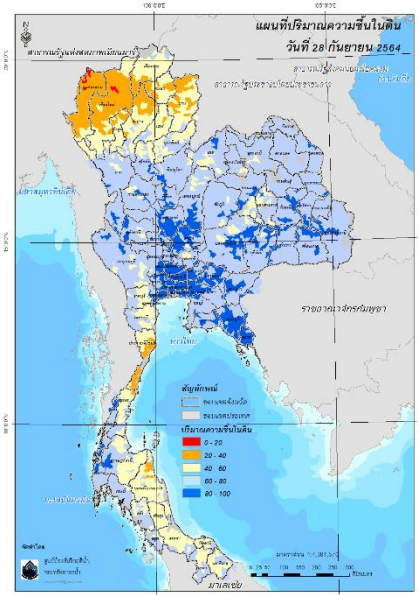
3) ปริมาณความชื้นในดิน

ปริมาณความชื้นในดินจากแผนที่ดาวเทียมของ Gistda (ดัชนีความแตกต่าง (NDWI) ราย 7 วัน) และค่าความชื้นในดินที่ได้จากระบบ MRCFFGS พบว่าบริเวณจังหวัดตาก สุโขทัย พิษณุโลก เลย พิจิตร กำแพงเพชร นครสวรรค์ ชัยนาท เพชรบูรณ์ ชัยภูมิ ลพบุรี อ่างทอง นครพนม มุกดาหาร นครราชสีมา บุรีรัมย์ ขอนแก่น มหาสารคาม ร้อยเอ็ด ยโสธร สุรินทร์ ศรีสะเกษ อำนาจเจริญ อุบลราชธานี อุทัยธานี กาญจนบุรี สุพรรณบุรี พระนครศรีอยุธยา อ่างทอง สิงห์บุรี สระบุรี นนทบุรี นครปฐม สมุทรสาคร สมุทรสงคราม ปทุมธานี กรุงเทพมหานคร สมุทรปราการ นครนายก ฉะเชิงเทรา ปราจีนบุรี สระแก้ว ชลบุรี ระยอง จันทบุรี ตราด ราชบุรี ระนอง สุราษฎร์ธานี และพังงา มีค่าความชื้นอยู่ในเกณฑ์ประมาณร้อยละ 80 - 100 สภาวะดังกล่าวหมายถึงดินในพื้นที่บริเวณดังกล่าวยังสามารถรองรับปริมาณน้ำฝนได้อีกประมาณ 20% ก่อนที่จะเข้าสู่สภาพอิ่มตัว



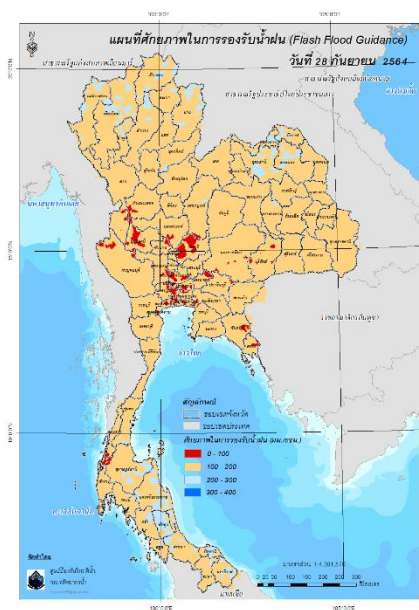
แผนที่ดาวเทียมของ Gistda

(22 - 28 ก.ย. 64)



ปริมาณความชื้นในดิน (MRCFFG)

4) ศักยภาพในการรองรับน้ำฝน FFG (Flash Flood Guidance)



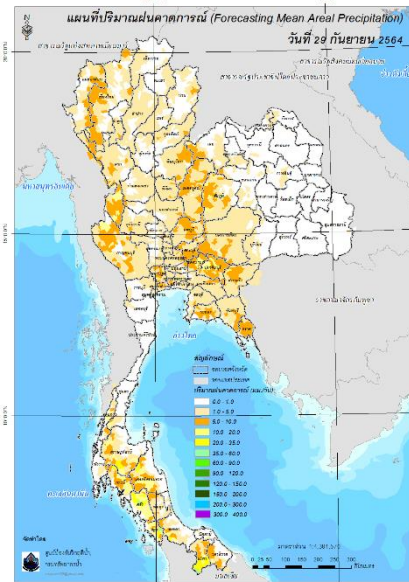
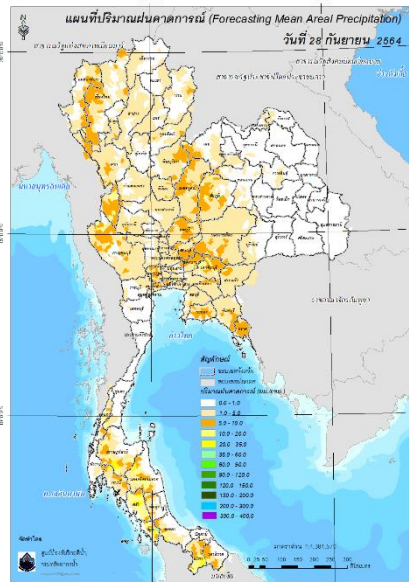
โดยศักยภาพในการรองรับน้ำฝนของพื้นที่จังหวัดตาก กำแพงเพชร นครสวรรค์ ลพบุรี เพชรบูรณ์ นครราชสีมา บุรีรัมย์ อุทัยธานี กาญจนบุรี สุพรรณบุรี พระนครศรีอยุธยา สระบุรี นนทบุรี นครปฐม สมุทรสาคร สมุทรสงคราม ปทุมธานี กรุงเทพมหานคร สมุทรปราการ นครนายก ฉะเชิงเทรา ปราจีนบุรี จันทบุรี ตราด ระนอง สุราษฎร์ธานี และพังงาสามารถรองรับปริมาณฝนได้น้อยกว่า 100 มม./6ชม

FFG หมายถึง ค่าความสามารถในการรองรับปริมาณฝนของพื้นที่นั้นๆ ก่อนที่จะเกิดสภาวะน้ำล้นตลิ่งที่จุดออกของปลายพื้นที่ โดยค่า FFG 06-hr หมายถึง ปริมาณฝนที่จะส่งผลให้เกิดสภาวะน้ำล้นตลิ่งที่ปลายลุ่มน้ำในอีก 6 ชั่วโมงข้างหน้า (มม./6ชม.)

5) ปริมาณฝนคาดการณ์ล่วงหน้า

ปริมาณฝนคาดการณ์ในวันที่ 28 กันยายน 2564 เวลา 21.00 น. บริเวณภาคเหนือ ภาคตะวันออกเฉียงเหนือ ภาคกลาง ภาคตะวันออก ภาคตะวันตก และภาคใต้ จะมีปริมาณฝนสะสม 6 ชั่วโมงข้างหน้า 5 – 10 มม. ส่วนบริเวณจังหวัดสุราษฎร์ธานี กระบี่ นครศรีธรรมราช ตรัง สงขลา และยะลา จะมีปริมาณฝนสะสม 6 ชั่วโมงข้างหน้า 20 – 35 มม. และบริเวณจังหวัดสตูล จะมีปริมาณฝนสะสม 6 ชั่วโมงข้างหน้า 35 – 60 มม.

ปริมาณฝนคาดการณ์ในวันที่ 29 กันยายน 2564 เวลา 15.00 น. บริเวณภาคเหนือ ภาคตะวันออกเฉียงเหนือ ภาคกลาง ภาคตะวันออก ภาคตะวันตก และภาคใต้ มีปริมาณฝนสะสม 24 ชั่วโมงข้างหน้า 5 – 10 มม. ส่วนบริเวณจังหวัดสุราษฎร์ธานี กระบี่ นครศรีธรรมราช และสงขลา จะมีปริมาณฝนสะสม 24 ชั่วโมงข้างหน้า 20 – 35 มม. และบริเวณจังหวัดตรัง สตูล และยะลา จะมีปริมาณฝนสะสม 24 ชั่วโมงข้างหน้า 35 – 60 มม.



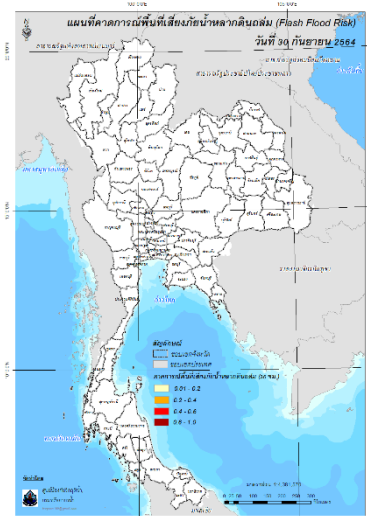
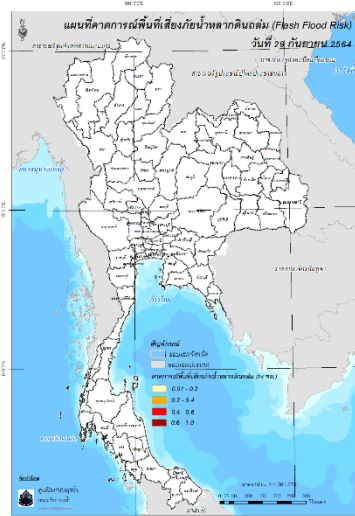
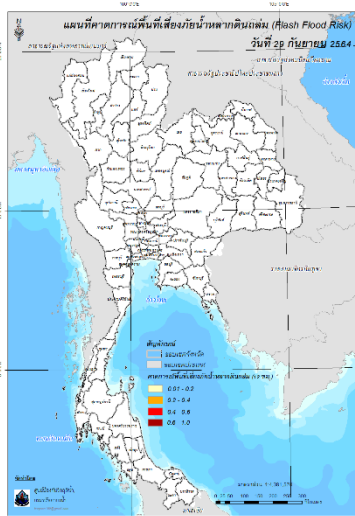
ปริมาณฝนคาดการณ์ในวันที่ 28 กันยายน 2564

ปริมาณฝนคาดการณ์ในวันที่ 29 กันยายน 2564

6) ความเสี่ยงจากน้ำท่วม

- การคาดการณ์พื้นที่เสี่ยงภัยน้ำหลากดินถล่มจากข้อมูล MRCFFGS วันที่ 28 กันยายน 2564 ในอีก 12 ชม. 24 ชม. และ 36 ชม. **ไม่พบพื้นที่เสี่ยง**

แผนที่แสดงการคาดการณ์พื้นที่เสี่ยงภัยน้ำหลากดินถล่ม วันที่ 28 กันยายน 2564



วันที่ 29 ก.ย. 2564 (03:00 น.)

วันที่ 29 ก.ย. 2564 (15:00 น.)

วันที่ 30 ก.ย. 2564 (03:00 น.)

คำแนะนำ: ข้อมูลดังกล่าวเป็นการคาดการณ์พื้นที่เสี่ยงภัยน้ำหลาก โดยอาศัยข้อมูลปริมาณฝนจากดาวเทียม ดังนั้น รายงานฉบับนี้ควรใช้งานควบคู่ไปกับการตรวจวัดปริมาณฝนจริงภาคสนาม และข้อมูลจากเรดาร์ เพื่อประกอบการตัดสินใจ

แหล่งน้ำขนาดเล็ก

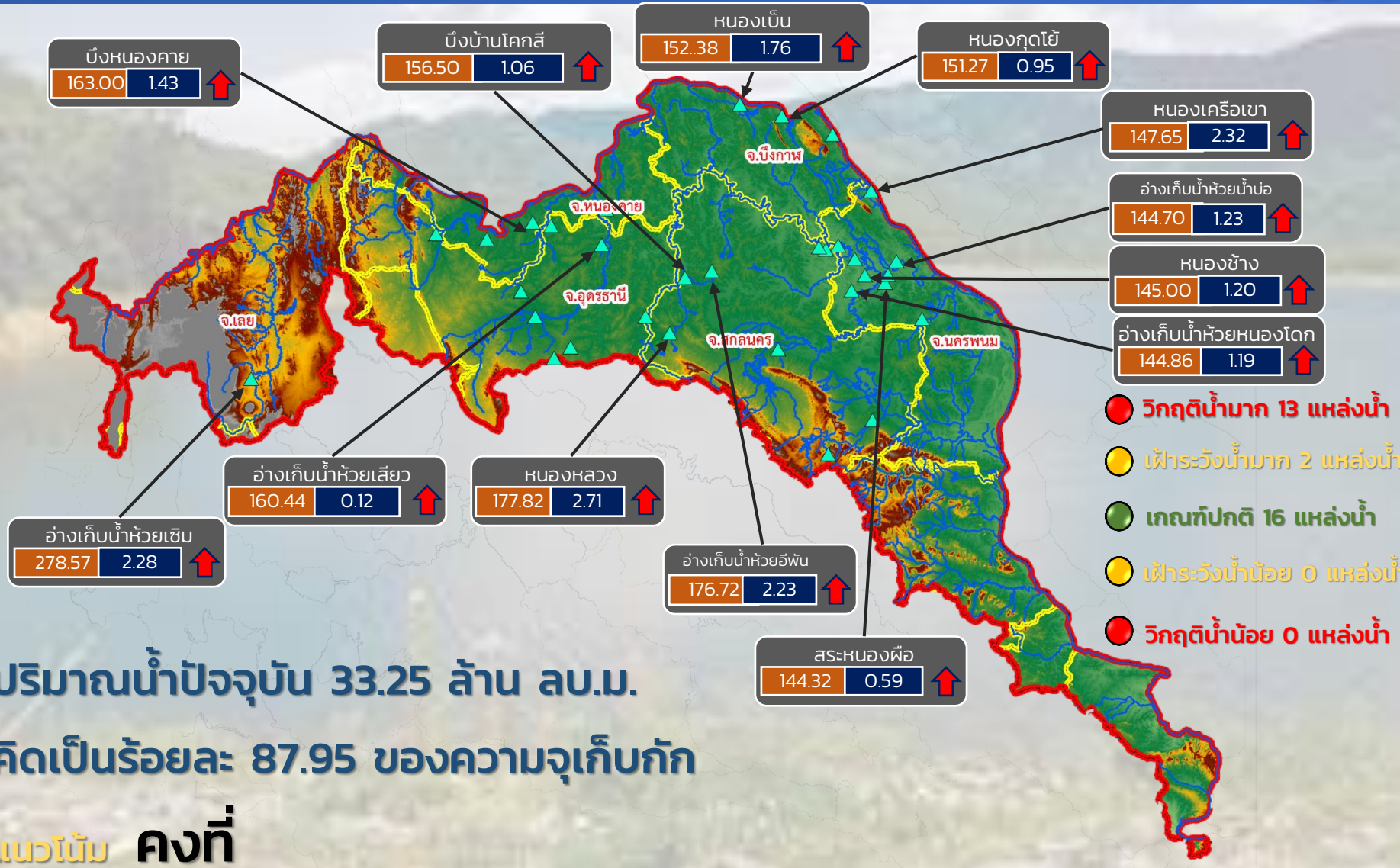




รายงานสถานการณ์ปริมาณน้ำแหล่งน้ำขนาดเล็ก ประจำวันที่ 28 ก.ย. 2564



ศูนย์ป้องกันวิกฤติน้ำ กรมทรัพยากรน้ำ



ปริมาณน้ำปัจจุบัน 33.25 ล้าน ลบ.ม.
คิดเป็นร้อยละ 87.95 ของความจุเก็บกัก

แนวโน้ม คงที่

ระดับ (ม.รทก)	ปริมาณ (ล้าน ลบ.ม.)	↑ ↓	แนวโน้ม ในช่วงฝัาระวัง
		↑ ↓	แนวโน้ม ในช่วงวิกฤติ

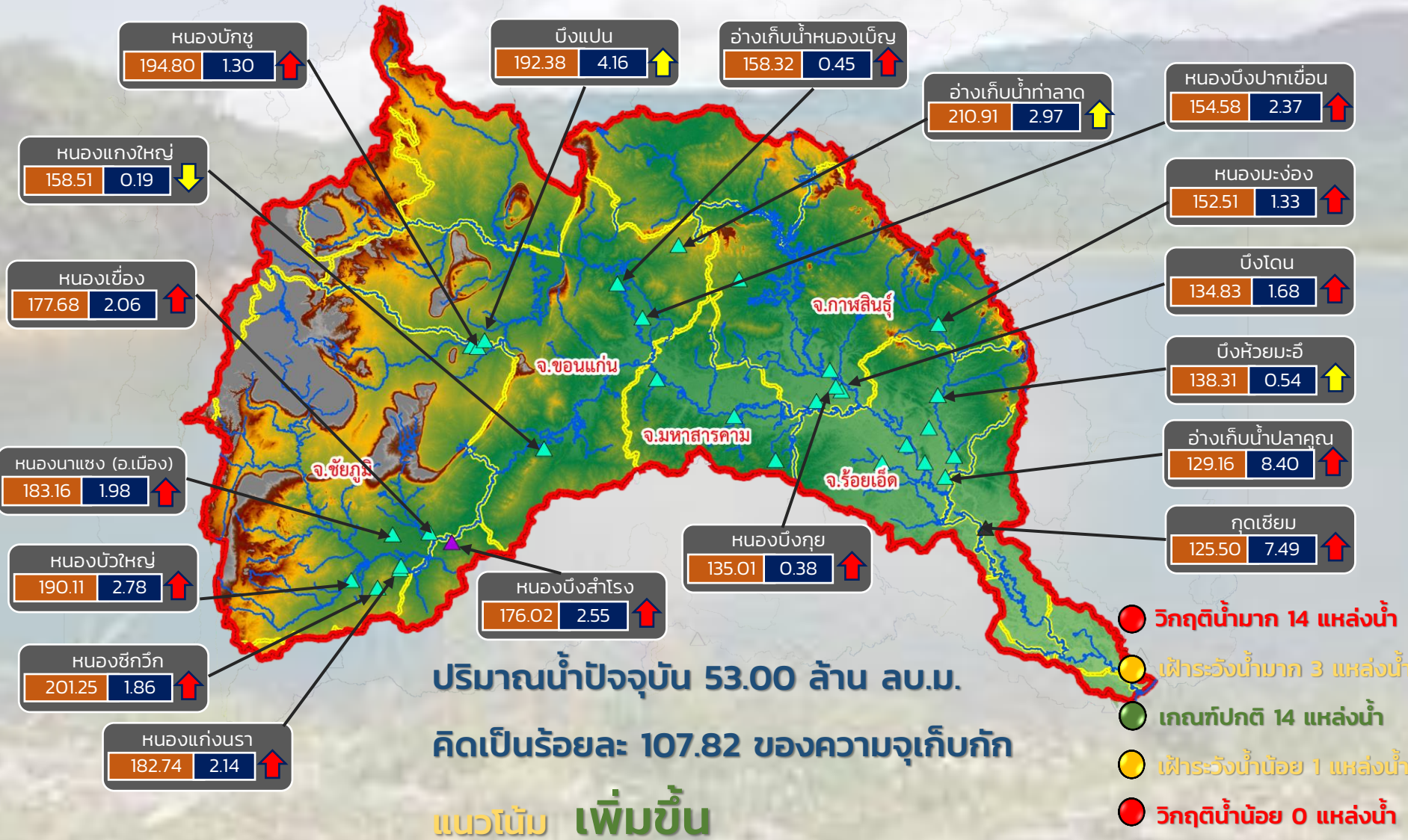
ลุ่มน้ำโขง (ตะวันออกเฉียงเหนือ)



รายงานสถานการณ์ปริมาณน้ำแหล่งน้ำขนาดเล็ก ประจำวันที่ 28 ก.ย. 2564



ศูนย์ป้องกันวิกฤติน้ำ กรมทรัพยากรน้ำ



- วิกฤติน้ำมาก 14 แหล่งน้ำ
- เฝ้าระวังน้ำมาก 3 แหล่งน้ำ
- เฝ้าระวังน้ำน้อย 1 แหล่งน้ำ
- วิกฤติน้ำน้อย 0 แหล่งน้ำ

ระดับ (ม.รทก)	ปริมาตร (ล้าน ลบ.ม.)	↑ ↓	แนวโน้ม ในช่วง เฝ้าระวัง	▲ สกท. 4	▲ สกท. 11
		↑ ↓	แนวโน้ม ในช่วง วิกฤติ	▲ สกท. 5	

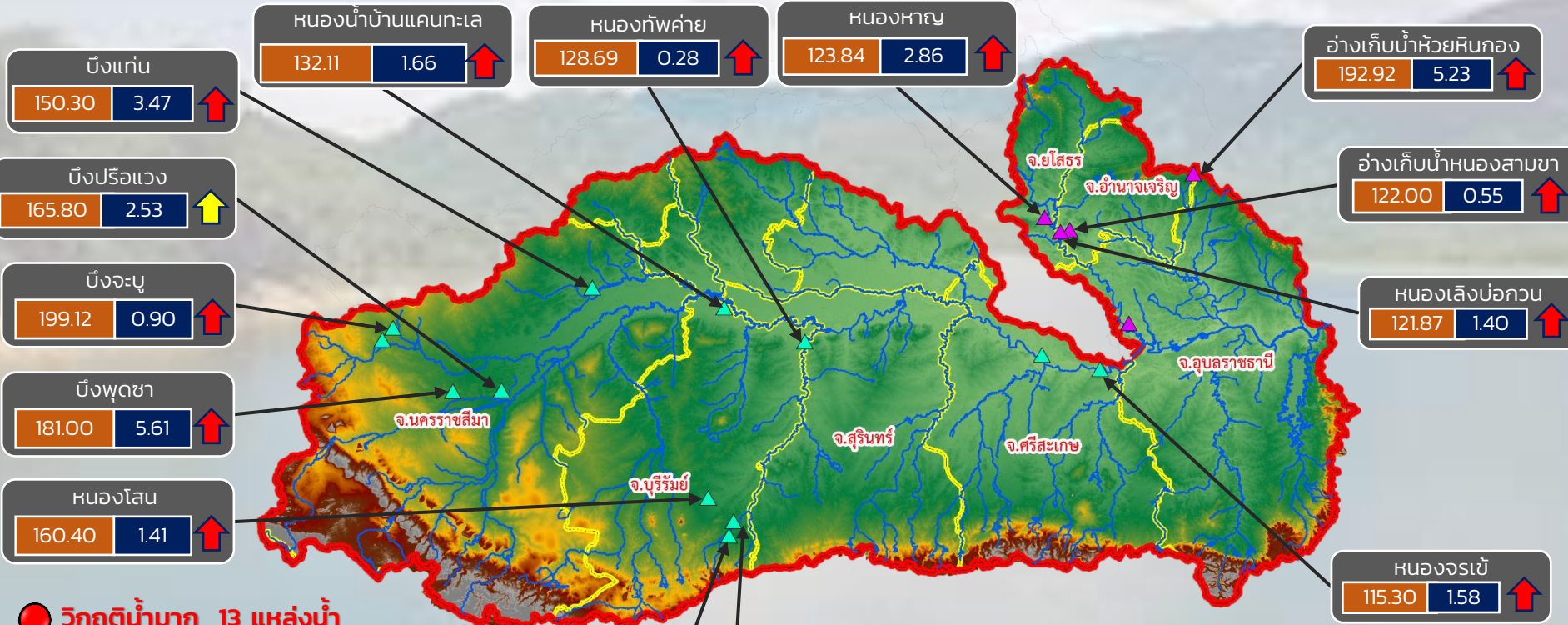
ลุ่มน้ำชี



รายงานสถานการณ์ปริมาณน้ำแหล่งน้ำขนาดเล็ก ประจำวันที่ 28 ก.ย. 2564



ศูนย์ป้องกันวิกฤติน้ำ กรมทรัพยากรน้ำ



- วิกฤติน้ำมาก 13 แหล่งน้ำ
- ฝักระวังน้ำมาก 1 แหล่งน้ำ
- เกณฑ์ปกติ 3 แหล่งน้ำ
- ฝักระวังน้ำน้อย 0 แหล่งน้ำ
- วิกฤติน้ำน้อย 0 แหล่งน้ำ

ปริมาณน้ำปัจจุบัน 34.36 ล้าน ลบ.ม.
คิดเป็นร้อยละ 100.87 ของความจุเก็บกัก
แนวโน้ม เพิ่มขึ้น

ระดับ (ม.รทก.)	ปริมาณ (ล้าน ลบ.ม.)
----------------	---------------------

↑ ↓ แนวโน้ม ในช่วงฝักระวัง
↑ ↓ แนวโน้ม ในช่วงวิกฤติ

▲ สกท. 5
▲ สกท. 11

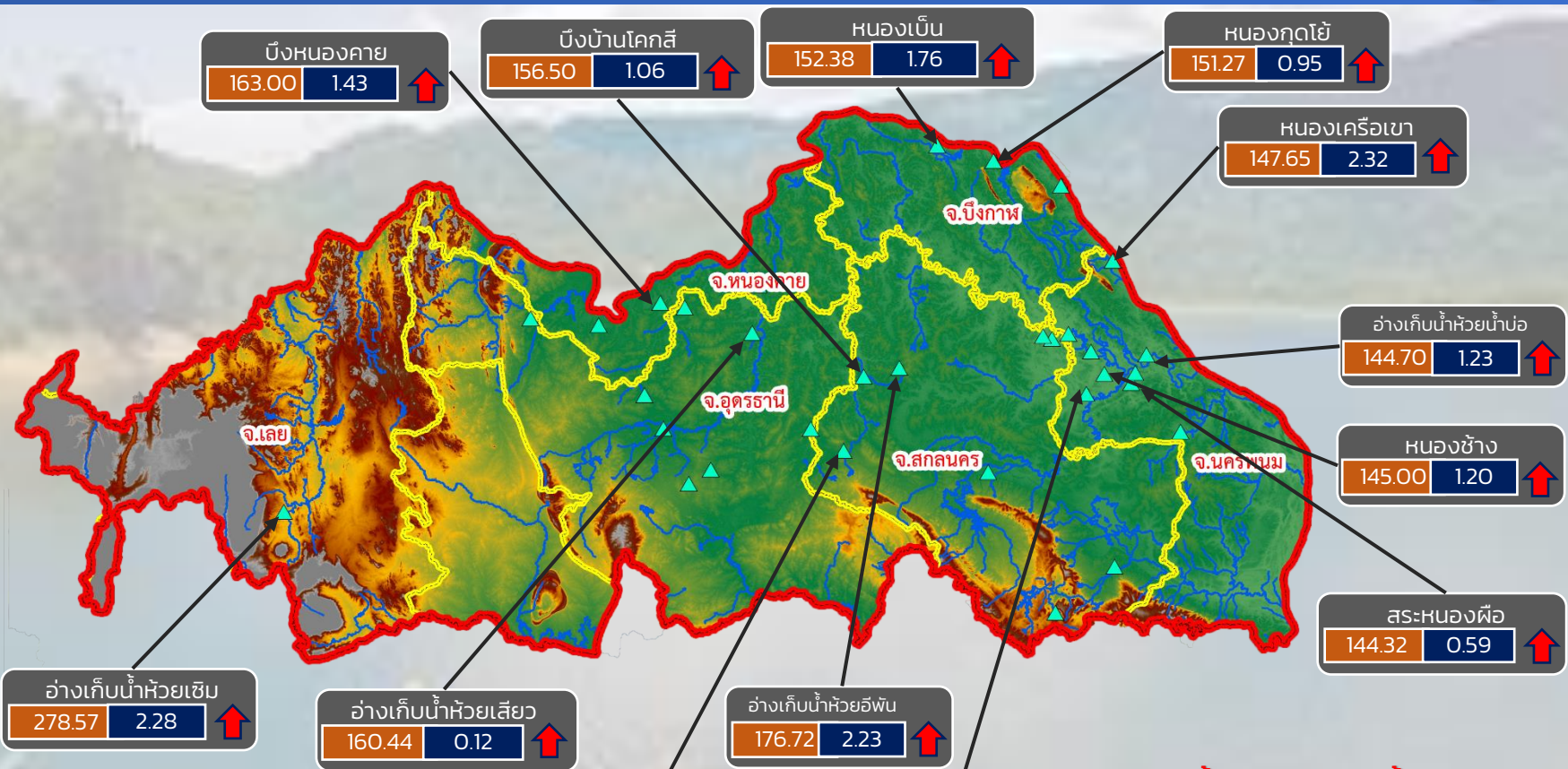
ลุ่มน้ำมูล



รายงานสถานการณ์ปริมาณน้ำแหล่งน้ำขนาดเล็ก ประจำวันที่ 28 ก.ย. 2564



ศูนย์ป้องกันวิกฤติน้ำ กรมทรัพยากรน้ำ



ปริมาณน้ำปัจจุบัน 33.25 ล้าน ลบ.ม.
คิดเป็นร้อยละ 87.95 ของความจุเก็บกัก

แนวโน้ม คงที่

- วิกฤติน้ำมาก 13 แหล่งน้ำ
- เฝ้าระวังน้ำมาก 2 แหล่งน้ำ
- เกณฑ์ปกติ 17 แหล่งน้ำ
- เฝ้าระวังน้ำน้อย 0 แหล่งน้ำ
- วิกฤติน้ำน้อย 0 แหล่งน้ำ

ระดับ (ม.รทก.)	ปริมาตร (ล้าน ลบ.ม.)
----------------	----------------------

↑ ↓ แนวโน้ม ในช่วงเฝ้าระวัง
↑ ↓ แนวโน้ม ในช่วงวิกฤติ

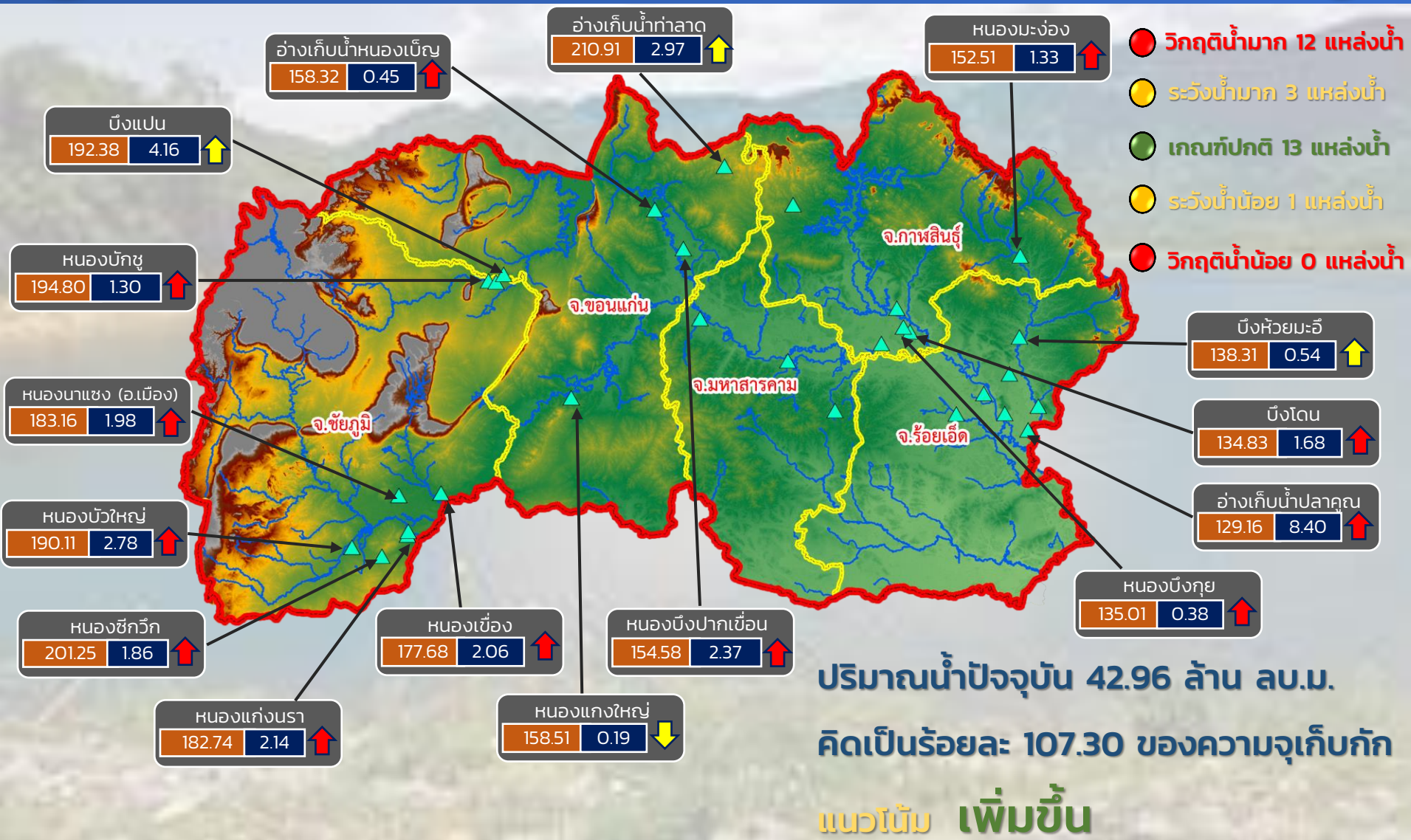
สำนักงานทรัพยากรน้ำภาค 3



รายงานสถานการณ์ปริมาณน้ำแหล่งน้ำขนาดเล็ก ประจำวันที่ 28 ก.ย. 2564



ศูนย์ป้องกันวิกฤติน้ำ กรมทรัพยากรน้ำ



ปริมาณน้ำปัจจุบัน 42.96 ล้าน ลบ.ม.
 คิดเป็นร้อยละ 107.30 ของความจุเก็บกัก
แนวโน้ม เพิ่มขึ้น

ระดับ (ม.รทก)	ปริมาณ (ล้าน ลบ.ม.)	↑ ↓	แนวโน้ม ในช่วงเฝ้าระวัง
		↑ ↓	แนวโน้ม ในช่วงวิกฤติ

สำนักงานทรัพยากรน้ำภาค 4



รายงานสถานการณ์ปริมาณน้ำแหล่งน้ำขนาดเล็ก ประจำวันที่ 28 ก.ย. 2564



ศูนย์ป้องกันวิกฤติน้ำ กรมทรัพยากรน้ำ

- วิกฤติน้ำมาก 10 แหล่งน้ำ
- ฝักระวังน้ำมาก 1 แหล่งน้ำ
- เกณฑ์ปกติ 2 แหล่งน้ำ
- ฝักระวังน้ำน้อย 0 แหล่งน้ำ
- วิกฤติน้ำน้อย 0 แหล่งน้ำ

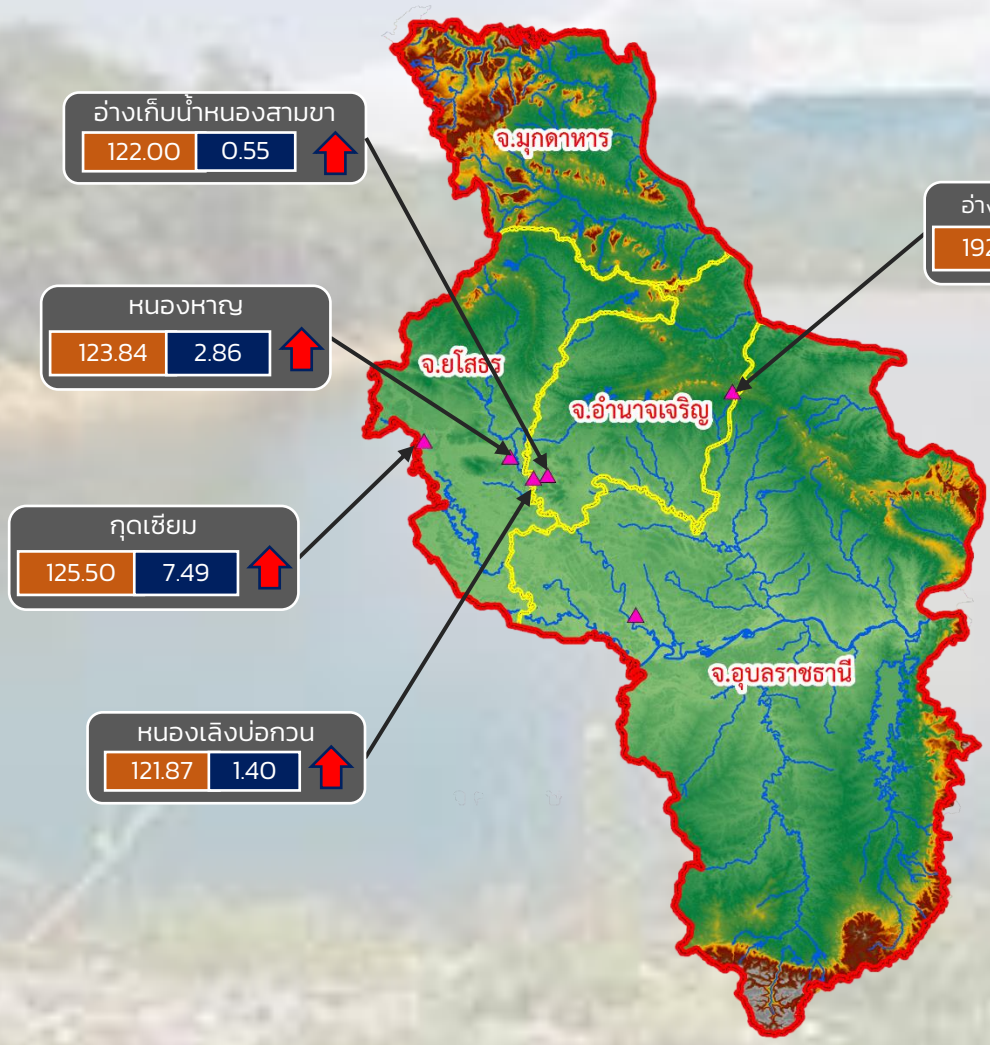


ปริมาณน้ำปัจจุบัน 26.40 ล้าน ลบ.ม.
คิดเป็นร้อยละ 95.55 ของความจุเก็บกัก
แนวโน้ม เพิ่มขึ้น

ระดับ (ม.รทก.)	ปริมาณ (ล้าน ลบ.ม.)	↑ ↓	แนวโน้ม ในช่วงฝักระวัง
		↑ ↓	แนวโน้ม ในช่วงวิกฤติ



ศูนย์ป้องกันวิกฤติน้ำ กรมทรัพยากรน้ำ



- วิกฤติน้ำมาก 5 แหล่งน้ำ
- ฝายระวังน้ำมาก 0 แหล่งน้ำ
- เกณฑ์ปกติ 1 แหล่งน้ำ
- ฝายระวังน้ำน้อย 0 แหล่งน้ำ
- วิกฤติน้ำน้อย 0 แหล่งน้ำ

ปริมาณน้ำปัจจุบัน 18.00 ล้าน ลบ.ม.
คิดเป็นร้อยละ 115.75 ของความจุเก็บกัก
แนวโน้ม เพิ่มขึ้น

ระดับ (ม.รทก) ปริมาตร (ล้าน ลบ.ม.)

↑ ↓ แนวโน้ม ในช่วงฝายระวัง
↑ ↓ แนวโน้ม ในช่วงวิกฤติ

สำนักงานทรัพยากรน้ำภาค 11

รายงานสถานการณ์น้ำ
รายลุ่มน้ำ





ระบบติดตามสถานการณ์น้ำทางไกลอัตโนมัติ

ศูนย์ป้องกันวิกฤติน้ำ กรมทรัพยากรน้ำ กระทรวงทรัพยากรธรรมชาติและสิ่งแวดล้อม

180/3 ถนนพระรามที่ 6 ซอย 34 แขวงสามเสนใน เขตพญาไท กรุงเทพมหานคร 10400 โทรศัพท์ 0 2271 6000

<http://tele-kokkhong.dwr.go.th>



รายงานสถานการณ์ลุ่มน้ำกและโขงเหนือ วันที่ 28 กันยายน 2564

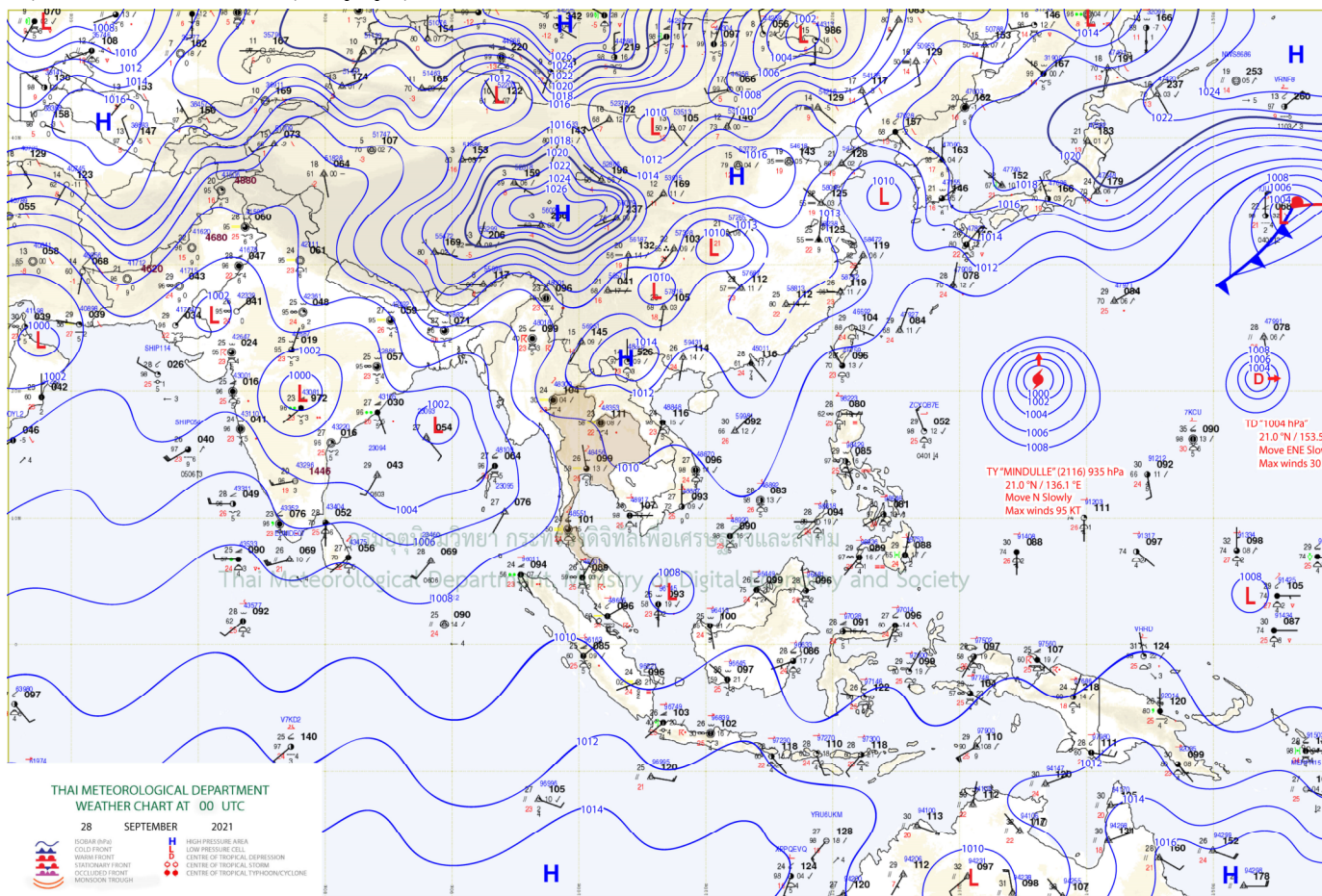
1) สภาพภูมิอากาศ (ที่มา : กรมอุตุนิยมวิทยา)

สภาพอากาศวันนี้

พยากรณ์อากาศ 24 ชั่วโมงข้างหน้า ลมตะวันออกเฉียงและลมตะวันออกเฉียงใต้พัดปกคลุมประเทศไทย ลักษณะเช่นนี้ทำให้ประเทศไทยมีฝนลดลง แต่ยังคงมีฝนตกหนักบางพื้นที่ในภาคเหนือ และภาคตะวันออกเฉียงเหนือ ขอให้ประชาชนในพื้นที่เสี่ยงภัยระวังอันตรายจากฝนตกหนักและฝนที่ตกสะสม ซึ่งอาจทำให้เกิดน้ำท่วมฉับพลันและน้ำป่าไหลหลากในระยะนี้ สำหรับคลื่นลมบริเวณทะเลอันดามันมีคลื่นสูง 1-2 เมตร บริเวณอ่าวไทยมีคลื่นสูงประมาณ 1 เมตร และบริเวณที่มีฝนฟ้าคะนองคลื่นสูงมากกว่า 2 เมตร ขอให้ชาวเรือเดินเรือด้วยความระมัดระวังและหลีกเลี่ยงการเดินเรือบริเวณที่มีฝนฟ้าคะนองไว้ด้วย

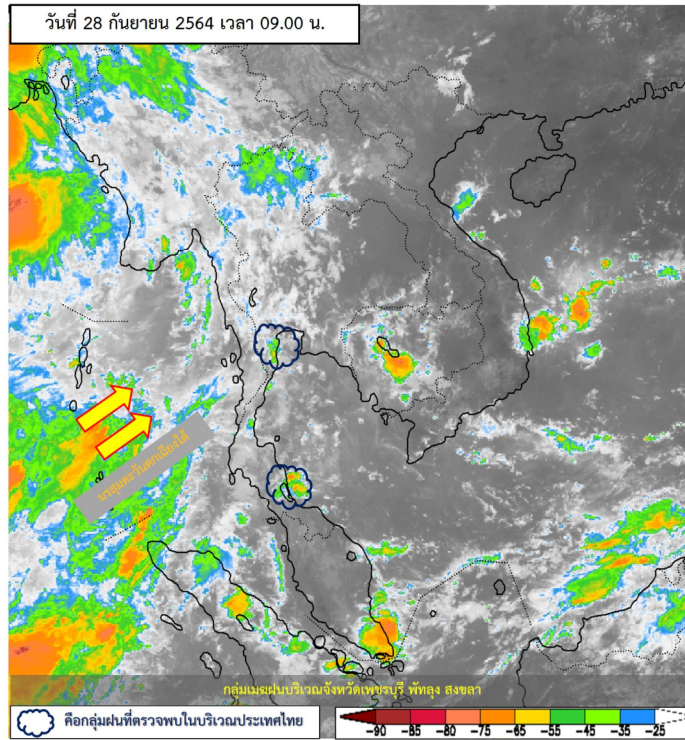
สภาพอากาศภาคเหนือ (เวลา 6:00 น.วันนี้ - 6:00 น.วันพรุ่งนี้)

มีฝนฟ้าคะนองร้อยละ 60 ของพื้นที่ และมีฝนตกหนักบางแห่ง บริเวณจังหวัดแม่ฮ่องสอน เชียงใหม่ ลำพูน และตาก อุณหภูมิต่ำสุด 23-24 องศาเซลเซียส อุณหภูมิสูงสุด 31-34 องศาเซลเซียส ลมตะวันออกเฉียงใต้ ความเร็ว 10-20 กม./ชม.

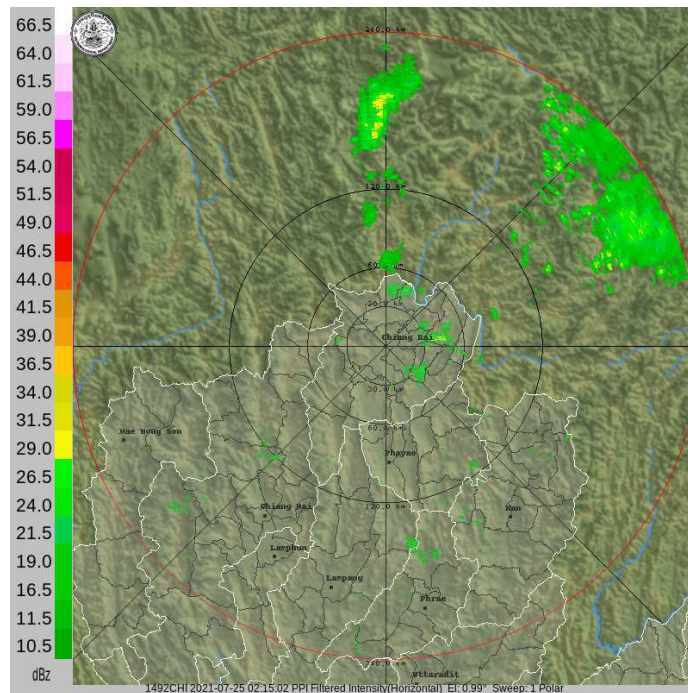


แผนที่อากาศ

รายงานสถานการณ์ลุ่มน้ำกกและโขงเหนือ วันที่ 28 กันยายน 2564



ภาพถ่ายดาวเทียม



เรดาร์ตรวจอากาศ



ระบบติดตามสถานการณ์น้ำทางไกลอัตโนมัติ

ศูนย์ป้องกันวิกฤติน้ำ กรมทรัพยากรน้ำ กระทรวงทรัพยากรธรรมชาติและสิ่งแวดล้อม

180/3 ถนนพระรามที่ 6 ซอย 34 แขวงสามเสนใน เขตพญาไท กรุงเทพมหานคร 10400 โทรศัพท์ 0 2271 6000

<http://tele-kokkhong.dwr.go.th>



รายงานสถานการณ์ลุ่มน้ำกและโขงเหนือ วันที่ 28 กันยายน 2564

2) สรุปสถานการณ์ฝน

สรุปสถานการณ์ฝนในพื้นที่ลุ่มน้ำกและโขงเหนือ จากข้อมูลตรวจวัดปริมาณน้ำฝนของสถานีโทรมาตรของระบบติดตามสถานการณ์น้ำทางไกลอัตโนมัติ กรมทรัพยากรน้ำ สหสม 24 ชั่วโมง ระหว่างวันที่ 27 กันยายน 2564 เวลา 07:00 น. ถึง วันที่ 28 กันยายน 2564 เวลา 07:00 น. และข้อมูลคาดการณ์ปริมาณน้ำฝนสะสม ดังแสดงในตารางนี้

สถานีโทรมาตร	ที่ตั้ง	ปริมาณฝนตรวจวัดสะสม (มม.)			ปริมาณฝนคาดการณ์ล่วงหน้า (มม.)		
		ฝนเมื่อวาน	ฝน 2 วัน	ฝน 3 วัน	วันนี้	1 วัน	2 วัน
TC030226 โรงเรียนไชยปราการ	ต.หนองบัว อ.ไชยปราการ จ.เชียงใหม่	7.0	10.0	12.0	0.0	0.0	0.0
TC030114 สะพานพ่อนเมืองรามหาราช	ต.แม่ยาว อ.เมืองเชียงราย จ.เชียงราย	17.5	22.0	30.0	5.5	0.0	0.0
TC030317 สะพานบ้านสันมะเค็ด	ต.เวียงกาหลง อ.เวียงป่าเป้า จ.เชียงราย	8.5	32.5	34.0	8.0	0.0	0.0
TC020510 โรงเรียนอนุบาลดอกคำใต้ (ชุมชนสันช้างหิน)	ต.บุญเกิด อ.ดอกคำใต้ จ.พะเยา	12.0	17.0	20.0	12.0	0.0	0.0
TC020511 โรงเรียนบ้านร่องปอ	ต.ดงเจน อ.ภูพานยาว จ.พะเยา	18.5	26.0	37.0	22.5	0.0	0.0
TC020603 โรงเรียนบ้านหนองบัว	ต.เมืองพาน อ.พาน จ.เชียงราย	13.0	24.5	24.5	50.5	0.0	0.0
TC020512 สะพานพระธรรมมิกราช	ต.ห้วยลาน อ.ดอกคำใต้ จ.พะเยา	9.5	10.0	10.0	28.5	0.0	0.0
TC020705 โรงเรียนบ้านห้วยวน (เขียงค่านาคโรวาท)	ต.ห้วยวน อ.เขียงคำ จ.พะเยา	14.0	18.0	18.5	20.0	0.0	0.0
TC020805 สะพานบ้านป่าช้า	ต.เม็ງราย อ.พญาเม็ງราย จ.เชียงราย	1.5	4.5	5.0	21.5	0.0	0.0
TC020309 สะพานบ้านแม่คำสเปน	ต.แม่คำ อ.แม่จัน จ.เชียงราย	5.0	5.5	6.0	2.0	0.0	0.0



ระบบติดตามสถานการณ์น้ำทางไกลอัตโนมัติ

ศูนย์ป้องกันวิกฤติน้ำ กรมทรัพยากรน้ำ กระทรวงทรัพยากรธรรมชาติและสิ่งแวดล้อม

180/3 ถนนพระรามที่ 6 ซอย 34 แขวงสามเสนใน เขตพญาไท กรุงเทพมหานคร 10400 โทรศัพท์ 0 2271 6000

<http://tele-kokkhong.dwr.go.th>



รายงานสถานการณ์ลุ่มน้ำกและโขงเหนือ วันที่ 28 กันยายน 2564

3) สรุประดับน้ำรายวัน

สรุปสถานการณ์น้ำในพื้นที่ลุ่มน้ำกและโขงเหนือ จากข้อมูลตรวจวัดระดับน้ำของสถานีโทรมาตรโครงการพัฒนาระบบพยากรณ์และเตือนภัยทรัพยากรน้ำ กรมทรัพยากรน้ำ ณ เวลา 07:00 น. ของวันที่ 28 กันยายน 2564 และข้อมูลระดับน้ำคาดการณ์จากแบบจำลองคณิตศาสตร์ ดังแสดงในตารางนี้

สถานีโทรมาตร	ที่ตั้ง	ระดับเตือนภัย (ม.รทก.)	ข้อมูลระดับน้ำตรวจวัด (ม.รทก.)		ระดับน้ำคาดการณ์ล่วงหน้า (ม.รทก.)				
			เมื่อวาน	วันนี้	1 วัน	2 วัน	3 วัน	แนวโน้ม	
TC030227 สะพานบ้านสบมาว	ต.เวียง อ.ฝาง จ.เชียงใหม่	465.76	463.70	464.61	464.57	464.68	464.82	เพิ่มขึ้น ▲	
TC030113 สะพานมิตรภาพแม่ปาง-ท่าตอน	ต.แม่ปาง อ.แม่สาย จ.เชียงใหม่	445.58	439.90	440.03	440.00	440.18	440.26	เพิ่มขึ้น ▲	
TC030114 สะพานพ่อขุนเม็งรายมหาราช	ต.แม่ยาว อ.เมืองเชียงราย จ.เชียงราย	400.94	394.92	395.01	395.10	395.17	395.28	เพิ่มขึ้น ▲	
TC030317 สะพานบ้านสันมะเค็ด	ต.เวียงกาหลง อ.เวียงป่าเป้า จ.เชียงราย	561.04	556.31	556.11	556.34	556.34	556.56	เพิ่มขึ้น ▲	
TC030318 สะพานบ้านป่ารวก	ต.ธารทอง อ.พาน จ.เชียงราย	424.53	417.89	418.62	418.82	418.74	418.63	ลดลง ▼	
TC030115 สะพานสบกก	ต.บ้านแซว อ.เชียงแสน จ.เชียงราย	365.03	360.05	360.16	360.23	360.14	360.05	ลดลง ▼	
TC020512 สะพานพระธรรมมิกราช	ต.ห้วยลาน อ.ดอกคำใต้ จ.พะเยา	376.45	373.45	373.69	373.62	373.78	373.85	เพิ่มขึ้น ▲	
TC020805 สะพานบ้านป่าข่า	ต.เม็งราย อ.พญาเม็งราย จ.เชียงราย	359.18	354.34	354.48	354.55	354.46	354.24	ลดลง ▼	
TC020903 สะพานบ้านหล่ายงาว	ต.หล่ายงาว อ.เวียงแก่น จ.เชียงราย	361.50	358.71	358.72	358.86	358.97	359.13	เพิ่มขึ้น ▲	
TC020309 สะพานบ้านแม่คำสเปน	ต.แม่คำ อ.แม่จัน จ.เชียงราย	402.95	397.12	397.07	397.18	397.26	397.43	เพิ่มขึ้น ▲	



ระบบติดตามสถานการณ์น้ำทางไกลอัตโนมัติ

ศูนย์ป้องกันวิกฤติน้ำ กรมทรัพยากรน้ำ กระทรวงทรัพยากรธรรมชาติและสิ่งแวดล้อม

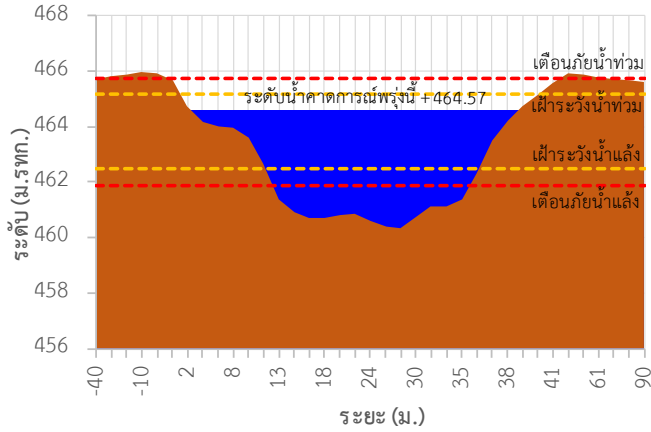
180/3 ถนนพระรามที่ 6 ซอย 34 แขวงสามเสนใน เขตพญาไท กรุงเทพมหานคร 10400 โทรศัพท์ 0 2271 6000

<http://tele-kokkhong.dwr.go.th>

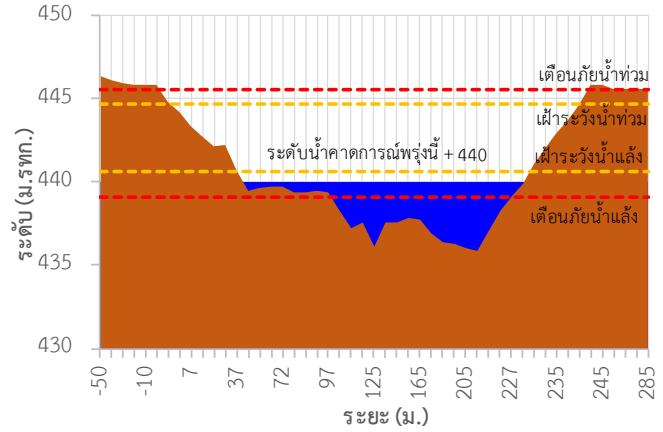


รายงานสถานการณ์ลุ่มน้ำกักและโขงเหนือ วันที่ 28 กันยายน 2564

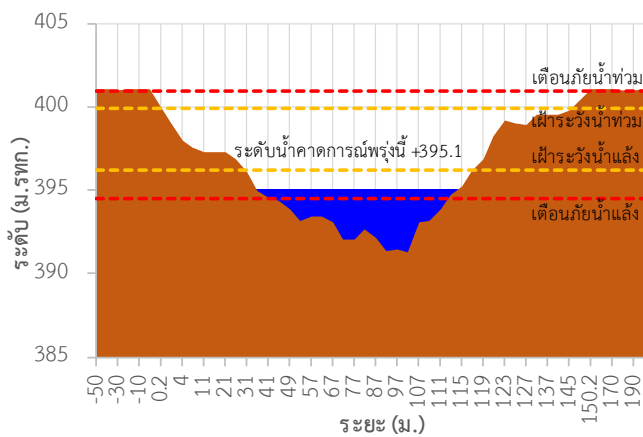
TC030227 สะพานบ้านสบมาว



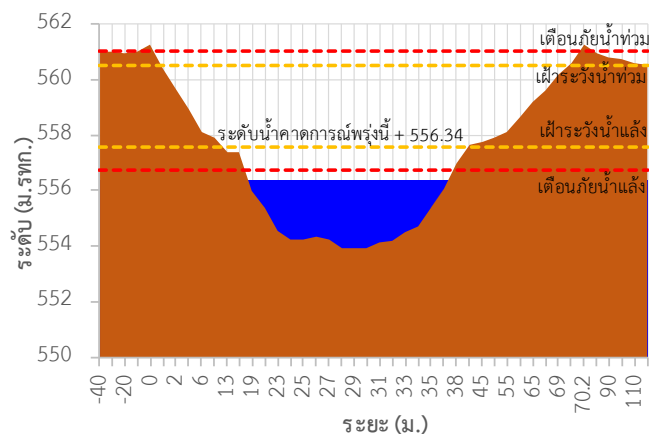
TC030113 สะพานมิตรภาพแม่น้ำโขง-ท่าตอน



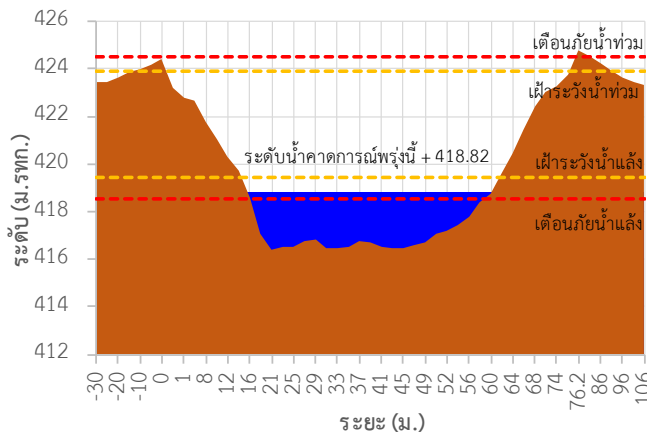
TC030114 สะพานพ่อขุนเม็งรายมหาราช



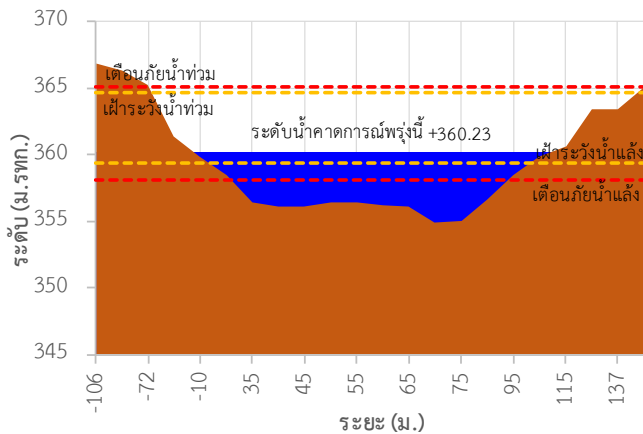
TC030317 สะพานบ้านสันมะเค็ด



TC030318 สะพานบ้านป่ารวก

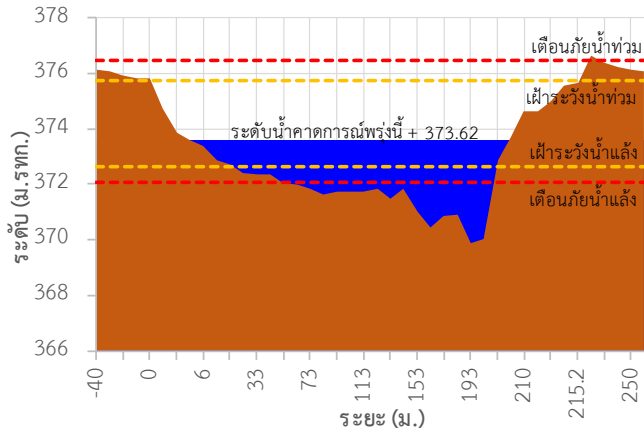


TC030115 สะพานสบก

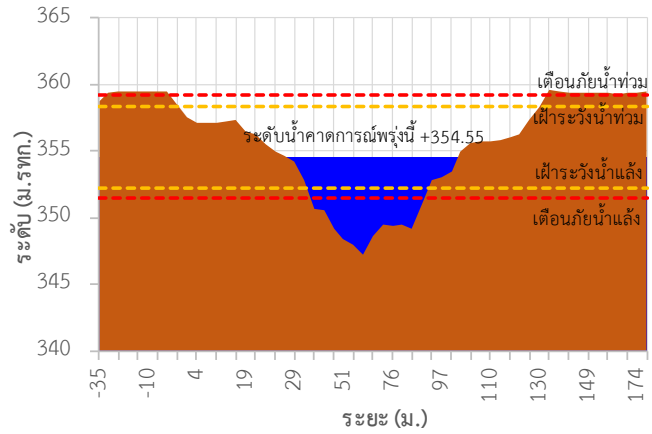


รายงานสถานการณ์ลุ่มน้ำกกและโขงเหนือ วันที่ 28 กันยายน 2564

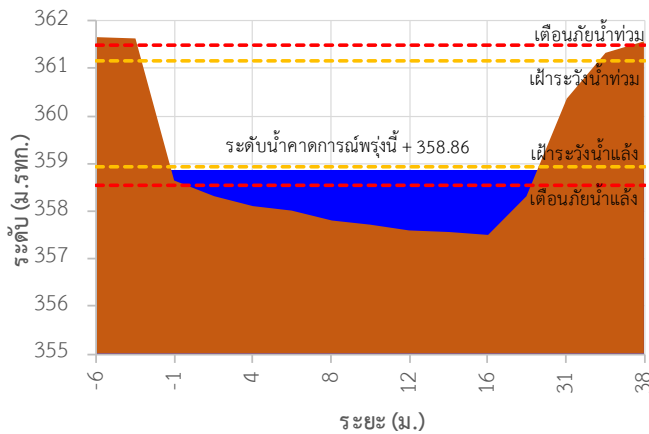
TC020512 สะพานพระธรรมมิกราช



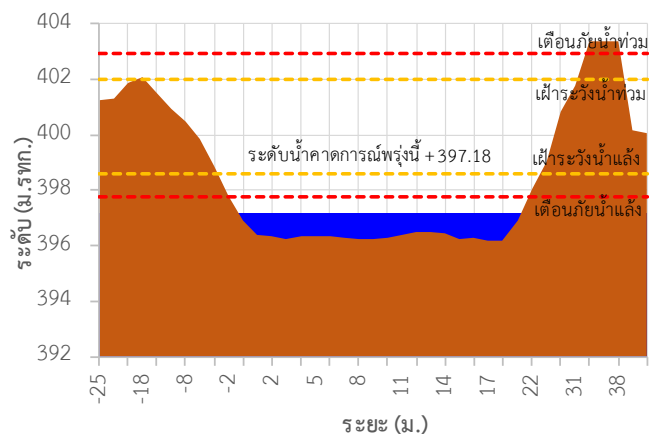
TC020805 สะพานบ้านป่าช้า



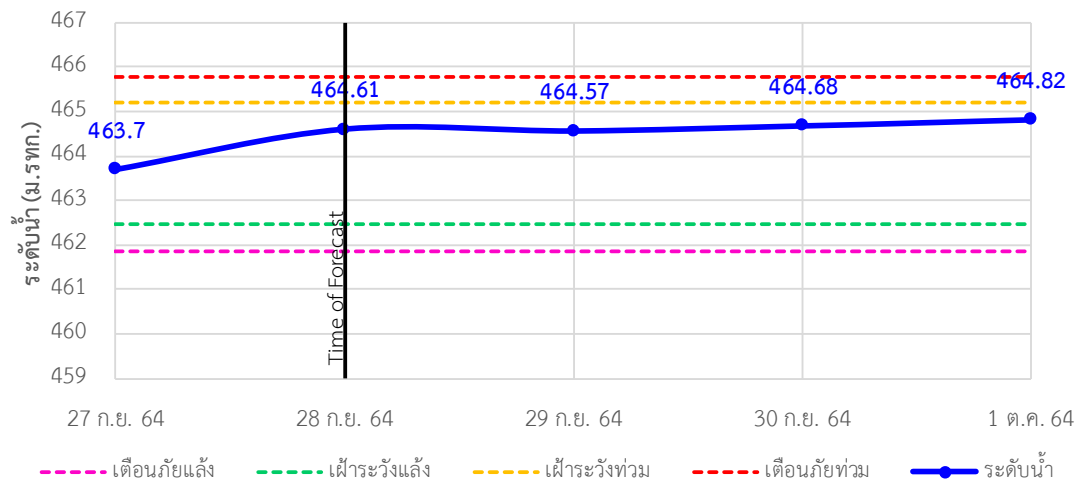
TC020903 สะพานบ้านหล้ายงาว



TC020309 สะพานบ้านแม่คำสเปิน



TC030227 สะพานบ้านสบมาว ต.เวียง อ.ฝาง จ.เชียงใหม่





ระบบติดตามสถานการณ์น้ำทางไกลอัตโนมัติ

ศูนย์ป้องกันวิกฤติน้ำ กรมทรัพยากรน้ำ กระทรวงทรัพยากรธรรมชาติและสิ่งแวดล้อม

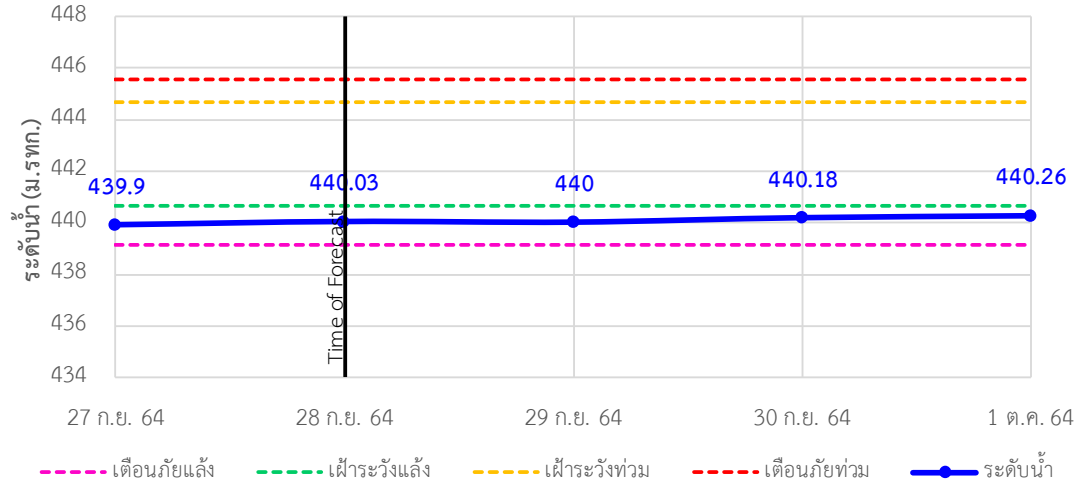
180/3 ถนนพระรามที่ 6 ซอย 34 แขวงสามเสนใน เขตพญาไท กรุงเทพมหานคร 10400 โทรศัพท์ 0 2271 6000

<http://tele-kokkhong.dwr.go.th>

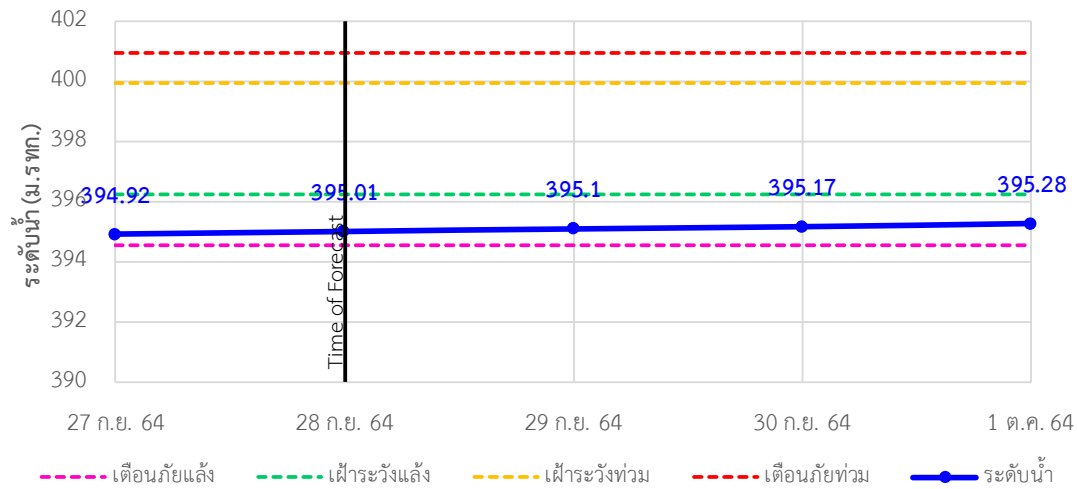


รายงานสถานการณ์ลุ่มน้ำกกและโขงเหนือ วันที่ 28 กันยายน 2564

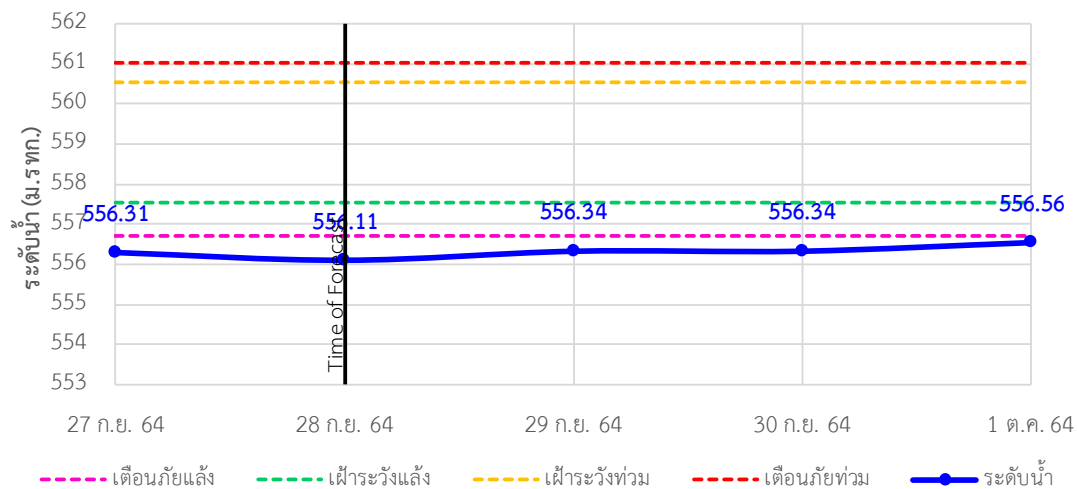
TC030113 สะพานมิตรภาพแม่น้ำวาง-ท่าตอน ต.แม่ปางวาง อ.แม่ฮ้อย จ.เชียงใหม่



TC030114 สะพานพ่อขุนเม็งรายมหาราช ต.แม่ยาว อ.เมืองเชียงราย จ.เชียงราย



TC030317 สะพานบ้านสันมะเค็ด ต.เวียงกาหลง อ.เวียงป่าเป้า จ.เชียงราย





ระบบติดตามสถานการณ์น้ำทางไกลอัตโนมัติ

ศูนย์ป้องกันวิกฤติน้ำ กรมทรัพยากรน้ำ กระทรวงทรัพยากรธรรมชาติและสิ่งแวดล้อม

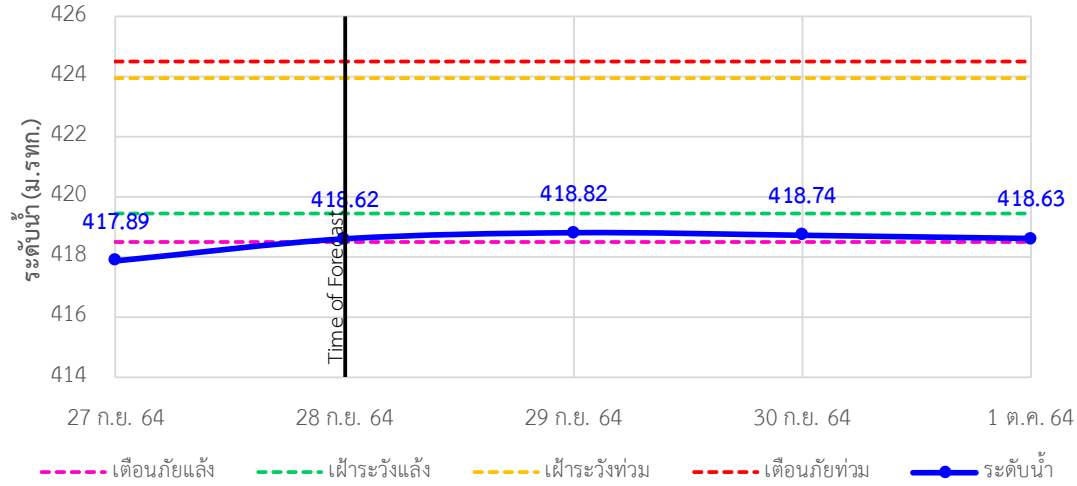
180/3 ถนนพระรามที่ 6 ซอย 34 แขวงสามเสนใน เขตพญาไท กรุงเทพมหานคร 10400 โทรศัพท์ 0 2271 6000

<http://tele-kokkhong.dwr.go.th>

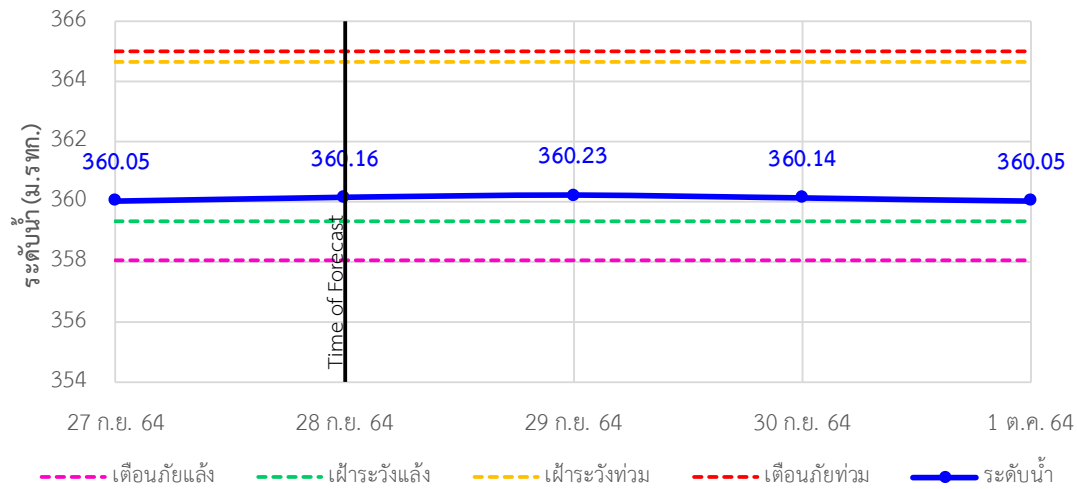


รายงานสถานการณ์ลุ่มน้ำกอกและโขงเหนือ วันที่ 28 กันยายน 2564

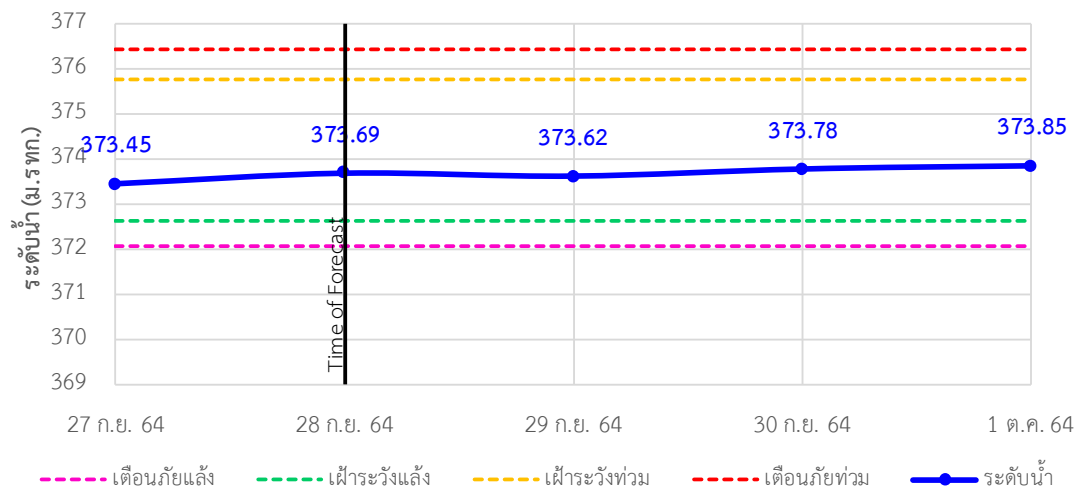
TC030318 สะพานบ้านป่ารวก ต.ธารทอง อ.พาน จ.เชียงราย



TC030115 สะพานสบกก ต.บ้านแซว อ.เชียงแสน จ.เชียงราย



TC020512 สะพานพระธรรมมิกราช ต.ห้วยลาน อ.ดอกคำใต้ จ.พะเยา





ระบบติดตามสถานการณ์น้ำทางไกลอัตโนมัติ

ศูนย์ป้องกันวิกฤติน้ำ กรมทรัพยากรน้ำ กระทรวงทรัพยากรธรรมชาติและสิ่งแวดล้อม

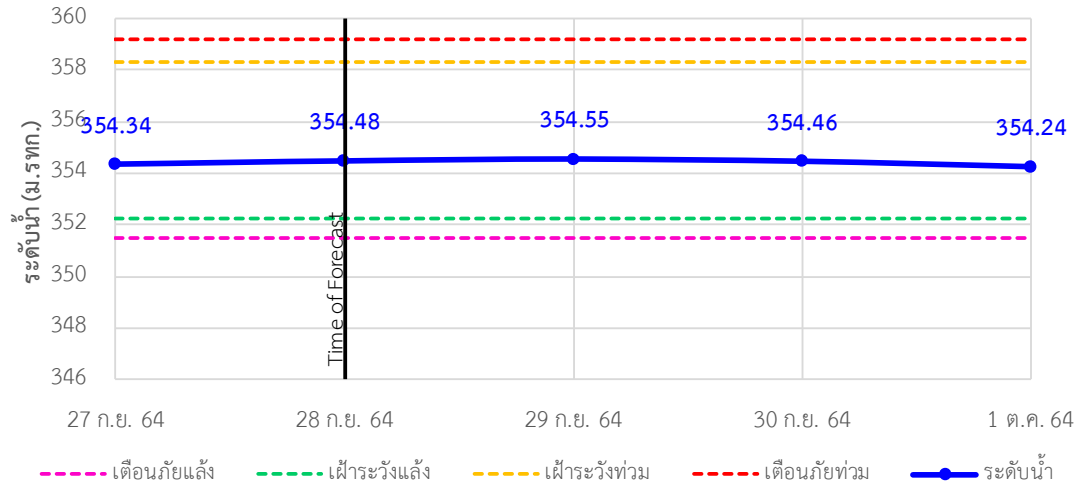
180/3 ถนนพระรามที่ 6 ซอย 34 แขวงสามเสนใน เขตพญาไท กรุงเทพมหานคร 10400 โทรศัพท์ 0 2271 6000

<http://tele-kokkhong.dwr.go.th>

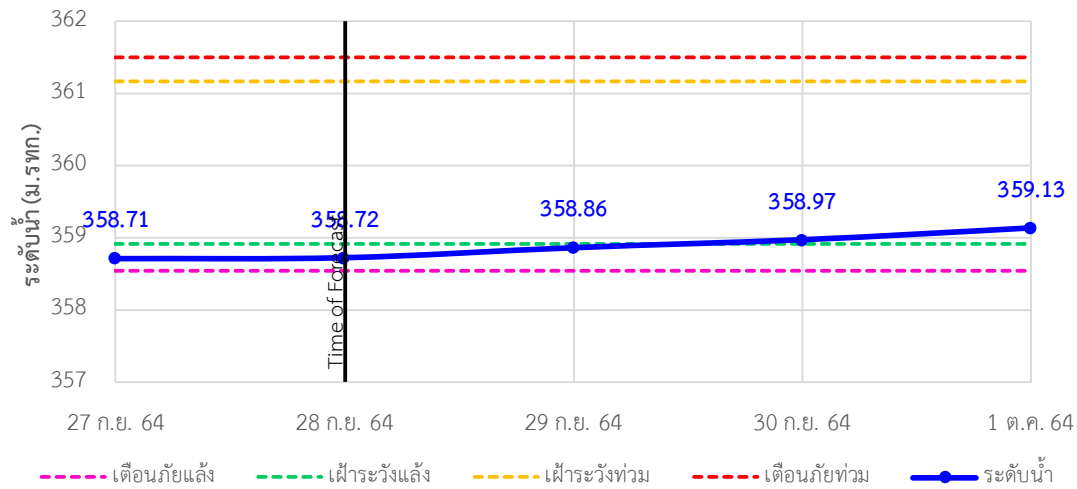


รายงานสถานการณ์ลุ่มน้ำกกและโขงเหนือ วันที่ 28 กันยายน 2564

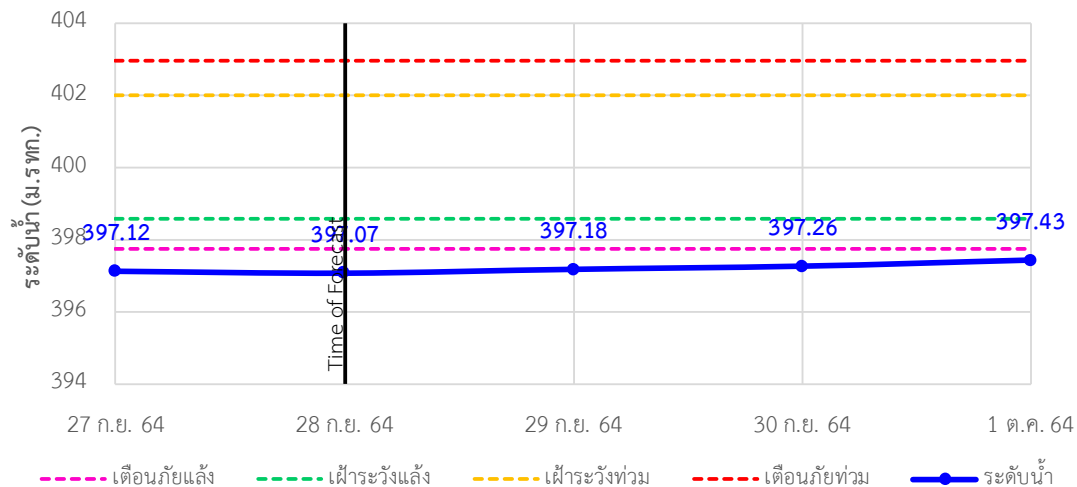
TC020805 สะพานบ้านป่าช้า ต.เมืองราย อ.พญาเมืองราย จ.เชียงราย



TC020903 สะพานบ้านหลายงาว ต.หลายงาว อ.เวียงแก่น จ.เชียงราย



TC020309 สะพานบ้านแม่คำสบเปิน ต.แม่คำ อ.แม่จัน จ.เชียงราย





ระบบติดตามสถานการณ์น้ำทางไกลอัตโนมัติ

ศูนย์ป้องกันวิกฤติน้ำ กรมทรัพยากรน้ำ กระทรวงทรัพยากรธรรมชาติและสิ่งแวดล้อม

180/3 ถนนพระรามที่ 6 ซอย 34 แขวงสามเสนใน เขตพญาไท กรุงเทพมหานคร 10400 โทรศัพท์ 0 2271 6000

<http://tele-kokkhong.dwr.go.th>



รายงานสถานการณ์ลุ่มน้ำกกและโขงเหนือ วันที่ 28 กันยายน 2564

4) สรุปสถานการณ์น้ำ

สรุปสถานการณ์น้ำในพื้นที่ลุ่มน้ำกกและโขงเหนืออยู่ในภาวะปกติ และระดับน้ำในลำน้ำส่วนใหญ่มีแนวโน้มเพิ่มขึ้น

รายงานสถานการณ์น้ำลุ่มน้ำยมและน่าน

วันที่ 28 กันยายน 2564

1) สภาพภูมิอากาศ

ลักษณะอากาศทั่วไป (ที่มา: กรมอุตุนิยมวิทยา)

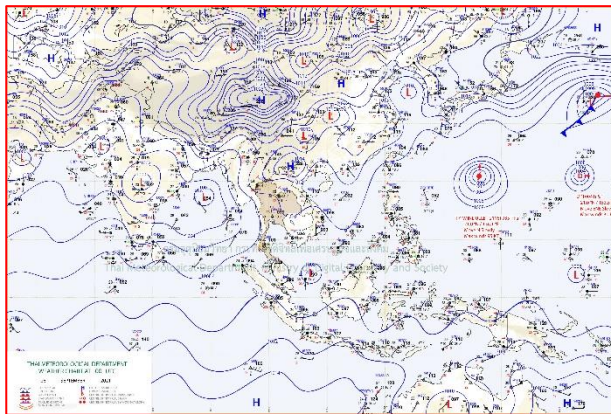
พยากรณ์อากาศ 24 ชั่วโมงข้างหน้า ลมตะวันออกเฉียงและลมตะวันออกเฉียงใต้พัดปกคลุมประเทศไทย ลักษณะเช่นนี้ทำให้ประเทศไทยมีฝนลดลง แต่ยังคงมีฝนตกหนักบางพื้นที่ในภาคเหนือ และภาคตะวันออกเฉียงเหนือ ขอให้ประชาชนในพื้นที่เสี่ยงภัยระวังอันตรายจากฝนตกหนักและฝนที่ตกสะสม ซึ่งอาจทำให้เกิดน้ำท่วมฉับพลันและน้ำป่าไหลหลากในระยะนี้

สำหรับคลื่นลมบริเวณทะเลอันดามันมีคลื่นสูง 1-2 เมตร บริเวณอ่าวไทยมีคลื่นสูงประมาณ 1 เมตร และบริเวณที่มีฝนฟ้าคะนองคลื่นสูงมากกว่า 2 เมตร ขอให้ชาวเรือเดินเรือด้วยความระมัดระวังและหลีกเลี่ยงการเดินเรือบริเวณที่มีฝนฟ้าคะนองไว้ด้วย

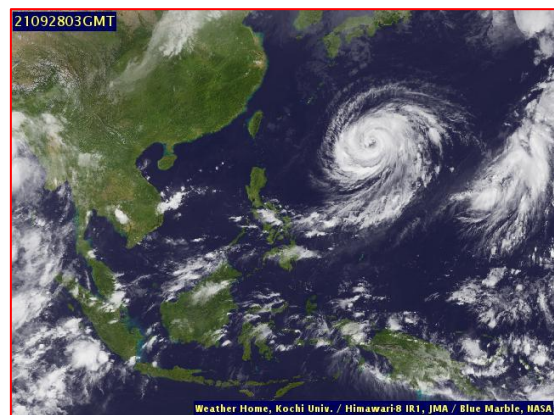
สภาพอากาศภาคเหนือ มีฝนฟ้าคะนองร้อยละ 60 ของพื้นที่ และมีฝนตกหนักบางแห่ง บริเวณจังหวัดแม่ฮ่องสอน เชียงใหม่ ลำพูน และตาก อุณหภูมิต่ำสุด 23-24 องศาเซลเซียส อุณหภูมิสูงสุด 31-34 องศาเซลเซียส ลมตะวันออกเฉียงใต้ ความเร็ว 10-20 กม./ชม.

ผลคาดการณ์ปริมาณน้ำฝนล่วงหน้า 1-7 วัน ภาคเหนือ

ในวันที่ 28-30 ก.ย. 64 มีฝนฟ้าคะนอง ร้อยละ 30-40 ของพื้นที่ ส่วนในช่วงวันที่ 1 – 3 ต.ค. 64 มีฝนฟ้าคะนอง ร้อยละ 40-60 ของพื้นที่ อุณหภูมิต่ำสุด 22-25 องศาเซลเซียส อุณหภูมิสูงสุด 30-34 องศาเซลเซียส ลมตะวันตกเฉียงใต้ ความเร็ว 10-20 กม./ชม.



แผนที่อากาศ วันที่ 28 ก.ย. 2564 เวลา 07.00 น.



ภาพถ่ายจากดาวเทียม วันที่ 28 ก.ย. 2564

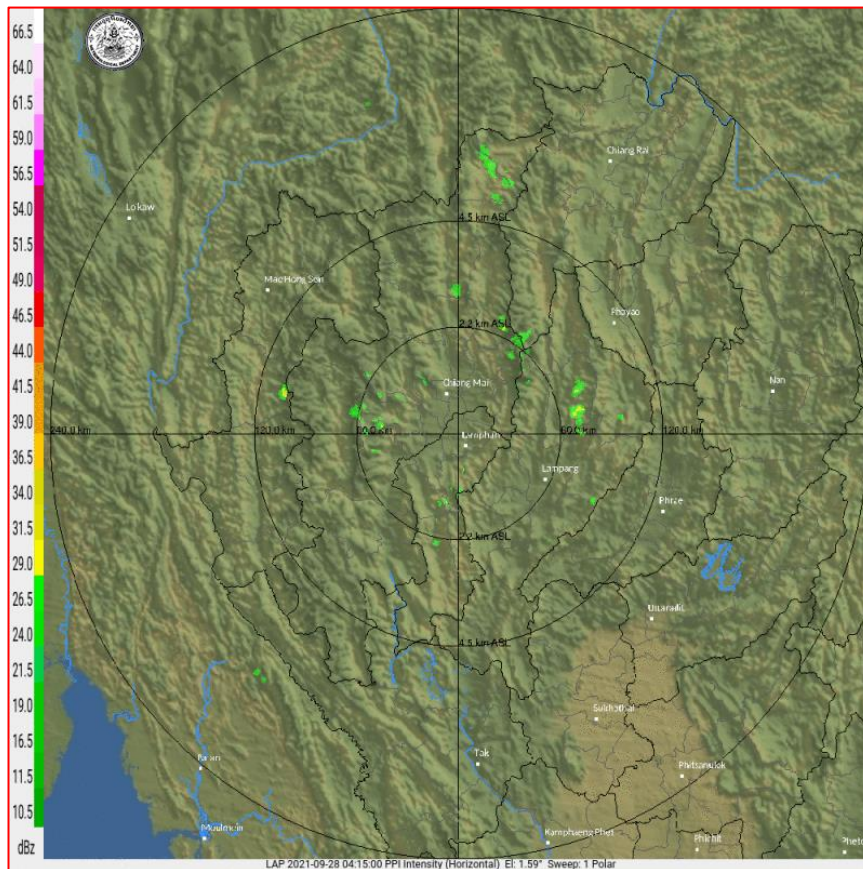
2) สถานการณ์ฝน

จากข้อมูลสถานการณ์ฝนในพื้นที่ลุ่มน้ำยมและน่านของวันที่ 27 กันยายน 2564 จากกรมทรัพยากรน้ำ กรมอุตุนิยมวิทยา กรมชลประทาน และสถาบันสารสนเทศทรัพยากรน้ำ (องค์การมหาชน) พบว่ามีปริมาณฝนตกในพื้นที่ลุ่มน้ำยมและน่าน

ข้อมูลสถานการณ์ฝนในพื้นที่ลุ่มน้ำยมและน่าน ณ วันที่ 27 กันยายน 2564 เวลา 07.00 น.

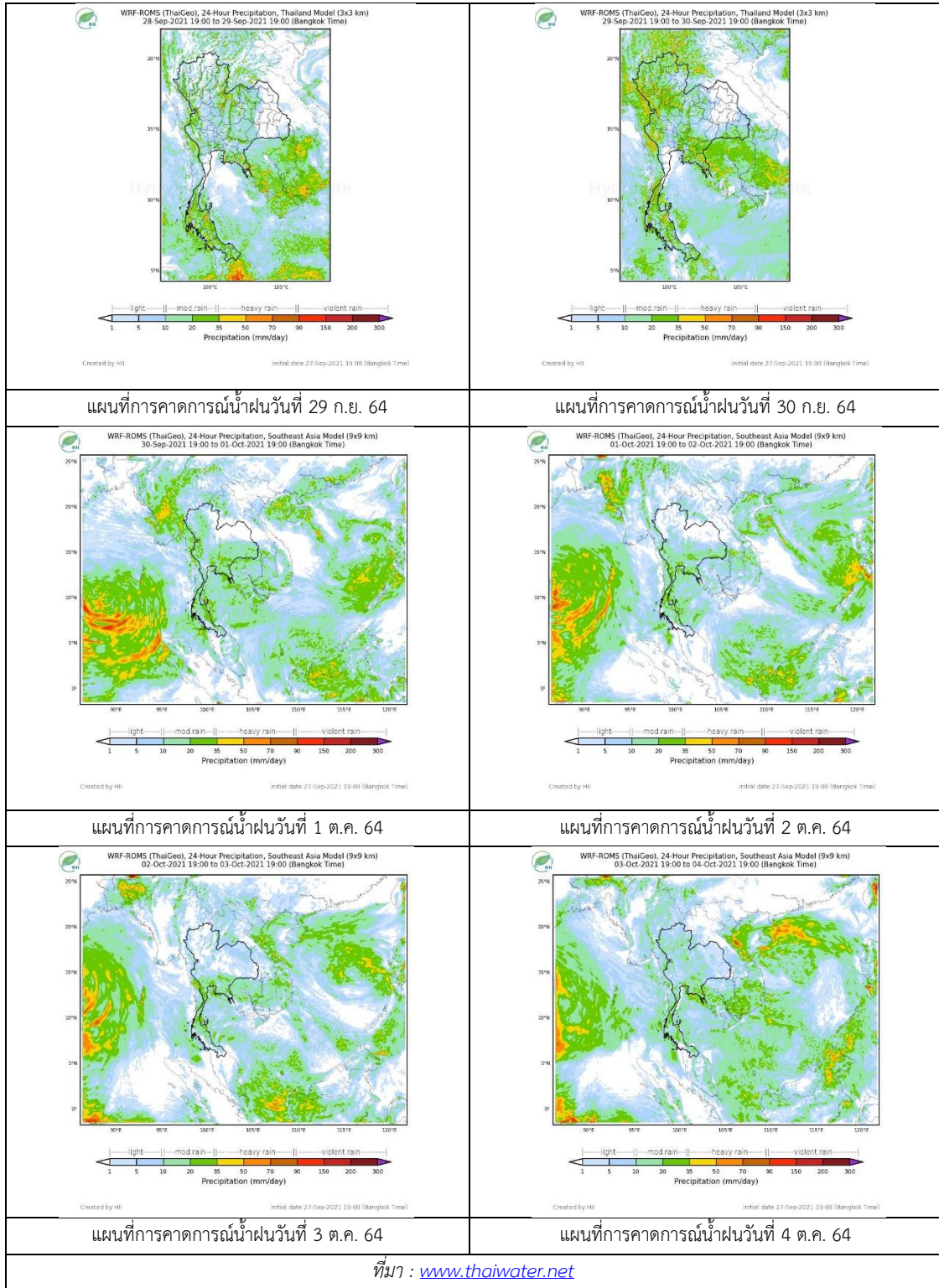
ลุ่มน้ำ	จังหวัด*	ปริมาณฝน 24 ชม.(มม.)
ยม	สุโขทัย	12.9
	แพร่	25.7
น่าน	น่าน	20.9
	อุตรดิตถ์	1.9
	พิษณุโลก	40.3
	พิจิตร (สภช.)	ฝนเล็กน้อย

หมายเหตุ “ - ” คือ ยังไม่ได้รับรายงาน, *จังหวัดที่มีพื้นที่ลุ่มน้ำมากกว่าร้อยละ 50 ขึ้นไป



ภาพเรดาร์ตรวจอากาศ “ลำพูน”
ณ วันที่ 28 กันยายน 2564 เวลา 11.15 น.
(ที่มา : กรมอุตุนิยมวิทยา <https://weather.tmd.go.th/phs.php>)

สถานการณ์น้ำฝน (แผนภาพคาดการณ์ฝนล่วงหน้าความละเอียดสูง WRF-ROMS Model)



3) ข้อมูลปริมาณน้ำในลำน้ำ

สถานการณ์น้ำท่า (24 – 28 ก.ย. 2564 ที่มา: กรมชลประทาน)

สถานี	แม่น้ำ	อำเภอ	จังหวัด	ระดับตลิ่ง	ศุกร์	เสาร์	อาทิตย์	จันทร์	อังคาร	แนวโน้ม (เพิ่ม/ ลด)
				ปริมาณน้ำ (ลบ.ม./วิ.)	24 ก.ย.	25 ก.ย.	26 ก.ย.	27 ก.ย.	28 ก.ย.	
Y.14A	ยม	ศรีสัชชา ลัย	สุโขทัย	11.30	6.22	4.75	4.47	4.18	3.92	ลดลง
				524.70	331.00	278.90	233.50	198.90		
Y.16	ยม	บางระกำ	พิษณุโลก	7.30	7.37	7.49	7.66	7.83	8.04	เพิ่มขึ้น
				207.00	244.40	253.70	267.50	281.90	300.70	
Y.5	ยม	โพทะเล	พิจิตร	8.10	7.24	7.28	7.37	7.44	7.49	เพิ่มขึ้น
				464.00	***	***	***	***	***	
N.60	น่าน	ตรอน	อุตรดิตถ์	8.00	1.07	1.26	1.38	1.07	0.99	ลดลง
				1990.00	168.40	198.00	219.20	168.40	150.50	
N.27A	น่าน	พรหม พิราม	พิษณุโลก	8.64	2.30	2.74	3.16	2.93	2.58	ลดลง
				1056.00	207.70	241.80	279.20	258.10	228.80	
N.7A	น่าน	บางมูล นาก	พิจิตร	10.37	6.48	6.84	7.58	8.04	8.19	เพิ่มขึ้น
				1365.00	575.90	606.90	674.60	719.70	734.90	

*** ยังไม่ได้รับรายงาน



สะพานพระแม่ย่า ต.ธานี อ.เมือง
จ.สุโขทัย (ลุ่มน้ำยม)



สะพานเฉลิมพระเกียรติ 48 พรรษา
ต.ไผ่ขวาง อ.เมือง จ.พิจิตร (ลุ่มน่าน)

ปริมาณน้ำในลำน้ำในพื้นที่ลุ่มน้ำยมและน่าน

(หมายเหตุ ที่มา : <http://mekhala.dwr.go.th/cctv/>)

4) สรุป

รายงานสถานการณ์น้ำลุ่มน้ำยมและน่านวันที่ 28 กันยายน 2564

- สถานการณ์น้ำในลุ่มน้ำยมอยู่ในภาวะปกติ ระดับน้ำในลำน้ำส่วนใหญ่มีแนวโน้มเพิ่มขึ้น
- สถานการณ์น้ำในลุ่มน่านอยู่ในภาวะปกติ ระดับน้ำในลำน้ำส่วนใหญ่มีแนวโน้มลดลง

รายงานสถานการณ์น้ำลุ่มน้ำเจ้าพระยา

วันที่ 28 กันยายน 2564

1. สภาพภูมิอากาศ

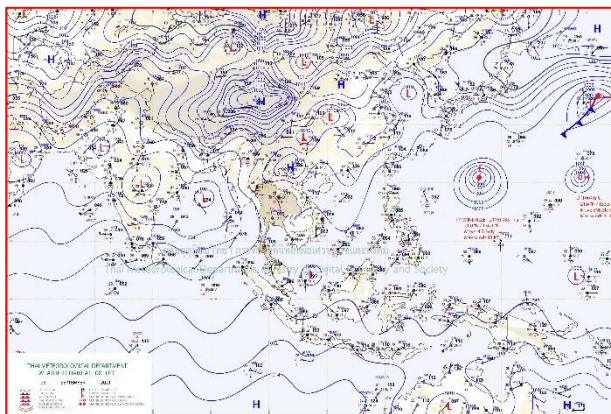
ลักษณะอากาศทั่วไป (ที่มา: กรมอุตุนิยมวิทยา)

พยากรณ์อากาศ 24 ชั่วโมงข้างหน้า บริเวณประเทศไทยมีฝนลดลง ทั้งนี้เนื่องจากลมตะวันออกเฉียงใต้พัดปกคลุมประเทศไทย ประกอบกับมรสุมตะวันตกเฉียงใต้ที่พัดปกคลุมทะเลอันดามัน ภาคใต้และอ่าวไทยมีกำลังอ่อน

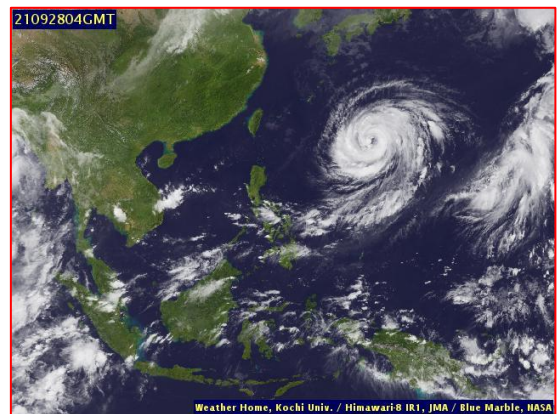
สภาพอากาศภาคกลาง มีฝนฟ้าคะนองร้อยละ 30 ของพื้นที่ ส่วนมากบริเวณจังหวัดกาญจนบุรี อุทัยธานี ชัยนาท นครสวรรค์ ราชบุรี และนครปฐม อุณหภูมิต่ำสุด 23-26 องศาเซลเซียส อุณหภูมิสูงสุด 32-34 องศาเซลเซียส ลมตะวันออกเฉียงใต้ ความเร็ว 10-20 กม./ชม.

ผลคาดการณ์ปริมาณน้ำฝนล่วงหน้า 1-7 วัน ภาคกลาง

ในช่วงวันที่ 28 -30 ก.ย. 64 มีฝนฟ้าคะนอง ร้อยละ 30-40 ของพื้นที่ ส่วนในช่วงวันที่ 1 - 4 ต.ค. 64 มีฝนฟ้าคะนอง ร้อยละ 40-60 ของพื้นที่ อุณหภูมิต่ำสุด 23-25 องศาเซลเซียส อุณหภูมิสูงสุด 31-34 องศาเซลเซียส ลมตะวันตกเฉียงใต้ ความเร็ว 10-20 กม./ชม.



แผนที่อากาศ วันที่ 28 ก.ย. 2564 เวลา 07.00 น.



ภาพถ่ายจากดาวเทียม วันที่ 28 ก.ย. 2564

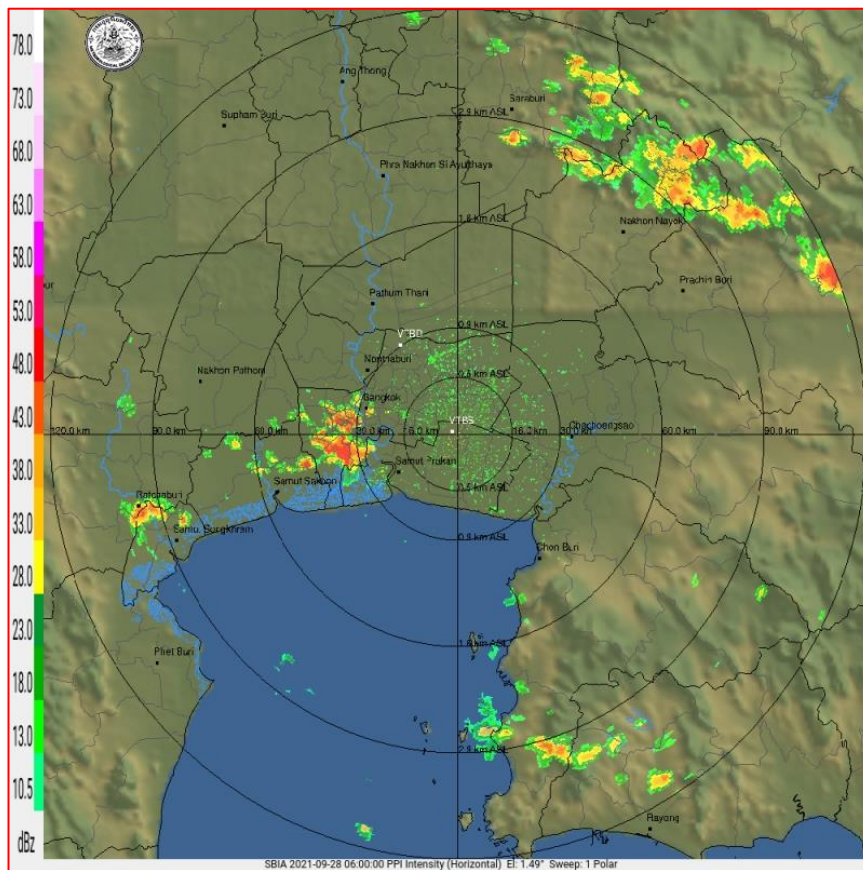
2. สถานการณ์ฝน

จากข้อมูลสถานการณ์ฝนในพื้นที่ลุ่มน้ำเจ้าพระยาของวันที่ 27 กันยายน 2564 จากกรมทรัพยากรน้ำ กรมอุตุนิยมวิทยา กรมชลประทาน และสถาบันสารสนเทศทรัพยากรน้ำ (องค์การมหาชน) พบว่ามีปริมาณฝนตกในพื้นที่ลุ่มน้ำเจ้าพระยา

ข้อมูลสถานการณ์ฝนในพื้นที่ลุ่มน้ำเจ้าพระยา ณ วันที่ 27 กันยายน 2564 เวลา 07.00 น.

ลุ่มน้ำ	จังหวัด*	ปริมาณฝน 24 ชม.(มม.)
เจ้าพระยา	นครสวรรค์	18.4
	พระนครศรีอยุธยา	3.8
	ปทุมธานี (สกษ.)	48.4
	ลพบุรี	4.8
	กรุงเทพฯ (บางนา สกษ.)	ฝนเล็กน้อย

หมายเหตุ “ - ” คือ ยังไม่ได้รับรายงาน, *จังหวัดมีพื้นที่ลุ่มน้ำมากกว่าร้อยละ 50 ขึ้นไป

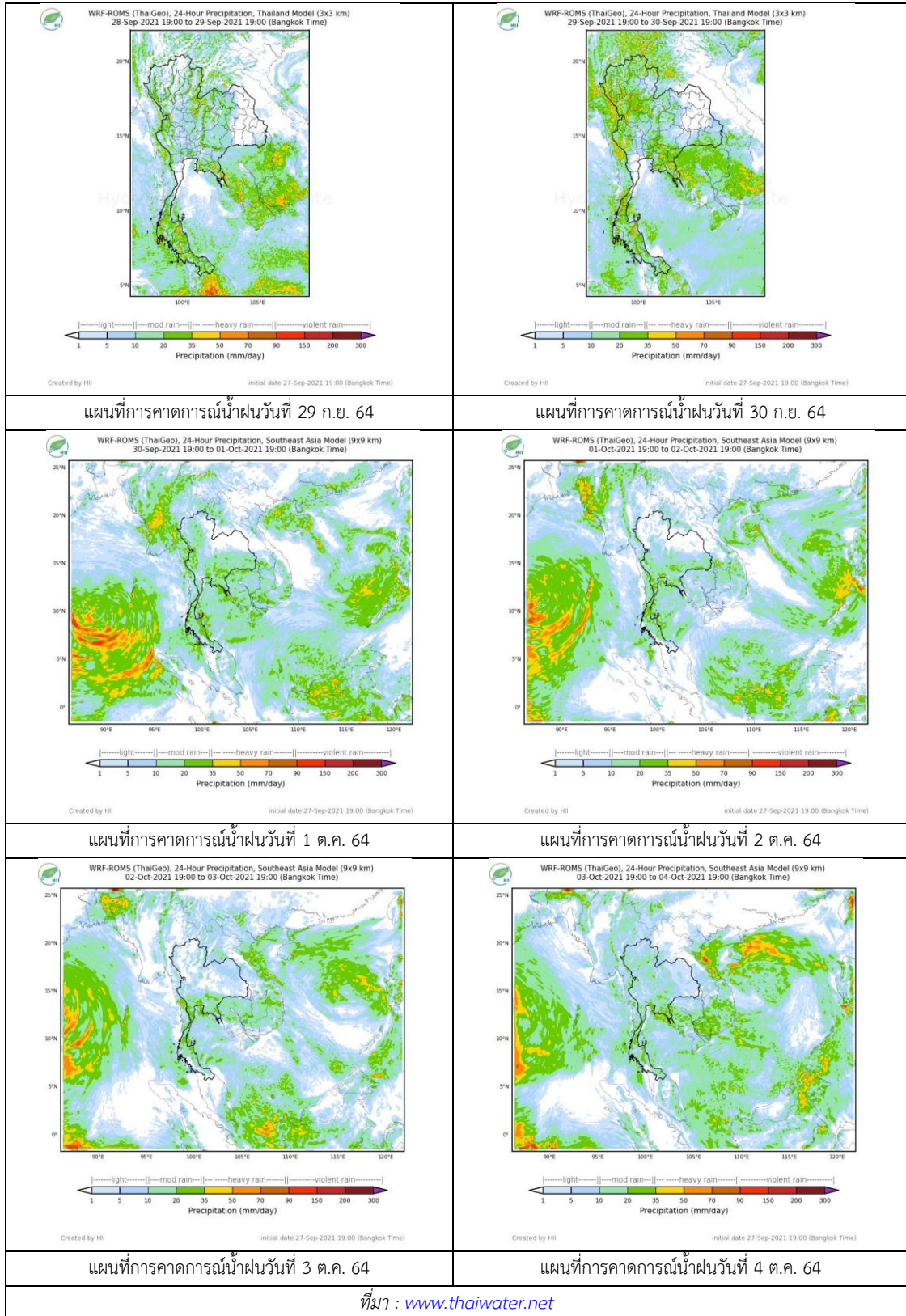


ภาพเรดาร์ตรวจอากาศ “สถานีสุวรรณภูมิ”

ณ วันที่ 28 กันยายน 2564 เวลา 13.00 น.

(ที่มา : กรมอุตุนิยมวิทยา <https://weather.tmd.go.th/phs.php>)

สถานการณ์น้ำฝน (แผนภาพคาดการณ์ฝนล่วงหน้าความละเอียดสูง WRF-ROMS Model)



3. ข้อมูลปริมาณน้ำในลำน้ำ

สถานการณ์น้ำท่า (24 – 28 ก.ย. 2564 ที่มา: กรมชลประทาน)

สถานี	แม่น้ำ	อำเภอ	จังหวัด	ระดับตลิ่ง	ศุกร์	เสาร์	อาทิตย์	จันทร์	อังคาร	แนวโน้ม (เพิ่ม/ลด)
				ปริมาณน้ำ (ลบ.ม./วิ.)	24 ก.ย.	25 ก.ย.	26 ก.ย.	27 ก.ย.	28 ก.ย.	
C.2	เจ้าพระยา	เมือง	นครสวรรค์	26.20	23.01	23.14	23.56	23.78	24.03	เพิ่มขึ้น
				3590.00	2124.00	2172.00	2332.00	2419.00	1202.00	
C.13	เจ้าพระยา	สรรพยา	ชัยนาท	16.34	16.29	16.50	16.42	16.61	17.00	เพิ่มขึ้น
				2840.00	1951.00	2072.00	2349.00	2500.00	2631.00	
C.3	เจ้าพระยา	เมือง สิงห์บุรี	สิงห์บุรี	13.40	10.33	10.65	11.29	11.81	12.00	เพิ่มขึ้น
				2900.00	1822.00	1924.00	2135.00	1161.00	2381.00	
C.35	เจ้าพระยา	พระนคร ศรีอยุธยา	พระนคร ศรีอยุธยา	4.58	3.61	3.89	4.19	4.51	4.79	เพิ่มขึ้น
				1179.00	1033.00	1076.00	1078.00	1161.00	1234.00	
C.36	เจ้าพระยา	บางบาล	พระนคร ศรีอยุธยา	4.00	4.62	4.90	5.27	5.63	5.91	เพิ่มขึ้น
				420.00	514.00	566.00	642.00	724.00	789.00	
C.37	เจ้าพระยา	บางบาล	พระนคร ศรีอยุธยา	1.65	3.80	3.74	3.97	4.25	4.44	เพิ่มขึ้น
				44.00	148.00	***	***	172.00	182.00	

*** ยังไม่ได้รับรายงาน



บ้านยางมณี
จ.อ่างทอง (ลุ่มน้ำเจ้าพระยา)



บ้านท้ายดง ต.บางกระบือ อ.สามโคก
จ.ปทุมธานี (ลุ่มน้ำเจ้าพระยา)

ปริมาณน้ำในลำน้ำในพื้นที่ลุ่มน้ำเจ้าพระยา

(หมายเหตุ ที่มา : <http://mekhala.dwr.go.th/cctv/>)

4. สรุป

รายงานสถานการณ์น้ำลุ่มน้ำเจ้าพระยาวันที่ 28 กันยายน 2564

- สถานการณ์น้ำในลุ่มน้ำเจ้าพระยาอยู่ในภาวะปกติ ระดับน้ำในลำน้ำส่วนใหญ่มีแนวโน้มเพิ่มขึ้น

รายงานสถานการณ์น้ำลุ่มน้ำทะเลสาบสงขลา

วันที่ 28 กันยายน 2564

1. สภาพภูมิอากาศ

ลักษณะอากาศทั่วไป (ที่มา: กรมอุตุนิยมวิทยา)

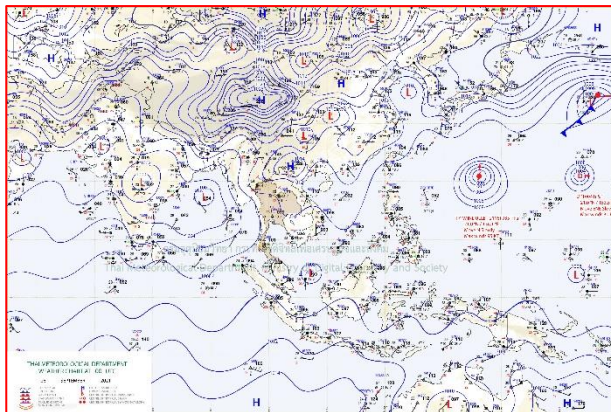
พยากรณ์อากาศ 24 ชั่วโมงข้างหน้า ลมตะวันออกเฉียงและลมตะวันออกเฉียงใต้พัดปกคลุมประเทศไทย ลักษณะเช่นนี้ทำให้ประเทศไทยมีฝนลดลง แต่ยังคงมีฝนตกหนักบางพื้นที่ในภาคเหนือ และภาคตะวันออกเฉียงเหนือ ขอให้ประชาชนในพื้นที่เสี่ยงภัยระวังอันตรายจากฝนตกหนักและฝนที่ตกสะสม ซึ่งอาจทำให้เกิดน้ำท่วมฉับพลันและน้ำป่าไหลหลากในระยะนี้

สำหรับคลื่นลมบริเวณทะเลอันดามันมีคลื่นสูง 1-2 เมตร บริเวณอ่าวไทยมีคลื่นสูงประมาณ 1 เมตร และบริเวณที่มีฝนฟ้าคะนองคลื่นสูงมากกว่า 2 เมตร ขอให้ชาวเรือเดินเรือด้วยความระมัดระวังและหลีกเลี่ยงการเดินเรือบริเวณที่มีฝนฟ้าคะนองไว้ด้วย

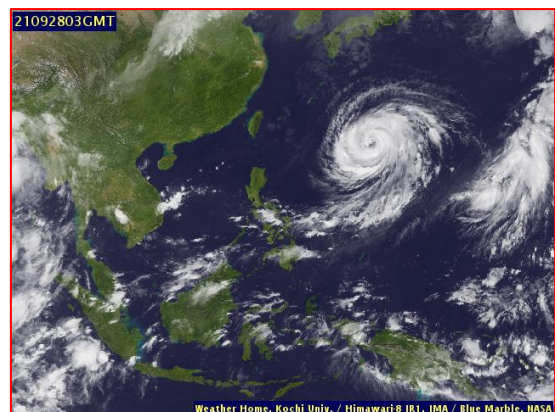
สภาพอากาศภาคใต้ (ฝั่งตะวันออก) มีฝนฟ้าคะนองร้อยละ 60 ของพื้นที่ ส่วนมากบริเวณจังหวัดชุมพร สุราษฎร์ธานี นครศรีธรรมราช พัทลุง และสงขลา อุณหภูมิต่ำสุด 23-24 องศาเซลเซียส อุณหภูมิสูงสุด 32-34 องศาเซลเซียส ลมตะวันออกเฉียงใต้ ความเร็ว 15-30 กม./ชม. ทะเลมีคลื่นสูงประมาณ 1 เมตร บริเวณที่มีฝนฟ้าคะนองคลื่นสูง 1-2 เมตร

ผลคาดการณ์ปริมาณน้ำฝนล่วงหน้า 1-7 วัน ภาคใต้ (ฝั่งตะวันออก)

มีฝนฟ้าคะนอง ร้อยละ 40-60 ของพื้นที่ตลอดช่วง กับมีฝนตกหนักบางแห่ง อุณหภูมิต่ำสุด 23-26 องศาเซลเซียส อุณหภูมิสูงสุด 31-34 องศาเซลเซียส ลมตะวันตกเฉียงใต้ ความเร็ว 15-30 กม./ชม. ทะเลมีคลื่นสูงประมาณ 1 เมตร บริเวณที่มีฝนฟ้าคะนองคลื่นสูง 1-2 เมตร



แผนที่อากาศ วันที่ 28 ก.ย. 2564 เวลา 07.00 น.



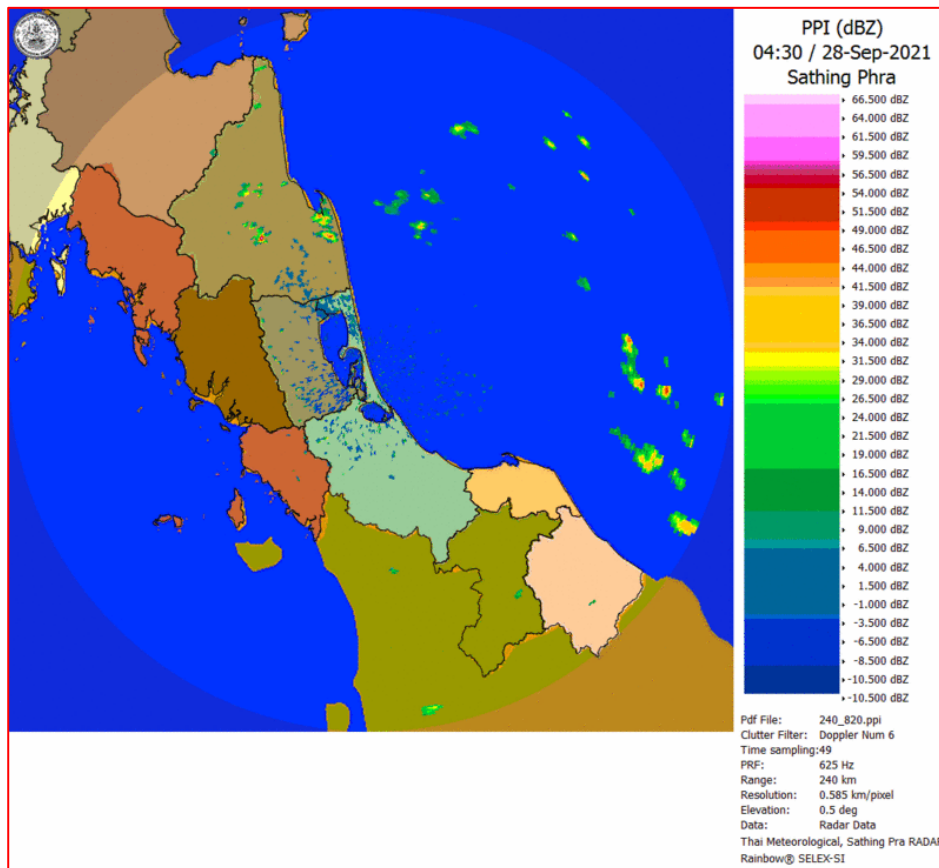
ภาพถ่ายจากดาวเทียม วันที่ 28 ก.ย. 2564

สถานการณ์ฝน

จากข้อมูลสถานการณ์ฝนในพื้นที่ลุ่มน้ำทะเลสาบสงขลา ภาคใต้ (ฝั่งตะวันออก) ของวันที่ 27 กันยายน 2564 จากกรมทรัพยากรน้ำ กรมอุตุนิยมวิทยา กรมชลประทาน และสถาบันสารสนเทศทรัพยากรน้ำ (องค์การมหาชน) พบว่า มีฝนตกในพื้นที่ลุ่มน้ำทะเลสาบสงขลา

ข้อมูลสถานการณ์ฝนในพื้นที่ลุ่มน้ำทะเลสาบสงขลา ณ วันที่ 27 กันยายน 2564 เวลา 07.00 น.

ลุ่มน้ำ	จังหวัด*	ปริมาณฝน 24 ชม.(มม.)
ทะเลสาบ	นครศรีธรรมราช	0.4
สงขลา	พัทลุง สกษ.	5.0
	สงขลา	-
หมายเหตุ “ - ” คือ ยังไม่ได้รับรายงาน, *จังหวัดมีพื้นที่ลุ่มน้ำมากกว่าร้อยละ 50 ขึ้นไป		

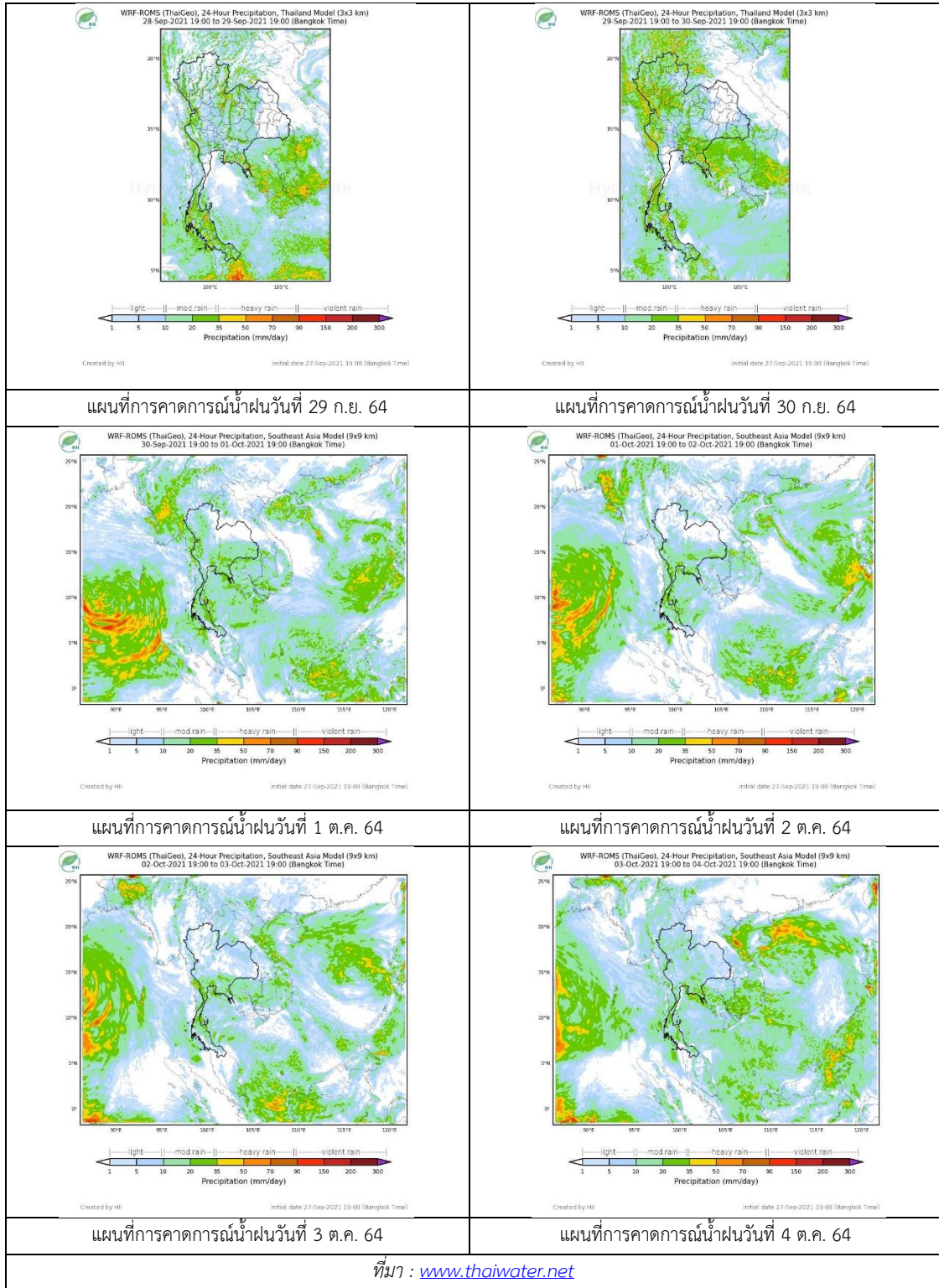


ภาพเรดาร์ตรวจอากาศ “สathingพระ”

ณ วันที่ 28 กันยายน 2564 เวลา 11.30 น.

(ที่มา : กรมอุตุนิยมวิทยา <https://weather.tmd.go.th/phs.php>)

สถานการณ์น้ำฝน (แผนภาพคาดการณ์ฝนล่วงหน้าความละเอียดสูง WRF-ROMS Model)



2. ข้อมูลปริมาณน้ำในลำน้ำ

สถานการณ์น้ำท่า (24 – 28 ก.ย. 2564 ที่มา: กรมชลประทาน)

สถานี	ลุ่มน้ำ	อำเภอ	จังหวัด	ระดับน้ำ-ม.	ศุภร์	เสาร์	อาทิตย์	จันทร์	อังคาร	แนวโน้ม (เพิ่ม/ลด)
				ปริมาณน้ำ-ลบ. ม./วิ. (ระดับเตือนภัย)						
X.170	ทะเลสาบสงขลา	ศรีนครินทร์	พัทลุง	25.20	20.85	20.82	20.83	20.90	20.82	ลดลง
				290.00	8.75	7.70	8.05	10.50	7.70	
X.265	ทะเลสาบสงขลา	เมือง	พัทลุง	8.00	6.85	6.62	6.76	6.73	6.74	เพิ่มขึ้น
				-	-	-	-	-	-	
X.44	ทะเลสาบสงขลา	หาดใหญ่	สงขลา	7.40	0.23	0.27	0.25	0.87	1.02	เพิ่มขึ้น
				534.00	12.90	14.10	13.50	34.80	40.80	
X.90	ทะเลสาบสงขลา	คลองหอย โข่ง	สงขลา	9.53	2.57	2.59	2.79	3.02	3.09	เพิ่มขึ้น
				908.00	22.80	23.60	31.60	41.90	45.05	
X.173A	ทะเลสาบสงขลา	สะเดา	สงขลา	16.13	10.25	9.99	10.77	11.69	12.26	เพิ่มขึ้น
				259.00	9.50	6.90	17.05	30.85	39.70	
X.174	ทะเลสาบสงขลา	หาดใหญ่	สงขลา	8.88	4.21	4.18	4.21	4.29	4.27	ลดลง
				210.60	1.05	0.90	1.05	1.45	1.35	



สถานีคลองอู่ตะเภาตอนล่าง - ต.หาดใหญ่ อ.หาดใหญ่ จ.สงขลา

(ลุ่มน้ำทะเลสาบสงขลา)

(หมายเหตุ ที่มา : <http://mekhala.dwr.go.th/cctv/>)

3. สรุป

สถานการณ์น้ำในลุ่มน้ำทะเลสาบสงขลาประจำวันที่ 28 กันยายน 2564

สถานการณ์น้ำในลำน้ำโดยทั่วไปอยู่ในภาวะเฝ้าระวังน้ำน้อย ระดับน้ำในลำน้ำส่วนใหญ่มีแนวโน้มลดลง เพิ่มขึ้น

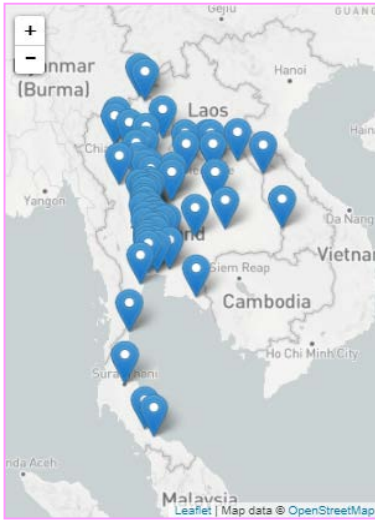
รายงานระดับน้ำจากกล้อง
CCTV





รายงานระดับน้ำจากกล้อง CCTV

ณ. วันที่ 28 กันยายน พ.ศ. 2564



สรุปสถานการณ์น้ำในลำน้ำสายหลัก

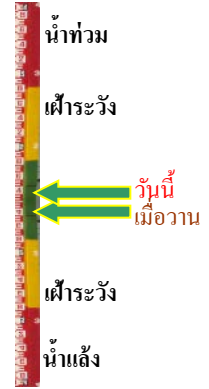
- สะพานพระแม่ย่า - อ.เมือง จ.สุโขทัย (ลุ่มน้ำยม) สถานการณ์น้ำปกติ
- แม่ น้ำเลย อ.เมือง จ.เลย (ลุ่มน้ำโขง) สถานการณ์น้ำปกติ
- บ้านท้ายดง อ.สามโคก จ.ปทุมธานี (ลุ่มน้ำเจ้าพระยา) สถานการณ์น้ำปกติ
- สะพานบุญรัตน์ประชาชนอุพัฒนา อ.สามพราน จ.นครปฐม (ลุ่มน้ำท่าจีน) สถานการณ์น้ำปกติ
- สถานีอุตะภาคตอนล่าง - อ.หาดใหญ่ จ.สงขลา (ลุ่มน้ำทะเลสาบสงขลา) สถานการณ์น้ำปกติ
- สถานีบ้านปากห้องห้วยจี่ - อ.บ้านตาก จ.ตาก (ลุ่มน้ำปิง-วัง-สะแกกรัง-ป่าสัก) สถานการณ์น้ำปกติ
- สะพานบ้านปางหมู อ.เมือง จ.แม่ฮ่องสอน (ลุ่มน้ำสาละวิน) สถานการณ์น้ำปกติ
- สะพานแควใหญ่ อ.เมือง จ.กาญจนบุรี (ลุ่มน้ำแม่กลอง) สถานการณ์น้ำปกติ

สะพานพระแม่ย่า - อ.เมือง จ.สุโขทัย
(ลุ่มน้ำยม)



ระดับน้ำปัจจุบัน 48.10 ม.รทก.
ระดับตลิ่งต่ำสุด 48.59 ม.รทก.
ระดับท้องน้ำ - ม.รทก.

สะพานบางระกำ - อ.บางระกำ จ.พิษณุโลก
(ลุ่มน้ำยม)



ระดับน้ำปัจจุบัน 37.00 ม.รทก.
ระดับตลิ่งต่ำสุด 31.73 ม.รทก.
ระดับท้องน้ำ - ม.รทก.

สะพานบ้านโพทะเล - อ.โพทะเล จ.พิจิตร
(ลุ่มน้ำยม)



ระดับน้ำปัจจุบัน 29.65 ม.รทก.
ระดับตลิ่งต่ำสุด 31.63 ม.รทก.
ระดับท้องน้ำ 20.59 ม.รทก.

สถานีแม่ น้ำเลย - อ.เมือง จ.เลย
(ลุ่มน้ำโขง)



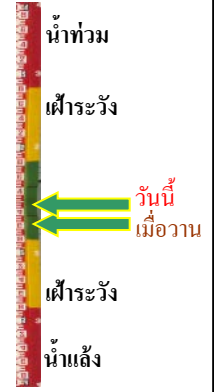
ระดับน้ำปัจจุบัน 238.30 ม.รทก.
ระดับตลิ่งต่ำสุด - ม.รทก.
ระดับท้องน้ำ - ม.รทก.

วัดศรีชมพูนงค์ตื้อ - อ.ท่าบ่อ จ.หนองคาย
(ห้วยโงง/โขงอีสาน)



ระดับน้ำปัจจุบันต่ำกว่าสภาพ
ระดับตลิ่งต่ำสุด 167.09 ม.รทก.
ระดับท้องน้ำ 156.60 ม.รทก.

บ้านเหล่านกขุม - อ.เมือง จ.ขอนแก่น
(ลุ่มน้ำชี)



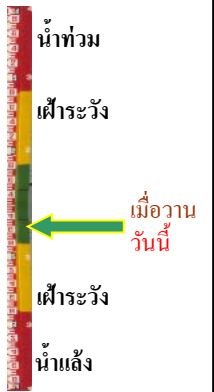
ระดับน้ำปัจจุบัน 146.20 ม.รทก.
ระดับตลิ่งต่ำสุด 149.71 ม.รทก.
ระดับท้องน้ำ 141.00 ม.รทก.

บ้านยางมณี - อ.โพธิ์ทอง จ.อ่างทอง
(ลุ่มน้ำเจ้าพระยา)



ระดับน้ำปัจจุบัน 7.64 ม.รทก.
ระดับตลิ่งต่ำสุด - ม.รทก.
ระดับท้องน้ำ - ม.รทก.

บ้านท้ายดง - อ.สามโคก จ.ปทุมธานี
(ลุ่มน้ำเจ้าพระยา)



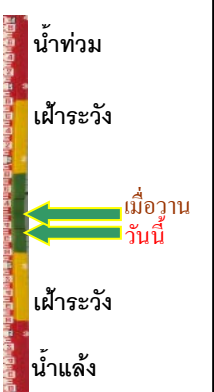
ระดับน้ำปัจจุบันต่ำกว่าสภาพ
ระดับตลิ่งต่ำสุด - ม.รทก.
ระดับท้องน้ำ - ม.รทก.

อุทัยใหม่ - อ.เมือง จ.อุทัยธานี
(ลุ่มน้ำสะแกกรัง)



ระดับน้ำปัจจุบัน 19.70 ม.รทก.
ระดับตลิ่งต่ำสุด - ม.รทก.
ระดับท้องน้ำ - ม.รทก.

สะพานบุญรัตนประชาชนุวัฒน์ - อ.สามพราน
จ.นครปฐม (ลุ่มน้ำท่าจีน)



ระดับน้ำปัจจุบัน 0.78 ม.รทก.
ระดับตลิ่งต่ำสุด 1.46 ม.รทก.
ระดับท้องน้ำ -7.22 ม.รทก.

เขิงสะพานฉะเชิงเทรา - อ.เมือง จ.ฉะเชิงเทรา
(ลุ่มน้ำบางปะกง)



ระดับน้ำปัจจุบันต่ำกว่าस्ताฟ
ระดับตลิ่งต่ำสุด 1.90 ม.รทก.
ระดับท้องน้ำ - ม.รทก.

ตรงข้ามวัดจันทนาราม - อ.เมือง จ.จันทบุรี
(ลุ่มน้ำชายฝั่งตะวันออก)



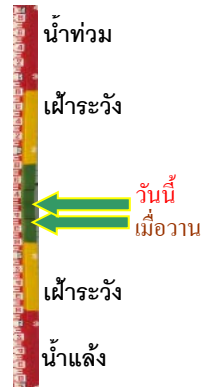
ระดับน้ำปัจจุบันต่ำกว่าस्ताฟ
ระดับตลิ่งต่ำสุด 0.20 ม.รทก.
ระดับท้องน้ำ - ม.รทก.

เทศบาลเมืองเพชรบุรี - อ.เมือง จ.เพชรบุรี
(ลุ่มน้ำเพชรบุรี)



ระดับน้ำปัจจุบัน 3.95 ม.รทก.
ระดับตลิ่งต่ำสุด 4.33 ม.รทก.
ระดับท้องน้ำ 0.01 ม.รทก.

สถานีอุตู่ตะเภาตอนล่าง - อ.หาดใหญ่ จ.สงขลา
(ลุ่มน้ำทะเลสาบสงขลา)



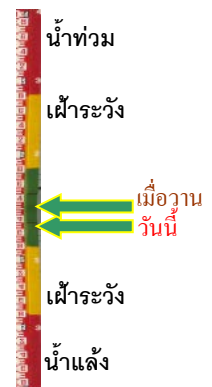
ระดับน้ำปัจจุบัน 1.10 ม.รทก.
ระดับตลิ่งต่ำสุด 8.93 ม.รทก.
ระดับท้องน้ำ -1.93 ม.รทก.

สถานีวัดแม่น้ำโขง (MRC) - อ.เชียงคาน จ.เลย
(ลุ่มน้ำโขง)



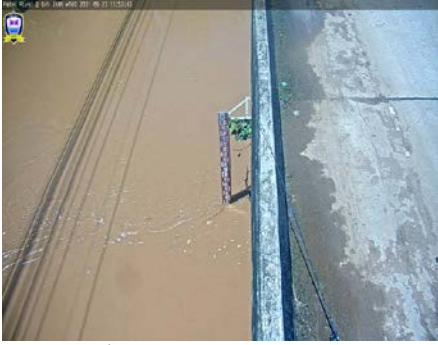
ระดับน้ำปัจจุบัน 8.36 ม.รทก.
ระดับตลิ่งต่ำสุด - ม.รทก.
ระดับท้องน้ำ - ม.รทก.

สถานีบ้านปากร่องห้วยจี่ - อ.บ้านตาก จ.ตาก
(ลุ่มน้ำปิง-วัง-สะแกกรัง-ป่าสัก)



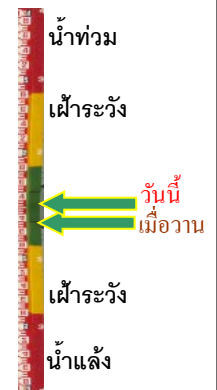
ระดับน้ำปัจจุบัน 118.87 ม.รทก.
ระดับตลิ่งต่ำสุด 120.45 ม.รทก.
ระดับท้องน้ำ 114.47 ม.รทก.

สถานีบ้านจางวาง - อ.หล่มสัก จ.เพชรบูรณ์
(ลุ่มน้ำป่าสัก-วัง-สะแกกรัง-ป่าสัก)



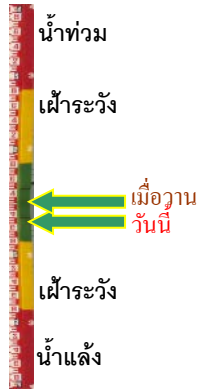
ระดับน้ำปัจจุบัน	134.73	ม.รทก.
ระดับตลิ่งต่ำสุด	135.46	ม.รทก.
ระดับท่อน้ำ	127.24	ม.รทก.

สถานีแม่น้ำป่าสัก - อ.เมือง จ.เพชรบูรณ์
(ลุ่มน้ำป่าสัก-วัง-สะแกกรัง-ป่าสัก)



ระดับน้ำปัจจุบัน	114.40	ม.รทก.
ระดับตลิ่งต่ำสุด	114.98	ม.รทก.
ระดับท่อน้ำ	104.53	ม.รทก.

สะพานประวัติศาสตร์ฯ - อ.ปาย จ.แม่ฮ่องสอน
(ลุ่มน้ำสาละวิน)



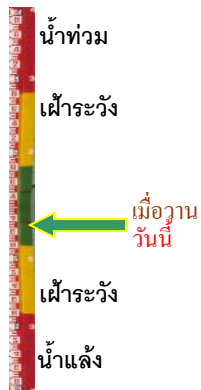
ระดับน้ำปัจจุบัน	476.54	ม.รทก.
ระดับตลิ่งต่ำสุด	483.06	ม.รทก.
ระดับท่อน้ำ	475.77	ม.รทก.

สะพานข้ามคลองแม่กลาง - อ.ปางมะผ้า จ.แม่ฮ่องสอน
(ลุ่มน้ำสาละวิน)



ระดับน้ำปัจจุบัน	581.47	ม.รทก.
ระดับตลิ่งต่ำสุด	592.34	ม.รทก.
ระดับท่อน้ำ	581.23	ม.รทก.

สะพานบ้านปางหมู - อ.เมือง จ.แม่ฮ่องสอน
(ลุ่มน้ำสาละวิน)



ระดับน้ำปัจจุบัน	200.50	ม.รทก.
ระดับตลิ่งต่ำสุด	202.98	ม.รทก.
ระดับท่อน้ำ	196.45	ม.รทก.

สะพานข้ามห้วยแม่สอด - อ.แม่สอด จ.ตาก
(ลุ่มน้ำสาละวิน)



ระดับน้ำปัจจุบัน	205.54	ม.รทก.
ระดับตลิ่งต่ำสุด	207.82	ม.รทก.
ระดับท่อน้ำ	203.37	ม.รทก.

สะพานแควใหญ่ - อ.เมือง จ.กาญจนบุรี
(ลุ่มน้ำแม่กลอง)



ระดับน้ำปัจจุบัน	24.62	ม.รทก.
ระดับตลิ่งต่ำสุด	28.28	ม.รทก.
ระดับท้องน้ำ	20.86	ม.รทก.

สะพานบ้านหนองปรือ - อ.หนองปรือ จ.กาญจนบุรี
(ลุ่มน้ำแม่กลอง)



ระดับน้ำปัจจุบัน	146.15	ม.รทก.
ระดับตลิ่งต่ำสุด	147.06	ม.รทก.
ระดับท้องน้ำ	140.73	ม.รทก.

สะพานบ้านท่าเรือ - อ.ท่ามะกา จ.กาญจนบุรี
(ลุ่มน้ำแม่กลอง)



ระดับน้ำปัจจุบัน	7.69	ม.รทก.
ระดับตลิ่งต่ำสุด	14.82	ม.รทก.
ระดับท้องน้ำ	2.90	ม.รทก.

สะพานเฉลิมพระเกียรติ 60 พรรษา
อ.บ้านโป่ง จ.ราชบุรี (ลุ่มน้ำแม่กลอง)



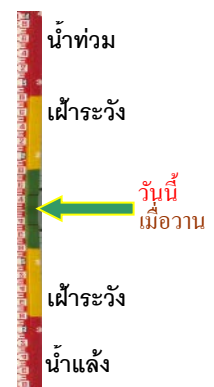
ระดับน้ำปัจจุบัน	7.94	ม.รทก.
ระดับตลิ่งต่ำสุด	17.63	ม.รทก.
ระดับท้องน้ำ	5.68	ม.รทก.

สะพานธนรัชต์ - อ.เมือง จ.ราชบุรี
(ลุ่มน้ำแม่กลอง)



ระดับน้ำปัจจุบัน	1.35	ม.รทก.
ระดับตลิ่งต่ำสุด	5.10	ม.รทก.
ระดับท้องน้ำ	-7.75	ม.รทก.

สะพานสมเด็จพระศรีสุริเยนทร์
อ.อัมพวา จ.สมุทรสงคราม (ลุ่มน้ำแม่กลอง)



ระดับน้ำปัจจุบัน	1.30	ม.รทก.
ระดับตลิ่งต่ำสุด	2.52	ม.รทก.
ระดับท้องน้ำ	-14.58	ม.รทก.