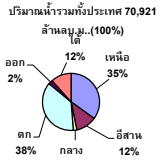


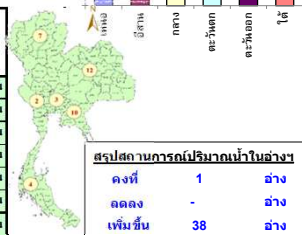
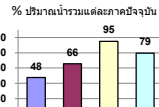
รายงานสรุปสภาพน้ำในอ่างเก็บน้ำขนาดใหญ่และขนาดกลาง

รายงานสถานการณ์ ณ วันที่ 29 กันยายน 2564



ปริมาณน้ำในอ่างที่ใช้การได้ในสัดส่วนที่ + มากกว่า / - น้อยกว่า สัปดาห์ก่อน 3,622.93 ล้าน ลบ.ม.

สรุปสถานการณ์ปริมาณน้ำในอ่างเก็บน้ำที่ใช้ในกิจกรรมแต่ละภาค มากกว่า ปริมาณน้ำที่ในอ่างเก็บน้ำ เมื่อเทียบกับสัปดาห์ที่ผ่านมา การใช้ไม่เพียงพอ



ภาค	สถานการณ์ปริมาณน้ำในอ่าง				ปริมาณน้ำเปลี่ยนแปลง (ล้าน ม.³)	สถานะ
	ลดลง (แห่ง)	คงที่ (แห่ง)	เพิ่มขึ้น (แห่ง)	รวม (แห่ง)		
ภาคเหนือ	-	1	7	8	1146.00	ปริมาณน้ำในอ่างเก็บน้ำเพิ่มขึ้น
ภาคตะวันออกเฉียงเหนือ	-	-	12	12	735.00	ปริมาณน้ำในอ่างเก็บน้ำเพิ่มขึ้น
ภาคกลาง	-	-	3	3	649.00	ปริมาณน้ำในอ่างเก็บน้ำเพิ่มขึ้น
ภาคตะวันออก	-	-	2	2	907.00	ปริมาณน้ำในอ่างเก็บน้ำเพิ่มขึ้น
ภาคตะวันออกเฉียงเหนือ	-	-	10	10	102.93	ปริมาณน้ำในอ่างเก็บน้ำเพิ่มขึ้น
ภาคใต้	-	-	4	4	83.00	ปริมาณน้ำในอ่างเก็บน้ำเพิ่มขึ้น
รวมทั้งประเทศ	-	1	38	39	3622.93	ปริมาณน้ำในอ่างเก็บน้ำเพิ่มขึ้น

เปรียบเทียบปริมาณน้ำรวมทั่วประเทศ ปัจจุบัน ใน ปี 64 และ ปี 63

วันที่ 29 กันยายน 2564 เกือบ 46,527 ล้าน ลบ.ม. หรือ เท่ากับ

65%

วันที่ 29 กันยายน 2563 เกือบ 38,046 ล้าน ลบ.ม. หรือ เกือบ

54%

ภาค	อ่างเก็บน้ำ เชื่อม	ความจุที่ รนท. (ล้าน ม.³)	ปริมาณน้ำที่ใช้งานไม่ได้ (ล้าน ม.³)	ใช้การได้จริง (ล้าน ม.³)	ปริมาณน้ำรวม วันที่ 29 กันยายน 2563		ปัจจุบัน วันที่ 29 กันยายน 2564				สัปดาห์ก่อน วันที่ 23 กันยายน 2564				ปริมาณน้ำ + เพิ่มขึ้น - ลดลง (ล้าน ม.³)	สถานการณ์ ปริมาณน้ำ ในอ่าง
					ปริมาณน้ำรวม (ล้าน ม.³)	%	ปริมาณน้ำรวม		ปริมาณน้ำใช้การได้จริง		ปริมาณน้ำรวม		ปริมาณน้ำใช้การได้จริง			
							ปริมาณน้ำ (ล้าน ม.³)	%	ปริมาณน้ำ (ล้าน ม.³)	%	ปริมาณน้ำ (ล้าน ม.³)	%	ปริมาณน้ำ (ล้าน ม.³)	%		
ภาคเหนือ (7)																
1	ภูฝอย (2) ลาก	13,462	3,800	9,662	4,990	37%	6,431	48%	2,631	27%	5,658	42%	1,858	19%	773.00	เพิ่มขึ้น
2	สิริกิติ์ (2) อุดรศักดิ์	9,510	2,850	6,660	5,594	59%	4,117	43%	1,267	19%	3,991	42%	1,141	17%	126.00	เพิ่มขึ้น
3	แม่จันทน์ เชียงใหม่	265	12	253	134	51%	98	37%	86	34%	96	36%	84	33%	2.00	เพิ่มขึ้น
4	แม่แฝด เชียงใหม่	263	14	249	107	41%	59	22%	45	18%	56	21%	42	17%	3.00	เพิ่มขึ้น
5	กัวลิม ลำปาง	106	3	103	56	53%	77	73%	74	72%	68	64%	65	63%	9.00	เพิ่มขึ้น
6	กัวลิม ลำปาง	170	6	164	101	59%	93	55%	87	53%	81	48%	75	46%	12.00	เพิ่มขึ้น
7	แควน้อย พิษณุโลก	939	43	896	330	35%	818	87%	775	86%	699	74%	656	73%	119.00	เพิ่มขึ้น
	แม่เม็ก	110	16	94	32	29%	118	107%	102	109%	118	107%	102	109%	-	คงที่
รวมภาคเหนือ 34.85%		24,825	6,744	18,081	11,344	46%	11,811	48%	5,067	28%	10,766	43%	3,921	22%	1,146.00	เพิ่มขึ้น
ภาคตะวันออกเฉียงเหนือ (12)																
8	ห้วยหลวง อุดรธานี	136	7	129	48	35%	65	48%	58	45%	56	41%	49	38%	9.00	เพิ่มขึ้น
9	น้ำอูน สกลนคร	520	45	475	228	44%	284	55%	239	50%	270	52%	225	47%	14.00	เพิ่มขึ้น
10	น้ำพอง (2) สกลนคร	165	8	157	73	44%	82	50%	74	47%	75	45%	67	43%	7.00	เพิ่มขึ้น
11	จุฬารัตน์ (2) ขัยภูมิ	164	37	127	117	71%	166	101%	129	102%	123	75%	86	68%	43.00	เพิ่มขึ้น
12	อุบลรัตน์ (2) ขอนแก่น	2,431	581	1,850	650	27%	1,539	63%	958	52%	1,196	49%	615	33%	343.00	เพิ่มขึ้น
13	ลำปาว กาฬสินธุ์	1,980	100	1,880	807	41%	939	47%	839	45%	816	41%	716	38%	123.00	เพิ่มขึ้น
14	ลำตะคอง นครราชสีมา	314	22	292	168	54%	254	81%	232	79%	234	75%	212	73%	20.00	เพิ่มขึ้น
15	ลำพระเพลิง นครราชสีมา	155	1	154	99	64%	148	95%	147	95%	121	78%	120	78%	27.00	เพิ่มขึ้น
16	มูลนง นครราชสีมา	141	7	134	42	30%	132	94%	125	93%	121	86%	114	85%	11.00	เพิ่มขึ้น
17	ลำพระนครราชสีมา	275	7	268	56	20%	231	84%	224	84%	210	76%	203	76%	21.00	เพิ่มขึ้น
18	ลำางรอง บุรีรัมย์	121	3	118	29	24%	102	84%	99	84%	84	69%	81	69%	18.00	เพิ่มขึ้น
19	สิรินธร (2) อุบลราชธานี	1,966	831	1,135	1,533	78%	1,563	80%	732	64%	1,464	74%	633	56%	99.00	เพิ่มขึ้น
รวมภาคตะวันออกเฉียงเหนือ 11.80%		8,369	1,649	6,720	3,850	46%	5,503	66%	3,856	57%	4,770	57%	3,121	46%	735.00	เพิ่มขึ้น
ภาคกลาง (3)																
20	ป่าสักชลสิทธิ์ ลพบุรี	960	3	957	350	36%	953	99%	950	99%	454	47%	451	47%	499.00	เพิ่มขึ้น
21	ห้วยสลา อุทัยธานี	160	17	143	42	26%	150	94%	133	93%	78	49%	61	43%	72.00	เพิ่มขึ้น
22	กระเสียว สุพรรณบุรี	299	99	200	75	25%	245	82%	146	73%	168	56%	69	35%	77.00	เพิ่มขึ้น
รวมภาคกลาง 1.92%		1,419	119	1,300	467	33%	1,348	95%	1,229	87%	699	49%	580	45%	649.00	เพิ่มขึ้น
ภาคตะวันออก (2)																
23	ศรีนครินทร์ (2) กาญจนบุรี	17,745	10,265	7,480	12,094	68%	14,141	80%	3,876	52%	13,423	76%	3,158	42%	718.00	เพิ่มขึ้น
24	วชิราลงกรณ (2) กาญจนบุรี	8,860	3,012	5,848	4,191	47%	6,986	79%	3,974	68%	6,797	77%	3,785	65%	189.00	เพิ่มขึ้น
รวมภาคตะวันออก 37.51%		26,605	13,277	13,328	16,285	61%	21,127	79%	7,850	59%	20,220	76%	6,943	52%	907.00	เพิ่มขึ้น
ภาคตะวันออก (6+4)																
25	ขุนด่าน นครนายก	224	5.00	219	207	92%	202	90%	197	90%	188	84%	183	84%	14.00	เพิ่มขึ้น
26	คลองลัดขี ฉะเชิงเทรา	420	30.00	390	87	21%	197	47%	167	43%	167	40%	137	35%	30.00	เพิ่มขึ้น
27	บางพระ (3) ชลบุรี	117	12.00	105	38	32%	68	58%	56	53%	61	52%	49	47%	7.00	เพิ่มขึ้น
28	หนองปลาไหล(3) ระยอง	164	13.75	150	160	98%	166	101%	152	102%	158	96%	144	96%	8.00	เพิ่มขึ้น
29	ประแสร์ (3) ระยอง	295	20.00	275	166	56%	279	95%	259	94%	263	89%	243	88%	16.00	เพิ่มขึ้น
30	มาบประชัน (3) ระยอง	17	0.72	16	5	30%	16	93%	15	93%	13	80%	12.64	80%	2.16	เพิ่มขึ้น
31	หนองฉาง (3) ระยอง	21	1.00	20	14	68%	17	79%	16	78%	15	71%	14.18	70%	1.64	เพิ่มขึ้น
32	คลองระบอง (3) ระยอง	79	3.00	76	65	82%	81	102%	78	102%	71	89%	67.63	89%	10.33	เพิ่มขึ้น
33	คลองใหญ่ (3) ระยอง	45	3.00	42	41	91%	42	92%	39	92%	40	88%	37.10	87%	1.80	เพิ่มขึ้น
34	นฤมิตรพัฒนา ปราจีนบุรี	295	19.00	276	826	280%	252	85%	233	84%	240	81%	221.00	80%	12.00	เพิ่มขึ้น
รวมภาคตะวันออก 2.37%		1,678	107	1,570	1,609	96%	1,319	79%	1,212	77%	1,216	72%	1,109	71%	102.93	เพิ่มขึ้น
ภาคใต้ (4)																
35	แก่งกระจาน เพชรบุรี	710	65	645	274	39%	555	78%	490	76%	553	78%	488	76%	2.00	เพิ่มขึ้น
36	ปราณบุรี ประจวบคีรีขันธ์	391	18	373	145	37%	277	71%	259	69%	250	64%	232	62%	27.00	เพิ่มขึ้น
37	รัชชประภา (2) สุราษฎร์ธานี	5,639	1,352	4,287	3,086	55%	3,885	69%	2,533	59%	3,836	68%	2,484	58%	49.00	เพิ่มขึ้น
38	บางลา (2) ยะลา	1,454	276	1,178	985	68%	700	48%	424	36%	695	48%	419	36%	5.00	เพิ่มขึ้น
รวมภาคใต้ 11.55%		8,194	1,711	6,483	4,491	55%	5,418	66%	3,706	57%	5,334	65%	4,123	56%	83.00	เพิ่มขึ้น
รวมทั้งประเทศ 100%(38)		71,090	23,607	47,482	38,046	54%	46,527	65%	22,920	48%	30,132	42%	19,297	41%	3,622.93	เพิ่มขึ้น

ที่มาข้อมูล : ตารางสรุปสภาพน้ำในอ่างเก็บน้ำขนาดใหญ่ทั่วประเทศ และตารางสรุปสภาพน้ำในอ่างเก็บน้ำภาคตะวันออก กรมชลประทาน

หมายเหตุ :

- 1) อ่างเก็บน้ำขนาดใหญ่ หมายถึง อ่างเก็บน้ำที่มีความจุตั้งแต่ 100 ล้าน ลบ.ม. ขึ้นไป
- 2) เป็นอ่างเก็บน้ำอยู่ในความรับผิดชอบของการไฟฟ้าฝ่ายผลิตแห่งประเทศไทย(10) นอกนั้นอยู่ในความรับผิดชอบของกรมชลประทาน(28)
- 3) เป็นอ่างเก็บน้ำขนาดกลางที่มีความสำคัญต่อการอุตสาหกรรมและการประมง ของลุ่มน้ำชายฝั่งทะเลตะวันออก
- 4) ที่มา : กรมชลประทาน และการไฟฟ้าฝ่ายผลิตแห่งประเทศไทย
- 5) จังหวัดที่มีอ่างเก็บน้ำขนาดใหญ่มีจำนวน 26 จังหวัด ไม่มี 50 จังหวัด

รท. หมายถึง ระดับเก็บกักของอ่าง



ศูนย์เฝ้าระวัง ศูนย์ป้องกันวิกฤตน้ำ กรมทรัพยากรน้ำ

ลำดับของเขื่อนตามความจุ

- 1.ศรีนครินทร์ 2.ภูมิพล 3.สิริกิติ์ 4.วชิราลงกรณ 5.รัชชประภา
- 6.อุบลรัตน์ 7.สิรินธร 8.มาบประชัน 9.ลำปาว 10.ป่าสัก

ลำดับของเขื่อนตามปริมาณน้ำใช้การได้

- 1.ภูมิพล 2.ศรีนครินทร์ 3.สิริกิติ์ 4.วชิราลงกรณ 5.รัชชประภา
- 6.ลำปาว 7.อุบลรัตน์ 8.มาบประชัน 9.สิรินธร 10.ป่าสัก