



## รายงานการเฝ้าระวังติดตามสถานการณ์น้ำและความช่วยเหลือ ศูนย์ปฏิบัติการทรัพยากรธรรมชาติและสิ่งแวดล้อม (ด้านทรัพยากรน้ำ)

### กระทรวงทรัพยากรธรรมชาติและสิ่งแวดล้อม

#### ศูนย์ป้องกันวิกฤติน้ำ กรมทรัพยากรน้ำ

โทรศัพท์ ๐ ๒๒๗๑ ๖๐๐๐ ต่อ ๖๔๔๕ โทรสาร ๐ ๒๒๗๘ ๖๖๒๙ www.dwr.go.th IDLine: mekhalawoc Email: mekhala@dwr.mail.go.th

#### ศูนย์เทคโนโลยีสารสนเทศทรัพยากรน้ำบาดาล กรมทรัพยากรน้ำบาดาล

โทรศัพท์ ๐ ๒๖๖๖ ๗๐๙๐ โทรสาร ๐ ๒๖๖๖ ๗๑๐๐ www.dgr.go.th Email: itcenter@dgr.mail.go.th

#### สำนักงานนโยบายและแผนทรัพยากรธรรมชาติและสิ่งแวดล้อม

โทรศัพท์ ๐ ๒๒๖๕๖๕๐๐ www.onep.go.th Email: webmaster@onep.go.th

รายงานฉบับที่ ๕๓๖/๒๕๖๔

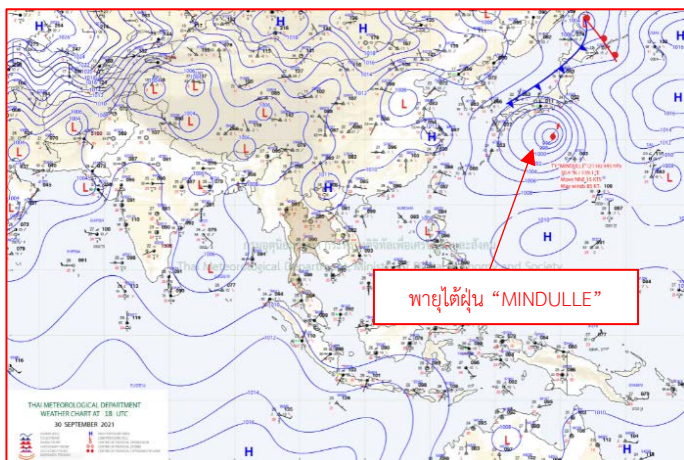
เวลา ๐๘.๐๐ น.

วันที่ ๑ ตุลาคม ๒๕๖๔

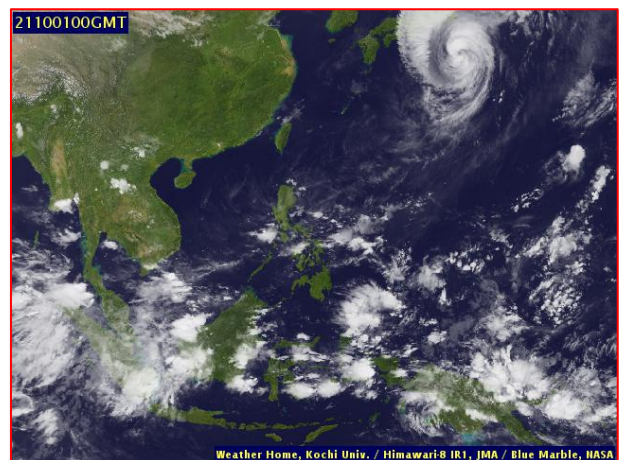
เรียนรมว.ทส. เลขาธิการ รมว.ทส. ที่ปรึกษา รมว.ทส. ปกท.ทส. รอง ปกท.ทส. อทน. อทบ. และหน่วยงานที่เกี่ยวข้อง

#### ๑. สภาวะอากาศ เวลา ๐๖.๐๐ น. (กรมอุตุนิยมวิทยา)

พยากรณ์อากาศ ๒๔ ชั่วโมงข้างหน้า มรสุมตะวันตกเฉียงใต้ที่พัดปกคลุมทะเลอันดามัน ประเทศไทย และอ่าวไทยเริ่มมีกำลังแรงขึ้น ลักษณะเช่นนี้ทำให้ประเทศไทยมีฝนฟ้าคะนองเกิดขึ้น โดยมีฝนตกหนักบางแห่งในภาคใต้

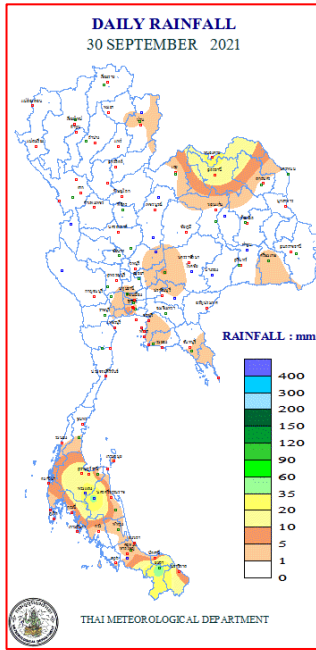


แผนที่อากาศ วันที่ ๑ ต.ค. ๒๕๖๔ เวลา ๐๑.๐๐ น.



ภาพถ่ายดาวเทียม วันที่ ๑ ต.ค. ๒๕๖๔ เวลา ๐๗.๐๐ น.

## ๒. ปริมาณฝนสะสม ณ เวลา ๐๗.๐๐น.(เมื่อวาน) - ๐๗.๐๐ น.(วันนี้) (กรมอุตุนิยมวิทยา)



จุดตรวจวัด	ปริมาณฝน (มม.)
จ.ยะลา (สภษ.)	๕๖.๐
จ.นครศรีธรรมราช (ฉวาง)	๔๓.๑
จ.หนองคาย	๒๔.๘
จ.กรุงเทพฯ (ท่าเรือคลองเตย)	๒๔.๕
จ.บึงกาฬ	๒๒.๓
จ.สุราษฎร์ธานี (พระแสง สอท.)	๒๒.๓
จ.อุดรธานี	๑๖.๔

## ๓. ปริมาณฝนสะสมของพื้นที่ลาดเชิงเขา ๑๒ ชม. ที่ผ่านมา (กรมทรัพยากรน้ำ)

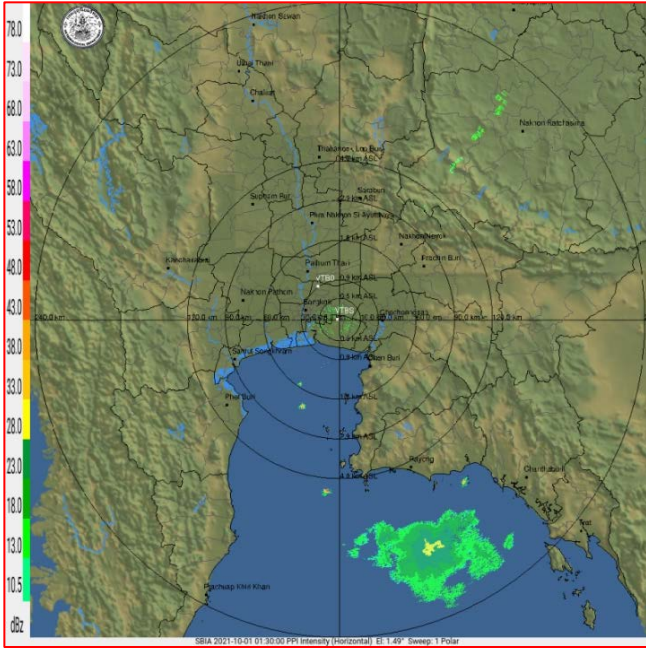
จุดตรวจวัด	ระดับการเตือน	ปริมาณฝน (มม./๑๒ ชม.)
บ้านเบญจา ต.พลูเถื่อน อ.พนม จ.สุราษฎร์ธานี	-	๑๑๗.๐
บ้านเขี้ยวหมอน ต.พนม อ.พนม จ.สุราษฎร์ธานี	-	๑๐๑.๕
บ้านหน้าวัด ต.ในเตา อ.ห้วยยอด จ.ตรัง	-	๗๒.๐
บ้านทางด่าน ต.แม่ปางขาว อ.กระบือ จ.พังงา	-	๕๖.๐
บ้านท่าจิว ต.ท่าจิว อ.ห้วยยอด จ.ตรัง	-	๕๔.๕
บ้านเทพนิมิตร ต.ตะกุกเหนือ อ.วิภาวดี จ.สุราษฎร์ธานี	-	๕๒.๐
บ้านเมืองปอน ต.เมืองปอน อ.ขุนยวม จ.แม่ฮ่องสอน	-	๔๙.๕
บ้านจำปาทอง ต.ต้นยวน อ.พนม จ.สุราษฎร์ธานี	-	๔๘.๐
บ้านห้วยกบ ต.หนองลู อ.สังขละบุรี จ.กาญจนบุรี	-	๔๔.๕
บ้านผาแดงหลวง ต.แม่โต อ.แม่ลาน้อย จ.แม่ฮ่องสอน	-	๔๐.๕

## ๔. ค่าความชื้นในดิน (กรมทรัพยากรน้ำ/คณะกรรมการแม่น้ำโขง)

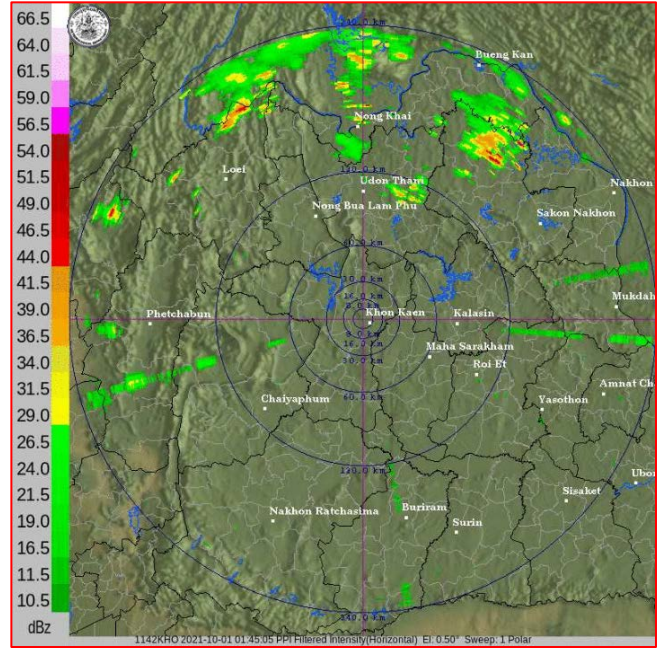
ภูมิภาค	ความชื้นในดิน [-] ๑ ก.ย. ๖๔	ความชื้นในดิน [-] ๒๑ ก.ย. ๖๔	แนวโน้ม
เหนือ	๒๐-๔๐	๒๐-๔๐	ทรงตัว
กลาง	๖๐-๘๐	๖๐-๘๐	ทรงตัว
ตะวันออกเฉียงเหนือ	๖๐-๘๐	๖๐-๘๐	ทรงตัว
ตะวันออก	๖๐-๘๐	๖๐-๘๐	ทรงตัว
ตะวันตก	๒๐-๔๐	๖๐-๘๐	เพิ่มขึ้น
ใต้	๖๐-๘๐	๖๐-๘๐	ทรงตัว

หมายเหตุ : ความชื้นในดิน ๐ หมายถึง ดินที่แห้งสนิท และ ๑๐๐ หมายถึง ดินที่อิ่มน้ำ

**๕. เรดาร์ตรวจอากาศ ณ วันที่ ๑ ตุลาคม ๒๕๖๔ (กรมอุตุนิยมวิทยา)**



สถานีสุวรรณภูมิ เวลา ๐๘.๓๐ น.



สถานีขอนแก่น เวลา ๐๘.๔๕ น.

จากเรดาร์ตรวจอากาศจะพบว่ามียกุ่มเมฆฝนทั่วทุกภาคของประเทศไทย

**๖. สถานการณ์น้ำในแหล่งเก็บกักน้ำ ณ วันที่ ๓๐ กันยายน ๒๕๖๔ (กรมชลประทาน กรมทรัพยากรน้ำ และสทช.)**

๖.๑ ปริมาณน้ำในอ่างฯ ๔๖,๘๑๐ ล้าน ลบ.ม. คิดเป็นร้อยละ ๖๖ (ปริมาณน้ำใช้การได้ ๒๓,๒๖๘ ล้าน ลบ.ม. คิดเป็นร้อยละ ๔๙) ปริมาณน้ำในอ่างฯ เทียบกับปี ๒๕๖๓ (๓๗,๔๓๓ ล้าน ลบ.ม. คิดเป็นร้อยละ ๕๓) มากกว่าปี ๒๕๖๓ จำนวน ๙,๓๗๗ ล้าน ลบ.ม. ปริมาณน้ำไหลลงอ่างฯ จำนวน ๖๒๕.๒๓ ลบ.ม. ปริมาณน้ำ ระบายจำนวน ๑๘๒.๙๓ ล้าน ลบ.ม. สามารถรับน้ำได้อีก ๒๔,๑๘๒ ล้าน ลบ.ม.

อ่างเก็บน้ำ	ปริมาณน้ำในอ่าง		ปริมาณน้ำใช้การได้		ปริมาณน้ำไหลลงอ่าง		ปริมาณน้ำระบาย		ปริมาณน้ำรับได้อีก (ล้าน ม. <sup>๓</sup> ) (ความจุที่ รนส.- ปริมาณน้ำปัจจุบัน)
	ปริมาณ (ล้าน ม. <sup>๓</sup> )	% น้ำเก็บกัก	ปริมาณ (ล้าน ม. <sup>๓</sup> )	% น้ำใช้การ	วันนี้ (ล้าน ม. <sup>๓</sup> )	เมื่อวาน (ล้าน ม. <sup>๓</sup> )	วันนี้ (ล้าน ม. <sup>๓</sup> )	เมื่อวาน (ล้าน ม. <sup>๓</sup> )	
๑.ภูมิพล	๖,๕๓๓	๔๙	๒,๗๓๓	๒๘	๑๐๒.๑๑	๑๔๖.๒๒	๐.๕๐	๐.๕๐	๖,๙๒๙
๒.สิริกิติ์	๔,๑๔๖	๔๔	๑,๒๙๖	๑๙	๒๘.๗๖	๒๖.๙๘	๐.๐๐	๐.๐๐	๖,๓๖๒
๓.จุฬารัตน์	๑๖๑	๙๘	๑๒๔	๙๘	๕.๐๘	๖.๑๓	๙.๓๘	๘.๕๘	๒๐
๔.อุบลรัตน์	๑,๖๒๒	๖๗	๑,๐๔๑	๕๖	๙๔.๙๒	๗๓.๑๓	๑๐.๐๑	๘.๐๑	๓,๐๑๘
๕.ลำปาว	๙๕๐	๔๘	๘๕๐	๔๕	๑๓.๓๕	๑๙.๐๓	๐.๙๐	๐.๘๙	๑,๕๐๐
๖.สิรินธร	๑,๕๖๓	๗๙	๗๓๑	๖๔	๔.๘๕	๙.๒๘	๔.๑๑	๖.๐๒	๔๐๓
๗.ป่าสักชลสิทธิ์	๑,๐๑๔	๑๐๖	๑,๐๑๑	๑๐๖	๑๕๓.๔๐	๒๐๙.๒๙	๑๐๓.๗๒	๕๑.๘๙	-๕๔
๘.ศรีนครินทร์	๑๔,๒๑๔	๘๐	๓,๙๔๙	๕๓	๘๖.๐๕	๑๔๓.๕๑	๕.๐๒	๔.๙๘	๔,๕๕๖
๙.วชิราลงกรณ์	๗,๐๐๓	๗๙	๓,๙๙๑	๖๘	๒๗.๐๓	๓๓.๖๘	๙.๒๓	๙.๑๒	๓,๙๙๗
๑๐.ขุนด่านปราการชล	๒๐๔	๙๑	๑๙๙	๙๑	๑.๗๐	๒.๖๙	๐.๐๒	๐.๐๒	๒๑
๑๑.รัชชประภา	๓,๘๘๔	๖๙	๒,๕๓๒	๕๙	๑๑.๔๐	๑๑.๘๕	๑๒.๔๘	๔.๓๐	๒,๒๖๐
๑๒.บางลำ	๗๑๒	๔๙	๔๓๖	๓๗	๑๔.๖๕	๗.๓๘	๓.๐๙	๓.๐๒	๘๗๘

- ๖.๒ อ่างเก็บน้ำขนาดกลาง ๔๑๒ แห่ง มีปริมาณน้ำ ๔,๑๗๒ ล้าน ลบ.ม. (๘๑%) ปริมาณน้ำใช้การ ๓,๗๙๕ ล้าน ลบ.ม. (๘๐%)
- ๖.๓ แหล่งน้ำธรรมชาติขนาดใหญ่ ๗ แห่ง มีปริมาณน้ำรวม ๔๘๘.๐๐ ล้าน ลบ.ม. (๘๓%)
- ๖.๔ แหล่งน้ำในพื้นที่นอกเขตชลประทาน ๑๐๒,๐๙๙ แห่ง มีปริมาณน้ำรวม ๖,๗๕๖ ล้าน ลบ.ม. (๗๙%)
- ๖.๕ อ่างเก็บน้ำขนาดกลางนอกเขตชลประทาน ๖๕ แห่ง ภายใต้การดูแลของกรมทรัพยากรน้ำปริมาณน้ำปัจจุบัน ๑๗๕.๗๓ ล้านลบ.ม. (๗๕%)

ภูมิภาค	จำนวน (แห่ง)	ปริมาณรวม (ล้าน ลบ.ม.)	ปริมาณน้ำ (ล้าน ลบ.ม.)							ปัจจุบัน	
			เดือน						๒๗ ก.ย. ๖๔	ร้อยละ	
			มี.ค. ๖๔	เม.ย. ๖๔	พ.ค. ๖๔	มิ.ย. ๖๔	ก.ค. ๖๔	ส.ค. ๖๔			
เหนือ	๑๗,๒๔๙	๑,๑๐๓	๔๒๐.๐๙	๓๔๙.๔๒	๓๕๓.๔๑	๓๖๕.๔๑	๓๕๐.๙๔	๓๙๔.๓๗	๖๙๗.๓๕	๗๓	
ตะวันออกเฉียงเหนือ	๕๔,๕๔๗	๓,๕๖๔	๒,๖๒๕.๑๑	๒,๒๕๖.๘๗	๒,๑๗๐.๘๐	๒,๑๓๓.๖๔	๒,๑๕๐.๓๖	๒,๒๓๕.๕๕	๓,๕๑๘.๒๐	๘๕	
กลาง	๑๖,๓๖๗	๑,๑๓๗	๙๗๑.๕๒	๗๙๐.๐๙	๗๕๑.๒๒	๗๓๒.๐๔	๖๐๙.๗๔	๗๒๓.๖๘	๑,๓๕๔.๖๖	๘๙	
ตะวันออกเฉียงใต้	๗,๘๐๔	๖๓๕	๖๔๙.๓๗	๕๕๒.๘๕	๕๐๐.๓๙	๕๒๒.๕๕	๔๗๙.๖๕	๕๕๐.๔๐	๘๖๔.๘๔	๘๒	
ตะวันตก	๒,๕๐๖	๗๑๑	๑๓๕.๗๐	๑๒๑.๐๕	๑๑๙.๘๔	๑๑๓.๙๒	๙๖.๓๔	๙๔.๔๓	๑๓๐.๑๓	๘๔	
ใต้	๓,๖๒๖	๑,๓๑๙	๒๘๑.๐๘	๒๕๔.๐๖	๒๔๒.๑๗	๒๒๖.๔๓	๒๐๐.๙๕	๑๙๕.๒๒	๑๙๓.๓๖	๕๓	
รวม	๑๐๒,๐๙๙.๐๐	๘,๔๗๐	๕,๐๘๒.๘๘	๔,๓๑๔.๓๕	๔,๑๓๗.๘๓	๔,๐๙๓.๙๙	๓,๘๘๗.๙๙	๔,๑๘๓.๖๕	๖,๗๕๖.๕๔	๗๘	

๗. สถานการณ์น้ำในประเทศ ณ วันที่ ๒๘ กันยายน - ๑ ตุลาคม ๒๕๖๔ (กรมชลประทาน)

สถานี	แม่น้ำ	อำเภอ	จังหวัด	ระดับตลิ่ง (ม.รทก.)	ระดับน้ำ (ม.รทก.)				แนวโน้ม	เปรียบเทียบระดับตลิ่ง
					อังคาร	พุธ	พฤหัสบดี	ศุกร์		
					๒๘ ก.ย.	๒๙ ก.ย.	๓๐ ก.ย.	๑ ต.ค.		
P.๑	ปิง	เมือง	เชียงใหม่	๓.๗๐	๑.๘๒	๑.๗๕	๑.๕๘	๑.๕๕	ลดลง	-๒.๑๕
W.๑C	วัง	เมือง	ลำปาง	๕.๒๐	๐.๑๓	-๐.๐๕	-๐.๑๕	-๐.๒๑	ลดลง	-๕.๔๑
Y.๑๖	ยม	บางระกำ	พิษณุโลก	๗.๓๐	๘.๐๔	๘.๓๑	๘.๕๕	๘.๗๖	เพิ่มขึ้น	๑.๔๖
N.๗A	น่าน	เมือง	พิจิตร	๙.๘๗	๘.๑๙	๘.๑๔	๘.๒๙	๘.๓๑	เพิ่มขึ้น	-๑.๕๖
C.๒	เจ้าพระยา	เมือง	นครสวรรค์	๒๖.๒๐	๒๔.๐๓	๒๔.๔๑	๒๔.๔๑	๒๔.๓๗	ลดลง	-๑.๘๓
C.๑๓	เจ้าพระยา	สรรพยา	ชัยนาท	๑๖.๓๔	๑๕.๘๕	๑๖.๑๓	๑๖.๑๙	๑๗.๐๖	เพิ่มขึ้น	๐.๗๒
M.๖A	มูล	สตึก	บุรีรัมย์	๖.๐๐	๕.๕๑	๕.๖๖	๕.๗๘	๕.๙๒	เพิ่มขึ้น	-๐.๐๘
M.๗	มูล	เมือง	อุบลราชธานี	๗.๐๐	๗.๐๑	๗.๑๓	๗.๒๕	๗.๓๕	เพิ่มขึ้น	๐.๓๕
M.๑๙๑	ลำตะคอง	เมือง	นครราชสีมา	๓.๕๐	๓.๓๓	๓.๓๓	๓.๑๙	๓.๐๒	ลดลง	-๐.๔๘
M.๖๙	ลำเซบก	ตระการพืชผล	อุบลราชธานี	๗.๓๐	๙.๔๑	๙.๓๘	๙.๒๐	๘.๙๐	ลดลง	๑.๖
X.๖๔	คลองท่าแซะ	ท่าแซะ	ชุมพร	๑๗.๑๓	๘.๒๔	๘.๖๑	๘.๘๐	๗.๗๒	ลดลง	-๙.๔๑
X.๑๔๙	คลองกลาย	นบพิตำ	นครศรีธรรมราช	๓๓.๙๖	๒๗.๔๓	๒๗.๔๓	๒๗.๔๖	๒๗.๔๕	ลดลง	-๖.๕๑
X.๒๗๔	แม่น้ำโก-ลก	แว้ง	นราธิวาส	๒๔.๑๘	๑๙.๐๖	๒๑.๑๘	๑๙.๒๖	๑๙.๐๗	ลดลง	-๕.๑๑
X.๓๗A	แม่น้ำตาปี	พระแสง	สุราษฎร์ธานี	๑๑.๗๐	๗.๔๐	๗.๕๗	๘.๓๔	๘.๕๗	เพิ่มขึ้น	-๓.๑๓

\*\*\* ยังไม่ได้รับรายงาน

**๘. สถานการณ์น้ำในพื้นที่ลุ่มน้ำโขง ณ วันที่ ๓๐ กันยายน ๒๕๖๔ (คณะกรรมการจัดการแม่น้ำโขง)**

สถานี	ระดับอ้างอิง (ม.รทท.)	ระดับตลิ่ง (ม.)	ระดับน้ำ (ม.)		เทียบกับ ระดับตลิ่ง (ม.)	ระดับน้ำคาดการณ์ (ม.)				
			๒๙ ก.ย.	๓๐ ก.ย.		๑ ต.ค.	๒ ต.ค.	๓ ต.ค.	๔ ต.ค.	๕ ต.ค.
เขื่อนจิ่งหง (จีน)	-	-	๕๓๕.๐๔	๕๓๕.๐๓	-	-	-	-	-	-
เชียงแสน (เชียงราย)	๓๕๗.๑๑๐	๑๒.๘๐	๒.๔๒	๒.๓๗	-๑๐.๔๓	๒.๒๗	๒.๒๖	๒.๒๙	๒.๓๓	๒.๓๘
หลวงพระบาง (สปป.ลาว)	๒๖๗.๑๘๕	๑๘.๐๐	๙.๓๔	๙.๒๔	-๘.๗๖	๙.๐๗	๙.๐๐	๘.๙๐	๘.๙๓	๘.๙๘
เชียงคาน (เลย)	๑๙๔.๑๑๘	๑๖.๐๐	๘.๑๒	๗.๗๐	-๘.๓๐	๗.๓๐	๗.๑๕	๗.๑๐	๗.๐๐	๗.๐๒
เวียงจันทน์ (สปป.ลาว)	๑๕๘.๐๔๐	๑๒.๕๐	๕.๙๒	๕.๕๓	-๖.๙๗	๕.๐๓	๔.๕๕	๔.๔๐	๔.๓๕	๔.๒๕
เมือง (หนองคาย)	๑๕๓.๖๔๘	๑๒.๒๐	๕.๙๐	๕.๖๕	-๖.๕๕	๕.๒๐	๔.๘๐	๔.๖๗	๔.๖๓	๔.๕๕
ปากซัน (สปป.ลาว)	๑๔๒.๑๒๕	๑๔.๕๐	๖.๓๙	๖.๔๕	-๘.๐๕	๖.๓๐	๖.๐๕	๕.๘๗	๕.๘๐	๕.๗๘
เมือง (นครพนม)	๑๓๐.๙๖๑	๑๒.๐๐	๕.๑๒	๕.๑๔	-๖.๘๖	๕.๑๗	๕.๑๑	๕.๐๐	๔.๙๑	๔.๘๘
ท่าแขก (สปป.ลาว)	๑๒๙.๖๒๙	๑๔.๐๐	๖.๓๐	๖.๓๒	-๗.๖๘	๖.๓๖	๖.๓๐	๖.๑๘	๖.๑๐	๖.๐๕
เมือง (มุกดาหาร)	๑๒๔.๒๑๙	๑๒.๕๐	๕.๑๗	๕.๑๐	-๗.๔๐	๕.๐๘	๕.๐๙	๕.๐๖	๕.๐๐	๔.๙๗
สะพานมิตรภาพ (สปป.ลาว)	๑๒๕.๔๑๐	๑๓.๐๐	๓.๖๑	๓.๕๕	-๙.๔๕	๓.๕๓	๓.๕๓	๓.๕๐	๓.๔๖	๓.๔๓
โขงเจียม (อุบลราชธานี)	๘๙.๐๓๐	๑๔.๕๐	๗.๘๗	๗.๕๙	-๖.๙๑	๗.๔๓	๗.๓๖	๗.๓๑	๗.๒๕	๗.๑๗
ปากซ (สปป.ลาว)	๘๖.๔๙๐	๑๒.๐๐	๖.๓๔	๖.๐๖	-๕.๙๔	๕.๙๓	๕.๘๘	๕.๘๕	๕.๘๑	๕.๗๖

\*\*\* ไม่มีสถานการณ์, สีเขียว (น้ำต่ำกว่าตลิ่ง) / สีแดง (น้ำล้นตลิ่ง)

**๙. สถานการณ์เตือนภัย Early Warning ณ วันที่ ๑ ตุลาคม ๒๕๖๔ (กรมทรัพยากรน้ำ)**

[เวลา ๑๕.๐๐ น.(เมื่อวาน) - ๐๘.๐๐ น. (วันนี้)]

การแจ้งเตือน	สถานี	การแจ้งเตือน
เตือนสีแดง (อพยพ)	-	-
เตือนสีเหลือง (เตือนภัย)	บ้านเบญจา ตำบลพลูเถื่อน อำเภอพนม จังหวัดสุราษฎร์ธานี	ปริมาณฝนสะสม ๑๒ ชั่วโมง ๑๒๔.๐ มิลลิเมตร
เตือนสีเขียว (เฝ้าระวัง)	บ้านเขี้ยวหมอน ตำบลพนม อำเภอพนม จังหวัดสุราษฎร์ธานี	ปริมาณฝนสะสม ๑๒ ชั่วโมง ๑๐๓.๐ มิลลิเมตร

\*\*\*สำนักงานทรัพยากรน้ำภาคที่เกี่ยวข้องได้ดำเนินการแจ้งอาสาสมัครและเครือข่าย รวมถึงหน่วยงานที่เกี่ยวข้องในพื้นที่เสี่ยงภัยแล้ว

**๑๐. พื้นที่ติดตามและเฝ้าระวังสถานการณ์ธรณีพิบัติภัย ณ วันที่ ๓๐ กันยายน ๒๕๖๔ (กรมทรัพยากรธรณี)**

เนื่องจากในพื้นที่เสี่ยงดินถล่มมีฝนตกต่อเนื่อง โดยเฉพาะในบริเวณภาคเหนือ จังหวัดเชียงใหม่ ตาก เพชรบูรณ์และภาคใต้ จังหวัดสตูล ศูนย์ปฏิบัติการธรณีพิบัติภัย จึงได้ทำการเฝ้าระวังและติดตามสถานการณ์ธรณีพิบัติภัยดินถล่มและน้ำป่าไหลหลากเป็นพิเศษ และจะทำการแจ้งอาสาสมัครเครือข่ายในพื้นที่เสี่ยงภัยต่อไป

**๑๑. เหตุการณ์วิกฤตน้ำปัจจุบัน ณ วันที่ ๑ ตุลาคม ๒๕๖๔ [เวลา ๑๕.๐๐ น.(เมื่อวาน) - ๐๘.๐๐ น. (วันนี้)]**

**จ.ขอนแก่น** - ที่บ้านชีท้าววังเวิน ตำบลโนนทอง อำเภอแวงใหญ่ จังหวัดขอนแก่น ระดับแม่น้ำชีเพิ่มต่อเนื่องล้นตลิ่งท่วมพื้นที่การเกษตร บ้านเรือนประชาชน โดยระดับน้ำท่วมลึกกว่า ๒ เมตร ทำให้ชาวบ้านกว่า ๙๐ หลังคาเรือนเดือดร้อนหนัก ถนนเข้าออกหมู่บ้านถูกตัดขาด

**จ.พระนครศรีอยุธยา** - เขื่อนพระราม ๖ อำเภอท่าเรือ จังหวัดพระนครศรีอยุธยา ได้เปลี่ยนธงเป็นสีแดง เป็นสัญญาณแจ้งว่าระดับน้ำวิกฤตแล้วแจ้งเตือนประชาชน ริมน้ำป่าสัก ท้ายเขื่อนพระราม ๖ ลง ผ่านอำเภอท่าเรือ อำเภอนครหลวง และอำเภอพระนครศรีอยุธยา เตรียมยกของหนีน้ำขึ้นสู่ที่สูง

**๑๒. สถานการณ์ภาวะน้ำท่วม และสถานการณ์ฝนแล้ง/ฝนทิ้งช่วง ณ วันที่ ๑ ตุลาคม ๒๕๖๔ (ปก.)**

**สถานการณ์สาธารณภัย**

จากอิทธิพลพายุโซนร้อน “เตี้ยนหมู่” ซึ่งเคลื่อนตามแนวร่องมรสุมเข้าปกคลุมภาคตะวันออกเฉียงเหนือ และภาคกลาง ทำให้บริเวณประเทศไทยตอนบนมีฝนเพิ่มมากขึ้นและมีฝนตกหนักถึงหนักมากบางแห่ง ตั้งแต่วันที่ ๒๓ ก.ย. ๖๔ - ปัจจุบัน ส่งผลให้เกิดน้ำท่วมฉับพลัน น้ำป่าไหลหลาก ในพื้นที่ ๓๑ จังหวัด ( เชียงใหม่ ลำพูน ลำปาง ตาก สุโขทัย พิษณุโลก เพชรบูรณ์ พิจิตร กำแพงเพชร เลย ขอนแก่น ชัยภูมิ ยโสธร นครราชสีมา บุรีรัมย์ สุรินทร์ ศรีสะเกษ อุบลราชธานี ปราจีนบุรี สระแก้ว

จันทบุรี นครสวรรค์ อุทัยธานี ชัยนาท ลพบุรี สระบุรี สุพรรณบุรี สิงห์บุรี อ่างทอง พระนครศรีอยุธยา นครปฐม) ๑๙๓ อำเภอ ๙๘๑ ตำบล ๖,๘๒๗ หมู่บ้าน ๑ เขตเทศบาล ประชาชนได้รับผลกระทบ ๒๒๙,๒๒๐ ครัวเรือน มีผู้เสียชีวิต ๗ ราย (จ.ลพบุรี ๖ ราย (ชาย) จ.เพชรบูรณ์ ๑ ราย (ชาย)) มีผู้สูญหาย ๑ ราย (จ.เพชรบูรณ์ ๑ ราย (หญิง)) ปัจจุบันสถานการณ์คลี่คลายแล้ว ๑๓ จังหวัด (เชียงใหม่ ลำพูน ลำปาง ตาก บุรีรัมย์ นครปฐม ยโสธร สุรินทร์ เลย ศรีสะเกษ สระแก้ว จันทบุรี ปราจีนบุรี) ยังคงมีสถานการณ์ในพื้นที่ ๑๘ จังหวัด (สุโขทัย พิษณุโลก เพชรบูรณ์ พิจิตร กำแพงเพชร ขอนแก่น ชัยภูมิ นครราชสีมา อุบลราชธานี นครสวรรค์ อุทัยธานี ชัยนาท ลพบุรี สระบุรี สุพรรณบุรี สิงห์บุรี อ่างทอง พระนครศรีอยุธยา)

#### ๑๓. การคาดหมายลักษณะอากาศ ๗ วันข้างหน้า (ระหว่างวันที่ ๓๐ กันยายน - ๖ ตุลาคม ๒๕๖๔)

วันที่ ๓๐ ก.ย. ๖๔ ลมตะวันออกเฉียงและลมตะวันออกเฉียงเหนือพัดปกคลุมประเทศไทย ในขณะที่มรสุมตะวันตกเฉียงใต้ที่พัดปกคลุมทะเลอันดามัน ประเทศไทย และอ่าวไทยมีกำลังอ่อนลง ส่งผลทำให้บริเวณประเทศไทยมีฝนน้อย

ส่วนในช่วงวันที่ ๑ - ๖ ต.ค. ๖๔ ร่องมรสุมกำลังอ่อนจะพัดผ่านภาคเหนือ ภาคกลาง ภาคตะวันออก และภาคตะวันออกเฉียงเหนือตอนล่าง ประกอบกับมรสุมตะวันตกเฉียงใต้ที่พัดปกคลุมทะเลอันดามัน ประเทศไทย และอ่าวไทยจะมีกำลังแรงขึ้น ทำให้บริเวณประเทศไทยมีฝนเพิ่มขึ้น กับมีฝนตกหนักบางแห่งในภาคกลาง ภาคตะวันออก และภาคใต้

#### ๑๔. ความช่วยเหลือภัยแล้งสะสมของกรมทรัพยากรน้ำ

ความช่วยเหลือในพื้นที่ประสบปัญหาภัยแล้ง ตั้งแต่วันที่ ๑ ตุลาคม ๒๕๖๓ - ๓๐ กันยายน ๒๕๖๔

หน่วยงาน	จังหวัด	ปริมาณการ สูบน้ำ (ลบ.ม.)	ปริมาณการ แจกจ่ายน้ำสะอาด (ลิตร)	น้ำดื่ม บรรจุ ขวด (ขวด)	ประโยชน์ที่ได้รับ		
					อุปโภค-บริโภค		พื้นที่เกษตร (ไร่)
					ครัวเรือน	ประชากร	
ภาค ๑	ลำปาง	๕๑๔,๓๐๐	๔,๓๖๒,๙๔๐	๖๐๐	๑๗๑,๖๘๐	๔๖๒,๐๔๘	๒,๖๑๑
	เชียงใหม่	-	๒๑๐,๑๓๙	-	๒๑,๒๐๑	๘๗,๖๗๕	-
	แม่ฮ่องสอน	-	๑๘๕,๕๑๖	-	๙,๒๔๘	๖๐,๙๘๖	-
	เชียงราย	๒๙๐,๐๐๐	๙๙๓,๑๘๐	๑,๙๐๐	๕๘,๔๖๗	๑๘๑,๕๓๗	-
	กำแพงเพชร	-	๒๐๑,๕๔๔	-	๔๔,๑๒๕	๑๗๙,๓๑๐	-
	พะเยา	๓๘๕,๕๐๐	-	-	๕๐๐	๑,๓๕๐	-
	ตาก	๒๗๖,๐๐๐	-	-	๒๐๒	๖,๐๐๐	๕,๕๐๐
	ลำพูน	๓,๑๓๔,๙๐๐	-	๒,๐๐๐	๑๐๐	๔๒๐	๔,๗๐๐
ภาค ๒	อุทัยธานี	๗๗,๗๖๐	-	-	-	-	๔,๐๐๐
	นครสวรรค์	๑๑,๕๐๘,๔๘๐	๓๐,๐๐๐	-	๖,๙๓๑	๔๐,๕๖๔	๔๕,๓๐๐
	เพชรบูรณ์	๑๖,๒๐๐	-	-	๑,๒๐๐	๔,๘๐๐	-
	ลพบุรี	๔,๒๗๑,๔๐๐	-	-	๔๓,๘๑๒	๑๖๓,๑๗๒	-
	ปทุมธานี	๓,๓๒๖,๔๐๐	-	-	๕,๒๒๘	๑๗,๗๒๕	๑๗,๗๖๔
	สระบุรี	๕,๑๕๓,๔๐๐	-	-	๑,๖๓๐	๑๓,๘๑๑	๒๐,๙๐๐
ภาค ๓	สกลนคร	๓,๕๖๖,๒๐๐	-	-	๔,๑๔๒	๑๕,๑๓๑	๒,๓๘๓
	อุดรธานี	๕,๕๙๕,๓๐๐	๑๐๘,๐๐๐	๑,๕๐๐	๕,๘๒๑	๒๖,๗๑๘	๑,๓๙๐
	หนองคาย	๕๘๘,๔๐๐	-	-	๓๗๐	๑,๔๔๒	๕,๘๐๐
	เลย	-	๗๒,๐๐๐	-	๗๖	๑,๐๗๙	-
	หนองบัวลำภู	-	-	๑,๐๐๐	-	-	-
ภาค ๔	ขอนแก่น	๑,๙๔๓,๖๑๐	-	-	๒,๗๐๗	๑๐,๒๓๐	-
	มหาสารคาม	๑๒๐,๓๐๐	-	-	๔๖๙	๑,๘๗๖	-
ภาค ๕	บุรีรัมย์	๕๙๒,๐๐๐	-	-	๓,๔๘๖	๑๐,๙๖๕	-
	นครราชสีมา	๙๗๙,๕๐๐	-	-	๓,๒๖๖	๑๐,๕๔๐	๑,๐๐๐
	ศรีสะเกษ	๒๘๔,๐๐๐	-	-	๑๘๖	๗๐๖	๒,๙๔๐
ภาค ๖	สระแก้ว	๑,๒๔๙,๖๐๐	-	-	๑๔,๓๕๐	๕๐,๐๐๐	-
	ปราจีนบุรี	๔,๕๐๗,๙๐๐	-	-	๑,๐๒๒	๓,๔๘๖	๖,๑๕๐

	จันทบุรี	๔,๓๖๔,๔๐๐	-	-	๒,๒๓๐	๖,๔๑๕	๘,๐๐๐
	ระยอง	๒๔๗,๓๐๐	-	-	๔๗๘	๑,๓๗๘	๗๐๐
	นครนายก	๒๐๙,๖๐๐	-	-	๒๕๔	๗๙๕	๓,๘๑๔
	ตราด	๓๔๖,๘๐๐	-	-	๒,๓๑๐	๕,๒๘๕	๑๖,๘๐๐
ภาค ๗	สุพรรณบุรี	๑๕,๐๗๕,๗๘๐	-	-	๑,๕๑๔	๔,๘๙๘	๖,๙๕๙
	ราชบุรี	๘๒๒,๙๖๐	๑๒,๐๐๐	-	๑๒๑	๓๙๓	๗๒๔
ภาค ๘	นครศรีธรรมราช	๘,๕๒๗,๖๘๐	-	-	๑,๘๐๐	๕,๔๘๘	๑๘,๕๐๐
ภาค ๙	พิจิตร	๑,๘๗๑,๒๒๐	-	-	๗,๗๑๔	๒๑,๙๘๔	๘๒,๕๐๐
	แพร่	๒,๒๒๖,๗๒๐	-	-	๑,๕๐๓	๔,๕๐๕	๖,๖๐๐
	พิษณุโลก	๑,๕๐๖,๖๐๐	-	๖,๙๙๗	๑๙๕	๕๑๕	๑,๖๒๓
	สุโขทัย	๒๗๗,๙๒๐	-	๓,๓๙๖	๓๐๖	๑,๑๒๔	-
	น่าน	-	-	๑,๕๐๐	-	-	-
	อุตรดิตถ์	๔๑๑,๐๐๐	๑,๔๓๑,๖๕๐	๑,๐๐๘	๔,๗๖๐	๑๕,๒๕๐	๒,๐๐๐
ภาค ๑๐	สุราษฎร์ธานี	๖๘๙,๖๐๐	๑๖๔,๐๐๐	-	๑๘๐	๖๔๐	๑,๑๐๐
ภาค ๑๑	อุบลราชธานี	๑๒๕,๓๐๐	-	-	๑,๒๗๔	๔,๒๔๑	-
	อำนาจเจริญ	๓๐๐,๖๕๐	-	๖๐๐	๓,๗๕๓	๑๑,๗๒๖	-
	๔๒ จังหวัด	๘๕,๓๘๔,๖๘๐	๗,๗๗๐,๙๖๙	๒๐,๕๐๑	๔๒๘,๖๑๑	๑,๔๓๖,๒๐๘	๒๖๙,๗๕๘

กระทรวงทรัพยากรธรรมชาติและสิ่งแวดล้อม  
วันที่ ๒๙ กันยายน ๒๕๖๔

๑. กรม ทรัพยากรน้ำ สำนักงาน ทรัพยากรน้ำภาค ๒
๒. กิจกรรมที่ดำเนินการ ติดตั้งเครื่องสูบน้ำขนาด ๑๒ นิ้ว พร้อมอุปกรณ์ จำนวน ๑ เครื่อง ณ บริเวณคลองชลประทาน ต.ท่าไม้ อ.ชุมแสง จ.นครสวรรค์ เพื่อระบายลงสู่แม่น้ำน่าน เพื่อช่วยบรรเทาความเดือดร้อนของประชาชนและพืชผลทางการเกษตรที่ได้รับความเสียหาย
๓. ประโยชน์ที่ได้รับ ๑,๕๐๐ ไร่ -            ลิตร  
           -            ครัวเรือน -            คน





กระทรวงทรัพยากรธรรมชาติและสิ่งแวดล้อม  
วันที่ ๓๐ กันยายน ๒๕๖๔

๑. กรม ทรัพยากรน้ำ สำนักงาน ทรัพยากรน้ำภาค ๕
๒. กิจกรรมที่ดำเนินการ ติดตั้งเครื่องสูบน้ำขนาด ๑๒ นิ้ว จำนวน ๑ เครื่อง เพื่อช่วยเหลือประชาชนที่ประสบอุทกภัย ในเขตพื้นที่บ้านประตูลี้ ม.๑๔,ชุมชนบ้านเอื้ออาทร,ตลาดเมืองใหม่ ตำบลพิมาย อำเภอพิมาย จังหวัดนครราชสีมา
๓. ประโยชน์ที่ได้รับ \_\_\_\_\_ - \_\_\_\_\_ ไร่ \_\_\_\_\_ - \_\_\_\_\_ ลิตร  
\_\_\_\_\_ ๑,๕๓๐ \_\_\_\_\_ ครั้วเรือน \_\_\_\_\_ ๑,๖๘๒ \_\_\_\_\_ คน



กระทรวงทรัพยากรธรรมชาติและสิ่งแวดล้อม  
วันที่ ๓๐ กันยายน ๒๕๖๔

๑. กรม ทรัพยากรน้ำ สำนักงาน ทรัพยากรน้ำภาค ๕
๒. กิจกรรมที่ดำเนินการ ติดตั้งเครื่องสูบน้ำขนาด ๑๒ นิ้ว จำนวน ๑ เครื่อง เพื่อช่วยเหลือประชาชนที่ประสบอุทกภัย ใน  
เขตพื้นที่บ้านประตู่ชัย ม.๑๔,ชุมชนบ้านเอื้ออาทร,ตลาดเมืองใหม่ ตำบลพิมาย อำเภอพิมาย จังหวัดนครราชสีมา
๓. ประโยชน์ที่ได้รับ \_\_\_\_\_ - \_\_\_\_\_ ไร่ \_\_\_\_\_ - \_\_\_\_\_ ลิตร  
\_\_\_\_\_ ๑,๕๓๐ ครัวเรือน \_\_\_\_\_ ๑,๖๘๒ คน



กระทรวงทรัพยากรธรรมชาติและสิ่งแวดล้อม  
วันที่ ๒๙ กันยายน ๒๕๖๔

๑. กรม ทรัพยากรน้ำ สำนักงาน ทรัพยากรน้ำภาค ๙
๒. กิจกรรมที่ดำเนินการ ติดตั้งเครื่องสูบน้ำ ขนาด ๑๒ นิ้ว จำนวน ๑ เครื่อง และเครื่องสูบน้ำ ขนาด ๑๐ นิ้ว จำนวน ๑ เครื่อง ติดตั้งบริเวณบ้านเตวัดกลาง หมู่ ๔ ตำบลทับผึ้ง อำเภอศรีสำโรง จังหวัดสุโขทัย โดยสูบน้ำท่วมขังระบายออกคลองตาแปงลงสู่แม่น้ำยม
๓. ประโยชน์ที่ได้รับ ๗,๘๐๐ ไร่ - ลิตร  
๘๖๖ ครัวเรือน ๓,๓๔๘ คน



จึงเรียนมาเพื่อโปรดทราบ

นายสมฤทธิ วิไลพรรัตน  
รองอธิบดีกรมทรัพยากรน้ำ  
ประธานคณะทำงานศูนย์ปฏิบัติการ  
ทรัพยากรธรรมชาติและสิ่งแวดล้อม  
(ด้านทรัพยากรน้ำ)