



รายงานสถานการณ์น้ำรายวัน

เสนอโดย

ศูนย์เมขลา

ศูนย์ป้องกันวิกฤติน้ำ

กรมทรัพยากรน้ำ

ประจำวันที่ ๑ ตุลาคม ๒๕๖๔

โทร. ๐๒-๒๗๑๖๐๐๐ ต่อ ๖๔๔๕

Line ID : mekhalawoc

## สารบัญ

- ๑) สรุปสถานการณ์น้ำ
- ๒) รายงานสถานการณ์พื้นที่เสี่ยงอุทกภัยน้ำหลากในเขตพื้นที่ลาด  
เชิงเขา
- ๓) รายงานแหล่งน้ำขนาดเล็ก
- ๔) รายงานสถานการณ์น้ำรายลุ่มน้ำ



# สรุปสถานการณ์น้ำ







# รายงานการเฝ้าระวังติดตามสถานการณ์น้ำ ๒๔ ชั่วโมง

ศูนย์ปฏิบัติการ กระทรวงทรัพยากรธรรมชาติและสิ่งแวดล้อม

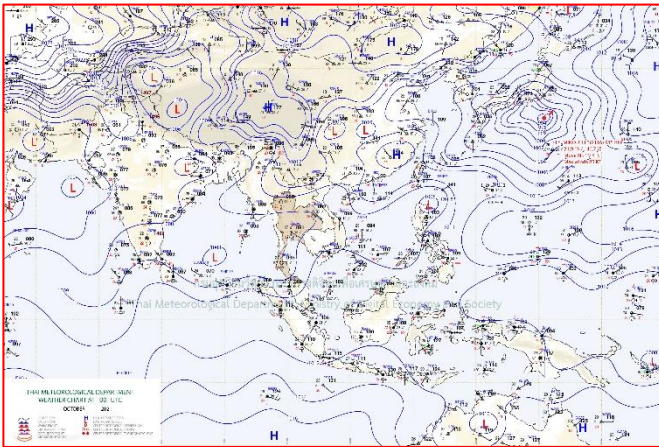
โทรศัพท์ ๐ ๒๒๗๑ ๖๐๐๐ ต่อ ๖๔๔๕ โทรสาร ๐ ๒๒๗๘ ๖๖๒๙ <http://www.dwr.go.th>

รายงานการเฝ้าระวังติดตามสถานการณ์น้ำประจำวันที่ ๑ ตุลาคม ๒๕๖๔

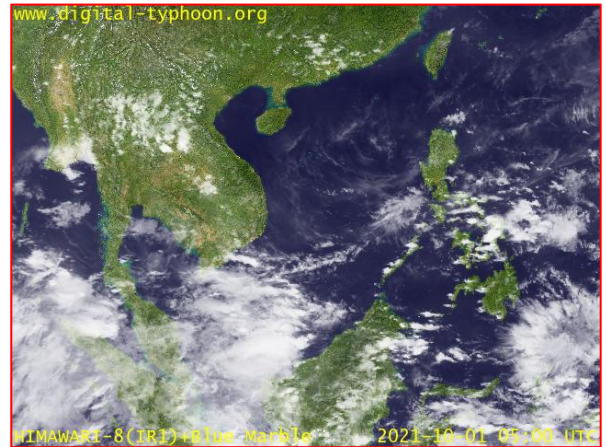
เรียนร.มว.ทส. เลขานุการ ร.มว.ทส. ที่ปรึกษา ร.มว.ทส. ปกท.ทส. รอง ปกท.ทส. อทน. อทบ. และหน่วยงานที่เกี่ยวข้อง

## ๑. สภาพอากาศ เวลา ๑๒.๐๐ น. (กรมอุตุนิยมวิทยา)

พยากรณ์อากาศ ๒๔ ชั่วโมงข้างหน้า มรสุมตะวันตกเฉียงใต้ที่พัดปกคลุมทะเลอันดามัน ประเทศไทย และอ่าวไทยเริ่มมีกำลังแรงขึ้น ลักษณะเช่นนี้ทำให้ประเทศไทยมีฝนฟ้าคะนองเกิดขึ้น โดยมีฝนตกหนักบางแห่งในภาคใต้



แผนที่อากาศ วันที่ ๑ ต.ค. ๒๕๖๔ เวลา ๐๗.๐๐ น



ภาพถ่ายดาวเทียม วันที่ ๑ ต.ค. ๒๕๖๔ เวลา ๑๒.๐๐ น.

## ๒. สถานการณ์เตือนภัย Early Warning ณ วันที่ ๑ ตุลาคม ๒๕๖๔ เวลา ๐๗.๐๐ น. (กรมทรัพยากรน้ำ)



เตือนภัยทั้งหมด	3 หมู่บ้าน
เฝ้าระวัง	1
เตรียมพร้อม	2 หมู่บ้าน
อพยพ	- หมู่บ้าน

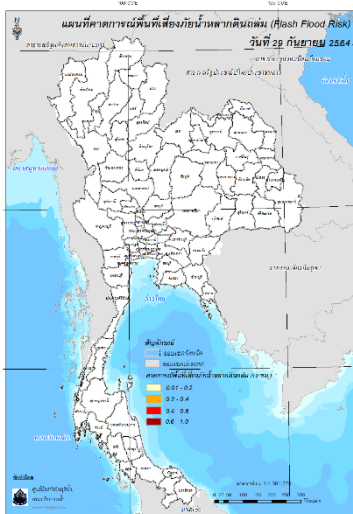
สถานการณ์เตือนภัยรายจังหวัด		
จังหวัด	ระดับการเตือนภัย	จำนวนหมู่บ้าน
สุราษฎร์ธานี	เฝ้าระวัง	1
	เตรียมพร้อม	2



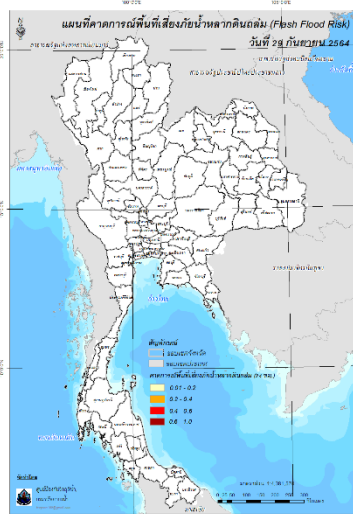
### ๓. การคาดการณ์พื้นที่เสี่ยงภัยน้ำหลากดินถล่ม ณ วันที่ ๓๐ กันยายน ๒๕๖๔ (กรมทรัพยากรน้ำ)

- การคาดการณ์พื้นที่เสี่ยงภัยน้ำหลากดินถล่มจากข้อมูล MRCFFGS วันที่ 30 กันยายน 2564 ในอีก 12 ชม. 24 ชม. และ 36 ชม. พบพื้นที่เสี่ยงบริเวณจังหวัดสงขลา (อนาทวี)

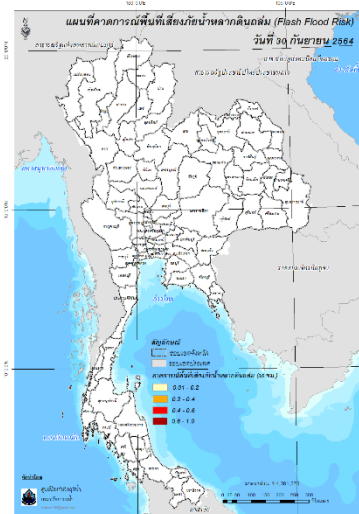
#### แผนที่แสดงการคาดการณ์พื้นที่เสี่ยงภัยน้ำหลากดินถล่ม วันที่ 30 กันยายน 2564



วันที่ 1 ต.ค. 2564 (03:00 น.)



วันที่ 1 ต.ค. 2564 (15:00 น.)



วันที่ 2 ต.ค. 2564 (03:00 น.)

### ๔. สถานการณ์ภาวะน้ำท่วม และสถานการณ์ฝนแล้ง/ฝนทิ้งช่วง ณ วันที่ ๑ ตุลาคม ๒๕๖๔ (ปก.)

จากอิทธิพลพายุโซนร้อน “เตี้ยนหมู่” ซึ่งเคลื่อนตามแนวร่องมรสุมเข้าปกคลุมภาคตะวันออกเฉียงเหนือและภาคกลาง ทำให้บริเวณประเทศไทยตอนบนมีฝนเพิ่มมากขึ้นและมีฝนตกหนักถึงหนักมากบางแห่งตั้งแต่วันที่ ๒๓ ก.ย. ๖๔ - ปัจจุบันส่งผลให้เกิดน้ำท่วมฉับพลัน น้ำป่าไหลหลาก ในพื้นที่ ๓๑ จ.(เชียงใหม่ ลำพูน ลำปาง ตาก สุโขทัย พิษณุโลก เพชรบูรณ์ พิจิตร กำแพงเพชร เลย ขอนแก่น ชัยภูมิยโสธร นครราชสีมา บุรีรัมย์ สุรินทร์ ศรีสะเกษ อุบลราชธานี ปราจีนบุรี สระแก้ว จันทบุรี นครสวรรค์ อุทัยธานี ชัยนาท ลพบุรี สระบุรี สุพรรณบุรี สิงห์บุรี อ่างทอง พระนครศรีอยุธยา นครปฐม ) ๑๙๓ อ. ๙๘๑ ต. ๖,๘๒๗ ม.๑ เขตเทศบาล ประชาชนได้รับผลกระทบ ๒๒๙,๒๒๐ ครัวเรือน มีผู้เสียชีวิต ๗ ราย (จ.ลพบุรีชาย ๖ รายจ.เพชรบูรณ์ชาย ๑ ราย) มีผู้สูญหาย ๑ ราย (จ.เพชรบูรณ์หญิง ๑ ราย) ปัจจุบันสถานการณ์คลี่คลายแล้ว๑๓ จ. (เชียงใหม่ ลำพูน ลำปาง ตาก บุรีรัมย์นครปฐม ยโสธร สุรินทร์เลย ศรีสะเกษ สระแก้ว จันทบุรีปราจีนบุรี)ยังคงมีสถานการณ์ในพื้นที่ ๑๘ จ. ดังนี้

### ๕. การดำเนินการเตรียมความพร้อมช่วยเหลือพื้นที่ประสบภัยน้ำท่วมของหน่วยงานในกระทรวงทรัพยากรธรรมชาติและสิ่งแวดล้อม

๑. สำนักงานทรัพยากรน้ำภาค ๔ (ขอนแก่น) ร่วมกับสำนักงานทรัพยากรธรรมชาติและสิ่งแวดล้อมจังหวัดชัยภูมิ ติดตั้งเครื่องสูบน้ำ ๒ จุด ได้แก่ บริเวณสะพานห้วยเสว ขนาด ๓๐ นิ้ว จำนวน ๑ เครื่อง และบริเวณโรงเรียนหนองนาแซง อำเภอเมือง จังหวัดชัยภูมิ
๒. สำนักงานทรัพยากรน้ำภาค ๕ ติดตั้งเครื่องสูบน้ำ ขนาด ๓๐ นิ้ว ตำบลหนองบัวศาลา อำเภอเมือง จังหวัดนครราชสีมา
๓. สำนักงานทรัพยากรน้ำภาค ๖ ติดตั้งเครื่องสูบน้ำขนาด ๑๒ นิ้ว จำนวน ๑ เครื่อง บริเวณแขวงทางหลวงปราจีนบุรี ตำบลรอบเมือง อำเภอเมือง จังหวัดปราจีนบุรี
๔. สำนักงานทรัพยากรน้ำภาค ๗ ติดตั้งเครื่องสูบน้ำพร้อมอุปกรณ์ ขนาด ๓๐ นิ้ว จำนวน ๑ เครื่อง บริเวณบ้านโพธิ์ท่าทราย ตำบลบ้านโพธิ์ อำเภอเมือง จังหวัดสุพรรณบุรี
๕. สำนักงานทรัพยากรน้ำภาค ๙ ร่วมกับสำนักงานทรัพยากรธรรมชาติและสิ่งแวดล้อมจังหวัดสุโขทัย ติดตั้งเครื่องสูบน้ำ ขนาด ๑๒ นิ้ว จำนวน ๑ เครื่อง บริเวณบ้านหนองปรือ ตำบลบ้านป้อม อำเภอคีรีมาศ จังหวัดสุโขทัย
๖. สำนักทรัพยากรน้ำบาดาล เขต ๑๐ (อุดรธานี) แจกจ่ายน้ำดื่มขนาด ๑.๕ ลิตร จำนวน ๑,๒๐๐ ขวด บริเวณโรงเรียนหนองวัวซอ ตำบลโนนหวาย อำเภอหนองวัวซอ จังหวัดอุดรธานี
๗. สำนักบริหารพื้นที่อนุรักษ์ที่ ๗ (นครราชสีมา) ช่วยเหลือผู้ประสบภัยในพื้นที่จังหวัดชัยภูมิ โดยมีการอำนวยความสะดวกงานจราจรจัดเตรียมและส่งมอบถุงยังชีพ น้ำดื่มและอาหาร กรอกและขนย้ายถุงทรายสำหรับ แจกจ่ายประชาชนในพื้นที่ที่มีน้ำท่วมขัง
๘. สำนักงานทรัพยากรธรรมชาติและสิ่งแวดล้อมจังหวัดชัยภูมิมอบหมายเจ้าหน้าที่ร่วมปฏิบัติงานจิตอาสาเตรียมอาหารเครื่องดื่ม สำหรับมอบให้ผู้ประสบอุทกภัยในพื้นที่เขตเทศบาลเมืองและใกล้เคียง ณ โรงครัวพระราชทาน ณ ศูนย์เยาวชน เทศบาลเมืองชัยภูมิ

## กรมทรัพยากรน้ำ

รายงานการให้ความช่วยเหลือภาวะน้ำแล้ง และสนับสนุนน้ำสะอาด ตั้งแต่วันที่ 2 ต.ค. 2563 - 1 ต.ค. 2564

**ดำเนินการแล้ว 85.48 ล้าน ลบ.ม. (แล้วเสร็จ)**


เกินแผนที่วางไว้

85.48 ล้าน ลบ.ม.

171%

เครื่องสูบน้ำ	151 เครื่อง (มี 313 เครื่อง)
ปริมาณสูบน้ำ	85.48 ล้าน ลบ.ม. (จากแผนที่วางออกอยู่ 50 ล้าน ลบ.ม. / 46.99 ล้าน ลบ.ม.)
ประโยชน์ที่ได้รับ	428,611ครัวเรือน
ประชากร	1,436,208 คน
พื้นที่	269,758 ไร่

\*แผนที่ตั้งเครื่องสูบน้ำ 201,501 จุด



เชียงใหม่ 25.63 ล้าน ลบ.ม.

เชียงราย 0.82 ล้าน ลบ.ม.

น่าน 9.22 ล้าน ลบ.ม.

สุโขทัย 11.09 ล้าน ลบ.ม.

พิษณุโลก 27.83 ล้าน ลบ.ม.

พิจิตร 13.82 ล้าน ลบ.ม.

กรมทรัพยากรน้ำ กระทรวงทรัพยากรธรรมชาติและสิ่งแวดล้อม [www.dnr.go.th/](http://www.dnr.go.th/) Hotline: 02 2716000 รท 0 หรือ 1310 นท 5

ปีงบประมาณ 2565 กรมทรัพยากรน้ำบาดาล กระทรวงทรัพยากรธรรมชาติและสิ่งแวดล้อม

## สรุปรายงาน น้ำบาดาล...ช่วย COVID-19

\* ศูนย์พักคอย ศูนย์ฉีดวัคซีน โรงพยาบาลสนาม โรงพยาบาลส่งเสริมสุขภาพตำบล โรงเรียนอาคาร วิทยาลัยพยาบาล

แจกจ่ายน้ำบริโภค

ปัจจุบัน **1,800** ลิตร

สะสม **1,800** ลิตร

บรรจจขวด

จำนวน **1,200** ขวด

รวม **1,800** ลิตร

บรรจจแกลลอน

จำนวน **0** แกลลอน

รวม **0** ลิตร

สทบ.เขต	สถานที่แจกจ่ายน้ำ	การให้ความช่วยเหลือ
10 (สุราษฎร์)	รพ.หนองวัวซอ โคมะพร้าว อ.หนองวัวซอ จ.สุราษฎร์	น้ำดื่ม ขนาด 1.5 ลิตร จำนวน 1,200 ขวด รวม 1,800 ลิตร

จัดทำโดย ส่วนภูมิสารสนเทศ ศูนย์เทคโนโลยีสารสนเทศทรัพยากรน้ำบาดาล

## กรมทรัพยากรน้ำ

กระทรวงทรัพยากรธรรมชาติและสิ่งแวดล้อม

### ทส. ช่วยเหลือผู้ประสบอุทกภัย จังหวัดนครราชสีมา

### สกท.5 ตัดคั้งเครื่องสูบน้ำช่วยเหลือผู้ประสบอุทกภัย ตำบลผิมาย อำเภอพิมาย





วันที่ 30 กันยายน 2564 นายผศชูชีพ ธิษฐานิชัย ผู้อำนวยการสำนักงานทรัพยากรน้ำภาค 5 มอบหมายส่วนบริหารจัดการน้ำ ดำเนินการติดตั้งเครื่องสูบน้ำขนาด 30 นิ้ว จำนวน 1 เครื่อง บริเวณบ้านโพธิ์ท่าทราย หมู่ที่ 1 ตำบลบ้านโพธิ์ อำเภอเมืองสุพรรณบุรี จังหวัดสุพรรณบุรี เพื่อช่วยเหลือประชาชนที่ได้รับผลกระทบจากปัญหาน้ำท่วมขัง พื้นที่การเกษตรไม่น้อยกว่า 1,000 ไร่ บ้านพักอาศัยประมาณ 100 ครัวเรือน

ชุมชนบ้านเจ้าอากร, คลาดเมืองใหม่ ตำบลผิมาย อำเภอพิมาย จังหวัดนครราชสีมา ซึ่งมีประชาชนได้รับความเดือดร้อน 1,530 ครัวเรือน 1,682 คน โดยจะให้การช่วยเหลือกว่า 1,000 ครัวเรือน โดยจะนำเครื่องสูบน้ำไปติดตั้งที่บ้านประจักษ์ ม.14, "มุ่งผลสัมฤทธิ์ จัดบริการ ประชาชน สามีคดี"

47 ถนนราชดำเนิน 1 ซอย 1 ตำบลถนนบัวตาด อำเภอเมือง จังหวัดนครราชสีมา 30000 โทรศัพท์ 044-920256 โทรสาร 044-920254

## ติดตั้งเครื่องสูบน้ำ สกท.7 "บรรเทาปัญหาทุกภัย"

30 กันยายน 2564

นายเวสารัช โกลนดิเรกทัศน์ ผู้อำนวยการสำนักงานทรัพยากรน้ำภาค 7 มอบหมายให้ ส่วนประสานและบริหารจัดการสูบน้ำทำขึ้น ดำเนินการติดตั้งเครื่องสูบน้ำ ขนาด 30 นิ้ว พร้อมอุปกรณ์ที่สูบน้ำ จำนวน 1 เครื่อง บริเวณบ้านโพธิ์ท่าทราย หมู่ที่ 1 ตำบลบ้านโพธิ์ อำเภอเมืองสุพรรณบุรี จังหวัดสุพรรณบุรี เพื่อช่วยเหลือประชาชนที่ได้รับผลกระทบจากปัญหาน้ำท่วมขัง พื้นที่การเกษตรไม่น้อยกว่า 1,000 ไร่ บ้านพักอาศัยประมาณ 100 ครัวเรือน





มอบหมายให้ ส่วนประสานและบริหารจัดการสูบน้ำทำขึ้น ดำเนินการติดตั้งเครื่องสูบน้ำ ขนาด 30 นิ้ว พร้อมอุปกรณ์ที่สูบน้ำ จำนวน 1 เครื่อง บริเวณบ้านโพธิ์ท่าทราย หมู่ที่ 1 ตำบลบ้านโพธิ์ อำเภอเมืองสุพรรณบุรี จังหวัดสุพรรณบุรี เพื่อช่วยเหลือประชาชนที่ได้รับผลกระทบจากปัญหาน้ำท่วมขัง พื้นที่การเกษตรไม่น้อยกว่า 1,000 ไร่ บ้านพักอาศัยประมาณ 100 ครัวเรือน

ผู้ปฏิบัติงานกรมทรัพยากรน้ำบาดาล หรือติดต่อได้ที่

สำนักงานทรัพยากรน้ำภาค 7 โทร. 032-334989

ผู้อำนวยการส่วนประสานและบริหารจัดการสูบน้ำ โทร. 065-9792153

สทบ.ทำขึ้น 27 หมู่ ๑ ต.วังใหญ่ อ.เมืองสุพรรณบุรี จ.สุพรรณบุรี 72000 โทร. 035-555240

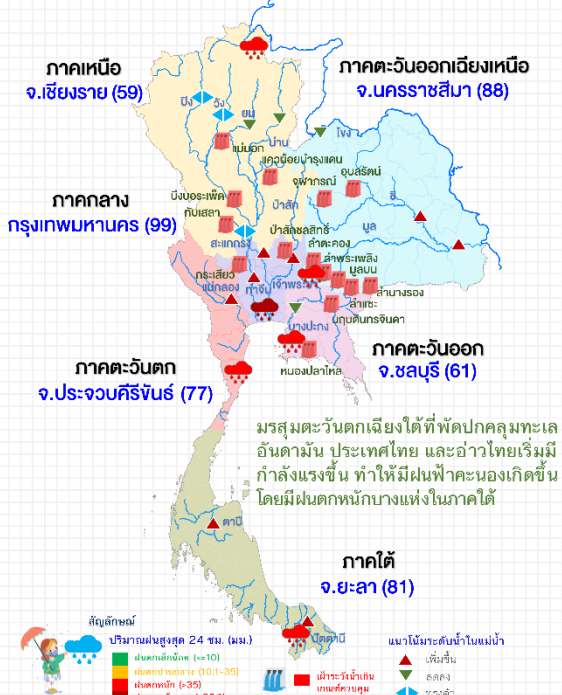


# สถานการณ์น้ำภาพรวมของประเทศ



1 ต.ค. 64 เวลา 07.00 น. ☎ 02 554 1800 🌐 www.onwr.go.th

กอนช. แจ้งเตือนเฝ้าระวังระดับน้ำเพิ่มสูงขึ้น ในพื้นที่ท้ายเขื่อนเจ้าพระยา ป่าสักชลสิทธิ์ และพระรามหก ในช่วงวันที่ 1-5 ต.ค.64



## แจ้งเตือน น้ำหลาก น้ำล้นตลิ่ง ดินถล่ม

- ระดับน้ำในแม่น้ำมีแนวโน้มสูงขึ้น และเสียงล้นตลิ่ง ได้แก่ แม่น้ำป่าสัก จ.สระบุรี จ.ลพบุรี แม่น้ำเจ้าพระยา จ.ชัยนาท สิงห์บุรี อ่างทอง ปทุมธานี นนทบุรี และกรุงเทพมหานคร แม่น้ำมูล อ.สตึก จ.บุรีรัมย์ อ.ท่าตูม จ.สุรินทร์ อ.เมือง อ.เสิงใน จ.อุบลราชธานี อ.เมือง อ.ปักธงชัย จ.นครราชสีมา
- พื้นที่เสี่ยงน้ำหลาก ดินถล่มในช่วง 1-2 วันนี้ บริเวณ จ.เชียงใหม่ ตาก เพชรบูรณ์

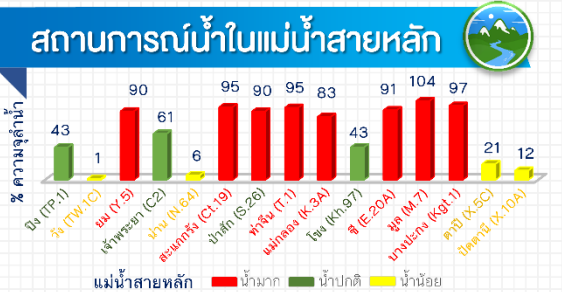
ที่มา: กรมทรัพยากรน้ำ กรมทรัพยากรธรณี และสถาบันสารสนเทศทรัพยากรน้ำ (องค์การมหาชน)

## แนวทางบริหารจัดการน้ำ

จากอิทธิพลร่องมรสุมที่จะพัดผ่านภาคกลางตอนล่างและภาคใต้ตอนบน ทำให้บริเวณดังกล่าวมีฝนตกหนักบางแห่ง ในช่วงวันที่ 1 - 3 ต.ค. 64

กอนช. คาดการณ์ว่ามีน้ำหลากจากพื้นที่ตอนบนของลุ่มน้ำเจ้าพระยาไหลลงเหนือเขื่อนเจ้าพระยาเพิ่มมากขึ้นอย่างต่อเนื่อง โดยประเมินปริมาณน้ำไหลเข้าสู่เขื่อนเจ้าพระยาในอัตรา 3,200 ลบ.ม.ต่อวินาที ทั้งนี้ได้มอบหมายให้กรมชลประทานบริหารจัดการน้ำด้านเหนือเขื่อนเจ้าพระยา และตัดยอดน้ำเข้าระบบคลองชลประทานทั้งสองฝั่งและพื้นที่ลุ่มต่ำ ซึ่งจะทำให้มีปริมาณน้ำไหลผ่านเขื่อนเจ้าพระยาในอัตรา 2,700 ลบ.ม.ต่อวินาที ประกอบกับเขื่อนป่าสักชลสิทธิ์ ระบายน้ำในอัตรา 900 - 1,200 ลบ.ม.ต่อวินาที ส่งผลให้มีปริมาณน้ำไหลผ่านสถานีวัดน้ำ ๓ อ.บางไทร จ.พระนครศรีอยุธยา (C.29A) ในอัตราประมาณ 3,000-3,200 ลบ.ม.ต่อวินาที ส่งผลให้ระดับน้ำตั้งแต่ท้ายเขื่อนเจ้าพระยาเพิ่มขึ้นเล็กน้อย สำหรับท้ายเขื่อนป่าสักชลสิทธิ์เพิ่มสูงขึ้นจากปัจจุบันประมาณ 1.20 - 2.40 เมตร ส่วนท้ายเขื่อนพระรามหกเพิ่มสูงขึ้นจากปัจจุบันประมาณ 2.30 - 2.80 เมตร ในช่วงวันที่ 1-5 ต.ค 64 คาดว่าจะส่งผลกระทบต่อพื้นที่ ดังนี้

1. ชัยนาท แม่น้ำเจ้าพระยา บริเวณ ต.โพธิ์ตากอ้อ และต.โพธิ์ตาก อ.สรรพยา
2. สิงห์บุรี แม่น้ำเจ้าพระยา บริเวณ วัดเสือข้าม วัดสิงห์ อ.อินทร์บุรี อ.เมืองสิงห์บุรี และอ.พรหมบุรี
3. อ่างทอง คลองโผงเผงและแม่น้ำเจ้าพระยา บริเวณ วัดไชโย อ.ไชโย และอ.ป่าโมก
4. จ.ลพบุรี ริมสองฝั่งแม่น้ำป่าสัก บริเวณ อ.พัฒนานิคม
5. จ.พระนครศรีอยุธยา บริเวณคลองบางบาล และริมแม่น้ำน้อย บริเวณ ต.หัวเวียง อ.เสนา ต.ลาดชิด ต.ท่าดินแดง อ.ผักไห่ และริมสองฝั่งแม่น้ำป่าสัก อ.ท่าเรือ อ.นครหลวง และอ.พระนครศรีอยุธยา จุดต.แม่น้ำเจ้าพระยา
6. จ.สระบุรี ริมสองฝั่งแม่น้ำป่าสัก อ.วังม่วง อ.แก่งคอย อ.เมือง อ.เสาไห้ และ อ.บ้านหมอ
7. จ.ปทุมธานี และ จ.นนทบุรี บริเวณพื้นที่ลุ่มต่ำนอกแนวคันกันน้ำริมฝั่งแม่น้ำเจ้าพระยา
8. กรุงเทพมหานคร แนวคันกันน้ำบริเวณพื้นที่ริมสองฝั่งแม่น้ำเจ้าพระยา



## สถานการณ์น้ำในแหล่งน้ำ

แหล่งน้ำทั่วประเทศ	แหล่งน้ำขนาดใหญ่					
	ปริมาณน้ำ (ล้าน ลบ.ม.)	เปลี่ยนแปลง (%)	ปริมาณน้ำ (ล้าน ลบ.ม.)	เปลี่ยนแปลง (%)	น้ำไหลเข้า (ล้าน ลบ.ม.)	
53,890	6.6%	47,461	6.6%	687.95		
ล้าน ลบ.ม.		ล้าน ลบ.ม.		ล้าน ลบ.ม.		
ปริมาณน้ำ	12,544	5,828	1,263	1,180	22,051	4,595
ร้อยละของปริมาณน้ำ	50	67	100	78	80	65
น้ำไหลเข้า	226.19	134.60	157.08	19.73	124.31	26.05
น้ำระบาย	8.34	29.07	103.72	3.41	23.04	15.57
เฝ้าระวังน้ำต่ำกว่าเกณฑ์ควบคุม (เมฆ)	5	0	0	0	0	0
เฝ้าระวังน้ำเกินเกณฑ์ควบคุม (เมฆ)	4	7	2	2	0	0

ข้อมูล แหล่งน้ำขนาดใหญ่ 38 แห่ง หน่วย: ล้าน ลบ.ม.

### ติดตามข่าวสาร

จัดทำโดย : ศูนย์อำนวยการน้ำแห่งชาติ

สามารถติดตามสถานการณ์น้ำได้ที่ <http://waterinfo.onwr.go.th>

นายมงคล หลีกเมือง  
ผู้อำนวยการศูนย์ป้องกันวิกฤติน้ำ  
(เลขานุการคณะกรรมการศูนย์อำนวยการ  
ติดตามแก้ไขภาวะน้ำแล้งน้ำท่วม)  
กรมทรัพยากรน้ำ



รายงานสถานการณ์พื้นที่  
เสี่ยงอุทกภัยน้ำหลากในเขต  
พื้นที่ลาดเชิงเขา

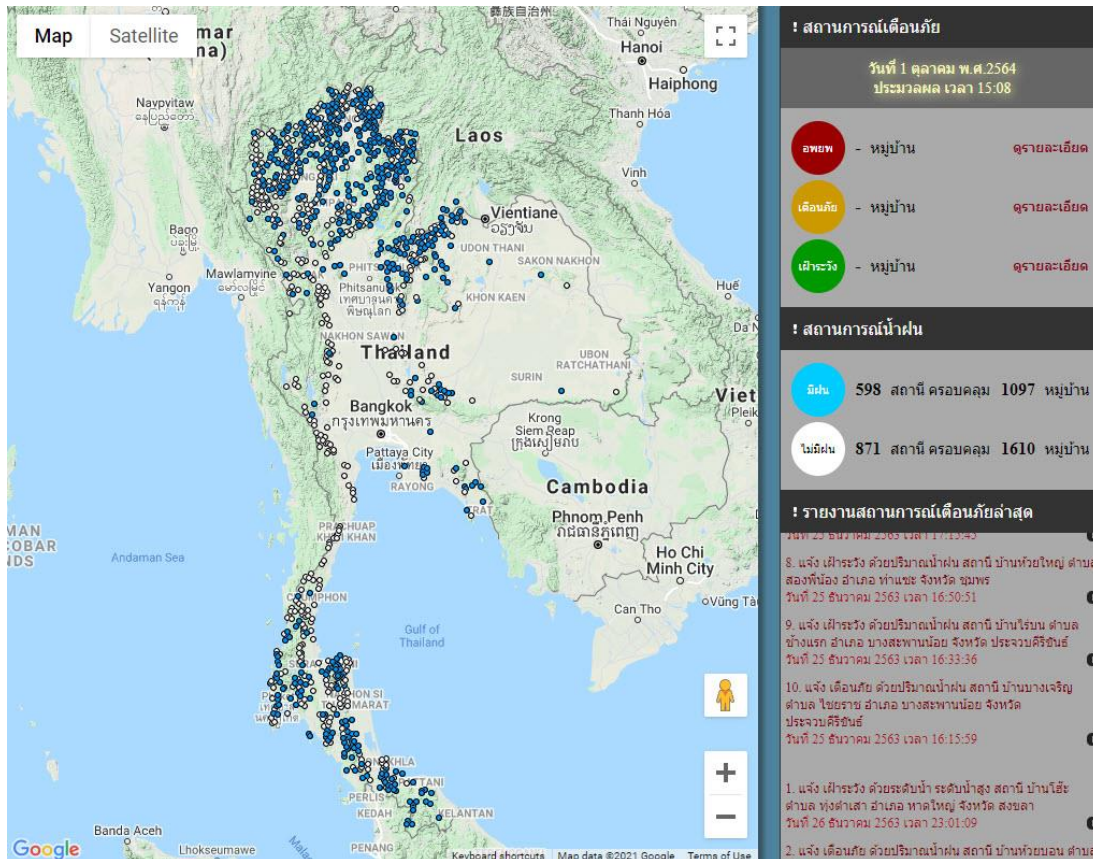


# รายงานสถานการณ์พื้นที่เสี่ยงอุทกภัยน้ำหลากในเขตพื้นที่ลาดเชิงเขา

วันที่ 1 ตุลาคม 2564 เวลา 15:00 น.

## 1) Early Warning System (1 ต.ค. 2564 เวลา 15.00 น)

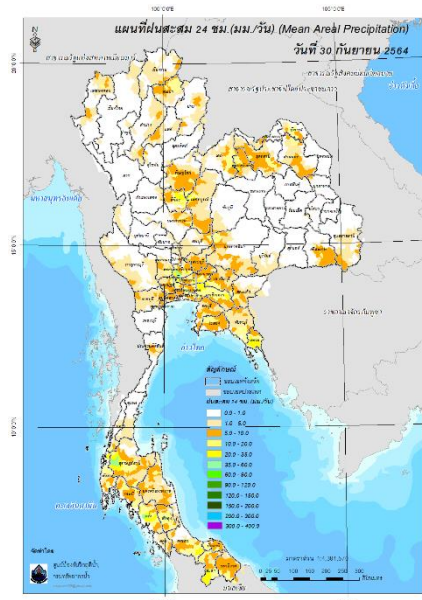
สถานี Early Warning System ที่มีฝนตกทั้งหมด 598 สถานี ครอบคลุม 1,097 หมู่บ้าน ไม่มีการแจ้งเตือน



ที่มา : สำนักวิจัย พัฒนาและอุทกวิทยา

## 2) ปริมาณฝน

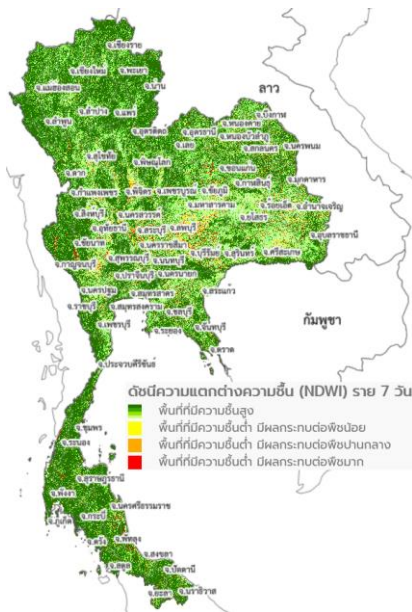
ผลการเปรียบเทียบปริมาณฝนสะสม 24 ชั่วโมง ของวันที่ 30 กันยายน - 1 ตุลาคม 2564 (เวลา 15:00 น.) จากระบบของ Mekong River Commission Flash Flood Guidance System (MRCFFGS) แสดงให้เห็นว่ามีปริมาณฝนตกบริเวณภาคเหนือ ภาคตะวันออกเฉียงเหนือ ภาคกลาง ภาคตะวันออก ภาคตะวันตกบางส่วน และภาคใต้ มีปริมาณฝนสะสมประมาณ 5 - 10 มม./วัน ส่วนบริเวณจังหวัดพิษณุโลก พิจิตร เพชรบูรณ์ เลย หนองบัวลำภู นนทบุรี นครนายก ปราจีนบุรี ฉะเชิงเทรา ตราด พังงา สงขลา และยะลา มีปริมาณฝนสะสมประมาณ 20 - 35 มม./วัน และบริเวณจังหวัดพระนครศรีอยุธยา ปทุมธานี สุราษฎร์ธานี และตรัง มีปริมาณฝนสะสมประมาณ 35 - 60 มม./วัน



ปริมาณฝนสะสม 24 ชั่วโมง (MRCFFGS)

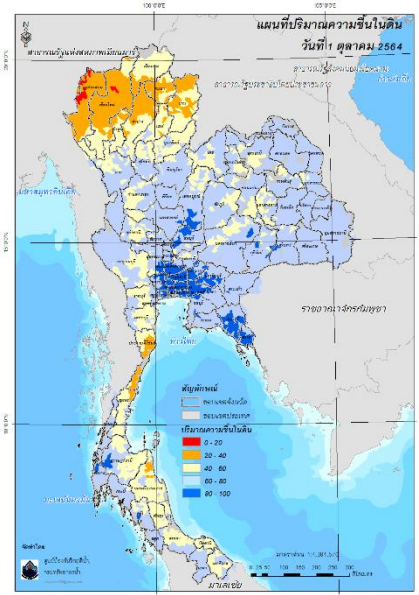
### 3) ปริมาณความชื้นในดิน

ปริมาณความชื้นในดินจากแผนที่ดาวเทียมของ Gistda (ดัชนีความแตกต่าง (NDWI) ราย 7 วัน) และค่าความชื้นในดินที่ได้จากระบบ MRCFFGS พบว่าบริเวณจังหวัดนครสวรรค์ เพชรบูรณ์ ลพบุรี อ่างทอง นครราชสีมา บุรีรัมย์ สุรินทร์ สุพรรณบุรี พระนครศรีอยุธยา สิงห์บุรี สระบุรี นนทบุรี นครปฐม สมุทรสาคร ปทุมธานี กรุงเทพมหานคร สมุทรปราการ นครนายก ฉะเชิงเทรา ปราจีนบุรี สระแก้ว ชลบุรี ระยอง จันทบุรี ตราด สุราษฎร์ธานี พังงา และตรัง มีค่าความชื้นอยู่ในเกณฑ์ประมาณร้อยละ 80 - 100 สภาวะดังกล่าวหมายถึงดินในพื้นที่บริเวณดังกล่าวยังสามารถรองรับปริมาณน้ำฝนได้อีกประมาณ 20% ก่อนที่จะเข้าสู่สภาพอิ่มตัว



แผนที่ดาวเทียมของ Gistda

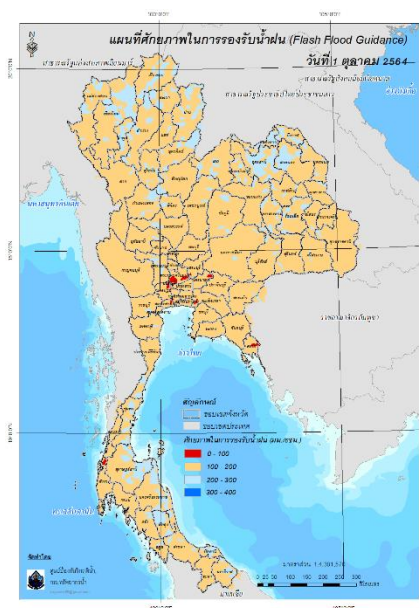
(25 ก.ย- 1 ต.ค. 64)



ปริมาณความชื้นในดิน (MRCFFG)



#### 4) ศักยภาพในการรองรับน้ำฝน FFG (Flash Flood Guidance)



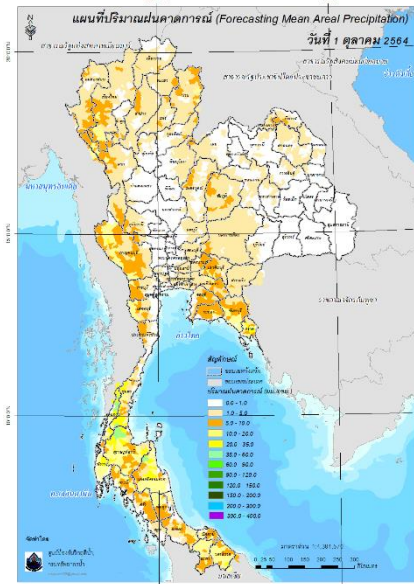
โดยศักยภาพในการรองรับน้ำฝนของพื้นที่จังหวัดสระบุรี นครนายก นครปฐม ฉะเชิงเทรา ตราด และ พังงา สามารถรองรับปริมาณฝนได้น้อยกว่า 100 มม./6ชม

FFG หมายถึง ค่าความสามารถในการรองรับปริมาณฝนของพื้นที่นั้นๆ ก่อนที่จะเกิดสภาวะน้ำล้นตลิ่ง ที่จุดออกของปลายพื้นที่ โดยค่า FFG 06-hr หมายถึง ปริมาณฝนที่จะส่งผลให้เกิดสภาวะน้ำล้นตลิ่งที่ปลายลุ่มน้ำในอีก 6 ชั่วโมงข้างหน้า (มม./6ชม.)

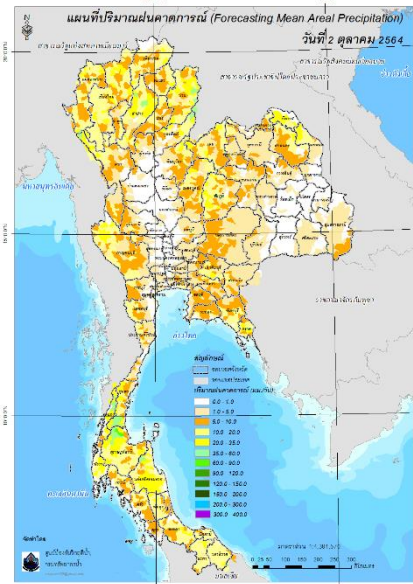
#### 5) ปริมาณฝนคาดการณ์ล่วงหน้า

ปริมาณฝนคาดการณ์ในวันที่ 1 ตุลาคม 2564 เวลา 21.00 น. บริเวณภาคเหนือ ภาค ตะวันออกเฉียงเหนือบางส่วน ภาคกลางบางส่วน ภาคตะวันออก ภาคตะวันตก และภาคใต้ จะมีปริมาณฝนสะสม 6 ชั่วโมงข้างหน้า 5 – 10 มม. ส่วนบริเวณจังหวัดกาญจนบุรี ตราด และพังงา จะมีปริมาณฝนสะสม 6 ชั่วโมงข้างหน้า 20 – 35 มม. และบริเวณจังหวัดระนอง ชุมพร สุราษฎร์ธานี นครศรีธรรมราช และนราธิวาส จะมีปริมาณฝนสะสม 6 ชั่วโมงข้างหน้า 35 – 60 มม.

ปริมาณฝนคาดการณ์ในวันที่ 2 ตุลาคม 2564 เวลา 15.00 น. บริเวณภาคเหนือ ภาค ตะวันออกเฉียงเหนือ ภาคกลางบางส่วน ภาคตะวันออก ภาคตะวันตก และภาคใต้ มีปริมาณฝนสะสม 24 ชั่วโมงข้างหน้า 5 – 10 มม. ส่วนบริเวณจังหวัดแม่ฮ่องสอน ลำปาง น่าน อุตรดิตถ์ ตาก ตราด ระนอง ชุมพร และนครศรีธรรมราช จะมีปริมาณฝนสะสม 24 ชั่วโมงข้างหน้า 35 – 60 มม. และบริเวณจังหวัดสุราษฎร์ธานี จะมีปริมาณฝนสะสม 24 ชั่วโมงข้างหน้า 60 – 90 มม.



ปริมาณฝนคาดการณ์ในวันที่ 1 ตุลาคม 2564

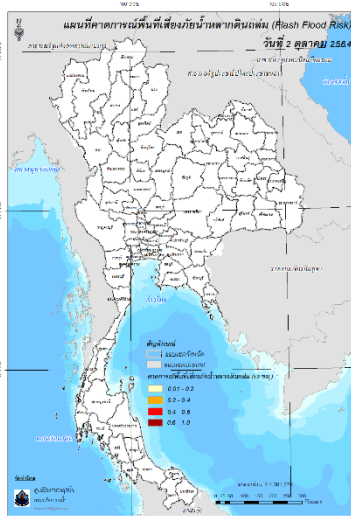


ปริมาณฝนคาดการณ์ในวันที่ 2 ตุลาคม 2564

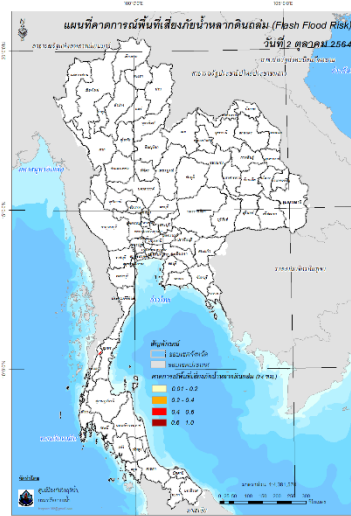
6) ความเสี่ยงจากน้ำท่วม

- การคาดการณ์พื้นที่เสี่ยงภัยน้ำหลากดินถล่มจากข้อมูล MRCFFGS วันที่ 1 ตุลาคม 2564 ในอีก 12 ชม. 24 ชม. และ 36 ชม. ไม่พบพื้นที่เสี่ยง

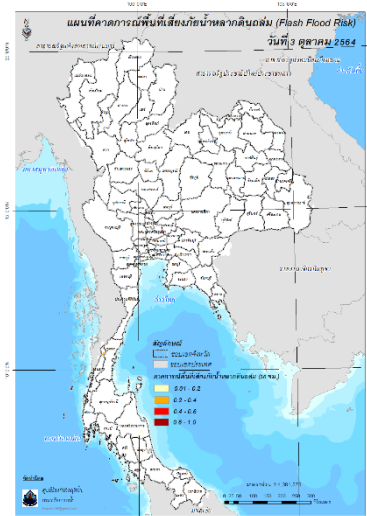
แผนที่แสดงการคาดการณ์พื้นที่เสี่ยงภัยน้ำหลากดินถล่ม วันที่ 1 ตุลาคม 2564



วันที่ 2 ต.ค. 2564 (03:00 น.)



วันที่ 2 ต.ค. 2564 (15:00 น.)



วันที่ 3 ต.ค. 2564 (03:00 น.)

คำแนะนำ: ข้อมูลดังกล่าวเป็นการคาดการณ์พื้นที่เสี่ยงภัยน้ำหลาก โดยอาศัยข้อมูลปริมาณฝนจากดาวเทียม ดังนั้น รายงานฉบับนี้ควรใช้งานควบคู่ไปกับการตรวจวัดปริมาณฝนจริงภาคสนาม และข้อมูลจากเรดาร์ เพื่อประกอบการตัดสินใจ

# แหล่งน้ำขนาดเล็ก







# รายงานสถานการณ์ปริมาณน้ำแหล่งน้ำขนาดเล็ก ประจำวันที่ 1 ต.ค. 2564

## ศูนย์ป้องกันวิกฤติน้ำ กรมทรัพยากรน้ำ



- วิกฤติน้ำมาก 13 แหล่งน้ำ
- เฝ้าระวังน้ำมาก 2 แหล่งน้ำ
- เกณฑ์ปกติ 16 แหล่งน้ำ
- เฝ้าระวังน้ำน้อย 0 แหล่งน้ำ
- วิกฤติน้ำน้อย 0 แหล่งน้ำ

ปริมาณน้ำปัจจุบัน 33.00 ล้าน ลบ.ม.  
คิดเป็นร้อยละ 87.29 ของความจุเก็บกัก

### แนวโน้ม คงที่

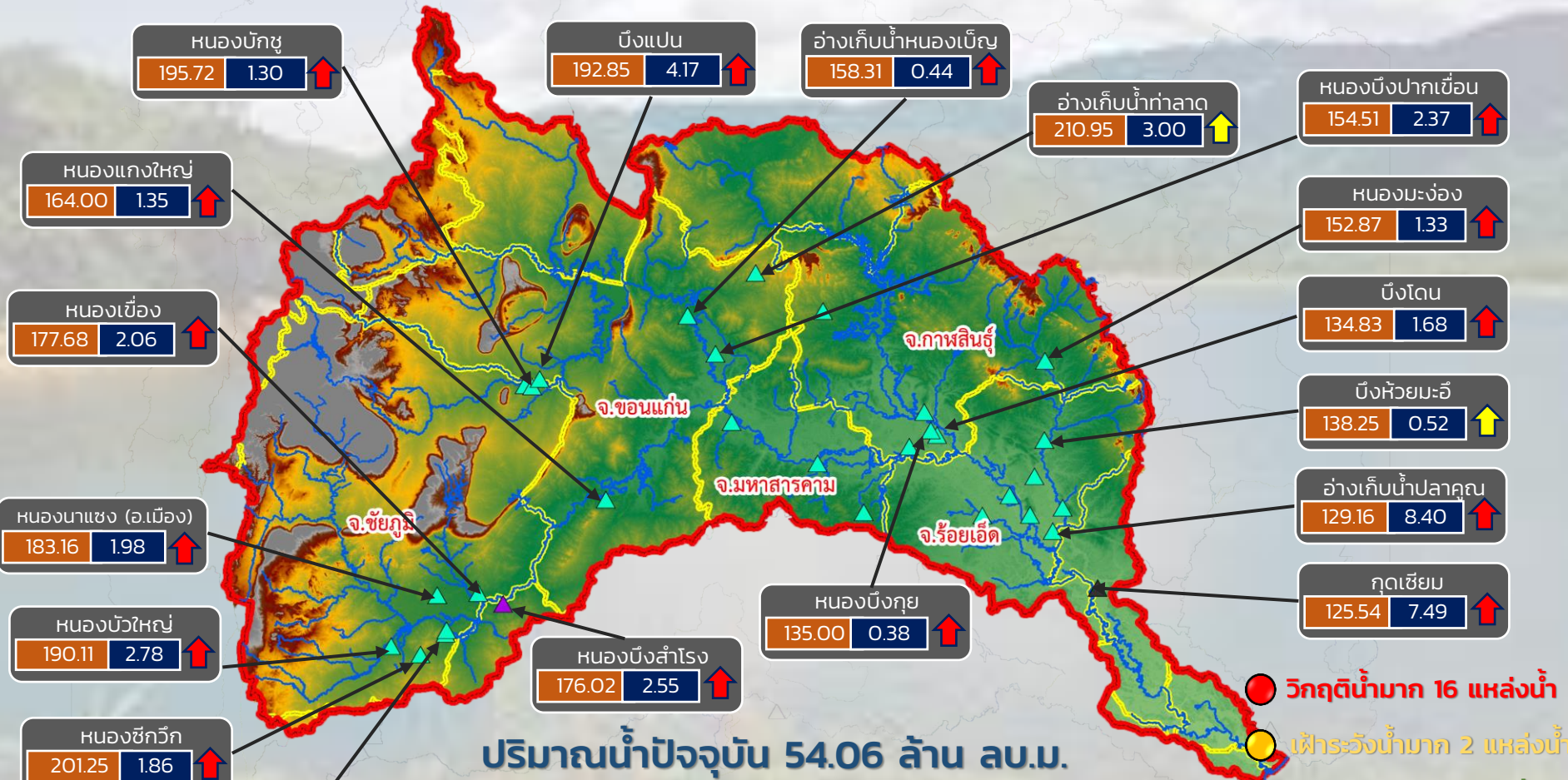
ระดับ (ม.รทก)	ปริมาณ (ล้าน ลบ.ม.)	↑ ↓	แนวโน้ม ในช่วงเฝ้าระวัง
		↑ ↓	แนวโน้ม ในช่วงวิกฤติ

## ลุ่มน้ำโขง (ตะวันออกเฉียงเหนือ)



# รายงานสถานการณ์ปริมาณน้ำแหล่งน้ำขนาดเล็ก ประจำวันที่ 1 ต.ค. 2564

## ศูนย์ป้องกันวิกฤติน้ำ กรมทรัพยากรน้ำ



ปริมาณน้ำปัจจุบัน 54.06 ล้าน ลบ.ม.

คิดเป็นร้อยละ 109.98 ของความจุเก็บกัก

แนวโน้ม เพิ่มขึ้น

- วิกฤติน้ำมาก 16 แหล่งน้ำ
- เฝ้าระวังน้ำมาก 2 แหล่งน้ำ
- เฝ้าระวังน้ำน้อย 0 แหล่งน้ำ
- วิกฤติน้ำน้อย 0 แหล่งน้ำ

ระดับ (ม.รทก)	ปริมาตร (ล้าน ลบ.ม.)
---------------	----------------------



↑ ↓ แนวโน้ม ในช่วงเฝ้าระวัง  
↑ ↓ แนวโน้ม ในช่วงวิกฤติ



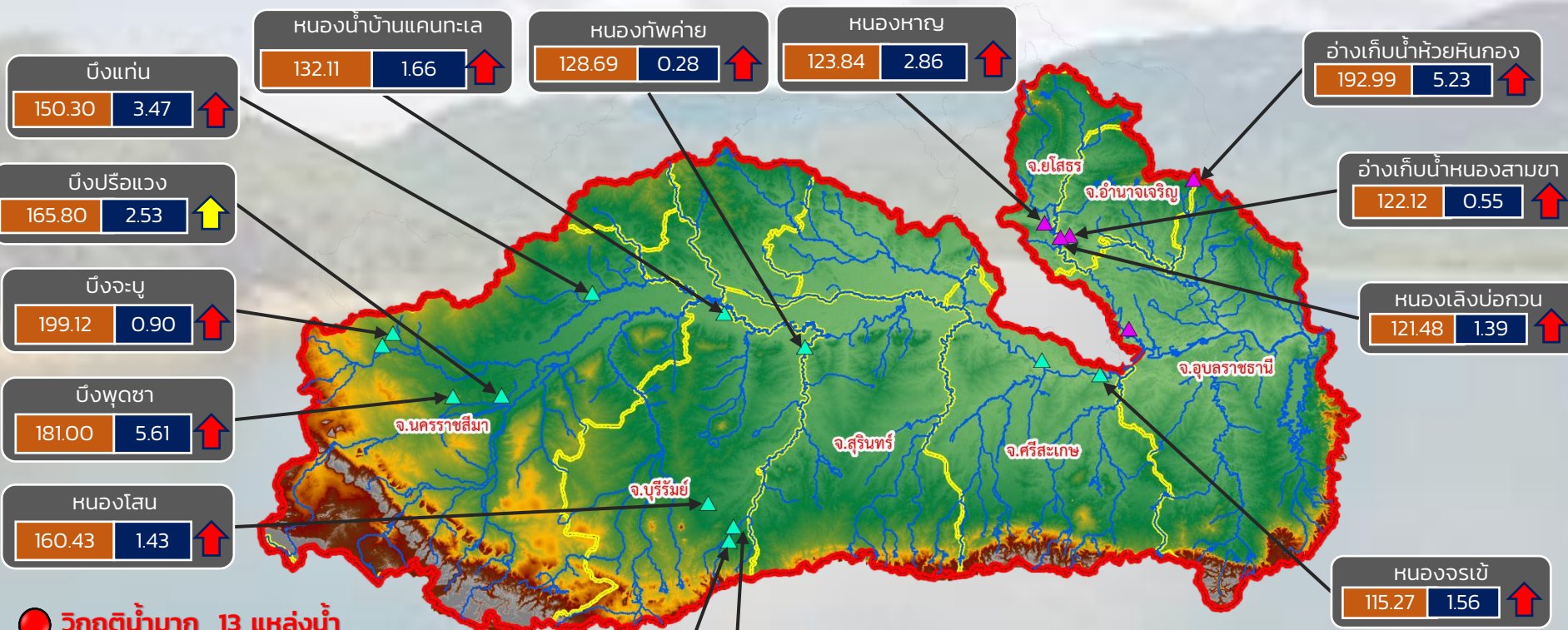
ลุ่มน้ำชี





# รายงานสถานการณ์ปริมาณน้ำแหล่งน้ำขนาดเล็ก ประจำวันที่ 1 ต.ค. 2564

## ศูนย์ป้องกันวิกฤติน้ำ กรมทรัพยากรน้ำ



- วิกฤติน้ำมาก 13 แหล่งน้ำ
- ฝักระวังน้ำมาก 1 แหล่งน้ำ
- เกณฑ์ปกติ 3 แหล่งน้ำ
- ฝักระวังน้ำน้อย 0 แหล่งน้ำ
- วิกฤติน้ำน้อย 0 แหล่งน้ำ

ปริมาณน้ำปัจจุบัน 34.28 ล้าน ลบ.ม.  
คิดเป็นร้อยละ 100.63 ของความจุเก็บกัก  
แนวโน้ม เพิ่มขึ้น

ระดับ (ม.รทก.)	ปริมาตร (ล้าน ลบ.ม.)
----------------	----------------------

↑ ↓ แนวโน้ม ในช่วงฝักระวัง  
↑ ↓ แนวโน้ม ในช่วงวิกฤติ

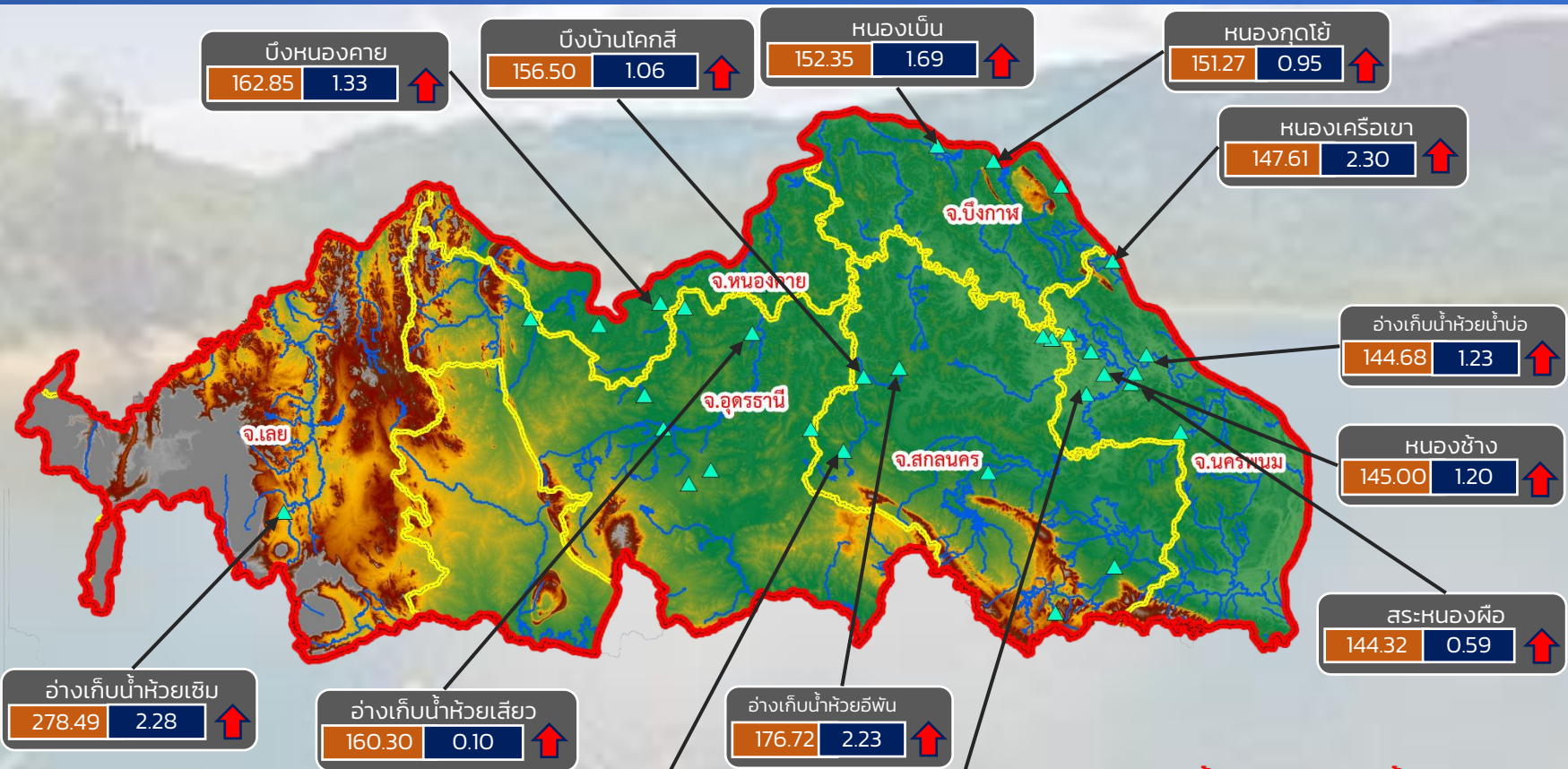
▲ สกท. 5  
▲ สกท. 11

ลุ่มน้ำมูล



# รายงานสถานการณ์ปริมาณน้ำแหล่งน้ำขนาดเล็ก ประจำวันที่ 1 ต.ค. 2564

## ศูนย์ป้องกันวิกฤติน้ำ กรมทรัพยากรน้ำ



ปริมาณน้ำปัจจุบัน 33.00 ล้าน ลบ.ม.  
คิดเป็นร้อยละ 87.29 ของความจุเก็บกัก

แนวโน้ม คงที่

- วิกฤติน้ำมาก 13 แหล่งน้ำ
- ฝักระวังน้ำมาก 2 แหล่งน้ำ
- เกณฑ์ปกติ 17 แหล่งน้ำ
- ฝักระวังน้ำน้อย 0 แหล่งน้ำ
- วิกฤติน้ำน้อย 0 แหล่งน้ำ

ระดับ (ม.รทก.)	ปริมาณ (ล้าน ลบ.ม.)
----------------	---------------------

↑ ↓ แนวโน้ม ในช่วงฝักระวัง  
↑ ↓ แนวโน้ม ในช่วงวิกฤติ

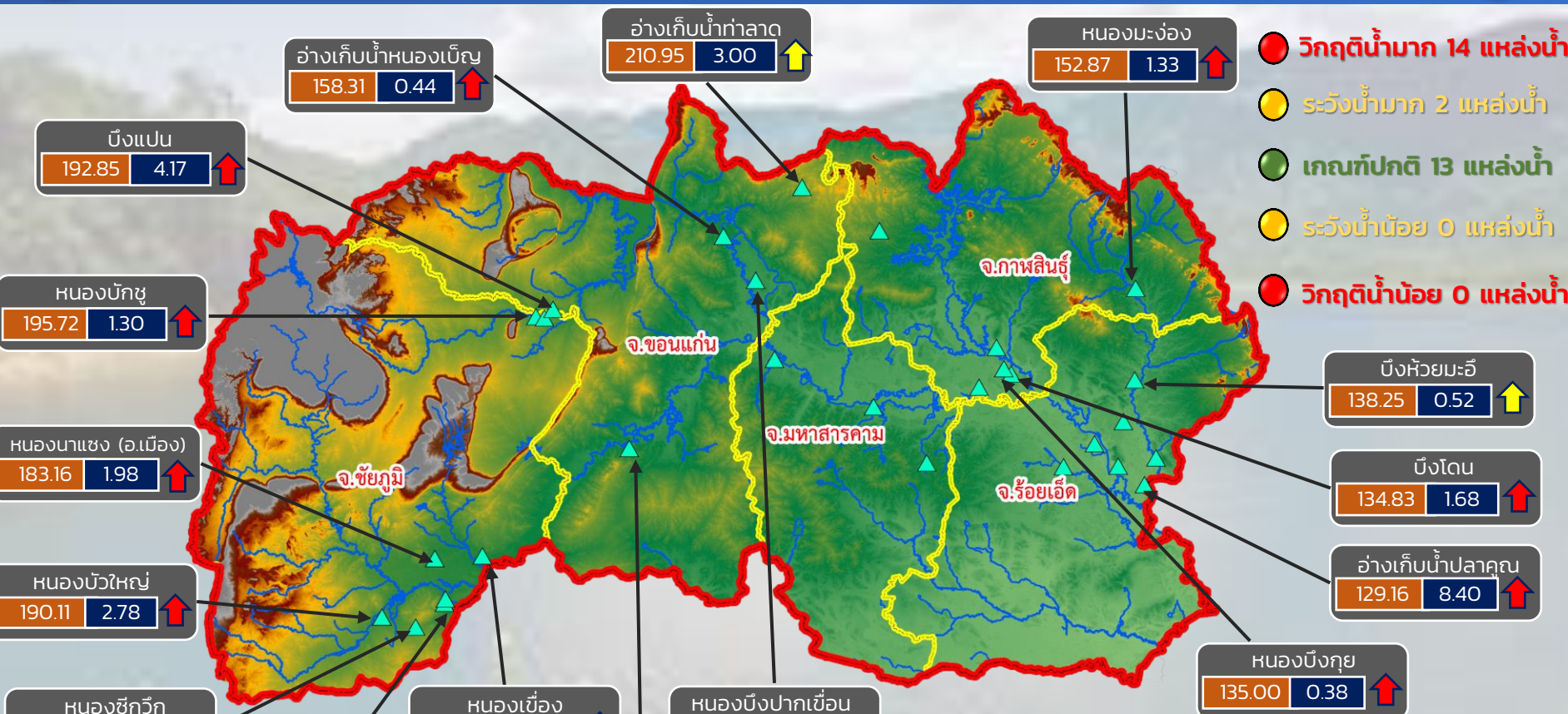
สำนักงานทรัพยากรน้ำภาค 3





# รายงานสถานการณ์ปริมาณน้ำแหล่งน้ำขนาดเล็ก ประจำวันที่ 1 ต.ค. 2564

## ศูนย์ป้องกันวิกฤติน้ำ กรมทรัพยากรน้ำ



- วิกฤติน้ำมาก 14 แหล่งน้ำ
- ระดับน้ำมาก 2 แหล่งน้ำ
- เกณฑ์ปกติ 13 แหล่งน้ำ
- ระดับน้ำน้อย 0 แหล่งน้ำ
- วิกฤติน้ำน้อย 0 แหล่งน้ำ

ปริมาณน้ำปัจจุบัน 44.02 ล้าน ลบ.ม.

คิดเป็นร้อยละ 109.94 ของความจุเก็บกัก

แนวโน้ม เพิ่มขึ้น

ระดับ (ม.รทก)	ปริมาตร (ล้าน ลบ.ม.)
---------------	----------------------

↑ ↓ แนวโน้ม ในช่วงเฝ้าระวัง  
↑ ↓ แนวโน้ม ในช่วงวิกฤติ

สำนักงานทรัพยากรน้ำภาค 4



# รายงานสถานการณ์ปริมาณน้ำแหล่งน้ำขนาดเล็ก ประจำวันที่ 1 ต.ค. 2564

## ศูนย์ป้องกันวิกฤติน้ำ กรมทรัพยากรน้ำ

- วิกฤติน้ำมาก 10 แหล่งน้ำ
- ฝัาระวังน้ำมาก 1 แหล่งน้ำ
- เกณฑ์ปกติ 2 แหล่งน้ำ
- ฝัาระวังน้ำน้อย 0 แหล่งน้ำ
- วิกฤติน้ำน้อย 0 แหล่งน้ำ



ปริมาณน้ำปัจจุบัน 26.34 ล้าน ลบ.ม.

คิดเป็นร้อยละ 95.33 ของความจุเก็บกัก

แนวโน้ม เพิ่มขึ้น

ระดับ (ม.รทก.)	ปริมาณ (ล้าน ลบ.ม.)
----------------	---------------------

↑↓ แนวโน้ม ในช่วงฝัาระวัง  
↑↓ แนวโน้ม ในช่วงวิกฤติ

สำนักงานทรัพยากรน้ำภาค 5





# รายงานสถานการณ์ปริมาณน้ำแหล่งน้ำขนาดเล็ก ประจำวันที่ 1 ต.ค. 2564

## ศูนย์ป้องกันวิกฤติน้ำ กรมทรัพยากรน้ำ



- วิกฤติน้ำมาก 5 แหล่งน้ำ
- ฝัาระวังน้ำมาก 0 แหล่งน้ำ
- เกณฑ์ปกติ 1 แหล่งน้ำ
- ฝัาระวังน้ำน้อย 0 แหล่งน้ำ
- วิกฤติน้ำน้อย 0 แหล่งน้ำ

ปริมาณน้ำปัจจุบัน 17.98 ล้าน ลบ.ม.  
คิดเป็นร้อยละ 115.62 ของความจุเก็บกัก  
แนวโน้ม เพิ่มขึ้น

ระดับ (ม.รทก)    ปริมาตร (ล้าน ลบ.ม.)

↑ ↓    แนวโน้ม ในช่วงฝัาระวัง  
↑ ↓    แนวโน้ม ในช่วงวิกฤติ

สำนักงานทรัพยากรน้ำภาค 11



รายงานสถานการณ์น้ำ  
รายลุ่มน้ำ





# ระบบติดตามสถานการณ์น้ำทางไกลอัตโนมัติ

ศูนย์ป้องกันวิกฤติน้ำ กรมทรัพยากรน้ำ กระทรวงทรัพยากรธรรมชาติและสิ่งแวดล้อม

180/3 ถนนพระรามที่ 6 ซอย 34 แขวงสามเสนใน เขตพญาไท กรุงเทพมหานคร 10400 โทรศัพท์ 0 2271 6000

<http://tele-kokkhong.dwr.go.th>



## รายงานสถานการณ์ลุ่มน้ำกและโขงเหนือ วันที่ 1 ตุลาคม 2564

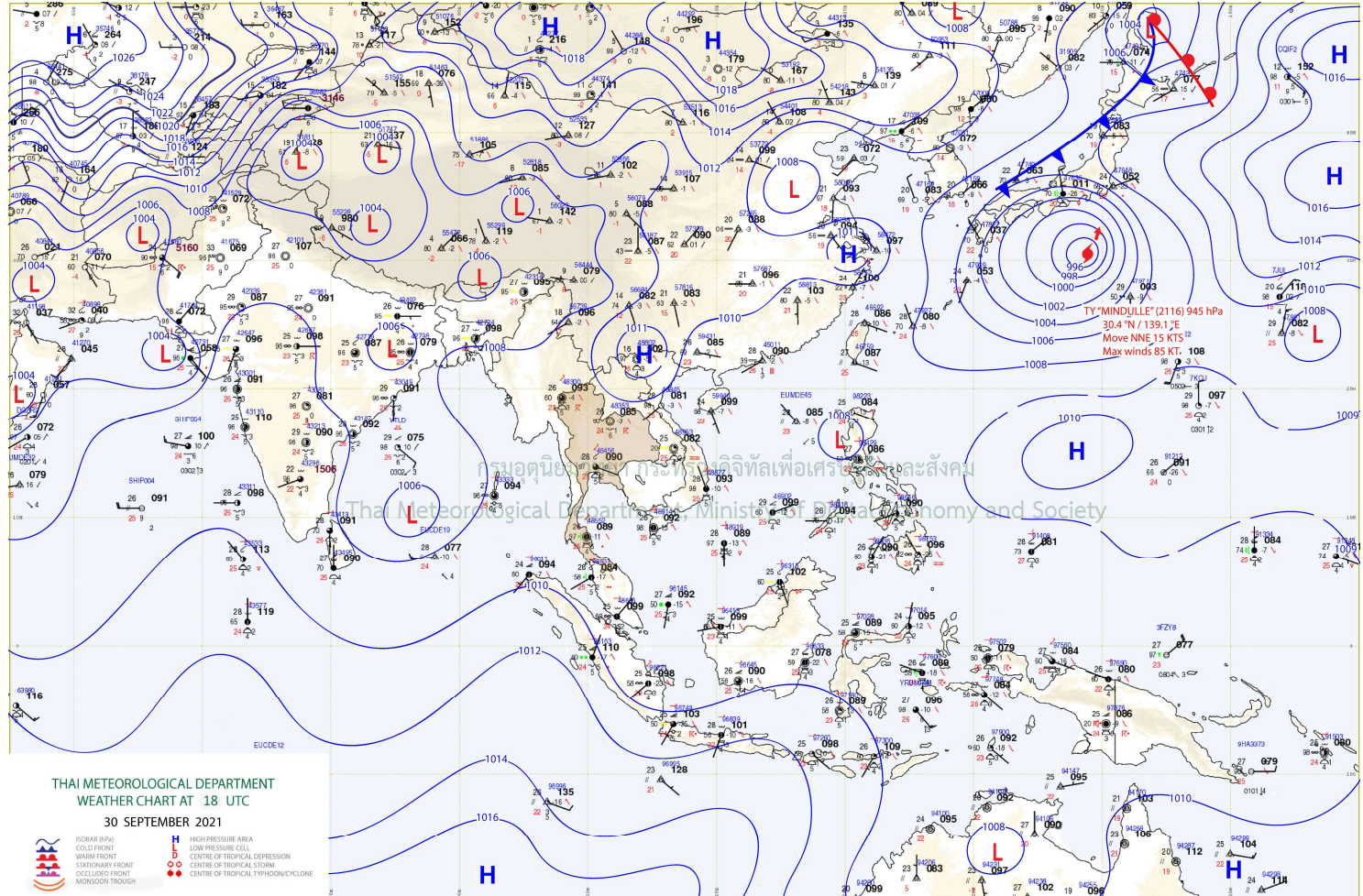
### 1) สภาพภูมิอากาศ (ที่มา : กรมอุตุนิยมวิทยา)

#### สภาพอากาศวันนี้

พยากรณ์อากาศ 24 ชั่วโมงข้างหน้า มรสุมตะวันตกเฉียงใต้ที่พัดปกคลุมทะเลอันดามัน ประเทศไทย และอ่าวไทยเริ่มมีกำลังแรงขึ้น ลักษณะเช่นนี้ทำให้ประเทศไทยมีฝนฟ้าคะนองเกิดขึ้น โดยมีฝนตกหนักบางแห่งในภาคใต้

#### สภาพอากาศภาคเหนือ (เวลา 6:00 น.วันนี้ - 6:00 น.วันพรุ่งนี้)

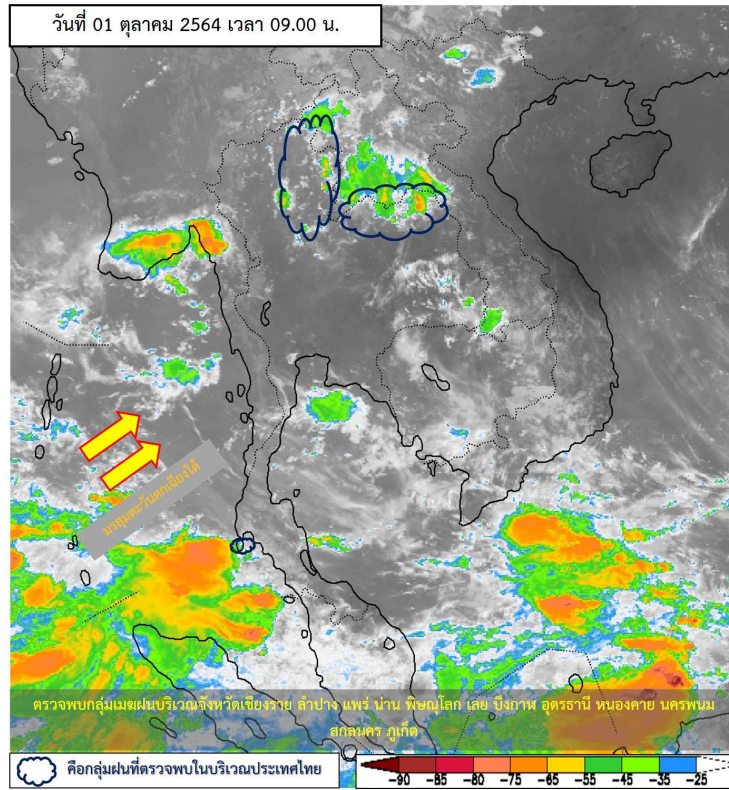
มีฝนฟ้าคะนองร้อยละ 40 ของพื้นที่ ส่วนมากบริเวณจังหวัดแม่ฮ่องสอน เชียงใหม่ เชียงราย พะเยา น่าน พิจิตร โลก เพชรบูรณ์ และตาก อุณหภูมิต่ำสุด 23-25 องศาเซลเซียส อุณหภูมิสูงสุด 33-36 องศาเซลเซียส ลมแปรปรวน ความเร็ว 5-10 กม./ชม.



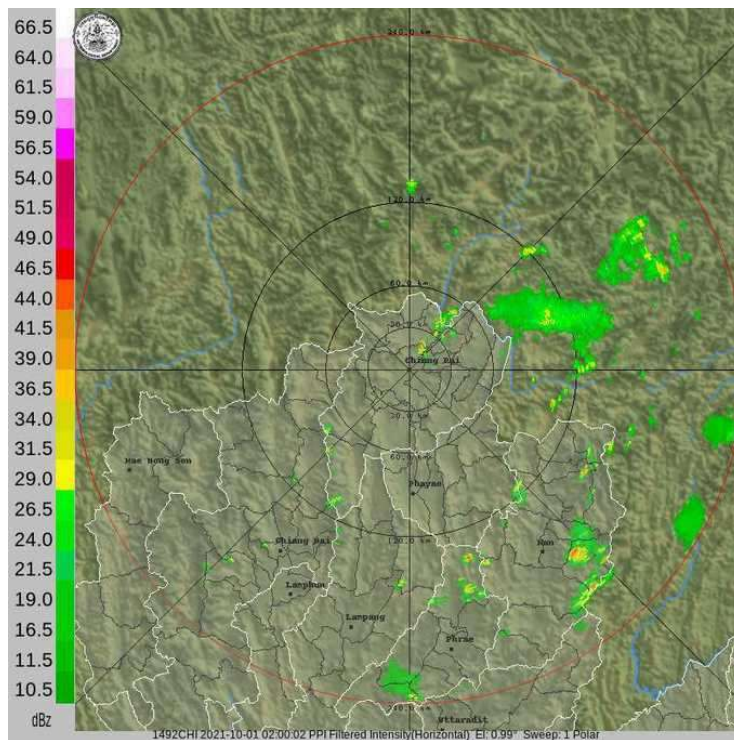
แผนที่อากาศ



## รายงานสถานการณ์ลุ่มน้ำกกและโขงเหนือ วันที่ 1 ตุลาคม 2564



ภาพถ่ายดาวเทียม



เรดาร์ตรวจอากาศ





# ระบบติดตามสถานการณ์น้ำทางไกลอัตโนมัติ

ศูนย์ป้องกันวิกฤติน้ำ กรมทรัพยากรน้ำ กระทรวงทรัพยากรธรรมชาติและสิ่งแวดล้อม

180/3 ถนนพระรามที่ 6 ซอย 34 แขวงสามเสนใน เขตพญาไท กรุงเทพมหานคร 10400 โทรศัพท์ 0 2271 6000

<http://tele-kokkhong.dwr.go.th>



## รายงานสถานการณ์ลุ่มน้ำกกและโขงเหนือ วันที่ 1 ตุลาคม 2564

### 2) สรุปสถานการณ์ฝน

สรุปสถานการณ์ฝนในพื้นที่ลุ่มน้ำกกและโขงเหนือ จากข้อมูลตรวจวัดปริมาณน้ำฝนของสถานีโทรมาตรของระบบติดตามสถานการณ์น้ำทางไกลอัตโนมัติ กรมทรัพยากรน้ำ สະสม 24 ชั่วโมง ระหว่างวันที่ 30 กันยายน 2564 เวลา 07:00 น. ถึง วันที่ 1 ตุลาคม 2564 เวลา 07:00 น. และข้อมูลคาดการณ์ปริมาณน้ำฝนสะสม ดังแสดงในตารางนี้

สถานีโทรมาตร	ที่ตั้ง	ปริมาณฝนตรวจวัดสะสม (มม.)			ปริมาณฝนคาดการณ์ล่วงหน้า (มม.)		
		ฝนเมื่อวาน	ฝน 2 วัน	ฝน 3 วัน	วันนี้	1 วัน	2 วัน
TC030226 โรงเรียนไชยปราการ	ต.หนองบัว อ.ไชยปราการ จ.เชียงใหม่	0.0	0.0	33.0	0.0	0.0	0.0
TC030114 สะพานพ่อขุนเม็งรายมหาราช	ต.แม่ยาว อ.เมืองเชียงราย จ.เชียงราย	0.0	0.0	5.5	0.0	0.0	0.0
TC030317 สะพานบ้านสันมะเค็ด	ต.เวียงกาหลง อ.เวียงป่าเป้า จ.เชียงราย	0.0	0.0	14.5	0.0	0.0	0.0
TC020510 โรงเรียนอนุบาลดอกคำใต้ (ชุมชนสันช้างหิน)	ต.บุญเกิด อ.ดอกคำใต้ จ.พะเยา	0.0	0.0	12.0	0.0	0.0	0.0
TC020511 โรงเรียนบ้านร่องปอ	ต.ดงเจน อ.ภูพานยาว จ.พะเยา	0.0	0.0	22.5	0.0	0.0	0.0
TC020603 โรงเรียนบ้านหนองบัว	ต.เมืองพาน อ.พาน จ.เชียงราย	0.0	0.5	52.0	0.0	0.0	0.0
TC020512 สะพานพระธรรมมิกราช	ต.ห้วยลาน อ.ดอกคำใต้ จ.พะเยา	0.0	0.0	20.0	0.0	0.0	0.0
TC020705 โรงเรียนบ้านห้วยวน (เขียงค่านาคโรวาท)	ต.ห้วยวน อ.เขียงคำ จ.พะเยา	0.0	0.0	20.0	0.0	0.0	0.0
TC020805 สะพานบ้านป่าช้า	ต.เม็งราย อ.พญาเม็งราย จ.เชียงราย	0.0	0.0	21.5	0.0	0.0	0.0
TC020309 สะพานบ้านแม่คำสบปิน	ต.แม่คำ อ.แม่จัน จ.เชียงราย	0.0	0.5	2.5	1.5	0.0	0.0



# ระบบติดตามสถานการณ์น้ำทางไกลอัตโนมัติ

ศูนย์ป้องกันวิกฤติน้ำ กรมทรัพยากรน้ำ กระทรวงทรัพยากรธรรมชาติและสิ่งแวดล้อม

180/3 ถนนพระรามที่ 6 ซอย 34 แขวงสามเสนใน เขตพญาไท กรุงเทพมหานคร 10400 โทรศัพท์ 0 2271 6000

<http://tele-kokkhong.dwr.go.th>



## รายงานสถานการณ์ลุ่มน้ำกและโขงเหนือ วันที่ 1 ตุลาคม 2564

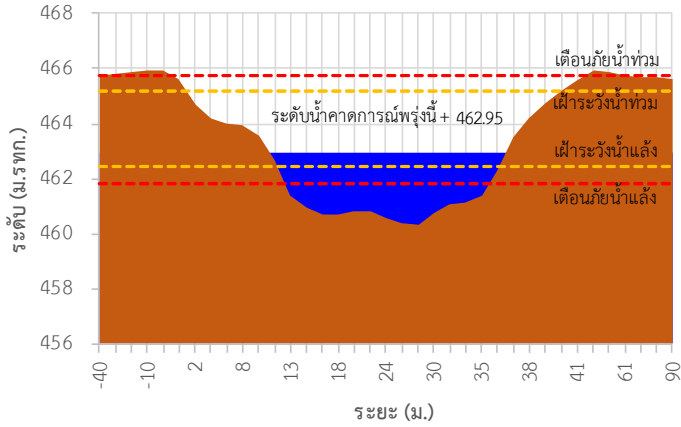
### 3) สรุประดับน้ำรายวัน

สรุปสถานการณ์น้ำในพื้นที่ลุ่มน้ำกและโขงเหนือ จากข้อมูลตรวจวัดระดับน้ำของสถานีโทรมาตรโครงการพัฒนาระบบพยากรณ์และเตือนภัยทรัพยากรน้ำ กรมทรัพยากรน้ำ ณ เวลา 07:00 น. ของวันที่ 1 ตุลาคม 2564 และข้อมูลระดับน้ำคาดการณ์จากแบบจำลองคณิตศาสตร์ ดังแสดงในตารางนี้

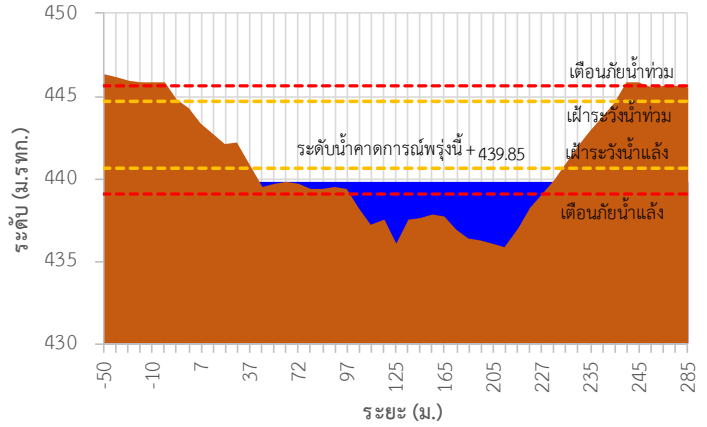
สถานีโทรมาตร	ที่ตั้ง	ระดับเตือนภัย (ม.รทก.)	ข้อมูลระดับน้ำตรวจวัด (ม.รทก.)		ระดับน้ำคาดการณ์ล่วงหน้า (ม.รทก.)			
			เมื่อวาน	วันนี้	1 วัน	2 วัน	3 วัน	แนวโน้ม
TC030227 สะพานบ้านสบมาว	ต.เวียง อ.ฝาง จ.เชียงใหม่	465.76	463.60	462.98	462.95	462.96	462.97	เพิ่มขึ้น ▲
TC030113 สะพานมิตรภาพแม่น้ำวาง-ท่าตอน	ต.แม่ปาง อ.แม่สาย จ.เชียงใหม่	445.58	440.02	439.82	439.85	439.85	439.87	เพิ่มขึ้น ▲
TC030114 สะพานพ่อขุนเม็งรายมหาราช	ต.แม่ยาว อ.เมืองเชียงราย จ.เชียงราย	400.94	394.99	394.82	394.78	394.80	394.81	เพิ่มขึ้น ▲
TC030317 สะพานบ้านสันมะเค็ด	ต.เวียงกาหลง อ.เวียงป่าเป้า จ.เชียงราย	561.04	555.45	555.41	555.38	555.38	555.38	คงที่ ►
TC030318 สะพานบ้านป่ารวก	ต.ธารทอง อ.พาน จ.เชียงราย	424.53	418.09	417.81	417.78	417.79	417.81	เพิ่มขึ้น ▲
TC030115 สะพานสบกก	ต.บ้านแซว อ.เชียงแสน จ.เชียงราย	365.03	360.27	360.08	360.05	360.03	360.01	ลดลง ▼
TC020512 สะพานพระธรรมมิกราช	ต.ห้วยลาน อ.ดอกคำใต้ จ.พะเยา	376.45	373.88	373.78	373.75	373.75	373.75	คงที่ ►
TC020805 สะพานบ้านป่าข่า	ต.เม็งราย อ.พญาเม็งราย จ.เชียงราย	359.18	354.84	354.81	354.76	354.75	354.72	ลดลง ▼
TC020903 สะพานบ้านหล่ายงาว	ต.หล่ายงาว อ.เวียงแก่น จ.เชียงราย	361.50	358.66	358.68	358.64	358.63	358.64	คงที่ ►
TC020309 สะพานบ้านแม่คำสบเป็น	ต.แม่คำ อ.แม่จัน จ.เชียงราย	402.95	397.02	397.00	396.98	396.98	396.98	คงที่ ►

## รายงานสถานการณ์ลุ่มน้ำกและโขงเหนือ วันที่ 1 ตุลาคม 2564

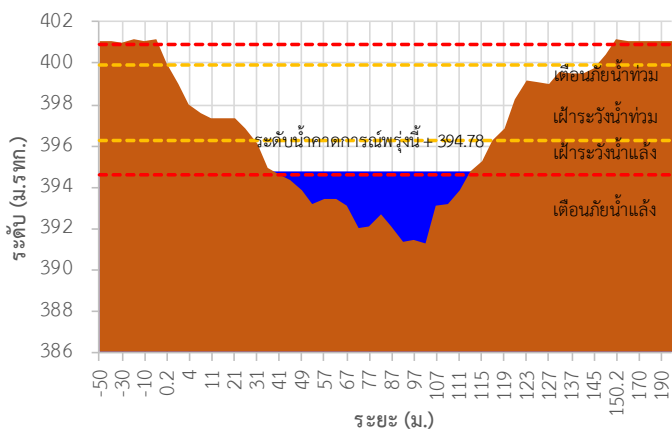
TC030227 สะพานบ้านสบมาว



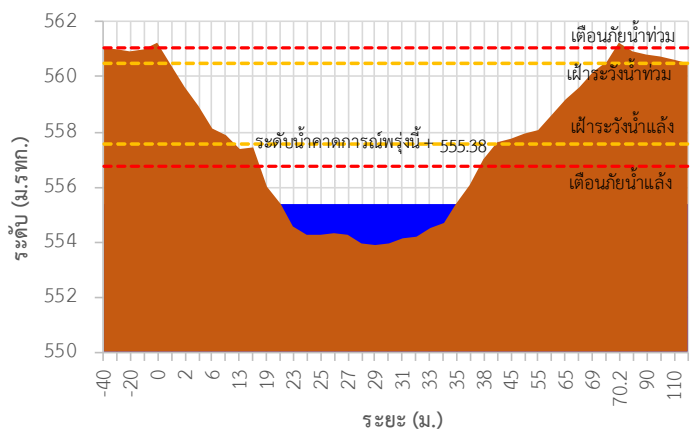
TC030113 สะพานมิตรภาพแม่น้ำวาง-ท่าตอน



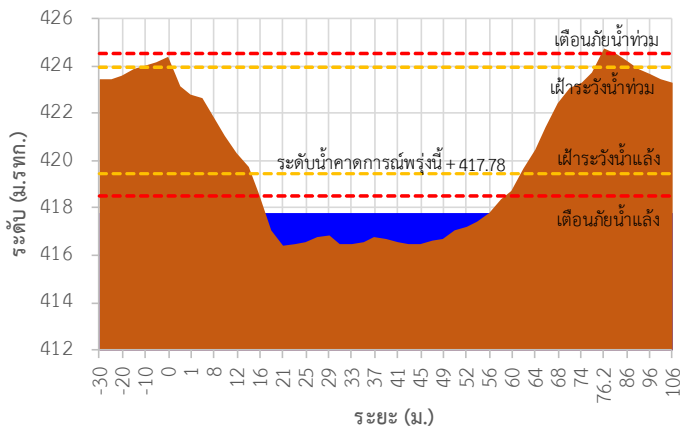
TC030114 สะพานพ้อขุนเมืองรามหาราช



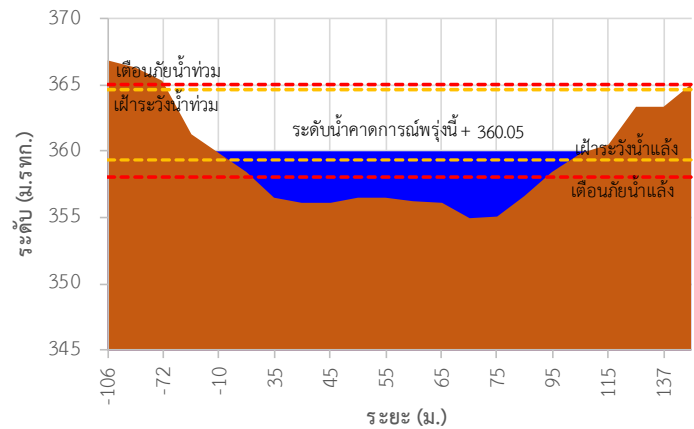
TC030317 สะพานบ้านสันมะเค็ด



TC030318 สะพานบ้านป่ารวก



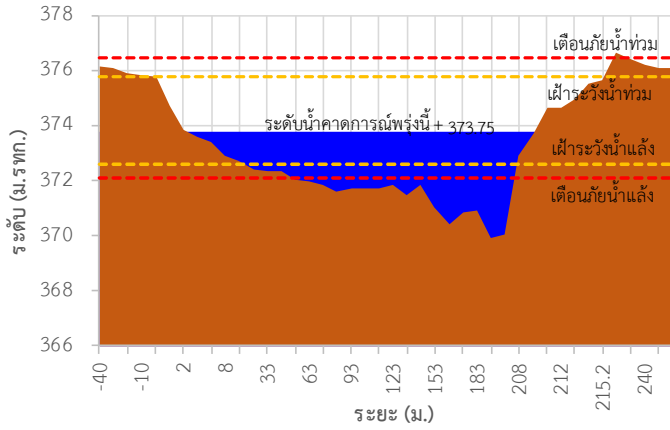
TC030115 สะพานสบกก



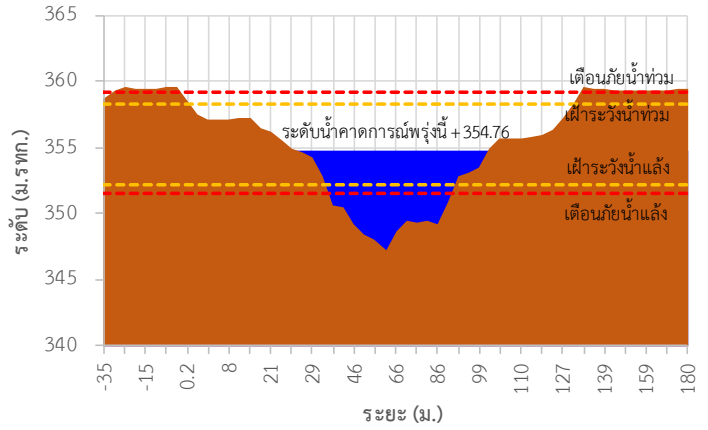


## รายงานสถานการณ์ลุ่มน้ำกและโขงเหนือ วันที่ 1 ตุลาคม 2564

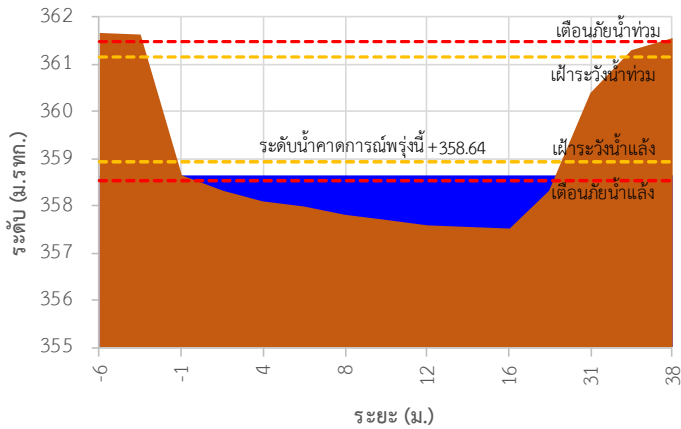
TC020512 สะพานพระธรรมมิกราช



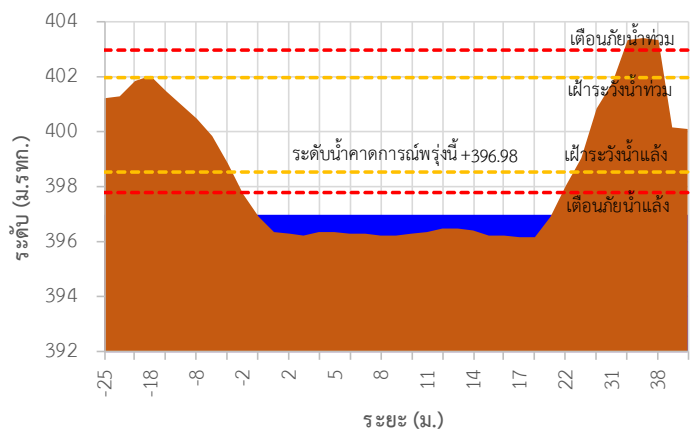
TC020805 สะพานบ้านป่าช้า



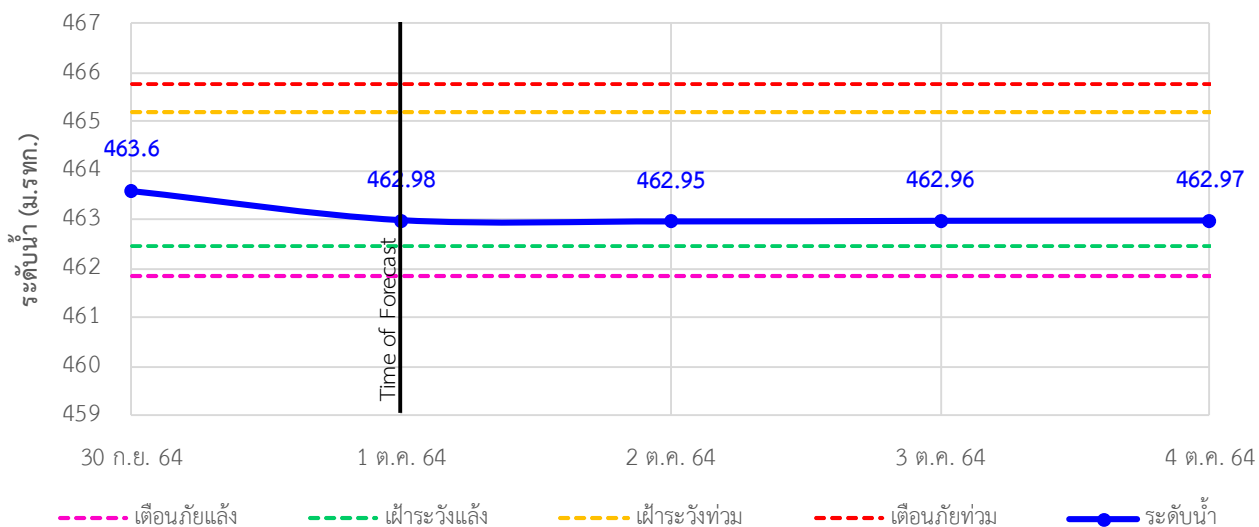
TC020903 สะพานบ้านหลายาง



TC020309 สะพานบ้านแม่คำสบเป็น

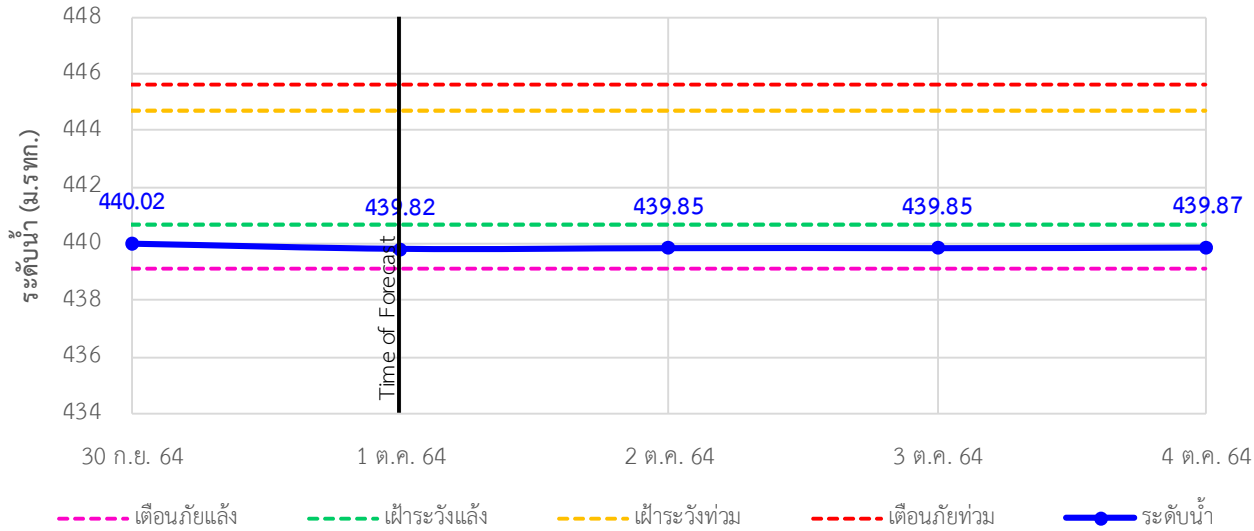


TC030227 สะพานบ้านสบมาว ต.เวียง อ.ฝาง จ.เชียงใหม่

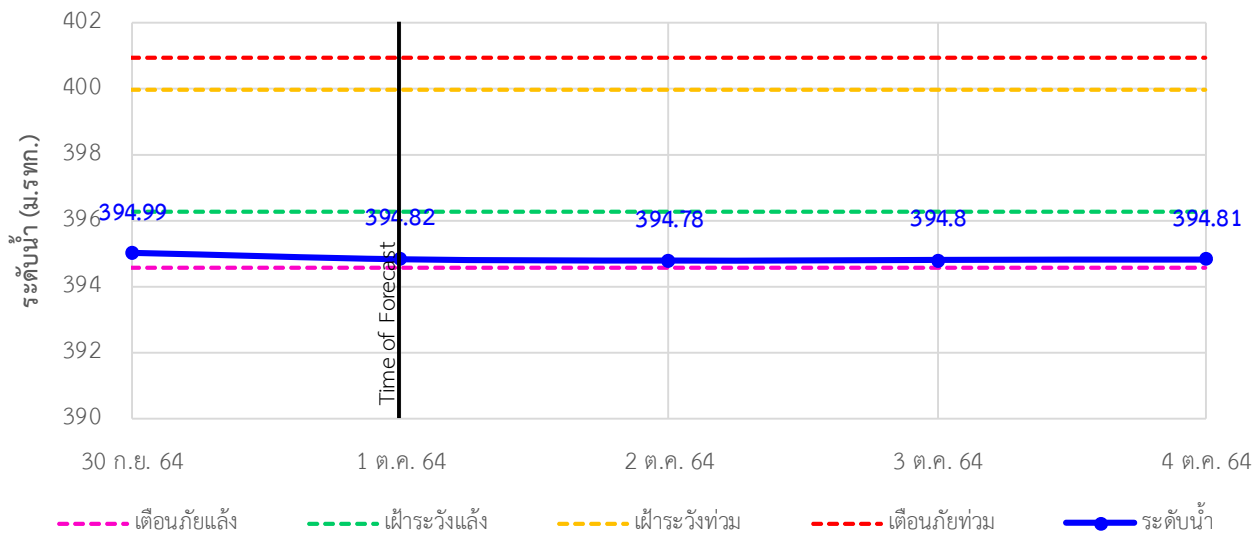


## รายงานสถานการณ์ลุ่มน้ำกกและโขงเหนือ วันที่ 1 ตุลาคม 2564

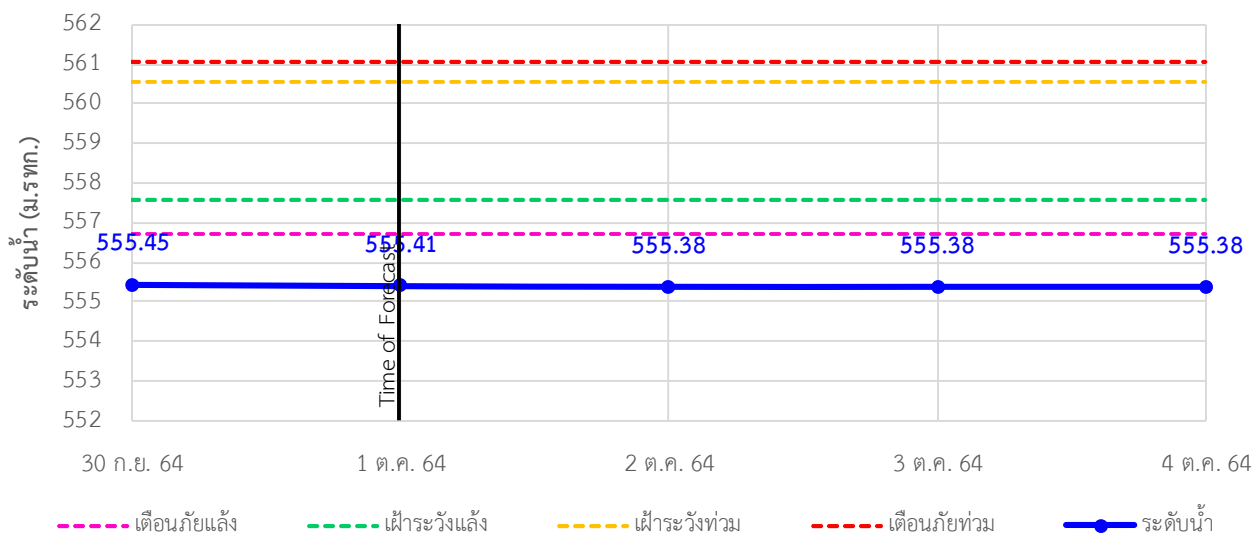
TC030113 สะพานมิตรภาพแม่น้ำวาง-ท่าตอน ต.แม่ปาง อ.แม่สาย จ.เชียงราย



TC030114 สะพานพ่อบุญเมืองรายมหาราช ต.แม่ยาว อ.เมืองเชียงราย จ.เชียงราย



TC030317 สะพานบ้านสันมะเค็ด ต.เวียงกาหลง อ.เวียงป่าเป้า จ.เชียงราย





# ระบบติดตามสถานการณ์น้ำทางไกลอัตโนมัติ

ศูนย์ป้องกันวิกฤติน้ำ กรมทรัพยากรน้ำ กระทรวงทรัพยากรธรรมชาติและสิ่งแวดล้อม

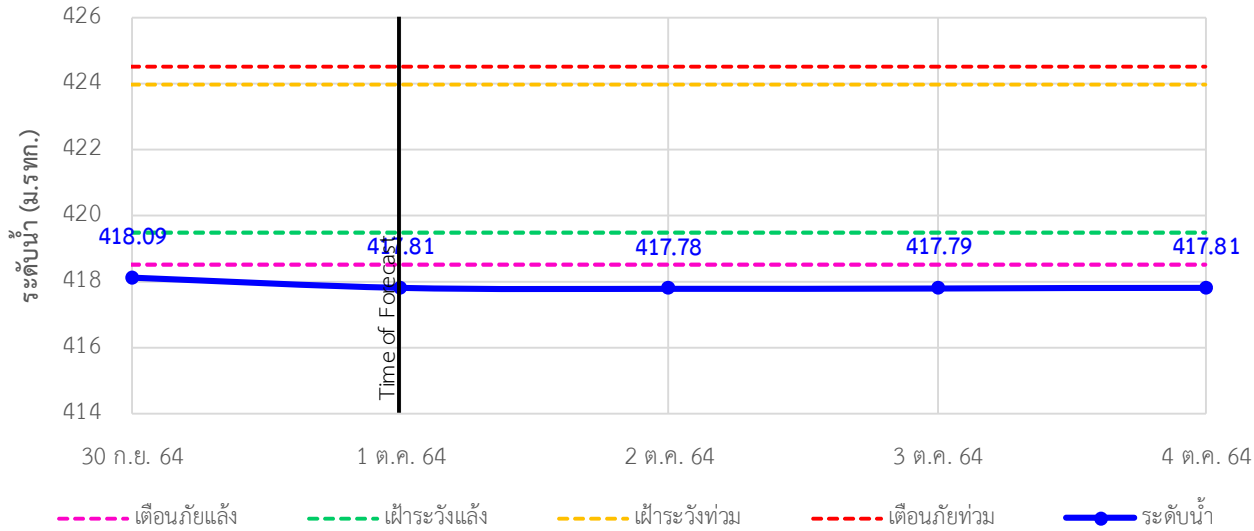
180/3 ถนนพระรามที่ 6 ซอย 34 แขวงสามเสนใน เขตพญาไท กรุงเทพมหานคร 10400 โทรศัพท์ 0 2271 6000

<http://tele-kokkhong.dwr.go.th>

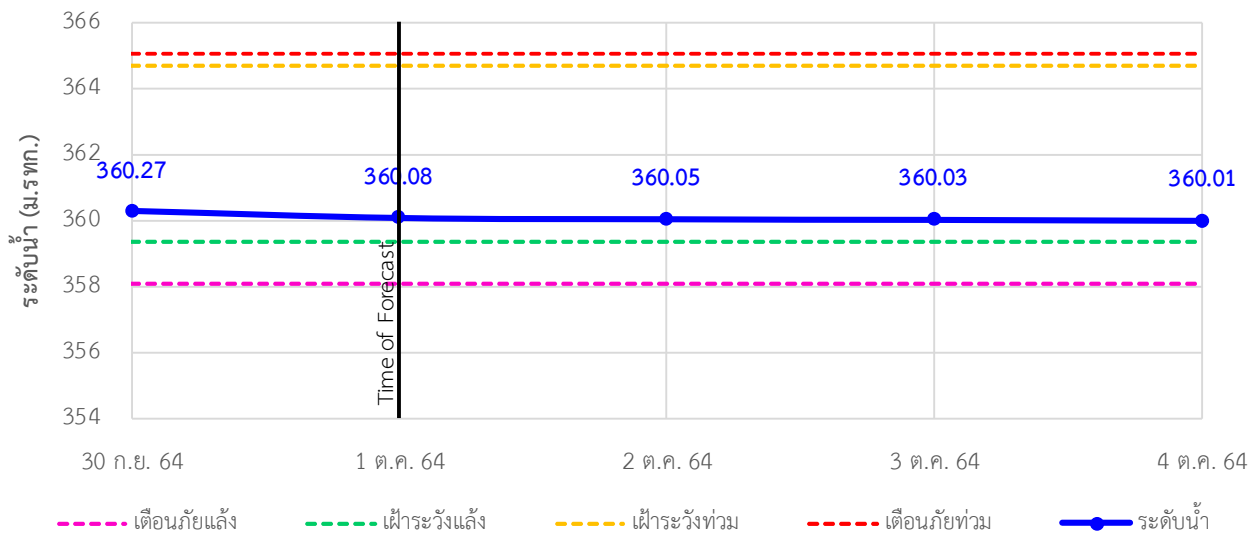


## รายงานสถานการณ์ลุ่มน้ำกกและโขงเหนือ วันที่ 1 ตุลาคม 2564

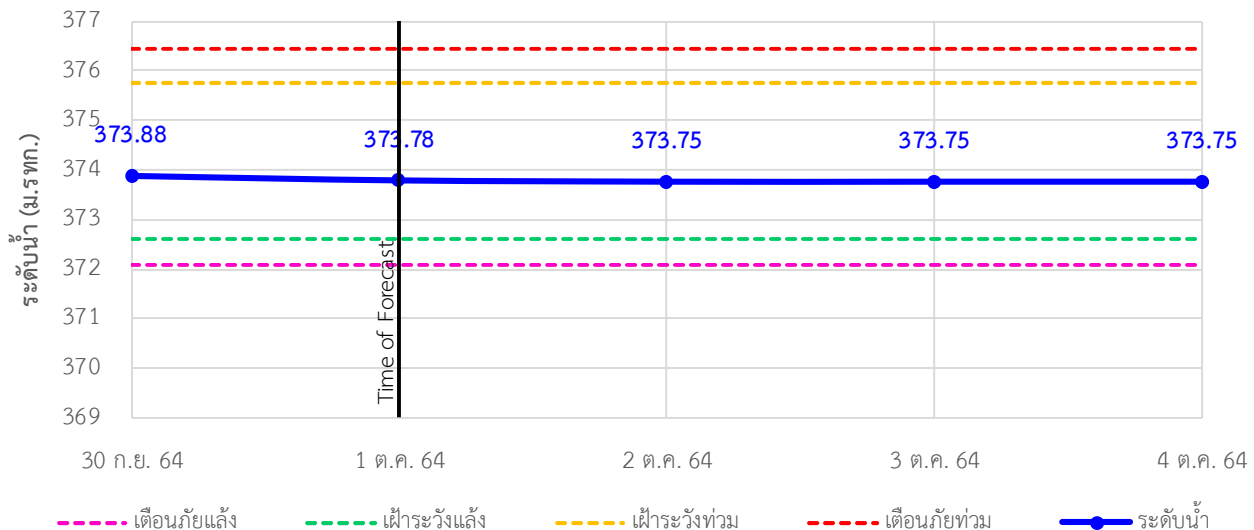
TC030318 สะพานบ้านป่ารวก ต.ธารทอง อ.พาน จ.เชียงราย



TC030115 สะพานสบกก ต.บ้านแซว อ.เชียงแสน จ.เชียงราย



TC020512 สะพานพระธรรมมิกราช ต.ห้วยลาน อ.ดอกคำใต้ จ.พะเยา







# ระบบติดตามสถานการณ์น้ำทางไกลอัตโนมัติ

ศูนย์ป้องกันวิกฤติน้ำ กรมทรัพยากรน้ำ กระทรวงทรัพยากรธรรมชาติและสิ่งแวดล้อม

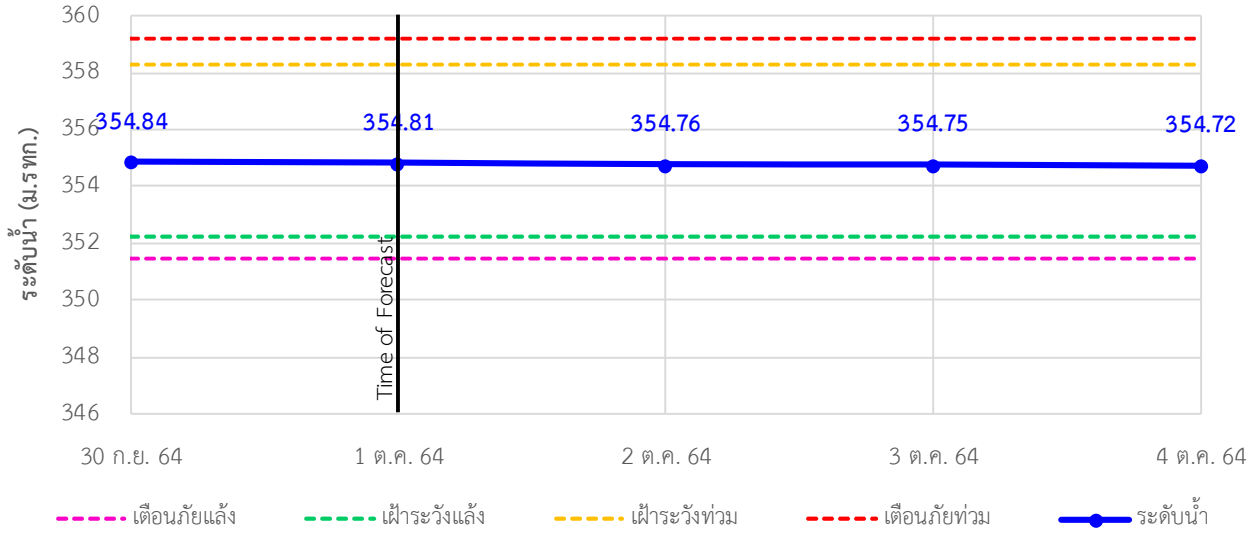
180/3 ถนนพระรามที่ 6 ซอย 34 แขวงสามเสนใน เขตพญาไท กรุงเทพมหานคร 10400 โทรศัพท์ 0 2271 6000

<http://tele-kokkhong.dwr.go.th>

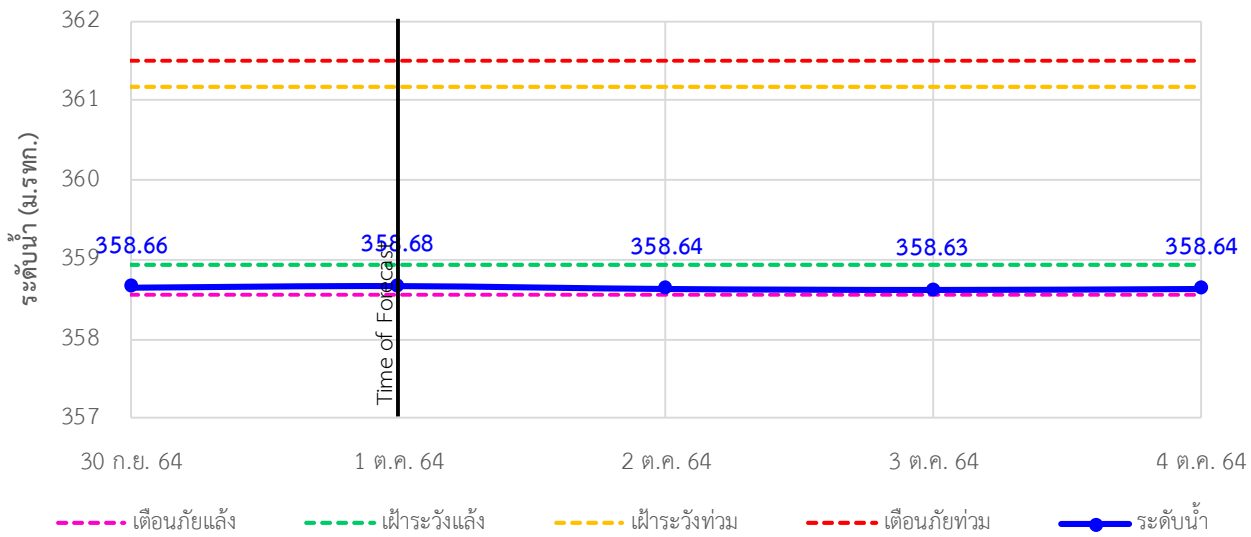


## รายงานสถานการณ์ลุ่มน้ำกกและโขงเหนือ วันที่ 1 ตุลาคม 2564

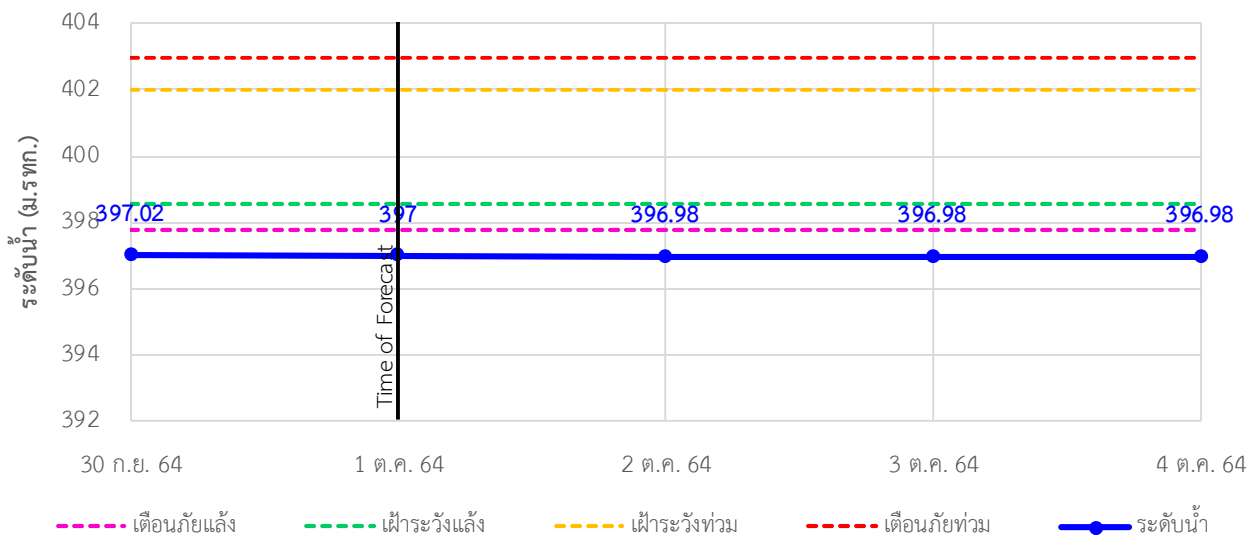
TC020805 สะพานบ้านป่าช้า ต.เม็งราย อ.พญาเม็งราย จ.เชียงราย



TC020903 สะพานบ้านหล้าเงาว ต.หล้าเงาว อ.เวียงแก่น จ.เชียงราย



TC020309 สะพานบ้านแม่คำสบเปิน ต.แม่คำ อ.แม่จัน จ.เชียงราย





## ระบบติดตามสถานการณ์น้ำทางไกลอัตโนมัติ

ศูนย์ป้องกันวิกฤติน้ำ กรมทรัพยากรน้ำ กระทรวงทรัพยากรธรรมชาติและสิ่งแวดล้อม

180/3 ถนนพระรามที่ 6 ซอย 34 แขวงสามเสนใน เขตพญาไท กรุงเทพมหานคร 10400 โทรศัพท์ 0 2271 6000

<http://tele-kokkhong.dwr.go.th>



### รายงานสถานการณ์ลุ่มน้ำกกและโขงเหนือ วันที่ 1 ตุลาคม 2564

#### 4) สรุปสถานการณ์น้ำ

สรุปสถานการณ์น้ำในพื้นที่ลุ่มน้ำกกและโขงเหนืออยู่ในภาวะปกติ และระดับน้ำในลำน้ำส่วนใหญ่มีแนวโน้มเพิ่มขึ้น

# รายงานสถานการณ์น้ำลุ่มน้ำยมและน่าน

## วันที่ 1 ตุลาคม 2564

### 1) สภาพภูมิอากาศ

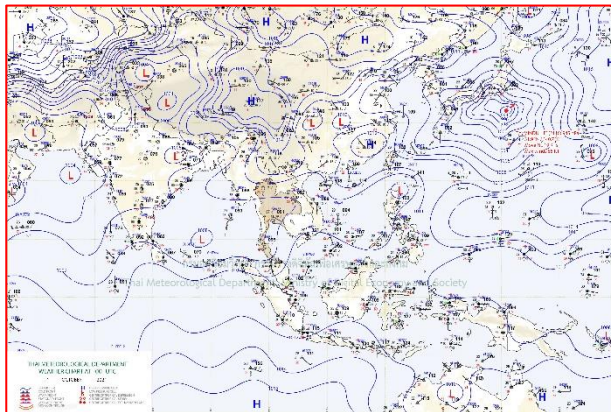
ลักษณะอากาศทั่วไป (ที่มา: กรมอุตุนิยมวิทยา)

พยากรณ์อากาศ 24 ชั่วโมงข้างหน้า มรสุมตะวันตกเฉียงใต้ที่พัดปกคลุมทะเลอันดามัน ประเทศไทย และอ่าวไทยเริ่มมีกำลังแรงขึ้น ลักษณะเช่นนี้ทำให้ประเทศไทยมีฝนฟ้าคะนองเกิดขึ้น โดยมีฝนตกหนักบางแห่งในภาคใต้

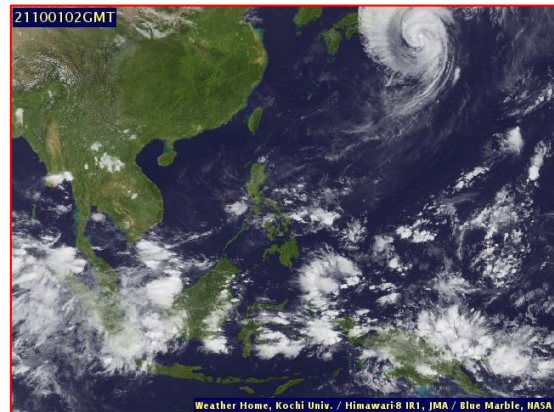
สภาพอากาศภาคเหนือ มีฝนฟ้าคะนองร้อยละ 40 ของพื้นที่ ส่วนมากบริเวณจังหวัดแม่ฮ่องสอน เชียงใหม่ เชียงราย พะเยา น่าน พิชณุโลก เพชรบูรณ์ และตาก อุณหภูมิต่ำสุด 23-25 องศาเซลเซียส อุณหภูมิสูงสุด 33-36 องศาเซลเซียส ลมแปรปรวน ความเร็ว 5-10 กม./ชม.

ผลคาดการณ์ปริมาณน้ำฝนล่วงหน้า 1-7 วัน ภาคเหนือ

วันที่ 30 ก.ย. 64 มีฝนฟ้าคะนอง ร้อยละ 20-30 ของพื้นที่ ลมตะวันออกเฉียงเหนือ ความเร็ว 10-20 กม./ชม. ส่วนในช่วงวันที่ 1 – 6 ต.ค. 64 มีฝนฟ้าคะนอง ร้อยละ 30-40 ของพื้นที่ ลมตะวันตกเฉียงใต้ ความเร็ว 10-20 กม./ชม. อุณหภูมิต่ำสุด 22-25 องศาเซลเซียส อุณหภูมิสูงสุด 32-35 องศาเซลเซียส



แผนที่อากาศ วันที่ 1 ต.ค. 2564 เวลา 07.00 น.



ภาพถ่ายจากดาวเทียม วันที่ 1 ต.ค. 2564

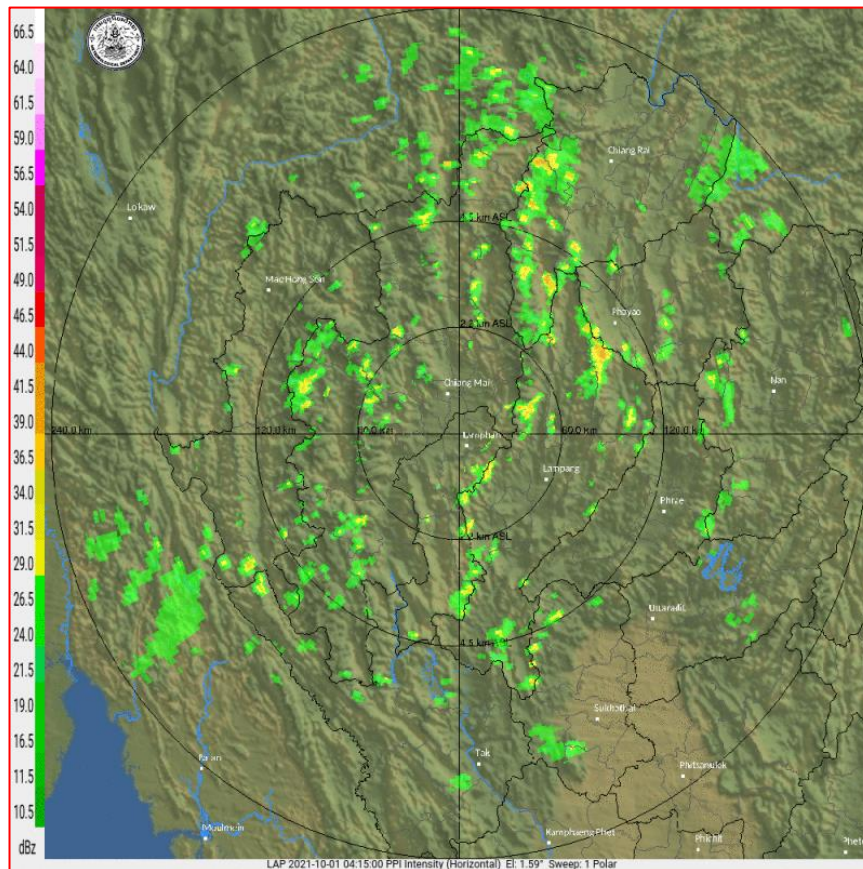


2) สถานการณ์ฝน

จากข้อมูลสถานการณ์ฝนในพื้นที่ลุ่มน้ำยมและน่านของวันที่ 30 กันยายน 2564 จากกรมทรัพยากรน้ำ กรมอุตุนิยมวิทยา กรมชลประทาน และสถาบันสารสนเทศทรัพยากรน้ำ (องค์การมหาชน) พบว่าไม่มีปริมาณฝนตกในพื้นที่ลุ่มน้ำยมและน่าน

ข้อมูลสถานการณ์ฝนในพื้นที่ลุ่มน้ำยมและน่าน ณ วันที่ 30 กันยายน 2564 เวลา 07.00 น.

ลุ่มน้ำ	จังหวัด*	ปริมาณฝน 24 ชม.(มม.)
ยม	สุโขทัย	ไม่มีฝน
	แพร่	ไม่มีฝน
น่าน	น่าน	ไม่มีฝน
	อุตรดิตถ์	ไม่มีฝน
	พิษณุโลก	ไม่มีฝน
	พิจิตร (สภช.)	ไม่มีฝน
หมายเหตุ “ - ” คือ ยังไม่ได้รับรายงาน, *จังหวัดที่มีพื้นที่ลุ่มน้ำมากกว่าร้อยละ 50 ขึ้นไป		

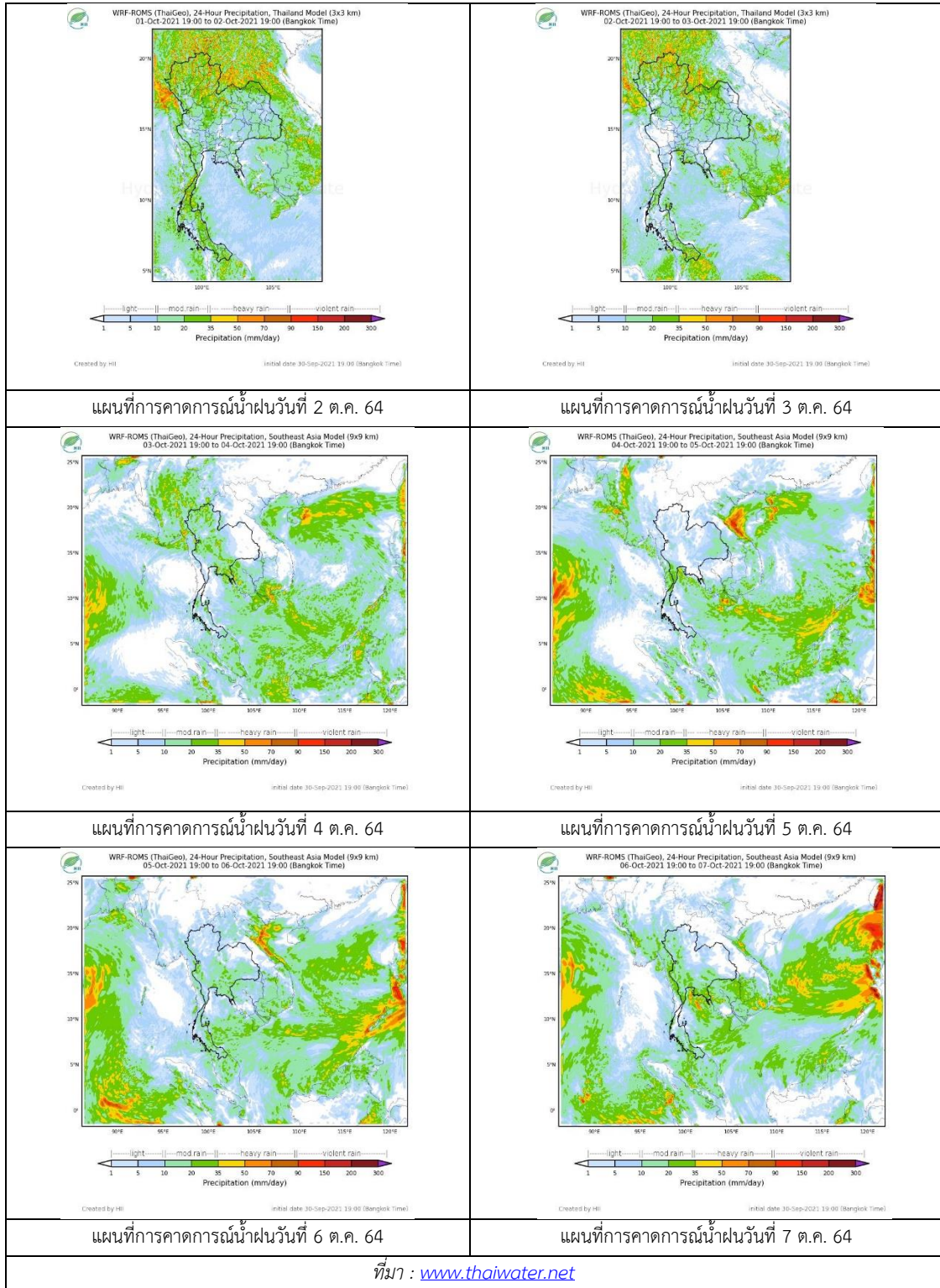


ภาพเรดาร์ตรวจอากาศ “ลำพูน”

ณ วันที่ 1 ตุลาคม 2564 เวลา 11.15 น.

(ที่มา : กรมอุตุนิยมวิทยา <https://weather.tmd.go.th/phs.php>)

### สถานการณ์น้ำฝน (แผนภาพคาดการณ์ฝนล่วงหน้าความละเอียดสูง WRF-ROMS Model)



### 3) ข้อมูลปริมาณน้ำในลำน้ำ

สถานการณ์น้ำท่า ( 27 ก.ย. - 1 ต.ค. 2564 ที่มา: กรมชลประทาน)

สถานี	แม่น้ำ	อำเภอ	จังหวัด	ระดับตลิ่ง	จันทร์	อังคาร	พุธ	พฤหัสบดี	ศุกร์	แนวโน้ม (เพิ่ม/ ลด)
				ปริมาณน้ำ (ลบ.ม./วิ.)	27 ก.ย.	28 ก.ย.	29 ก.ย.	30 ก.ย.	1 ต.ค.	
Y.14A	ยม	ศรีสัชชนาลัย	สุโขทัย	11.30	4.18	3.92	3.81	3.55	3.65	เพิ่มขึ้น
				233.50	198.90	185.90	158.20	168.30		
Y.16	ยม	บางระกำ	พิษณุโลก	7.30	7.83	8.04	8.31	8.55	8.76	เพิ่มขึ้น
				207.00	281.90	300.70	326.60	351.30	374.40	
Y.5	ยม	โพทะเล	พิจิตร	8.10	7.44	7.49	7.54	7.57	7.59	เพิ่มขึ้น
				464.00	***	***	***	***	***	
N.60	น่าน	ตรอน	อุตรดิตถ์	8.00	1.07	0.99	1.18	0.99	0.89	ลดลง
				1990.00	168.40	150.50	184.90	150.50	129.10	
N.27A	น่าน	พรหมพิราม	พิษณุโลก	8.64	2.93	2.58	2.61	2.49	2.39	ลดลง
				1056.00	258.10	228.80	231.20	221.80	214.30	
N.7A	น่าน	บางมูลนาก	พิจิตร	10.37	8.04	8.19	8.14	8.29	8.31	เพิ่มขึ้น
				1365.00	719.70	734.90	729.80	745.10	747.20	

\*\*\* ยังไม่ได้รับรายงาน



สะพานพระแม่ย่า ต.ธานี อ.เมือง  
จ.สุโขทัย (ลุ่มน้ำยม)



สะพานเฉลิมพระเกียรติ 48 พรรษา  
ต.ไผ่ขวาง อ.เมือง จ.พิจิตร (ลุ่มน่าน)

### ปริมาณน้ำในลำน้ำในพื้นที่ลุ่มน้ำยมและน่าน

(หมายเหตุ ที่มา : <http://mekhala.dwr.go.th/cctv/>)

#### 4) สรุป

รายงานสถานการณ์น้ำลุ่มน้ำยมและน่านวันที่ 1 ตุลาคม 2564

- สถานการณ์น้ำในลุ่มน้ำยมอยู่ในภาวะปกติ ระดับน้ำในลำน้ำส่วนใหญ่มีแนวโน้มเพิ่มขึ้น
- สถานการณ์น้ำในลุ่มน่านอยู่ในภาวะปกติ ระดับน้ำในลำน้ำส่วนใหญ่มีแนวโน้มลดลง



# รายงานสถานการณ์น้ำลุ่มน้ำเจ้าพระยา

## วันที่ 1 ตุลาคม 2564

### 1. สภาพภูมิอากาศ

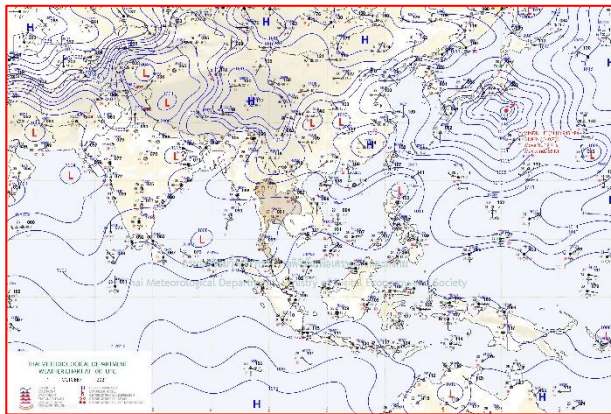
ลักษณะอากาศทั่วไป (ที่มา: กรมอุตุนิยมวิทยา)

พยากรณ์อากาศ 24 ชั่วโมงข้างหน้า มรสุมตะวันตกเฉียงใต้ที่พัดปกคลุมทะเลอันดามัน ประเทศไทย และอ่าวไทยเริ่มมีกำลังแรงขึ้น ลักษณะเช่นนี้ทำให้ประเทศไทยมีฝนฟ้าคะนองเกิดขึ้น โดยมีฝนตกหนักบางแห่งในภาคใต้

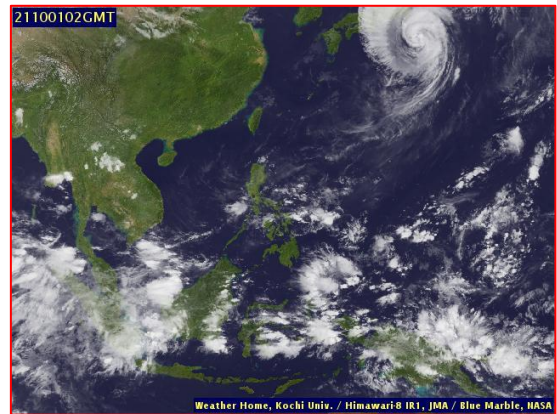
สภาพอากาศภาคกลาง มีฝนฟ้าคะนองร้อยละ 30 ของพื้นที่ ส่วนมากบริเวณจังหวัดราชบุรี กาญจนบุรี อุทัยธานี และนครสวรรค์ อุณหภูมิต่ำสุด 24-26 องศาเซลเซียส อุณหภูมิสูงสุด 33-35 องศาเซลเซียส ลมตะวันตกเฉียงใต้ ความเร็ว 10-20 กม./ชม.

ผลคาดการณ์ปริมาณน้ำฝนล่วงหน้า 1-7 วัน ภาคกลาง

วันที่ 30 ก.ย. 64 มีฝนฟ้าคะนอง ร้อยละ 30-40 ของพื้นที่ ส่วนในช่วงวันที่ 1 - 6 ต.ค. 64 มีฝนฟ้าคะนอง ร้อยละ 40-60 ของพื้นที่ กับมีฝนตกหนักบางแห่ง อุณหภูมิต่ำสุด 23-25 องศาเซลเซียส อุณหภูมิสูงสุด 32-35 องศาเซลเซียส ลมตะวันตกเฉียงใต้ ความเร็ว 10-20 กม./ชม.



แผนที่อากาศ วันที่ 1 ต.ค. 2564 เวลา 07.00 น.



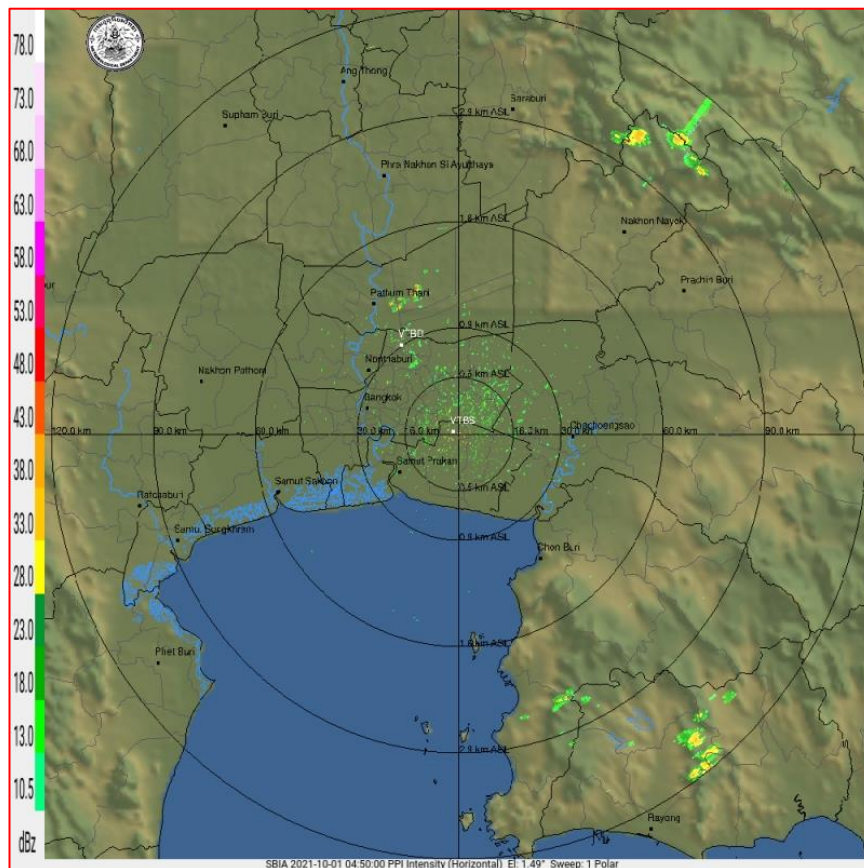
ภาพถ่ายจากดาวเทียม วันที่ 1 ต.ค. 2564

**2. สถานการณ์ฝน**

จากข้อมูลสถานการณ์ฝนในพื้นที่ลุ่มน้ำเจ้าพระยาของวันที่ 30 กันยายน 2564 จากกรมทรัพยากรน้ำ กรมอุตุนิยมวิทยา กรมชลประทาน และสถาบันสารสนเทศทรัพยากรน้ำ (องค์การมหาชน) พบว่ามีปริมาณฝนตกในพื้นที่ลุ่มน้ำเจ้าพระยา

ข้อมูลสถานการณ์ฝนในพื้นที่ลุ่มน้ำเจ้าพระยา ณ วันที่ 30 กันยายน 2564 เวลา 07.00 น.

ลุ่มน้ำ	จังหวัด*	ปริมาณฝน 24 ชม.(มม.)
เจ้าพระยา	นครสวรรค์	ไม่มีฝน
	พระนครศรีอยุธยา	ไม่มีฝน
	ปทุมธานี (สภช.)	2.4
	ลพบุรี	ไม่มีฝน
	กรุงเทพฯ (บางนา สภช.)	0.3
หมายเหตุ “ - ” คือ ยังไม่ได้รับรายงาน, *จังหวัดมีพื้นที่ลุ่มน้ำมากกว่าร้อยละ 50 ขึ้นไป		

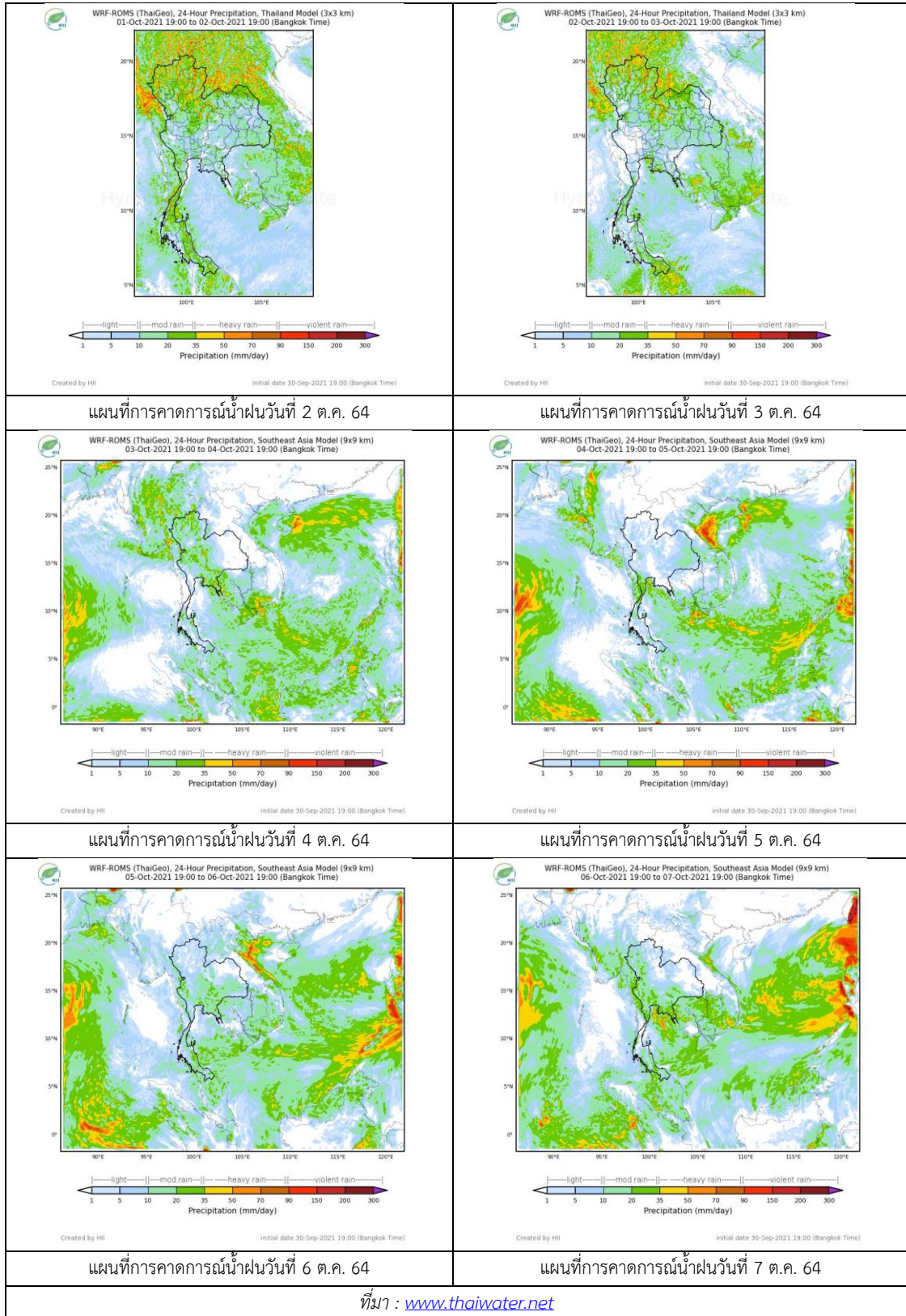


ภาพเรดาร์ตรวจอากาศ “สถานีสุวรรณภูมิ”

ณ วันที่ 1 ตุลาคม 2564 เวลา 11.50 น.

(ที่มา : กรมอุตุนิยมวิทยา <https://weather.tmd.go.th/phs.php>)

สถานการณ์น้ำฝน (แผนภาพคาดการณ์ฝนล่วงหน้าความละเอียดสูง WRF-ROMS Model)





### 3. ข้อมูลปริมาณน้ำในลำน้ำ

สถานการณ์น้ำท่า (27 – 1 ต.ค. 2564 ที่มา: กรมชลประทาน)

สถานี	แม่น้ำ	อำเภอ	จังหวัด	ระดับตลิ่ง	จันทร์	อังคาร	พุธ	พฤหัสบดี	ศุกร์	แนวโน้ม (เพิ่ม/ลด)
				ปริมาณน้ำ (ลบ.ม./วิ.)	27 ก.ย.	28 ก.ย.	29 ก.ย.	30 ก.ย.	1 ต.ค.	
C.2	เจ้าพระยา	เมือง	นครสวรรค์	26.20	23.78	24.03	24.41	24.41	24.37	ลดลง
				3590.00	2419.00	1202.00	2683.00	2683.00	2666.00	
C.13	เจ้าพระยา	สรรพยา	ชัยนาท	16.34	16.61	17.00	17.00	17.00	17.06	เพิ่มขึ้น
				2840.00	2500.00	2631.00	2749.00	2749.00	2784.00	
C.3	เจ้าพระยา	เมือง สิงห์บุรี	สิงห์บุรี	13.40	11.81	12.00	12.32	12.49	12.59	เพิ่มขึ้น
				2900.00	1161.00	2381.00	2496.00	2558.00	2594.00	
C.35	เจ้าพระยา	พระนคร ศรีอยุธยา	พระนคร ศรีอยุธยา	4.58	4.51	4.79	4.19	5.19	5.34	เพิ่มขึ้น
				1179.00	1161.00	1234.00	1121.29	1338.00	1377.00	
C.36	เจ้าพระยา	บางบาล	พระนคร ศรีอยุธยา	4.00	5.63	5.91	6.08	6.25	6.34	เพิ่มขึ้น
				420.00	724.00	789.00	827.00	866.00	889.00	
C.37	เจ้าพระยา	บางบาล	พระนคร ศรีอยุธยา	1.65	4.25	4.44	4.56	4.75	4.91	เพิ่มขึ้น
				44.00	172.00	182.00	189.00	203.00	216.00	

\*\*\* ยังไม่ได้รับรายงาน



บ้านยางมณี  
จ.อ่างทอง (ลุ่มน้ำเจ้าพระยา)



บ้านท้ายดง ต.บางกระบือ อ.สามโคก  
จ.ปทุมธานี (ลุ่มน้ำเจ้าพระยา)

ปริมาณน้ำในลำน้ำในพื้นที่ลุ่มน้ำเจ้าพระยา

(หมายเหตุ ที่มา : <http://mekhala.dwr.go.th/cctv/> )

### 4. สรุป

รายงานสถานการณ์น้ำลุ่มน้ำเจ้าพระยาวันที่ 1 ตุลาคม 2564

- สถานการณ์น้ำในลุ่มน้ำเจ้าพระยาอยู่ในภาวะปกติ ระดับน้ำในลำน้ำส่วนใหญ่มีแนวโน้มเพิ่มขึ้น ลดลง

# รายงานสถานการณ์น้ำลุ่มน้ำบางปะกง-ปราจีนบุรี

## วันที่ 1 ตุลาคม 2564

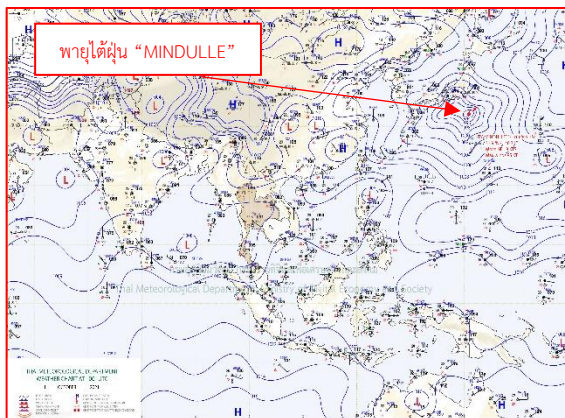
### 1) สภาพภูมิอากาศ (ที่มา : กรมอุตุนิยมวิทยา)

#### ลักษณะอากาศทั่วไป

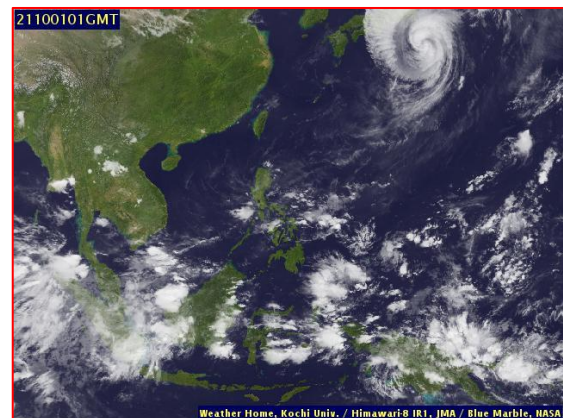
พยากรณ์อากาศ 24 ชั่วโมงข้างหน้า มรสุมตะวันตกเฉียงใต้ที่พัดปกคลุมทะเลอันดามัน ประเทศไทย และอ่าวไทยเริ่มมีกำลังแรงขึ้น ลักษณะเช่นนี้ทำให้ประเทศไทยมีฝนฟ้าคะนองเกิดขึ้น โดยมีฝนตกหนักบางแห่งในภาคใต้

#### สภาพอากาศภาคตะวันออก

มีฝนฟ้าคะนองร้อยละ 40 ของพื้นที่ ส่วนมากบริเวณจังหวัดชลบุรี ระยอง จันทบุรี และตราด อุณหภูมิ ต่ำสุด 24-26 องศาเซลเซียส อุณหภูมิสูงสุด 32-35 องศาเซลเซียส ลมตะวันตกเฉียงใต้ ความเร็ว 10-30 กม./ชม. ทะเลมีคลื่นต่ำกว่า 1 เมตร บริเวณที่มีฝนฟ้าคะนองคลื่นสูงมากกว่า 1 เมตร



แผนที่อากาศวันที่ 1 ต.ค. 2564 เวลา 07.00 น.



ภาพถ่ายดาวเทียมวันที่ 1 ต.ค. 64 2564 เวลา 08.00 น.

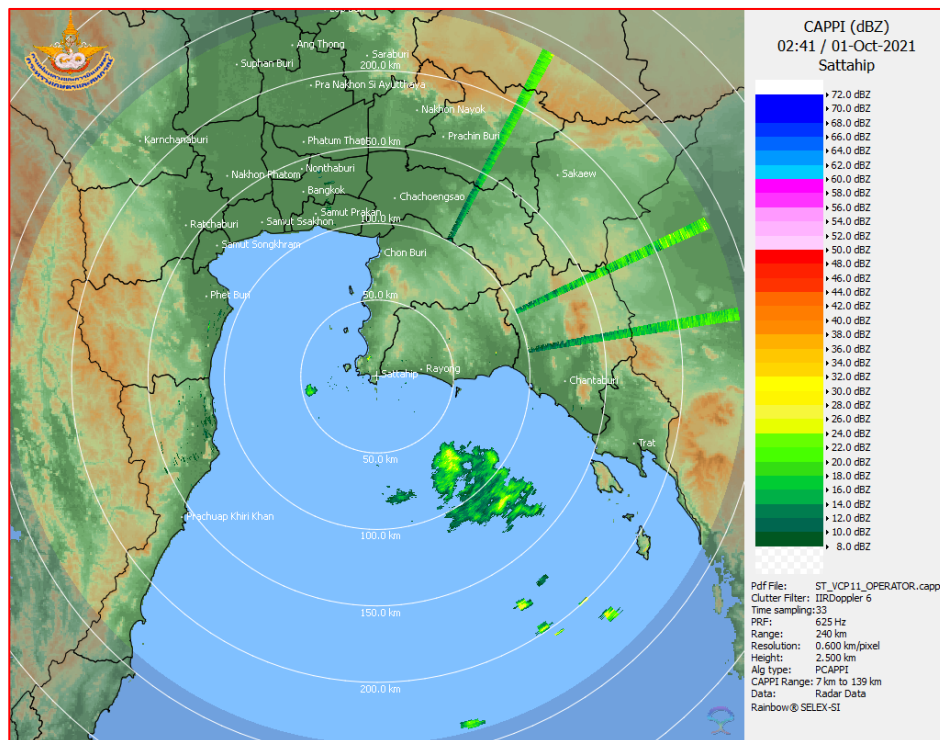
### 2) สถานการณ์ฝน

จากข้อมูลสถานการณ์ฝนในพื้นที่ลุ่มน้ำบางปะกง-ปราจีนบุรี ของวันที่ 1 ต.ค. 2564 จากกรมอุตุนิยมวิทยา สถาบันสารสนเทศทรัพยากรน้ำ (องค์การมหาชน) กรมชลประทาน และกรมทรัพยากรน้ำ พบว่า มีฝนตกเล็กน้อยถึงปานกลาง บริเวณจังหวัดนครนายก ฉะเชิงเทรา ปราจีนบุรี สระแก้ว และชลบุรี โดยมีปริมาณฝน 0.3 – 29.0 มม.

ข้อมูลสถานการณ์ฝนในพื้นที่ลุ่มน้ำบางปะกง-ปราจีนบุรี ณ วันที่ 1 ตุลาคม 2564  
(ข้อมูลจากกรมอุตุนิยมวิทยา เวลา 07.00 น.)

ลำดับ	พื้นที่	ปริมาณฝน (มม.)
1	อ.เมือง จ.นครนายก	29.0
2	อ.บางคล้า จ.ฉะเชิงเทรา	7.5
3	อ.พนมสารคาม จ.ฉะเชิงเทรา	11.8
4	อ.ท่าตะเกียบ จ.ฉะเชิงเทรา	6.3
5	อ.เมือง จ.ปราจีนบุรี	0.3
6	อ.กบินทร์บุรี จ.ปราจีนบุรี	13.0
7	อ.วังสมบูรณ์ จ.สระแก้ว	17.8
8	อ.เมือง จ.ชลบุรี	2.6

หมายเหตุ “ฟ” คือ ฝนวัดปริมาณไม่ได้ (ต่ำกว่า 0.1 มิลลิเมตร), “\*” คือ ไม่ได้รับข้อมูล



ภาพเรดาร์ตรวจอากาศ “สถานีสัตหีบ”  
ณ วันที่ 1 ตุลาคม 2564 เวลา 09.41 น.  
(ที่มา : กรมอุตุนิยมวิทยา)



สถานการณ์น้ำฝน

<p>WRF-ROMS (ThaiGeo), 24-Hour Precipitation, Thailand Model (3x3 km) 30-Sep-2021 19:00 to 01-Oct-2021 19:00 (Bangkok Time)</p> <p>Created by HI   initial date: 30-Sep-2021 19:00 (Bangkok Time)</p>	<p>WRF-ROMS (ThaiGeo), 24-Hour Precipitation, Thailand Model (3x3 km) 01-Oct-2021 19:00 to 02-Oct-2021 19:00 (Bangkok Time)</p> <p>Created by HI   initial date: 30-Sep-2021 19:00 (Bangkok Time)</p>
<p>แผนที่การคาดการณ์น้ำฝนวันที่ 1 ต.ค. 64</p>	<p>แผนที่การคาดการณ์น้ำฝนวันที่ 2 ต.ค. 64</p>
<p>WRF-ROMS (ThaiGeo), 24-Hour Precipitation, Thailand Model (3x3 km) 02-Oct-2021 19:00 to 03-Oct-2021 19:00 (Bangkok Time)</p> <p>Created by HI   initial date: 30-Sep-2021 19:00 (Bangkok Time)</p>	<p>WRF-ROMS (ThaiGeo), 24-Hour Precipitation, Southeast Asia Model (9x9 km) 02-Oct-2021 19:00 to 04-Oct-2021 18:00 (Bangkok Time)</p> <p>Created by HI   initial date: 30-Sep-2021 19:00 (Bangkok Time)</p>
<p>แผนที่การคาดการณ์น้ำฝนวันที่ 3 ต.ค. 64</p>	<p>แผนที่การคาดการณ์น้ำฝนวันที่ 4 ต.ค. 64</p>
<p>WRF-ROMS (ThaiGeo), 24-Hour Precipitation, Southeast Asia Model (9x9 km) 04-Oct-2021 19:00 to 05-Oct-2021 19:00 (Bangkok Time)</p> <p>Created by HI   initial date: 30-Sep-2021 19:00 (Bangkok Time)</p>	<p>WRF-ROMS (ThaiGeo), 24-Hour Precipitation, Southeast Asia Model (9x9 km) 05-Oct-2021 19:00 to 06-Oct-2021 19:00 (Bangkok Time)</p> <p>Created by HI   initial date: 30-Sep-2021 19:00 (Bangkok Time)</p>
<p>แผนที่การคาดการณ์น้ำฝนวันที่ 5 ต.ค. 64</p>	<p>แผนที่การคาดการณ์น้ำฝนวันที่ 6 ต.ค. 64</p>
<p>ที่มา : <a href="http://www.thaiwater.net">www.thaiwater.net</a></p>	
<p>ผลการคาดการณ์ปริมาณฝนล่วงหน้า</p>	

### 3) ข้อมูลปริมาณน้ำในลำน้ำ

สถานการณ์น้ำท่า (27 ก.ย. - 1 ต.ค. 64 ที่มา : กรมชลประทาน เวลา 06.00 น.)

สถานี	อำเภอ	จังหวัด	ลุ่มน้ำ	ระดับ	จันทร์	อังคาร	พุธ	พฤหัสบดี	ศุกร์	แนว โน้ม (เพิ่ม/ ลด)	
				ตลิ่ง(ม.)	27 ก.ย.	28 ก.ย.	29 ก.ย.	30 ก.ย.	1 ต.ค.		
Kgt.19A	เกาะ จันทร์	ชลบุรี	บางปะกง	ความจุ						เพิ่มขึ้น	
				ลำนน้ำ (ลบ.ม./ วิ.)	83.95	5.20	6.40	9.10	7.45		16.50
Kgt.30	เทศบาล เมือง	ฉะเชิงเทรา	บางปะกง	ความจุ	1.70	-0.14	-0.15	-0.20	-0.08	-0.03	เพิ่มขึ้น
				ลำนน้ำ น้ำหนุน	*	*	*	*	*	*	
Ny.1B	เมือง	นครนายก	บางปะกง	ความจุ	8.81	5.21	5.09	5.09	4.83	4.87	เพิ่มขึ้น
				ลำนน้ำ	263.90	34.40	30.70	30.70	22.90	24.10	
Ny.3	บ้านนา	นครนายก	บางปะกง	ความจุ	6.26	4.21	4.15	4.22	4.18	4.18	ทรงตัว
				ลำนน้ำ	76.40	10.20	9.00	10.40	9.60	9.60	
Ny.4	เมือง	ปราจีนบุรี	บางปะกง	ความจุ	3.34	1.48	1.28	1.30	1.18	*	ลดลง
				ลำนน้ำ	185.00	29.20	21.20	22.00	17.40	*	
Ny.7	เมือง	นครนายก	บางปะกง	ความจุ	6.56	4.43	4.58	4.63	4.47	4.61	เพิ่มขึ้น
				ลำนน้ำ	*	*	*	*	*	*	
Kgt.1	เมือง	ปราจีนบุรี	ปราจีนบุรี	ความจุ	4.13	3.79	3.90	3.97	4.01	4.02	เพิ่มขึ้น
				ลำนน้ำ	774.00	*	*	*	*	*	
Kgt.3	กบินทร์ บุรี	ปราจีนบุรี	ปราจีนบุรี	ความจุ	8.79	9.52	9.80	9.92	9.87	9.71	ลดลง
				ลำนน้ำ	543.90	626.40	660.00	674.40	668.40	649.20	
Kgt.6	ศรีมหา โพธิ์	ปราจีนบุรี	ปราจีนบุรี	ความจุ	7.10	6.51	6.72	6.85	6.95	6.91	ลดลง
				ลำนน้ำ	-	*	*	*	*	*	
Kgt.9	เขา ฉกรรจ์	สระแก้ว	ปราจีนบุรี	ความจุ	10.00	5.28	5.50	5.06	4.61	4.36	ลดลง
				ลำนน้ำ	502.50	141.00	149.80	118.60	69.20	46.70	
Kgt.10	เมือง	สระแก้ว	ปราจีนบุรี	ความจุ	11.00	8.40	7.70	7.86	6.59	6.26	ลดลง
				ลำนน้ำ	300.00	160.50	129.00	136.20	81.00	48.40	
Kgt.13A	กบินทร์ บุรี	ปราจีนบุรี	ปราจีนบุรี	ความจุ	16.17	14.12	14.17	14.20	14.13	13.74	ลดลง
				ลำนน้ำ	420.20	299.10	301.85	303.50	299.65	278.20	
Kgt.14	นาดี	ปราจีนบุรี	ปราจีนบุรี	ความจุ	7.06	3.84	3.45	2.77	2.25	2.16	ลดลง
				ลำนน้ำ	352.60	80.40	60.50	31.80	14.50	12.20	

หมายเหตุ\* ไม่ได้รับข้อมูล

ปริมาณน้ำในลำน้ำในพื้นที่ลุ่มน้ำบางปะกง-ปราจีนบุรี วันที่ 1 ต.ค. 2564



สถานีเซิงสะพานฉะเชิงเทรา ต.หน้าเมือง อ.เมือง จ.ฉะเชิงเทรา  
(ลุ่มน้ำบางปะกง – แม่น้ำบางปะกง)

4) สรุป

- สถานการณ์น้ำในลุ่มน้ำบางปะกง อยู่ในภาวะปกติ และระดับน้ำในลำน้ำส่วนใหญ่มีแนวโน้มเพิ่มขึ้น
- สถานการณ์น้ำในลุ่มน้ำปราจีนบุรี อยู่ในภาวะปกติ และระดับน้ำในลำน้ำส่วนใหญ่มีแนวโน้มลดลง



# รายงานสถานการณ์น้ำลุ่มน้ำทะเลสาบสงขลา

## วันที่ 1 ตุลาคม 2564

### 1. สภาพภูมิอากาศ

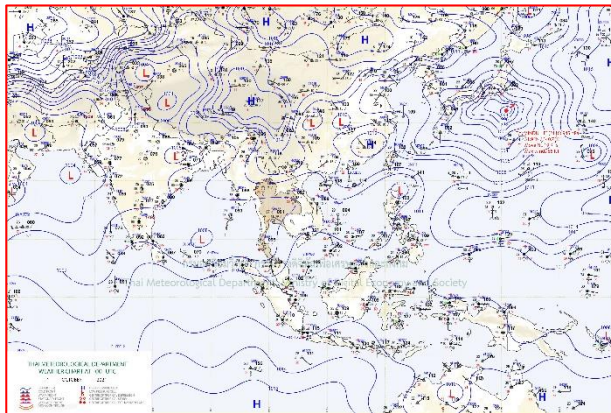
ลักษณะอากาศทั่วไป (ที่มา: กรมอุตุนิยมวิทยา)

พยากรณ์อากาศ 24 ชั่วโมงข้างหน้า มรสุมตะวันตกเฉียงใต้ที่พัดปกคลุมทะเลอันดามัน ประเทศไทย และอ่าวไทยเริ่มมีกำลังแรงขึ้น ลักษณะเช่นนี้ทำให้ประเทศไทยมีฝนฟ้าคะนองเกิดขึ้น โดยมีฝนตกหนักบางแห่งในภาคใต้

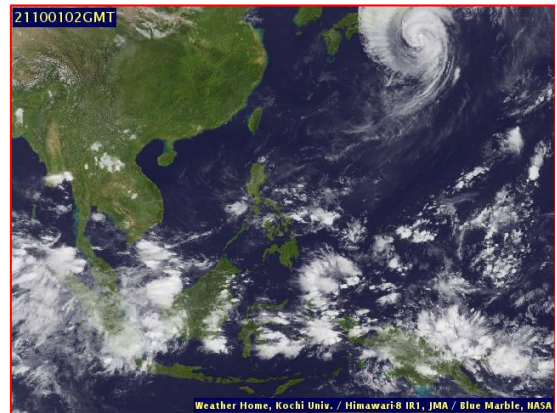
สภาพอากาศภาคใต้ (ฝั่งตะวันออก) มีฝนฟ้าคะนองร้อยละ 40 ของพื้นที่ และมีฝนตกหนักบางแห่ง บริเวณจังหวัดนครศรีธรรมราช พัทลุง สงขลา ปัตตานี ยะลา และนราธิวาส อุณหภูมิต่ำสุด 24-25 องศาเซลเซียส อุณหภูมิสูงสุด 32-34 องศาเซลเซียส ลมตะวันตกเฉียงใต้ ความเร็ว 10-30 กม./ชม. ทะเลมีคลื่นต่ำกว่า 1 เมตร บริเวณที่มีฝนฟ้าคะนองคลื่นสูงมากกว่า 1 เมตร

ผลคาดการณ์ปริมาณน้ำฝนล่วงหน้า 1-7 วัน ภาคใต้ (ฝั่งตะวันออก)

มีฝนฟ้าคะนอง ร้อยละ 40-70 ของพื้นที่ ตลอดช่วง กับมีฝนตกหนักบางแห่ง อุณหภูมิต่ำสุด 23-25 องศาเซลเซียส อุณหภูมิสูงสุด 31-34 องศาเซลเซียส ลมตะวันตกเฉียงใต้ ความเร็ว 15-30 กม./ชม. ทะเลมีคลื่นสูงประมาณ 1 เมตร บริเวณที่มีฝนฟ้าคะนองคลื่นสูง 1-2 เมตร



แผนที่อากาศ วันที่ 1 ต.ค. 2564 เวลา 07.00 น.



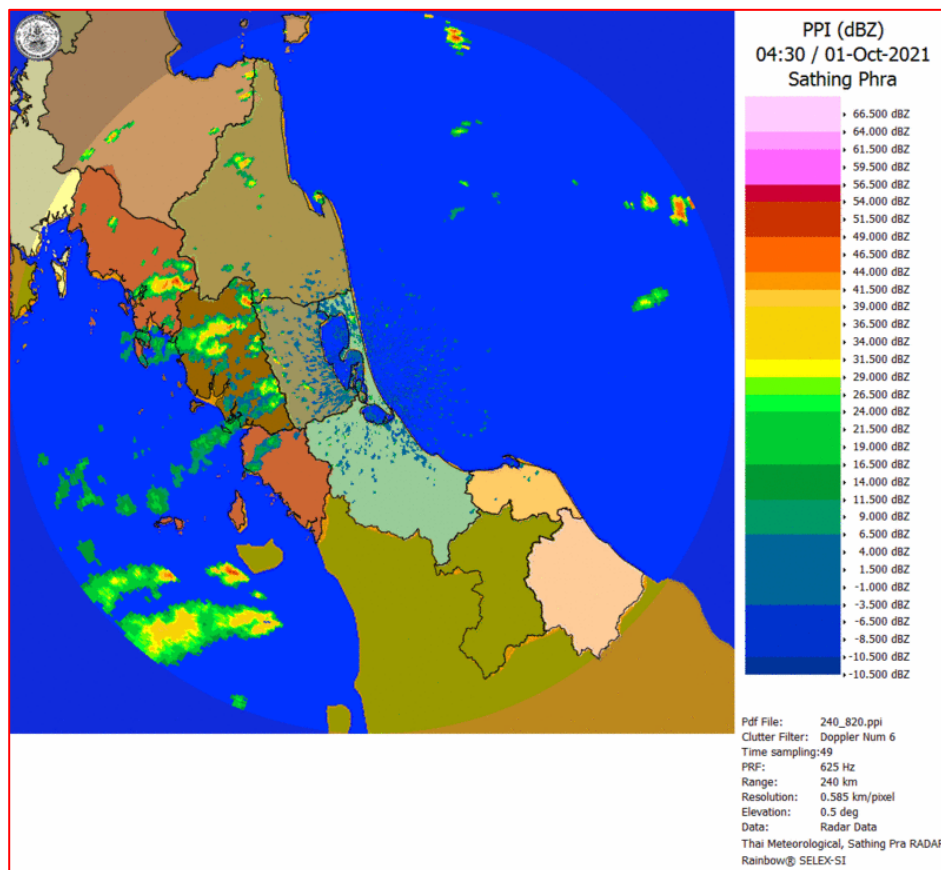
ภาพถ่ายจากดาวเทียม วันที่ 1 ต.ค. 2564

## สถานการณ์ฝน

จากข้อมูลสถานการณ์ฝนในพื้นที่ลุ่มน้ำทะเลสาบสงขลา ภาคใต้ (ฝั่งตะวันออก) ของวันที่ 30 กันยายน 2564 จากกรมทรัพยากรน้ำ กรมอุตุนิยมวิทยา กรมชลประทาน และสถาบันสารสนเทศทรัพยากรน้ำ (องค์การมหาชน) พบว่า มีฝนตกในพื้นที่ลุ่มน้ำทะเลสาบสงขลา

ข้อมูลสถานการณ์ฝนในพื้นที่ลุ่มน้ำทะเลสาบสงขลา ณ วันที่ 30 กันยายน 2564 เวลา 07.00 น.

ลุ่มน้ำ	จังหวัด*	ปริมาณฝน 24 ชม.(มม.)
ทะเลสาบ	นครศรีธรรมราช	0.9
สงขลา	พัทลุง สกษ.	1.5
	สงขลา	1.5
หมายเหตุ “ - ” คือ ยังไม่ได้รับรายงาน, *จังหวัดมีพื้นที่ลุ่มน้ำมากกว่าร้อยละ 50 ขึ้นไป		

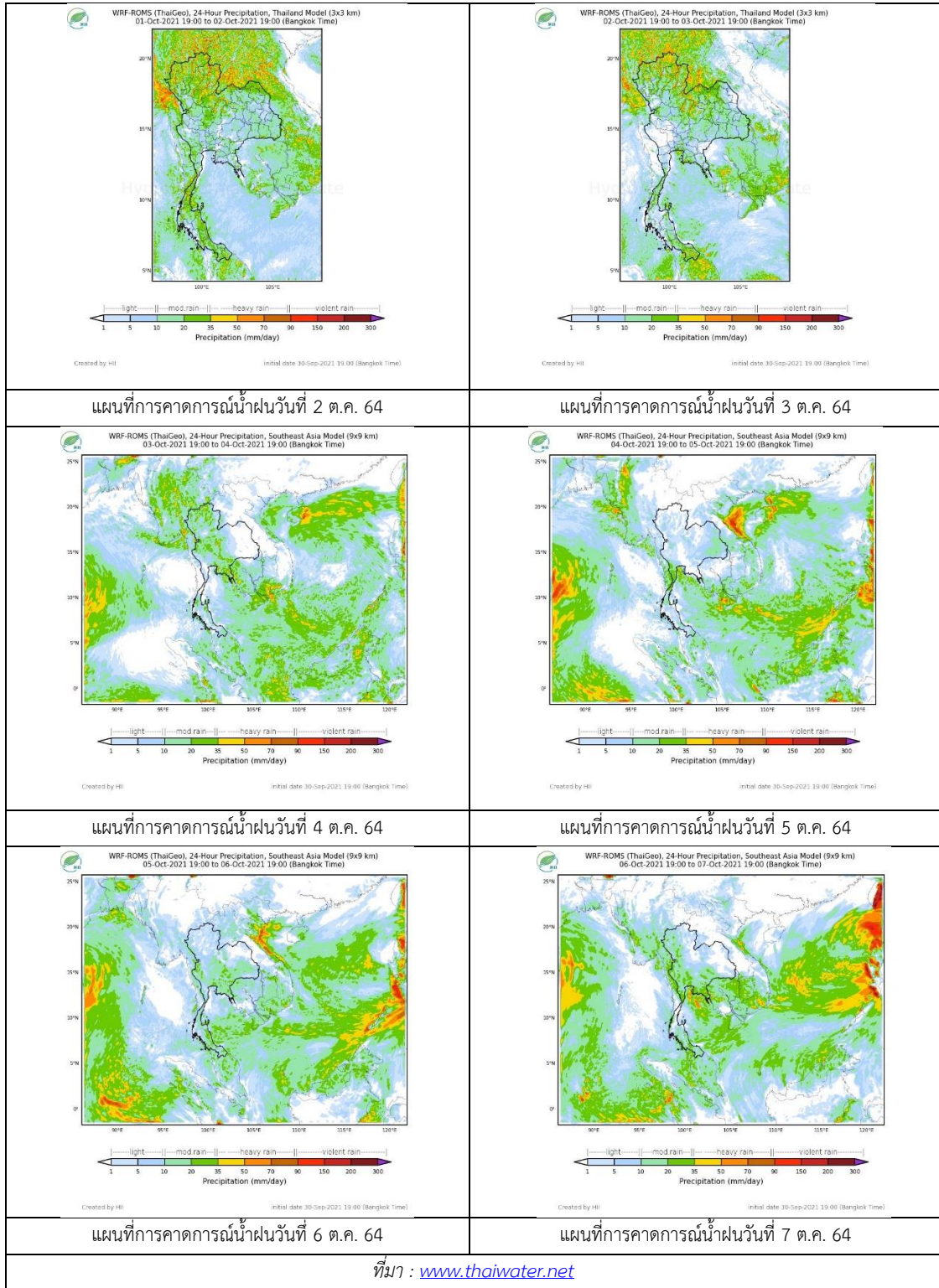


ภาพเรดาร์ตรวจอากาศ “สathing พระ”

ณ วันที่ 1 ตุลาคม 2564 เวลา 11.30 น.

(ที่มา : กรมอุตุนิยมวิทยา <https://weather.tmd.go.th/phs.php>)

สถานการณ์น้ำฝน (แผนภาพคาดการณ์ฝนล่วงหน้าความละเอียดสูง WRF-ROMS Model)





## 2. ข้อมูลปริมาณน้ำในลำน้ำ

สถานการณ์น้ำท่า ( 27 ก.ย. - 1 ต.ค. 2564 ที่มา: กรมชลประทาน)

สถานี	ลุ่มน้ำ	อำเภอ	จังหวัด	ระดับน้ำ-ม.	จันทร์	อังคาร	พุธ	พฤหัสบดี	ศุกร์	แนวโน้ม (เพิ่ม/ลด)
				ปริมาณน้ำ-ลบ. ม./วิ. (ระดับเตือนภัย)	27 ก.ย.	28 ก.ย.	29 ก.ย.	30 ก.ย.	1 ต.ค.	
X.170	ทะเลสาบสงขลา	ศรีนครินทร์	พัทลุง	25.20	20.90	20.82	20.82	20.84	20.87	เพิ่มขึ้น
				290.00	10.50	7.70	7.70	8.40	9.45	
X.265	ทะเลสาบสงขลา	เมือง	พัทลุง	8.00	6.73	6.74	6.73	6.75	6.57	ลดลง
				-	-	-	-	-	-	
X.44	ทะเลสาบสงขลา	หาดใหญ่	สงขลา	7.40	0.87	1.02	1.48	1.09	0.86	ลดลง
				534.00	34.80	40.80	59.20	43.60	34.40	
X.90	ทะเลสาบสงขลา	คลองหอย โข่ง	สงขลา	9.53	3.02	3.09	3.05	2.71	2.90	เพิ่มขึ้น
				908.00	41.90	45.05	43.25	28.40	36.50	
X.173A	ทะเลสาบสงขลา	สะเดา	สงขลา	16.13	11.69	12.26	11.90	11.61	11.88	เพิ่มขึ้น
				259.00	30.85	39.70	34.00	29.65	33.70	
X.174	ทะเลสาบสงขลา	หาดใหญ่	สงขลา	8.88	4.29	4.27	4.24	4.24	4.22	ลดลง
				210.60	1.45	1.35	1.20	1.20	1.10	



สถานีคลองอู่ตะเภาตอนล่าง - ต.หาดใหญ่ อ.หาดใหญ่ จ.สงขลา

(ลุ่มน้ำทะเลสาบสงขลา)

(หมายเหตุ ที่มา : <http://mekhala.dwr.go.th/cctv/>)

## 3. สรุป

สถานการณ์น้ำในลุ่มน้ำทะเลสาบสงขลาประจำวันที่ 1 ตุลาคม 2564

สถานการณ์น้ำในลำน้ำโดยทั่วไปอยู่ในภาวะเฝ้าระวังน้ำน้อย ระดับน้ำในลำน้ำส่วนใหญ่มีแนวโน้มลดลง เพิ่มขึ้น