



## รายงานการเฝ้าระวังติดตามสถานการณ์น้ำและความช่วยเหลือ ศูนย์ปฏิบัติการทรัพยากรธรรมชาติและสิ่งแวดล้อม (ด้านทรัพยากรน้ำ) กระทรวงทรัพยากรธรรมชาติและสิ่งแวดล้อม

### ศูนย์ป้องกันวิกฤติน้ำ กรมทรัพยากรน้ำ

โทรศัพท์ ๐ ๒๒๗๑ ๖๐๐๐ ต่อ ๖๔๔๕ โทรสาร ๐ ๒๒๗๘ ๖๖๒๙ www.dwr.go.th IDLine: mekhalawoc Email: mekhala@dwr.mail.go.th

### ศูนย์เทคโนโลยีสารสนเทศทรัพยากรน้ำบาดาล กรมทรัพยากรน้ำบาดาล

โทรศัพท์ ๐ ๒๖๖๖ ๗๐๙๐ โทรสาร ๐ ๒๖๖๖ ๗๑๐๐ www.dgr.go.th Email: itcenter@dgr.mail.go.th

### สำนักงานนโยบายและแผนทรัพยากรธรรมชาติและสิ่งแวดล้อม

โทรศัพท์ ๐ ๒๒๖๕๖๕๐๐ www.onep.go.th Email: webmaster@onep.go.th

รายงานฉบับที่ ๕๔๐/๒๕๖๔

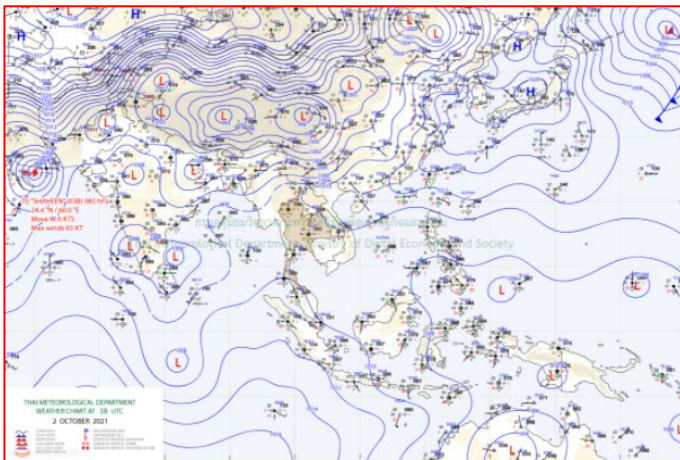
เวลา ๐๘.๐๐ น.

วันที่ ๓ ตุลาคม ๒๕๖๔

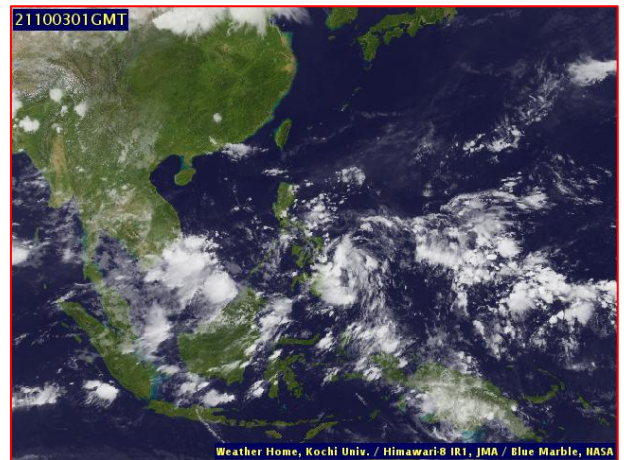
เรียนรมว.ทส. เลขาธิการ รมว.ทส. ที่ปรึกษา รมว.ทส. ปกท.ทส. รอง ปกท.ทส. อทท. อทบ. และหน่วยงานที่เกี่ยวข้อง

#### ๑. สภาวะอากาศ เวลา ๐๖.๐๐ น. (กรมอุตุนิยมวิทยา)

พยากรณ์อากาศ ๒๔ ชั่วโมงข้างหน้า มรสุมตะวันตกเฉียงใต้พัดปกคลุมทะเลอันดามัน ประเทศไทย และอ่าวไทย ลักษณะเช่นนี้ทำให้ประเทศไทยมีฝนฟ้าคะนองเกิดขึ้น โดยมีฝนตกหนักบางแห่งในภาคกลาง และภาคตะวันออก

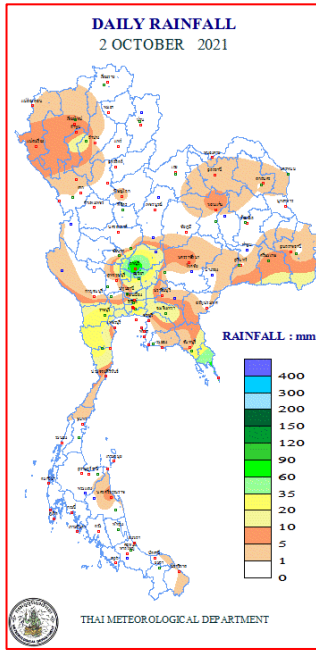


แผนที่อากาศ วันที่ ๓ ต.ค. ๒๕๖๔ เวลา ๐๑.๐๐ น.



ภาพถ่ายดาวเทียม วันที่ ๓ ต.ค. ๒๕๖๔ เวลา ๐๘.๐๐ น.

## ๒. ปริมาณฝนสะสม ณ เวลา ๐๗.๐๐น.(เมื่อวาน) - ๐๗.๐๐ น.(วันนี้) (กรมอุตุนิยมวิทยา)



จุดตรวจวัด	ปริมาณฝน (มม.)
จ.ลพบุรี	๙๙.๓
จ.ราชบุรี	๓๔.๓
จ.กรุงเทพฯ (บางนา สกษ.)	๒๙.๙
จ.ประจวบคีรีขันธ์ (หนองพลับ สกษ.)	๒๗.๗
จ.พระนครศรีอยุธยา	๒๔.๑
จ.ฉะเชิงเทรา	๒๐.๙
จ.สมุทรปราการ (นาร่อง)	๒๐.๒

## ๓. ปริมาณฝนสะสมของพื้นที่ลาดเชิงเขา ๑๒ ชม. ที่ผ่านมา (กรมทรัพยากรน้ำ)

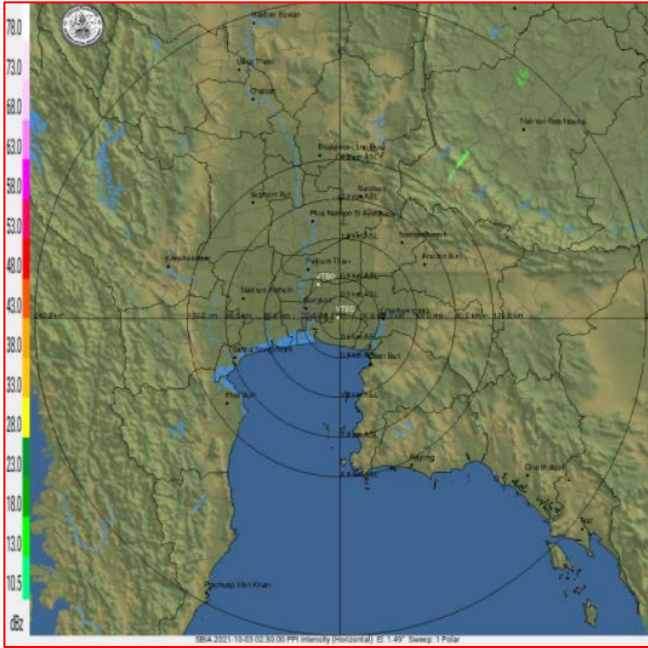
จุดตรวจวัด	ระดับการเตือน	ปริมาณฝน (มม./๑๒ ชม.)
บ้านหัวบุง ต.เนินหอม อ.เมืองปราจีนบุรี จ.ปราจีนบุรี	-	๑๗๐.๐
บ้านชุมชนเขาสามยอด (บ้านน้ำจั้น หมู่ ๒) ต.ท.ม.เขาสามยอด อ.เมืองลพบุรี จ.ลพบุรี	-	๑๕๘.๕
บ้านหนองขาหย่าง ต.สวนเมี่ยง อ.ชาติตระการ จ.พิษณุโลก	-	๑๑๐.๐
บ้านท่ามะปราง ต.นาหินลาด อ.ปากพลี จ.นครนายก	-	๗๓.๕
บ้านเขาเกตุ ต.ทับกวาง อ.แก่งคอย จ.สระบุรี	-	๔๖.๕
บ้านหนองใหม่ ต.พงษ์ อ.สันติสุข จ.น่าน	-	๔๑.๕
บ้านโป่งก้อนเส้า ต.ท่ามะปราง อ.แก่งคอย จ.สระบุรี	-	๔๑.๐
บ้านห้วยหิน ต.เขาแหลม อ.ชัยบาดาล จ.ลพบุรี	-	๔๐.๕
บ้านดงบัง ต.มหาไชย อ.สมเด็จ จ.กาฬสินธุ์	-	๔๐.๐
บ้านห้วยละบัว ต.สะเนียน อ.เมืองน่าน จ.น่าน	-	๔๐.๐

## ๔. ค่าความชื้นในดิน (กรมทรัพยากรน้ำ/คณะกรรมการแม่โขง)

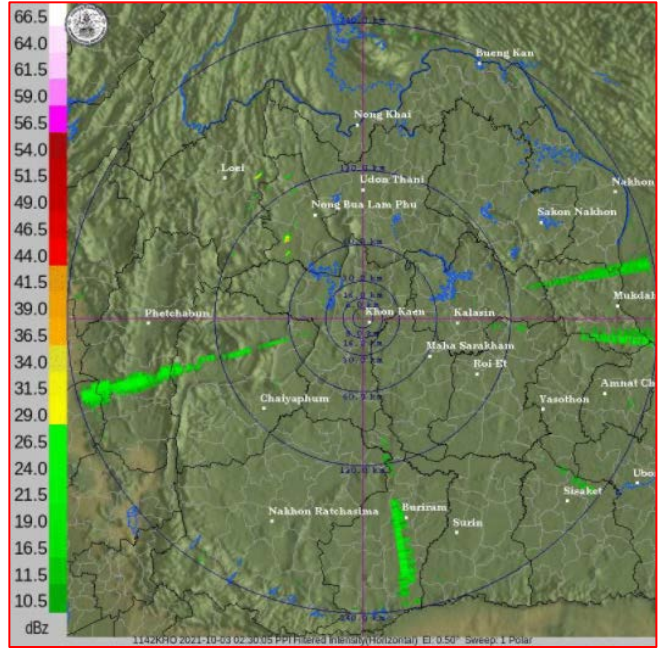
ภูมิภาค	ความชื้นในดิน [-] ๑ ก.ย. ๖๔	ความชื้นในดิน [-] ๒๑ ก.ย. ๖๔	แนวโน้ม
เหนือ	๒๐-๔๐	๒๐-๔๐	ทรงตัว
กลาง	๖๐-๘๐	๖๐-๘๐	ทรงตัว
ตะวันออกเฉียงเหนือ	๖๐-๘๐	๖๐-๘๐	ทรงตัว
ตะวันออก	๖๐-๘๐	๖๐-๘๐	ทรงตัว
ตะวันตก	๒๐-๔๐	๖๐-๘๐	เพิ่มขึ้น
ใต้	๖๐-๘๐	๖๐-๘๐	ทรงตัว

หมายเหตุ : ความชื้นในดิน ๐ หมายถึง ดินที่แห้งสนิท และ ๑๐๐ หมายถึง ดินที่อิ่มน้ำ

๕. เรดาร์ตรวจอากาศ ณ วันที่ ๓ ตุลาคม ๒๕๖๔ (กรมอุตุนิยมวิทยา)



สถานีสุวรรณภูมิ เวลา ๐๙.๓๐ น.



สถานีขอนแก่น เวลา ๐๙.๓๐ น.

จากเรดาร์ตรวจอากาศจะพบว่ามียกลุ่มเมฆฝนกระจายทั่วทุกภาคของประเทศไทย

๖. สถานการณ์น้ำในแหล่งเก็บกักน้ำ ณ วันที่ ๒ ตุลาคม ๒๕๖๔ (กรมชลประทาน กรมทรัพยากรน้ำ และสททช.)

๖.๑ ปริมาณน้ำในอ่างฯ ๔๗,๔๕๗ ล้าน ลบ.ม. คิดเป็นร้อยละ ๖๗ (ปริมาณน้ำใช้การได้ ๒๓,๙๑๕ ล้าน ลบ.ม. คิดเป็นร้อยละ ๕๐) ปริมาณน้ำในอ่างฯ เทียบกับปี ๒๕๖๓ (๓๗,๗๐๐ ล้าน ลบ.ม. คิดเป็นร้อยละ ๕๓) มากกว่าปี ๒๕๖๓ จำนวน ๙,๗๕๗ ล้าน ลบ.ม. ปริมาณน้ำไหลลงอ่างฯ จำนวน ๕๒๕.๙๘ ลบ.ม. ปริมาณน้ำ ระบายจำนวน ๑๖๙.๒๙ ล้าน ลบ.ม. สามารถรับน้ำได้อีก ๒๓,๕๔๓ ล้าน ลบ.ม.

อ่างเก็บน้ำ	ปริมาณรน้ำในอ่าง		ปริมาณรน้ำใช้การได้		ปริมาณรน้ำไหลลงอ่าง		ปริมาณรน้ำระบาย		ปริมาณรน้ำรับได้อีก (ล้าน ม. <sup>๓</sup> ) (ความจุที่ รณส.- ปริมาตรน้ำ ปัจจุบัน)
	ปริมาณร (ล้าน ม. <sup>๓</sup> )	% น้ำเก็บกัก	ปริมาณร (ล้าน ม. <sup>๓</sup> )	% น้ำใช้การ	วันนี้ (ล้าน ม. <sup>๓</sup> )	เมื่อวาน (ล้าน ม. <sup>๓</sup> )	วันนี้ (ล้าน ม. <sup>๓</sup> )	เมื่อวาน (ล้าน ม. <sup>๓</sup> )	
๑.ภูมิพล	๖,๖๘๐	๕๐	๒,๘๘๐	๓๐	๗๐.๘๖	๗๗.๑๓	๐.๕๐	๐.๕๐	๖,๗๘๒
๒.สิริกิติ์	๔,๑๘๖	๔๔	๑,๓๓๖	๒๐	๑๘.๙๕	๒๒.๒๓	๐.๐๐	๐.๐๐	๖,๓๒๒
๓.จุฬารัตน์	๑๖๒	๙๙	๑๒๕	๙๘	๓.๓๘	๓.๕๕	๑.๐๔	๕.๐๗	๑๙
๔.อุบลรัตน์	๑,๘๗๕	๗๗	๑,๒๙๔	๗๐	๑๓๖.๔๒	๑๔๗.๗๕	๑๕.๓๖	๑๓.๐๐	๒,๗๖๕
๕.ลำปาว	๙๖๔	๔๙	๘๖๔	๔๖	๑๐.๑๐	๗.๗๖	๑.๓๙	๑.๑๐	๑,๔๘๖
๖.สิรินธร	๑,๕๖๗	๘๐	๗๓๕	๖๕	๔.๘๕	๔.๗๖	๔.๐๑	๔.๐๑	๓๙๙
๗.ป่าสักชลสิทธิ์	๑,๐๑๙	๑๐๖	๑,๐๑๖	๑๐๖	๙๖.๗๒	๑๑๗.๙๒	๙๙.๔๑	๑๐๔.๒๘	๕๙
๘.ศรีนครินทร์	๑๔,๓๔๙	๘๑	๔,๐๘๔	๕๕	๖๕.๖๕	๗๔.๙๒	๔.๙๙	๔.๘๙	๔,๔๒๑
๙.วชิราลงกรณ์	๗,๐๔๐	๗๙	๔,๐๒๘	๖๙	๒๖.๙๓	๓๐.๐๙	๘.๙๙	๘.๘๖	๓,๙๖๐
๑๐.ขุนด่านปราการชล	๒๐๗	๙๓	๒๐๓	๙๒	๑.๖๒	๒.๐๐	๐.๐๒	๐.๐๒	๑๘
๑๑.รัชชประภา	๓,๙๐๒	๖๙	๒,๕๕๑	๕๙	๑๔.๔๕	๑๗.๘๕	๔.๐๐	๘.๘๖	๒,๒๔๒
๑๒.บางลำ	๗๔๕	๕๑	๔๖๙	๔๐	๑๓.๔๓	๒๖.๐๕	๓.๐๓	๓.๑๐	๘๔๕

๖.๒ อ่างเก็บน้ำขนาดกลาง ๔๑๒ แห่ง มีปริมาณน้ำ ๔,๑๘๒ ล้าน ลบ.ม. (๘๑%) ปริมาณน้ำใช้การ ๓,๗๙๔ ล้าน ลบ.ม. (๘๐%)

๖.๓ แหล่งน้ำธรรมชาติขนาดใหญ่ ๗ แห่ง มีปริมาณน้ำรวม ๗๓๘.๐๐ ล้าน ลบ.ม. (๑๒.๕%)

๖.๔ แหล่งน้ำในพื้นที่นอกเขตชลประทาน ๑๐๒,๐๙๙ แห่ง มีปริมาณน้ำรวม ๖,๗๕๖ ล้าน ลบ.ม. (๗๙%)

๖.๕ อ่างเก็บน้ำขนาดกลางนอกเขตชลประทาน ๖๕ แห่ง ภายใต้การดูแลของกรมทรัพยากรน้ำปริมาณน้ำปัจจุบัน ๑๗๕.๗๓ ล้านลบ.ม. (๗๕%)

ภูมิภาค	จำนวน (แห่ง)	ปริมาณรวม (ล้าน ลบ.ม.)	ปริมาณน้ำ (ล้าน ลบ.ม.)							ปัจจุบัน	
			เดือน						๒๗ ก.ย. ๖๔	ร้อยละ	
			มี.ค. ๖๔	เม.ย. ๖๔	พ.ค. ๖๔	มิ.ย. ๖๔	ก.ค. ๖๔	ส.ค. ๖๔			
เหนือ	๑๗,๒๔๙	๑,๑๐๓	๔๒๐.๐๙	๓๔๙.๔๒	๓๕๓.๔๑	๓๖๕.๔๑	๓๕๐.๙๔	๓๙๔.๓๗	๖๙๗.๓๕	๗๓	
ตะวันออกเฉียงเหนือ	๕๔,๕๕๗	๓,๕๖๔	๒,๖๒๕.๑๑	๒,๒๕๖.๘๗	๒,๑๗๐.๘๐	๒,๑๓๓.๖๔	๒,๑๕๐.๓๖	๒,๒๓๕.๕๕	๓,๕๑๘.๒๐	๘๕	
กลาง	๑๖,๓๖๗	๑,๑๓๗	๙๗๑.๕๒	๗๙๐.๐๙	๗๕๑.๒๒	๗๓๒.๐๔	๖๐๙.๗๔	๗๒๓.๖๘	๑,๓๕๔.๖๖	๘๙	
ตะวันออกเฉียงใต้	๗,๘๐๔	๖๓๕	๖๔๙.๓๗	๕๕๒.๘๕	๕๐๐.๓๙	๕๒๒.๕๕	๔๗๙.๖๕	๕๕๐.๔๐	๘๖๔.๘๔	๘๒	
ตะวันตก	๒,๕๐๖	๗๑๑	๑๓๕.๗๐	๑๒๑.๐๕	๑๑๙.๘๔	๑๑๓.๙๒	๙๖.๓๔	๙๔.๔๓	๑๓๐.๑๓	๘๔	
ใต้	๓,๖๒๖	๑,๓๑๙	๒๘๑.๐๘	๒๕๔.๐๖	๒๕๒.๑๗	๒๒๖.๔๓	๒๐๐.๙๕	๑๙๕.๒๒	๑๙๓.๓๖	๕๓	
รวม	๑๐๒,๐๙๙.๐๐	๘,๔๗๐	๕,๐๘๒.๘๘	๔,๓๑๔.๓๕	๔,๑๓๗.๘๓	๔,๐๙๓.๙๙	๓,๘๘๗.๙๙	๔,๑๘๓.๖๕	๖,๗๕๖.๕๔	๗๘	

**๗. สถานการณ์น้ำในประเทศ ณ วันที่ ๓๐ กันยายน - ๓ ตุลาคม ๒๕๖๔ (กรมชลประทาน)**

สถานี	แม่น้ำ	อำเภอ	จังหวัด	ระดับตลิ่ง (ม.รทก.)	ระดับน้ำ (ม.รทก.)				แนวโน้ม	เปรียบเทียบระดับตลิ่ง
					พฤษภ	ศุกร์	เสาร์	อาทิตย์		
					๓๐ ก.ย.	๑ ต.ค.	๒ ต.ค.	๓ ต.ค.		
P.๑	ปิง	เมือง	เชียงใหม่	๓.๗๐	๑.๕๘	๑.๕๕	๑.๔๙	๑.๕๓	เพิ่มขึ้น	-๒.๑๗
W.๑C	วัง	เมือง	ลำปาง	๕.๒๐	-๐.๑๕	-๐.๒๑	-๐.๒๔	-๐.๑๒	เพิ่มขึ้น	-๕.๓๒
Y.๑๖	ยม	บางระกำ	พิษณุโลก	๗.๓๐	๘.๕๕	๘.๗๖	๘.๙๘	๙.๒๙	เพิ่มขึ้น	๑.๙๙
N.๗A	น่าน	เมือง	พิจิตร	๙.๘๗	๘.๒๙	๘.๓๑	๘.๓๖	๘.๔๑	เพิ่มขึ้น	-๑.๕๖
C.๒	เจ้าพระยา	เมือง	นครสวรรค์	๒๖.๒๐	๒๔.๔๑	๒๔.๓๗	๒๔.๓๕	๒๔.๒๙	ลดลง	-๑.๙๑
C.๑๓	เจ้าพระยา	สรรพยา	ชัยนาท	๑๖.๓๔	๑๖.๑๙	๑๗.๐๖	๑๗.๐๘	๑๖.๒๑	ลดลง	-๐.๑๓
M.๖A	มูล	สตึก	บุรีรัมย์	๖.๐๐	๕.๗๘	๕.๙๒	๖.๐๖	๖.๒๑	เพิ่มขึ้น	๐.๒๑
M.๗	มูล	เมือง	อุบลราชธานี	๗.๐๐	๗.๒๕	๗.๓๕	๗.๔๑	๗.๕๕	เพิ่มขึ้น	๐.๕๕
M.๑๙๑	ลำตะคอง	เมือง	นครราชสีมา	๓.๕๐	๓.๑๙	๓.๐๒	๒.๗๘	๒.๔๗	ลดลง	-๑.๐๓
M.๖๙	ลำเซบก	ตระการพืชผล	อุบลราชธานี	๗.๓๐	๙.๒๐	๘.๙๐	๘.๕๑	๘.๐๔	ลดลง	๐.๗๔
X.๖๔	คลองท่าแซะ	ท่าแซะ	ชุมพร	๑๗.๑๓	๘.๘๐	๗.๗๒	๗.๗๔	๗.๘๔	เพิ่มขึ้น	-๙.๒๙
X.๑๔๙	คลองกลาย	นบพิตำ	นครศรีธรรมราช	๓๓.๙๖	๒๗.๔๖	๒๗.๔๕	๒๗.๕๘	๒๗.๔๓	ลดลง	-๖.๕๓
X.๒๗๔	แม่น้ำโก-ลก	แว้ง	นราธิวาส	๒๔.๑๘	๑๙.๒๖	๑๙.๐๗	๑๘.๙๒	๑๘.๙๐	ลดลง	-๕.๒๘
X.๓๗A	แม่น้ำตาปี	พระแสง	สุราษฎร์ธานี	๑๑.๗๐	๘.๓๔	๘.๕๗	๘.๗๗	๘.๘๘	เพิ่มขึ้น	-๒.๘๒

\*\*\* ยังไม่ได้รับรายงาน



## ๘. สถานการณ์น้ำในพื้นที่ลุ่มน้ำโขง ณ วันที่ ๒ ตุลาคม ๒๕๖๔ (คณะกรรมการน้ำโขง)

สถานี	ระดับอ้างอิง (ม.รทก.)	ระดับตลิ่ง (ม.)	ระดับน้ำ (ม.)		เทียบกับ ระดับตลิ่ง (ม.)	ระดับน้ำคาดการณ์ (ม.)				
			๑ ต.ค.	๒ ต.ค.		๓ ต.ค.	๔ ต.ค.	๕ ต.ค.	๖ ต.ค.	๗ ต.ค.
เขื่อนจิ่งหง (จีน)	-	-	๕๓๕.๐๒	๕๓๕.๓๑	-	-	-	-	-	-
เชียงแสน (เชียงราย)	๓๕๗.๑๑๐	๑๒.๘๐	๒.๒๒	๒.๒๒	-๑๐.๕๘	๒.๒๗	๒.๓๗	๒.๔๐	๒.๓๗	๒.๓๓
หลวงพระบาง (สปป.ลาว)	๒๖๗.๑๘๕	๑๘.๐๐	๙.๑๖	๙.๑๘	-๘.๘๒	๙.๒๕	๙.๓๔	๙.๔๕	๙.๖๐	๙.๖๘
เชียงคาน (เลย)	๑๙๔.๑๑๘	๑๖.๐๐	๗.๓๒	๗.๐๐	-๙.๐๐	๖.๙๐	๖.๙๕	๗.๐๒	๗.๑๑	๗.๒๔
เวียงจันทน์ (สปป.ลาว)	๑๕๘.๐๔๐	๑๒.๕๐	๕.๐๙	๔.๖๘	-๗.๘๒	๔.๓๕	๔.๒๓	๔.๒๘	๔.๓๖	๔.๔๕
เมือง (หนองคาย)	๑๕๓.๖๔๘	๑๒.๒๐	๕.๑๓	๔.๖๕	-๗.๕๕	๔.๓๗	๔.๒๕	๔.๓๐	๔.๓๘	๔.๔๗
ปากซัน (สปป.ลาว)	๑๔๒.๑๒๕	๑๔.๕๐	๖.๒๗	๕.๙๖	-๘.๕๔	๕.๗๕	๕.๖๓	๕.๕๗	๕.๖๐	๕.๖๔
เมือง (นครพนม)	๑๓๐.๙๖๑	๑๒.๐๐	๕.๒๐	๕.๑๓	-๖.๘๗	๕.๐๐	๔.๙๒	๔.๘๕	๔.๘๒	๔.๘๓
ท่าแขก (สปป.ลาว)	๑๒๙.๖๒๙	๑๔.๐๐	๖.๓๗	๖.๑๓	-๗.๘๗	๕.๘๕	๕.๗๒	๕.๖๒	๕.๕๗	๕.๕๘
เมือง (มุกดาหาร)	๑๒๔.๒๑๙	๑๒.๕๐	๔.๙๘	๕.๐๖	-๗.๔๔	๔.๙๗	๔.๘๓	๔.๗๖	๔.๗๐	๔.๖๗
สะพานมิตรภาพ (สปป.ลาว)	๑๒๕.๔๑๐	๑๓.๐๐	๓.๕๑	๓.๔๘	-๙.๕๒	๓.๔๒	๓.๓๓	๓.๒๘	๓.๒๕	๓.๒๔
โขงเจียม (อุบลราชธานี)	๘๙.๐๓๐	๑๔.๕๐	๗.๓๙	๗.๒๗	-๗.๒๓	๗.๓๐	๗.๑๘	๗.๐๒	๖.๙๒	๖.๘๔
ปากซ (สปป.ลาว)	๘๖.๔๙๐	๑๒.๐๐	๕.๘๒	๕.๗๐	-๖.๓๐	๕.๖๗	๕.๕๙	๕.๕๐	๕.๔๒	๕.๓๖

\*\*\* ไม่มีสถานการณ์, สีเขียว (น้ำต่ำกว่าตลิ่ง) / สีแดง (น้ำล้นตลิ่ง)

## ๙. สถานการณ์เตือนภัย Early Warning ณ วันที่ ๓ ตุลาคม ๒๕๖๔ (กรมทรัพยากรน้ำ)

[เวลา ๑๕.๐๐ น.(เมื่อวาน) - ๐๘.๐๐ น. (วันนี้)]

การแจ้งเตือน	สถานี	การแจ้งเตือน
เตือนสีแดง (อพยพ)	-	-
เตือนสีเหลือง (เตือนภัย)	ชุมชนเขาสายมอด (บ้านน้ำจั้น หมู่ ๒) ตำบลทม.เขาสายมอด อำเภอเมืองลพบุรี จังหวัดลพบุรี	ปริมาณฝนสะสม ๑๒ ชั่วโมง ๑๔๗.๐ มิลลิเมตร
เตือนสีเขียว (เฝ้าระวัง)	บ้านแผ่นดินเย็น ตำบลเข้ร้อ อำเภอวัฒนานคร จังหวัดสระแก้ว บ้านหัวบุง ตำบลเนินหอม อำเภอเมืองปราจีนบุรี จังหวัดปราจีนบุรี	ปริมาณฝนสะสม ๑๒ ชั่วโมง ๘๓.๐ มิลลิเมตร ปริมาณฝนสะสม ๑๒ ชั่วโมง ๑๑๙.๕ มิลลิเมตร

\*\*\*สำนักงานทรัพยากรน้ำภาคที่เกี่ยวข้องได้ดำเนินการแจ้งอาสาสมัครและเครือข่าย รวมถึงหน่วยงานที่เกี่ยวข้องในพื้นที่เสี่ยงภัยแล้ว

## ๑๐. พื้นที่ติดตามและเฝ้าระวังสถานการณ์ธรณีพิบัติภัย ณ วันที่ ๓ ตุลาคม ๒๕๖๔ (กรมทรัพยากรธรณี)

เนื่องจากในพื้นที่เสี่ยงดินถล่มมีฝนตกต่อเนื่อง โดยเฉพาะในบริเวณภาคเหนือ จังหวัดเชียงใหม่ น่าน พิชณุโลก เพชรบูรณ์ ภาคตะวันออกเฉียงเหนือ จังหวัดชัยภูมิ อุบลราชธานี และภาคตะวันออก จังหวัดจันทบุรี ศูนย์ปฏิบัติการธรณีพิบัติภัย จึงได้ทำการเฝ้าระวังและติดตาม สถานการณ์ธรณีพิบัติภัยดินถล่มและน้ำป่าไหลหลากเป็นพิเศษ และจะทำการแจ้งอาสาสมัครเครือข่ายในพื้นที่เสี่ยงภัยต่อไป

## ๑๑. เหตุการณ์วิกฤตน้ำปัจจุบัน ณ วันที่ ๓ ตุลาคม ๒๕๖๔ [เวลา ๑๕.๐๐ น.(เมื่อวาน) - ๐๘.๐๐ น. (วันนี้)]

จ.ขอนแก่น - ที่บ้านโนนกะยอม ต.โพธิ์ไชย อ.โคกโพธิ์ไชย จ.ขอนแก่น นายสมศักดิ์ จังตระกุล ผวจ.ขอนแก่น นำคณะเหล่ากาชาด จ.ขอนแก่น และ ปก. ลงพื้นที่มอบถุงยังชีพจำนวน ๒๐๐ ชุด เพื่อช่วยเหลือประชาชนที่ประสบภัยน้ำท่วม เนื่องจากมวลน้ำจากแม่น้ำชีที่ไหลมาจาก จ.ชัยภูมิ ได้เอ่อล้นเข้าท่วมบ้านเรือนที่อยู่อาศัย และพื้นที่การเกษตรอย่างต่อเนื่อง ตั้งแต่ช่วงปลายสัปดาห์ที่ผ่านมา

## ๑๒. สถานการณ์ภาวะน้ำท่วม และสถานการณ์ฝนแล้ง/ฝนทิ้งช่วง ณ วันที่ ๓ ตุลาคม ๒๕๖๔ (ปก.)

### สถานการณ์สาธารณภัย

จากอิทธิพลพายุโซนร้อน “เตี้ยนหมู่” ซึ่งเคลื่อนตามแนวร่องมรสุมเข้าปกคลุมภาคตะวันออกเฉียงเหนือ และภาคกลาง ทำให้บริเวณประเทศไทยตอนบนมีฝนเพิ่มมากขึ้นและมีฝนตกหนักถึงหนักมากบางแห่ง ตั้งแต่วันที่ ๒๓ ก.ย. ๖๔ - ปัจจุบัน ส่งผลให้เกิดน้ำท่วมฉับพลัน น้ำป่าไหลหลาก ในพื้นที่ ๓๑ จังหวัด ( เชียงใหม่ ลำพูน ลำปาง ตาก สุโขทัย พิชณุโลก เพชรบูรณ์

พิจิตร กำแพงเพชร เลย ขอนแก่น ชัยภูมิ ยโสธร นครราชสีมา บุรีรัมย์ สุรินทร์ ศรีสะเกษ อุบลราชธานี ปราจีนบุรี สระแก้ว จันทบุรี นครสวรรค์ อุทัยธานี ชัยนาท ลพบุรี สระบุรี สุพรรณบุรี สิงห์บุรี อ่างทอง พระนครศรีอยุธยา นครปฐม) ๑๙๕ อำเภอ ๑,๐๐๑ ตำบล ๖,๙๐๙ หมู่บ้าน ๑ เขตเทศบาล ประชาชนได้รับผลกระทบ ๒๖๔,๒๑๐ครัวเรือน มีผู้เสียชีวิต ๘ ราย (จ.ลพบุรี ๖ ราย (ชาย) จ.เพชรบูรณ์ ๑ ราย (ชาย)) มีผู้สูญหาย ๑ ราย (จ.เพชรบูรณ์ ๑ ราย (หญิง)) ปัจจุบันสถานการณ์คลี่คลายแล้ว ๑๔ จังหวัด (เชียงใหม่ ลำพูน ลำปาง ตาก บุรีรัมย์ นครปฐม ยโสธร สุรินทร์ เลย ศรีสะเกษ สระแก้ว จันทบุรี ปราจีนบุรี กำแพงเพชร) ยังคงมีสถานการณ์ในพื้นที่ ๑๗ จังหวัด (สุโขทัย พิษณุโลก เพชรบูรณ์ พิจิตร ขอนแก่น ชัยภูมิ นครราชสีมา อุบลราชธานี นครสวรรค์ อุทัยธานี ชัยนาท ลพบุรี สระบุรี สุพรรณบุรี สิงห์บุรี อ่างทอง พระนครศรีอยุธยา)

**๑๓. การคาดหมายลักษณะอากาศ ๗ วันข้างหน้า (ระหว่างวันที่ ๒ - ๘ ตุลาคม ๒๕๖๔)**

ในช่วงวันที่ ๒ - ๔ ต.ค. ๖๔ สมุดวันออกและลมตะวันตกเฉียงเหนือพัดปกคลุมประเทศไทย ในขณะที่มรสุมตะวันตกเฉียงใต้พัดปกคลุมทะเลอันดามัน ประเทศไทย และอ่าวไทย ส่งผลทำให้บริเวณประเทศไทยยังคงมีฝนฟ้าคะนองเกิดขึ้น และมีฝนตกหนักบางแห่งบริเวณภาคกลาง และภาคใต้ฝั่งตะวันออก ส่วนในช่วงวันที่ ๕ - ๘ ต.ค. ๖๔ ร่องมรสุมจะพาดผ่านภาคเหนือตอนล่าง ภาคกลาง ภาคตะวันออก และภาคตะวันออกเฉียงเหนือตอนล่าง ประกอบกับมรสุมตะวันตกเฉียงใต้ที่พัดปกคลุมทะเลอันดามัน ประเทศไทย และอ่าวไทย จะเริ่มมีกำลังแรงขึ้น ทำให้บริเวณดังกล่าวมีฝนเพิ่มขึ้น กับมีฝนตกหนักบางแห่งในภาคเหนือตอนล่าง ภาคตะวันออกเฉียงเหนือ ภาคกลางรวมทั้งกรุงเทพมหานครและปริมณฑล ภาคตะวันออก และภาคใต้

อนึ่ง ในช่วงวันที่ ๕ - ๘ ต.ค. ๖๔ หย่อมความกดอากาศต่ำกำลังแรงบริเวณทะเลจีนใต้ มีแนวโน้มจะทวีกำลังแรงขึ้น และเคลื่อนตัวเข้าใกล้เกาะไหหลำ

**๑๔. ความช่วยเหลือภัยแล้งสะสมของกรมทรัพยากรน้ำ**

ความช่วยเหลือในพื้นที่ประสบปัญหาภัยแล้ง ตั้งแต่วันที่ ๑ ตุลาคม ๒๕๖๓ - ๓๐ กันยายน ๒๕๖๔

หน่วยงาน	จังหวัด	ปริมาณการ สูบน้ำ (ลบ.ม.)	ปริมาณการ แจกจ่ายน้ำสะอาด (ลิตร)	น้ำดื่ม บรรจุ ขวด (ขวด)	ประโยชน์ที่ได้รับ		
					อุปโภค-บริโภค		พื้นที่เกษตร (ไร่)
					ครัวเรือน	ประชากร	
ภาค ๑	ลำปาง	๕๑๔,๓๐๐	๔,๓๖๒,๙๔๐	๖๐๐	๑๗๑,๖๘๐	๔๖๒,๐๔๘	๒,๖๑๑
	เชียงใหม่	-	๒๑๐,๑๓๙	-	๒๑,๒๐๑	๘๗,๖๗๕	-
	แม่ฮ่องสอน	-	๑๘๕,๕๑๖	-	๙,๒๔๘	๖๐,๙๘๖	-
	เชียงราย	๒๙๐,๐๐๐	๙๙๓,๑๘๐	๑,๙๐๐	๕๘,๔๖๗	๑๘๑,๕๓๗	-
	กำแพงเพชร	-	๒๐๑,๕๔๔	-	๔๔,๑๒๕	๑๗๙,๓๑๐	-
	พะเยา	๓๘๕,๕๐๐	-	-	๕๐๐	๑,๓๕๐	-
	ตาก	๒๗๖,๐๐๐	-	-	๒๐๒	๖,๐๐๐	๕,๕๐๐
	ลำพูน	๓,๑๓๔,๙๐๐	-	๒,๐๐๐	๑๐๐	๔๒๐	๔,๗๐๐
ภาค ๒	อุทัยธานี	๗๗,๗๖๐	-	-	-	-	๔,๐๐๐
	นครสวรรค์	๑๑,๕๐๘,๔๘๐	๓๐,๐๐๐	-	๖,๙๓๑	๔๐,๕๖๔	๔๕,๓๐๐
	เพชรบูรณ์	๑๖,๒๐๐	-	-	๑,๒๐๐	๔,๘๐๐	-
	ลพบุรี	๔,๒๗๑,๔๐๐	-	-	๔๓,๘๑๒	๑๖๓,๑๗๒	-
	ปทุมธานี	๓,๓๒๖,๔๐๐	-	-	๕,๒๒๘	๑๗,๗๒๕	๑๗,๗๖๔
	สระบุรี	๕,๑๕๓,๔๐๐	-	-	๑,๖๓๐	๑๓,๘๑๑	๒๐,๙๐๐
ภาค ๓	สกลนคร	๓,๕๖๖,๒๐๐	-	-	๔,๑๔๒	๑๕,๑๓๑	๒,๓๘๓
	อุตรธานี	๕,๕๙๕,๓๐๐	๑๐๘,๐๐๐	๑,๕๐๐	๕,๘๒๑	๒๖,๗๑๘	๑,๓๙๐
	หนองคาย	๕๘๘,๔๐๐	-	-	๓๗๐	๑,๔๔๒	๕,๘๐๐
	เลย	-	๗๒,๐๐๐	-	๗๖	๑,๐๗๙	-
	หนองบัวลำภู	-	-	๑,๐๐๐	-	-	-
ภาค ๔	ขอนแก่น	๑,๙๔๓,๖๑๐	-	-	๒,๗๐๗	๑๐,๒๓๐	-
	มหาสารคาม	๑๒๐,๓๐๐	-	-	๔๖๙	๑,๘๗๖	-

ภาค ๕	บุรีรัมย์	๕๙๒,๐๐๐	-	-	๓,๔๘๖	๑๐,๙๖๕	-
	นครราชสีมา	๙๗๙,๕๐๐	-	-	๓,๒๖๖	๑๐,๕๔๐	๑,๐๐๐
	ศรีสะเกษ	๒๘๔,๐๐๐	-	-	๑๘๖	๗๐๖	๒,๙๔๐
ภาค ๖	สระแก้ว	๑,๒๔๙,๖๐๐	-	-	๑๔,๓๕๐	๕๐,๐๐๐	-
	ปราจีนบุรี	๔,๕๐๗,๙๐๐	-	-	๑,๐๒๒	๓,๔๘๖	๖,๑๕๐
	จันทบุรี	๔,๓๖๔,๔๐๐	-	-	๒,๒๓๐	๖,๔๑๕	๘,๐๐๐
	ระยอง	๒๔๗,๓๐๐	-	-	๔๗๘	๑,๓๗๘	๗๐๐
	นครนายก	๒๐๙,๖๐๐	-	-	๒๕๔	๗๙๕	๓,๘๑๔
	ตราด	๓๔๖,๘๐๐	-	-	๒,๓๑๐	๕,๒๘๕	๑๖,๘๐๐
ภาค ๗	สุพรรณบุรี	๑๕,๐๗๕,๗๘๐	-	-	๑,๕๑๔	๔,๘๙๘	๖,๙๕๙
	ราชบุรี	๘๒๒,๙๖๐	๑๒,๐๐๐	-	๑๒๑	๓๙๓	๗๒๔
ภาค ๘	นครศรีธรรมราช	๘,๕๒๗,๖๘๐	-	-	๑,๘๐๐	๕,๔๘๘	๑๘,๕๐๐
ภาค ๙	พิจิตร	๑,๘๗๑,๒๒๐	-	-	๗,๗๑๔	๒๑,๙๘๔	๘๒,๕๐๐
	แพร่	๒,๒๒๖,๗๒๐	-	-	๑,๕๐๓	๔,๕๐๕	๖,๖๐๐
	พิษณุโลก	๑,๕๐๖,๖๐๐	-	๖,๙๙๗	๑๙๕	๕๑๕	๑,๖๒๓
	สุโขทัย	๒๗๗,๙๒๐	-	๓,๓๙๖	๓๐๖	๑,๑๒๔	-
	น่าน	-	-	๑,๕๐๐	-	-	-
	อุตรดิตถ์	๔๑๑,๐๐๐	๑,๔๓๑,๖๕๐	๑,๐๐๘	๔,๗๖๐	๑๕,๒๕๐	๒,๐๐๐
ภาค ๑๐	สุราษฎร์ธานี	๖๘๙,๖๐๐	๑๖๔,๐๐๐	-	๑๘๐	๖๔๐	๑,๑๐๐
ภาค ๑๑	อุบลราชธานี	๑๒๕,๓๐๐	-	-	๑,๒๗๔	๔,๒๔๑	-
	อำนาจเจริญ	๓๐๐,๖๕๐	-	๖๐๐	๓,๗๕๓	๑๑,๗๒๖	-
	<b>๔๒ จังหวัด</b>	<b>๘๕,๓๘๔,๖๘๐</b>	<b>๗,๗๗๐,๙๖๙</b>	<b>๒๐,๕๐๑</b>	<b>๔๒๘,๖๑๑</b>	<b>๑,๔๓๖,๒๐๘</b>	<b>๒๖๙,๗๕๘</b>

กระทรวงทรัพยากรธรรมชาติและสิ่งแวดล้อม  
วันที่ ๑ ตุลาคม ๒๕๖๔

๑. กรม ทรัพยากรน้ำ สำนักงาน ทรัพยากรน้ำภาค ๑๑
๒. กิจกรรมที่ดำเนินการ ลงพื้นที่มอบน้ำดื่มบรรจุขวดขนาด ๒๐ ลิตร จำนวน ๑๐๐ แกลลอน ขนาด ๕ ลิตร จำนวน ๑๐๐ แกลลอน และขนาด ๖๕๐ มิลลิลิตร จำนวน ๑,๐๐๐ ขวด ให้ประชาชนผู้ประสบอุทกภัยในเขตพื้นที่จังหวัด อุบลราชธานี โดยมีนายพงศ์รัตน์ ภิรมย์รัตน์ ผู้ว่าราชการจังหวัดอุบลราชธานี เป็นประธาน ณ ศูนย์พักพิงชั่วคราว สวนสาธารณะห้วยม่วงอำเภอเมือง จังหวัดอุบลราชธานี
๓. ประโยชน์ที่ได้รับ \_\_\_\_\_ ไร่ \_\_\_\_\_ ลิตร  
\_\_\_\_\_ - \_\_\_\_\_ คน



จึงเรียนมาเพื่อโปรดทราบ

นายสมฤทธิ์ วิไลพรรัตน์  
รองอธิบดีกรมทรัพยากรน้ำ  
ประธานคณะกรรมการศูนย์ปฏิบัติการ  
ทรัพยากรธรรมชาติและสิ่งแวดล้อม  
(ด้านทรัพยากรน้ำ)