



## รายงานการเฝ้าระวังติดตามสถานการณ์น้ำและความช่วยเหลือ ศูนย์ปฏิบัติการทรัพยากรธรรมชาติและสิ่งแวดล้อม (ด้านทรัพยากรน้ำ)

### กระทรวงทรัพยากรธรรมชาติและสิ่งแวดล้อม

#### ศูนย์ป้องกันวิกฤติน้ำ กรมทรัพยากรน้ำ

โทรศัพท์ ๐ ๒๒๗๑ ๖๐๐๐ ต่อ ๖๔๔๕ โทรสาร ๐ ๒๒๗๘ ๖๖๒๙ www.dwr.go.th IDLine: mekhalawoc Email: mekhala@dwr.mail.go.th

#### ศูนย์เทคโนโลยีสารสนเทศทรัพยากรน้ำบาดาล กรมทรัพยากรน้ำบาดาล

โทรศัพท์ ๐ ๒๖๖๖ ๗๐๙๐ โทรสาร ๐ ๒๖๖๖ ๗๑๐๐ www.dgr.go.th Email: itcenter@dgr.mail.go.th

#### สำนักงานนโยบายและแผนทรัพยากรธรรมชาติและสิ่งแวดล้อม

โทรศัพท์ ๐ ๒๒๖๕๖๕๐๐ www.onep.go.th Email: webmaster@onep.go.th

รายงานฉบับที่ ๕๔๓/๒๕๖๔

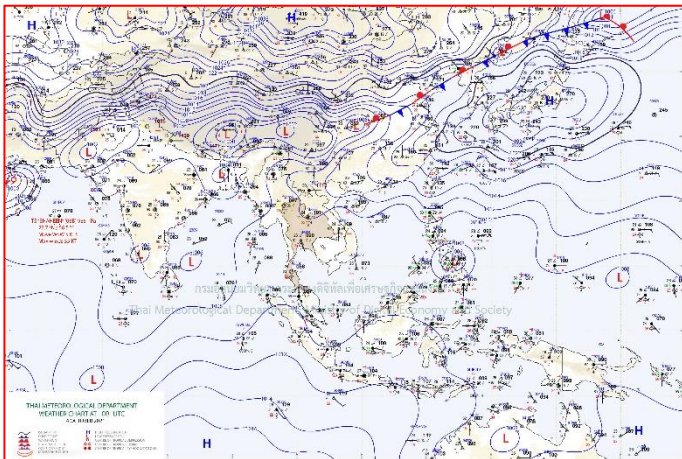
เวลา ๑๕.๐๐ น.

วันที่ ๔ ตุลาคม ๒๕๖๔

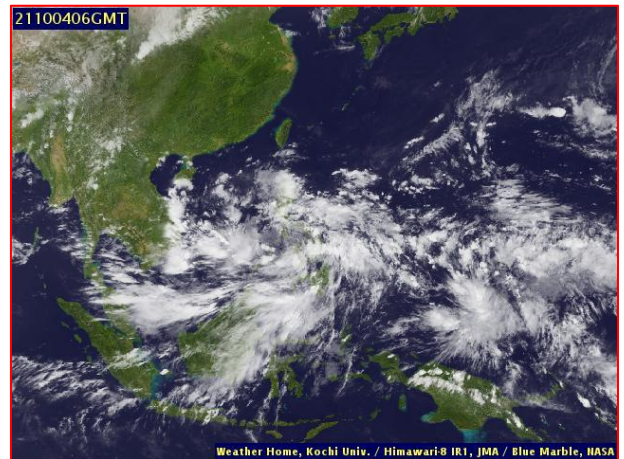
เรียนรมว.ทส. เลขาธิการ รมว.ทส. ที่ปรึกษา รมว.ทส. ปกท.ทส. รอง ปกท.ทส. อทน. อทบ. และหน่วยงานที่เกี่ยวข้อง

#### ๑. สภาวะอากาศ เวลา ๑๒.๐๐ น. (กรมอุตุนิยมวิทยา)

พยากรณ์อากาศ ๒๔ ชั่วโมงข้างหน้า มรสุมตะวันตกเฉียงใต้กำลังอ่อนยังคงพัดปกคลุมทะเลอันดามัน ประเทศไทย และอ่าวไทย ลักษณะเช่นนี้ทำให้บริเวณประเทศไทยยังคงมีฝนฟ้าคะนองเกิดขึ้นในระยะนี้ อนึ่ง ในช่วงวันที่ ๕-๑๐ ต.ค. ๖๔ หย่อมความกดอากาศต่ำบริเวณทะเลจีนใต้ตอนกลางมีแนวโน้มที่จะทวีกำลังแรงขึ้น และเคลื่อนตัวเข้าใกล้เกาะไหหลำ ประเทศจีน ขอให้ประชาชนติดตามข่าวพยากรณ์อากาศจากกรมอุตุนิยมวิทยาอย่างใกล้ชิด

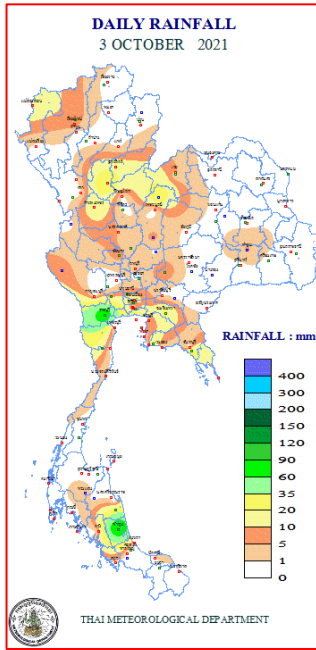


แผนที่อากาศ วันที่ ๔ ต.ค. ๒๕๖๔ เวลา ๐๗.๐๐ น.



ภาพถ่ายดาวเทียม วันที่ ๔ ต.ค. ๒๕๖๔ เวลา ๑๓.๐๐ น.

## ๒. ปริมาณฝนสะสม ณ เวลา ๐๗.๐๐น.(เมื่อวาน) - ๐๗.๐๐ น.(วันนี้) (กรมอุตุนิยมวิทยา)



จุดตรวจวัด	ปริมาณฝน (มม.)
จ.พัทลุง (สภข.)	๙๗.๕
จ.ราชบุรี	๙๐.๕
จ.สมุทรปราการ (นาร่อง)	๖๑.๒
จ.เพชรบูรณ์ (หล่มสัก)	๓๓.๘
จ.เชียงใหม่ (ดอยอ่างขาง)	๒๘.๔
จ.จันทบุรี (พลี๊ว สภข.)	๒๖.๔
จ.ระยอง (ห้วยโป่ง สภข.)	๒๕.๔

## ๓. ปริมาณฝนสะสมของพื้นที่ลาดเชิงเขา ๑๒ ชม. ที่ผ่านมา (กรมทรัพยากรน้ำ)

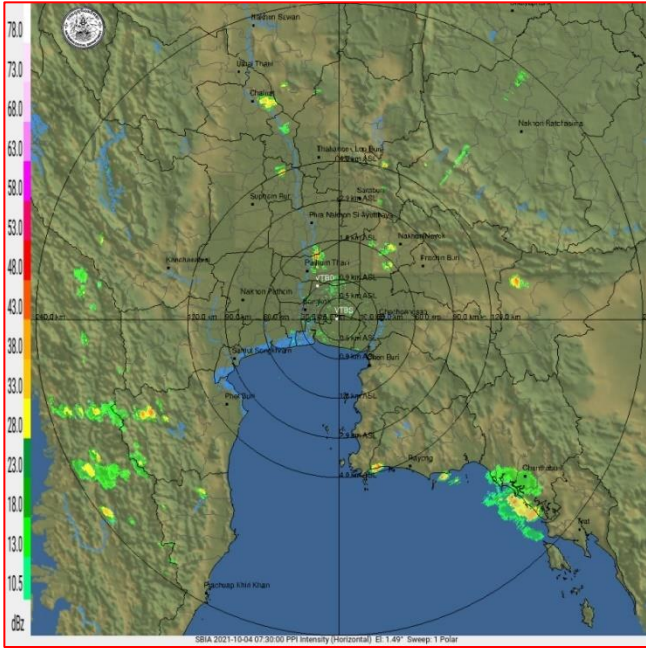
จุดตรวจวัด	ระดับการเตือน	ปริมาณฝน (มม./๑๒ ชม.)
บ้านหนองขาหย่าง ต.สวนเมี่ยง อ.ชาติตระการ จ.พิษณุโลก	-	๖๕๐.๐
บ้านผาลาด ต.หวาง อ.เทิง จ.เชียงราย	-	๑๐๔.๐
บ้านหัวทุ่ง ต.บ่อแก้ว อ.นาหมื่น จ.น่าน	-	๗๘.๐
บ้านคลองลูกเหนือ ต.กะปาง อ.ทุ่งสง จ.นครศรีธรรมราช	-	๖๙.๕
บ้านเมืองนะ ต.ต.เมืองนะ อ.เชียงดาว จ.เชียงใหม่	-	๖๓.๐
บ้านหัวดง ต.หวาง อ.เทิง จ.เชียงราย	-	๕๔.๐
บ้านปางแปก ต.แม่เนาเติง อ.ป่าจ.แม่ฮ่องสอน	-	๕๐.๐
บ้านขวากใต้ ต.ท่าข้าม อ.เวียงแก่น จ.เชียงราย	-	๔๘.๕
บ้านโป่งน้ำ ต.ด่านมะขามเตี้ย อ.ด่านมะขามเตี้ย จ.กาญจนบุรี	-	๔๕.๐
บ้านห้วยเอียน ต.หล่ายงาว อ.เวียงแก่น จ.เชียงราย	-	๔๔.๐

## ๔. ค่าความชื้นในดิน (กรมทรัพยากรน้ำ/คณะกรรมการแม่น้ำโขง)

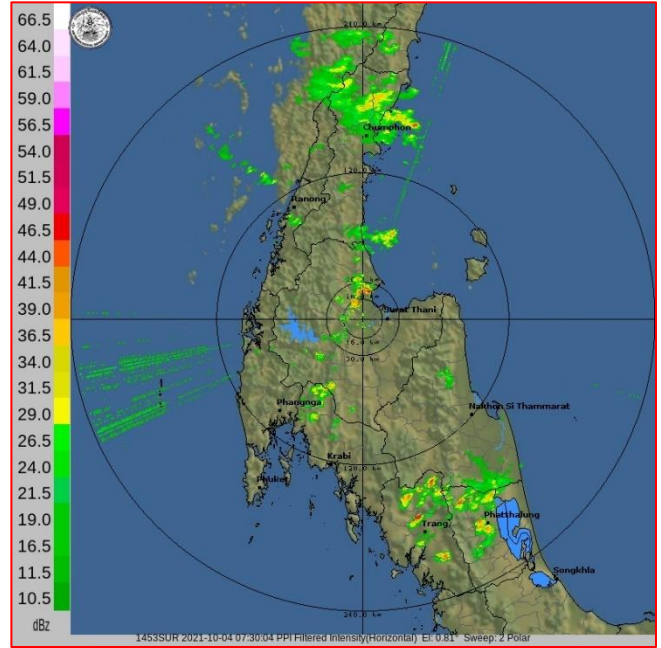
ภูมิภาค	ความชื้นในดิน [-] ๑ ก.ย. ๖๔	ความชื้นในดิน [-] ๓ ต.ค. ๖๔	แนวโน้ม
เหนือ	๒๐-๔๐	๒๐-๔๐	ทรงตัว
กลาง	๖๐-๘๐	๘๐-๑๐๐	เพิ่มขึ้น
ตะวันออกเฉียงเหนือ	๖๐-๘๐	๖๐-๘๐	ทรงตัว
ตะวันออก	๖๐-๘๐	๘๐-๑๐๐	เพิ่มขึ้น
ตะวันตก	๒๐-๔๐	๖๐-๘๐	เพิ่มขึ้น
ใต้	๖๐-๘๐	๖๐-๘๐	ทรงตัว

หมายเหตุ : ความชื้นในดิน ๐ หมายถึง ดินที่แห้งสนิท และ ๑๐๐ หมายถึง ดินที่อิ่มน้ำ

**๕. เรดาร์ตรวจอากาศ ณ วันที่ ๔ ตุลาคม ๒๕๖๔ (กรมอุตุนิยมวิทยา)**



สถานีสุวรรณภูมิ เวลา ๑๔.๓๐ น.



สถานีสุราษฎร์ธานี เวลา ๑๔.๓๐ น.

จากเรดาร์ตรวจอากาศจะพบว่ามียกุ่มเมฆฝนกระจายทั่วทุกภาคของประเทศไทย

**๖. สถานการณ์น้ำในแหล่งเก็บกักน้ำ ณ วันที่ ๔ ตุลาคม ๒๕๖๔ (กรมชลประทาน กรมทรัพยากรน้ำ และสททช.)**

๖.๑ ปริมาณน้ำในอ่างฯ ๔๘,๑๒๓ ล้าน ลบ.ม. คิดเป็นร้อยละ ๖๘ (ปริมาณน้ำใช้การได้ ๒๔,๕๘๐ ล้าน ลบ.ม. คิดเป็นร้อยละ ๕๒) ปริมาณน้ำในอ่างฯ เทียบกับปี ๒๕๖๓ (๓๘,๐๕๐ ล้าน ลบ.ม. คิดเป็นร้อยละ ๕๔) มากกว่าปี ๒๕๖๓ จำนวน ๑๐,๐๗๓ ล้าน ลบ.ม. ปริมาณน้ำไหลลงอ่างฯ จำนวน ๔๕๗.๒๖ ลบ.ม. ปริมาณน้ำ ระบายจำนวน ๑๙๐.๓๖ ล้าน ลบ.ม. สามารถรับน้ำได้อีก ๒๒,๘๔๕ ล้าน ลบ.ม.

อ่างเก็บน้ำ	ปริมาณรน้ำในอ่าง		ปริมาณรน้ำใช้การได้		ปริมาณรน้ำไหลลงอ่าง		ปริมาณรน้ำระบาย		ปริมาณรน้ำรับได้อีก (ล้าน ม. <sup>๓</sup> ) (ความจุที่ รนส.- ปริมาตรรน้ำปัจจุบัน)
	ปริมาณร (ล้าน ม. <sup>๓</sup> )	% น้ำเก็บกัก	ปริมาณร (ล้าน ม. <sup>๓</sup> )	% น้ำใช้การ	วันนี้ (ล้าน ม. <sup>๓</sup> )	เมื่อวาน (ล้าน ม. <sup>๓</sup> )	วันนี้ (ล้าน ม. <sup>๓</sup> )	เมื่อวาน (ล้าน ม. <sup>๓</sup> )	
๑.ภูมิพล	๖,๘๐๐	๕๑	๓,๐๐๐	๓๑	๕๐.๙๖	๖๕.๖๙	๐.๕๐	๐.๕๐	๖,๖๖๒
๒.สิริกิติ์	๔,๒๒๔	๔๔	๑,๓๗๔	๒๑	๒๐.๗๕	๑๙.๐๑	๐.๐๐	๐.๐๐	๖,๒๘๔
๓.จุฬารัตน์	๑๕๙	๙๗	๑๒๒	๙๖	๓.๐๖	๓.๔๙	๓.๐๓	๓.๓๓	๒๒
๔.อุบลรัตน์	๒,๐๓๓	๘๔	๑,๔๕๒	๗๙	๘๗.๖๗	๑๐๕.๘๗	๑๘.๐๗	๑๕.๔๑	๒,๖๐๗
๕.ลำปาว	๙๗๘	๔๙	๘๗๘	๔๗	๑๐.๒๑	๘.๑๗	๒.๒๗	๑.๓๙	๑,๔๗๒
๖.สิรินธร	๑,๕๖๕	๘๐	๗๓๔	๖๕	๔.๘๙	๗.๔๐	๔.๐๕	๔.๐๕	๔๐๑
๗.ป่าสักชลสิทธิ์	๙๘๑	๑๐๒	๙๗๘	๑๐๒	๗๗.๑๑	๘๒.๙๓	๙๗.๙๑	๙๘.๘๑	-๒๑
๘.ศรีนครินทร์	๑๔,๔๕๙	๘๑	๔,๑๙๔	๕๖	๖๓.๓๔	๖๐.๑๖	๔.๙๘	๕.๐๒	๔,๓๑๑
๙.วชิราลงกรณ์	๗,๐๙๘	๘๐	๔,๐๘๖	๗๐	๔๔.๑๖	๓๓.๘๗	๙.๐๗	๙.๐๙	๓,๙๐๒
๑๐.ขุนด่านปราการชล	๒๑๒	๙๕	๒๐๘	๙๕	๒.๘๗	๒.๘๖	๐.๓๘	๐.๓๘	๑๓
๑๑.รัชชประภา	๓,๙๐๕	๖๙	๒,๕๕๔	๖๐	๑๐.๓๒	๑๐.๔๔	๙.๙๗	๗.๒๐	๒,๒๓๙
๑๒.บางลำ	๗๕๑	๕๒	๔๗๕	๔๐	๔.๘๙	๗.๕๖	๒.๙๓	๓.๐๒	๘๓๙

- ๖.๒ อ่างเก็บน้ำขนาดกลาง ๔๑๒ แห่ง มีปริมาณน้ำ ๔,๑๖๙ ล้าน ลบ.ม. (๘๑%) ปริมาณน้ำใช้การ ๓,๗๘๐ ล้าน ลบ.ม. (๘๐%)
- ๖.๓ แหล่งน้ำธรรมชาติขนาดใหญ่ ๗ แห่ง มีปริมาณน้ำรวม ๘๐๙.๐๐ ล้าน ลบ.ม. (๑๓๗%)
- ๖.๔ แหล่งน้ำในพื้นที่นอกเขตชลประทาน ๑๐๒,๐๙๙ แห่ง มีปริมาณน้ำรวม ๗,๐๕๖ ล้าน ลบ.ม. (๘๓%)
- ๖.๕ อ่างเก็บน้ำขนาดกลางนอกเขตชลประทาน ๖๕ แห่ง ภายใต้การดูแลของกรมทรัพยากรน้ำปริมาณน้ำปัจจุบัน ๑๘๒.๙๑ ล้านลบ.ม. (๗๘%)

ภูมิภาค	จำนวน (แห่ง)	ปริมาณรวม (ล้าน ลบ.ม.)	ปริมาณน้ำ (ล้าน ลบ.ม.)							ปัจจุบัน	
			เดือน						ปัจจุบัน		
			เม.ย. ๖๔	พ.ค. ๖๔	มิ.ย. ๖๔	ก.ค. ๖๔	ส.ค. ๖๔	ก.ย. ๖๔	๔ ต.ค. ๖๔	ร้อยละ	
เหนือ	๑๗,๒๔๙	๑,๑๐๓	๓๔๙.๔๒	๓๕๓.๔๑	๓๖๕.๔๑	๓๕๐.๙๔	๓๙๔.๓๗	๔๒๓.๔๖	๗๓๘.๘๔	๗๖	
ตะวันออกเฉียงเหนือ	๕๔,๕๕๗	๓,๕๖๔	๒,๒๕๖.๘๗	๒,๑๗๐.๘๐	๒,๑๓๓.๖๔	๒,๑๕๐.๓๖	๒,๒๓๕.๕๕	๒,๑๔๖.๔๑	๓,๖๕๔.๖๗	๘๖	
กลาง	๑๖,๓๖๗	๑,๑๓๗	๗๙๐.๐๙	๗๕๑.๒๒	๗๓๒.๐๔	๖๐๙.๗๔	๗๒๓.๖๘	๖๙๐.๗๓	๑,๔๒๕.๗๓	๙๔	
ตะวันออกเฉียงใต้	๗,๘๐๔	๖๓๕	๕๔๒.๘๕	๕๐๐.๓๙	๕๒๒.๕๕	๔๗๙.๖๕	๕๔๐.๔๐	๖๒๕.๔๘	๙๑๘.๕๘	๘๘	
ตะวันตก	๒,๕๐๖	๗๑๑	๑๒๑.๐๕	๑๑๙.๘๔	๑๑๓.๙๒	๙๖.๓๔	๙๔.๔๓	๙๑.๙๗	๑๒๘.๘๖	๘๔	
ใต้	๓,๖๒๖	๑,๓๑๙	๒๕๔.๐๖	๒๔๒.๑๗	๒๒๖.๔๓	๒๐๐.๙๕	๑๙๕.๒๒	๑๘๘.๕๘	๑๘๙.๖๔	๕๒	
รวม	๑๐๒,๐๙๙.๐๐	๘,๔๗๐	๔,๓๑๔.๓๕	๔,๑๓๗.๘๓	๔,๐๙๓.๙๙	๓,๘๘๗.๙๙	๔,๑๘๓.๖๕	๔,๑๖๖.๖๓	๗,๐๕๖.๓๑	๘๑	

๗. สถานการณ์น้ำในประเทศ ณ วันที่ ๑ - ๔ ตุลาคม ๒๕๖๔ (กรมชลประทาน)

สถานี	แม่น้ำ	อำเภอ	จังหวัด	ระดับตลิ่ง (ม.รทก.)	ระดับน้ำ (ม.รทก.)				แนวโน้ม	เปรียบเทียบระดับตลิ่ง
					คุรุร์	เสาร์	อาทิตย์	จันทร์		
					๑ ต.ค.	๒ ต.ค.	๓ ต.ค.	๔ ต.ค.		
P.๑	ปิง	เมือง	เชียงใหม่	๓.๗๐	๑.๕๕	๑.๔๙	๑.๕๓	๑.๕๐	ลดลง	-๒.๒๐
W.๑C	วัง	เมือง	ลำปาง	๕.๒๐	-๐.๒๑	-๐.๒๔	-๐.๑๒	-๐.๑๑	เพิ่มขึ้น	-๕.๓๑
Y.๑๖	ยม	บางระกำ	พิษณุโลก	๗.๓๐	๘.๗๖	๘.๙๘	๙.๒๙	๙.๕๑	เพิ่มขึ้น	๒.๒๑
N.๗A	น่าน	เมือง	พิจิตร	๙.๘๗	๘.๓๑	๘.๓๖	๘.๔๑	๘.๕๕	เพิ่มขึ้น	-๑.๓๒
C.๒	เจ้าพระยา	เมือง	นครสวรรค์	๒๖.๒๐	๒๔.๓๗	๒๔.๓๕	๒๔.๒๙	๒๔.๓๖	เพิ่มขึ้น	-๑.๘๔
C.๑๓	เจ้าพระยา	สรรพยา	ชัยนาท	๑๖.๓๔	๑๗.๐๖	๑๗.๐๘	๑๖.๒๑	๑๗.๑๒	เพิ่มขึ้น	๐.๗๘
M.๖A	มูล	สตึก	บุรีรัมย์	๖.๐๐	๕.๙๒	๖.๐๖	๖.๒๑	๖.๓๕	เพิ่มขึ้น	๐.๓๕
M.๗	มูล	เมือง	อุบลราชธานี	๗.๐๐	๗.๓๕	๗.๔๑	๗.๔๕	๗.๔๘	เพิ่มขึ้น	๐.๔๘
M.๑๙๑	ลำตะคอง	เมือง	นครราชสีมา	๓.๕๐	๓.๐๒	๒.๗๘	๒.๔๗	๒.๐๙	ลดลง	-๑.๔๑
M.๖๙	ลำเซบก	ตระการพืชผล	อุบลราชธานี	๗.๓๐	๘.๙๐	๘.๕๑	๘.๐๔	๗.๕๙	ลดลง	๐.๒๙
X.๖๔	คลองท่าแซะ	ท่าแซะ	ชุมพร	๑๗.๑๓	๗.๗๒	๗.๗๔	๗.๘๔	๘.๓๒	เพิ่มขึ้น	-๘.๘๑
X.๑๔๙	คลองกลาย	นบพิตำ	นครศรีธรรมราช	๓๓.๙๖	๒๗.๔๕	๒๗.๕๘	๒๗.๔๓	๒๗.๕๐	เพิ่มขึ้น	-๖.๔๖
X.๒๗๔	แม่น้ำโก-ลก	แว้ง	นราธิวาส	๒๔.๑๘	๑๙.๐๗	๑๘.๙๒	๑๘.๙๐	๑๘.๘๙	ลดลง	-๕.๒๙
X.๓๗A	แม่น้ำตาปี	พระแสง	สุราษฎร์ธานี	๑๑.๗๐	๘.๕๗	๘.๗๗	๘.๘๘	๘.๖๘	ลดลง	-๓.๐๒

\*\*\* ยังไม่ได้รับรายงาน



**๘. สถานการณ์น้ำในพื้นที่ลุ่มน้ำโขง ณ วันที่ ๔ ตุลาคม ๒๕๖๔** (คณะกรรมการแม่น้ำโขง)

สถานี	ระดับอ้างอิง (ม.รทท.)	ระดับตลิ่ง (ม.)	ระดับน้ำ (ม.)		เทียบกับ ระดับตลิ่ง (ม.)	ระดับน้ำคาดการณ์ (ม.)				
			๓ ต.ค.	๔ ต.ค.		๕ ต.ค.	๖ ต.ค.	๗ ต.ค.	๘ ต.ค.	๙ ต.ค.
เขื่อนจิ่งหง (จีน)	-	-	๕๓๕.๓๘	๕๓๕.๒๕	-	-	-	-	-	-
เชียงแสน (เชียงราย)	๓๕๗.๑๑๐	๑๒.๘๐	๒.๒๔	๒.๔๕	-๑๐.๓๕	๒.๕๕	๒.๕๐	๒.๕๐	๒.๕๕	๒.๖๐
หลวงพระบาง (สปป.ลาว)	๒๖๗.๑๘๕	๑๘.๐๐	๙.๒๔	๙.๓๔	-๘.๖๖	๙.๕๐	๙.๗๕	๙.๙๐	๙.๘๕	๙.๘๓
เชียงคาน (เลย)	๑๙๔.๑๑๘	๑๖.๐๐	๖.๘๗	๖.๖๒	-๙.๓๘	๖.๕๕	๖.๗๐	๖.๘๙	๗.๐๐	๗.๐๕
เวียงจันทน์ (สปป.ลาว)	๑๕๘.๐๔๐	๑๒.๕๐	๔.๔๒	๔.๓๘	-๘.๑๒	๔.๒๗	๔.๒๒	๔.๓๕	๔.๕๕	๔.๖๗
เมือง (หนองคาย)	๑๕๓.๖๔๘	๑๒.๒๐	๔.๓๔	๔.๑๗	-๘.๐๓	๔.๐๐	๓.๙๓	๔.๐๕	๔.๒๖	๔.๓๙
ปากซัน (สปป.ลาว)	๑๔๒.๑๒๕	๑๔.๕๐	๕.๕๘	๕.๑๘	-๙.๓๒	๔.๙๙	๔.๗๘	๔.๖๗	๔.๗๔	๔.๘๕
เมือง (นครพนม)	๑๓๐.๙๖๑	๑๒.๐๐	๔.๙๐	๔.๖๓	-๗.๓๗	๔.๓๓	๔.๒๖	๔.๑๗	๔.๑๒	๔.๑๖
ท่าแขก (สปป.ลาว)	๑๒๙.๖๒๙	๑๔.๐๐	๖.๑๐	๕.๘๐	-๘.๒๐	๕.๔๗	๕.๓๗	๕.๒๖	๕.๒๐	๕.๒๕
เมือง (มุกดาหาร)	๑๒๔.๒๑๙	๑๒.๕๐	๔.๙๖	๔.๗๕	-๗.๗๕	๔.๔๐	๔.๐๕	๓.๙๕	๓.๘๘	๓.๘๕
สะพานมิตรภาพ (สปป.ลาว)	๑๒๕.๔๑๐	๑๓.๐๐	๓.๔๖	๓.๑๖	-๙.๘๔	๒.๘๐	๒.๕๐	๒.๔๓	๒.๓๙	๒.๓๘
โขงเจียม (อุบลราชธานี)	๘๙.๐๓๐	๑๔.๕๐	๗.๒๓	๗.๐๔	-๗.๔๖	๖.๗๖	๖.๓๓	๕.๙๓	๕.๗๘	๕.๖๗
ปากซ (สปป.ลาว)	๘๖.๔๙๐	๑๒.๐๐	๕.๖๖	๕.๕๕	-๖.๔๕	๕.๔๐	๕.๐๕	๔.๗๗	๔.๖๕	๔.๖๐

\*\*\* ไม่มีสถานการณ์, สีเขียว (น้ำต่ำกว่าตลิ่ง) / สีแดง (น้ำล้นตลิ่ง)

**๙. สถานการณ์เตือนภัย Early Warning ณ วันที่ ๔ ตุลาคม ๒๕๖๔** (กรมทรัพยากรน้ำ)

[เวลา ๐๘.๐๐ น. - ๑๕.๐๐ น. (วันนี้)]

การแจ้งเตือน	สถานี	การแจ้งเตือน
เตือนสีแดง (อพยพ)	-	-
เตือนสีเหลือง (เตือนภัย)	-	-
เตือนสีเขียว (เฝ้าระวัง)	-	-

\*\*\*ไม่มีสถานการณ์

**๑๐. พื้นที่ติดตามและเฝ้าระวังสถานการณ์ธรณีพิบัติภัย ณ วันที่ ๔ ตุลาคม ๒๕๖๔** (กรมทรัพยากรธรณี)

เนื่องจากในพื้นที่เสี่ยงดินถล่มมีฝนตกต่อเนื่อง โดยเฉพาะในบริเวณภาคเหนือ จังหวัดเชียงใหม่ เพชรบูรณ์ ภาคตะวันออกเฉียงเหนือ จังหวัดชัยภูมิ และอุบลราชธานี ศูนย์ปฏิบัติการธรณีพิบัติภัย จึงได้ทำการเฝ้าระวังและติดตามสถานการณ์ธรณีพิบัติภัยดินถล่มและน้ำป่าไหลหลากเป็นพิเศษ และจะทำการแจ้งอาสาสมัครเครือข่ายในพื้นที่เสี่ยงภัยต่อไป

**๑๑. เหตุการณ์วิกฤตน้ำปัจจุบัน ณ วันที่ ๔ ตุลาคม ๒๕๖๔** [เวลา ๐๘.๐๐ น. - ๑๕.๐๐ น. (วันนี้)]

\*\*\*ไม่มีสถานการณ์

**๑๒. สถานการณ์ภาวะน้ำท่วม และสถานการณ์ฝนแล้ง/ฝนทิ้งช่วง ณ วันที่ ๔ ตุลาคม ๒๕๖๔** (ปก.)

**สถานการณ์สาธารณภัย**

จากอิทธิพลพายุโซนร้อน “เตี้ยนหมู่” ซึ่งเคลื่อนตามแนวร่องมรสุมเข้าปกคลุมภาคตะวันออกเฉียงเหนือ และภาคกลาง ทำให้บริเวณประเทศไทยตอนบนมีฝนเพิ่มมากขึ้นและมีฝนตกหนักถึงหนักมากบางแห่ง ตั้งแต่วันที่ ๒๓ ก.ย. ๖๔ - ปัจจุบัน ส่งผลให้เกิดน้ำท่วมฉับพลัน น้ำป่าไหลหลาก ในพื้นที่ **๓๒ จังหวัด** ( เชียงใหม่ ลำพูน ลำปาง ตาก สุโขทัย พิษณุโลก เพชรบูรณ์ พิจิตร กำแพงเพชร เลย ขอนแก่น ชัยภูมิ ยโสธร นครราชสีมา บุรีรัมย์ สุรินทร์ ศรีสะเกษ อุบลราชธานี ปราจีนบุรี สระแก้ว จันทบุรี นครสวรรค์ อุทัยธานี ชัยนาท ลพบุรี สระบุรี สุพรรณบุรี สิงห์บุรี อ่างทอง พระนครศรีอยุธยา **ปทุมธานี** นครปฐม)

**๒๐๑ อำเภอ ๑,๐๔๖ ตำบล ๗,๐๔๖ หมู่บ้าน ๑ เขตเทศบาล ประชาชนได้รับผลกระทบ ๒๗๑,๐๙๒ครัวเรือน** มีผู้เสียชีวิต ๘ ราย (จ.ลพบุรี ๖ ราย (ชาย) จ.เพชรบูรณ์ ๑ ราย (ชาย)) มีผู้สูญหาย ๑ ราย (จ.เพชรบูรณ์ ๑ ราย (หญิง)) ปัจจุบันสถานการณ์คลี่คลายแล้ว ๑๔ จังหวัด (เชียงใหม่ ลำพูน ลำปาง ตาก บุรีรัมย์ นครปฐม ยโสธร สุรินทร์ เลย ศรีสะเกษ สระแก้ว จันทบุรี ปราจีนบุรี กำแพงเพชร) ยังคงมีสถานการณ์ในพื้นที่ **๑๘ จังหวัด** (สุโขทัย พิษณุโลก เพชรบูรณ์ พิจิตร

ขอนแก่น ชัยภูมิ นครราชสีมา อุบลราชธานี นครสวรรค์ อุทัยธานี ชัยนาท ลพบุรี สระบุรี สุพรรณบุรี สิงห์บุรี อ่างทอง พระนครศรีอยุธยา) ๘๑ อำเภอ ๔๕๑ ตำบล ๒,๕๙๑ หมู่บ้าน ๑๔๑,๒๓๙ ครัวเรือน

### ๑๓. การคาดหมายลักษณะอากาศ ๗ วันข้างหน้า (ระหว่างวันที่ ๔ - ๑๐ ตุลาคม ๒๕๖๔)

ในช่วงวันที่ ๕ - ๗ ต.ค. ๖๔ ร่องมรสุมจะพาดผ่านภาคกลางตอนล่าง ภาคตะวันออก และภาคใต้ตอนบน ในขณะที่หย่อมความกดอากาศต่ำกำลังแรงบริเวณทะเลจีนใต้ มีแนวโน้มจะทวีกำลังแรงขึ้น และเคลื่อนตัวเข้าใกล้เกาะไหหลำ ทำให้มีฝนตกหนักบางแห่งในภาคเหนือตอนล่าง ภาคตะวันออกเฉียงเหนือ ภาคกลางรวมทั้งกรุงเทพมหานครและปริมณฑล ภาคตะวันออก และภาคใต้ ประกอบกับในช่วงวันที่ ๗-๑๐ ต.ค. ๖๔ มรสุมตะวันตกเฉียงใต้ที่พัดปกคลุมทะเลอันดามัน ประเทศไทย และอ่าวไทย จะมีกำลังแรงขึ้น ทำให้คลื่นลมบริเวณทะเลอันดามันและอ่าวไทยตอนบนมีกำลังแรง โดยมีคลื่นสูง ๒-๓ เมตร บริเวณอ่าวไทยตอนล่างคลื่นสูงประมาณ ๒ เมตร และบริเวณที่มีฝนฟ้าคะนองคลื่นสูงมากกว่า ๓ เมตร

อนึ่ง ในช่วงวันที่ ๕ - ๑๐ ต.ค. ๖๔ หย่อมความกดอากาศต่ำกำลังแรงบริเวณทะเลจีนใต้ มีแนวโน้มจะทวีกำลังแรงขึ้น และเคลื่อนตัวเข้าใกล้เกาะไหหลำ

### ๑๔. ความช่วยเหลือภัยแล้งสะสมของกรมทรัพยากรน้ำ

ความช่วยเหลือในพื้นที่ประสบปัญหาภัยแล้ง ตั้งแต่วันที่ ๑ ตุลาคม ๒๕๖๓ - ๔ ตุลาคม ๒๕๖๔

หน่วยงาน	จังหวัด	ปริมาณการ สูบน้ำ (ลบ.ม.)	ปริมาณการ แจกจ่ายน้ำสะอาด (ลิตร)	น้ำดื่ม บรรจุ ขวด (ขวด)	ประโยชน์ที่ได้รับ		
					อุปโภค-บริโภค		พื้นที่เกษตร (ไร่)
					ครัวเรือน	ประชากร	
ภาค ๑	ลำปาง	๕๑๔,๓๐๐	๔,๓๖๒,๙๔๐	๖๐๐	๑๗๑,๖๘๐	๔๖๒,๐๔๘	๒,๖๑๑
	เชียงใหม่	-	๒๑๐,๑๓๙	-	๒๑,๒๐๑	๘๗,๖๗๕	-
	แม่ฮ่องสอน	-	๑๘๕,๕๑๖	-	๙,๒๔๘	๖๐,๙๘๖	-
	เชียงราย	๒๙๐,๐๐๐	๙๙๓,๑๘๐	๑,๙๐๐	๕๘,๕๖๗	๑๘๑,๕๓๗	-
	กำแพงเพชร	-	๒๐๑,๕๔๔	-	๔๔,๑๒๕	๑๗๙,๓๑๐	-
	พะเยา	๓๘๕,๕๐๐	-	-	๕๐๐	๑,๓๕๐	-
	ตาก	๒๗๖,๐๐๐	-	-	๒๐๒	๖,๐๐๐	๕,๕๐๐
	ลำพูน	๓,๑๓๔,๙๐๐	-	๒,๐๐๐	๑๐๐	๔๒๐	๔,๗๐๐
ภาค ๒	อุทัยธานี	๗๗,๗๖๐	-	-	-	-	๔,๐๐๐
	นครสวรรค์	๑๑,๕๐๘,๔๘๐	๓๐,๐๐๐	-	๖,๙๓๑	๔๐,๕๖๔	๔๕,๓๐๐
	เพชรบูรณ์	๑๖,๒๐๐	-	-	๑,๒๐๐	๔,๘๐๐	-
	ลพบุรี	๔,๒๗๑,๔๐๐	-	-	๔๓,๘๑๒	๑๖๓,๑๗๒	-
	ปทุมธานี	๓,๓๒๖,๔๐๐	-	-	๕,๒๒๘	๑๗,๗๒๕	๑๗,๗๖๔
	สระบุรี	๕,๑๕๓,๔๐๐	-	-	๑,๖๓๐	๑๓,๘๑๑	๒๐,๙๐๐
ภาค ๓	สกลนคร	๓,๕๖๖,๒๐๐	-	-	๔,๑๔๒	๑๕,๑๓๑	๒,๓๘๓
	อุดรธานี	๕,๖๘๗,๓๐๐	๑๐๘,๐๐๐	๑,๕๐๐	๕,๘๒๑	๒๖,๗๑๘	๑,๓๙๐
	หนองคาย	๕๘๘,๔๐๐	-	-	๓๗๐	๑,๔๔๒	๕,๘๐๐
	เลย	-	๗๒,๐๐๐	-	๗๖	๑,๐๗๙	-
	หนองบัวลำภู	-	-	๑,๐๐๐	-	-	-
ภาค ๔	ขอนแก่น	๑,๙๔๖,๖๑๐	-	-	๒,๗๐๗	๑๐,๒๓๐	-
	มหาสารคาม	๑๒๐,๓๐๐	-	-	๔๖๙	๑,๘๗๖	-
ภาค ๕	บุรีรัมย์	๕๙๒,๐๐๐	-	-	๓,๔๘๖	๑๐,๙๖๕	-
	นครราชสีมา	๙๗๙,๕๐๐	-	-	๓,๒๖๖	๑๐,๕๔๐	๑,๐๐๐
	ศรีสะเกษ	๒๘๔,๐๐๐	-	-	๑๘๖	๗๐๖	๒,๙๔๐
ภาค ๖	สระแก้ว	๑,๒๔๙,๖๐๐	-	-	๑๔,๓๕๐	๕๐,๐๐๐	-
	ปราจีนบุรี	๔,๕๐๗,๙๐๐	-	-	๑,๐๒๒	๓,๔๘๖	๖,๑๕๐
	จันทบุรี	๔,๓๖๔,๔๐๐	-	-	๒,๒๓๐	๖,๔๑๕	๘,๐๐๐
	ระยอง	๒๔๗,๓๐๐	-	-	๔๗๘	๑,๓๗๘	๗๐๐

	ตราด	๓๔๖,๘๐๐	-	-	๒,๓๑๐	๕,๒๘๕	๑๖,๘๐๐
ภาค ๗	สุพรรณบุรี	๑๕,๐๗๕,๗๘๐	-	-	๑,๕๑๔	๔,๘๙๘	๖,๙๕๙
	ราชบุรี	๘๒๒,๙๖๐	๑๒,๐๐๐	-	๑๒๑	๓๙๓	๗๒๔
ภาค ๘	นครศรีธรรมราช	๘,๕๒๗,๖๘๐	-	-	๑,๘๐๐	๕,๔๘๘	๑๘,๕๐๐
ภาค ๙	พิจิตร	๑,๘๗๑,๒๒๐	-	-	๗,๗๑๔	๒๑,๙๘๔	๘๒,๕๐๐
	แพร่	๒,๒๒๖,๗๒๐	-	-	๑,๕๐๓	๔,๕๐๕	๖,๖๐๐
	พิษณุโลก	๑,๕๐๖,๖๐๐	-	๖,๙๙๗	๑๙๕	๕๑๕	๑,๖๒๓
	สุโขทัย	๒๗๗,๙๒๐	-	๓,๓๙๖	๓๐๖	๑,๑๒๔	-
	น่าน	-	-	๑,๕๐๐	-	-	-
	อุตรดิตถ์	๔๑๑,๐๐๐	๑,๔๓๕,๕๕๐	๑,๐๐๘	๔,๗๖๐	๑๕,๒๕๐	๒,๐๐๐
ภาค ๑๐	สุราษฎร์ธานี	๗๑๕,๒๐๐	๑๖๔,๐๐๐	-	๑๘๐	๖๔๐	๑,๑๐๐
ภาค ๑๑	อุบลราชธานี	๑๒๕,๓๐๐	-	-	๑,๒๗๔	๔,๒๔๑	-
	อำนาจเจริญ	๓๐๐,๖๕๐	-	๖๐๐	๓,๗๕๓	๑๑,๗๒๖	-
	๔๑ จังหวัด	๘๕,๒๙๕,๖๘๐	๗,๗๗๔,๘๖๙	๒๐,๕๐๑	๔๒๘,๓๕๗	๑,๔๓๕,๔๑๓	๒๖๕,๙๔๔

กระทรวงทรัพยากรธรรมชาติและสิ่งแวดล้อม  
วันที่ ๔ ตุลาคม ๒๕๖๔

๑. กรม ทรัพยากรน้ำ สำนักงาน ทรัพยากรน้ำภาค ๗
๒. กิจกรรมที่ดำเนินการ ดำเนินการติดตั้งเครื่องสูบน้ำ ขนาด ๑๒ นิ้ว พร้อมอุปกรณ์ท่อสูบน้ำ จำนวน ๑ เครื่อง ณ บริเวณพื้นที่ หมู่ ๒ ตำบลบ้านโพธิ์ อำเภอเมืองสุพรรณบุรี จังหวัดสุพรรณบุรี เพื่อช่วยเหลือประชาชนที่ได้รับความเดือดร้อนจากปัญหาอุทกภัย พื้นที่การเกษตรเสียหาย
๓. ประโยชน์ที่ได้รับ ๑๐๐ ไร่ - ลูกบาศก์เมตร  
๒๒๐ ครั้วเรือน - คน





กระทรวงทรัพยากรธรรมชาติและสิ่งแวดล้อม  
วันที่ ๔ ตุลาคม ๒๕๖๔

๔. กรม ทรัพยากรน้ำ สำนักงาน ทรัพยากรน้ำภาค ๑๑
๕. กิจกรรมที่ดำเนินการ ดำเนินการสูบน้ำ เพื่อเพิ่มประสิทธิภาพในการระบายน้ำออกจากแม่น้ำมูล ป้องกันปัญหาน้ำท่วม  
น้ำล้นตลิ่ง ณ บริเวณหาดทรายแก้ว อำเภอพิบูลย์มังสาหาร จังหวัดอุบลราชธานี
๖. ประโยชน์ที่ได้รับ \_\_\_\_\_ ไร่ \_\_\_\_\_ ๕,๘๐๐ ลูกบาศก์เมตร  
\_\_\_\_\_ ครั้วเรือ \_\_\_\_\_ คน



จึงเรียนมาเพื่อโปรดทราบ

นายภาดล ถาวรฤชรัตน์  
อธิบดีกรมทรัพยากรน้ำ  
ประธานคณะทำงานศูนย์ปฏิบัติการ  
ทรัพยากรธรรมชาติและสิ่งแวดล้อม  
(ด้านทรัพยากรน้ำ)