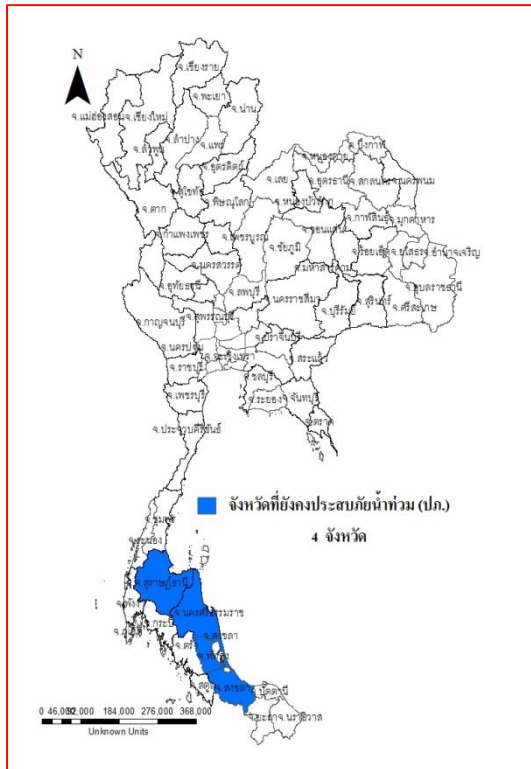




รายงานสถานการณ์น้ำ ศูนย์ป้องกันวิกฤติน้ำ กรมทรัพยากรน้ำ วันอังคารที่ ๓๑ มกราคม ๒๕๖๐

สภาวะอากาศ ประเทศไทยตอนบนยังคงอากาศหนาวเย็นโดยทั่วไป ขอให้ประชาชนในบริเวณดังกล่าวดูแลสุขภาพเนื่องจากสภาพอากาศที่หนาวเย็นไว้ด้วย ส่วนภาคใต้มีฝนน้อยในระยะนี้ ...



สถานการณ์น้ำ

กรมอุตุนิยมวิทยา เผยภาคใต้ฝนลดลงแล้ว ไทยตอนบนยังหนาวอยู่
กรมชลประทาน อุทกภัยภาคใต้พบ ๘ จ.ยังท่วมขังภาพรวมดีขึ้น
จ.สุราษฎร์ธานี แม่น้ำตาปีที่พระแสงลดลง-เคียนซาเพิ่มสูงขึ้นพูนพินเหลือท่วม ๓ ต.จับตาน้ำเหนือจากนครศรีฯ
จ.นครศรีธรรมราช น้ำยังท่วม ๔ อ.นครศรีฯภาพรวมดีขึ้นคาด ๖ วันแห้ง
จ.กระบี่ น้ำท่วมกระบี่ยังอ่วม ชาวบ้านขาดรายได้นับเดือน
จ.พัทลุง หลายโรงเรียนริมทะเลสาบน้ำยังท่วมขัง
จ.ปัตตานี น้ำท่วมเริ่มลดระดับ ชาวบ้านไม่ชนของลงกลัวฝนซ้ำอีก
จ.นราธิวาส อุทกภัยนราธิวาสเริ่มคลี่คลายระดับน้ำลดต่ำกว่าตลิ่ง

สถานการณ์น้ำต่างประเทศ

การช่วยเหลือ

กรมป้องกันและบรรเทาสาธารณภัย สั่งจังหวัดประสบอุทกภัยเร่งสำรวจบ้านเสียหาย

สถานการณ์น้ำ

ระดับน้ำในแม่น้ำโขง ที่มาข้อมูล : สรุปสถานการณ์น้ำประจำวัน : ศูนย์ประมวลวิเคราะห์สถานการณ์น้ำ กรมชลประทานระดับน้ำแม่น้ำโขง ณ วันที่ ๒๗ มกราคม ๒๕๖๐ ที่สถานีเชียงแสน เชียงคาน หนองคาย นครพนม มุกดาหาร และโขงเจียม วัดได้ ๑.๙๙.๕.๑๖ ๑.๙๒ ๑.๖๔ ๑.๙๘ และ ๒.๔๒ เมตร ตามลำดับ เปรียบเทียบกับตลิ่ง มีค่าเท่ากับ -๑๐.๘๑ -๑๐.๘๔ ๑๐.๒๘ -๑๐.๘๖ -๑๐.๐๒ และ -๑๒.๐๘ เมตร ตามลำดับ **แนวโน้มระดับน้ำท่า** สถานีเชียงคาน สถานีหนองคาย มีแนวโน้มระดับน้ำเพิ่มขึ้น สถานีเชียงแสน สถานีนครพนม สถานีมุกดาหาร สถานีอุบลราชธานี **มีแนวโน้มระดับน้ำลดลง**

ระดับน้ำและคุณภาพน้ำของกลุ่มน้ำสงขลา

กลุ่มน้ำทะเลสาบสงขลา ปัจจุบันสถานการณ์น้ำในลำน้ำ โดยทั่วไปยังคงอยู่ในภาวะปกติ (ระดับน้ำต่ำกว่าระดับตลิ่งต่ำสุด) ระดับน้ำในลำน้ำส่วนใหญ่มีแนวโน้มลดลง แต่ยังคงมีน้ำท่วมบริเวณที่ลุ่มริมทะเลสาบสงขลาขอให้ประชาชนในพื้นที่เสี่ยงภัยติดตามเฝ้าระวังสถานการณ์น้ำ อย่างใกล้ชิด สถานการณ์น้ำท่า (๒๖ ม.ค.- ๓๐ ม.ค.๒๕๖๐) (ที่มา: กรมชลประทาน) สถานีคลองลำ อ.ศรีนครินทร์ จ.พัทลุง สถานีคลองนุ้ย อ.เมือง จ.พัทลุง สถานีคลองหระ อ.หาดใหญ่ จ.สงขลา สถานีคลองอู่ตะเภา อ.หาดใหญ่ จ.สงขลา สถานีคลองอู่ตะเภา อ.คลองหอยโข่ง จ.สงขลา สถานีคลองอู่ตะเภา อ.สะเดา จ.สงขลา วัดปริมาณน้ำได้ ๒๘.๑๐ ๐.๑๕ ๓.๕๒ ๒๖.๑๐ ๒๓.๐๐ และ ๒๙.๖๐ ลบม/วินาที

สถานีตรวจวัดระดับน้ำ (CCTV) ณ วันที่ ๒๗ มกราคม ๒๕๖๐ การตรวจวัดระดับน้ำจากกล้อง (CCTV) ระดับน้ำส่วนใหญ่อยู่ในเกณฑ์ปกติ

จังหวัด	สถานที่ตั้งกล้อง	แม่น้ำ/คูน้ำ	วิกฤติ	วิกฤติ	ระดับน้ำ (ม.รทก.)			สถานการณ์	หมายเหตุ
			น้ำแล้ง	น้ำท่วม	พ.ศ.2560	พ.ศ.2560	พ.ศ.2560		
			ระดับน้อยกว่า	ระดับมากกว่า	24 ม.ค	25 ม.ค	27 ม.ค		
จ.สุโขทัย	สะพานพระเมย่า อ.เมือง	ยม	42.48	48.59	46.00	45.90	45.00	น้ำปกติ	↓
จ.อุตรดิตถ์	สะพานท่าเสา อ.เมือง	น่าน	49.22	56.91	55.30	55.70	55.00	น้ำปกติ	↓
จ.น่าน	สะพานนครน่านพัฒนา อ.เมือง		192.17	197.73	192.00	192.00	192.00	น้ำปกติ	↔
จ.พิษณุโลก	สะพานสุพรรณกัลยา อ.เมือง	น่าน	33.98	44.52	36.85	36.85	37.10	น้ำปกติ	↑
จ.นครพนม	เทศบาล ต.นาแก อ.นาแก	ห้วยน้ำก่ำ/โขงอีสาน	139.05	142.42	141.53	141.48	141.43	น้ำปกติ	↓
จ.ขอนแก่น	บ้านเหล่านกขุม อ.เมือง	ชี	142.78	149.71	145.30	145.25	145.30	น้ำปกติ	↑
จ.บุรีรัมย์	สตีก อ.สตีก	มูล	123.13	128.76	125.30	125.25	124.50	น้ำปกติ	↓
จ.สิงห์บุรี	เชิงสะพานสิงห์บุรี อ.เมือง	เจ้าพระยา	3.45	11.50	2.00	2.00	2.00	น้ำปกติ	↔
จ.พระนครศรีอยุธยา	อ.เสนา	น้อย/เจ้าพระยา	2.00	5.00	1.00	0.85	1.00	น้ำปกติ	↑
จ.พระนครศรีอยุธยา	บ้านป้อม อ.พระนครศรีอยุธยา	เจ้าพระยา	-	-	0.40	0.25	0.40	น้ำปกติ	↑
จ.อุทัยธานี	เชิงสะพานบริรักษ์ อ.เมือง	สะแกกรัง	15.16	19.90	4.90	4.90	4.90	น้ำปกติ	↔
จ.สมุทรสาคร	สะพานข้ามแม่น้ำท่าจีน3 อ.เมือง	ท่าจีน	-5.11	0.57	0.21	0.21	0.21	น้ำปกติ	↔
จ.สุพรรณบุรี	สะพานวัดพระรูป อ.เมือง	ท่าจีน	-1.26	2.75	0.04	-0.06	-0.16	น้ำปกติ	↓
จ.สุพรรณบุรี	สะพานข้ามแม่น้ำท่าจีนทพทว0365 อ.สนมฤกษ์	ท่าจีน	1.55	5.18	3.11	3.11	3.11	น้ำปกติ	↔
จ.ชัยนาท	สะพานสามง่าม-ท่าโบสถ์ อ.หันคา	ท่าจีน	10.69	12.83	11.52	11.42	11.42	น้ำปกติ	↔
จ.จันทบุรี	ตรงข้ามวัดจันทวนาราม อ.เมือง	จันทบุรี/ ชายฝั่งทะเลตะวันออก	0.20	3.73	1.00	1.00	1.00	น้ำปกติ	↔
จ.เพชรบุรี	เทศบาลเมืองเพชรบุรี อ.เมือง	เพชรบุรี	-	3.18	1.10	1.20	1.30	น้ำปกติ	↑
จ.ประจวบคีรีขันธ์	ร.ร.อนุบาลบางสะพาน อ.บางสะพาน	คลองบางสะพาน/ ชายฝั่งทะเลตะวันตก	-	3.30	1.20	1.30	1.55	น้ำท่วม	↑
จ.สงขลา	สถานีคลองอู่ตะเภาตอนล่าง อ.หาดใหญ่	ทะเลสาบสงขลา	-	-	1.20	1.50	1.20	น้ำปกติ	↓
จ.พัทลุง	สถานีคลองตะโหมด อ.ตะโหมด	ทะเลสาบสงขลา	-	-	23.10	23.35	23.10	น้ำปกติ	↓
จ.พัทลุง	สถานีลำปำ อ.เมือง	ทะเลสาบสงขลา	-	-	-0.40	-0.45	-0.50	น้ำปกติ	↓

**ม.รทก. คือ เมตรเทียบกับระดับน้ำทะเลปานกลาง

** ระดับน้ำทะเลปานกลาง (Mean Sea Level) หรือ ร.ทก. เป็นค่าการวัด ระดับน้ำทะเลขึ้นสูงสุด (High Tide : HT) และลงต่ำสุด (Low Tide : LT) ของแต่ละวัน ในช่วงระยะเวลาที่กำหนด แล้วนำค่ามาเฉลี่ยเป็นระดับน้ำทะเลปานกลาง สำหรับระยะเวลาที่ทำกรวัดโดยทั่วไปจะต้องวัดเป็นเวลา ๑๘.๖ ปี ตามวัฏจักรของน้ำ ระดับน้ำทะเลปานกลางของแต่ละบริเวณทั่วโลกอาจจะไม่เท่ากัน

ในประเทศไทยใช้เวลาในการวัด ๕ ปี โดยเลือกที่ตำบลเกาะหลัก จังหวัดประจวบคีรีขันธ์ เป็นที่วัด แล้วนำมาหาค่าเฉลี่ย เพื่อใช้เป็นค่าระดับน้ำทะเลปานกลาง ให้มีค่า ๐.๐๐๐ เมตร ทำการถ่ายโยงมายังหมุด BM-A (ซึ่งถือว่าเป็นหมุดหลักฐานหมุดแรกประเทศไทย) ซึ่งมีค่าระดับน้ำทะเลปานกลาง ๑.๔๔๗๗ เมตร

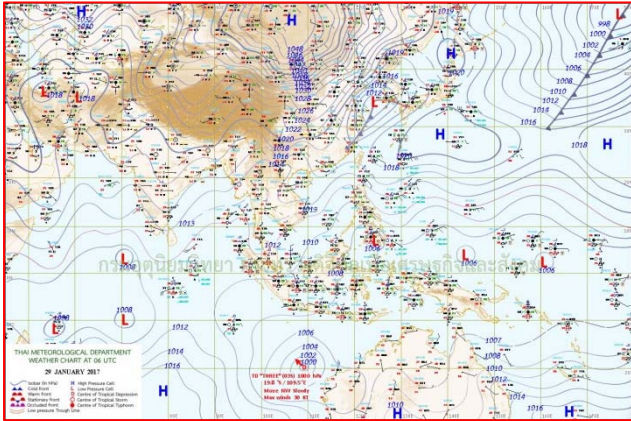
*N/A คือ อ่านค่าระดับจากไม้วัดระดับ (Staff) ไม่ได้ / ไม้วัดระดับ (Staff) ชำรุด

ปริมาณน้ำฝนสูงสุด (มม.)

จังหวัด	๒๒ ม.ค.๕๙	๒๓ ม.ค.๕๙	๒๔ ม.ค.๕๙	๒๕ ม.ค.๕๙	๒๖ ม.ค.๕๙
จ.นครสวรรค์	-	-	-	-	
จ.ชัยนาท	-	-	-	-	
จ.พระนครศรีอยุธยา	-	-	-	-	
จ.สุพรรณบุรี	-	-	-	-	
จ.ลพบุรี	-	-	-	-	
จ.กาญจนบุรี	-	-	-	-	
จ.ราชบุรี	-	-	-	-	
จ.นครปฐม	-	-	-	-	
จ.นนทบุรี	-	-	-	-	
จ.ปทุมธานี	-	-	-	-	
จ.สมุทรปราการ	-	-	-	-	
จ.นครนายก	-	-	-	-	
จ.ปราจีนบุรี	-	-	-	-	
จ.สระแก้ว	-	-	-	-	
จ.ฉะเชิงเทรา	-	-	-	-	
จ.ชลบุรี	-	-	-	-	
จ.ระยอง	-	-	-	-	
จ.จันทบุรี	-	-	-	-	
จ.ตราด	-	-	-	-	
จ.เพชรบุรี	-	-	-	-	
จ.ประจวบคีรีขันธ์	-	-	-	-	
จ.ชุมพร	-	๔๗.๕	-	-	
จ.สุราษฎร์ธานี	๒๒.๐	๓๐.๐	๕๒.๐	๑๐.๐	
จ.นครศรีธรรมราช	๑๑๓.๗	๖๐.๐	๖๙.๗	๒๓.๐	
จ.พัทลุง	๖๐.๐	๓๕.๐	๔๙.๕	๔๐.๐	
จ.สงขลา	๘.๔	๒๘.๐	๗๒.๕	๑๔.๐	
จ.ปัตตานี	๑๕.๑	๑๖.๐	๑๐๐.๐	๕.๑	
จ.ยะลา	๑๐.๕	๗.๓	๗๔.๒	๗.๐	
จ.นราธิวาส	๔๒.๔	๕.๐	๕๕.๗	๖๑.๑-	
จ.ระนอง	-	๔.๘	-	-	
จ.พังงา	๗.๕	-	๘.๖	-	
จ.กระบี่	๑๓.๒	๐.๔	๒.๖	-	
จ.ภูเก็ต	๕.๖	๑๑.๔	๑๐.๕	-	
จ.ตรัง	๗.๖	๕.๕	๑๒.๔	๓.๑	
จ.สตูล	๐.๒	-	๔๕.๐	๐.๒	

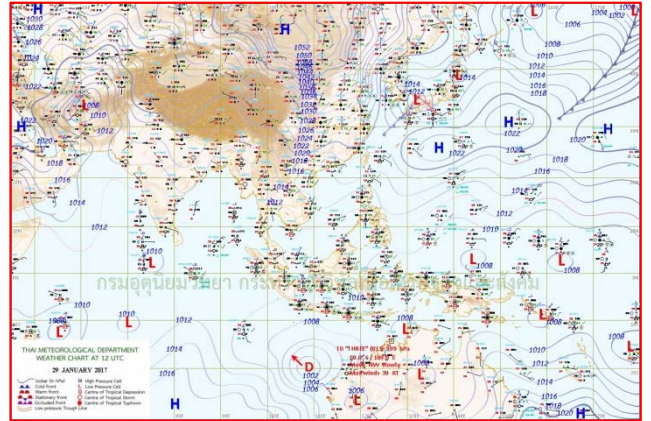


แผนที่อากาศ



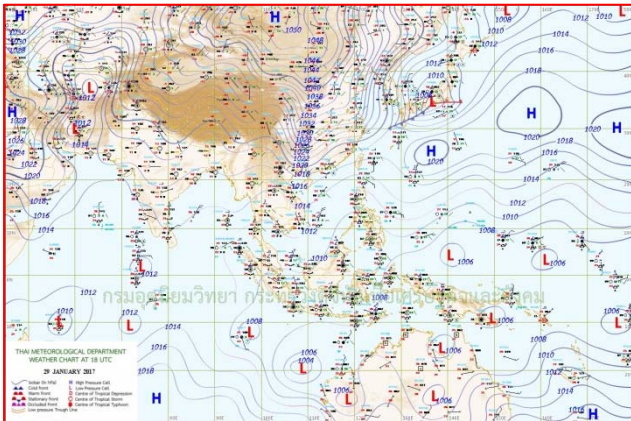
๒๙ ม.ค.๖๐ เวลา ๐๓:๐๐ น.

๑



๒๙ ม.ค.๖๐ เวลา ๑๙:๐๐ น.

๒



๓๐ ม.ค.๖๐ เวลา ๑:๐๐ น.

๓



๓๐.ม.ค ๖๐ เวลา ๗:๐๐ น.

๔

เผยแพร่ภาคใต้'ฝนลดลงแล้ว' ไทยตอนบน'ยังหนาวอยู่

กรมอุตุนิยมวิทยา พยากรณ์อากาศ ๒๔ ชั่วโมงข้างหน้า ประเทศไทยตอนบนยังคงอากาศหนาวเย็นโดยทั่วไป ขอให้ประชาชนในบริเวณดังกล่าวดูแลสุขภาพเนื่องจากสภาพอากาศที่หนาวเย็นไว้ด้วย ส่วนภาคใต้มีฝนน้อยในระยะนี้ พยากรณ์อากาศสำหรับประเทศไทย ตั้งแต่ ๖.๐๐ น.วันนี้ถึง ๖.๐๐ น.วันพรุ่งนี้

ภาคเหนือ อากาศเย็นถึงหนาว อุณหภูมิต่ำสุด ๑๕-๑๙ องศาเซลเซียส อุณหภูมิสูงสุด ๓๐-๓๒ องศาเซลเซียส บริเวณยอดดอยอากาศหนาวถึงหนาวจัด อุณหภูมิต่ำสุด ๖-๑๔ องศาเซลเซียส ลมตะวันออกเฉียงเหนือ ความเร็ว ๑๐-๒๕ กม./ชม.

ภาคตะวันออกเฉียงเหนืออากาศเย็นถึงหนาว อุณหภูมิต่ำสุด ๑๔-๑๗ องศาเซลเซียส อุณหภูมิสูงสุด ๓๐-๓๒ องศาเซลเซียส บริเวณยอดภูอากาศหนาว อุณหภูมิต่ำสุด ๘-๑๔ องศาเซลเซียส ลมตะวันออกเฉียงเหนือ ความเร็ว ๑๕-๓๐ กม./ชม.

ภาคกลางอากาศเย็นในตอนเช้า อุณหภูมิต่ำสุด ๑๘-๒๐ องศาเซลเซียส อุณหภูมิสูงสุด ๓๒-๓๔ องศาเซลเซียส ลมตะวันออกเฉียงเหนือ ความเร็ว ๑๕-๓๐ กม./ชม.

ภาคตะวันออกอากาศเย็นในตอนเช้า ส่วนมากทางตอนบนของภาค อุณหภูมิต่ำสุด ๑๖-๒๑ องศาเซลเซียส อุณหภูมิสูงสุด ๓๓-๓๔ องศาเซลเซียส ลมตะวันออกเฉียงเหนือ ความเร็ว ๑๕-๓๐ กม./ชม. ทะเลมีคลื่นสูงประมาณ ๑ เมตร ห่างฝั่งคลื่นสูง ๑-๒ เมตร

ภาคใต้ (ฝั่งตะวันออก)ทางตอนบนของภาคอากาศเย็น โดยมีฝนเล็กน้อยบางแห่ง อุณหภูมิต่ำสุด ๑๘-๒๓ องศาเซลเซียส อุณหภูมิสูงสุด ๓๐-๓๒ องศาเซลเซียส ลมตะวันออกเฉียงเหนือ ความเร็ว ๑๕-๓๕ กม./ชม. ทะเลมีคลื่นสูง ๑-๒ เมตร บริเวณที่มีฝนฟ้าคะนอง คลื่นสูงมากกว่า ๒ เมตร

ภาคใต้ (ฝั่งตะวันตก)มีเมฆบางส่วน อุณหภูมิต่ำสุด ๒๐-๒๕ องศาเซลเซียส อุณหภูมิสูงสุด ๓๒-๓๓ องศาเซลเซียส ลมตะวันออกเฉียงเหนือ ความเร็ว ๑๕-๓๐ กม./ชม. ทะเลมีคลื่นสูงประมาณ ๑ เมตร

กรุงเทพมหานครและปริมณฑลอากาศเย็นในตอนเช้า อุณหภูมิต่ำสุด ๒๑-๒๒ องศาเซลเซียส อุณหภูมิสูงสุด ๓๒-๓๔ องศาเซลเซียส ลมตะวันออกเฉียงเหนือ ความเร็ว ๑๕-๓๐ กม./ชม.

อุทกภัยภาคใต้พบ ๘ จ.ยังท่วมขังภาพรวมดีขึ้น

สถานการณ์น้ำท่วมในพื้นที่ภาคใต้ พบ ๘ จังหวัดยังท่วมขัง โดยเฉพาะจุดลุ่มต่ำ ภาพรวมดีขึ้นแต่ทะเลหนุนทำระบายน้ำ ซึ่งล่าสุดสถานการณ์น้ำ มีแนวโน้มลดลงต่อเนื่อง ล่าสุดสถานการณ์น้ำของทั้ง ๒ จังหวัด มีแนวโน้มลดลงต่อเนื่อง

ฝ่ายประมวลและวิเคราะห์สถานการณ์น้ำ กรมชลประทาน กระทรวงเกษตรและสหกรณ์ รายงาน สถานการณ์น้ำท่วมในพื้นที่ภาคใต้ ประจำวันที่ ๒๙ มกราคม ๒๕๖๐ ว่า ขณะนี้ยังมีพื้นที่ที่ประสบภาวะน้ำท่วมขังอยู่ทั้งหมด ๘ จังหวัดประกอบด้วย

๑.จ.สุราษฎร์ธานี ยังมีน้ำท่วมในที่ลุ่มต่ำของ อ.เคียนซา, พุนพิน และ บ้านนาเดิม โดยที่อ.เคียนซา ระดับน้ำสูงกว่าตลิ่ง ๐.๓๘ เมตร ปริมาณน้ำมีแนวโน้มเพิ่มขึ้นเล็กน้อย และจะทรงตัวตามลำดับ ขณะที่อ.พุนพิน ระดับน้ำต่ำกว่าตลิ่ง ๐.๕๘ เมตร (ได้รับอิทธิพลจากน้ำทะเลหนุนในบางช่วงเวลา) แต่ไม่มีผลกระทบต่อพื้นที่เศรษฐกิจในเขตเทศบาลเมืองท่าข้าม ส่วนที่อ.เมือง ระดับน้ำกว่าตลิ่งไม่มีผลกระทบ คงเหลือน้ำท่วมขังในพื้นที่ลุ่มต่ำ ประมาณ ๑๖,๕๐๐ ไร่

๒.จ.ตรัง มีน้ำท่วมที่ลุ่มต่ำ ๑ อำเภอ คือ ว่างวิเศษ สูงประมาณ ๗๐ เซนติเมตร

๓.จ.นครศรีธรรมราช มีน้ำท่วมในพื้นที่ลุ่มน้ำปากพนัง (ปากพนัง เขียวใหญ่ เฉลิมพระเกียรติ ชะอวด) โดยจุดลุ่มต่ำยังคงมีน้ำท่วมขัง ๔๐ - ๕๐ เซนติเมตร ปัจจุบันมีปริมาณน้ำคงเหลือประมาณ ๓๘๒ ล้านลูกบาศก์เมตร

๔.จ.พัทลุง มีน้ำท่วม บริเวณ ต.ทะเลน้อย อ.ควนขนุน ซึ่งเป็นพื้นที่ลุ่มต่ำริมทะเลสาบสงขลาและเป็นจุดรองรับน้ำจากทางเหนือมารวมกัน

๕.จ.สงขลา มีน้ำท่วม ทั้งหมด ๔ อำเภอ ได้แก่ อ.ระโนด, กระแสสินธุ์, สทิงพระ และ สิงหนคร สูงประมาณ ๑๐ - ๓๐ เซนติเมตร เบื้องต้นพบระดับน้ำลดลงอย่างต่อเนื่อง โดยพื้นที่น้ำท่วมเป็นพื้นที่การเกษตรว่างเปล่า ประมาณ ๓๗,๐๐๐ ไร่ คาดว่าระดับน้ำจะทรงตัว และต้องอาศัยเวลาอีกระยะจึงจะสามารถระบายน้ำทั้งหมดออกจากพื้นที่ลุ่มต่ำทะเลสาบสงขลาได้

๖.จ.นราธิวาส ลุ่มน้ำโก-ลก, บางนรา และ สายบุรี ขณะนี้ยังคงมีน้ำท่วมในที่ลุ่มต่ำ ๗ อำเภอ คือ อ.เมือง, สุโหงป่าตี, สุโหงโก-ลก, ตากใบ, เจาะไอร้อง, ยี่งอ และ บาเจาะ เนื่องจากได้รับอิทธิพลจากทะเลหนุนในบางช่วงเวลา คาดว่าระดับน้ำจะลดลงต่ำกว่าตลิ่งในวันที่ ๓๑ ม.ค.๖๐ หากไม่มีฝนตกเพิ่ม

๗.จ.ปัตตานี ยังคงมีน้ำท่วมในพื้นที่ลุ่มต่ำ ๗ อำเภอ คือ อ.เมือง, ยะรัง, ปะนาแระ, หนองจิก, ยะหริ่ง, ไม้แก่น และ ทุ่งยางแดง ๘.จ.ยะลา ๑ อำเภอ คือ อ.รามัน ซึ่งล่าสุดสถานการณ์น้ำของทั้ง ๒ จังหวัด มีแนวโน้มลดลงต่อเนื่อง (ไอ เอ็น เอ็น)

แม่น้ำตาปีที่พระแสงลดลง-เคียนซาเพิ่มสูงขึ้นพุนพินเหลือท่วม ๓ ต.จับตาน้ำเหนือจากนครศรีฯ

ปภ.สุราษฎร์ฯ เผย ล่าสุดระดับน้ำในแม่น้ำตาปีที่สถานีพระแสงลดลงเล็กน้อย ขณะที่เคียนซาเพิ่มสูงขึ้นสำหรับพืชผลทางเกษตร ที่ส่วนใหญ่จะปลูกยางพารากับปาล์มน้ำมัน ได้รับผลกระทบประมาณ ๒๐,๐๐๐ ไร่

นายจ่านอง สวัสดิ์วงศ์ หัวหน้าสำนักงานป้องกันและบรรเทาสาธารณภัยจังหวัดสุราษฎร์ธานี เปิดเผยถึงระดับน้ำในแม่น้ำตาปีเข้านี้ (๒๘ ม.ค.๖๐) เวลา ๐๕.๔๕ น. ที่สถานีวัดระดับน้ำพระแสง TD๐๗ จังหวัดสุราษฎร์ธานี อยู่ที่ระดับ ๑๐.๓๗ เมตร (รทก.) หรือ ๖.๒๔ เมตร ปริมาณน้ำฝน ๐ มม. ระดับน้ำลดจากเมื่อวาน ๐.๐๔ เมตร สูงกว่าระดับวิกฤติ ๐.๒๔ เมตร (ระดับวิกฤติ ๑๐.๑๓ ม.(รทก.)

ขณะที่ระดับน้ำแม่น้ำตาปี ที่เคียนซา T D๑๓ จังหวัดสุราษฎร์ธานี เมื่อเวลา ๐๕.๔๕ น. อยู่ที่ระดับ ๖.๐๘ เมตร (รทก.) หรือ ๕.๕๘ เมตร ปริมาณน้ำฝน ๐ มิลลิเมตร ระดับน้ำเพิ่มจากเมื่อวาน ๐.๑๐ เมตร ต่ำกว่าระดับวิกฤติ ๐.๒๑ เมตร (ระดับวิกฤติ๖.๒๙๐ ม.(รทก.)

อ.พุนพิน เหลือน้ำท่วมขัง ๓ ต.จาก ๑๖ ต. จับตาน้ำเหนือไหลจากนครศรีฯ ขณะพบบ้านเสียหาย ๑๒๐ หลัง เกษตรกรกระทบ ๒ หมื่นไร่

นายจร ขวัญเกิด นายอำเภอพุนพิน จังหวัดสุราษฎร์ธานี เปิดเผย สำนักข่าว ไอ.เอ็น.เอ็น. ว่า วันนี้(๒๘ ม.ค.) สถานการณ์อุทกภัยล่าสุดคลี่คลายลงไปมากแล้ว เหลือเพียง ๓ ตำบล จาก ๑๖ ตำบล ที่ยังประสบปัญหาน้ำท่วมขังอยู่ เพราะเป็นพื้นที่ริมแม่น้ำตาปี ประกอบด้วย ตำบลกรูด ๑ หมู่บ้าน ตำบลท่าสะท้อน ๒ หมู่บ้าน ตำบลท่าข้าม ๓ หมู่บ้าน ซึ่งยังมีน้ำท่วมขังในระดับเฉลี่ย ๓๐-๔๐ เซนติเมตร

อย่างไรก็ตาม ยังมีความเป็นห่วงในเรื่องน้ำเหนือที่ไหลมาจากจังหวัดนครศรีธรรมราช ที่เป็นต้นน้ำของแม่น้ำตาปีแล้วไหลมาทางอำเภอพระแสง อำเภอเคียนซา และมาออกทะเลที่อำเภอพุนพิน ดังนั้นคาดการณ์ว่าอีกประมาณ ๑ สัปดาห์จะกลับสู่ภาวะปกติหมดทั้งอำเภอ โดยในช่วงนี้บางพื้นที่ที่น้ำลดแล้ว ทางเจ้าหน้าที่ได้ลงสำรวจความเสียหาย พบว่าขณะนี้ มีบ้านเรือนเสียหายทั้งหมด ๑๒๐ หลัง แบ่งเป็นเสียหายทั้งหมด ๒ หลัง เสียหายบางส่วน ๑๑๘ หลัง สำหรับพืชผลทางเกษตร ที่ส่วนใหญ่จะปลูกยางพารากับปาล์มน้ำมัน ได้รับผลกระทบประมาณ ๒๐,๐๐๐ ไร่ แต่จะเสียหายเล็กน้อยขนาดไหนหลังน้ำลดเสียก่อน จึงจะเข้าไปสำรวจอย่างละเอียดและได้ตัวเลขที่ชัดเจนอีกครั้ง (ไอ เอ็น เอ็น)

น้ำยังท่วม๔อ.นครศรีฯภาพรวมดีขึ้นคาด๖วันแห้ง

น้ำยังท่วม ๔ อ.เมืองคอน ภาพรวมดีขึ้น คาด ๖ วัน กลับสู่ภาวะปกติ ขณะปริมาณฝนช่วยเพิ่มระดับน้ำกักเก็บเขื่อนไว้สู้ภัยแล้ง

นายเทอดศักดิ์ ลักษณะหุต หัวหน้าฝ่ายวิชาการศูนย์อำนวยการและประสานการพัฒนาพื้นที่ลุ่มน้ำปากพนัง อันเนื่องมาจากพระราชดำริ จ.นครศรีธรรมราช เปิดเผยกับสำนักข่าว ไอ.เอ็น.เอ็น. ว่า ขณะนี้พื้นที่ ๔ อำเภอ ของ จ.นครศรีธรรมราช ประกอบด้วย อ.ปากพนัง, เขียวใหญ่, หัวไทร และ เฉลิมพระเกียรติ ยังคงประสบปัญหาน้ำท่วมขังอยู่ สูง ๒๕ - ๓๐ เซนติเมตร โดยสถานการณ์มีแนวโน้มดีขึ้น ระดับน้ำลดลงอย่างต่อเนื่อง ล่าสุด คงเหลือมวลน้ำสะสมอยู่ในลุ่มน้ำปากพนังประมาณ ๓๐๐ ล้านลูกบาศก์เมตร

จากการตรวจสอบพบมวลน้ำสามารถระบายออกสู่ทะเลได้ในอัตรา ๘๕ ล้านลูกบาศก์เมตรต่อวัน คาดว่าภายใน ๖ วันจากนี้ ปริมาณน้ำที่ท่วมขังบริเวณที่ลุ่มต่ำจะกลับเข้าสู่ภาวะปกติ อย่างไรก็ตาม ทางเจ้าหน้าที่ทุกหน่วยงานยังคงต้องติดตามสถานการณ์ฝนต่อไปอีกระยะ และเมื่อผ่านพ้นช่วงฝนตกหนักไปแล้ว พื้นที่ภาคใต้ก็จะเข้าสู่ฤดูแล้ง ซึ่งฝนที่ตกลงมาดังกล่าว ได้ช่วยเพิ่มระดับกักเก็บสะสมของเขื่อนต่าง ๆ จนเต็มความจุ คาดว่าจะช่วยให้อภัยแล้งของปีนี้ไม่รุนแรงมากนัก โดยหลังจากปัญหาน้ำท่วมคลี่คลายลง ทางกรมชลประทานจะมีการปล่อยน้ำในเขื่อนบางแห่งออกมาเพื่อให้มีปริมาณกักเก็บในระดับที่เหมาะสมต่อไป (ไอ เอ็น เอ็น)

น้ำท่วมกระบี่ยังอ่วม ชาวบ้านขาดรายได้นับเดือน

ชาวบ้านจ.กระบี่ยังระทมเนื่องจากน้ำยังท่วมสูงขึ้นต่อเนื่องในพื้นที่บ้านนาปู ต.ดินแดง อ.ลำทับน้ำลึกกว่า ๔ เมตร ชาวสวนปาล์มน้ำมันต้องยอมเสี่ยงลุยน้ำเพื่อเก็บผลผลิตเนื่องจากขาดรายได้

ชาวบ้านในพื้นที่บ้านนาปูและเขาไ่ว้ข้าว หมู่ ๒ ต.ดินแดง อ.ลำทับ จ.กระบี่ กว่า ๓๐ ครอบครัวยังคงใช้ชีวิตอย่างยากลำบาก เนื่องจากประสพภัยน้ำท่วมในพื้นที่ ติดต่อกันกันเป็นเวลานานกว่า ๒ สัปดาห์ อย่างเข้าสัปดาห์ที่ ๓ ระดับน้ำยังคงเพิ่มต่อเนื่อง ตั้งแต่ ๑ เมตร จุดต่ำสุดลึก ๔ เมตร เนื่องจากน้ำจากภูเขายังคงไหลมาสมทบไม่ขาดสาย ต้องใช้ชีวิตอยู่ในน้ำ ขณะที่ชาวสวนปาล์มน้ำมัน ต้องลุยน้ำออกไปเก็บเกี่ยวผลผลิตด้วยความลำบากท่ามกลางน้ำที่ท่วมขัง ด้านนายอนัน ศรีชู อายุ ๓๙ ปี อยู่บ้านเลขที่ ๒๖ หมู่ ๒ ต.ดินแดง กล่าวว่า ตอนนี้สวนปาล์มน้ำมันของตนท่วมมาเกือบ ๒ เดือนแล้ว ตอนนี้ไม่มีเงินใช้จ่ายในครอบครัว เมื่อเจอน้ำท่วมก็ไม่ได้ขายจึงจำเป็นต้องลุยน้ำไปตัดผลผลิตเพราะไม่เช่นนั้นจะเน่าเสีย

ด้านนายไพศาล ขุนศรี หัวหน้าสำนักงานป้องกันและบรรเทาสาธารณภัยจ.กระบี่ กล่าวว่า ขณะนี้ได้เตรียมเครื่องสูบน้ำแรงดันระยะไกลเพื่อสูบน้ำออกจากพื้นที่คาดว่าต้องใช้เวลาไม่ต่ำกว่า ๑ เดือนเนื่องจากน้ำท่วมกินบริเวณกว้างกว่า ๗๐๐ ไร่ (เดลินิวส์)

พัทลุง หลายโรงเรียนริมทะเลสาบน้ำยังท่วมขัง

จ.พัทลุง หลายโรงเรียนริมทะเลสาบน้ำยังท่วมขัง สื่อการเรียนการสอนได้รับความเสียหายจำนวนมากเด็กยังขาดสื่อการเรียนการสอน รวมทั้งเสื้อผ้าชุดนักเรียน

ผู้สื่อข่าวรายงานจากจังหวัดพัทลุง หลายโรงเรียนในพื้นที่ลุ่มริมทะเลสาบสงขลา ของจังหวัดพัทลุง ยังคงได้รับผลกระทบจากน้ำท่วมขัง โดยเฉพาะ ที่โรงเรียน บ้านชายคลอง ต.พะนางตุง โรงเรียนบ้านห้วยป่าเขียว ต.ทะเลน้อย อ.ควนขนุน พื้นที่โรงเรียนรวมทั้งบริเวณรอบอาคารเรียนยังมีน้ำท่วมขังเป็นบริเวณกว้าง และจากภาวะน้ำท่วมไปก่อนหน้านี้ทำให้สื่อการเรียนการสอนได้รับความเสียหายจำนวนมาก เด็กยังขาดสื่อการเรียนการสอน รวมทั้งเสื้อผ้าชุดนักเรียน ซึ่งแม้วันหยุดเด็กๆ ที่นี้ต้องมาเรียนเพิ่มเติมเนื่องจากเวลาเรียนน้อยและหยุดหลายวันเกรงจะส่งผลต่อการเรียน จึงต้องมาเรียนเพิ่มเติม ท่ามกลางโรงเรียนที่มีน้ำท่วมขังต้องต่อเก้าอี้ให้เด็กเดินไปเรียนบนอาคารเรียนอย่างทุลักทุเล

ในขณะที่ พระราชศิริธรรมเมธี รองเจ้าคณะภาค ๑๘ และคณะพระสงฆ์ สามเณร วัดคูหาสวรรค์ ๕ รูป ได้นำสื่อการเรียนการสอนมอบให้กับนักเรียนโรงเรียนบ้านห้วยป่าเขียว ม.๗ ต.ทะเลน้อย อ.ควนขนุน จ.พัทลุง พร้อมทั้งเสื้อผ้า เพื่อช่วยเหลือและบรรเทาทุกข์ในเบื้องต้น ขณะ ระดับน้ำยังท่วมขังภายในบริเวณโรงเรียน.และอาคารเรียนสูงประมาณ ๒๐-๓๐ ซม. (ไอ เอ็น เอ็น)

ปัตตานีน้ำท่วมเริ่มลดระดับ ชาวบ้านไม่ชนของลงกลัวฝนซ้ำอีก

สถานการณ์น้ำท่วมจ.ปัตตานีเริ่มลดระดับลงแล้ว แต่ชาวบ้านยังไม่กล้าขนของลงเนื่องจากหวั่นท่วมอีกรอบ พร้อมเรียกร้องให้จหน.สาธารณสุขเข้ามาดูแลสุขภาพเพราะชาวบ้านประสบปัญหาน้ำกัดเท้าจำนวนมาก

ผู้สื่อข่าวรายงานความคืบหน้าสถานการณ์น้ำท่วมในพื้นที่ จ.ปัตตานี ล่าสุด ระดับน้ำได้ลดลง จะมีเพียงพื้นที่ติดริมแม่น้ำปัตตานี และแม่น้ำสายบุรี ที่เป็นพื้นที่ริมตลิ่งยังคงมีปริมาณน้ำล้นตลิ่งเล็กน้อย และเข้าท่วมพื้นที่ลุ่มต่ำ พื้นที่น้ำท่วมซ้ำซาก ชาวบ้านยังต้องเดินลุยน้ำเหมือนเดิม ทั้งนี้คาดว่าจะยังคงมีน้ำท่วมต่อเนื่องอีกระยะโดยเฉพาะพื้นที่ลุ่มต่ำหมู่ ๑-๒ บ้านจางา บ้านยี่โม่ บ้านกัวลือกือลอง บ้านตาโก๊ะ ต.ปะกาฮารัง รวมทั้งต.บาราเฮาะ บางส่วน รวมกว่า ๔๐๐ คน ๘๐ ครัวเรือนที่ยังได้รับความเดือดร้อน ด้านนางแมะ อาแว อายุ ๖๕ ปี กล่าวว่า น้ำท่วม ๒ ครั้งแล้วและหนีไปอยู่บ้านลูกชายที่น้ำไม่ท่วมทั้งสองครั้ง พอน้ำแห้ง จึงกลับมาอยู่บ้านได้แต่ยังไม่กล้าเอาของลงเพราะเกรงว่าน้ำจะท่วมอีก

ผู้สื่อข่าวรายงานว่า หลังจากน้ำลดปรากฏว่าซากพืชซากสัตว์ที่ทับถม และต้นหญ้า ต้นอ้อย นาข้าวส่งผลทำให้เกิดกลิ่นเหม็น ขณะที่ประชาชนถูกน้ำกัดเท้าและเรียกร้องให้หน่วยงานสาธารณสุขเข้ามาแจกจ่ายยาและดูแลสุขภาพประชาชน (เดลินิวส์)

อุทกภัยนราธิวาสเริ่มคลายระดับน้ำลดต่ำกว่าตลิ่ง

อุทกภัยนราธิวาส เริ่มคลี่คลาย ระดับน้ำจากลำคลองและแม่น้ำสายหลักในพื้นที่ได้ลดลงจากตลิ่งแล้วขณะที่บริเวณพื้นที่ราบลุ่มที่เคยมีน้ำท่วมขัง

สำนักงานประชาสัมพันธ์ จังหวัดนราธิวาส รายงานว่า สถานการณ์อุทกภัยในพื้นที่ ตั้งแต่วันที่ ๒๐ มกราคมที่ผ่านมา นั้นล่าสุดสถานการณ์อุทกภัยที่เกิดขึ้นได้คลี่คลายกลับสู่ภาวะปกติแล้ว ระดับน้ำจากลำคลอง และแม่น้ำสายหลักในพื้นที่ได้ลดลงจากตลิ่งแล้ว ขณะที่บริเวณพื้นที่ราบลุ่มที่เคยมีน้ำท่วมขัง ปริมาณน้ำได้ลดลงแล้วเช่นเดียวกัน

ส่วนที่บริเวณคลองยะกัง ทางสำนักชลประทานนราธิวาส ยังคงติดเครื่องสูบน้ำทำการระบายน้ำจากคลองชลประทาน เพื่อให้ไหลลงสู่แม่น้ำบางนราและไหลลงสู่ทะเลต่อไป

ส่วนสภาพอากาศในพื้นที่นราธิวาส ตลอดช่วงเช้าที่ผ่านมา ยังคงมีฝนบ้างเป็นระยะ ท้องฟ้า ยังมีเมฆฝนปกคลุมในพื้นที่ ซึ่งทางจังหวัดนราธิวาสเองยังคงให้ประชาชนติดตามการพยากรณ์อากาศอย่างใกล้ชิด (ไอ เอ็น เอ็น)

สั่งจังหวัดประสบอุทกภัยเร่งสำรวจบ้านเสียหาย

บก.ภ.ช. สั่งจังหวัดประสบอุทกภัยเร่งสำรวจข้อมูลด้านที่อยู่อาศัยตามสภาพความเสียหายจริง พิจารณาจากโครงสร้างหลักของบ้าน

นายฉัตรชัย พรหมเลิศ อธิบดีกรมป้องกันและบรรเทาสาธารณภัย หัวหน้าศูนย์ประสานการปฏิบัติ ภายใต้กองบัญชาการป้องกันและบรรเทาสาธารณภัยแห่งชาติ (บก.ภ.ช.) กล่าวว่า บก.ภ.ช. ได้เน้นย้ำให้จังหวัดนอมนำพระราชกระแสรับสั่งของสมเด็จพระเจ้าอยู่หัว รัชกาลที่ ๑๐ ในการบูรณาการการทำงานอย่างเป็นระบบ พร้อมกำหนดพื้นที่และหน่วยงานรับผิดชอบอย่างชัดเจน เพื่อให้ผู้ประสบภัยได้รับการช่วยเหลืออย่างทั่วถึงและสามารถใช้ชีวิตได้ตามปกติโดยเร็ว รวมถึงสานต่อแนวพระราชดำริของพระบาทสมเด็จพระเจ้าอยู่หัว รัชกาลที่ ๙ ยึดเป็นแนวปฏิบัติในการแก้ไขปัญหาอุทกภัยอย่างยั่งยืน ซึ่งสิ่งสำคัญที่ต้องเร่งดำเนินการในขณะนี้ ได้แก่ การเยียวยาผู้ประสบภัยในระยะเร่งด่วน การฟื้นฟูพื้นที่ที่สถานการณ์อุทกภัยคลี่คลาย และการแก้ไขปัญหาอุทกภัยในระยะยาว ซึ่งจังหวัดและหน่วยปฏิบัติต้องบูรณาการจัดทำแผนงานเฉพาะหน้า แผนงานระยะกลาง และแผนงานระยะยาว เพื่อ บก.ภ.ช. จะได้รวบรวมแผนงานในภาพรวมต่อไป

สำหรับการซ่อมแซมสิ่งปลูกสร้างที่ได้รับความเสียหาย ให้จังหวัดเร่งสำรวจข้อมูลด้านที่อยู่อาศัยตามสภาพความเสียหายจริง โดยพิจารณาความเสียหายจากโครงสร้างหลักของบ้าน แยกเป็น เสียหายเล็กน้อย (โครงสร้างเสียหายน้อยกว่าร้อยละ ๓๐) เสียหายมาก (โครงสร้างเสียหายร้อยละ ๓๐ - ๗๐) และเสียหายทิ้งหลัง (โครงสร้างเสียหายมากกว่าร้อยละ ๗๐) พร้อมตรวจสอบข้อมูลเชิงพื้นที่ กรณีเป็นบ้านที่มีกรรมสิทธิ์ที่ดินถูกต้องตามกฎหมาย สามารถช่วยเหลือได้ทันที กรณีไม่มีกรรมสิทธิ์และยังเป็นประเด็นทางกฎหมาย เบื้องต้นสามารถจ่ายเงินเยียวยาได้ หากเสียหายทิ้งหลังจ่ายเงินชดเชยหลังละ ๓๓,๐๐๐ บาท เสียหายบางส่วนจ่ายตามจริงไม่เกินหลังละ ๓๓,๐๐๐ บาท ส่วนการซ่อมแซมตอมหรือแนวทางการปฏิบัติที่ชัดเจน โดยจังหวัดต้องกำหนดพื้นที่เป้าหมายให้ทหารและเครือข่ายที่เกี่ยวข้องเข้าไปดำเนินการ ทั้งนี้ กระบวนการทั้งหมดต้องผ่าน ก.ช.ภ.อ. และ ก.ช.ภ.จ. ตามระเบียบปฏิบัติปกติ (ไอ เอ็น เอ็น)