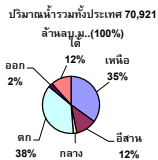


# รายงานสรุปสภาพน้ำในอ่างเก็บน้ำขนาดใหญ่และขนาดกลาง

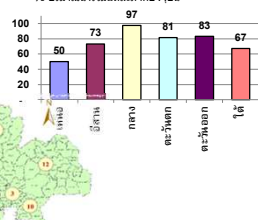
รายงานสถานการณ์ ณ วันที่ 5 ตุลาคม 2564



ปริมาณน้ำในอ่างที่ใช้การได้ในสัปดาห์นี้ +มากกว่า / -น้อยกว่า สัปดาห์ก่อน 2,024.07 ล้าน ลบ.ม.

สรุปสถานการณ์ปริมาณน้ำในอ่างเก็บน้ำที่ใช้ในทุกกิจกรรมทั่วประเทศ มากกว่า ปริมาณน้ำที่ไหลเข้าอ่าง เมื่อเทียบกับสัปดาห์ที่ผ่านมา ครบใช้ไม่อย่างระมัดระวัง

% ปริมาณน้ำรวมแต่ละภาคปัจจุบัน



คงที่	1	อ่าง
ลดลง	4	อ่าง
เพิ่มขึ้น	33	อ่าง

ภาค	สถานการณ์ปริมาณน้ำในอ่าง				ปริมาณน้ำเปลี่ยนแปลง (ล้าน ม.³)	สถานะ
	ลดลง (แห่ง)	คงที่ (แห่ง)	เพิ่มขึ้น (แห่ง)	รวม (แห่ง)		
ภาคเหนือ	-	-	7	7	724.00	ปริมาณน้ำในอ่างเก็บน้ำเพิ่มขึ้น
ภาคตะวันออกเฉียงเหนือ	-	-	10	12	620.00	ปริมาณน้ำในอ่างเก็บน้ำเพิ่มขึ้น
ภาคกลาง	-	1	2	3	31.00	ปริมาณน้ำในอ่างเก็บน้ำเพิ่มขึ้น
ภาคตะวันออก	-	-	2	2	499.00	ปริมาณน้ำในอ่างเก็บน้ำเพิ่มขึ้น
ภาคตะวันออกเฉียงเหนือ	1	-	9	10	74.07	ปริมาณน้ำในอ่างเก็บน้ำเพิ่มขึ้น
ภาคใต้	1	-	3	4	76.00	ปริมาณน้ำในอ่างเก็บน้ำเพิ่มขึ้น
รวมทั้งประเทศ	4	1	33	38	2024.07	ปริมาณน้ำในอ่างเก็บน้ำเพิ่มขึ้น

เปรียบเทียบปริมาณน้ำรวมทั่วประเทศ ปัจจุบัน ใน ปี 64 และ ปี 63

วันที่ 5 ตุลาคม 2564 เท่ากับ

48,452 ล้าน ลบ.ม. หรือ เท่ากับ

68%

วันที่ 5 ตุลาคม 2563 เท่ากับ

39,056 ล้าน ลบ.ม. หรือ เท่ากับ

55%

ภาค	ความจุที่อ่างเก็บน้ำ เชื่อม	ปริมาณน้ำที่ใช้งานไม่ได้อ่าง (ล้าน ม.³)	ใช้การได้จริง (ล้าน ม.³)	ปริมาณน้ำรวม วันที่ 5 ตุลาคม 2563		ปัจจุบัน วันที่ 5 ตุลาคม 2564				สัปดาห์ก่อน วันที่ 29 กันยายน 2564				ปริมาณน้ำ + เพิ่มขึ้น - ลดลง (ล้าน ม.³)	สถานการณ์ในอ่าง	
				ปริมาณน้ำรวม (ล้าน ม.³)	%	ปริมาณน้ำรวม (ล้าน ม.³)	%	ปริมาณน้ำรวม (ล้าน ม.³)	%	ปริมาณน้ำรวม (ล้าน ม.³)	%					
<b>ภาคเหนือ (7)</b>																
1	ภูพิงชา (2) ลาก	13,462	3,800	9,662	5,112	38%	6,847	51%	3,047	32%	6,431	48%	2,631	27%	416.00	เพิ่มขึ้น
2	สิริกิติ์ (2) อุดรศักดิ์	9,510	2,850	6,660	5,691	60%	4,241	45%	1,391	21%	4,117	43%	1,267	19%	124.00	เพิ่มขึ้น
3	แม่จัน เชียงใหม่	265	12	253	138	52%	100	38%	88	35%	98	37%	86	34%	2.00	เพิ่มขึ้น
4	แม่กวาง เชียงใหม่	263	14	249	110	42%	63	24%	49	20%	59	22%	45	18%	4.00	เพิ่มขึ้น
5	กัลยาณี ลำปาง	106	3	103	57	54%	82	77%	79	77%	77	73%	74	72%	5.00	เพิ่มขึ้น
6	กวีลอม ลำปาง	170	6	164	101	59%	102	60%	96	59%	93	55%	87	53%	9.00	เพิ่มขึ้น
7	แควน้อย พิษณุโลก	939	43	896	376	40%	885	94%	842	94%	818	87%	775	86%	67.00	เพิ่มขึ้น
	แม่เม็ก	110	16	94	35	32%	113	103%	97	103%	118	107%	102	109%	-5.00	ลดลง
<b>รวมภาคเหนือ 34.85%</b>		<b>24,825</b>	<b>6,744</b>	<b>18,081</b>	<b>11,619</b>	<b>47%</b>	<b>12,433</b>	<b>50%</b>	<b>5,689</b>	<b>31%</b>	<b>11,811</b>	<b>48%</b>	<b>4,965</b>	<b>27%</b>	<b>724.00</b>	<b>เพิ่มขึ้น</b>
<b>ภาคตะวันออกเฉียงเหนือ (12)</b>																
8	ห้วยหลวง อุดรธานี	136	7	129	53	39%	75	55%	68	53%	65	48%	58	45%	10.00	เพิ่มขึ้น
9	น้ำอูน สกลนคร	520	45	475	228	44%	288	55%	243	51%	284	55%	239	50%	4.00	เพิ่มขึ้น
10	น้ำพอง (2) สกลนคร	165	8	157	76	46%	84	51%	76	48%	82	50%	74	47%	2.00	เพิ่มขึ้น
11	จุฬารัตน์ (2) ขอนแก่น	164	37	127	133	81%	159	97%	122	96%	166	101%	129	102%	-7.00	ลดลง
12	อุบลรัตน์ (2) ขอนแก่น	2,431	581	1,850	785	32%	2,077	85%	1,496	81%	1,539	63%	958	52%	538.00	เพิ่มขึ้น
13	ลำปาว กาฬสินธุ์	1,980	100	1,880	833	42%	988	50%	888	47%	939	47%	839	45%	49.00	เพิ่มขึ้น
14	ลำตะคอง นครราชสีมา	314	22	292	195	62%	269	86%	247	85%	254	81%	232	79%	15.00	เพิ่มขึ้น
15	ลำพระเพลิง นครราชสีมา	155	1	154	107	69%	139	90%	138	90%	148	95%	147	95%	-9.00	ลดลง
16	มูลนง นครราชสีมา	141	7	134	48	34%	136	96%	129	96%	132	94%	125	93%	4.00	เพิ่มขึ้น
17	ลำพระนครราชสีมา	275	7	268	63	23%	242	88%	235	88%	231	84%	224	84%	11.00	เพิ่มขึ้น
18	ลำางรอง บุรีรัมย์	121	3	118	36	30%	103	85%	100	85%	102	84%	99	84%	1.00	เพิ่มขึ้น
19	สิรินธร (2) อุบลราชธานี	1,966	831	1,135	1,547	79%	1,565	80%	734	65%	1,563	80%	732	64%	2.00	เพิ่มขึ้น
<b>รวมภาคตะวันออกเฉียงเหนือ 11.80%</b>		<b>8,369</b>	<b>1,649</b>	<b>6,720</b>	<b>4,103</b>	<b>49%</b>	<b>6,126</b>	<b>73%</b>	<b>4,476</b>	<b>67%</b>	<b>5,503</b>	<b>66%</b>	<b>3,856</b>	<b>57%</b>	<b>620.00</b>	<b>เพิ่มขึ้น</b>
<b>ภาคกลาง (3)</b>																
20	ป่าสักชลสิทธิ์ ลพบุรี	960	3	957	418	44%	953	99%	950	99%	953	99%	950	99%	-	คงที่
21	ห้วยเสลา อุทัยธานี	160	17	143	60	38%	161	101%	144	101%	150	94%	133	93%	11.00	เพิ่มขึ้น
22	กระเสียว สุพรรณบุรี	299	99	200	94	31%	265	89%	166	83%	245	82%	146	73%	20.00	เพิ่มขึ้น
<b>รวมภาคกลาง 1.92%</b>		<b>1,419</b>	<b>119</b>	<b>1,300</b>	<b>572</b>	<b>40%</b>	<b>1,380</b>	<b>97%</b>	<b>1,260</b>	<b>89%</b>	<b>1,348</b>	<b>95%</b>	<b>1,229</b>	<b>95%</b>	<b>31.00</b>	<b>เพิ่มขึ้น</b>
<b>ภาคตะวันออก (2)</b>																
23	ศรีนครินทร์ (2) กาญจนบุรี	17,745	10,265	7,480	12,235	69%	14,511	82%	4,246	57%	14,141	80%	3,876	52%	370.00	เพิ่มขึ้น
24	วชิราลงกรณ (2) กาญจนบุรี	8,860	3,012	5,848	4,329	49%	7,115	80%	4,103	70%	6,986	79%	3,974	68%	129.00	เพิ่มขึ้น
<b>รวมภาคตะวันออก 37.51%</b>		<b>26,605</b>	<b>13,277</b>	<b>13,328</b>	<b>16,564</b>	<b>62%</b>	<b>21,626</b>	<b>81%</b>	<b>8,349</b>	<b>63%</b>	<b>21,127</b>	<b>79%</b>	<b>7,850</b>	<b>59%</b>	<b>499.00</b>	<b>เพิ่มขึ้น</b>
<b>ภาคตะวันตก (6+4)</b>																
25	ขุนด่าน นครนายก	224	5.00	219	216	96%	214	96%	209	95%	202	90%	197	90%	12.00	เพิ่มขึ้น
26	คลองลี้ด ฉะเชิงเทรา	420	30.00	390	93	22%	214	51%	184	47%	197	47%	167	43%	17.00	เพิ่มขึ้น
27	บางพระ (3) ชลบุรี	117	12.00	105	42	36%	77	66%	65	62%	68	58%	56	53%	9.00	เพิ่มขึ้น
28	หนองปลาไหล (3) ระยอง	164	13.75	150	160	98%	180	110%	166	111%	166	101%	152	102%	14.00	เพิ่มขึ้น
29	ประแสร์ (3) ระยอง	295	20.00	275	176	60%	286	97%	266	97%	279	95%	259	94%	7.00	เพิ่มขึ้น
30	มาบประชัน (3) ระยอง	17	0.72	16	5	31%	17	103%	16	103%	16	93%	14.80	93%	1.55	เพิ่มขึ้น
31	หนองฉาง (3) ระยอง	21	1.00	20	14	67%	19	89%	18	88%	17	79%	15.82	78%	2.15	เพิ่มขึ้น
32	คลองกราม (3) ระยอง	79	3.00	76	68	86%	75	94%	72	94%	81	102%	77.97	102%	-6.21	ลดลง
33	คลองใหญ่ (3) ระยอง	45	3.00	42	41	90%	44	98%	41	98%	42	92%	38.90	92%	2.58	เพิ่มขึ้น
34	นฤมิตรจินดา ปราจีนบุรี	295	19.00	276	874	296%	267	91%	248	90%	252	85%	233.00	84%	15.00	เพิ่มขึ้น
<b>รวมภาคตะวันตก 2.37%</b>		<b>1,678</b>	<b>107</b>	<b>1,570</b>	<b>1,690</b>	<b>101%</b>	<b>1,393</b>	<b>83%</b>	<b>1,286</b>	<b>82%</b>	<b>1,319</b>	<b>79%</b>	<b>1,212</b>	<b>77%</b>	<b>74.07</b>	<b>เพิ่มขึ้น</b>
<b>ภาคใต้ (4)</b>																
35	แก่งกระจาน เพชรบุรี	710	65	645	289	41%	541	76%	476	74%	555	78%	490	76%	-14.00	ลดลง
36	ปราณบุรี ประจวบคีรีขันธ์	391	18	373	149	38%	296	76%	278	75%	277	71%	259	69%	19.00	เพิ่มขึ้น
37	รัชชประภา (2) สุราษฎร์ธานี	5,639	1,352	4,287	3,133	56%	3,902	69%	2,550	59%	3,885	69%	2,533	59%	17.00	เพิ่มขึ้น
38	บางลาง (2) ยะลา	1,454	276	1,178	937	64%	754	52%	478	41%	700	48%	424	36%	54.00	เพิ่มขึ้น
<b>รวมภาคใต้ 11.55%</b>		<b>8,194</b>	<b>1,711</b>	<b>6,483</b>	<b>4,508</b>	<b>55%</b>	<b>5,493</b>	<b>67%</b>	<b>3,782</b>	<b>58%</b>	<b>5,418</b>	<b>66%</b>	<b>3,706</b>	<b>57%</b>	<b>76.00</b>	<b>เพิ่มขึ้น</b>
<b>รวมทั้งประเทศ 100%(38)</b>		<b>71,090</b>	<b>23,607</b>	<b>47,482</b>	<b>39,056</b>	<b>55%</b>	<b>48,452</b>	<b>68%</b>	<b>24,842</b>	<b>52%</b>	<b>30,132</b>	<b>42%</b>	<b>22,818</b>	<b>48%</b>	<b>2,024.07</b>	<b>เพิ่มขึ้น</b>

ที่มาข้อมูล : ตารางสรุปสภาพน้ำในอ่างเก็บน้ำขนาดใหญ่ทั่วประเทศ และตารางสรุปสภาพน้ำในอ่างเก็บน้ำภาคตะวันออกเฉียงเหนือ กรมชลประทาน

หมายเหตุ :

- อ่างเก็บน้ำขนาดใหญ่ หมายถึง อ่างเก็บน้ำที่มีความจุตั้งแต่ 100 ล้าน ลบ.ม. ขึ้นไป
- เป็นอ่างเก็บน้ำอยู่ใต้วงล้อมรอบของการไฟฟ้าฝ่ายผลิตแห่งประเทศไทย(10) นอกนั้นอยู่ในความรับผิดชอบของกรมชลประทาน(28)
- เป็นอ่างเก็บน้ำขนาดกลางที่มีความสำคัญต่อการอุตสาหกรรมและการประปา ของลุ่มน้ำชายฝั่งทะเลตะวันออก
- ที่มา : กรมชลประทาน และการไฟฟ้าฝ่ายผลิตแห่งประเทศไทย
- จังหวัดที่มีอ่างเก็บน้ำขนาดใหญ่มีจำนวน 26 จังหวัด ไม่มี 50 จังหวัด

รท. หมายถึง ระดับเก็บกักน้ำของอ่าง



ศูนย์เฝ้าระวัง ศูนย์ป้องกันวิกฤตน้ำ กรมทรัพยากรน้ำ

ลำดับของเขื่อนตามความจุ

- ศรีนครินทร์ 2.ภูพิงชา 3.สิริกิติ์ 4.วชิราลงกรณ 5.รัชชประภา
- อุบลรัตน์ 7.สิรินธร 8.บางลาง 9.ลำปาว 10.ป่าสัก

ลำดับของเขื่อนตามปริมาณน้ำใช้การได้

- ภูพิงชา 2.ศรีนครินทร์ 3.สิริกิติ์ 4.วชิราลงกรณ 5.รัชชประภา
- ลำปาว 7.อุบลรัตน์ 8.บางลาง 9.สิรินธร 10.ป่าสัก