



## รายงานการเฝ้าระวังติดตามสถานการณ์น้ำและความช่วยเหลือ ศูนย์ปฏิบัติการทรัพยากรธรรมชาติและสิ่งแวดล้อม (ด้านทรัพยากรน้ำ)

### กระทรวงทรัพยากรธรรมชาติและสิ่งแวดล้อม

#### ศูนย์ป้องกันวิกฤติน้ำ กรมทรัพยากรน้ำ

โทรศัพท์ ๐ ๒๒๗๑ ๖๐๐๐ ต่อ ๖๔๔๕ โทรสาร ๐ ๒๒๙๘ ๖๖๒๙ www.dwr.go.th IDLine: mekhalawoc Email: mekhala@dwr.mail.go.th

#### ศูนย์เทคโนโลยีสารสนเทศทรัพยากรน้ำบาดาล กรมทรัพยากรน้ำบาดาล

โทรศัพท์ ๐ ๒๖๖๖ ๗๐๙๐ โทรสาร ๐ ๒๖๖๖ ๗๑๐๐ www.dgr.go.th Email: itcenter@dgr.mail.go.th

#### สำนักงานนโยบายและแผนทรัพยากรธรรมชาติและสิ่งแวดล้อม

โทรศัพท์ ๐ ๒๒๖๕๖๕๐๐ www.onep.go.th Email: webmaster@onep.go.th

รายงานฉบับที่ ๕๔๖/๒๕๖๔

เวลา ๐๘.๐๐ น.

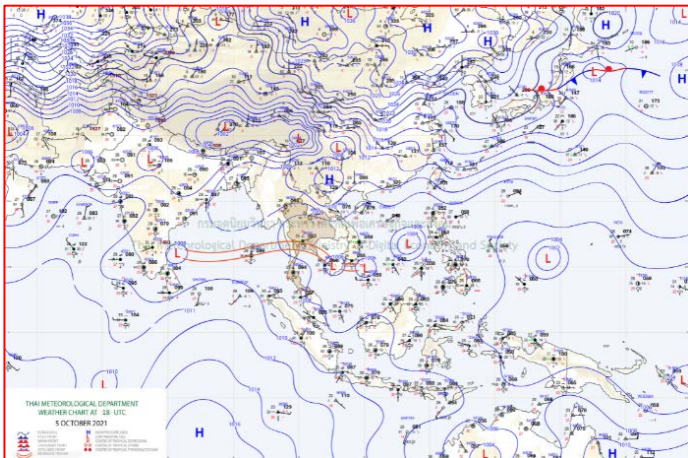
วันที่ ๖ ตุลาคม ๒๕๖๔

เรียนรมว.ทส. เลขานุการ รมว.ทส. ที่ปรึกษา รมว.ทส. รอง ปกท.ทส. อทน. อทบ. และหน่วยงานที่เกี่ยวข้อง

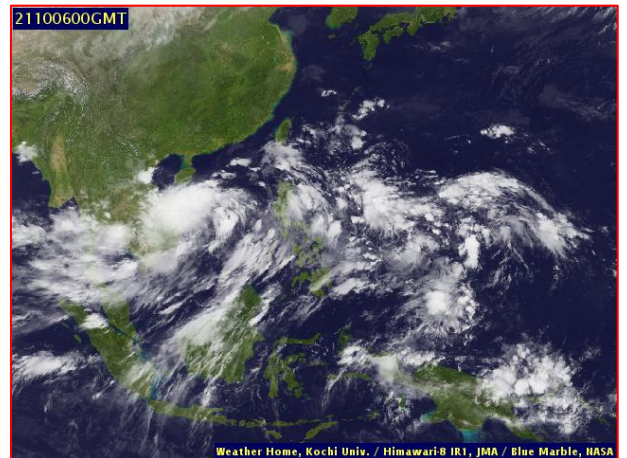
#### ๑. สภาวะอากาศ เวลา ๐๖.๐๐ น. (กรมอุตุนิยมวิทยา)

พยากรณ์อากาศ ๒๔ ชั่วโมงข้างหน้า ร่องมรสุมพาดผ่านภาคกลางตอนล่าง ภาคตะวันออก และภาคใต้ตอนบนเข้าสู่หย่อมความกดอากาศต่ำบริเวณทะเลจีนใต้ตอนกลาง ประกอบกับมรสุมตะวันตกเฉียงใต้ที่พัดปกคลุมทะเลอันดามัน ประเทศไทย และอ่าวไทยเริ่มมีกำลังแรงขึ้น ลักษณะเช่นนี้ทำให้ภาคกลาง ภาคตะวันออก และภาคใต้ มีฝนตกหนักบางแห่ง ขอให้ประชาชนในบริเวณพื้นที่เสี่ยงภัยดังกล่าวระวังอันตรายจากฝนตกหนักและฝนที่ตกสะสม ซึ่งอาจทำให้เกิดน้ำท่วมฉับพลันและน้ำป่าไหลหลากในระยะนี้ไว้ด้วย

ในช่วงวันที่ ๖-๑๑ ต.ค. ๖๔ หย่อมความกดอากาศต่ำกำลังแรงบริเวณทะเลจีนใต้ตอนกลางมีแนวโน้มที่จะทวีกำลังแรงขึ้น และเคลื่อนตัวเข้าใกล้เกาะไหหลำ ประเทศจีน ขอให้ประชาชนติดตามข่าวพยากรณ์อากาศจากกรมอุตุนิยมวิทยาอย่างใกล้ชิด

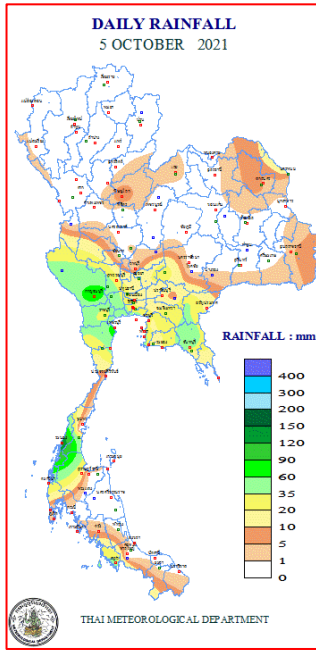


แผนที่อากาศ วันที่ ๖ ต.ค. ๒๕๖๔ เวลา ๐๑.๐๐ น.



ภาพถ่ายดาวเทียม วันที่ ๖ ต.ค. ๒๕๖๔ เวลา ๐๗.๐๐ น.

## ๒. ปริมาณฝนสะสม ณ เวลา ๐๗.๐๐น.(เมื่อวาน) - ๐๗.๐๐ น.(วันนี้) (กรมอุตุนิยมวิทยา)



จุดตรวจวัด	ปริมาณฝน (มม.)
จ.ระนอง	๑๕๙.๘
จ.เพชรบุรี	๗๖.๒
จ.สมุทรปราการ (น้ำร่อง)	๗๑.๑
จ.กาญจนบุรี	๗๐.๐
จ.ลพบุรี (อุทอง สกษ.)	๕๘.๐
จ.สมุทรสงคราม	๔๗.๙
จ.จันทบุรี	๕๔.๖

## ๓. ปริมาณฝนสะสมของพื้นที่ลาดเชิงเขา ๑๒ ชม. ที่ผ่านมา (กรมทรัพยากรน้ำ)

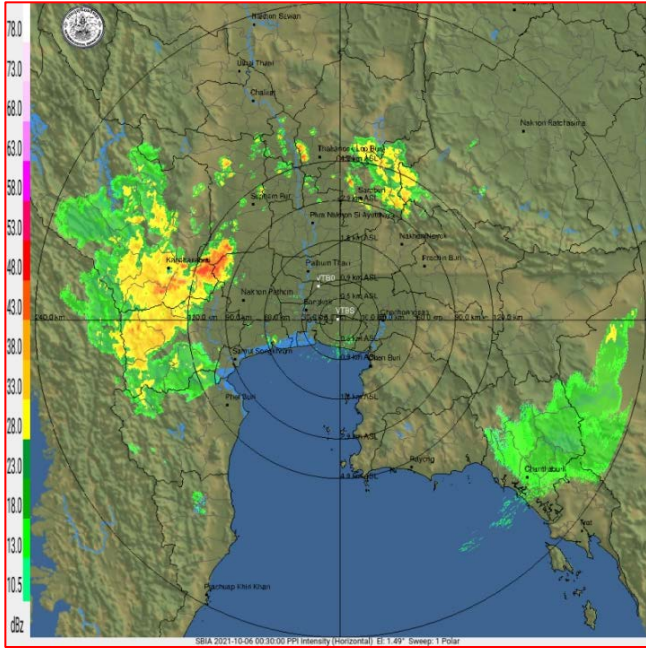
จุดตรวจวัด	ระดับการเตือน	ปริมาณฝน (มม./๑๒ ชม.)
บ้านใหม่ศรีจำปา ต.หนองหมากฝ้าย อ.วัฒนานคร จ.สระแก้ว	-	๙๓.๐
บ้านแม่คะเนย ต.แก่งกระจาน อ.แก่งกระจาน จ.เพชรบุรี	-	๘๖.๐
บ้านหินลาด ต.คุระ อ.คุระบุรี จ.พังงา	-	๘๐.๕
บ้านจันทาแป๊ะ ต.จันทเขลม อ.เขาคิชฌกูฏ จ.จันทบุรี	-	๗๘.๐
บ้านห้วยกบ ต.หนองลู อ.สังขละบุรี จ.กาญจนบุรี	-	๗๗.๕
บ้านบหนองเกต ต.แก่งกระจาน อ.แก่งกระจาน จ.เพชรบุรี	-	๗๕.๕
บ้านพุน้อย ต.บ้านเก่า อ.เมืองกาญจนบุรี จ.กาญจนบุรี	-	๖๗.๕
บ้านห้วยน้ำใส ต.ทต.ราชกรูด อ.เมืองระนอง จ.ระนอง	-	๖๗.๐
บ้านสะไทย ต.วังสรรพรส อ.خلุง จ.จันทบุรี	-	๖๔.๐
บ้านทางด่าน ต.แม่ปางขาว อ.คุระบุรี จ.พังงา	-	๖๒.๕

## ๔. ค่าความชื้นในดิน (กรมทรัพยากรน้ำ/คณะกรรมการจัดการแม่น้ำโขง)

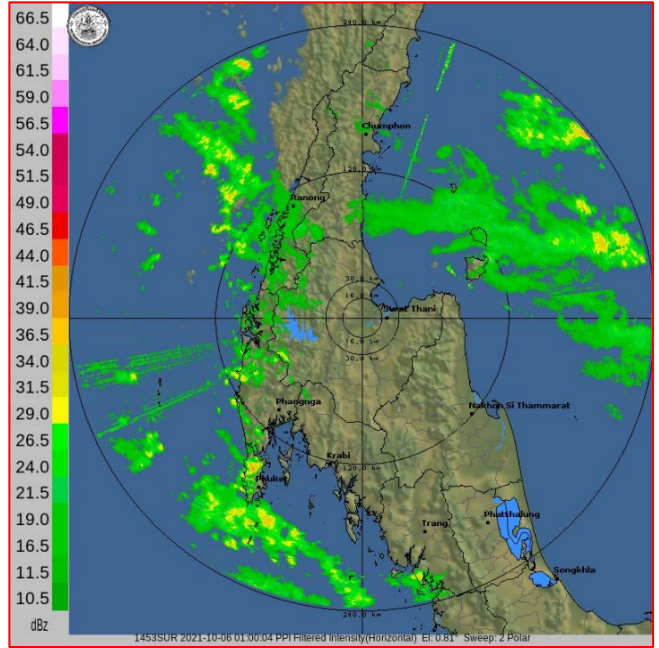
ภูมิภาค	ความชื้นในดิน [-] ๑ ก.ย. ๖๔	ความชื้นในดิน [-] ๓ ต.ค. ๖๔	แนวโน้ม
เหนือ	๒๐-๔๐	๒๐-๔๐	ทรงตัว
กลาง	๖๐-๘๐	๘๐-๑๐๐	เพิ่มขึ้น
ตะวันออกเฉียงเหนือ	๖๐-๘๐	๖๐-๘๐	ทรงตัว
ตะวันออก	๖๐-๘๐	๘๐-๑๐๐	เพิ่มขึ้น
ตะวันตก	๒๐-๔๐	๖๐-๘๐	เพิ่มขึ้น
ใต้	๖๐-๘๐	๖๐-๘๐	ทรงตัว

หมายเหตุ : ความชื้นในดิน ๐ หมายถึง ดินที่แห้งสนิท และ ๑๐๐ หมายถึง ดินที่อิ่มน้ำ

**๕. เรดาร์ตรวจอากาศ ณ วันที่ ๖ ตุลาคม ๒๕๖๔ (กรมอุตุนิยมวิทยา)**



สถานีสุวรรณภูมิ เวลา ๐๗.๓๐ น.



สถานีสุราษฎร์ธานี เวลา ๐๘.๐๐ น.

จากเรดาร์ตรวจอากาศจะพบว่ามียกลุ่มเมฆฝนกระจายทั่วทุกภาคของประเทศไทย

**๖. สถานการณ์น้ำในแหล่งเก็บกักน้ำ ณ วันที่ ๕ ตุลาคม ๒๕๖๔ (กรมชลประทาน กรมทรัพยากรน้ำ และสทช.)**

๖.๑ ปริมาณน้ำในอ่างฯ ๔๘,๒๙๖ ล้าน ลบ.ม. คิดเป็นร้อยละ ๖๘ (ปริมาณน้ำใช้การได้ ๒๔,๗๕๓ ล้าน ลบ.ม. คิดเป็นร้อยละ ๕๒) ปริมาณน้ำในอ่างฯ เทียบกับปี ๒๕๖๓ (๓๘,๒๔๑ ล้าน ลบ.ม. คิดเป็นร้อยละ ๕๔) มากกว่าปี ๒๕๖๓ จำนวน ๑๐,๐๕๕ ล้าน ลบ.ม. ปริมาณน้ำไหลลงอ่างฯ จำนวน ๓๗๑.๐๔ ลบ.ม. ปริมาณน้ำ ระบายจำนวน ๑๗๙.๔๘ ล้าน ลบ.ม. สามารถรับน้ำได้อีก ๒๒,๖๕๑ ล้าน ลบ.ม.

อ่างเก็บน้ำ	ปริมาณ น้ำในอ่าง		ปริมาณ น้ำใช้การได้		ปริมาณ น้ำไหลลงอ่าง		ปริมาณ น้ำระบาย		ปริมาณน้ำ รับได้อีก (ล้าน ม. <sup>๓</sup> ) (ความจุที่ รณส.- ปริมาณน้ำ ปัจจุบัน)
	ปริมาณ (ล้าน ม. <sup>๓</sup> )	% น้ำเก็บ กัก	ปริมาณ (ล้าน ม. <sup>๓</sup> )	% น้ำใช้ การ	วันนี้ (ล้าน ม. <sup>๓</sup> )	เมื่อวาน (ล้าน ม. <sup>๓</sup> )	วันนี้ (ล้าน ม. <sup>๓</sup> )	เมื่อวาน (ล้าน ม. <sup>๓</sup> )	
๑.ภูมิพล	๖,๘๔๗	๕๑	๓,๐๔๗	๓๒	๔๘.๐๘	๕๐.๙๖	๑.๐๐	๐.๕๐	๖,๖๑๕
๒.สิริกิติ์	๔,๒๔๑	๔๕	๑,๓๙๑	๒๑	๒๐.๔๒	๒๐.๗๕	๒.๙๘	๐.๐๐	๖,๒๖๗
๓.จุฬารัตน์	๑๕๙	๙๗	๑๒๒	๙๖	๒.๖๙	๓.๐๖	๓.๐๓	๓.๐๓	๒๒
๔.อุบลรัตน์	๒,๐๗๗	๘๕	๑,๔๙๖	๘๑	๖๕.๕๕	๘๗.๖๗	๑๙.๙๗	๑๘.๐๗	๒,๕๖๓
๕.ลำปาว	๙๘๘	๕๐	๘๘๘	๔๗	๑๒.๕๒	๑๐.๒๑	๑.๖๙	๒.๒๗	๑,๔๖๒
๖.สิรินธร	๑,๕๖๕	๘๐	๗๓๔	๖๕	๒.๕๘	๔.๘๙	๑.๗๓	๔.๐๕	๔๐๑
๗.ป่าสักชลสิทธิ์	๙๕๓	๙๙	๙๕๐	๙๙	๕๘.๖๒	๗๗.๑๑	๘๖.๔๓	๙๗.๙๑	๗
๘.ศรีนครินทร์	๑๔,๕๑๑	๘๒	๔,๒๔๖	๕๗	๕๖.๙๖	๖๓.๓๔	๕.๐๙	๔.๙๘	๔,๒๕๙
๙.วชิราลงกรณ์	๗,๑๑๕	๘๐	๔,๑๐๓	๗๐	๓๓.๓๕	๔๔.๑๖	๕.๐๓	๙.๐๗	๓,๘๘๕
๑๐.ขุนด่านปราการชล	๒๑๔	๙๕	๒๐๙	๙๕	๑.๗๙	๒.๘๗	๐.๐๒	๐.๓๘	๑๑
๑๑.รัชชประภา	๓,๙๐๒	๖๙	๒,๕๕๑	๕๙	๘.๖๙	๑๐.๓๒	๑๑.๒๑	๙.๙๗	๒,๒๔๒
๑๒.บางลำ	๗๕๔	๕๒	๔๗๗	๔๑	๕.๓๕	๔.๘๙	๓.๐๒	๒.๙๓	๘๓๖

๖.๒ อ่างเก็บน้ำขนาดกลาง ๔๑๒ แห่ง มีปริมาณน้ำ ๔,๑๖๙ ล้าน ลบ.ม. (๘๑%) ปริมาณน้ำใช้การ ๓,๗๘๐ ล้าน ลบ.ม. (๘๐%)

๖.๓ แหล่งน้ำธรรมชาติขนาดใหญ่ ๗ แห่ง มีปริมาณน้ำรวม ๘๐๙.๐๐ ล้าน ลบ.ม. (๑๓๗%)

๖.๔ แหล่งน้ำในพื้นที่นอกเขตชลประทาน ๑๐๒,๐๙๙ แห่ง มีปริมาณน้ำรวม ๗,๐๕๖ ล้าน ลบ.ม. (๘๓%)

๖.๕ อ่างเก็บน้ำขนาดกลางนอกเขตชลประทาน ๖๕ แห่ง ภายใต้การดูแลของกรมทรัพยากรน้ำปริมาณน้ำปัจจุบัน ๑๘๒.๙๑ ล้านลบ.ม. (๗๘%)

ภูมิภาค	จำนวน (แห่ง)	ปริมาณรวม (ล้าน ลบ.ม.)	ปริมาณน้ำ (ล้าน ลบ.ม.)							ปัจจุบัน	
			เดือน								
			เม.ย. ๖๔	พ.ค. ๖๔	มิ.ย. ๖๔	ก.ค. ๖๔	ส.ค. ๖๔	ก.ย. ๖๔	๔ ต.ค. ๖๔	ร้อยละ	
เหนือ	๑๗,๒๔๙	๑,๑๐๓	๓๔๙.๔๒	๓๕๓.๔๑	๓๖๕.๔๑	๓๕๐.๙๔	๓๙๔.๓๗	๔๒๓.๔๖	๗๓๘.๘๔	๗๖	
ตะวันออกเฉียงเหนือ	๕๔,๕๔๗	๓,๕๖๔	๒,๒๕๖.๘๗	๒,๑๗๐.๘๐	๒,๑๓๓.๖๔	๒,๑๕๐.๓๖	๒,๒๓๕.๕๕	๒,๑๔๖.๔๑	๓,๖๕๔.๖๗	๘๖	
กลาง	๑๖,๓๖๗	๑,๑๓๗	๗๙๐.๐๙	๗๕๑.๒๒	๗๓๒.๐๔	๖๐๙.๗๔	๗๒๓.๖๘	๖๙๐.๗๓	๑,๔๒๕.๗๓	๙๔	
ตะวันออกเฉียงใต้	๗,๘๐๔	๖๓๕	๕๔๒.๘๕	๕๐๐.๓๙	๕๒๒.๕๕	๔๗๙.๖๕	๕๔๐.๔๐	๖๒๕.๔๘	๙๑๘.๕๘	๘๘	
ตะวันตก	๒,๕๐๖	๗๑๑	๑๒๑.๐๕	๑๑๙.๘๔	๑๑๓.๙๒	๙๖.๓๔	๙๔.๔๓	๙๑.๙๗	๑๒๘.๘๖	๘๔	
ใต้	๓,๖๒๖	๑,๓๑๙	๒๕๔.๐๖	๒๔๒.๑๗	๒๒๖.๔๓	๒๐๐.๙๕	๑๙๕.๒๒	๑๘๘.๕๘	๑๘๙.๖๔	๕๒	
รวม	๑๐๒,๐๙๙.๐๐	๘,๔๗๐	๔,๓๑๔.๓๕	๔,๑๓๗.๘๓	๔,๐๙๓.๙๙	๓,๘๘๗.๙๙	๔,๑๘๓.๖๕	๔,๑๖๖.๖๓	๗,๐๕๖.๓๑	๘๑	

๗. สถานการณ์น้ำในประเทศ ณ วันที่ ๓ - ๖ ตุลาคม ๒๕๖๔ (กรมชลประทาน)

สถานี	แม่น้ำ	อำเภอ	จังหวัด	ระดับตลิ่ง (ม.รทก.)	ระดับน้ำ (ม.รทก.)				แนวโน้ม	เปรียบเทียบระดับตลิ่ง
					อาทิตย์	จันทร์	อังคาร	พุธ		
					๓ ต.ค.	๔ ต.ค.	๕ ต.ค.	๖ ต.ค.		
P.๑	ปิง	เมือง	เชียงใหม่	๓.๗๐	๑.๕๓	๑.๕๐	๑.๔๘	๑.๕๙	เพิ่มขึ้น	-๒.๑๑
W.๑C	วัง	เมือง	ลำปาง	๕.๒๐	-๐.๑๒	-๐.๑๑	-๐.๐๖	-๐.๑๑	ลดลง	-๕.๓๑
Y.๑๖	ยม	บางระกำ	พิษณุโลก	๗.๓๐	๙.๒๙	๙.๕๑	๙.๗๔	๙.๙๖	เพิ่มขึ้น	๒.๖๖
N.๗A	น่าน	เมือง	พิจิตร	๙.๘๗	๘.๔๑	๘.๕๕	๘.๖๔	๘.๖๘	เพิ่มขึ้น	-๑.๑๙
C.๒	เจ้าพระยา	เมือง	นครสวรรค์	๒๖.๒๐	๒๔.๒๙	๒๔.๓๖	๒๔.๒๕	๒๔.๑๕	ลดลง	-๒.๐๕
C.๑๓	เจ้าพระยา	สรรพยา	ชัยนาท	๑๖.๓๔	๑๖.๒๑	๑๗.๑๒	๑๖.๒๒	๑๖.๑๓	ลดลง	-๐.๒๑
M.๖A	มูล	สตึก	บุรีรัมย์	๖.๐๐	๖.๒๑	๖.๓๕	๖.๔๖	๖.๖๑	เพิ่มขึ้น	๐.๖๑
M.๗	มูล	เมือง	อุบลราชธานี	๗.๐๐	๗.๕๕	๗.๔๘	๗.๔๙	๗.๔๙	ทรงตัว	๐.๔๙
M.๑๙๑	ลำตะคอง	เมือง	นครราชสีมา	๓.๕๐	๒.๔๗	๒.๐๙	๑.๙๘	๑.๗๙	ลดลง	-๑.๗๑
M.๖๙	ลำเซบก	ตระการพืชผล	อุบลราชธานี	๗.๓๐	๘.๐๔	๗.๕๙	๗.๑๙	๖.๘๓	ลดลง	-๐.๔๗
X.๖๔	คลองท่าแซะ	ท่าแซะ	ชุมพร	๑๗.๑๓	๗.๘๔	๘.๓๒	๙.๔๖	๙.๔๑	ลดลง	-๗.๗๒
X.๑๔๙	คลองกลาย	นบพิตำ	นครศรีธรรมราช	๓๓.๙๖	๒๗.๔๓	๒๗.๕๐	๒๗.๖๘	๒๗.๔๕	ลดลง	-๖.๕๑
X.๒๗๔	แม่น้ำโก-ลก	แว้ง	นราธิวาส	๒๔.๑๘	๑๘.๙๐	๑๘.๘๙	๑๘.๘๙	๑๘.๘๖	ลดลง	-๕.๓๒
X.๓๗A	แม่น้ำตาปี	พระแสง	สุราษฎร์ธานี	๑๑.๗๐	๘.๘๘	๘.๖๘	๘.๔๐	๘.๒๑	ลดลง	-๓.๔๙

\*\*\* ยังไม่ได้รับรายงาน

## ๘. สถานการณ์น้ำในพื้นที่ลุ่มน้ำโขง ณ วันที่ ๕ ตุลาคม ๒๕๖๔ (คณะกรรมการน้ำโขง)

สถานี	ระดับอ้างอิง (ม.รทท.)	ระดับตลิ่ง (ม.)	ระดับน้ำ (ม.)		เทียบกับ ระดับตลิ่ง (ม.)	ระดับน้ำคาดการณ์ (ม.)				
			๔ ต.ค.	๕ ต.ค.		๖ ต.ค.	๗ ต.ค.	๘ ต.ค.	๙ ต.ค.	๑๐ ต.ค.
เขื่อนจันทอง (จีน)	-	-	๕๓๕.๓๘	๕๓๕.๒๕	-	-	-	-	-	-
เชียงแสน (เชียงราย)	๓๕๗.๑๑๐	๑๒.๘๐	๒.๔๕	๒.๖๐	-๑๐.๓๕	๒.๖๓	๒.๕๘	๒.๕๕	๒.๕๒	๒.๔๗
หลวงพระบาง (สปป.ลาว)	๒๖๗.๑๘๕	๑๘.๐๐	๙.๓๔	๙.๒๘	-๘.๖๖	๙.๒๕	๙.๒๓	๙.๑๗	๙.๑๔	๙.๑๐
เชียงคาน (เลย)	๑๙๔.๑๑๘	๑๖.๐๐	๖.๖๒	๖.๔๗	-๙.๓๘	๖.๓๐	๖.๒๐	๖.๑๕	๖.๑๐	๖.๐๕
เวียงจันทน์ (สปป.ลาว)	๑๕๘.๐๔๐	๑๒.๕๐	๔.๓๘	๔.๐๐	-๘.๑๒	๓.๘๐	๓.๕๙	๓.๔๕	๓.๔๐	๓.๓๕
เมือง (หนองคาย)	๑๕๓.๖๔๘	๑๒.๒๐	๔.๑๗	๓.๘๕	-๘.๐๓	๓.๖๘	๓.๕๒	๓.๔๑	๓.๓๗	๓.๓๓
ปากซัน (สปป.ลาว)	๑๔๒.๑๒๕	๑๔.๕๐	๕.๑๘	๕.๐๐	-๙.๓๒	๔.๖๙	๔.๕๓	๔.๔๐	๔.๓๐	๔.๒๖
เมือง (นครพนม)	๑๓๐.๙๖๑	๑๒.๐๐	๔.๖๓	๔.๓๕	-๗.๓๗	๔.๒๕	๔.๑๒	๔.๐๕	๔.๐๐	๓.๙๖
ท่าแขก (สปป.ลาว)	๑๒๙.๖๒๙	๑๔.๐๐	๕.๘๐	๕.๕๔	-๘.๒	๕.๔๕	๕.๓๒	๕.๒๕	๕.๒๐	๕.๑๕
เมือง (มุกดาหาร)	๑๒๔.๒๑๙	๑๒.๕๐	๔.๗๕	๔.๕๐	-๗.๗๕	๔.๓๐	๔.๒๕	๔.๑๖	๔.๑๒	๔.๑๐
สะพานมิตรภาพ (สปป.ลาว)	๑๒๕.๔๑๐	๑๓.๐๐	๓.๑๖	๒.๙๒	-๙.๘๔	๒.๗๔	๒.๗๐	๒.๖๓	๒.๖๑	๒.๖๐
โขงเจียม (อุบลราชธานี)	๘๙.๐๓๐	๑๔.๕๐	๗.๐๔	๖.๗๙	-๗.๔๖	๖.๕๐	๖.๒๔	๖.๑๖	๖.๐๔	๖.๐๐
ปากซ (สปป.ลาว)	๘๖.๔๙๐	๑๒.๐๐	๕.๕๕	๕.๒๘	-๖.๔๕	๕.๐๐	๔.๗๕	๔.๖๙	๔.๖๐	๔.๕๗

\*\*\* ไม่มีสถานการณ์, สีเขียว (น้ำต่ำกว่าตลิ่ง) / สีแดง (น้ำล้นตลิ่ง)

## ๙. สถานการณ์เตือนภัย Early Warning ณ วันที่ ๖ ตุลาคม ๒๕๖๔ (กรมทรัพยากรน้ำ)

[เวลา ๑๕.๐๐ น.(เมื่อวาน) - ๑๕.๐๐ น. (วันนี้)]

การแจ้งเตือน	สถานี	การแจ้งเตือน
เตือนสีแดง (อพยพ)	-	-
เตือนสีเหลือง (เตือนภัย)	บ้านปากหมาก ตำบลศรีสองรัก อำเภอเมืองเลย จังหวัดเลย	ค่าระดับน้ำ ๕.๓๔ เมตร ระดับวิกฤติ ๖.๐๐ เมตร
เตือนสีเขียว (เฝ้าระวัง)	บ้านสะไทย ตำบลวังสรรพรส อำเภอขลุง จังหวัดจันทบุรี บ้านใหม่ศรีจำปา ตำบลหนองหมากฝ้าย อำเภอวัฒนานคร จังหวัดสระแก้ว บ้านจันทาเป๊ะ ตำบลจันทเขลม อำเภอเขาคิชฌกูฏ จังหวัดจันทบุรี บ้านวังยายมุก ตำบลคลองพลู อำเภอเขาคิชฌกูฏ จังหวัดจันทบุรี บ้านแม่คะเมย ตำบลแก่งกระจาน อำเภอแก่งกระจาน จังหวัดเพชรบุรี	ปริมาณฝนสะสม ๑๒ ชั่วโมง ๑๑๓.๕ มิลลิเมตร ปริมาณฝนสะสม ๑๒ ชั่วโมง ๙๕.๐ มิลลิเมตร ปริมาณฝนสะสม ๑๒ ชั่วโมง ๑๒๑.๐ มิลลิเมตร ปริมาณฝนสะสม ๑๒ ชั่วโมง ๑๑๗.๐ มิลลิเมตร ปริมาณฝนสะสม ๑๒ ชั่วโมง ๘๘.๕ มิลลิเมตร

\*\*\*สำนักงานทรัพยากรน้ำภาคที่เกี่ยวข้องได้ดำเนินการแจ้งอาสาสมัครและเครือข่าย รวมถึงหน่วยงานที่เกี่ยวข้องในพื้นที่เสี่ยงภัยแล้ว

## ๑๐. พื้นที่ติดตามและเฝ้าระวังสถานการณ์ธรณีพิบัติภัย ณ วันที่ ๕ ตุลาคม ๒๕๖๔ (กรมทรัพยากรธรณี)

เนื่องจากในพื้นที่เสี่ยงดินถล่มมีฝนตกต่อเนื่อง โดยเฉพาะในบริเวณภาคเหนือ จังหวัดเชียงใหม่ และภาคใต้จังหวัดระนองและพังงา ศูนย์ปฏิบัติการธรณีพิบัติภัย จึงได้ทำการเฝ้าระวังและติดตามสถานการณ์ธรณีพิบัติภัยดินถล่มและน้ำป่าไหลหลากเป็นพิเศษ และจะทำการแจ้งอาสาสมัครเครือข่ายในพื้นที่เสี่ยงภัยต่อไป

## ๑๑. เหตุการณ์วิกฤตน้ำปัจจุบัน ณ วันที่ ๖ ตุลาคม ๒๕๖๔ [เวลา ๑๕.๐๐ น.(เมื่อวาน) - ๐๘.๐๐ น. (วันนี้)]

**ขอนแก่น** - ที่บริเวณบ้านท่าพระเนา ต.ท่าพระ อ.เมือง ขอนแก่น เจ้าหน้าที่เร่งประสานงานเรือท้องแบนจาก ปภ. จังหวัดขอนแก่น เพื่อเข้าไปอพยพพนักงานกว่า ๑๐๐ คน ที่ติดอยู่ในโรงงานโอเอซี ซึ่งเป็นโรงงานผลิตขนมปัง อยุร์มแม่น้ำชี

**พระนครศรีอยุธยา** - ซึ่งพื้นที่ อ.บางบาล ได้รับผลกระทบจากสถานการณ์ระดับน้ำเจ้าพระยาสูงขึ้น ทำให้มวลน้ำล้นทะลักออกจากผนังกั้นน้ำริมแม่น้ำไหลเข้าท่วมบ้านเรือนประชาชน กว่า ๕๐๐ หลังคาเรือน หลังจากที่สิ่งก่อสร้างได้ลงพื้นที่ช่วยเหลือผู้ประสบภัยน้ำท่วมมาอย่างต่อเนื่องทั้งในพื้นที่ภาคเหนือและภาคตะวันออกเฉียงเหนือ ตั้งแต่ต้นเดือนกันยายนที่ผ่านมา

## ๑๒. สถานการณ์ภาวะน้ำท่วม และสถานการณ์ฝนแล้ง/ฝนทิ้งช่วง ณ วันที่ ๖ ตุลาคม ๒๕๖๔ (ปก.)

### สถานการณ์สาธารณภัย

จากอิทธิพลพายุโซนร้อน “เตี้ยนหมู่” ซึ่งเคลื่อนตามแนวร่องมรสุมเข้าปกคลุมภาคตะวันออกเฉียงเหนือ และภาคกลาง ทำให้บริเวณประเทศไทยตอนบนมีฝนเพิ่มมากขึ้นและมีฝนตกหนักถึงหนักมากบางแห่ง ตั้งแต่วันที่ ๒๓ ก.ย. ๖๔ - ปัจจุบัน ส่งผลให้เกิดน้ำท่วมฉับพลัน น้ำป่าไหลหลาก ในพื้นที่ ๓๒ จังหวัด ( เชียงใหม่ ลำพูน ลำปาง ตาก สุโขทัย พิษณุโลก เพชรบูรณ์ พิจิตร กำแพงเพชร เลย ขอนแก่น ชัยภูมิ ยโสธร นครราชสีมา บุรีรัมย์ สุรินทร์ ศรีสะเกษ อุบลราชธานี ปราจีนบุรี สระแก้ว จันทบุรี นครสวรรค์ อุทัยธานี ชัยนาท ลพบุรี สระบุรี สุพรรณบุรี สิงห์บุรี อ่างทอง พระนครศรีอยุธยา ปทุมธานี นครปฐม) ๒๐๘ อำเภอ ๑,๑๓๐ ตำบล ๗,๖๑๘ หมู่บ้าน ๑ เขตเทศบาล ประชาชนได้รับผลกระทบ ๒๙๘,๙๐๑ ครัวเรือน มีผู้เสียชีวิต ๙ ราย (จ.ลพบุรี ชาย ๖ ราย จ.เพชรบูรณ์ ชาย ๒ ราย จ.ชัยนาท ชาย ๑ ราย) ปัจจุบันสถานการณ์คลี่คลายแล้ว ๑๖ จังหวัด ( เชียงใหม่ ลำพูน ลำปาง พิจิตร เพชรบูรณ์ ตาก กำแพงเพชร บุรีรัมย์ นครปฐม ยโสธร สุรินทร์ เลย ศรีสะเกษ สระแก้ว จันทบุรี ปราจีนบุรี) ยังคงมีสถานการณ์ในพื้นที่ ๑๖ อำเภอ ๔๑๐ ตำบล ๒,๑๗๖ หมู่บ้าน ๑๐๑,๐๐๕ ครัวเรือน

### ๑๓. การคาดหมายลักษณะอากาศ ๗ วันข้างหน้า (ระหว่างวันที่ ๔ - ๑๐ ตุลาคม ๒๕๖๔)

ในช่วงวันที่ ๕ - ๗ ต.ค. ๖๔ ร่องมรสุมจะพาดผ่านภาคกลางตอนล่าง ภาคตะวันออก และภาคใต้ตอนบน ในขณะที่หย่อมความกดอากาศต่ำกำลังแรงบริเวณทะเลจีนใต้ มีแนวโน้มจะทวีกำลังแรงขึ้น และเคลื่อนตัวเข้าใกล้เกาะไหหลำ ทำให้มีฝนตกหนักบางแห่งในภาคเหนือตอนล่าง ภาคตะวันออกเฉียงเหนือ ภาคกลางรวมทั้งกรุงเทพมหานครและปริมณฑล ภาคตะวันออก และภาคใต้ ประกอบกับในช่วงวันที่ ๗-๑๐ ต.ค. ๖๔ มรสุมตะวันตกเฉียงใต้ที่พัดปกคลุมทะเลอันดามัน ประเทศไทย และอ่าวไทย จะมีกำลังแรงขึ้น ทำให้คลื่นลมบริเวณทะเลอันดามันและอ่าวไทยตอนบนมีกำลังแรง โดยมีคลื่นสูง ๒-๓ เมตร บริเวณอ่าวไทยตอนล่างคลื่นสูงประมาณ ๒ เมตร และบริเวณที่มีฝนฟ้าคะนองคลื่นสูงมากกว่า ๓ เมตร

อนึ่ง ในช่วงวันที่ ๕ - ๑๐ ต.ค. ๖๔ หย่อมความกดอากาศต่ำกำลังแรงบริเวณทะเลจีนใต้ มีแนวโน้มจะทวีกำลังแรงขึ้น และเคลื่อนตัวเข้าใกล้เกาะไหหลำ

### ๑๔. ความช่วยเหลือภัยแล้งสะสมของกรมทรัพยากรน้ำ

ความช่วยเหลือในพื้นที่ประสบปัญหาภัยแล้ง ตั้งแต่วันที่ ๑ ตุลาคม ๒๕๖๓ - ๔ ตุลาคม ๒๕๖๔

หน่วยงาน	จังหวัด	ปริมาณการ สูบน้ำ (ลบ.ม.)	ปริมาณการ แจกจ่ายน้ำสะอาด (ลิตร)	น้ำดื่ม บรรจุ ขวด (ขวด)	ประโยชน์ที่ได้รับ		
					อุปโภค-บริโภค		พื้นที่เกษตร (ไร่)
					ครัวเรือน	ประชากร	
ภาค ๑	ลำปาง	๕๑๔,๓๐๐	๔,๓๖๒,๙๔๐	๖๐๐	๑๗๑,๖๘๐	๔๖๒,๐๔๘	๒,๖๑๑
	เชียงใหม่	-	๒๑๐,๑๓๙	-	๒๑,๒๐๑	๘๗,๖๗๕	-
	แม่ฮ่องสอน	-	๑๘๕,๕๑๖	-	๙,๒๔๘	๖๐,๙๘๖	-
	เชียงราย	๒๙๐,๐๐๐	๙๙๓,๑๘๐	๑,๙๐๐	๕๘,๔๖๗	๑๘๑,๕๓๗	-
	กำแพงเพชร	-	๒๐๑,๕๔๔	-	๔๔,๑๒๕	๑๗๙,๓๑๐	-
	พะเยา	๓๘๕,๕๐๐	-	-	๕๐๐	๑,๓๕๐	-
	ตาก	๒๗๖,๐๐๐	-	-	๒๐๒	๖,๐๐๐	๕,๕๐๐
	ลำพูน	๓,๑๓๔,๙๐๐	-	๒,๐๐๐	๑๐๐	๔๒๐	๔,๗๐๐
ภาค ๒	อุทัยธานี	๗๗,๗๖๐	-	-	-	-	๔,๐๐๐
	นครสวรรค์	๑๑,๕๐๘,๔๘๐	๓๐,๐๐๐	-	๖,๙๓๑	๔๐,๕๖๔	๔๕,๓๐๐
	เพชรบูรณ์	๑๖,๒๐๐	-	-	๑,๒๐๐	๔,๘๐๐	-
	ลพบุรี	๔,๒๗๑,๔๐๐	-	-	๔๓,๘๑๒	๑๖๓,๑๗๒	-
	ปทุมธานี	๓,๓๒๖,๔๐๐	-	-	๕,๒๒๘	๑๗,๗๒๕	๑๗,๗๖๔
	สระบุรี	๕,๑๕๓,๔๐๐	-	-	๑,๖๓๐	๑๓,๘๑๑	๒๐,๙๐๐
ภาค ๓	สกลนคร	๓,๕๖๖,๒๐๐	-	-	๔,๑๔๒	๑๕,๑๓๑	๒,๓๘๓
	อุดรธานี	๕,๖๘๗,๓๐๐	๑๐๘,๐๐๐	๑,๕๐๐	๕,๘๒๑	๒๖,๗๑๘	๑,๓๕๐
	หนองคาย	๕๘๘,๔๐๐	-	-	๓๗๐	๑,๔๔๒	๕,๘๐๐
	เลย	-	๗๒,๐๐๐	-	๗๖	๑,๐๗๙	-

	หนองบัวลำภู	-	-	๑,๐๐๐	-	-	-
ภาค ๔	ขอนแก่น	๑,๙๔๖,๖๑๐	-	-	๒,๗๐๗	๑๐,๒๓๐	-
	มหาสารคาม	๑๒๐,๓๐๐	-	-	๔๖๙	๑,๘๗๖	-
ภาค ๕	บุรีรัมย์	๕๙๒,๐๐๐	-	-	๓,๔๘๖	๑๐,๙๖๕	-
	นครราชสีมา	๙๗๙,๕๐๐	-	-	๓,๒๖๖	๑๐,๕๔๐	๑,๐๐๐
	ศรีสะเกษ	๒๘๔,๐๐๐	-	-	๑๘๖	๗๐๖	๒,๙๔๐
ภาค ๖	สระแก้ว	๑,๒๔๙,๖๐๐	-	-	๑๔,๓๕๐	๕๐,๐๐๐	-
	ปราจีนบุรี	๔,๕๐๗,๙๐๐	-	-	๑,๐๒๒	๓,๔๘๖	๖,๑๕๐
	จันทบุรี	๔,๓๖๔,๔๐๐	-	-	๒,๒๓๐	๖,๔๑๕	๘,๐๐๐
	ระยอง	๒๔๗,๓๐๐	-	-	๔๗๘	๑,๓๗๘	๗๐๐
	ตราด	๓๔๖,๘๐๐	-	-	๒,๓๑๐	๕,๒๘๕	๑๖,๘๐๐
ภาค ๗	สุพรรณบุรี	๑๕,๐๗๕,๗๘๐	-	-	๑,๕๑๔	๔,๘๙๘	๖,๙๕๙
	ราชบุรี	๘๒๒,๙๖๐	๑๒,๐๐๐	-	๑๒๑	๓๙๓	๗๒๔
ภาค ๘	นครศรีธรรมราช	๘,๕๒๗,๖๘๐	-	-	๑,๘๐๐	๕,๔๘๘	๑๘,๕๐๐
ภาค ๙	พิจิตร	๑,๘๗๑,๒๒๐	-	-	๗,๗๑๔	๒๑,๙๘๔	๘๒,๕๐๐
	แพร่	๒,๒๒๖,๗๒๐	-	-	๑,๕๐๓	๔,๕๐๕	๖,๖๐๐
	พิษณุโลก	๑,๕๐๖,๖๐๐	-	๖,๙๙๗	๑๙๕	๕๑๕	๑,๖๒๓
	สุโขทัย	๒๗๗,๙๒๐	-	๓,๓๙๖	๓๐๖	๑,๑๒๔	-
	น่าน	-	-	๑,๕๐๐	-	-	-
	อุตรดิตถ์	๔๑๑,๐๐๐	๑,๔๓๕,๕๕๐	๑,๐๐๘	๔,๗๖๐	๑๕,๒๕๐	๒,๐๐๐
ภาค ๑๐	สุราษฎร์ธานี	๗๑๕,๒๐๐	๑๖๔,๐๐๐	-	๑๘๐	๖๔๐	๑,๑๐๐
ภาค ๑๑	อุบลราชธานี	๑๒๕,๓๐๐	-	-	๑,๒๗๔	๔,๒๔๑	-
	อำนาจเจริญ	๓๐๐,๖๕๐	-	๖๐๐	๓,๗๕๓	๑๑,๗๒๖	-
	<b>๔๑ จังหวัด</b>	<b>๘๕,๒๙๕,๖๘๐</b>	<b>๗,๗๗๔,๘๖๙</b>	<b>๒๐,๕๐๑</b>	<b>๔๒๘,๓๕๗</b>	<b>๑,๔๓๕,๔๑๓</b>	<b>๒๖๕,๙๔๔</b>

**กระทรวงทรัพยากรธรรมชาติและสิ่งแวดล้อม**  
**วันที่ ๕ ตุลาคม ๒๕๖๔**

๑. กรม ทรัพยากรน้ำ สำนักงาน ทรัพยากรน้ำภาค ๒
๒. กิจกรรมที่ดำเนินการ นำน้ำดื่มสะอาดบรรจุขวดและสิ่งของไปช่วยเหลือผู้ประสบอุทกภัยในพื้นที่อำเภอศรีเทพ และอำเภอวิเชียรบุรี จังหวัดเพชรบูรณ์
๓. ประโยชน์ที่ได้รับ \_\_\_\_\_ ไร่ \_\_\_\_\_ ลูกบาศก์เมตร  
\_\_\_\_\_ ครั้วเรือน \_\_\_\_\_ คน



จึงเรียนมาเพื่อโปรดทราบ

**นายภาดล ถาวรฤทธิรัตน์**  
**อธิบดีกรมทรัพยากรน้ำ**  
ประธานคณะกรรมการศูนย์ปฏิบัติการ  
ทรัพยากรธรรมชาติและสิ่งแวดล้อม  
(ด้านทรัพยากรน้ำ)